



# รายงานการเฝ้าระวังติดตามสถานการณ์น้ำ ๒๔ ชั่วโมง

ศูนย์ป้องกันวิกฤติน้ำ กรมทรัพยากรน้ำ กระทรวงทรัพยากรธรรมชาติและสิ่งแวดล้อม

โทรศัพท์ ๐ ๒๒๙๘ ๖๖๓๑ โทรสาร ๐ ๒๒๙๘ ๖๖๒๙

<http://www.dwr.go.th>

รายงานฉบับที่ ๑๓๙๗/๒๕๖๐

เวลา ๑๕.๐๐ น.

วันที่ ๗ ธันวาคม ๒๕๖๐

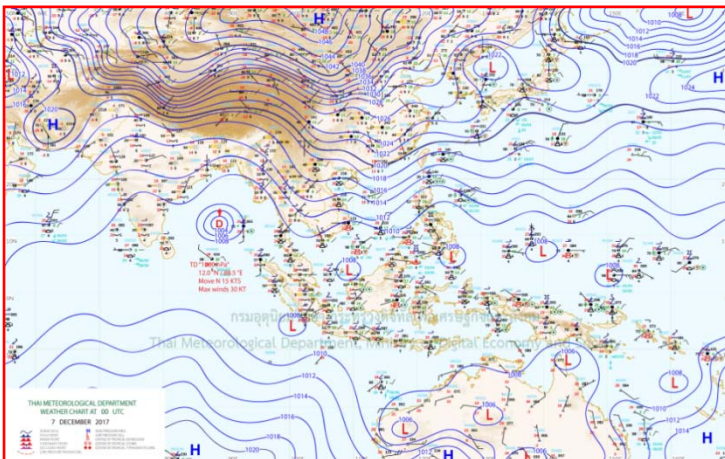
เรื่อง รายงานการเฝ้าระวังติดตามสถานการณ์น้ำ ๒๔ ชั่วโมง

เรียนร.ม.ท. เลขานุการ ร.ม.ท.ปท.ท.ส. รอง ปท.ท.ส. อท.น. รอง อท.น. และหน่วยงานที่เกี่ยวข้อง

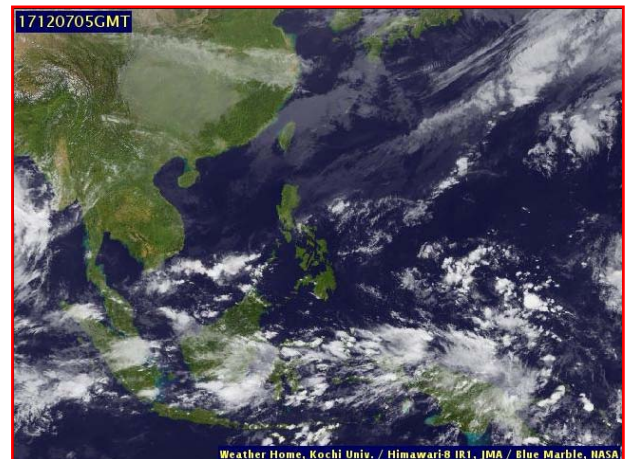
กรมทรัพยากรน้ำขอรายงานการเฝ้าระวังและติดตามสถานการณ์น้ำ ประจำวันที่ ๗ ธันวาคม ๒๕๖๐ ดังนี้

## ๑. สภาวะอากาศ เวลา ๑๒.๐๐น. (ที่มา: กรมอุตุนิยมวิทยา)

พยากรณ์อากาศ ๒๔ ชั่วโมงข้างหน้า ภาคใต้มีปริมาณฝนลดลงแต่ยังมีฝนตกหนักบางพื้นที่บริเวณจังหวัดนครศรีธรรมราช พัทลุง สงขลา ปัตตานี ยะลา และนราธิวาส ส่วนในช่วงวันที่ ๙-๑๑ ธ.ค. ๖๐ ฝนที่ปกคลุมภาคใต้ตอนบนจะเคลื่อนลงไปปกคลุมภาคใต้ ตอนล่างและประเทศมาเลเซีย ทำให้มีฝนตกหนักบางพื้นที่ตั้งแต่จังหวัดนครศรีธรรมราชลงไป ขอให้ประชาชนในพื้นที่เสี่ยงภัยยังคงต้อง เฝ้าระวังอันตรายจากฝนตกหนัก ฝนตกสะสมที่ทำให้เกิดน้ำท่วมฉับพลัน น้ำป่าไหลหลาก และน้ำล้นตลิ่งไว้ด้วย พื้นที่ที่มีน้ำท่วมอยู่ แล้วต้องเฝ้าระวังต่อไปอีก ส่วนอ่าวไทยและทะเลอันดามันคลื่นสูง ๒-๓ เมตร ขอให้ชาวเรือเดินเรือด้วยความระมัดระวัง เรือเล็กควรงดออกจากฝั่ง และประชาชนที่อาศัยอยู่บริเวณชายฝั่งภาคใต้ฝั่งตะวันออกระวังอันตรายจากคลื่นที่ซัดเข้าหาฝั่งไว้ด้วย สำหรับ ประเทศไทยตอนบนมีอุณหภูมิสูงขึ้น ๑-๒ องศาเซลเซียส กับมีหมอกบางในตอนเช้า แต่ยังคงมีอากาศเย็นในภาคเหนือ ภาค ตะวันออกเฉียงเหนือ และภาคกลาง

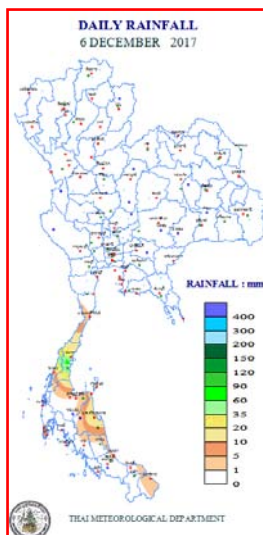


แผนที่อากาศ วันที่ ๗ ธ.ค. ๒๕๖๐ เวลา ๑๒.๐๐ น.



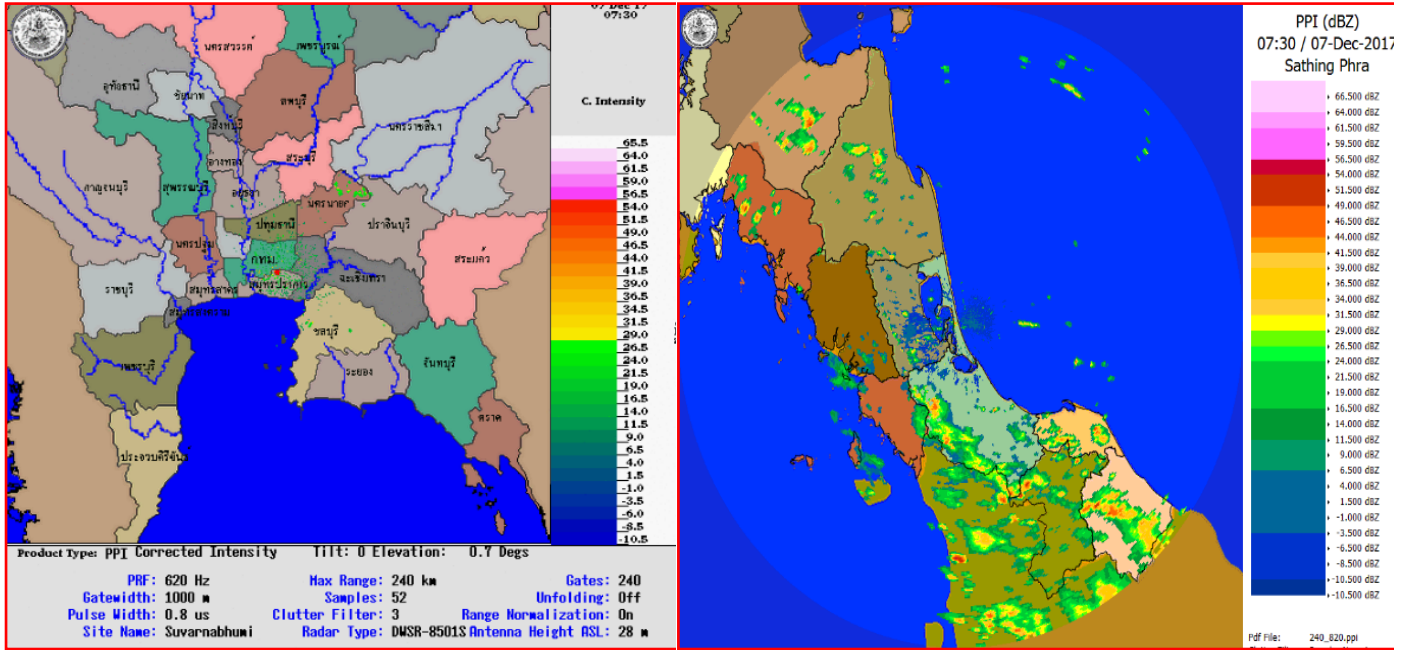
ภาพถ่ายจากดาวเทียม วันที่ ๗ ธ.ค. ๒๕๖๐ เวลา ๑๒.๐๐ น.

## ๒. ปริมาณฝนสะสม ณ เวลา ๐๗.๐๐น. (เมื่อวาน) - ๐๗.๐๐ น. (วันนี้) (ที่มา: กรมอุตุนิยมวิทยา)



จุดตรวจวัด	ปริมาณฝน (มม.)
จ.ชุมพร	๒๕๐.๓
จ.สุราษฎร์ธานี (สภข.)	๒๐๕.๔
จ.นครศรีธรรมราช	๑๖๓.๔
จ.นราธิวาส	๑๒๘.๘
จ.ชุมพร (สวี่ สภข.)	๑๒๓.๒
จ.สุราษฎร์ธานี (เกาะสมุย)	๘๖.๙
จ.นครศรีธรรมราช (ฉวาง)	๗๙.๖

๓.เรดาร์ตรวจอากาศ ณ วันที่ ๗ ธันวาคม ๒๕๖๐ (ที่มา: กรมอุตุนิยมวิทยา)



สถานีสุวรรณภูมิ เวลา ๑๔.๓๐ น.

สถานีสีหิงพระ เวลา ๑๔.๓๐ น.

จากเรดาร์ตรวจอากาศจะพบว่ามีกุ่มเมฆฝนกระจายทั่วบริเวณพื้นที่ภาคกลาง ภาคตะวันออก และภาคใต้ ของประเทศไทย

๔.สถานการณ์น้ำในอ่างเก็บน้ำขนาดใหญ่ ณ วันที่ ๗ ธันวาคม ๒๕๖๐ (ที่มา: กรมชลประทาน)

สภาพน้ำในอ่างเก็บน้ำขนาดใหญ่ ปริมาณน้ำในอ่างฯ ๖๐,๑๓๒ ล้านลบ.ม.คิดเป็นร้อยละ ๘๕ (ปริมาณน้ำใช้การได้ ๓๖,๕๘๘ ล้านลบ.ม. คิดเป็นร้อยละ ๗๗) ปริมาณน้ำในอ่างฯ เทียบกับปี ๒๕๕๙ (๕๐,๖๔๓ ล้านลบ.ม. คิดเป็นร้อยละ ๗๑) มากกว่าปี ๒๕๕๙ จำนวน ๙,๔๘๙ ล้านลบ.ม. ปริมาณน้ำไหลลงอ่างฯ จำนวน ๖๓.๕๘ ล้านลบ.ม. ปริมาณน้ำระบายจำนวน ๘๑.๑๓ ล้านลบ.ม. สามารถรับน้ำได้อีก ๑๐,๗๙๗ ล้านลบ.ม.

อ่างเก็บน้ำ	ปริมาณน้ำในอ่าง		ปริมาณน้ำใช้การได้		ปริมาณน้ำไหลลงอ่าง		ปริมาณน้ำระบาย		ปริมาณน้ำรับได้อีก (ล้าน ม. <sup>๓</sup> ) (ความจุที่ รนส- ปริมาณน้ำ ปัจจุบัน)
	ปริมาณ (ล้าน ม. <sup>๓</sup> )	% น้ำเก็บกัก	ปริมาณ (ล้าน ม. <sup>๓</sup> )	% น้ำใช้การ	วันนี้ (ล้าน ม. <sup>๓</sup> )	เมื่อวาน (ล้าน ม. <sup>๓</sup> )	วันนี้ (ล้าน ม. <sup>๓</sup> )	เมื่อวาน (ล้าน ม. <sup>๓</sup> )	
๑.ภูมิพล	๑๐,๙๗๕	๘๒	๗,๑๗๕	๗๔	๘.๑๒	๖.๙๐	๑๗.๐๐	๑๒.๐๐	๒,๔๘๗
๒.สิริกิติ์	๘,๔๘๒	๘๙	๕,๖๓๒	๘๕	๗.๖๓	๕.๐๒	๑๙.๐๕	๑๔.๐๐	๒,๑๕๘
๓.จุฬารัตน์	๑๖๒	๙๙	๑๒๕	๙๙	๐.๑๖	๐.๐๕	๐.๑๓	๐.๑๓	๔๕
๔.อุบลรัตน์	๒,๓๕๒	๙๗	๑,๗๗๑	๙๖	๒.๕๗	๐.๐๐	๘.๗๒	๘.๘๑	๗๙
๕.ลำปาง	๑,๗๗๘	๙๐	๑,๖๗๘	๘๙	๐.๐๐	๐.๐๐	๑.๘๙	๑.๙๒	๖๗๒
๖.สิรินธร	๑,๖๒๖	๘๓	๗๙๕	๗๐	๐.๘๑	๐.๐๐	๐.๐๐	๐.๐๐	๓๔๐
๗.ป่าสักชลสิทธิ์	๙๕๗	๑๐๐	๙๕๔	๑๐๐	๔.๒๕	๒.๗๓	๖.๙๔	๓.๙๐	๓
๘.ศรีนครินทร์	๑๕,๖๐๔	๘๘	๕,๓๓๙	๗๑	๗.๓๘	๒.๔๒	๕.๐๘	๕.๐๒	๓,๒๔๖
๙.วชิราลงกรณ	๖,๙๒๘	๗๘	๓,๙๑๖	๖๗	๑.๐๙	๑.๑๔	๗.๐๒	๗.๐๘	๔,๐๗๒
๑๐.ขุนด่านปราการชล	๒๑๕	๙๖	๒๑๑	๙๖	๐.๐๐	๐.๐๕	๐.๑๗	๐.๖๑	๑๑
๑๑.รัชชประภา	๔,๔๓๕	๗๙	๓,๐๘๓	๗๒	๗.๙๕	๗.๒๔	๔.๔๕	๒.๑๘	๒,๑๘๕
๑๒.บางลำ	๑,๑๙๖	๘๒	๙๒๐	๗๘	๑๙.๒๗	๑๙.๑๒	๐.๐๐	๐.๐๐	๔๗๘

**๕. สถานการณ์น้ำในประเทศ ณ วันที่ ๔ - ๗ ธันวาคม ๒๕๖๐ (ที่มา: กรมชลประทาน)**

สถานี	แม่น้ำ	อำเภอ	จังหวัด	ระดับตลิ่ง (ม.รทก.)	ระดับน้ำ (ม.รทก.)				แนวโน้ม	เปรียบเทียบระดับตลิ่ง
					จันทร์	อังคาร	พุธ	พฤหัสบดี		
					๔ ธ.ค.	๕ ธ.ค.	๖ ธ.ค.	๗ ธ.ค.		
P.๑	ปิง	เมือง	เชียงใหม่	๓.๗๐	๑.๕๕	๑.๓๖	๑.๕๓	๑.๔๐	ลดลง	-๒.๓
W.๑C	วัง	เมือง	ลำปาง	๕.๒๐	-๐.๔๒	-๐.๓๙	-๐.๓๙	๐.๑๕	เพิ่มขึ้น	-๕.๐๕
Y.๑๖	ยม	บางระกำ	พิษณุโลก	๗.๒๘	๓.๗๕	๓.๓๕	๒.๗๑	๒.๓๒	ลดลง	-๔.๙๖
N.๗A	น่าน	เมือง	พิจิตร	๑๑.๑๘	๒.๒๐	๒.๑๙	๒.๑๖	๒.๑๕	ลดลง	-๙.๐๓
C.๑๓	เจ้าพระยา	สรรพยา	ชัยนาท	๑๖.๓๔	๗.๑๒	๖.๖๐	๖.๖๐	๖.๔๖	ลดลง	-๙.๘๘
M.๖A	มูล	สตึก	บุรีรัมย์	๖.๐๐	๑.๕๐	๑.๕๖	๑.๔๔	๑.๓๓	ลดลง	-๔.๖๗
M.๗	มูล	เมือง	อุบลราชธานี	๗.๐๐	๔.๑๓	๔.๑๐	๔.๐๘	๔.๐๒	ลดลง	-๒.๙๘
M.๑๙๑	ลำตะคอง	เมือง	นครราชสีมา	๓.๐๐	๐.๙๗	๑.๐๐	๐.๙๙	๐.๙๗	ลดลง	-๒.๐๓
M.๑๕๙	ลำชี	จอมพระ	สุรินทร์	๘.๒๐	๑.๘๐	๑.๘๕	๑.๘๕	๑.๘๐	ลดลง	-๖.๔
M.๙๕	ลำเสียวใหญ่	สุวรรณภูมิ	ร้อยเอ็ด	๓.๒๐	๒.๔๘	๒.๔๗	๒.๔๗	๒.๔๖	ลดลง	-๐.๗๔
X.๖๔	คลองท่าแซะ	ท่าแซะ	ชุมพร	๑๗.๑๓	๗.๖๕	๗.๖๕	๑๖.๔๑	๑๖.๕๔	เพิ่มขึ้น	-๐.๕๙
X.๑๔๙	คลองกลาย	นบพิตำ	นครศรีธรรมราช	๓๓.๙๖	๓๐.๐๔	๓๐.๓๖	๓๒.๒๐	๓๐.๔๔	ลดลง	-๓.๕๒
X.๒๗๔	แม่น้ำโก-ลก	แว้ง	นราธิวาส	๒๔.๑๘	๒๐.๑๓	๑๙.๙๖	๒๐.๑๓	๑๙.๗๒	ลดลง	-๔.๔๖
X.๓๗A	แม่น้ำตาปี	พระแสง	สุราษฎร์ธานี	๑๐.๗๖	๑๑.๓๑	๑๑.๓๐	๑๑.๑๖	๑๐.๙๙	ลดลง	๐.๒๓

\*\*\* ยังไม่ได้รับรายงาน

**๖. สถานการณ์น้ำในพื้นที่ลุ่มน้ำโขง ณ วันที่ ๔ ธันวาคม ๒๕๖๐ (ที่มา: MRC: Mekong River Commission)**

สถานี	ปริมาณฝน ๒๔ ชม. (มม)	ระดับอ้างอิง (ม.รทก.)	ระดับตลิ่ง (ม.)	ระดับน้ำ (ม.) ๔ ธ.ค.	เปรียบเทียบระดับตลิ่ง	ระดับน้ำคาดการณ์ (ม.)			แนวโน้ม
						๕ ธ.ค.	๖ ธ.ค.	๗ ธ.ค.	
อ.เชียงแสน จ.เชียงราย	๐.๐	๓๕๗.๑๑๐	๑๒.๘๐	๔.๐๐	-๘.๘	๕.๔๐	๕.๔๖	๕.๔๓	ทรงตัว
อ.เชียงคาน จ.เลย	๐.๐	๑๙๔.๑๑๘	๑๖.๐๐	๗.๗๘	-๘.๒๒	๘.๑๐	๘.๐๕	๗.๙๗	ลดลง
อ.เมือง จ.หนองคาย	๐.๐	๑๕๓.๖๔๘	๑๒.๒๐	๕.๐๘	-๗.๑๒	๔.๗๐	๔.๖๕	๔.๖๐	ลดลง
อ.เมือง จ.นครพนม	๐.๐	๑๓๐.๙๖๑	๑๒.๐๐	๔.๒๔	-๗.๗๖	๓.๘๕	๓.๘๐	๓.๗๕	ลดลง
อ.เมือง จ.มุกดาหาร	๐.๐	๑๒๔.๒๑๙	๑๒.๕๐	๔.๐๗	-๘.๔๓	๓.๖๐	๓.๕๕	๓.๔๕	ลดลง
อ.โขงเจียม สุบลราชธานี	๐.๐	๘๙.๐๓๐	๑๔.๕๐	๔.๕๖	-๙.๙๔	๔.๓๕	๔.๓๐	๔.๒๕	ลดลง

**๖. สถานการณ์เตือนภัย Early Warning ณ วันที่ ๗ ธันวาคม ๒๕๖๐ (ที่มา: สำนักวิจัย พัฒนาและอุทกวิทยา กรมทรัพยากรน้ำ [เวลา ๐๘.๐๐ น. - ๑๕.๐๐ น. (วันนี้)])**

การแจ้งเตือน	สถานี	การแจ้งเตือน
เตือนสีแดง (อพยพ)	-	-
เตือนสีเหลือง (เตือนภัย)	-	-
เตือนสีเขียว (เฝ้าระวัง)	-	-

**๗. สถานการณ์ธรณีพิบัติ ณ วันที่ ๖ ธันวาคม ๒๕๖๐ (ที่มา : กรมทรัพยากรธรณี)**

ประกาศฉบับที่ ๒๑/๒๕๖๐ ให้อาสาสมัครเครือข่ายในพื้นที่เสี่ยงภัย เฝ้าระวังภัยเหตุดินถล่มและน้ำป่าไหลหลากในพื้นที่ โดยเฉพาะลุ่มน้ำชายฝั่งทะเลภาคใต้ฝั่งตะวันออก (ชุมพร นครศรีธรรมราช) ลุ่มน้ำตาปี (สุราษฎร์ธานี) ลุ่มน้ำชายฝั่งทะเลภาคใต้ฝั่งตะวันตก (ตรัง กระบี่ สตูล) ลุ่มน้ำทะเลสาบสงขลา (สงขลา พัทลุง) และลุ่มน้ำปัตตานี (ปัตตานียะลา นราธิวาส) ในระหว่างวันพุธที่ ๖ ธันวาคม ถึง วันศุกร์ที่ ๘ ธันวาคม ๒๕๖๐

#### ๘. เหตุการณ์วิกฤตน้ำปัจจุบัน ณ วันที่ ๗ ธันวาคม ๒๕๖๐ [เวลา ๐๘.๐๐ น. - ๑๕.๐๐ น. (วันนี้)]

**จ.นครศรีธรรมราช** - สถานการณ์ระดับน้ำที่คลองท่าใหญ่ ซึ่งไหลลงมาจกต้นน้ำท่าดี ในท้องที่บ้านคีรีวง ต.กำโลน อ.ลานสกา จ.นครศรีธรรมราช ซึ่งทุบสถิติมีความสูงของระดับน้ำถึง ๖๓๐ เซนติเมตร และสูงสุดในรอบหลายปี ซึ่งเป็นผลจากฝนตกอย่างต่อเนื่อง และเนื่องจากสภาพภูเขาอุ้มน้ำเต็มที่แล้ว ปริมาณน้ำฝนที่ตกลงมาจึงหลากได้อย่างรวดเร็วและรุนแรง

โดยในส่วนตัวเมืองนครศรีธรรมราช ลำคลองทั้ง ๕ สายคือ คลองคูพาย ป่าเหล่า คลองสวนหลวง คลองหน้าเมือง และคลองราเมศวร์ ระดับน้ำในตัวเมืองนั้นสูงขึ้นอย่างรวดเร็ว ชุมชนอาศัยกลางเมืองนครศรีธรรมราช โดยเฉพาะระหว่างถนนพัฒนาการคูขวาง และถนนศรีธรรมโศก ถูกท่วมเกือบ ๑๐๐ เเปอร์เซ็นต์ และย่านการค้าถนนปาก หลายจุดระดับน้ำสูงกว่า ๑.๕ เมตร โดยเจ้าหน้าที่สำนักชลประทานที่ ๑๕ พยายามเร่งระบายน้ำ แต่ก็เป็นไปได้ช้า เนื่องจากน้ำทะเลหนุนสูงอย่างต่อเนื่อง (ผู้จัดการ)

**จ.ตรัง** - สถานการณ์น้ำท่วมในพื้นที่ จ.ตรัง หลายแห่งยังคงมีน้ำท่วมขัง ผู้ประสบภัยยังคงอยู่ในที่พักรชั่วคราว โดยเฉพาะริมฝั่งแม่น้ำตรัง ชาวบ้านในชุมชนวัดแจ้ง ต.บางรัก ต.หนองตรุด ต.นาตาล่วง อ.เมือง , ต.ควนธานี อ.กันตัง นับ ๑ ,๐๐๐ครัวเรือน ยังไม่สามารถกลับบ้านได้ ต้องรอให้น้ำลดระดับลง โดยบางแห่งน้ำยังท่วมสูงกว่า ๔-๕ เมตร หน่วยงานทั้งภาครัฐและเอกชน อาสาสมัครต่างเร่งระดมการช่วยเหลือ แต่ก็หวั่นว่าฝนจะตกซ้ำอีก เนื่องจากกรมอุตุฯ มีการประกาศเตือนให้มีการเฝ้าระวังฝนตกหนักในวันที่ ๗-๘ ธ.ค.นี้ ชาวบ้านต่างบอกกับสื่อข่าวว่าอยู่อย่างไม่มี ความหวัง ในศูนย์พักพิงชั่วคราวชีวิตไม่สบายเหมือนอยู่บ้าน แต่ก็ต้องจำทน (ผู้จัดการ)

**ศูนย์ข่าวหาดใหญ่** - หลังจากที่ฝนตกหนักตั้งแต่เมื่อคืนที่ผ่านมา ทำให้น้ำป่าจากเทือกเขาน้ำค้าง และเทือกเขาสันกาลาศีรี ไหลหลากลงสู่ในพื้นที่ ๔ ตำบล ซึ่งประกอบด้วย ต.ท่าประดู่ ต.ปลักหนู ต.นาทวี และ ต.ฉาง อ.นาทวี จ.สงขลา ทำให้เกิดภาวะน้ำท่วมฉับพลัน ตั้งแต่ช่วงดึกที่ผ่านมา ทำให้ราษฎรใน ๔ ตำบลของ อ.นาทวี ได้รับความเดือดร้อน โดยเฉพาะน้ำได้ท่วมปากทางเข้า ต.ปลักหนู รถใช้สัญจรเข้าออกลำบาก ในส่วนของ ต.ฉาง บ้านเลียบบกกับบ้านโคกม่วง ถูกน้ำท่วมขังมานานถึง ๑๕ วันแล้ว และที่ ต.นาทวี ที่บ้านพลีเหนือและบ้านซ่ง ซึ่งเป็นพื้นที่รับน้ำทำให้เกิดน้ำท่วมขังเช่นกัน (ผู้จัดการ)

#### ๙.สถานการณ์อุทกภัย ณ วันที่ ๗ ธันวาคม ๒๕๖๐ (ที่มา :กรมป้องกันและบรรเทาสาธารณภัย)

สถานการณ์อุทกภัยภาคใต้ จากอิทธิพลมรสุมตะวันออกเฉียงเหนือ ตั้งแต่วันที่ ๒๕ - ๗ ธ.ค. ๖๐ ในพื้นที่ ๑๑ จังหวัด (ปัตตานี ยะลา สงขลา พัทลุง ตรัง สตูล ชุมพร นราธิวาส นครศรีธรรมราช สุราษฎร์ธานี กระบี่) ๑๑๔ อำเภอ ๗๓๗ ตำบล ๕,๒๔๘ หมู่บ้าน ประชาชนได้รับผลกระทบ ๔๖๙,๓๐๑ ครัวเรือน ๑,๕๑๕,๙๘๖ คน เสียชีวิต ๑๕ ราย (จ.ปัตตานี ๕ ราย จ.สงขลา ๓ ราย จ.ยะลา ๒ ราย จ.ตรัง ๒ ราย จ.นครศรีธรรมราช ๒ ราย จ.พัทลุง ๑ ราย) ช่วยเหลือแล้ว ๑๑ ราย อยู่ระหว่างดำเนินการให้ความช่วยเหลือ ๔ รายปัจจุบันคลี่คลายแล้ว ๒ จังหวัด(กระบี่ สตูล)ยังคงมีสถานการณ์ ๙ จังหวัด(ปัตตานี ยะลา สงขลา พัทลุง ตรัง ชุมพร นราธิวาส นครศรีธรรมราช สุราษฎร์ธานี) ๘๘ อำเภอ ๕๘๗ ตำบล ๔,๔๒๖ หมู่บ้าน ประชาชนได้รับผลกระทบ ๓๖๗,๔๖๗ ครัวเรือน ๑,๑๕๑,๑๕๒ คน อพยพ ๙๗๖ ครัวเรือน ๒,๓๐๗ คน (จ.สงขลา ๑๘๕ ครัวเรือน ๒๓๖ คน จ.ยะลา ๓๓ ครัวเรือน ๘๓ คน จ.นราธิวาส ๙๓ ครัวเรือน ๓๒๔ คน จ.พัทลุง ๓๑๓ คน ๗๘๒ คน จ.ปัตตานี ๕ ครัวเรือน ๑๕ คน จ.ตรัง ๓๔๗ ครัวเรือน ๘๖๗ คน)

#### ๑๐. การคาดหมายลักษณะอากาศ ๗ วันข้างหน้า (ระหว่างวันที่ ๗ - ๑๓ ธันวาคม ๒๕๖๐)

การคาดหมายลักษณะอากาศ ในช่วงวันที่ ๗-๘ ธ.ค. ประเทศไทยตอนบนมีอากาศหนาวเย็นในตอนเช้า สำหรับภาคใต้ยังคงมีฝนตกชุกหนาแน่นและมีฝนตกหนักบางพื้นที่โดยเฉพาะบริเวณภาคใต้ฝั่งตะวันออก ตั้งแต่จังหวัดชุมพร สุราษฎร์ธานี นครศรีธรรมราช พัทลุง และสงขลา

ช่วงวันที่ ๙-๑๓ ธ.ค. ประเทศไทยตอนบนจะมีอากาศหนาวเย็นลง อุณหภูมิจะลดลง ๓-๕ องศาเซลเซียส กับมีลมแรง สำหรับสถานการณ์ฝนบริเวณภาคใต้ตั้งแต่จังหวัดนครศรีธรรมราช พัทลุง สงขลา ปัตตานี ยะลา และนราธิวาส จะยังคงมีฝนตกหนักบางพื้นที่ ส่วนคลื่นลมบริเวณอ่าวไทยมีคลื่นสูงประมาณ ๒ เมตร สำหรับคลื่นลมบริเวณอ่าวไทยตอนล่างตั้งแต่จังหวัดสุราษฎร์ธานีมีกำลังแรง โดยมีคลื่นสูง ๒-๓ เมตร ตลอดช่วง



**ข้อควรระวัง** ประชาชนบริเวณภาคใต้ยังคงต้องระวังฝนตกหนัก และฝนที่ตกสะสมที่อาจทำให้เกิดน้ำท่วมฉับพลัน และน้ำท่วมขังเพิ่มเติม สำหรับชาวเรือบริเวณอ่าวไทยและทะเลอันดามันขอให้เดินเรือด้วยความระมัดระวัง และเรือเล็กบริเวณอ่าวไทยตอนล่างตั้งแต่จังหวัดสุราษฎร์ธานีควรงดออกจากฝั่งในระยะนี้ ภาคเหนือ

#### ๑๑.การช่วยเหลือเพื่อบรรเทาสถานการณ์อุทกภัย(กรมทรัพยากรน้ำ)

สรุปการสูบน้ำ และบริการน้ำดื่ม เพื่อช่วยเหลือสถานการณ์อุทกภัยตั้งแต่ ๑ พฤษภาคม - ๔ ธันวาคม พ.ศ. ๒๕๖๐

หน่วย งาน	จังหวัด	ปริมาณสูบน้ำ (ลบ.ม.)	ปริมาณแจกจ่าย น้ำ (ลิตร)	ประโยชน์ที่ได้รับ		
				อุปโภค-บริโภค		
				ครัวเรือน	ประชากร	พื้นที่
ภาค ๑	ลำปาง	-	๕๖,๖๙๕	-	-	-
	กำแพงเพชร	๑๗๐,๔๐๐	๓๙,๗๘๘	๗,๑๓๗	๑๗,๙๑๐	-
	เชียงใหม่	-	๔๗,๙๔๖	-	-	-
	แม่ฮ่องสอน	-	๓๗,๐๑๗	-	-	-
	เชียงใหม่	-	๓๐,๑๙๙	-	-	-
ภาค ๒	นครสวรรค์	๖,๙๘๕,๐๘๐	-	๕,๕๐๖	๑๙,๕๙๒	๒๒,๔๒๐
	อุทัยธานี	๑,๑๗๙,๓๖๐	-	๓๕๐	๑,๔๐๐	๓,๒๐๐
	สมุทรปราการ	๔,๔๔๒,๐๔๐	-	-	๒๓,๙๙๐	-
	สระบุรี	๒,๗๓๒,๔๐๐	-	๓,๕๕๙	๑๓,๘๙๐	๓,๐๐๐
	พระนครศรีอยุธยา	๖๑๒,๓๖๐	-	-	๑๐,๙๙๐	๒๕
	สิงห์บุรี	๒,๓๒๖,๓๒๐	-	๑,๐๐๐	๔,๓๒๐	๑๓๐
ภาค ๓	อุดรธานี	๑,๒๑๑,๓๗๒	-	๓,๘๘๓	๑๒,๑๒๖	-
ภาค ๔	กาฬสินธุ์	๑๓๒,๐๐๐	-	๑,๒๐๔	๖,๐๒๐	-
	ขอนแก่น	๑๐,๔๘๓,๐๔๐	-	๓,๑๒๕	๑๒,๙๔๒	-
	มหาสารคาม	๑,๙๕๑,๒๐๐	-	๑,๑๒๓	๔,๕๒๒	๗๐๗
ภาค ๕	นครราชสีมา	๖๙๔,๐๐๐	-	๒,๓๕๖	๙,๒๒๔	-
ภาค ๖	สระแก้ว	๑,๒๘๔,๘๐๐	-	๑๒,๐๐๐	๔๘,๐๐๐	-
	ปราจีนบุรี	๑,๓๒๔,๖๐๐	-	๑,๐๐๙	๓,๑๓๙	๑๐,๗๘๗
ภาค ๗	สุพรรณบุรี	๓,๗๔๓,๘๒๐	-	๑,๙๘๐	๖,๕๗๐	๒๐,๗๐๐
	ราชบุรี	๒,๕๕๑,๕๐๐	-	๒,๖๕๘	๙,๐๐๕	๔,๖๑๕
	เพชรบุรี	๗๐๐,๗๔๐	-	๕,๘๔๐	๒๔,๗๐๐	๒,๑๐๐
ภาค ๘	สงขลา	๑๘๗,๙๒๐	-	๒,๙๘๐	๘,๙๔๐	-
	พัทลุง	๔๘,๖๐๐	-	๑,๒๐๗	๓,๖๒๑	-
ภาค ๙	สุโขทัย	๑๕๓,๐๐๐	-	-	๓,๐๙๐	๑,๒๐๐
	อุตรดิตถ์	-	๖๗๑,๕๘๕	๓,๗๔๗	๑๔,๘๘๐	-
	พิษณุโลก	๗๖,๕๐๐	๔๘๐,๐๐๐	-	๙๙๐	๑,๘๐๐
		๔๒,๙๙๑,๐๕๒	๑,๓๖๓,๒๓๐	๖๐,๖๖๔	๒๕๔,๘๖๑	๗๐,๖๘๔

จึงเรียนมาเพื่อโปรดทราบ

นายวรศาสน์ อภัยพงษ์  
อธิบดีกรมทรัพยากรน้ำ