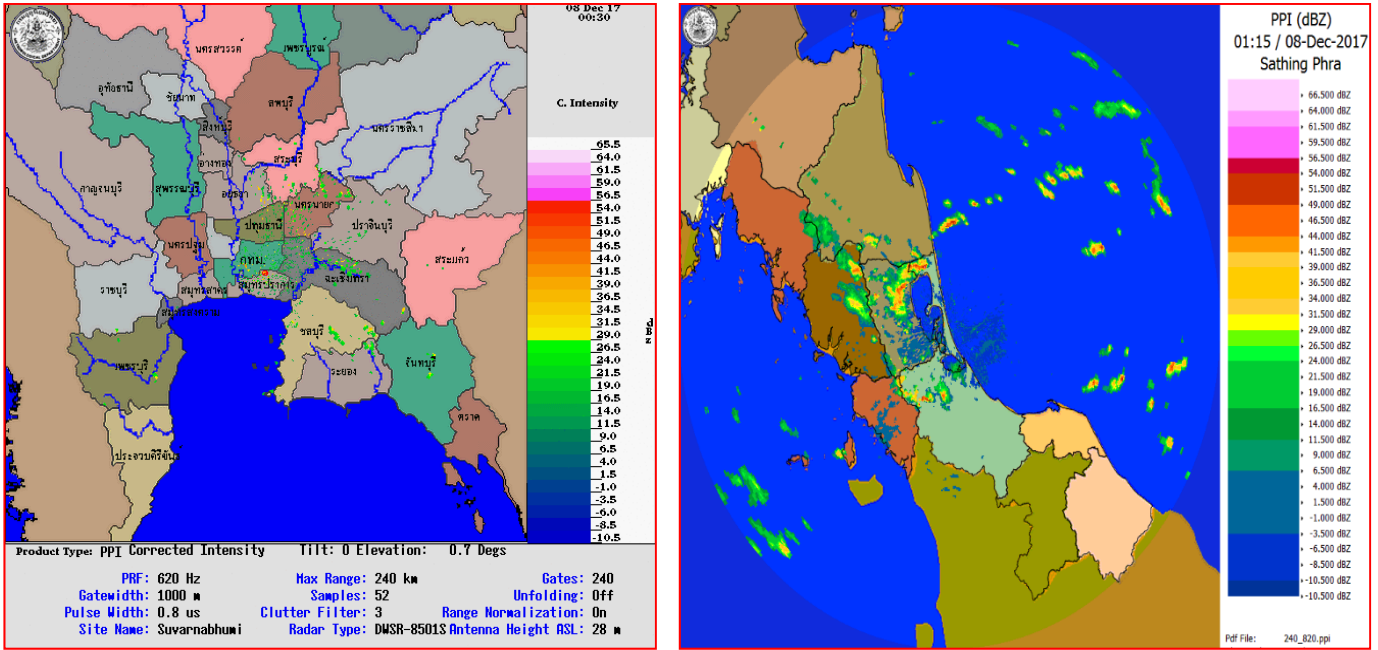


๓.เรดาร์ตรวจอากาศ ณ วันที่ ๘ ธันวาคม ๒๕๖๐ (ที่มา: กรมอุตุนิยมวิทยา)



สถานีสุวรรณภูมิ เวลา ๐๗.๓๐ น.

สถานีสีหิงพระ เวลา ๐๘.๑๕ น.

จากเรดาร์ตรวจอากาศจะพบว่ามีกกลุ่มเมฆฝนกระจายทั่วบริเวณพื้นที่ภาคกลาง ภาคตะวันออก และภาคใต้ ของประเทศไทย

๔.สถานการณ์น้ำในอ่างเก็บน้ำขนาดใหญ่ ณ วันที่ ๗ ธันวาคม ๒๕๖๐ (ที่มา: กรมชลประทาน)

สภาพน้ำในอ่างเก็บน้ำขนาดใหญ่ ปริมาณน้ำในอ่างฯ ๖๐,๑๓๒ ล้านลบ.ม.คิดเป็นร้อยละ ๘๕ (ปริมาณน้ำใช้การได้ ๓๖,๕๘๘ ล้านลบ.ม. คิดเป็นร้อยละ ๗๗) ปริมาณน้ำในอ่างฯ เทียบกับปี ๒๕๕๙ (๕๐,๖๔๓ ล้านลบ.ม. คิดเป็นร้อยละ ๗๑) มากกว่าปี ๒๕๕๙ จำนวน ๙,๔๘๙ ล้านลบ.ม. ปริมาณน้ำไหลลงอ่างฯ จำนวน ๖๓.๕๘ ล้านลบ.ม. ปริมาณน้ำระบายจำนวน ๘๑.๑๓ ล้านลบ.ม. สามารถรับน้ำได้อีก ๑๐,๗๙๗ ล้านลบ.ม.

อ่างเก็บน้ำ	ปริมาณน้ำในอ่าง		ปริมาณน้ำใช้การได้		ปริมาณน้ำไหลลงอ่าง		ปริมาณน้ำระบาย		ปริมาณน้ำรับได้อีก (ล้าน ม. ^๓) (ความจุที่ รนส.- ปริมาณน้ำ ปัจจุบัน)
	ปริมาณ (ล้าน ม. ^๓)	% น้ำเก็บกัก	ปริมาณ (ล้าน ม. ^๓)	% น้ำใช้การ	วันนี้ (ล้าน ม. ^๓)	เมื่อวาน (ล้าน ม. ^๓)	วันนี้ (ล้าน ม. ^๓)	เมื่อวาน (ล้าน ม. ^๓)	
๑.ภูมิพล	๑๐,๙๗๕	๘๒	๗,๑๗๕	๗๔	๘.๑๒	๖.๙๐	๑๗.๐๐	๑๒.๐๐	๒,๔๘๗
๒.สิริกิติ์	๘,๔๘๒	๘๙	๕,๖๓๒	๘๕	๗.๖๓	๕.๐๒	๑๙.๐๕	๑๔.๐๐	๒,๑๕๘
๓.จุฬารัตน์	๑๖๒	๙๙	๑๒๕	๙๙	๐.๑๖	๐.๐๕	๐.๑๓	๐.๑๓	๔๕
๔.อุบลรัตน์	๒,๓๕๒	๙๗	๑,๗๗๑	๙๖	๒.๕๗	๐.๐๐	๘.๗๒	๘.๘๑	๗๙
๕.ลำปาว	๑,๗๗๘	๙๐	๑,๖๗๘	๘๙	๐.๐๐	๐.๐๐	๑.๘๙	๑.๙๒	๖๗๒
๖.สิรินธร	๑,๖๒๖	๘๓	๗๙๕	๗๐	๐.๘๑	๐.๐๐	๐.๐๐	๐.๐๐	๓๔๐
๗.ป่าสักชลสิทธิ์	๙๕๗	๑๐๐	๙๕๔	๑๐๐	๔.๒๕	๒.๗๓	๖.๙๔	๓.๙๐	๓
๘.ศรีนครินทร์	๑๕,๖๐๔	๘๘	๕,๓๓๙	๗๑	๗.๓๘	๒.๔๒	๕.๐๘	๕.๐๒	๓,๒๔๖
๙.วชิราลงกรณ์	๖,๙๒๘	๗๘	๓,๙๑๖	๖๗	๑.๐๙	๑.๑๔	๗.๐๒	๗.๐๘	๔,๐๗๒
๑๐.ขุนด่านปราการชล	๒๑๕	๙๖	๒๑๑	๙๖	๐.๐๐	๐.๐๕	๐.๑๗	๐.๖๑	๑๑
๑๑.รัชชประภา	๔,๔๓๕	๗๙	๓,๐๘๓	๗๒	๗.๙๕	๗.๒๔	๔.๔๕	๒.๑๘	๒,๑๘๕
๑๒.บางกลาง	๑,๑๙๖	๘๒	๙๒๐	๗๘	๑๙.๒๗	๑๙.๑๒	๐.๐๐	๐.๐๐	๔๗๘

๕. สถานการณ์น้ำในประเทศ ณ วันที่ ๕ - ๘ ธันวาคม ๒๕๖๐ (ที่มา: กรมชลประทาน)

สถานี	แม่น้ำ	อำเภอ	จังหวัด	ระดับตลิ่ง (ม.รทก.)	ระดับน้ำ (ม.รทก.)				แนวโน้ม	เปรียบเทียบ ระดับตลิ่ง
					อังคาร	พุธ	พฤหัสบดี	ศุกร์		
					๕ ธ.ค.	๖ ธ.ค.	๗ ธ.ค.	๘ ธ.ค.		
P.๑	ปิง	เมือง	เชียงใหม่	๓.๗๐	๑.๓๖	๑.๕๓	๑.๔๐	๑.๓๙	ลดลง	-๒.๓๑
W.๑C	วัง	เมือง	ลำปาง	๕.๒๐	-๐.๓๙	-๐.๓๙	๐.๑๕	๐.๐๖	ลดลง	-๕.๑๔
Y.๑๖	ยม	บางระกำ	พิษณุโลก	๗.๒๘	๓.๓๕	๒.๗๑	๒.๓๒	๒.๓๒	ทรงตัว	-๔.๙๖
N.๗A	น่าน	เมือง	พิจิตร	๑๑.๑๘	๒.๑๙	๒.๑๖	๒.๑๕	๒.๑๕	ทรงตัว	-๙.๐๓
C.๑๓	เจ้าพระยา	สรรพยา	ชัยนาท	๑๖.๓๔	๖.๖๐	๖.๖๐	๖.๔๖	๖.๔๖	ทรงตัว	-๙.๘๘
M.๖A	มูล	สตึก	บุรีรัมย์	๖.๐๐	๑.๕๖	๑.๔๔	๑.๓๓	๑.๓๑	ลดลง	-๔.๖๙
M.๗	มูล	เมือง	อุบลราชธานี	๗.๐๐	๔.๑๐	๔.๐๘	๔.๐๒	๓.๙๗	ลดลง	-๓.๐๓
M.๑๙๑	ลำตะคอง	เมือง	นครราชสีมา	๓.๐๐	๑.๐๐	๐.๙๙	๐.๙๗	๐.๙๗	ทรงตัว	-๒.๐๓
M.๑๕๙	ลำชี	จอมพระ	สุรินทร์	๘.๒๐	๑.๘๕	๑.๘๕	๑.๘๐	๑.๘๐	ทรงตัว	-๖.๔
M.๙๕	ลำเสียวใหญ่	สุวรรณภูมิ	ร้อยเอ็ด	๓.๒๐	๒.๔๗	๒.๔๗	๒.๔๖	๒.๔๖	ทรงตัว	-๐.๗๔
X.๖๔	คลองท่าแซะ	ท่าแซะ	ชุมพร	๑๗.๑๓	๗.๖๕	๑๖.๔๑	๑๖.๕๔	๑๖.๔๕	ลดลง	-๒.๖๘
X.๑๔๙	คลองกลาย	นบพิตำ	นครศรีธรรมราช	๓๓.๙๖	๓๐.๓๖	๓๒.๒๐	๓๐.๔๔	๓๐.๐๙	ลดลง	-๓.๘๗
X.๒๗๔	แม่น้ำโก-ลก	แว้ง	นราธิวาส	๒๔.๑๘	๑๙.๙๖	๒๐.๑๓	๑๙.๗๒	๑๙.๘๖	เพิ่มขึ้น	-๔.๓๒
X.๓๗A	แม่น้ำตาปี	พระแสง	สุราษฎร์ธานี	๑๐.๗๖	๑๑.๓๐	๑๑.๑๖	๑๐.๙๙	๑๐.๘๙	ลดลง	๐.๑๓

*** ยังไม่ได้รับรายงาน

สถานการณ์น้ำในพื้นที่ลุ่มน้ำโขง ณ วันที่ ๔ ธันวาคม ๒๕๖๐ (ที่มา:MRC: Mekong River Commission)

สถานี	ปริมาณฝน ๒๔ ชม. (มม)	ระดับอ้างอิง (ม.รทก.)	ระดับตลิ่ง (ม.)	ระดับน้ำ (ม.) ๔ ธ.ค.	เปรียบเทียบ ระดับตลิ่ง	ระดับน้ำคาดการณ์ (ม.)			แนวโน้ม
						๕ ธ.ค.	๖ ธ.ค.	๗ ธ.ค.	
อ.เชียงแสน จ.เชียงราย	๐.๐	๓๕๗.๑๑๐	๑๒.๘๐	๔.๐๐	-๘.๘	๕.๔๐	๕.๔๖	๕.๔๓	ทรงตัว
อ.เชียงคาน จ.เลย	๐.๐	๑๙๔.๑๑๘	๑๖.๐๐	๗.๗๘	-๘.๒๒	๘.๑๐	๘.๐๕	๗.๙๗	ลดลง
อ.เมือง จ.หนองคาย	๐.๐	๑๕๓.๖๔๘	๑๒.๒๐	๕.๐๘	-๗.๑๒	๔.๗๐	๔.๖๕	๔.๖๐	ลดลง
อ.เมือง จ.นครพนม	๐.๐	๑๓๐.๙๖๑	๑๒.๐๐	๔.๒๔	-๗.๗๖	๓.๘๕	๓.๘๐	๓.๗๕	ลดลง
อ.เมือง จ.มุกดาหาร	๐.๐	๑๒๔.๒๑๙	๑๒.๕๐	๔.๐๗	-๘.๔๓	๓.๖๐	๓.๕๕	๓.๕๕	ลดลง
อ.โขงเจียม จ.อุบลราชธานี	๐.๐	๘๙.๐๓๐	๑๔.๕๐	๔.๕๖	-๙.๙๔	๔.๓๕	๔.๓๐	๔.๒๕	ลดลง

๖. สถานการณ์เตือนภัย Early Warning ณ วันที่ ๘ ธันวาคม ๒๕๖๐ (ที่มา: สำนักวิจัย พัฒนาและอุทกวิทยา กรมทรัพยากรน้ำ)

[เวลา ๑๕.๐๐ น.(เมื่อวาน) - ๐๘.๐๐ น. (วันนี้)]

การแจ้งเตือน	สถานี	การแจ้งเตือน
เตือนสีแดง (อพยพ)	บ้านโรงกลวง ต.นบปริง อ.เมืองพังงา จ.พังงา บ้านบางทลาโอน ต.คึกคัก อ.ตะกั่วป่า จ.พังงา บ้านในหนด ต.เหมาะ อ.กะปง จ.พังงา บ้านลำภี ต.ลำภี อ.ท้ายเหมือง จ.พังงา	ปริมาณฝนสะสม ๑๒ ชั่วโมง ๑๔๙.๐ มิลลิเมตร ปริมาณฝนสะสม ๑๒ ชั่วโมง ๑๖๒.๕ มิลลิเมตร ปริมาณฝนสะสม ๑๒ ชั่วโมง ๑๕๑.๐ มิลลิเมตร ปริมาณฝนสะสม ๑๒ ชั่วโมง ๑๕๒.๕ มิลลิเมตร
เตือนสีเหลือง (เตือนภัย)	บ้านบางยิงวัว ต.เขาตอ อ.ปลายพระยา จ.กระบี่ บ้านแหลมหิน ต.หล่อยุง อ.ตะกั่วทุ่ง จ.พังงา	ปริมาณฝนสะสม ๑๒ ชั่วโมง ๑๑๙.๐ มิลลิเมตร ปริมาณฝนสะสม ๑๒ ชั่วโมง ๑๑๗.๕ มิลลิเมตร
เตือนสีเขียว (เฝ้าระวัง)	บ้านธารวางค้ออารีย์ ต.เพิ่มพูนทรัพย์ อ.บ้านนาสาร จ.สุราษฎร์ธานี บ้านบางตง ต.นบปริง อ.เมือง จ.พังงา บ้านบางกุ่ม ต.กะปง อ.กะปง จ.พังงา ที่ทำการหน่วยพิทักษ์อุทยานแห่งชาติ ที่ สป. ๒ (น้ำตกลำปี) ต.ท้ายเหมือง อ.ท้ายเหมือง จ.พังงา บ้านนาใหญ่ ต.ฉลอง อ.เมืองภูเก็ต จ.ภูเก็ต	ปริมาณฝนสะสม ๑๒ ชั่วโมง ๑๑๑.๐ มิลลิเมตร ปริมาณฝนสะสม ๑๒ ชั่วโมง ๑๐๐.๐ มิลลิเมตร ปริมาณฝนสะสม ๑๒ ชั่วโมง ๙๙.๕ มิลลิเมตร ปริมาณฝนสะสม ๑๒ ชั่วโมง ๑๐๒.๐ มิลลิเมตร ปริมาณฝนสะสม ๑๒ ชั่วโมง ๙๙.๕ มิลลิเมตร

๗.สถานการณ์ธรณีพิบัติ ๖ ธันวาคม ๒๕๖๐ (ที่มา : กรมทรัพยากรธรณี)

ประกาศฉบับที่ ๒๑/๒๕๖๐ ให้อาสาสมัครเครือข่ายในพื้นที่เสี่ยงภัย เผ่าระวังภัยเหตุดินถล่มและน้ำป่าไหลหลากในพื้นที่ โดยเฉพาะลุ่มน้ำชายฝั่งทะเลภาคใต้ฝั่งตะวันออก (ชุมพร นครศรีธรรมราช) ลุ่มน้ำตาปี (สุราษฎร์ธานี) ลุ่มน้ำชายฝั่งทะเลภาคใต้ฝั่งตะวันตก (ตรัง กระบี่ สตูล) ลุ่มน้ำทะเลสาบสงขลา (สงขลา พัทลุง) และลุ่มน้ำปัตตานี (ปัตตานียะลา นราธิวาส) ในระหว่างวันพุธที่ ๖ ธันวาคม ถึง วันศุกร์ที่ ๘ ธันวาคม ๒๕๖๐

๘. เหตุการณ์วิกฤตน้ำปัจจุบัน ณ วันที่ ๘ ธันวาคม ๒๕๖๐ [เวลา ๑๕.๐๐ น.(เมื่อวาน) - ๐๘.๐๐ น. (วันนี้)]

ศูนย์ข่าวหาดใหญ่ - จากผลพวงของน้ำในคลองอู่ตะเภา ที่ล้นตลิ่งเข้าท่วมบริเวณพื้นที่ปลายน้ำของคลองอู่ตะเภา ก่อนไหลลงสู่ทะเลสาบสงขลา บริเวณพื้นที่บ้านควน หมู่ ๕ ต.คูเต่า อ.หาดใหญ่ จ.สงขลา แม้ว่าขณะนี้สถานการณ์จะเริ่มคลี่คลายแล้ว แต่ตามท้องทุ่งนา ยังคงมีน้ำท่วมขัง (ผู้จัดการ)

จ.ชุมพร - สำหรับสถานการณ์น้ำท่วมในจังหวัดชุมพร ขณะนี้ยังมีฝนประปรายบางพื้นที่ และมีน้ำท่วมขังในลุ่ม โดยเฉพาะบริเวณลุ่มน้ำคลองชุมพร คลองสวี คลองตะโก คลองหลังสวน คลองละแม คลองปะทิว คลองบางสน คลองรือรือ คลองท่าชะ ซึ่งทางอำเภอ องค์การปกครองส่วนท้องถิ่น และหน่วยงานที่เกี่ยวข้อง ได้แจ้งเตือนประชาชนที่อาศัยบริเวณพื้นที่เสี่ยงภัย ให้เผ่าระวังและติดตามสถานการณ์อย่างใกล้ชิด (ผู้จัดการ)

จ.พัทลุง - สถานการณ์น้ำท่วมในพื้นที่จังหวัดพัทลุง เริ่มเป็นไปในทางที่ดีขึ้น หลังฝนได้หยุดตกมาแล้ว ๒๔ ชั่วโมง ขณะนี้ในพื้นที่เริ่มมีแสงแดดส่องลงมา แต่ในพื้นที่ริมป่าอุทยานแห่งชาติเขาปู่-เขาย่า พื้นที่ ม.๒ ต.เขาปู่ อ.ศรีบรรพต หลังจากกระดับน้ำที่ลดลงทำให้คอสะพานบ้านโหล๊ะถูกน้ำป่ากัดเซาะ ถนนคอสะพานครึ่งเลนได้พังลงมา จนชาวบ้านต้องนำท่อนไม้มาวางทับเส้นทางไว้ เนื่องจากเกรงผู้ใช้รถที่ผ่านไปมาไม่เห็นเส้นทางอาจเป็นอันตรายได้ (ผู้จัดการ)

๙.สถานการณ์อุทกภัย ณ วันที่ ๘ ธันวาคม ๒๕๖๐ (ที่มา :กรมป้องกันและบรรเทาสาธารณภัย)

สถานการณ์อุทกภัยภาคใต้ จากอิทธิพลมรสุมตะวันออกเฉียงเหนือ ตั้งแต่วันที่ ๒๕- ๘ ธ.ค. ๖๐ ในพื้นที่ ๑๑ จังหวัด (ปัตตานี ยะลา สงขลา พัทลุง ตรัง สตูล ชุมพร นราธิวาส นครศรีธรรมราช สุราษฎร์ธานี กระบี่) ๑๒๑ อำเภอ ๘๐๖ ตำบล ๕,๖๑๒ หมู่บ้าน ประชาชนได้รับผลกระทบ ๔๙๓,๕๓๙ ครัวเรือน ๑,๕๙๕,๔๘๕ คน เสียชีวิต ๒๒ ราย (จ.สงขลา ๗ ราย จ.ปัตตานี ๕ ราย จ.ตรัง ๔ ราย จ.ยะลา ๒ ราย จ.นครศรีธรรมราช ๒ ราย จ.พัทลุง ๒ ราย) ช่วยเหลือแล้ว ๑๕ ราย อยู่ระหว่างดำเนินการให้ความช่วยเหลือ ๗ ราย ปัจจุบันคลี่คลายแล้ว ๓ จังหวัด (กระบี่ สตูล ยะลา) ยังคงมีสถานการณ์ ๘ จังหวัด (ปัตตานี สงขลา พัทลุง ตรัง ชุมพร นราธิวาส นครศรีธรรมราช สุราษฎร์ธานี) ๗๑ อำเภอ ๔๔๕ ตำบล ๓,๓๙๗ หมู่บ้าน ประชาชนได้รับผลกระทบ ๓๔๑,๗๒๖ ครัวเรือน ๑,๐๗๑,๒๐๓ คน อพยพ ๓๑๓ ครัวเรือน ๗๘๒ คน (จ.พัทลุง)

๑๐. การคาดหมายลักษณะอากาศ ๗ วันข้างหน้า (ระหว่างวันที่ ๗ - ๑๓ ธันวาคม ๒๕๖๐)

การคาดหมายลักษณะอากาศ ในช่วงวันที่ ๗-๘ ธ.ค. ประเทศไทยตอนบนมีอากาศหนาวเย็นในตอนเช้า สำหรับภาคใต้ ยังคงมีฝนตกชุกหนาแน่นและมีฝนตกหนักบางพื้นที่ โดยเฉพาะบริเวณภาคใต้ฝั่งตะวันออก ตั้งแต่จังหวัดชุมพร สุราษฎร์ธานี นครศรีธรรมราช พัทลุง และสงขลา

ช่วงวันที่ ๙-๑๓ ธ.ค. ประเทศไทยตอนบนจะมีอากาศหนาวเย็นลง อุณหภูมิจะลดลง ๓-๕ องศาเซลเซียส กับมีลมแรง สำหรับสถานการณ์ฝนบริเวณภาคใต้ตั้งแต่จังหวัดนครศรีธรรมราช พัทลุง สงขลา ปัตตานี ยะลา และนราธิวาส จะยังคงมีฝนตกหนักบางพื้นที่ ส่วนคลื่นลมบริเวณอ่าวไทยมีคลื่นสูงประมาณ ๒ เมตร

สำหรับคลื่นลมบริเวณอ่าวไทยตอนล่างตั้งแต่จังหวัดสุราษฎร์ธานีมีกำลังแรง โดยมีคลื่นสูง ๒-๓ เมตร ตลอดช่วง

ข้อควรระวัง ประชาชนบริเวณภาคใต้ยังคงต้องระวังฝนตกหนัก และฝนที่ตกสะสมที่อาจทำให้เกิดน้ำท่วมฉับพลัน และน้ำท่วมขังเพิ่มเติม สำหรับชาวเรือบริเวณอ่าวไทยและทะเลอันดามันขอให้เดินเรือด้วยความระมัดระวัง และเรือเล็กบริเวณอ่าวไทยตอนล่างตั้งแต่จังหวัดสุราษฎร์ธานีควรงดออกจากฝั่งในระยะนี้ ภาคเหนือ

๑๑. การช่วยเหลือเพื่อบรรเทาสถานการณ์อุทกภัย (กรมทรัพยากรน้ำ)

สรุปการสูบน้ำ และบริการน้ำดื่ม เพื่อช่วยเหลือสถานการณ์อุทกภัยตั้งแต่ ๑ พฤษภาคม - ๔ ธันวาคม พ.ศ. ๒๕๖๐

หน่วย งาน	จังหวัด	ปริมาณสูบน้ำ (ลบ.ม.)	ปริมาณแจกจ่าย น้ำ (ลิตร)	ประโยชน์ที่ได้รับ		
				อุปโภค-บริโภค		
				ครัวเรือน	ประชากร	พื้นที่
ภาค ๑	ลำปาง	-	๕๖,๖๙๕	-	-	-
	กำแพงเพชร	๑๗๐,๔๐๐	๓๙,๗๘๘	๗,๑๓๗	๑๗,๙๑๐	-
	เชียงใหม่	-	๔๗,๙๔๖	-	-	-
	แม่ฮ่องสอน	-	๓๗,๐๑๗	-	-	-
	เชียงใหม่	-	๓๐,๑๙๙	-	-	-
ภาค ๒	นครสวรรค์	๖,๙๘๕,๐๘๐	-	๕,๕๐๖	๑๙,๕๕๒	๒๒,๔๒๐
	อุทัยธานี	๑,๑๗๙,๓๖๐	-	๓๕๐	๑,๔๐๐	๓,๒๐๐
	สมุทรปราการ	๔,๔๔๒,๐๔๐	-	-	๒๓,๙๙๐	-
	สระบุรี	๒,๗๓๒,๔๐๐	-	๓,๕๕๙	๑๓,๘๙๐	๓,๐๐๐
	พระนครศรีอยุธยา	๖๑๒,๓๖๐	-	-	๑๐,๙๙๐	๒๕
	สิงห์บุรี	๒,๓๒๖,๓๒๐	-	๑,๐๐๐	๔,๓๒๐	๑๓๐
ภาค ๓	อุดรธานี	๑,๒๑๑,๓๗๒	-	๓,๘๘๓	๑๒,๑๒๖	-
ภาค ๔	กาฬสินธุ์	๑๓๒,๐๐๐	-	๑,๒๐๔	๖,๐๒๐	-
	ขอนแก่น	๑๐,๔๘๓,๐๔๐	-	๓,๑๒๕	๑๒,๙๔๒	-
	มหาสารคาม	๑,๙๕๑,๒๐๐	-	๑,๑๒๓	๔,๕๒๒	๗๐๗
ภาค ๕	นครราชสีมา	๖๙๔,๐๐๐	-	๒,๓๕๖	๙,๒๒๔	-
ภาค ๖	สระแก้ว	๑,๒๘๔,๘๐๐	-	๑๒,๐๐๐	๔๘,๐๐๐	-
	ปราจีนบุรี	๑,๓๒๔,๖๐๐	-	๑,๐๐๙	๓,๑๓๙	๑๐,๗๘๗
ภาค ๗	สุพรรณบุรี	๓,๗๔๓,๘๒๐	-	๑,๙๘๐	๖,๕๗๐	๒๐,๗๐๐
	ราชบุรี	๒,๕๕๑,๕๐๐	-	๒,๖๕๘	๙,๐๐๕	๔,๖๑๕
	เพชรบุรี	๗๐๐,๗๔๐	-	๕,๘๔๐	๒๔,๗๐๐	๒,๑๐๐
ภาค ๘	สงขลา	๑๘๗,๙๒๐	-	๒,๙๘๐	๘,๙๔๐	-
	พัทลุง	๔๘,๖๐๐	-	๑,๒๐๗	๓,๖๒๑	-
ภาค ๙	สุโขทัย	๑๕๓,๐๐๐	-	-	๓,๐๙๐	๑,๒๐๐
	อุตรดิตถ์	-	๖๗๑,๕๘๕	๓,๗๔๗	๑๔,๘๘๐	-
	พิษณุโลก	๗๖,๕๐๐	๔๘๐,๐๐๐	-	๙๙๐	๑,๘๐๐
		๔๒,๙๙๑,๐๕๒	๑,๓๖๓,๒๓๐	๖๐,๖๖๔	๒๕๔,๘๖๑	๗๐,๖๘๔

จึงเรียนมาเพื่อโปรดทราบ

นายวรศาสตร์ อภัยพงษ์
อธิบดีกรมทรัพยากรน้ำ