



รายงานการเฝ้าระวังติดตามสถานการณ์น้ำ ๒๔ ชั่วโมง

ศูนย์ป้องกันวิกฤติน้ำ กรมทรัพยากรน้ำ กระทรวงทรัพยากรธรรมชาติและสิ่งแวดล้อม
โทรศัพท์ ๐ ๒๒๔๘ ๖๖๓๑ โทรสาร ๐ ๒๒๔๘ ๖๖๒๙ <http://www.dwr.go.th>

รายงานฉบับที่ ๑๓๘๙/๒๕๖๐

เวลา ๑๕.๐๐ น.

วันที่ ๘ ธันวาคม ๒๕๖๐

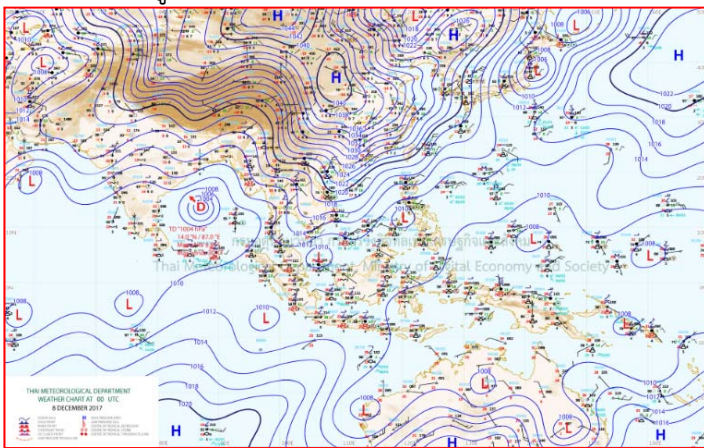
เรื่อง รายงานการเฝ้าระวังติดตามสถานการณ์น้ำ ๒๔ ชั่วโมง

เรียนร.ม.ท.ส. เลขานุการ ร.ม.ท.ส.ปท.ท.ส. รอง ปท.ท.ส. อท.น. รอง อท.น. และหน่วยงานที่เกี่ยวข้อง

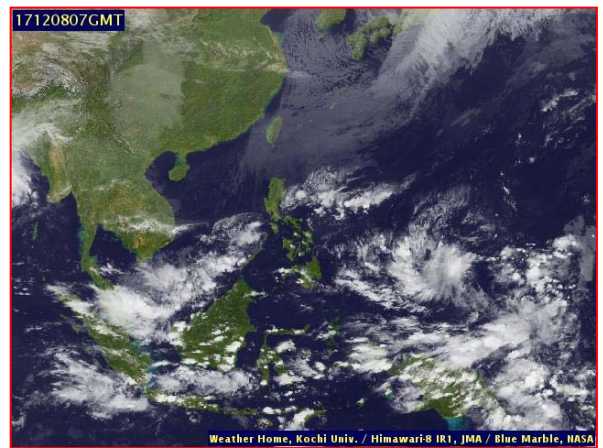
กรมทรัพยากรน้ำขอรายงานการเฝ้าระวังและติดตามสถานการณ์น้ำ ประจำวันที่ ๘ ธันวาคม ๒๕๖๐ ดังนี้

๑. สภาวะอากาศ เวลา ๑๒.๐๐น. (ที่มา: กรมอุตุนิยมวิทยา)

พยากรณ์อากาศ ๒๔ ชั่วโมงข้างหน้า ภาคใต้มีปริมาณฝนลดลงแต่ยังมีฝนตกหนักบางพื้นที่บริเวณจังหวัดสงขลา ปัตตานี ยะลา และนราธิวาส สำหรับประเทศไทยตอนบนอุณหภูมิจะลดลง ๓-๖ องศาเซลเซียส และมีหมอกในตอนเช้าในภาคเหนือ ส่วนในช่วงวันที่ ๙-๑๑ ธ.ค. ๖๐ ภาคใต้มีปริมาณฝนลดลงโดยฝนจะเคลื่อนลงไปปกคลุมประเทศมาเลเซีย ขอให้ประชาชนในพื้นที่เสี่ยงภัยยังคงเฝ้าระวังอันตรายจากฝนที่ตกสะสม และพื้นที่ที่มีน้ำท่วมอยู่แล้วต้องเฝ้าระวังต่อไปอีก อ่าวไทยและทะเลอันดามันคลื่นสูง ๒-๓ เมตร ขอให้ชาวเรือเดินเรือด้วยความระมัดระวัง เรือเล็กควรงดออกจากฝั่ง

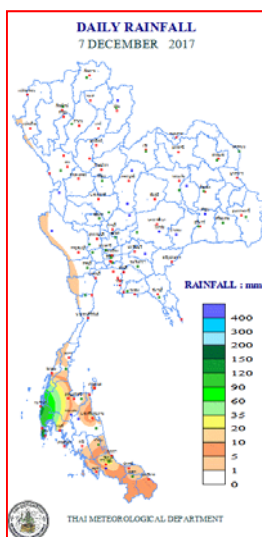


แผนที่อากาศ วันที่ ๘ ธ.ค. ๒๕๖๐ เวลา ๐๗.๐๐ น.



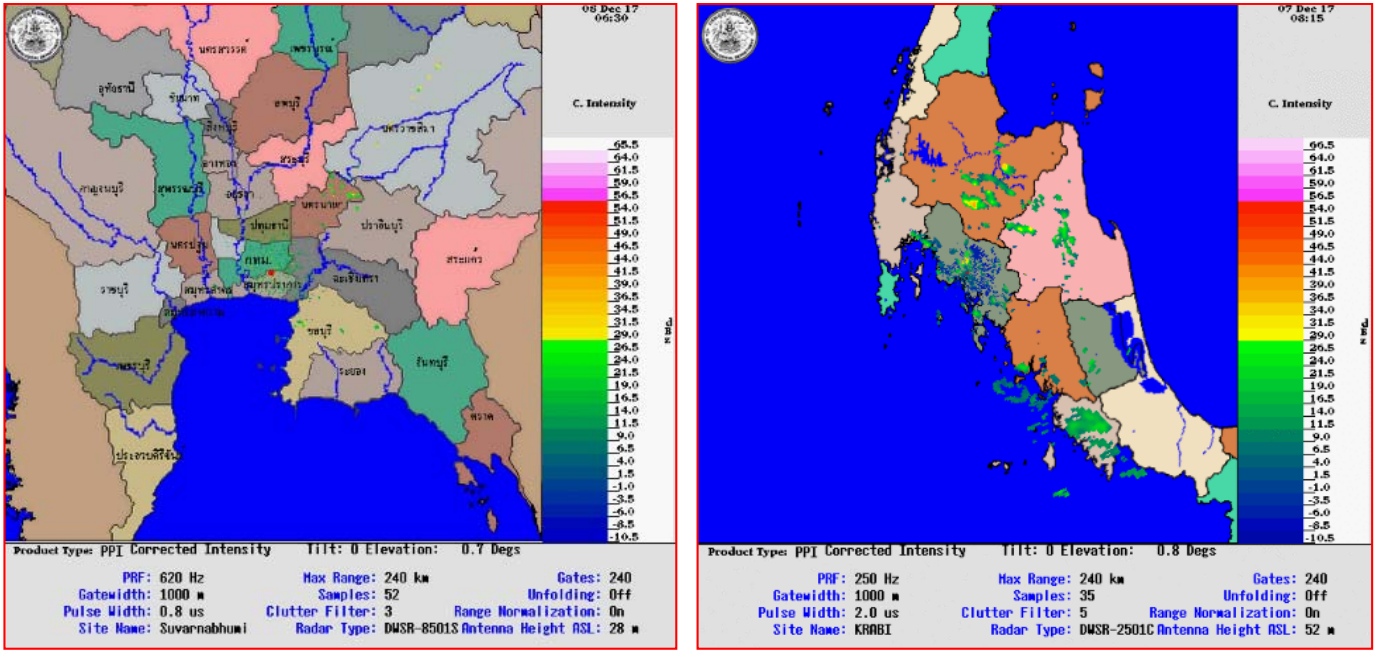
ภาพถ่ายจากดาวเทียม วันที่ ๘ ธ.ค. ๒๕๖๐ เวลา ๑๔.๐๐ น.

๒. ปริมาณฝนสะสม ณ เวลา ๐๗.๐๐น.(เมื่อวาน) - ๐๗.๐๐ น.(วันนี้) (ที่มา: กรมอุตุนิยมวิทยา)



จุดตรวจวัด	ปริมาณฝน (มม.)
จ.พังงา (ตะกั่วป่า)	๑๔๒.๕
จ.ภูเก็ต	๑๒๓.๐
จ.ภูเก็ต (ศูนย์ฯ)	๑๐๘.๑
จ.สงขลา (คองหงษ์ สกษ.)	๓๔.๐
จ.สงขลา (หาดใหญ่)	๑๗.๒
จ.นครศรีธรรมราช	๑๕.๒
จ.สุราษฎร์ธานี (เกาะสมุย)	๘.๓

๓.เรดาร์ตรวจอากาศ ณ วันที่ ๘ ธันวาคม ๒๕๖๐ (ที่มา: กรมอุตุนิยมวิทยา)



สถานีสุวรรณภูมิ เวลา ๑๓.๓๐ น.

สถานีกระบี่ เวลา ๑๕.๑๕ น.

จากเรดาร์ตรวจอากาศจะพบว่ามีกกลุ่มเมฆฝนกระจายบริเวณพื้นที่ภาคกลาง ภาคตะวันออก และภาคใต้ ของประเทศไทย

๔.สถานการณ์น้ำในอ่างเก็บน้ำขนาดใหญ่ ณ วันที่ ๘ ธันวาคม ๒๕๖๐ (ที่มา: กรมชลประทาน)

สภาพน้ำในอ่างเก็บน้ำขนาดใหญ่ ปริมาณน้ำในอ่างฯ ๖๐,๐๙๘ ล้านลบ.ม.คิดเป็นร้อยละ ๘๕ (ปริมาณน้ำใช้การได้ ๓๖,๕๕๔ ล้านลบ.ม. คิดเป็นร้อยละ ๗๗) ปริมาณน้ำในอ่างฯ เทียบกับปี ๒๕๕๙ (๕๐,๖๑๓ ล้านลบ.ม. คิดเป็นร้อยละ ๗๑) มากกว่าปี ๒๕๕๙ จำนวน ๙,๔๘๔ ล้านลบ.ม. ปริมาณน้ำไหลลงอ่างฯ จำนวน ๖๒.๑๗ ล้านลบ.ม. ปริมาณน้ำระบายจำนวน ๘๕.๖๗ ล้านลบ.ม. สามารถรับน้ำได้อีก ๑๐,๘๓๑ ล้านลบ.ม.

อ่างเก็บน้ำ	ปริมาณน้ำในอ่าง		ปริมาณน้ำใช้การได้		ปริมาณน้ำไหลลงอ่าง		ปริมาณน้ำระบาย		ปริมาณน้ำรับได้อีก (ล้าน ม. ^๓) (ความจุที่ รนส- ปริมาณน้ำ ปัจจุบัน)
	ปริมาณ (ล้าน ม. ^๓)	% น้ำเก็บกัก	ปริมาณ (ล้าน ม. ^๓)	% น้ำใช้การ	วันนี้ (ล้าน ม. ^๓)	เมื่อวาน (ล้าน ม. ^๓)	วันนี้ (ล้าน ม. ^๓)	เมื่อวาน (ล้าน ม. ^๓)	
๑.ภูมิพล	๑๐,๙๖๓	๘๑	๗,๑๖๓	๗๔	๖.๗๓	๘.๑๒	๑๗.๐๐	๑๗.๐๐	๒,๔๙๙
๒.สิริกิติ์	๘,๔๖๙	๘๙	๕,๖๑๙	๘๔	๗.๖๑	๗.๖๓	๑๙.๐๒	๑๙.๐๕	๒,๑๗๑
๓.จุฬารัตน์	๑๖๓	๙๙	๑๒๖	๙๙	๐.๗๐	๐.๑๖	๐.๑๒	๐.๑๓	๔๔
๔.อุบลรัตน์	๒,๓๔๕	๙๖	๑,๗๖๔	๙๕	๒.๕๒	๒.๕๗	๘.๖๖	๘.๗๒	๘๖
๕.ลำปาว	๑,๗๗๖	๙๐	๑,๖๗๖	๘๙	๐.๐๐	๐.๐๐	๑.๙๓	๑.๘๙	๖๗๔
๖.สิรินธร	๑,๖๒๓	๘๓	๗๙๒	๗๐	๐.๗๒	๐.๘๑	๐.๐๐	๐.๐๐	๓๔๓
๗.ป่าสักชลสิทธิ์	๙๕๓	๙๙	๙๕๐	๙๙	๔.๐๑	๔.๒๕	๖.๙๓	๖.๙๔	๗
๘.ศรีนครินทร์	๑๕,๖๐๐	๘๘	๕,๓๓๕	๗๑	๗.๙๐	๗.๓๘	๖.๐๐	๕.๐๘	๓,๒๕๐
๙.วชิราลงกรณ	๖,๙๒๕	๗๘	๓,๙๑๓	๖๗	๕.๕๒	๑.๐๙	๘.๐๘	๗.๐๒	๔,๐๗๕
๑๐.ขุนด่านปราการชล	๒๑๕	๙๖	๒๑๐	๙๖	๐.๐๐	๐.๐๐	๐.๑๗	๐.๑๗	๑๑
๑๑.รัชชประภา	๔,๔๓๙	๗๙	๓,๐๘๘	๗๒	๕.๐๗	๗.๙๕	๐.๐๑	๔.๔๕	๒,๑๘๑
๑๒.บางกลาง	๑,๒๐๘	๘๓	๙๓๒	๗๙	๑๖.๐๒	๑๙.๒๗	๔.๐๕	๐.๐๐	๔๖๖

๕. สถานการณ์น้ำในประเทศ ณ วันที่ ๕ - ๘ ธันวาคม ๒๕๖๐ (ที่มา: กรมชลประทาน)

สถานี	แม่น้ำ	อำเภอ	จังหวัด	ระดับตลิ่ง (ม.รทก.)	ระดับน้ำ (ม.รทก.)				แนวโน้ม	เปรียบเทียบระดับตลิ่ง
					อังคาร	พุธ	พฤหัสบดี	ศุกร์		
					๕ ธ.ค.	๖ ธ.ค.	๗ ธ.ค.	๘ ธ.ค.		
P.๑	ปิง	เมือง	เชียงใหม่	๓.๗๐	๑.๓๖	๑.๕๓	๑.๔๐	๑.๓๙	ลดลง	-๒.๓๑
W.๑C	วัง	เมือง	ลำปาง	๕.๒๐	-๐.๓๙	-๐.๓๙	๐.๑๕	๐.๐๖	ลดลง	-๕.๑๔
Y.๑๖	ยม	บางระกำ	พิษณุโลก	๗.๒๘	๓.๓๕	๒.๗๑	๒.๓๒	๒.๓๒	ทรงตัว	-๔.๙๖
N.๗A	น่าน	เมือง	พิจิตร	๑๑.๑๘	๒.๑๙	๒.๑๖	๒.๑๕	๒.๑๕	ทรงตัว	-๙.๐๓
C.๑๓	เจ้าพระยา	สรรพยา	ชัยนาท	๑๖.๓๔	๖.๖๐	๖.๖๐	๖.๔๖	๖.๔๖	ทรงตัว	-๙.๘๘
M.๖A	มูล	สตึก	บุรีรัมย์	๖.๐๐	๑.๕๖	๑.๔๔	๑.๓๓	๑.๓๑	ลดลง	-๔.๖๙
M.๗	มูล	เมือง	อุบลราชธานี	๗.๐๐	๔.๑๐	๔.๐๘	๔.๐๒	๓.๙๗	ลดลง	-๓.๐๓
M.๑๙๑	ลำตะคอง	เมือง	นครราชสีมา	๓.๐๐	๑.๐๐	๐.๙๙	๐.๙๗	๐.๙๗	ทรงตัว	-๒.๐๓
M.๑๕๙	ลำชี	จอมพระ	สุรินทร์	๘.๒๐	๑.๘๕	๑.๘๕	๑.๘๐	๑.๘๐	ทรงตัว	-๖.๔
M.๙๕	ลำเสียวใหญ่	สุวรรณภูมิ	ร้อยเอ็ด	๓.๒๐	๒.๔๗	๒.๔๗	๒.๔๖	๒.๔๖	ทรงตัว	-๐.๗๔
X.๖๔	คลองท่ามะ	ท่ามะ	ชุมพร	๑๗.๑๓	๗.๖๕	๑๖.๔๑	๑๖.๕๔	๑๔.๔๕	ลดลง	-๒.๖๘
X.๑๔๙	คลองกลาย	นบพิตำ	นครศรีธรรมราช	๓๓.๙๖	๓๐.๓๖	๓๒.๒๐	๓๐.๔๔	๓๐.๐๙	ลดลง	-๓.๘๗
X.๒๗๔	แม่น้ำโก-ลก	แว้ง	นราธิวาส	๒๔.๑๘	๑๙.๙๖	๒๐.๑๓	๑๙.๗๒	๑๙.๘๖	เพิ่มขึ้น	-๔.๓๒
X.๓๗A	แม่น้ำตาปี	พระแสง	สุราษฎร์ธานี	๑๐.๗๖	๑๑.๓๐	๑๑.๑๖	๑๐.๙๙	๑๐.๘๙	ลดลง	๐.๑๓

*** ยังไม่ได้รับรายงาน

สถานการณ์น้ำในพื้นที่ลุ่มน้ำโขง ณ วันที่ ๔ ธันวาคม ๒๕๖๐ (ที่มา:MRC: Mekong River Commission)

สถานี	ปริมาณฝน ๒๔ ชม. (มม)	ระดับอ้างอิง (ม.รทก.)	ระดับตลิ่ง (ม.)	ระดับน้ำ (ม.) ๔ ธ.ค.	เปรียบเทียบระดับตลิ่ง	ระดับน้ำคาดการณ์ (ม.)			แนวโน้ม
						๕ ธ.ค.	๖ ธ.ค.	๗ ธ.ค.	
อ.เชียงแสน จ.เชียงราย	๐.๐	๓๕๗.๑๑๐	๑๒.๘๐	๔.๐๐	-๘.๘	๕.๔๐	๕.๔๖	๕.๔๓	ทรงตัว
อ.เชียงคาน จ.เลย	๐.๐	๑๙๔.๑๑๘	๑๖.๐๐	๗.๗๘	-๘.๒๒	๘.๑๐	๘.๐๕	๗.๙๗	ลดลง
อ.เมือง จ.หนองคาย	๐.๐	๑๕๓.๖๔๘	๑๒.๒๐	๕.๐๘	-๗.๑๒	๔.๗๐	๔.๖๕	๔.๖๐	ลดลง
อ.เมือง จ.นครพนม	๐.๐	๑๓๐.๙๖๑	๑๒.๐๐	๔.๒๔	-๗.๗๖	๓.๘๕	๓.๘๐	๓.๗๕	ลดลง
อ.เมือง จ.มุกดาหาร	๐.๐	๑๒๔.๒๑๙	๑๒.๕๐	๔.๐๗	-๘.๔๓	๓.๖๐	๓.๕๕	๓.๕๕	ลดลง
อ.โขงเจียม จ.อุบลราชธานี	๐.๐	๘๙.๐๓๐	๑๔.๕๐	๔.๕๖	-๙.๙๔	๔.๓๕	๔.๓๐	๔.๒๕	ลดลง

๖. สถานการณ์เตือนภัย Early Warning ณ วันที่ ๘ ธันวาคม ๒๕๖๐ (ที่มา: สำนักวิจัย พัฒนาและอุทกวิทยา กรมทรัพยากรน้ำ)

[เวลา ๐๘.๐๐ น. - ๑๕.๐๐ น. (วันนี้)]

การแจ้งเตือน	สถานี	การแจ้งเตือน
เตือนสีแดง (อพยพ)	-	-
เตือนสีเหลือง (เตือนภัย)	-	-
เตือนสีเขียว (เฝ้าระวัง)	-	-

๗. สถานการณ์ธรณีพิบัติ ณ วันที่ ๘ ธันวาคม ๒๕๖๐ (ที่มา : กรมทรัพยากรธรณี)

ประกาศฉบับที่ ๒๑/๒๕๖๐ ให้อาสาสมัครเครือข่ายในพื้นที่เสี่ยงภัย เฝ้าระวังภัยเหตุดินถล่มและน้ำป่าไหลหลากในพื้นที่ โดยเฉพาะลุ่มน้ำชายฝั่งทะเลภาคใต้ฝั่งตะวันออก (ชุมพร นครศรีธรรมราช) ลุ่มน้ำตาปี (สุราษฎร์ธานี) ลุ่มน้ำชายฝั่งทะเลภาคใต้ฝั่งตะวันตก (ตรัง กระบี่ สตูล) ลุ่มน้ำทะเลสาบสงขลา (สงขลา พัทลุง) และลุ่มน้ำปัตตานี (ปัตตานียะลา นราธิวาส) ในระหว่างวันพุธที่ ๖ ธันวาคม ถึง วันศุกร์ที่ ๘ ธันวาคม ๒๕๖๐

๘. เหตุการณ์วิกฤตน้ำปัจจุบัน ณ วันที่ ๘ ธันวาคม ๒๕๖๐ [เวลา ๐๘.๐๐ น. - ๑๕.๐๐ น. (วันนี้)]

จ.ชุมพร - ประกาศภัยพิบัติน้ำท่วม ๘ อำเภอ เสียหายกว่า ๒๘ ล้าน ผู้ว่าฯลงพื้นที่กำชับเร่งซ่อมถนนสายหลักหลังสวน-ระนอง ถูกน้ำป่าซัดตัดขาด ให้ชาวบ้านสัญจรได้โดยเร็ว (ผู้จัดการ)

จ.สงขลา - ปภ.สงขลา ระบุ สถานการณ์น้ำท่วมในพื้นที่จังหวัดสงขลาปรับตัวดีขึ้นทั้ง ๑๖ อำเภอ ระดับน้ำลดลงทุกอำเภอจนเกือบเข้าสู่ภาวะปกติ ส่วนริมทะเลสาบสงขลา ๖ อำเภอ ยังมีน้ำท่วมขัง แนวโน้มระดับน้ำลดลงต่อเนื่องจากระดับน้ำในทะเลสาบสงขลาที่ลดลง รวมถึงการระดมเครื่องสูบน้ำ เครื่องผลักดันน้ำ และการขุดช่องทางระบายน้ำเพิ่มในพื้นที่ (ผู้จัดการ)

จ.นครศรีธรรมราช - ปภ.นครศรีธรรมราช ระบุ ภาพรวมทางจังหวัดได้ประกาศพื้นที่ประสบภัยไปแล้วครบทั้งจังหวัด ๒๓ อำเภอ ประชาชนได้รับผลกระทบ ๕๑๗,๐๒๗ คน ส่วนใหญ่เริ่มคลี่คลายลงบ้างแล้ว แต่ยังมีพื้นที่รับน้ำอีกหลายอำเภอที่ยังประสบปัญหาน้ำท่วม (ผู้จัดการ)

จ.พังงา - เมื่อเวลา ๐๓.๐๐ น.วันนี้ (๘ ธ.ค.) ได้เกิดฝนตกหนัก ทำให้น้ำป่าไหลหลากเข้าท่วมบ้านเรือนประชาชนกว่า ๒๐ หลังคาเรือน ในพื้นที่หมู่ ๕ และหมู่ที่ ๖ ต.ลำภี อ.ท้ายเหมือง จ.พังงา ทำให้มีรถจักรยานยนต์ รถยนต์ และข้าวของเครื่องใช้ภายในบ้านได้ถูกน้ำป่าไหลท่วมได้รับความเสียหาย เนื่องจากน้ำไหลมาเร็วทำให้ชาวบ้านที่กำลังนอนหลับไม่สามารถเก็บข้าวของเครื่องใช้ได้ทันถูกน้ำท่วมเสียหายทั้งหมด (ผู้จัดการ)

จ.ภูเก็ต - เกิดฝนตกหนักเมื่อช่วงหัวค่ำวานนี้ในพื้นที่ ๓ อำเภอ ของจ.ภูเก็ต ประกอบด้วยอ.เมือง, กะทู้ และถลาง ส่งผลให้ในช่วงเวลาประมาณ ๐๑.๐๐ น. หลายพื้นที่ได้รับผลกระทบ เกิดน้ำท่วมขังรอระบายบริเวณจุดลุ่มต่ำ และ ถนนหลายสายซึ่งหลังจากฝนหยุดตกประมาณ ๔ - ๕ ชั่วโมงระดับน้ำจึงลดลงจนกลับเข้าสู่ภาวะปกติในทุกพื้นที่ (INN)

จ.สุราษฎร์ธานี - มวลน้ำจากจ.นครศรีธรรมราช ยังมีแนวโน้มหลากเข้ามาสมทบภายในจ.สุราษฎร์ธานี เพิ่มขึ้นเรื่อย ๆ ทำให้ระดับน้ำในแม่น้ำตาปีล้นตลิ่งเข้าท่วมบ้านเรือนประชาชนอย่างต่อเนื่อง ทางจังหวัดได้ขอรับการสนับสนุนเรือผลักดันน้ำจากกองทัพเรือ จำนวน ๓๐ ตัว มาติดตั้งเพื่อเร่งผลักดันมวลน้ำออกสู่ทะเล คาดว่าจะเดินมาถึงที่อ.พุนพิน ในวันพรุ่งนี้ เชื่อว่าสถานการณ์อุทกภัยในพื้นที่จะกลับเข้าสู่ภาวะปกติได้ภายในอีก ๒ สัปดาห์จากนี้ หากไม่มีฝนตกเพิ่มเติม (INN)

๙. สถานการณ์อุทกภัย ณ วันที่ ๘ ธันวาคม ๒๕๖๐ (ที่มา :กรมป้องกันและบรรเทาสาธารณภัย)

สถานการณ์อุทกภัยภาคใต้ จากอิทธิพลมรสุมตะวันออกเฉียงเหนือ ตั้งแต่วันที่ ๒๕- ๘ ธ.ค. ๖๐ ในพื้นที่ ๑๑ จังหวัด (ปัตตานี ยะลา สงขลา พัทลุง ตรัง สตูล ชุมพร นราธิวาส นครศรีธรรมราช สุราษฎร์ธานี กระบี่) ๑๒๑ อำเภอ ๘๐๖ ตำบล ๕,๖๑๒ หมู่บ้าน ประชาชนได้รับผลกระทบ ๔๙๓,๕๓๙ ครัวเรือน ๑,๕๙๕,๔๘๕ คน เสียชีวิต ๒๒ ราย (จ.สงขลา ๗ ราย จ.ปัตตานี ๕ ราย จ.ตรัง ๔ ราย จ.ยะลา ๒ ราย จ.นครศรีธรรมราช ๒ ราย จ.พัทลุง ๒ ราย) ช่วยเหลือแล้ว ๑๕ ราย อยู่ระหว่างดำเนินการให้ความช่วยเหลือ ๗ ราย ปัจจุบันคลี่คลายแล้ว ๓ จังหวัด (กระบี่ สตูล ยะลา) ยังคงมีสถานการณ์ ๘ จังหวัด (ปัตตานี สงขลา พัทลุง ตรัง ชุมพร นราธิวาส นครศรีธรรมราช สุราษฎร์ธานี) ๗๑ อำเภอ ๔๔๕ ตำบล ๓,๓๙๗ หมู่บ้าน ประชาชนได้รับผลกระทบ ๓๔๑,๗๒๖ ครัวเรือน ๑,๐๗๑,๒๐๓ คน อพยพ ๓๑๓ ครัวเรือน ๗๘๒ คน (จ.พัทลุง)

๑๐. การคาดหมายลักษณะอากาศ ๗ วันข้างหน้า (ระหว่างวันที่ ๘ - ๑๔ ธันวาคม ๒๕๖๐)

การคาดหมายลักษณะอากาศ ในช่วงวันที่ ๘-๑๑ ธ.ค. ประเทศไทยตอนบนจะมีอากาศหนาวเย็นลง อุณหภูมิจะลดลง ๓-๖ องศาเซลเซียส กับมีลมแรง สำหรับภาคใต้บริเวณจังหวัดสงขลา ปัตตานี ยะลา และนราธิวาส ยังคงมีฝนตกหนักบางพื้นที่สำหรับคลื่นลมบริเวณอ่าวไทยตอนล่างตั้งแต่จังหวัดนครศรีธรรมราชลงไปมีกำลังแรง โดยมีคลื่นสูง ๒-๓ เมตร

ส่วนในช่วงวันที่ ๑๒-๑๔ ธ.ค.ประเทศไทยตอนบนยังคงมีอากาศเย็น ส่วนคลื่นลมบริเวณอ่าวไทยตอนล่างตั้งแต่จังหวัดสุราษฎร์ธานีมีกำลังปานกลาง โดยมีคลื่นสูงประมาณ ๒ เมตร

ข้อควรระวัง ประชาชนบริเวณภาคใต้ตอนล่างยังคงต้องระวังฝนที่ตกสะสมที่อาจทำให้เกิดน้ำท่วมขังต่อไปอีก สำหรับชาวเรือบริเวณอ่าวไทยและทะเลอันดามันขอให้เดินเรือด้วยความระมัดระวัง และเรือเล็กบริเวณอ่าวไทยตอนล่างตั้งแต่จังหวัดนครศรีธรรมราชลงไปควรงดออกจากฝั่งจนถึงวันที่ ๑๑ ธ.ค.

๑๑.การช่วยเหลือเพื่อบรรเทาสถานการณ์อุทกภัย (กรมทรัพยากรน้ำ)

สรุปการสูบน้ำ และบริการน้ำดื่ม เพื่อช่วยเหลือสถานการณ์อุทกภัยตั้งแต่ ๑ พฤษภาคม - ๔ ธันวาคม พ.ศ. ๒๕๖๐

หน่วยงาน	จังหวัด	ปริมาณสูบน้ำ (ลบ.ม.)	ปริมาณแจกจ่าย น้ำ (ลิตร)	ประโยชน์ที่ได้รับ		
				อุปโภค-บริโภค		
				ครัวเรือน	ประชากร	พื้นที่
ภาค ๑	ลำปาง	-	๕๖,๖๙๕	-	-	-
	กำแพงเพชร	๑๗๐,๔๐๐	๓๙,๗๘๘	๗,๑๓๗	๑๗,๙๑๐	-
	เชียงใหม่	-	๔๗,๙๔๖	-	-	-
	แม่ฮ่องสอน	-	๓๗,๐๑๗	-	-	-
	เชียงใหม่	-	๓๐,๑๙๙	-	-	-
ภาค ๒	นครสวรรค์	๖,๙๘๕,๐๘๐	-	๕,๕๐๖	๑๙,๕๕๒	๒๒,๔๒๐
	อุทัยธานี	๑,๑๗๙,๓๖๐	-	๓๕๐	๑,๔๐๐	๓,๒๐๐
	สมุทรปราการ	๔,๔๔๒,๐๔๐	-	-	๒๓,๙๙๐	-
	สระบุรี	๒,๗๓๒,๔๐๐	-	๓,๕๕๙	๑๓,๘๙๐	๓,๐๐๐
	พระนครศรีอยุธยา	๖๑๒,๓๖๐	-	-	๑๐,๙๙๐	๒๕
	สิงห์บุรี	๒,๓๒๖,๓๒๐	-	๑,๐๐๐	๔,๓๒๐	๑๓๐
ภาค ๓	อุดรธานี	๑,๒๑๑,๓๗๒	-	๓,๘๘๓	๑๒,๑๒๖	-
ภาค ๔	กาฬสินธุ์	๑๓๒,๐๐๐	-	๑,๒๐๔	๖,๐๒๐	-
	ขอนแก่น	๑๐,๔๘๓,๐๔๐	-	๓,๑๒๕	๑๒,๙๔๒	-
	มหาสารคาม	๑,๙๕๑,๒๐๐	-	๑,๑๒๓	๔,๕๒๒	๗๐๗
ภาค ๕	นครราชสีมา	๖๙๔,๐๐๐	-	๒,๓๕๖	๙,๒๒๔	-
ภาค ๖	สระแก้ว	๑,๒๘๔,๘๐๐	-	๑๒,๐๐๐	๔๘,๐๐๐	-
	ปราจีนบุรี	๑,๓๒๔,๖๐๐	-	๑,๐๐๙	๓,๑๓๙	๑๐,๗๘๗
ภาค ๗	สุพรรณบุรี	๓,๗๔๓,๘๒๐	-	๑,๙๘๐	๖,๕๗๐	๒๐,๗๐๐
	ราชบุรี	๒,๕๕๑,๕๐๐	-	๒,๖๕๘	๙,๐๐๕	๔,๖๑๕
	เพชรบุรี	๗๐๐,๗๔๐	-	๕,๘๔๐	๒๔,๗๐๐	๒,๑๐๐
ภาค ๘	สงขลา	๑๘๗,๙๒๐	-	๒,๙๘๐	๘,๙๔๐	-
	พัทลุง	๔๘,๖๐๐	-	๑,๒๐๗	๓,๖๒๑	-
ภาค ๙	สุโขทัย	๑๕๓,๐๐๐	-	-	๓,๐๙๐	๑,๒๐๐
	อุตรดิตถ์	-	๖๗๑,๕๘๕	๓,๗๔๗	๑๔,๘๘๐	-
	พิษณุโลก	๗๖,๕๐๐	๔๘๐,๐๐๐	-	๙๙๐	๑,๘๐๐
		๔๒,๙๙๑,๐๕๒	๑,๓๖๓,๒๓๐	๖๐,๖๖๔	๒๕๔,๘๖๑	๗๐,๖๘๔

จึงเรียนมาเพื่อโปรดทราบ

นายวรศาสน์ อภัยพงษ์
อธิบดีกรมทรัพยากรน้ำ