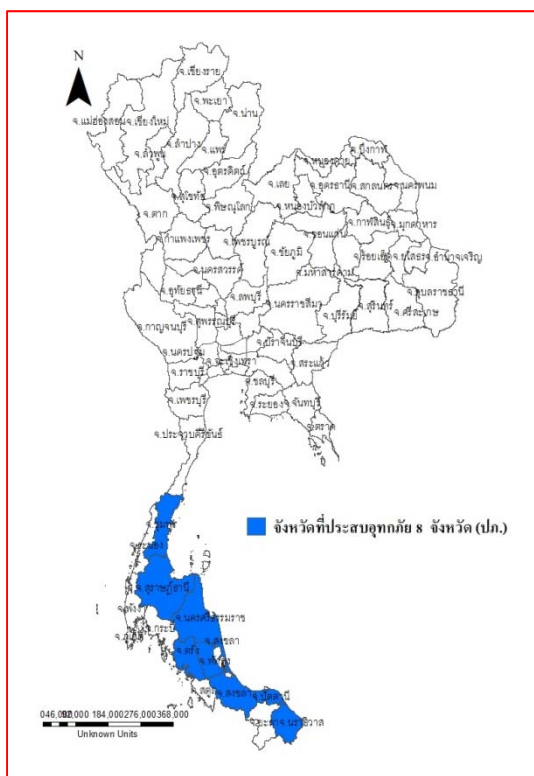




รายงานสถานการณ์น้ำ ศูนย์ป้องกันวิกฤติน้ำ กรมทรัพยากรน้ำ วันเสาร์ที่ ๙ ธันวาคม ๒๕๖๐

สภาวะอากาศ ภาคใต้มีปริมาณฝนลดลงแต่ยังมีฝนตกหนักบางพื้นที่บริเวณจังหวัดนครศรีธรรมราช พัทลุง สงขลา ปัตตานี ยะลา นราธิวาส พังงา ภูเก็ต และกระบี่ ส่วนในช่วงวันที่ ๙-๑๑ ธ.ค. ๖๐ ฝนที่ปกคลุมภาคใต้ตอนบนจะเคลื่อนลงไปปกคลุมภาคใต้ตอนล่างและประเทศมาเลเซีย ทำให้มีฝนตกหนักบางพื้นที่ตั้งแต่จังหวัดนครศรีธรรมราชลงไป ขอให้ประชาชนในพื้นที่เสี่ยงภัยยังคงเฝ้าระวังอันตรายจากฝนตกหนัก ฝนตกสะสมที่ทำให้เกิดน้ำท่วมฉับพลัน น้ำป่าไหลหลาก และน้ำล้นตลิ่งไว้ด้วย พื้นที่ที่มีน้ำท่วมอยู่แล้วต้องเฝ้าระวังต่อไปอีก ส่วนอ่าวไทยและทะเลอันดามันคลื่นสูง ๒-๓ เมตร ขอให้ชาวเรือเดินเรือด้วยความระมัดระวัง เรือเล็กควรงดออกจากฝั่ง และประชาชนที่อาศัยอยู่บริเวณชายฝั่งภาคใต้ฝั่งตะวันออก ระวังอันตรายจากคลื่นที่ซัดเข้าหาฝั่งไว้ด้วย สำหรับประเทศไทยตอนบนมีอุณหภูมิสูงขึ้นเล็กน้อย กับมีอากาศเย็นและมีหมอกในตอนเช้าในภาคเหนือ ภาคตะวันออกเฉียงเหนือ และภาคกลาง



สถานการณ์น้ำ

นายกรัฐมนตรี ลงตรวจน้ำท่วมได้ ซึ่งบางจุดแก้ไม่ได้เพราะติดปชช.
กรมอุตุนิยมวิทยา ๖ จ.ได้ฝนยังตกหนัก 'เหนือ-อีสาน-กลาง' อุณหภูมิสูงขึ้น
กรมชลประทาน ชป.คาดการณ์ฝนไม่หนัก ๕-๗ วัน ระบายน้ำท่วมได้หมด
จ.นครศรีธรรมราช เมืองคอนจมยกจังหวัดหวั่นฝนซ้ำ-ปชช.กว่า ๕ แสนอ่วม
จ.พัทลุง ริมทะเลสาบระดับน้ำยังไม่ลดลง ๑.๕๐ เมตร
จ.สงขลา น้ำเริ่มลดริมทะเลสาบคลี่คลายยังเหลือบางจุด
จ.พังงา น้ำป่าหลากท่วมพังงาชาวบ้านอพยพหนี
จ.ภูเก็ต ฝนถล่มภูเก็ตทั้งคืน น้ำระบายไม่ทันท่วมทั่วทั้งเกาะ (หมายเหตุ ข้อมูลข่าวจาก ไอ เอ็น เอ็น เดลินิวส์ ผู้จัดการ)

สถานการณ์น้ำต่างประเทศ

การช่วยเหลือ

จ.พัทลุง หลายหน่วยงาน นำถุงยังชีพมอบแก่ผู้ประสบอุทกภัยริมทะเลสาบ

สถานการณ์น้ำ

ระดับน้ำในแม่น้ำโขง : MRC: Mekong River Commission ณ วันที่ ๔ ธันวาคม ๒๕๖๐

สถานี	ระดับตลิ่ง	ระดับน้ำ ๒๗ พ.ย. ๖๐	ระดับน้ำ ๔ ธ.ค.๖๐	+สูงกว่าตลิ่ง -ต่ำกว่าตลิ่ง
อ.เชียงแสน จ.เชียงราย	๑๒.๘๐	๕.๒๗	๔.๐๐	-๘.๘
อ.เชียงคาน จ.เลย	๑๖.๐๐	๗.๒๗	๗.๗๘	-๘.๒๒
อ.เมือง จ.หนองคาย	๑๒.๒๐	๔.๒๒	๕.๐๘	-๗.๑๒
อ.เมือง จ.นครพนม	๑๒.๐๐	๓.๔๔	๔.๒๔	-๗.๗๖
อ.เมือง จ.มุกดาหาร	๑๒.๕๐	๓.๔๘	๔.๐๗	-๘.๔๓
อ.โขงเจียม จ.อุบลราชธานี	๑๔.๕๐	๔.๖๒	๔.๕๖	-๙.๙๔

หมายเหตุ : ระดับ (รสม.) ข้อมูลจาก <http://www.dwr.go.th/>

ระดับน้ำ-ลุ่มน้ำเลสาบสงขลา ลุ่มน้ำทะเลสาบสงขลา ปัจจุบันสถานการณ์น้ำในลำน้ำโดยทั่วไประดับน้ำมีแนวโน้มลดลงยังคงต้องติดตามสถานการณ์น้ำอย่างใกล้ชิด (ข้อมูลวันที่ ๘ ธ.ค.๒๕๖๐ ที่มา กรมทรัพยากรน้ำ) สถานีคลองอู่ตะเภาตอนบน อ.สะเดา

จ.สงขลา สถานีคลองอยู่ตะเภาดอนล่าง อ.หาดใหญ่ จ.สงขลา สถานีคลองรัตภูมิ อ.รัตภูมิ จ.สงขลา สถานีคลองตะโหมด อ.ตะโหมด จ.พัทลุง สถานีคลองนาท่อม อ.เมือง จ.พัทลุง สถานีคลองท่าแนะ อ.ศรีบรรพต จ.พัทลุง สถานีลำป่า อ.เมือง จ.พัทลุง วัดปริมาณน้ำ ได้ ๑๕.๘๕ ๒.๔๕ ๑๔.๘๑ ๒๓.๒๔ ๒๑.๕๙ ๓๔.๕๓ และ ๑.๑๙ ลบม/วินาที

สถานีตรวจวัดระดับน้ำ (CCTV) ณ วันที่ ๗ ธันวาคม ๒๕๖๐ การตรวจวัดระดับน้ำจากกล้อง (CCTV) ระดับน้ำส่วนใหญ่ อยู่ในเกณฑ์ปกติ ยกเว้นสถานีลำป่า อ.เมือง จ.พัทลุง อยู่ในเกณฑ์น้ำท่วม

จังหวัด	สถานที่ตั้งกล้อง	แม่น้ำ/ลุ่มน้ำ	วิกฤติ	วิกฤติ	ระดับน้ำ (ม.รทก.)			สถานการณ์	หมายเหตุ
			น้ำแล้ง	น้ำท่วม	พ.ศ.2560	4 ธ.ค.	6 ธ.ค.		
			ระดับน้อยกว่า	ระดับมากกว่า					
จ.สุโขทัย	สะพานพระเมรุมา อ.เมือง	ยม	42.48	48.59	46.35	46.20	46.05	น้ำปกติ	↓
จ.พิจิตร	สะพานโพทะเล อ.โพทะเล	ยม	22.58	30.63	26.90	26.65	26.35	น้ำปกติ	↓
จ.น่าน	สะพานนครน่านพัฒนา อ.เมือง	น่าน	192.17	197.73	192.40	192.40	192.40	น้ำปกติ	↔
จ.อุดรธานี	สถานีห้วยหลวง อ.เมือง	โขง	-	-	N/A	N/A	N/A	น้ำปกติ	↔
จ.เลย	สถานีแม่น้ำเลย อ.เมือง	โขง	-	-	230.50	230.50	230.70	น้ำปกติ	↑
จ.เชียงราย	สถานีห้วยฝาย อ.แม่สาย	แม่สาย/โขง	395.79	396.50	N/A	N/A	N/A	น้ำปกติ	↔
จ.หนองคาย	สูงส่วนอุทกหนองคาย อ.เมือง	โขง	157.85	166.70	N/A	N/A	N/A	น้ำปกติ	↔
จ.หนองคาย	วัดทุ่งธาตุ อ.โพนพิสัย	ห้วยหลวง/โขงอีสาน	150.50	159.43	N/A	N/A	N/A	น้ำปกติ	↔
จ.นครพนม	บ้านตาลปากน้ำ อ.ท่าอุเทน	น้ำสงคราม/โขงอีสาน	133.42	141.02	N/A	N/A	N/A	น้ำปกติ	↔
จ.นครพนม	เทศบาล ต.นาแก อ.นาแก	ห้วยน้ำก่ำ/โขงอีสาน	139.05	142.42	142.83	142.98	142.93	น้ำปกติ	↓
จ.นครราชสีมา	รู.เทศบาล 4 อ.เมือง	ลำตะคอง/มูล	174.60	178.00	N/A	N/A	N/A	น้ำปกติ	↔
จ.บุรีรัมย์	สติ๊ก อ.สติ๊ก	มูล	123.13	128.76	N/A	N/A	N/A	น้ำปกติ	↔
จ.สิงห์บุรี	เชิงสะพานสิงห์บุรี อ.เมือง	เจ้าพระยา	3.45	11.50	4.20	3.30	3.20	น้ำปกติ	↓
จ.อ่างทอง	บ้านยางมณี อ.โพธิ์ทอง	เจ้าพระยา	-	9.11	4.91	4.91	4.41	น้ำปกติ	↓
จ.พระนครศรีอยุธยา	บ้านป้อม อ.พระนครศรีอยุธยา	เจ้าพระยา	-	-	1.60	1.50	1.60	น้ำปกติ	↑
จ.พระนครศรีอยุธยา	อ.เสนา	น้อย/เจ้าพระยา	2.00	5.00	2.30	2.00	1.90	น้ำปกติ	↓
จ.พระนครศรีอยุธยา	สะพานบุรีรัมย์ อ.พระนครศรีอยุธยา	เจ้าพระยา	-	-	0.45	0.25	-1.30	น้ำปกติ	↓
จ.นครปฐม	สะพานบุรีรัมย์ อ.สามพราน	ท่าจีน	-5.59	-0.30	1.28	1.53	1.28	น้ำปกติ	↓
จ.สุพรรณบุรี	สะพานวัดพระรูป อ.เมือง	ท่าจีน	-1.26	2.75	2.85	2.80	2.80	น้ำปกติ	↔
จ.สุพรรณบุรี	สะพานข้ามแม่น้ำท่าจีน อ.สามชุก	ท่าจีน	1.55	5.18	4.86	4.86	4.86	น้ำปกติ	↔
จ.ชัยนาท	สะพานสามง่าม-ท่าโบสถ์ อ.หันคา	ท่าจีน	10.69	12.83	12.12	12.02	12.82	น้ำปกติ	↑
จ.จันทบุรี	ตรงข้ามวัดสุนทราราม อ.เมือง	พิกุลทอง/เจ้าพระยา	0.20	3.73	N/A	N/A	N/A	น้ำปกติ	↔
จ.ประจวบคีรีขันธ์	ร.ร.อนุบาลสงขลา อ.บางสะพาน	คลองบางสะพาน/ชายฝั่งทะเลตะวันตก	-	3.30	1.30	1.60	1.50	น้ำปกติ	↓
จ.สุราษฎร์ธานี	สูงจ.สุราษฎร์ธานี อ.เมือง	ตาปี	-	2.28	N/A	N/A	N/A	น้ำปกติ	↔
จ.สงขลา	สถานีคลองอยู่ตะเภาดอนล่าง อ.หาดใหญ่	ทะเลสาบสงขลา	-	-	3.60	2.60	2.55	น้ำปกติ	↓
จ.พัทลุง	สถานีคลองตะโหมด อ.ตะโหมด	ทะเลสาบสงขลา	-	-	24.70	24.30	24.00	น้ำปกติ	↓
จ.พัทลุง	สถานีลำป่า อ.เมือง	ทะเลสาบสงขลา	-	-	1.45	1.35	1.30	น้ำท่วม	↓

**ม.รทก. คือ เมตรเทียบกับระดับน้ำทะเลปานกลาง

*** ระดับน้ำทะเลปานกลาง (Mean Sea Level) หรือ รทก. เป็นค่าการวัด ระดับน้ำทะเลขึ้นสูงสุด (High Tide : HT) และลงต่ำสุด (Low Tide : LT) ของแต่ละวัน ในช่วงระยะเวลาที่กำหนด แล้วนำค่ามาเฉลี่ยเป็นระดับน้ำทะเลปานกลาง สำหรับระยะเวลาที่ทำการวัดโดยทั่วไปจะต้องวัดเป็นเวลา ๑๘.๖ ปี ตามวิธีจักรของน้ำ ระดับน้ำทะเลปานกลางของแต่ละบริเวณทั่วโลกอาจจะมีค่าสูงไม่เท่ากัน

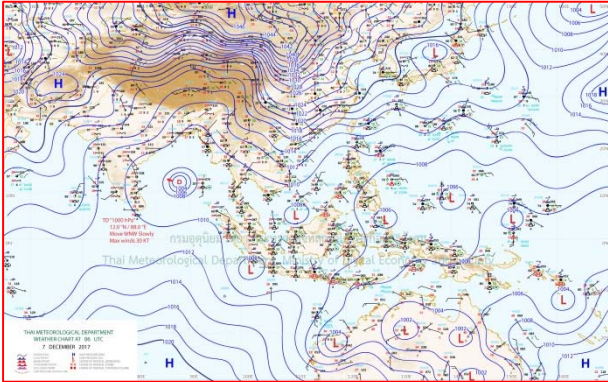
ในประเทศไทยใช้เวลาในการวัด ๕ ปี โดยเลือกที่ตำบลเกาะหลัก จังหวัดประจวบคีรีขันธ์ เป็นที่วัด แล้วนำมาหาค่าเฉลี่ย เพื่อใช้เป็นค่าระดับน้ำทะเลปานกลาง ให้มีค่า ๑.๐๐๐ เมตร ทำการถ่ายโยงมายังหมด BM-A (ซึ่งถือว่าเป็นหมุดหลักฐานหมุดแรกประเทศไทย) ซึ่งมีค่าระดับน้ำทะเลปานกลาง ๑.๔๔๗๗ เมตร

*N/A คือ อ่านค่าระดับจากไม้วัดระดับ (Staff) ไม่ได้ / ไม้วัดระดับ (Staff) ชำรุด

ปริมาณน้ำฝนสูงสุด (มม.)

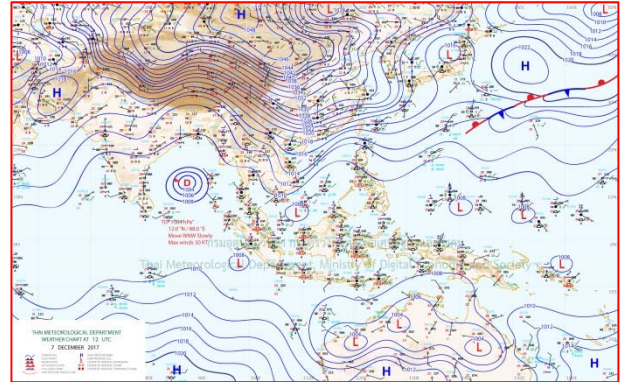
จังหวัด	๓ ธ.ค.๖๐	๔ ธ.ค.๖๐	๕ ธ.ค.๖๐	๖ ธ.ค.๖๐	๗ ธ.ค.๖๐
จ.นครนายก	-	-	-	-	-
จ.ปราจีนบุรี	-	-	-	-	-
จ.สระแก้ว	-	-	-	-	-
จ.ฉะเชิงเทรา	-	-	-	-	-
จ.ชลบุรี	-	๒.๑	-	-	-
จ.ระยอง	-	-	-	-	-
จ.จันทบุรี	-	-	-	-	-
จ.ตราด	-	๗.๕	-	-	-
จ.เพชรบุรี	-	๐.๙	๐.๙	-	-
จ.ประจวบคีรีขันธ์	-	-	๑๑.๗	๑.๓	-
จ.ชุมพร	๓๘.๐	๑๘๒.๐	๒๕๐.๓	๒๗๐.๐	๑๑.๑
จ.สุราษฎร์ธานี	๔๖.๐	๘๐.๐	๓๙๐.๐	๒๗.๔	๑๔.๘
จ.นครศรีธรรมราช	๑๑๐.๐	๙๘.๐	๔๕๐.๐	๑๓๕.๐	๓๙.๐
จ.พัทลุง	๑๓๕.๐	๖๘.๐	๒๒๖.๘	๖.๒	๑๐.๐
จ.สงขลา	๒๐.๗.๐	๔๐.๓	๖๕.๙	๑๐.๕	๓๔.๐
จ.ปัตตานี	-	๒๑.๖	๑๔๔.๖	๑.๙	๒๕.๑
จ.ยะลา	๑.๖	-	๔๕.๓	๐.๖	๔.๐
จ.นราธิวาส	๑๗.๐	๗.๕	๑๒๘.๘	๑๐.๐	๕๕.๔
จ.ระนอง	๐.๖	๑๘.๘	๔๑.๒	-	-
จ.พังงา	๒๓.๒	๗.๘	-	-	๑๔๒.๕
จ.กระบี่	๔.๖	-	๓๐.๒	-	-
จ.ภูเก็ต	๑๕.๐	๐.๒	-	๑๑.๗	๑๒๓.๐
จ.ตรัง	๑๕.๐	-	๔.๓	-	-
จ.สตูล	๑.๕	๑.๕	๑๑.๗	-	๐.๑

แผนที่อากาศ



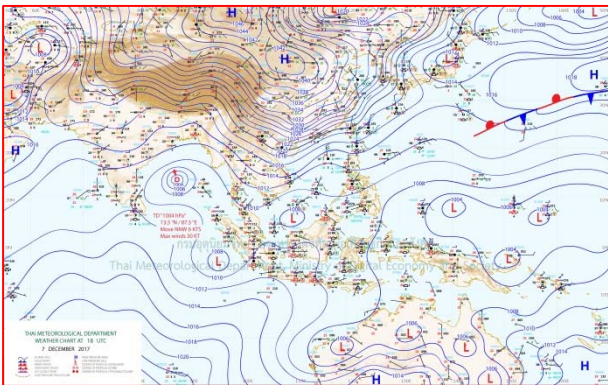
๖ ธ.ค.๖๐ เวลา ๐๓:๐๐ น.

๑



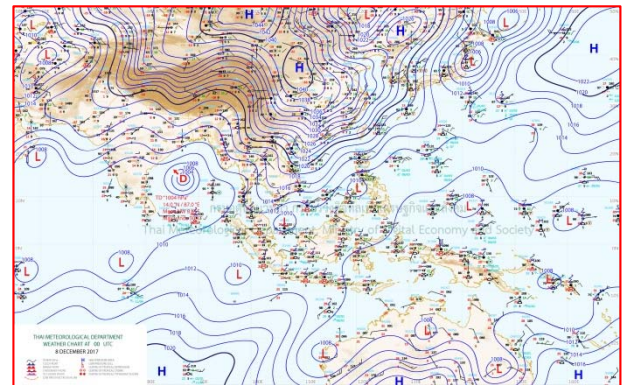
๖ ธ.ค.๖๐ เวลา ๐๙:๐๐ น.

๒



๗ ธ.ค.๖๐ เวลา ๑๕:๐๐ น.

๓




๗ ธ.ค.๖๐ เวลา ๒๑:๐๐ น.

๔

รายงานปริมาณน้ำฝนจากกรมอุตุนิยมวิทยา

วันที่ 8 ธันวาคม 2560

รายงานฝน เวลา 07.00 น.ของวันที่ 7 ธันวาคม 2560

สถานีอุตุนิยมวิทยา					ปริมาณน้ำฝน24 ชม.(mm)	ปริมาณน้ำฝนสะสม(mm.)								
ภาคเหนือ					สูงสุด ของประเทศ	142.5	4,680.5	ภาคใต้ฝั่งตะวันออก						
สถานีอุตุนิยมวิทยา	ปริมาณน้ำฝน24 ชม.(mm)	ปริมาณน้ำฝนสะสม(mm.)	ปริมาณฝน ร.ค. (mm.)	สถานะฝนสะสม ปัจจุบันเทียบกับค่าเฉลี่ย 30 ปี	สูงสุด ของภาคเหนือ	-	2,283.9	สถานีอุตุนิยมวิทยา	ปริมาณน้ำฝน24 ชม.(mm)	ปริมาณน้ำฝนสะสม(mm.)	ปริมาณฝน (mm.)	สถานะฝนสะสม ปัจจุบันเทียบกับค่าเฉลี่ย 30 ปี		
					สูงสุด ของภาคกลาง	-	2,618.4						สูงสุด ของภาคตะวันออกเฉียงเหนือ	-
แม่ฮ่องสอน	ไม่มีฝน	1,262.5	10.4	ต่ำกว่า	สูงสุด ของภาคตะวันออก	-	4,103.1	เพชรบุรี	ไม่มีฝน	1,457.8	11.6	สูงกว่า		
ดอยอ่างขาง	ไม่มีฝน	2,283.9	***	***	สูงสุด ของภาคใต้ฝั่งตะวันออก	34.0	4,355.4	หนองพลับ สกษ.	ไม่มีฝน	1,054.7	5.2	สูงกว่า		
เชียงใหม่	ไม่มีฝน	2,138.3	14.0	สูงกว่า	สูงสุด ของภาคใต้ฝั่งตะวันตก	142.5	4,680.5	หัวหิน	ไม่มีฝน	1,347.2	7.9	สูงกว่า		
เชียงใหม่ สกษ.	ไม่มีฝน	2,051.6	11.8	สูงกว่า	ภาคตะวันออกเฉียงเหนือ				ประจวบคีรีขันธ์	ไม่มีฝน	1,481.3	15.0	ต่ำกว่า	
ทุ่งช้าง	ไม่มีฝน	1,819.2	13.4	สูงกว่า	สถานีอุตุนิยมวิทยา	ปริมาณน้ำฝน24 ชม.(mm)	ปริมาณน้ำฝนสะสม(mm.)	สถานะฝนสะสม ปัจจุบันเทียบกับค่าเฉลี่ย 30 ปี	ชุมพร	ไม่มีฝน	2,432.3	123.3	สูงกว่า	
พะเยา	ไม่มีฝน	1,243.6	10.9	สูงกว่า					สวี สกษ.	2.2	2,126.8	106.2	สูงกว่า	
หัวฝาง	ไม่มีฝน	1,387.4	11.0	ต่ำกว่า	เกาะสมุย	8.3	2,748.8	210.3	สูงกว่า					
เด่น	ไม่มีฝน	1,647.8	5.3	สูงกว่า	เลม สกษ.	ไม่มีฝน	1,538.0	3.1	สูงกว่า					
แม่สะเรียง	ไม่มีฝน	1,249.2	7.6	สูงกว่า	หนองคาย	-	1,886.6	4.3	สูงกว่า					
แม่ใจ สกษ.	-	-	15.9	ต่ำกว่า	เลม	ไม่มีฝน	1,533.3	8.7	สูงกว่า					
เชียงใหม่	ไม่มีฝน	1,399.1	15.9	สูงกว่า	อุดรธานี	ไม่มีฝน	1,901.0	2.9	สูงกว่า					
ลำปาง	ไม่มีฝน	1,512.8	7.0	สูงกว่า	สกลนคร สกษ.	ไม่มีฝน	2,310.8	2.9	สูงกว่า					
ลำพูน	ไม่มีฝน	1,478.5	7.4	สูงกว่า	สกลนคร	ไม่มีฝน	2,414.3	5.6	สูงกว่า					
แพร่	-	1,303.9	7.8	สูงกว่า	นครพนม	ไม่มีฝน	2,662.3	4.8	สูงกว่า					
น่าน	ไม่มีฝน	1,208.3	8.6	ต่ำกว่า	นครพนม สกษ.	ไม่มีฝน	2,257.3	0.6	สูงกว่า					
น่าน สกษ.	ไม่มีฝน	1,079.6	9.7	ต่ำกว่า	หนองบัวลำภู	-	1,588.7	***	***					
ลำปาง สกษ.	ไม่มีฝน	1,627.1	1.5	สูงกว่า	ขอนแก่น	ไม่มีฝน	1,420.3	4.1	สูงกว่า					
อุดรดิตถ์	ไม่มีฝน	1,526.9	5.0	สูงกว่า	มหาสารคาม	ไม่มีฝน	1,887.0	3.1	สูงกว่า					
สุโขทัย	ไม่มีฝน	1,662.9	9.5	สูงกว่า	มุกดาหาร	ไม่มีฝน	2,052.5	2.6	สูงกว่า					
ศรีสะเกษ สกษ.	-	1,764.0	6.4	สูงกว่า	ท่าพระ สกษ.	ไม่มีฝน	1,691.8	5.9	สูงกว่า					
นลัมสีก	ไม่มีฝน	1,294.0	4.5	สูงกว่า	กาฬสินธุ์	ไม่มีฝน	1,728.8	2.3	สูงกว่า					
แม่สอด	ไม่มีฝน	1,091.8	5.9	ต่ำกว่า	ชัยภูมิ	ไม่มีฝน	1,087.8	4.1	ต่ำกว่า					
ตาก	ไม่มีฝน	1,407.9	5.1	สูงกว่า	ร้อยเอ็ด สกษ.	ไม่มีฝน	1,662.3	1.7	สูงกว่า					
เขื่อนภูมิพล	ไม่มีฝน	1,415.3	8.0	สูงกว่า	ร้อยเอ็ด	ไม่มีฝน	1,754.3	2.1	สูงกว่า					
พิษณุโลก	ไม่มีฝน	1,590.1	11.1	สูงกว่า	อุบลราชธานี (ศูนย์ฯ)	ไม่มีฝน	1,793.3	1.0	สูงกว่า					
เพชรบูรณ์	ไม่มีฝน	1,366.8	7.8	สูงกว่า	อุบลราชธานี สกษ.	ไม่มีฝน	1,726.6	2.6	สูงกว่า					
กำแพงเพชร	ไม่มีฝน	1,838.1	6.7	สูงกว่า	ศรีสะเกษ	ไม่มีฝน	1,664.6	0.8	สูงกว่า					
อุ้มผาง	ไม่มีฝน	1,382.7	5.1	ต่ำกว่า	ท่าตูม	-	1,254.6	1.0	ต่ำกว่า					
พิจิตร สกษ.	ไม่มีฝน	1,503.6	8.7	สูงกว่า	นครราชสีมา	-	1,589.6	2.7	สูงกว่า					
ดอนเมฆเซอร์ สกษ.	ไม่มีฝน	1,292.5	7.1	สูงกว่า	สุรินทร์	ไม่มีฝน	1,510.5	1.9	สูงกว่า					
วิเชียรบุรี	ไม่มีฝน	1,393.5	4.3	สูงกว่า	สุรินทร์ สกษ.	-	1,586.6	0.8	สูงกว่า					
ภาคกลาง					ไซตชัย	ไม่มีฝน	1,101.4	3.2	สูงกว่า					
สถานีอุตุนิยมวิทยา	ปริมาณน้ำฝน24 ชม.(mm)	ปริมาณน้ำฝนสะสม(mm.)	ปริมาณฝน ร.ค. (mm.)	สถานะฝนสะสม ปัจจุบันเทียบกับค่าเฉลี่ย 30 ปี	ปากช่อง สกษ.	ไม่มีฝน	1,394.3	3.6	สูงกว่า					
					นางรอง	ไม่มีฝน	1,245.2	3.4	สูงกว่า					
นครสวรรค์	ไม่มีฝน	1,719.0	4.6	สูงกว่า	บุรีรัมย์	-	1,871.5	1.5	สูงกว่า					
ตากฟ้า สกษ.	ไม่มีฝน	1,525.3	3.0	สูงกว่า	ภาคตะวันออก				สรุปปริมาณฝนมาก	สถานีอุตุนิยมวิทยา	ปริมาณน้ำฝน24 ชม.(mm)	ปริมาณน้ำฝนสะสม(mm.)		
ชัยนาท สกษ.	ไม่มีฝน	1,146.3	8.2	สูงกว่า	สถานีอุตุนิยมวิทยา	ปริมาณน้ำฝน24 ชม.(mm)	ปริมาณน้ำฝนสะสม(mm.)	สถานะฝนสะสม ปัจจุบันเทียบกับค่าเฉลี่ย 30 ปี						
อุทัยธานี	ไม่มีฝน	1,066.8	0.8	ต่ำกว่า	นครนายก	ไม่มีฝน	2,643.3	***	***	1	ตะกั่วป่า	142.5	4,637.6	
พระนครศรีอยุธยา	ไม่มีฝน	1,354.2	***	***	ปราจีนบุรี	ไม่มีฝน	1,889.3	5.0	สูงกว่า	2	ภูเก็ต	123.0	2,746.3	
บัวชุม	ไม่มีฝน	1,287.1	2.5	สูงกว่า	กบินทร์บุรี	ไม่มีฝน	2,020.5	3.9	สูงกว่า	3	ภูเก็ต (ศูนย์ฯ)	108.1	3,030.3	
ปทุมธานี สกษ.	ไม่มีฝน	1,559.2	5.7	สูงกว่า	สระแก้ว	ไม่มีฝน	1,469.8	5.0	สูงกว่า	4	คลองขันธ์ สกษ.	34.0	2,970.6	
สมุทรปราการ สกษ.	ไม่มีฝน	1,635.2	***	***	ฉะเชิงเทรา	ไม่มีฝน	1,860.7	-	สูงกว่า	5	หาดใหญ่	17.2	2,460.8	
ทองผาภูมิ	ไม่มีฝน	1,671.4	4.7	ต่ำกว่า	ชลบุรี	ไม่มีฝน	1,453.9	5.5	สูงกว่า	ปริมาณฝนสูงสุด		ตะกั่วป่า	142.5	4,637.6
สุพรรณบุรี	ไม่มีฝน	1,343.7	6.7	สูงกว่า	เกาะสีชัง	-	1,243.0	8.5	สูงกว่า	ฝนสะสมสูงสุด		ระนอง	ไม่มีฝน	4,680.5
ลพบุรี	ไม่มีฝน	1,254.3	4.5	สูงกว่า	พัทลุง สกษ.	ไม่มีฝน	1,280.2	8.3	ต่ำกว่า					
สุโขทัย สกษ.	ไม่มีฝน	1,043.0	8.0	สูงกว่า	อรัญประเทศ	ไม่มีฝน	1,516.0	4.8	สูงกว่า					
สนามบินสุวรรณภูมิ	ไม่มีฝน	963.8	0.8	ต่ำกว่า	แหลมฉบัง	ไม่มีฝน	1,265.4	8.2	สูงกว่า					
สมุทรสงคราม	ไม่มีฝน	1,078.4	***	***	สัตหีบ	ไม่มีฝน	1,649.1	10.5	สูงกว่า					
กาญจนบุรี	ไม่มีฝน	1,204.3	6.2	สูงกว่า	ระยอง	ไม่มีฝน	1,649.5	5.9	สูงกว่า					
นครปฐม	ไม่มีฝน	1,182.1	2.9	สูงกว่า	หัวหิน สกษ.	ไม่มีฝน	1,576.8	11.6	ต่ำกว่า					
กรุงเทพฯ บางนา สกษ.	ไม่มีฝน	1,963.0	8.5	สูงกว่า	จันทบุรี	-	3,667.8	6.8	สูงกว่า					
กรุงเทพฯ ท่าเรือคลองเตย	-	1,667.6	9.5	สูงกว่า	พัลว สกษ.	ไม่มีฝน	4,058.7	12.3	ต่ำกว่า					
กรุงเทพฯ หนองจอก	-	2,618.4	6.3	สูงกว่า	ตราด	-	4,103.1	21.3	สูงกว่า					
สนามบินดอนเมือง	ไม่มีฝน	1,865.3	6.1	สูงกว่า										
ปาร์ตอง	ไม่มีฝน	1,008.5	5.7	สูงกว่า										
ราชบุรี	-	1,170.6	-	ต่ำกว่า										

สัญลักษณ์ ***ไม่มีข้อมูล - ยังไม่ได้รับรายงาน/ไม่มีข้อมูล/ไม่มีฝน

หมายเหตุ ได้รับรายงานเพิ่มเติมโดยกรมการันท์กของเจ้าหน้าที่เป็นรายวัน ณ เวลา 07:00 น.

ปริมาณฝนสูงสุด - ไม่มี -

นายกฯ ลงตรวจน้ำท่วมได้ ชี้บางจุดแก้ไม่ได้เพราะติดประช.

นายกฯ ลงพื้นที่ จ.ตรัง ติดตามสถานการณ์น้ำท่วม ระบุบางจุดแก้ไม่ได้เพราะติดประชาชน ชี้อาจต้องเวนคืนพื้นที่เพื่อแก้ปัญหาในระยะยาว ด้าน "พระครูปัญญา" มอบหลวงปู่ทวดให้ "ปักตู"

ที่ทำอาภาคารนทหาร ๒ กองบิน ๖ ตอนเมือง กรุงเทพฯ พล.อ.ประยุทธ์ จันทร์โอชา นายกรัฐมนตรีและหัวหน้าคณะรักษาความสงบแห่งชาติ(คสช.) พร้อมคณะ อาทิ พล.อ.ฉัตรชัย สาริกัลยะ รองนายกรัฐมนตรี พล.อ.อนุพงษ์ เผ่าจินดา รมว.มหาดไทย นายวิวัฒน์ ศัลยกำธร รมช.เกษตรและสหกรณ์ เดินทางตรวจเยี่ยมสถานการณ์อุทกภัย เพื่อติดตามการช่วยเหลือและแก้ไขปัญหา น้ำท่วม พร้อมพบปะให้กำลังใจผู้ประสบภัยในจังหวัดตรัง

โดยพล.อ.ประยุทธ์ ได้เดินทางไปตรวจสถานการณ์การระบายน้ำแม่น้ำตรัง ณ สะพานคลองช้าง ต.บางรัก อ.เมือง จ.ตรัง โดยนายกฯ รับฟังบรรยายสรุปจากนายประพิศ จันทร์มา รองอธิบดีกรมชลประทาน จากนั้น พระครูปัญญาวัชรภรณ์ เจ้าอาวาสวัดนาเมืองเพชร ได้มารอพบนายกฯ และได้มอบหลวงปู่ทวดเหยียบน้ำทะเลจืด ขนาดหน้าตัก ๔ นิ้ว ให้นายกฯ พร้อมกล่าวกับนายกฯ ว่า "ให้นำพาบ้านเมืองให้เจริญยิ่งขึ้นไป"

ขณะที่นายกฯ ได้กล่าวกับพระครูว่า ผากหลวงพ่อดูแลประชาชนด้วย รัฐบาลมีแผนงานเรื่องน้ำทั่วประเทศ แต่บางจุดที่ยังท่วมเพราะติดประชาชน ตนจึงแก้ปัญหาไม่ได้ ทั้งที่บางพื้นที่ท่วมมาตลอด ๗๐ ปีที่ผ่านมา แม้ใครจะชินกับน้ำท่วม แต่ตนไม่ชินด้วย ทั้งนี้ได้สั่งกำชับเร่งรัดแผนการขุดคลองผันน้ำจาก แม่น้ำตรัง เพื่อให้ไหลลงสู่แม่น้ำปะเหลียน เพื่อระบายลงทะเลอันดามัน ให้เสร็จภายในปี๒๕๖๑ รวมถึงต้องเร่งสร้างพนังกั้นน้ำทดแทนของเดิมที่เสียหายไป เนื่องจากมีอายุใช้งานมาหลายสิบปี โดยนายกรัฐมนตรี ขอให้ประชาชนเข้าใจการแก้ปัญหา และอาจจะต้องเวนคืนพื้นที่บางพื้นที่เพื่อแก้ปัญหาในระยะยาว

จากนั้นได้เดินทางไปยังโรงเรียนจุฬาภรณราชวิทยาลัยตรัง เพื่อมอบถุงยังชีพให้กับผู้ประสบภัย พื้นที่อำเภอเมือง โดยนายกรัฐมนตรี กล่าวว่า ปัญหาน้ำท่วมจังหวัดตรังมีปัญหามากกว่า๗๐ปี รัฐบาลพยายามหาทางแก้ปัญหา แต่ปีนี้ไม่ใช่เฉพาะจังหวัดตรังจังหวัดเดียว ที่ประสบปัญหาน้ำท่วม เพราะมีถึง๖๕ จังหวัดทั่วประเทศ จึงขอให้ประชาชนเข้าใจและร่วมมือกับรัฐบาลในการแก้ไขปัญหาและระวังโรคระบาดที่มาจากน้ำด้วย โอกาสนี้ นายกรัฐมนตรี มอบเงินช่วยเหลือครอบครัวผู้เสียชีวิตจากอุทกภัย ๔ คน และ ถุงยังชีพแก่ผู้ประสบภัยในจังหวัดตรังด้วย สำหรับรถยนต์ที่นายกรัฐมนตรีใช้ในการลงพื้นที่ครั้งนี้คือโตโยต้า vellfire สีดำ ทะเบียน กต ๒๒๒๒ ตรัง. (เดลินิวส์)

๖จ.ได้ฝนยังตกหนัก 'เหนือ-อีสาน-กลาง' อุณหภูมิสูงขึ้น

กรมอุตุนิยมวิทยา พยากรณ์อากาศ ๒๔ ชั่วโมงข้างหน้า ภาคใต้มีปริมาณฝนลดลงแต่ยังมีฝนตกหนักบางพื้นที่บริเวณจังหวัด นครศรีธรรมราช พัทลุง สงขลา ปัตตานี ยะลา และนราธิวาส ส่วนในช่วงวันที่ ๙-๑๑ ธ.ค. ๖๐ ฝนที่ปกคลุมภาคใต้ตอนบน จะเคลื่อนลงไปปกคลุมภาคใต้ตอนล่างและประเทศมาเลเซีย ทำให้มีฝนตกหนักบางพื้นที่ตั้งแต่จังหวัดนครศรีธรรมราชลงไป ขอให้ประชาชนในพื้นที่เสี่ยงภัยยังคงต้องเฝ้าระวังอันตรายจากฝนตกหนัก ฝนตกสะสมที่ทำให้เกิดน้ำท่วมฉับพลัน น้ำป่าไหลหลาก และน้ำล้นตลิ่งไว้ด้วย พื้นที่ที่มีน้ำท่วมอยู่แล้วต้องเฝ้าระวังต่อไปอีก ส่วนอ่าวไทยและทะเลอันดามันคลื่นสูง ๒-๓ เมตร ขอให้ชาวเรือเดินเรือด้วยความระมัดระวัง เรือเล็กควรงดออกจากฝั่ง และประชาชนที่อาศัยอยู่บริเวณชายฝั่งภาคใต้ฝั่งตะวันออกระวังอันตรายจากคลื่นที่ซัดเข้าหาฝั่งไว้ด้วย สำหรับประเทศไทยตอนบนมีอุณหภูมิสูงขึ้น ๑-๒ องศาเซลเซียส กับมีอากาศเย็นและมีหมอกในตอนเช้าในภาคเหนือ ภาคตะวันออกเฉียงเหนือ และภาคกลาง

พยากรณ์อากาศสำหรับประเทศไทยตั้งแต่ ๖.๐๐ น.วันนี้ถึง ๖.๐๐ น.วันพรุ่งนี้

ภาคเหนือ อากาศเย็น กับมีหมอกในตอนเช้า อุณหภูมิต่ำสุด ๑๗-๒๑ องศาเซลเซียส อุณหภูมิสูงสุด ๒๙-๓๓ องศาเซลเซียส บริเวณยอดดอยมีอากาศหนาว อุณหภูมิต่ำสุด ๙-๑๒ องศาเซลเซียส ลมตะวันออกเฉียงเหนือ ความเร็ว ๑๐-๓๐ กม./ชม.

ภาคตะวันออกเฉียงเหนือ อากาศเย็น อุณหภูมิจะสูงขึ้น ๑-๒ องศาเซลเซียส กับมีหมอกในตอนเช้า อุณหภูมิต่ำสุด ๑๘-๒๑ องศาเซลเซียส อุณหภูมิสูงสุด ๓๐-๓๒ องศาเซลเซียส บริเวณยอดดอยมีอากาศหนาว อุณหภูมิต่ำสุด ๑๐-๑๖ องศาเซลเซียส ลมตะวันออกเฉียงเหนือ ความเร็ว ๑๕-๓๕ กม./ชม.

ภาคกลาง อากาศเย็น อุณหภูมิจะสูงขึ้น ๑-๒ องศาเซลเซียส กับมีหมอกบางในตอนเช้า อุณหภูมิต่ำสุด ๒๑-๒๓ องศาเซลเซียส อุณหภูมิสูงสุด ๓๑-๓๓ องศาเซลเซียส ลมตะวันออกเฉียงเหนือ ความเร็ว ๑๐-๓๐ กม./ชม.

ภาคตะวันออก มีเมฆบางส่วน อุณหภูมิจะสูงขึ้น ๑-๒ องศาเซลเซียส กับมีหมอกบางในตอนเช้า อุณหภูมิต่ำสุด ๒๒-๒๕ องศาเซลเซียส อุณหภูมิสูงสุด ๓๒-๓๔ องศาเซลเซียส ลมตะวันออกเฉียงเหนือ ความเร็ว ๒๐-๓๕ กม./ชม. ทะเลมีคลื่นสูงประมาณ ๒ เมตร ห่างฝั่งคลื่นสูงมากกว่า ๒ เมตร

ภาคใต้ (ฝั่งตะวันออก) มีเมฆเป็นส่วนมาก กับมีฝนฟ้าคะนอง ร้อยละ ๖๐ ของพื้นที่ และมีฝนตกหนักบางพื้นที่ บริเวณจังหวัดนครศรีธรรมราช พัทลุง สงขลา ปัตตานี ยะลา และนราธิวาส อุณหภูมิต่ำสุด ๒๒-๒๕ องศาเซลเซียส อุณหภูมิสูงสุด ๒๙-๓๒ องศาเซลเซียส ลมตะวันออกเฉียงเหนือ ความเร็ว ๒๐-๔๐ กม./ชม. ทะเลมีคลื่นสูง ๒-๓ เมตร บริเวณที่มีฝนฟ้าคะนองคลื่นสูงมากกว่า ๓ เมตร

ภาคใต้ (ฝั่งตะวันตก) มีเมฆเป็นส่วนมาก กับมีฝนฟ้าคะนอง ร้อยละ ๔๐ ของพื้นที่ ส่วนมากบริเวณจังหวัดระนอง พังงา ภูเก็ต และกระบี่ อุณหภูมิต่ำสุด ๒๑-๒๕ องศาเซลเซียส อุณหภูมิสูงสุด ๓๑-๓๓ องศาเซลเซียส ลมตะวันออกเฉียงเหนือ ความเร็ว ๒๐-๔๐ กม./ชม. ทะเลมีคลื่นสูงประมาณ ๒ เมตร ห่างฝั่งคลื่นสูงมากกว่า ๒ เมตร

กรุงเทพมหานครและปริมณฑล มีเมฆบางส่วน อุณหภูมิจะสูงขึ้น ๑-๒ องศาเซลเซียส กับมีหมอกบางในตอนเช้า อุณหภูมิต่ำสุด ๒๓-๒๕ องศาเซลเซียส อุณหภูมิสูงสุด ๓๒-๓๓ องศาเซลเซียส ลมตะวันออกเฉียงเหนือ ความเร็ว ๑๐-๓๐ กม./ชม.

ขป.คาดหากฝนไม่หนัก๕-๗วันระบายน้ำท่วมได้หมด

ชลประทาน รัยยังเฝ้าระวังน้ำท่วมนครศรีฯ เป็นพิเศษ หากไม่มีฝนหนักเพิ่ม คาด ๕-๗ วัน ระบายน้ำได้หมด ขณะที่จ.ตรัง ที่นายกรัฐมนตรึลงพื้นที่เริ่มคลี่คลายแล้ว

นายสัญญา แสงพุ่มพงษ์ ผู้อำนวยการสำนักบริหารจัดการน้ำและอุทกวิทยา กรมชลประทาน เปิดเผยกับสำนักข่าว ไอ.เอ็น.เอ็น. ถึงภาพรวมสถานการณ์น้ำท่วมในพื้นที่ภาคใต้ว่า หลายพื้นที่ เริ่มคลี่คลายแล้ว โดยทางกรมชลประทาน ได้บูรณาการร่วมกับกรมป้องกันบรรเทาสาธารณภัย (ปภ.) และกองทัพ ในการเร่งมือระบายน้ำสู่ทะเลอย่างเต็มที่ในพื้นที่ จ.นครศรีธรรมราช ,พัทลุง,สงขลา และตรัง โดยคาดว่า หากไม่มีน้ำฝนเพิ่มในปริมาณที่มากจนเกินไป ก็น่าจะระบายน้ำจากพื้นที่ปกติได้ทั้งหมด ภายใน ๕-๗ วัน ส่วนพื้นที่ลุ่มต่ำ ที่เป็นแอ่ง ก็จะระดมเครื่องสูบน้ำเพื่อระบายเพิ่มในภายหลัง

ขณะเดียวกัน นายทวีศักดิ์ ธนเดโชพล รองอธิบดีกรมชลประทาน ยอมรับว่า พื้นที่ ที่น่าเป็นห่วง หรือต้องจับตาเป็นพิเศษ คือ จ.นครศรีธรรมราช เท่านั้น ส่วนพื้นที่อื่นๆ นั้นอยู่ในระหว่างการพยายามระบายน้ำ และผลักดันน้ำ ออกสู่ทะเล เช่นเดียวกับที่ จ.ตรัง ที่นายกรัฐมนตรึ จะลงพื้นที่ในวันนี้ ถือว่ากำลังคลี่คลายแล้ว (ไอ เอ็น เอ็น)

เมืองคอนจมกจังหวัดหวั่นฝนซ้ำ-ปชช.กว่า๕แสนอ่วม

นครศรีธรรมราชยังจมทั้งจังหวัด หวั่นฝนถล่มซ้ำ ตัวเลขผู้ประสบภัยพุ่งทะลุครึ่งล้าน ขณะ ปภ. ห่วงฝั่งตะวันออก พื้นที่ ท้ายน้ำ

นายอุดมพร กาญจน์ หัวหน้าสำนักงานป้องกันและบรรเทาสาธารณภัยจังหวัดนครศรีธรรมราช เปิดเผยกับสำนักข่าว ไอ.เอ็น.เอ็น. ถึงสถานการณ์อุทกภัย ว่าในภาพรวมนั้นทางจังหวัดได้ประกาศพื้นที่ประสบภัยไปแล้วครบทั้งจังหวัด ๒๓ อำเภอ ประชาชนได้รับผลกระทบ ๕๑๗,๐๒๗ คน ซึ่งขณะนี้ส่วนใหญ่เริ่มคลี่คลายลงบ้างแล้ว แต่ยังมีพื้นที่รับน้ำอีกหลายอำเภอที่ยังประสบ ปัญหาน้ำท่วมอยู่ และทางกรมอุตุนิยมวิทยาได้เตือนเรื่องฝนไปจนถึงวันที่ ๑๑ ธ.ค. ดังนั้น จึงมีความเป็นไปได้ที่จะมีน้ำมาเพิ่มอีก ดังนั้นตัวเลขผู้ประสบภัยยังไม่นิ่ง อย่างไรก็ตามคาดว่าน่าจะเป็นสัปดาห์หน้า พื้นที่ที่ถูกท่วมชังก่อนอาจจะเริ่มกลับสู่สภาวะปกติได้ ส่วนพื้นที่ท้ายน้ำก่อนออกทะเล อาจต้องใช้เวลาสักระยะหนึ่ง ทั้งนี้โดยสภาพของจังหวัดนครศรีธรรมราช จะมีเขาลขวางอยู่ตรงกลาง เมื่อฝนตกบนเขาหลวงน้ำจะไหลออกสู่ทั้ง ๒ ฝั่ง คือทางฝั่งตะวันออก แล้วไปออกทะเลที่ อำเภอปากพนัง อำเภอหัวไทร ฯลฯ ซึ่งด้านนี้อาจมีปัญหาอยู่บ้างในเรื่องของน้ำทะเลหนุน ทำให้น้ำลดช้า ส่วนทางด้านตะวันตกน้ำจะไหลไปลงแม่น้ำตาปี ที่อำเภอ ถ้ำพรรณรา ทั้งนี้ ทางจังหวัดได้ตั้งศูนย์บัญชาการเหตุการณ์อุทกภัย วาตภัยและดินถล่มจังหวัดนครศรีธรรมราช เพื่อสรุป สถานการณ์และติดตามการช่วยเหลือผู้ประสบอุทกภัย ซึ่งมีการประชุมกันในทุกวัน มีการวิดิโอคอลกับนายอำเภอทั้ง ๒๓ อำเภอ เพื่อรายงานสถานการณ์อย่างต่อเนื่อง (ไอ เอ็น เอ็น)

พทลฤรรมทะเลสาบระดับน้ำยังไม่ลดลง๑.๕๐เมตร

จ.พทลฤรรม หลายหน่วยงานนำฤรรมยังชีพช่วยเหลือผู้ประสบภัยริมทะเลสาบหลังระดับน้ำยังไม่ลดลง ชาวบ้าน ๒๓๕ ครอบครัว จำนวน ๗๗๑ คน ได้รับความเดือดร้อนอย่างหนักติดต่อกันหลายวันแล้ว

หลายหน่วยงานเร่งลงพื้นที่ช่วยเหลือผู้ประสบภัยริมทะเลสาบ จ.พทลฤรรม หลังระดับน้ำยังไม่ลดลง โดยเฉพาะในพื้นที่ หมู่ที่ ๒ ตำบลจองถนน อำเภอเขาชัยสน นั้นระดับน้ำในหมู่บ้านยังอยู่ในระดับ ๑.๕๐ เมตร ชาวบ้านจึงใช้เรือเป็นยานพาหนะเพียงอย่างเดียว ไปจอดบริการแก่ชาวบ้านในพื้นที่ดังกล่าวมาหลายวันแล้ว ในขณะที่สำนักงานทรัพยากรน้ำบาดาล เขต ๑๒ สงขลา ได้นำรถผลิตน้ำดื่มไปผลิตน้ำดื่มแจกจ่ายแก่ชาวบ้าน เช่นกันที่วัดเขียนบางแก้ว หมู่ที่ ๔ ตำบลจองถนน อำเภอเขาชัยสน สถานที่ท่องเที่ยวชื่อดังที่ถูกน้ำท่วมสูงนั้น ทางพระในวัดต้องมาตั้งเต็นท์ฉันทเพลบนถนนหน้าวัด นอกจากกำแพงวัดบางส่วนถูกกระแสน้ำพัดพังทลาย ทางด้าน พล.ต.ต.ฐาภุรรม เนตรพุกกะณะ ผบก.ภ.จว.พทลฤรรม และนางภักคิจรา เณรพิง ประธานหอการค้าจังหวัดพทลฤรรม ได้นำเงินสด น้ำดื่ม ข้าวสาร ไปมอบให้กับพระสงฆ์ รวมทั้งนำฤรรมยังชีพ น้ำดื่ม มอบให้แก่ผู้ประสบภัย บ้านจองถนน หมู่ที่ ๒ ตำบลจองถนน อำเภอเขาชัยสน

ด้านนายวิโรจัน บุญตุโร อายุ ๔๙ ปี ผู้ใหญ่บ้านหมู่ที่ ๒ ตำบลจองถนน อำเภอเขาชัยสน เผยว่า ขณะนี้หมู่บ้านของตนยังเป็นหมู่บ้านที่มีน้ำท่วมสูงโดยเฉลี่ย ๑.๕๐ เมตร ทำให้ชาวบ้าน ๒๓๕ ครอบครัว จำนวน ๗๗๑ คน ได้รับความเดือดร้อนอย่างหนักติดต่อกันหลายวันแล้ว คาดว่าหมู่บ้านแห่งนี้จะต้องอยู่ท่ามกลางสายน้ำไม่น้อยกว่า ๓๐ วัน จนทำให้คนและสัตว์เลี้ยงต้องอพยพมาทางเต็นท์พักอาศัยอยู่บนถนน ส่วนต้นปาล์มนั้นขณะนี้ได้รับความเสียหายเป็นหลายไร่แล้ว ส่วนชาวบ้านบางรายก็เร่งตัดปาล์มออกขายเพื่อหารายได้ให้กับครอบครัวและเกรงว่าผลปาล์มจะเน่าเสีย (ไอ เอ็น เอ็น)

สงขลาเริ่มลดริมทะเลสาบคลี่คลายยังเหลือบางจุด

จ.สงขลา น้ำเริ่มลดลง ๕ อำเภอ ริมทะเลสาบคลี่คลาย คงเหลือบางจุด เกษตรกรเร่งเก็บเกี่ยวผลผลิตหัวน้มน้ำ สถานการณ์น้ำท่วมในพื้นที่ริมทะเลสาบสงขลาทั้ง ๕ อำเภอของจ.สงขลา แนวโน้มดีขึ้นทุกพื้นที่ที่ระดับน้ำเริ่มลดลง เกษตรกรต่างเร่งสูบน้ำออกจากสวนเพื่อป้องกันต้นไม้เน่าตายหากน้ำท่วมนานเกิน ๑๕ วัน ขณะที่บางพื้นที่ถนนเริ่มทรุดตัว ความคืบหน้าสถานการณ์น้ำท่วมที่ จ.สงขลา ซึ่งจนถึงขณะนี้ยังมีน้ำท่วมขังในพื้นที่ริมทะเลสาบสงขลา รวม ๕ อำเภอ ทั้งฝั่ง อ.ระโนด กระแสสินธุ์ สทิงพระ สิงหนคร และฝั่ง อ.ควนเนียง โดยทางสำนักงานป้องกันและบรรเทาสาธารณภัย จ.สงขลา ได้สรุปสถานการณ์ในภาพรวม

ล่าสุด มีแนวโน้มดีขึ้นเนื่องจากระดับน้ำทุกพื้นที่เริ่มลดลงอย่างต่อเนื่องแต่พื้นที่ซึ่งอยู่ลึกเข้าไปติดริมทะเลสาบสงขลา อาจต้องใช้เวลานานนับเดือนกว่าจะกลับเข้าสู่ภาวะปกติ นอกจากนี้ในส่วนของเกษตรกรซึ่งอยู่ในที่ลุ่มเช่นในพื้นที่ ต.ควนโส อ.ควนเนียง ซึ่งถูกน้ำจากทะเลสาบสงขลาหนุนเข้าท่วมมากกว่า ๑ สัปดาห์ ต้องลงทุนใช้เครื่องสูบน้ำ เร่งสูบน้ำออกจากสวนผสมที่มีทั้งกล้วย ส้ม ส้มโอ และมะพร้าว เพื่อไม่ให้ต้นไม้เน่าตายหากแช่น้ำเกิน ๑๕ วัน

นอกจากนี้ ถนนเลียบบคลองชลประทานจากบ้านตะเคียนะ ถึงบ้านทุ่งสงวน ต.บ้านใหม่ ถนนยุบตัวเป็นทางยาวเกือบ ๕๐ เมตร รถต้องวิ่งเลนเดียว (ไอ เอ็น เอ็น)

น้ำป่าหลากท่วมพังงาชาวบ้านอพยพหนี

น้ำป่าหลากท่วมบ้านชาวพังงา ปชช.อพยพ ขณะรถยนต์ จยย. เครื่องใช้ไฟฟ้า ได้รับความเสียหายหนักและระดับน้ำในคลองยังไหลเชี่ยวมีปริมาณสูงอย่างต่อเนื่อง

นายวิริยะ สังข์เลขา สมาชิกสภาองค์การบริหารส่วนตำบลลำภี อ.ท้ายเหมือง จ.พังงา เปิดเผยว่าได้เกิดฝนตกหนักทำให้น้ำป่าไหลจากเขาไหลหลากเข้าท่วมบ้านเรือนประชาชนกว่า ๒๐ หลังคาเรือน ในพื้นที่หมู่ ๕ และหมู่ที่ ๖ ต.ลำภี อ.ท้ายเหมือง จ.พังงา เบื้องต้น รถจักรยานยนต์ รถยนต์ และข้าวของเครื่องใช้ภายในบ้านได้ถูกน้ำป่าไหลท่วมได้รับความเสียหาย เนื่องจากน้ำไหลมาเร็วทำให้ชาวบ้านที่กำลังนอนหลับไม่สามารถเก็บข้าวของเครื่องใช้ได้ทันจึงถูกน้ำท่วมเสียหายทั้งหมด และยังมีผู้สูงอายุติดอยู่ภายในบ้าน

นายวิริยะ สังข์เลขา สมาชิกสภาองค์การบริหารส่วนตำบลลำภี เปิดเผยว่า ขณะนี้มีชาวบ้านจำนวนมากได้รับความเดือดร้อน จึงได้ประสานงานไปยังหน่วยงานราชการ และชุดกู้ภัยต่างๆสนับสนุนเข้าไปในพื้นที่ เพื่อช่วยเหลือชาวบ้าน

และผู้สูงอายุ พร้อมเก็บข้าวของเครื่องใช้ และอพยพชาวบ้านขึ้นบนที่สูงเพื่อความปลอดภัยเพราะขณะนี้ในพื้นที่ยังมีฝนตก และระดับน้ำในคลองยังไหลเชี่ยวมีปริมาณสูงอย่างต่อเนื่อง (ไอ เอ็น เอ็น)

ฝนถล่มภูเก็ตทั้งคืน น้ำระบายไม่ทันท่วมทั่วทั้งเกาะ

ฝนถล่มในพื้นที่ภูเก็ตนานกว่า ๓ ชั่วโมง ทำน้ำท่วมขังหลายจุด จราจรติดขัดส่งผลให้รถที่ขับฝ่ากระแสน้ำเสียหายหลายคัน ขณะที่เขตเทศบาลน้ำยังท่วมบางส่วน เจ้าหน้าที่เร่งสูบน้ำออกจากผิวจราจร

เกิดฝนตกหนักในพื้นที่ภูเก็ต ตั้งแต่ช่วงเวลา ๒๐.๐๐ น. วานนี้ (๗ พ.ย.) ต่อเนื่องลงมาอย่างหนักนานกว่า ๓ ชั่วโมง ทำให้เกิดน้ำท่วมผิวจราจรหลายจุด โดยเฉพาะบริเวณถนนเทพกระษัตรี ตั้งแต่บริเวณหน้าบ้านวานิช ไปจนถึงหน้าห้างบิ๊กซีรัชฎาสีแยงมหาวิทยาลัยราชภัฏภูเก็ต ระยะทางประมาณ ๑ กิโลเมตร น้ำได้ท่วมผิวจราจรสูงเฉลี่ย ๓๐ - ๖๐ เซนติเมตร ทำให้การจราจรติดขัด และการสัญจรเป็นไปอย่างยากลำบาก มีรถยนต์ขนาดเล็กและรถจักรยานยนต์เครื่องยนต์ดับหลายคัน และบางคันน้ำท่วมเข้าเครื่องยนต์ได้รับความเสียหายบางส่วนประชาชนที่อยู่ในร้านค้าบริเวณใกล้เคียงต้องออกมาช่วยเหลือเข็นรถออกจากจุดที่น้ำท่วมกันอย่างเต็มที่

ขณะเดียวกันก็มีอีกหลายพื้นที่ที่ถูกน้ำท่วมเช่นกัน โดยที่บริเวณหน้าห้างซูเปอร์ชิปสาขาใหญ่ ถนนเทพกระษัตรีฝั่งขาออก เขตเทศบาลตำบลรัชฎาสีแยง รถขนาดเล็กไม่สามารถผ่านไปได้ ส่วนบริเวณแยกเกาะแก้วเขตพื้นที่ตำบลเกาะแก้ว เขตเทศบาลนครภูเก็ต อ.เมืองภูเก็ตรวมไปถึงพื้นที่ป่าตอง กมลา อ.กะทู้และพื้นที่ อ.กลาง ซึ่งมีน้ำท่วมผิวจราจรหลายจุดเช่นกัน ทำให้การจราจรติดขัดอย่างหนัก ซึ่งเจ้าหน้าที่หลายฝ่ายทั้งเจ้าหน้าที่ตำรวจจราจร หน่วยงานป้องกันและบรรเทาสาธารณภัยจังหวัด องค์กรปกครองส่วนท้องถิ่นต้องระดมกำลังเจ้าหน้าที่ออกสำรวจพื้นที่ที่มีน้ำท่วมขังเพื่อเร่งระบายน้ำออกและอำนวยความสะดวกด้านการจราจร หลังจากนั้นฝนเริ่มตกเบาบางลงทำให้ระดับน้ำเริ่มลดลงซึ่งหากฝนไม่ตกลงมาเพิ่มระดับน้ำจะแห้งกลับสู่ปกติภายในประมาณ ๒ ชั่วโมง

นายบรรหาร ปลอดทอง ผู้ว่าราชการจังหวัดภูเก็ตได้สั่งการให้องค์กรปกครองส่วนท้องถิ่น ป้องกันและบรรเทาสาธารณภัยจังหวัดภูเก็ตและหน่วยงานที่เกี่ยวข้องเฝ้าระวังพื้นที่ตลอด ๒๔ ชั่วโมงหวั่นฝนจะตกลงมาเพิ่มอีก

ล่าสุด เมื่อช่วงเช้าของวันนี้ (๘ ธ.ค.) ในเขตเทศบาลนครภูเก็ตถนนหลายเส้นน้ำยังท่วมขัง โดยเฉพาะหน้าโรงเรียนพุทธมงคลน้ำท่วมรถเล็กไม่สามารถผ่านไปได้ ขณะที่นักเรียนที่จะเข้าไปภายในโรงเรียนต้องใช้รถกระบะขนนักเรียนเข้าไปภายในโรงเรียน โดยทางเทศบาลนครภูเก็ตได้เร่งสูบน้ำออกจากพื้นที่อย่างรวดเร็วและเมื่อเวลา ๐๙.๐๐ น. น้ำเริ่มลดลงและรถเล็กสามารถผ่านไปได้ ขณะที่บริเวณแยกชาร์เตอร์ ถนนกลาง ก็มีน้ำท่วมขังผิวจราจรเล็กน้อย โดยทางเทศบาลนครภูเก็ตได้ให้เจ้าหน้าที่ป้องกันและบรรเทาสาธารณภัยเฝ้าดูระดับที่บริเวณคลองบางใหญ่อย่างใกล้ชิด (ผู้จัดการ)

หลายหน่วยงานใน จ.พัทลุง นำถุงยังชีพมอบแก่ผู้ประสบอุทกภัยริมทะเลสาบ

หลายหน่วยงานในพื้นที่ จ.พัทลุง นำถุงยังชีพช่วยเหลือแก่ผู้ประสบอุทกภัยริมทะเลสาบสงขลา หลังระดับน้ำยังไม่ลดลง ขณะที่ชาวบ้านบางรายเร่งตัดปาล์มออกขายหารายได้ หวั่นผลปาล์มจะเน่าเสีย

ผู้สื่อข่าวรายงานจากจังหวัดพัทลุงว่า หลายหน่วยงานเร่งลงพื้นที่ช่วยเหลือผู้ประสบภัยริมทะเลสาบ หลังระดับน้ำยังไม่ลดลง โดยเฉพาะในพื้นที่หมู่ ๒ ต.จองถนน อ.เขาชัยสน ระดับน้ำในหมู่บ้านยังอยู่ในระดับสูง ๑.๕๐ เมตร ชาวบ้านจึงต้องใช้เรือเป็นยานพาหนะเพียงอย่างเดียว ขณะที่สำนักงานทรัพยากรน้ำบาดาลเขต ๑๒ สงขลา ได้นำรถผลิตน้ำดื่มไปผลิตน้ำดื่มแจกจ่ายแก่ชาวบ้านเช่นกัน ที่วัดเขียนบางแก้ว หมู่ ๔ ต.จองถนน อ.เขาชัยสน สถานที่ท่องเที่ยวชื่อดังที่ถูกน้ำท่วมสูงนั้น ส่วนพระในวัดต้องมาตั้งเต็นท์ฉันทนพลบนถนนหน้าวัด

พล.ต.ธวัช รัตกุล นทรพุกกะณะ ผบ.ก.จ.พัทลุง และนางภักจิรา เณรพิง ประธานหอการค้าจังหวัดพัทลุง ได้นำเงินสดน้ำดื่ม ข้าวสารไปมอบให้กับพระสงฆ์ รวมทั้งนำถุงยังชีพ น้ำดื่ม มอบให้แก่ผู้ประสบภัยที่บ้านจงเก หมู่ ๒ ต.จองถนน อ.เขาชัยสน

นายวิโรจน์ บุญสุโร อายุ ๔๙ ปี ผู้ใหญ่บ้านหมู่ ๒ ต.จองถนน อ.เขาชัยสน เผยว่า ขณะนี้หมู่บ้านของตนยังเป็นหมู่บ้านที่มีน้ำท่วมสูงโดยเฉลี่ย ๑.๕๐ เมตร ทำให้ชาวบ้าน ๒๓๕ ครอบครัว จำนวน ๗๗๑ คน ได้รับความเดือดร้อนอย่างหนักติดต่อกันหลายวันแล้ว คาดว่าหมู่บ้านแห่งนี้จะต้องอยู่ท่ามกลางสายน้ำไม่น้อยกว่า ๓๐ วัน จนทำให้คน และสัตว์เลี้ยงต้องอพยพมาทางเต็นท์พักอาศัยอยู่บนถนน ส่วนต้นปาล์มนั้นขณะนี้ได้รับความเสียหายไปหลายไร่แล้ว ชาวบ้านบางรายก็เร่งตัดปาล์มออกขายเพื่อหารายได้ให้กับครอบครัว เพราะเกรงว่าผลปาล์มจะเน่าเสีย (ผู้จัดการ)