



รายงานสถานการณ์น้ำรายวัน

เสนอโดย

ศูนย์เมขลา

ศูนย์ป้องกันวิกฤติน้ำ

กรมทรัพยากรน้ำ

ประจำวันที่ ๑๒ ธันวาคม ๒๕๖๐

สารบัญ

๑) สรุปสถานการณ์น้ำ

๑.๑ นัยสำคัญประจำวัน

๑.๒ พื้นที่ที่คาดว่าจะมีฝนตกฟ้าคะนอง

๑.๓ สถานการณ์การเก็บน้ำในเขื่อนขนาดใหญ่

๑.๔ พื้นที่ที่ต้องให้ความสนใจเป็นพิเศษ

๑.๕ พื้นที่น้ำท่วม น้ำท่วมขัง น้ำป่าไหลหลาก และดินโคลนถล่ม

๑.๖ รายละเอียดข้อมูลสนับสนุน

๒) ปริมาณฝนสะสมปี พ.ศ. ๒๕๕๘ และ ๒๕๕๙ เทียบค่าเฉลี่ย ๓๐ ปี

๓) สถานการณ์น้ำในอ่างเก็บน้ำขนาดใหญ่ และขนาดกลาง

๔) สถานการณ์น้ำในลำน้ำ

๕) รายงานสถานการณ์น้ำรายลุ่มน้ำ

๖) รายงานระดับน้ำจากกล้อง CCTV



สรุปสถานการณ์น้ำ



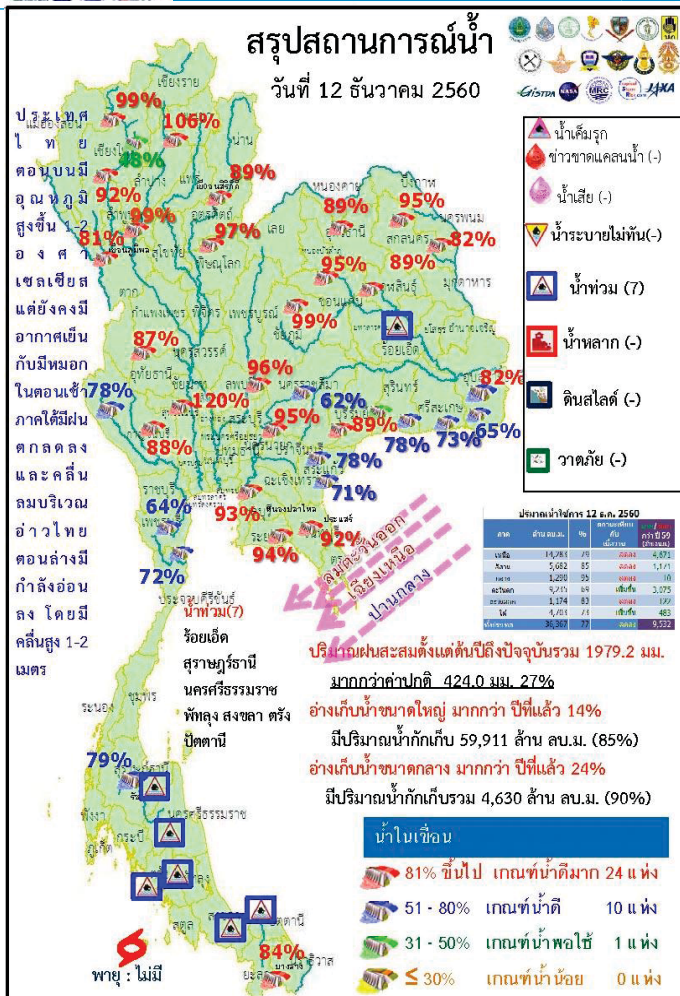
สรุปสถานการณ์น้ำ

12 ธันวาคม 2560



<https://www.facebook.com/odd.rasana>

นัยสำคัญ: 12 ธันวาคม 2560



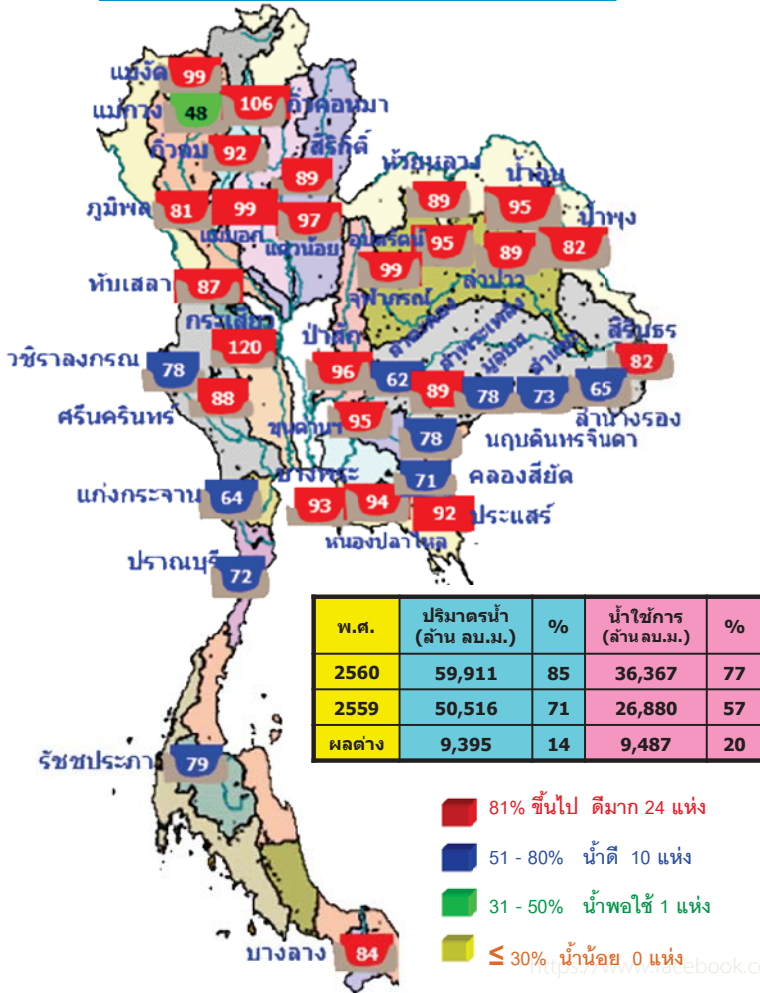
- ปริมาณฝนสะสมตั้งแต่ต้นปี 2560 ถึงวันที่ 7 ธันวาคม 60 รวม 1979.2 มม. มากกว่าค่าเฉลี่ย 424.0 มม. (27%)
- อ่างเก็บน้ำขนาดใหญ่ มีปริมาณน้ำกักเก็บรวม 59,911 ล้าน ลบ.ม. (85%) มากกว่าปีที่แล้ว 14% (9,395 ล้าน ลบ.ม.)
- อ่างเก็บน้ำขนาดกลาง มีปริมาณน้ำกักเก็บรวม 4,630 ล้าน ลบ.ม. (90%) มากกว่าปีที่แล้ว 24% (1,243 ล้าน ลบ.ม.)
- พื้นที่ที่ต้องให้ความสนใจเรื่องน้ำ
 - พื้นที่น้ำท่วม 7 จังหวัด ร้อยเอ็ด สุราษฎร์ธานี นครศรีธรรมราช พัทลุง สงขลา ตรัง ปัตตานี
 - พื้นที่ระบายไม่ทัน - จังหวัด
 - พื้นที่น้ำหลาก - จังหวัด
 - ขาดแคลนน้ำ
 - ขาดแคลนน้ำอุบะก-บรีก- จังหวัด
 - ขาดแคลนน้ำเกษตร - จังหวัด
 - น้ำเค็มรุก - จังหวัด
 - คุณภาพน้ำ
 - น้ำเสียเนื่องจากสิ่งปฏิกูล - จังหวัด
 - น้ำเสียเนื่องจากน้ำท่วมขัง - จังหวัด



12 ธันวาคม 2560

สถานการณ์การเก็บกักน้ำในเขื่อนขนาดใหญ่

มีปริมาณน้ำสูงกว่าเกณฑ์กักเก็บน้ำสูงสุด 7 เขื่อน



1.กัวคองหมา	ลำปาง	106%
2.เขื่อนน้ำอูน	สกลนคร	95%
3.เขื่อนจุฬาภรณ์	ชัยภูมิ	99%
4.เขื่อนอุบลรัตน์	ขอนแก่น	95%
5.กระเสียว	สุพรรณบุรี	120%
6.ป่าสักชลสิทธิ์	ลพบุรี	96%
7.ขุนด่านปราการชล	นครนายก	95%

สภาพน้ำและการระบายน้ำ กฟผ. รายงาน ณ วันที่ 12 ธันวาคม 2560

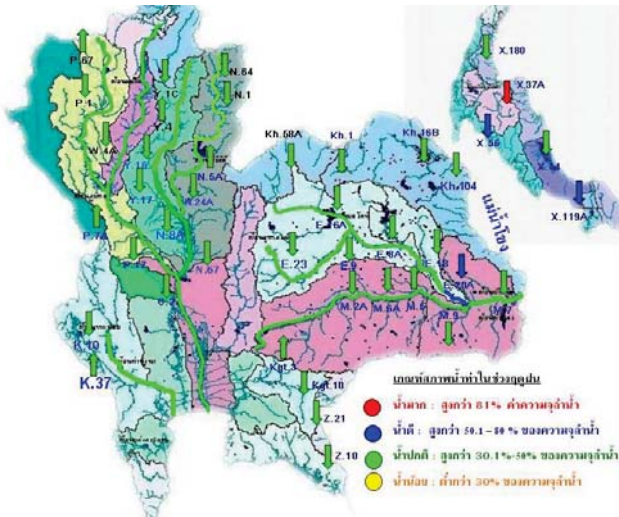
เขื่อน	ปริมาณน้ำไหลเข้าอ่าง		ปริมาณน้ำที่ระบายออก		ปริมาณน้ำที่เก็บกักในอ่าง (%)	น้ำในอ่าง (พัน ลบ.ม.)	น้ำใช้ได้อีก (พัน ลบ.ม.)
	A	B	C	D			
1.เขื่อนสิริกิติ์	11.41	20.00	23.01	7109.32	73.58	309	16 ต.ค. 2561
2.เขื่อนศรีนครินทร์	9.82	26.00	26.97	6560.99	83.35	206	5 ต.ค. 2561
3.เขื่อนศรีนครินทร์	5.98	6.00	13.70	5331.33	71.27	389	4 พ.ย. 2562
4.เขื่อนสิริกิติ์	5.47	0.00	9.02	3892.69	66.56	432	16 พ.ย. 2562
5.เขื่อนจุฬาภรณ์	1.93	0.00	0.60	3099.96	72.31	5,167	3 พ.ย. 2575
6.เขื่อนกระเสียว	10.63	2.84	12.18	948.15	80.48	78	27 พ.ย. 2561
7.เขื่อนอุบลรัตน์	0.00	9.00	9.67	1720.82	93.04	178	7 ธ.ค. 2561
8.เขื่อนลพบุรี	0.38	0.00	0.75	126.26	80.53	168	28 พ.ย. 2561
9.เขื่อนสิริกิติ์	0.73	0.00	0.90	784.41	69.11	872	1 พ.ย. 2563
10.เขื่อนจุฬาภรณ์	0.27	0.00	0.15	125.43	99.13	836	26 มี.ค. 2563
11.เขื่อนป่าสักชลสิทธิ์	0.00	8.71	8.71	920.25	96.16	106	27 มี.ค. 2561
12.เขื่อนลพบุรี	1.96	6.05	5.21	870.62	97.17	167	27 พ.ย. 2561
รวม	70.37	92.82	105.99	12,496			

แหล่งข้อมูล : การไฟฟ้าฝ่ายผลิตแห่งประเทศไทย



12 ธันวาคม 2560

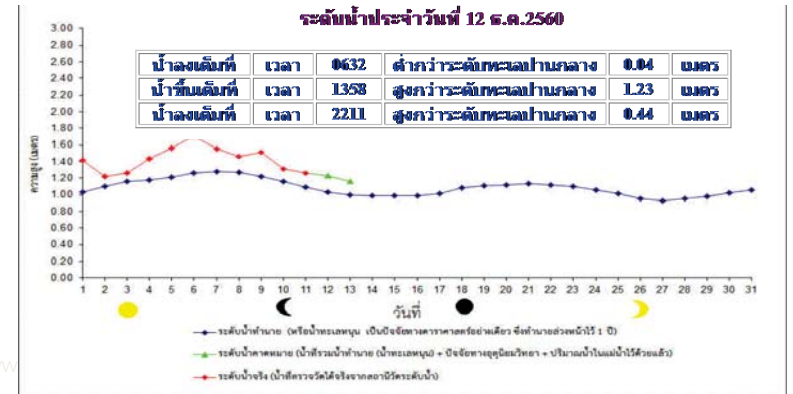
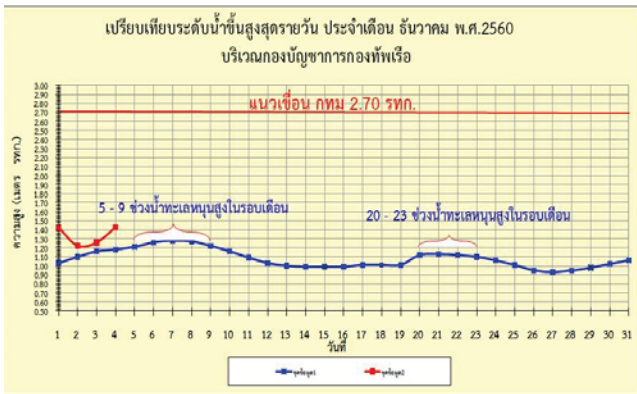
น้ำในลำน้ำและความเค็มในแม่น้ำเจ้าพระยา



โครงการระบบพอร์วิลคุณภาพน้ำแบบ Real Time

สถานี	ระยะเวลา	วันที่	เวลา	ค่า pH	ค่าความเค็ม Salinity (g/l)	ค่าความขุ่น Turbidity (NTU)	ค่าความนำไฟฟ้า Conductivity (µS/cm)	ค่า TDS (mg/l)	ค่าคลอรีน Chlorophyll (µg/l)	ค่าออกซิเจน DO (mg/l)		
แม่น้ำเจ้าพระยา												
รับน้ำแม่	130	12/12/2560	13:40	7.29	0.15	▲	29.61	343	206	▲	10.23	3.09
รับน้ำแม่เหนือ	111	12/12/2560	13:40	7.12	0.18	▼	15.90	406	250	▼	-	0.76
รับน้ำแม่	102	12/12/2560	13:40	6.74	0.19	▲	17.60	425	260	▼	-	1.48
ปากน้ำ	96	12/12/2560	13:50	6.94	0.18	▲	19.30	411	250	▲	4.60	1.14
วัดเขมา	91	12/12/2560	13:40	7.00	0.18	▲	32.70	411	250	▲	7.70	1.15
สะพานพระนั่งเกล้า	64	12/12/2560	13:40	7.40	0.18	▲	13.97	404	247	▼	6.34	0.73
คลองสิริกิติ์	35	12/12/2560	13:40	-	0.19	-	-	417	▲	▲	260	-
รับน้ำพระยา	12	12/12/2560	13:40	-	5.23	-	-	993	▲	▲	6094	-
คลองน้ำแม่พระยา												
โครงการลำนาน	12/12/2560	13:50	▲	6.93	0.18	▲	16.60	405	240	▲	6.50	2.30
คลองน้ำแม่พระยา												
เขื่อนลพบุรี	12/12/2560	13:40	▲	7.54	0.11	▲	3.60	279	160	▼	-	6.48
ท่าม่วง	12/12/2560	13:40	▲	7.42	0.12	▼	10.10	210	166	▼	-	5.58
คลองน้ำแม่ 54	12/12/2560	13:40	▲	7.97	0.11	▲	11.50	263	160	▼	-	9.24
คลองน้ำแม่ 35	12/12/2560	13:40	▲	8.24	0.12	▲	-	271	170	▼	-	7.74
คลองน้ำแม่ 14	12/12/2560	13:40	▲	7.85	0.12	-	-	-	160	▼	-	-
ผลรวมรวม												
แม่น้ำเจ้าพระยา	12/12/2560	13:40	▲	7.79	0.09	▲	49.18	195	119	▲	58.39	7.51

ข้อมูลจากเครื่องวัดคุณภาพน้ำ เป็นข้อมูลเพื่อใช้ในการเฝ้าระวังคุณภาพน้ำดื่มสำหรับการผลิตน้ำประปาของการประปานครหลวง
 เกณฑ์ค่าแล : ความเค็ม < 0.25 g/l, ความนำไฟฟ้า < 500 µS/cm, ออกซิเจนในน้ำ > 2 mg/l, กรด-ด่าง ระหว่าง 5-9
 เกณฑ์ค่าขุ่น : ค่าเฉลี่ยรายชั่วโมง < 1.80 g/l (อ้างอิงมาตรฐานคุณภาพน้ำ)
 เกณฑ์ค่าคลอรีน : ค่าเฉลี่ยรายชั่วโมง < 2 g/l, ความนำไฟฟ้า < 4,000 µS/cm

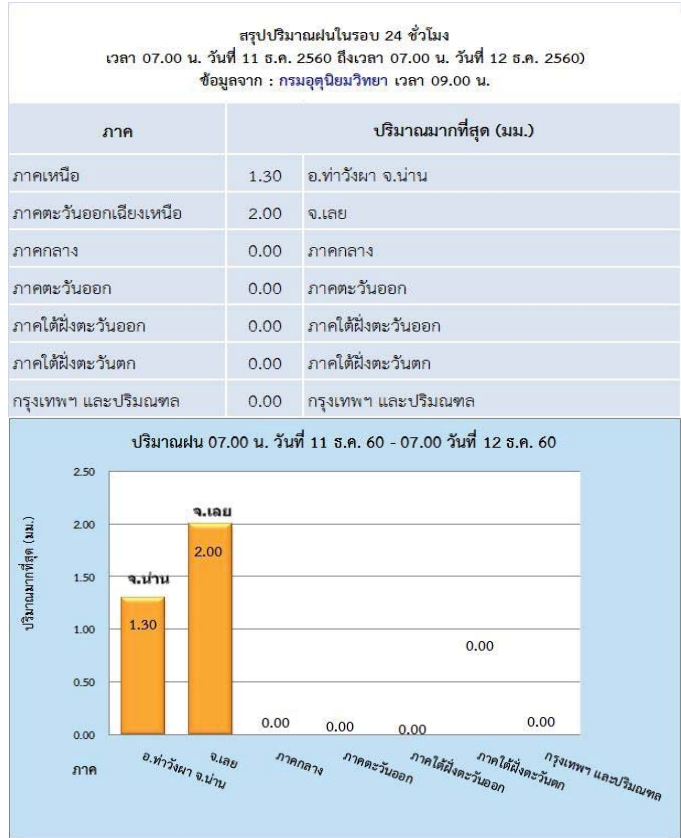
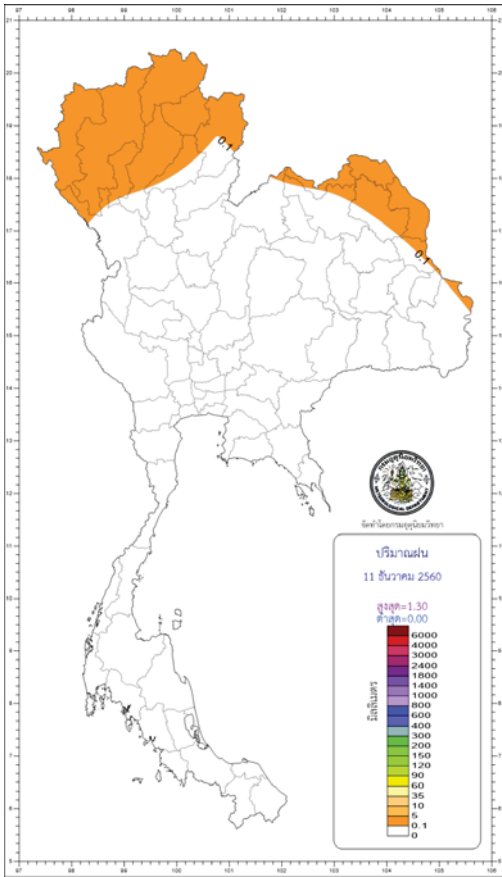




ฝน 24 ชั่วโมง ณ เวลา 07น.

12 ธันวาคม 2560

ปริมาณฝน 24 ชั่วโมง ที่ผ่านมา



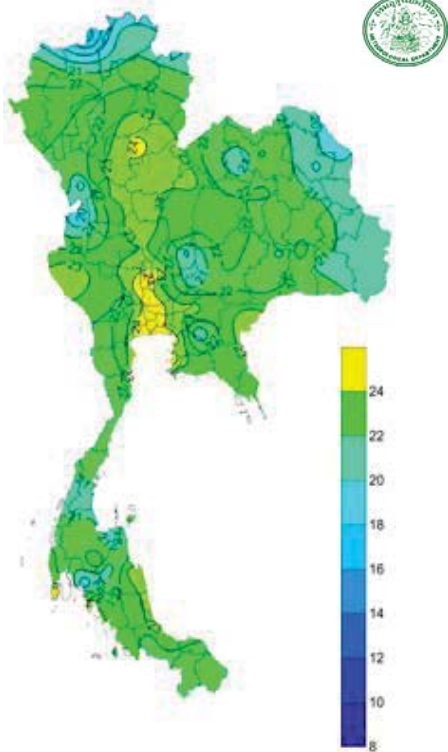
http://climate.tmd.go.th/gge/gge/dailyrain0_sum_th.png [facebook.com/odd.rasana](https://www.facebook.com/odd.rasana)



เวลา 11 น. คาดการณ์อุณหภูมิอากาศและฝน

12 ธันวาคม 2560

คาดการณ์อุณหภูมิต่ำสุด 24 ชม.(องศาเซลเซียส)



ภาค	ลักษณะอากาศ พื้นที่จังหวัด	%	เทียบกับ เมื่อวาน
ภาคเหนือ	อากาศเย็นกับมีหมอกในตอนเช้า มีฝนส่วนมากทางตอนบนของภาค อุณหภูมิ 20- 34 องศาC ยอดดอยมีอากาศหนาว อุณหภูมิต่ำสุด 9-14 องศาC	10	เท่ากับ เมื่อวาน
ภาคตะวันออกเฉียงเหนือ	อากาศเย็นกับมีหมอกในตอนเช้าและมีฝนเล็กน้อยบางแห่ง อุณหภูมิจะสูงขึ้น 1-2 องศาC อุณหภูมิ 21-32 องศาC ยอดดอยมีอากาศหนาว อุณหภูมิต่ำสุด 11-15 องศาC	-	เท่ากับ เมื่อวาน
ภาคกลาง	อากาศเย็นกับมีหมอกในตอนเช้า อุณหภูมิจะสูงขึ้น 1-2 องศาC อุณหภูมิ 22-34 องศาC	-	เท่ากับ เมื่อวาน
ภาคตะวันออก	มีหมอกบางในตอนเช้า อุณหภูมิจะสูงขึ้น 1-2 องศาCเช้าและมีฝนเล็กน้อยบางแห่ง อุณหภูมิ 23-34 องศาC ทะเลมีคลื่นสูงประมาณ 2 ม.	-	เท่ากับ เมื่อวาน
ภาคใต้ฝั่งตะวันออก	มีฝนฟ้าคะนองส่วนมากบริเวณจังหวัดปัตตานี ยะลา และนราธิวาส อุณหภูมิ 22-32 องศาC ทะเลมีคลื่นสูงประมาณ 1-2 ม. ขึ้นไป	10	น้อยกว่า เมื่อวาน
ภาคใต้ฝั่งตะวันตก	มีฝนฟ้าคะนอง ส่วนมากบริเวณจังหวัดกระบี่ ตรัง และสตูล อุณหภูมิ 20-33องศาC ทะเลมีคลื่นสูงประมาณ1-2 ม.	10	เท่ากับ เมื่อวาน
กทม.และปริมณฑล	มีหมอกบางในตอนเช้า อุณหภูมิจะสูงขึ้น 1-2 องศาCและมีฝนเล็กน้อยบางแห่ง อุณหภูมิ 24-34 องศาC	-	เท่ากับ เมื่อวาน

ประเทศไทยตอนบนมีอุณหภูมิสูงขึ้น 1-2 องศาเซลเซียส แต่ยังคงมีอากาศเย็นกับมีหมอกในตอนเช้า ภาคใต้มีฝนตกลดลง และคลื่นลมบริเวณอ่าวไทยตอนล่างมีกำลังอ่อนลง โดยมีคลื่นสูง 1-2 เมตร

ปริมาณฝนสะสมปี

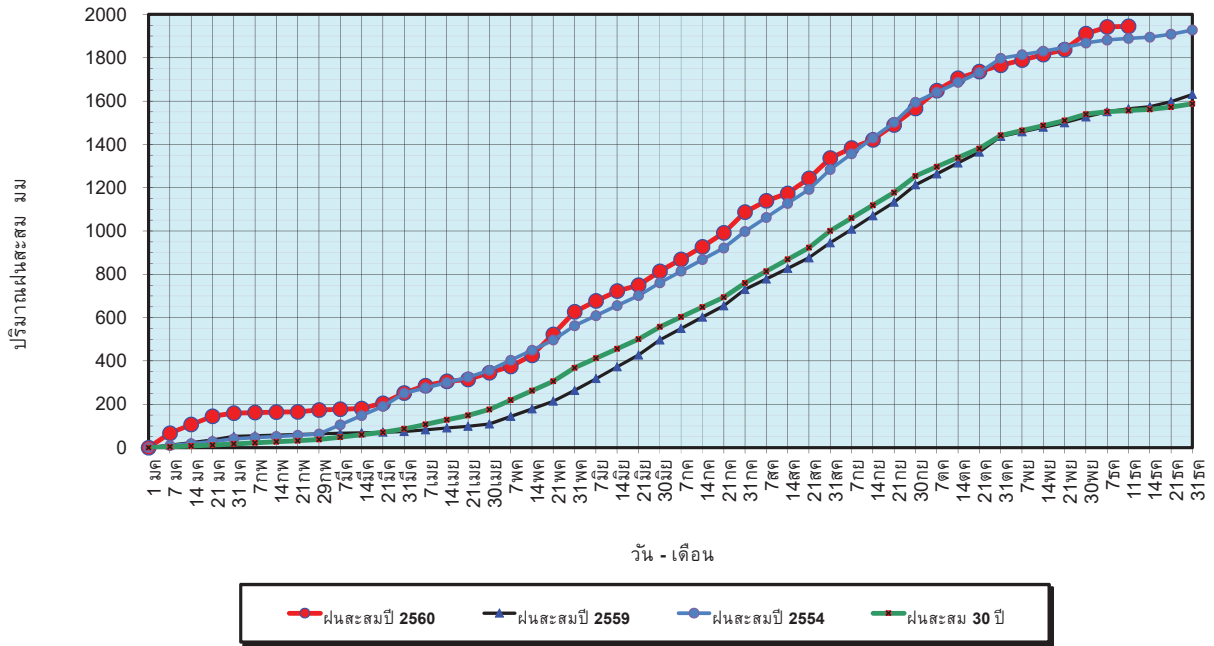
พ.ศ. ๒๕๕๙ และ ๒๕๖๐

เทียบค่าเฉลี่ย ๓๐ ปี



วันที่ 11 ธันวาคม 2560
 ฝน30ปี = 1,556.47 มม. (สะสมทั้งปี = 1,587.70 มม.)
 ปี59 = 1,563.77 มม. (สะสมทั้งปี = 1,630.64 มม.)
 ปี60 = 1,945.44 มม.
 เปรียบเทียบกับ ปี 59 มีค่ามากกว่า 381.67 มม.
 เปรียบเทียบกับฝนเฉลี่ย 30 ปี มีค่ามากกว่า 388.97 มม.

ปริมาณฝนสะสมปี 2554-2559-2560 เทียบกับค่าเฉลี่ย 30 ปี

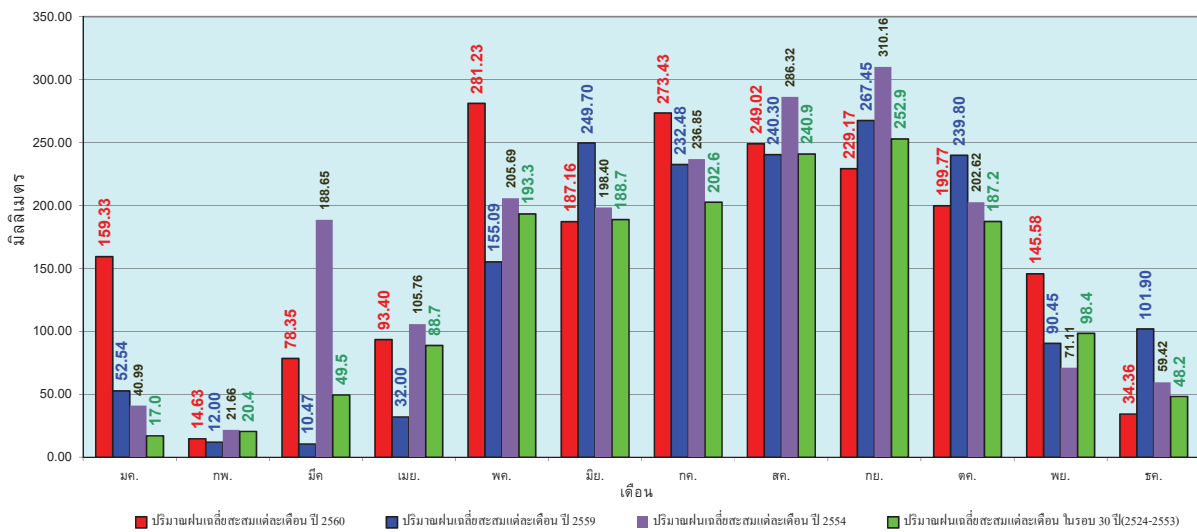


ข้อมูลจากกรมอุตุนิยมวิทยาจำนวน 122 สถานีข้อมูลปริมาณฝนสะสมถึง วันที่ 11 ธันวาคม 2560

ศูนย์เมฆขลา ศูนย์ป้องกันภัยพิบัติฯ กรมทรัพยากรน้ำ

วันที่ 11 ธันวาคม 2560
 ฝน30ปี = 1,556.47 มม. (สะสมทั้งปี = 1,587.50 มม.)
 ปี59 = 1,563.77 มม. (สะสมทั้งปี = 1,630.64 มม.)
 ปี60 = 1,945.44 มม.
 เปรียบเทียบกับ ปี 59 มีค่ามากกว่า 381.67 มม.
 เปรียบเทียบกับฝนเฉลี่ย 30 ปี มีค่ามากกว่า 388.97 มม.

ปริมาณฝนเฉลี่ยรายเดือนของประเทศ

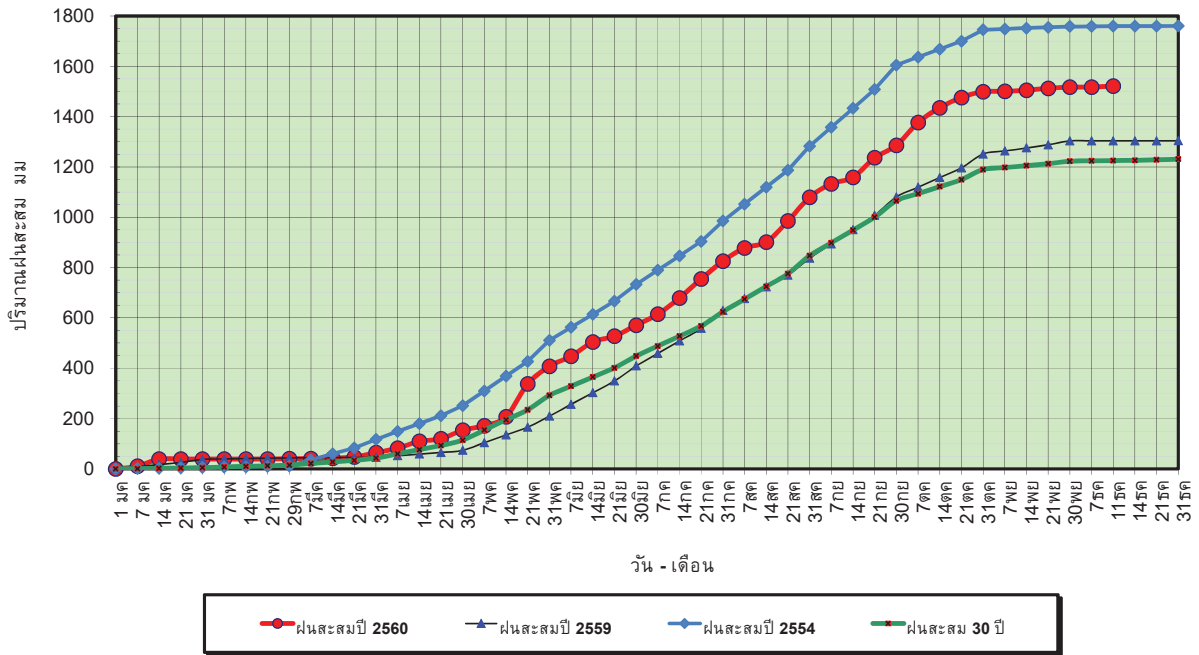


ข้อมูลจากกรมอุตุนิยมวิทยาจำนวน 122 สถานีข้อมูลปริมาณฝนสะสมถึง วันที่ 11 ธันวาคม 2560

ศูนย์เมฆขลา ศูนย์ป้องกันภัยพิบัติฯ กรมทรัพยากรน้ำ

วันที่ 11 ธันวาคม 2560
 ฝน30ปี = 1,225.61 มม. (สะสมทั้งปี = 1,230.90 มม.)
 ปี59 = 1,303.67 มม. (สะสมทั้งปี = 1,303.93 มม.)
 ปี60 = 1,521.82 มม.
 เปรียบเทียบกับ ปี 59 มีค่ามากกว่า 218.15 มม.
 เปรียบเทียบกับฝนเฉลี่ย 30 ปี มีค่ามากกว่า 296.21 มม.

ปริมาณฝนสะสมภาคเหนือ



ข้อมูลจากกรมอุตุนิยมวิทยาจำนวน 32 สถานีข้อมูลปริมาณฝนสะสมถึง วันที่ 11 ธันวาคม 2560



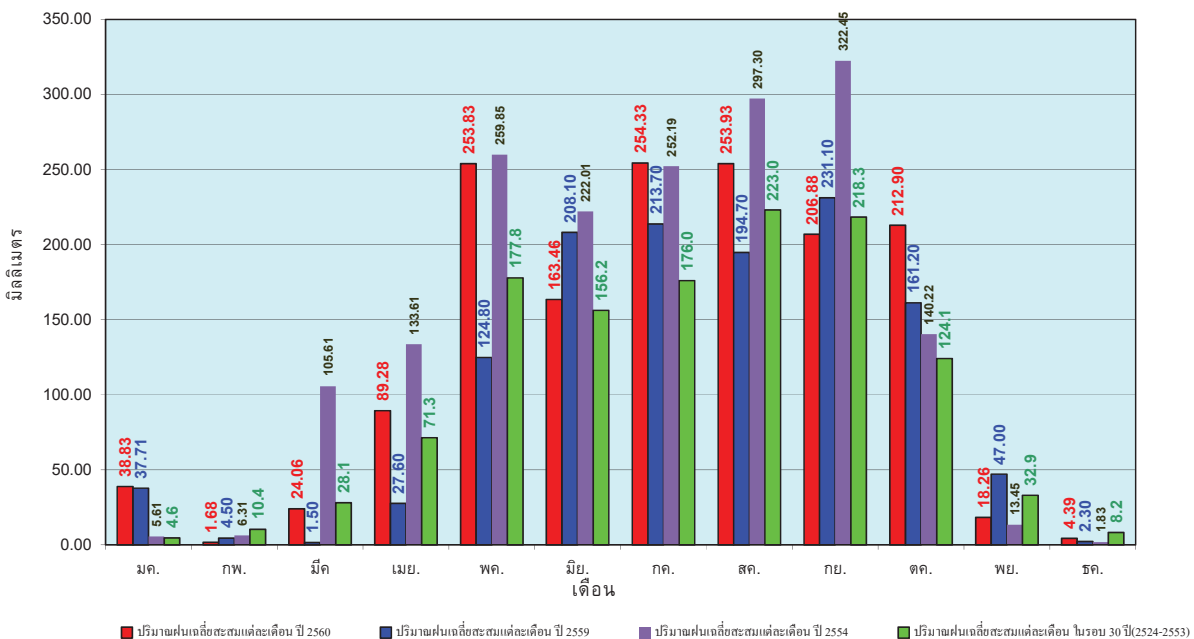
ศูนย์เมฆขลา



ศูนย์ป้องกันวิกฤตน้ำ กรมทรัพยากรน้ำ

วันที่ 11 ธันวาคม 2560
 ฝน30ปี = 1,225.61 มม. (สะสมทั้งปี = 1,230.90 มม.)
 ปี59 = 1,303.67 มม. (สะสมทั้งปี = 1,303.93 มม.)
 ปี60 = 1,521.82 มม.
 เปรียบเทียบกับ ปี 59 มีค่ามากกว่า 218.15 มม.
 เปรียบเทียบกับฝนเฉลี่ย 30 ปี มีค่ามากกว่า 296.21 มม.

ปริมาณฝนเฉลี่ยสะสมรายเดือน ภาคเหนือ



ข้อมูลจากกรมอุตุนิยมวิทยาจำนวน 32 สถานีข้อมูลปริมาณฝนสะสมถึง วันที่ 11 ธันวาคม 2560



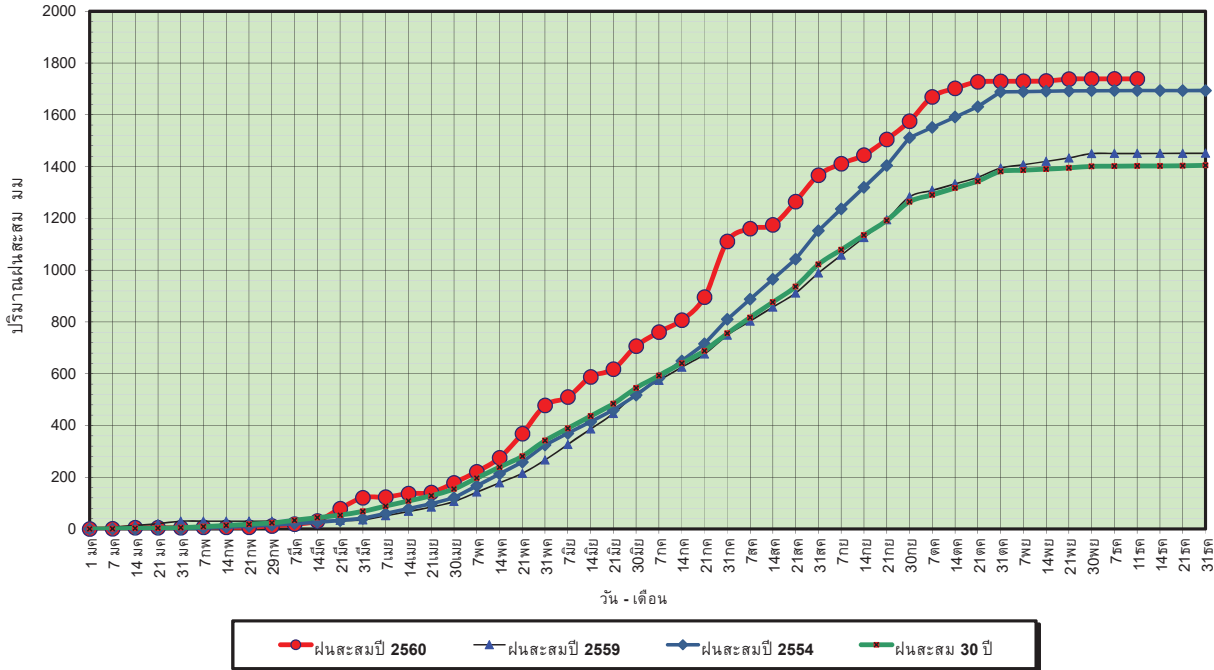
ศูนย์เมฆขลา



ศูนย์ป้องกันวิกฤตน้ำ กรมทรัพยากรน้ำ

วันที่ 11 ธันวาคม 2560
 ฝน30ปี = 1,402.24 มม. (สะสมทั้งปี = 1,404.50 มม.)
 ปี59 = 1,450.79 มม. (สะสมทั้งปี = 1,451.61 มม.)
 ปี60 = 1,738.84 มม.
 เปรียบเทียบกับ ปี 59 มีค่ามากกว่า 288.05 มม.
 เปรียบเทียบกับฝนเฉลี่ย 30 ปี มีค่ามากกว่า 336.60 มม.

ปริมาณฝนสะสมภาคตะวันออกเฉียงเหนือ



ข้อมูลจากกรมอุตุนิยมวิทยาจำนวน 28
 สถานีข้อมูลปริมาณฝนสะสมถึง วันที่
 11 ธันวาคม 2560



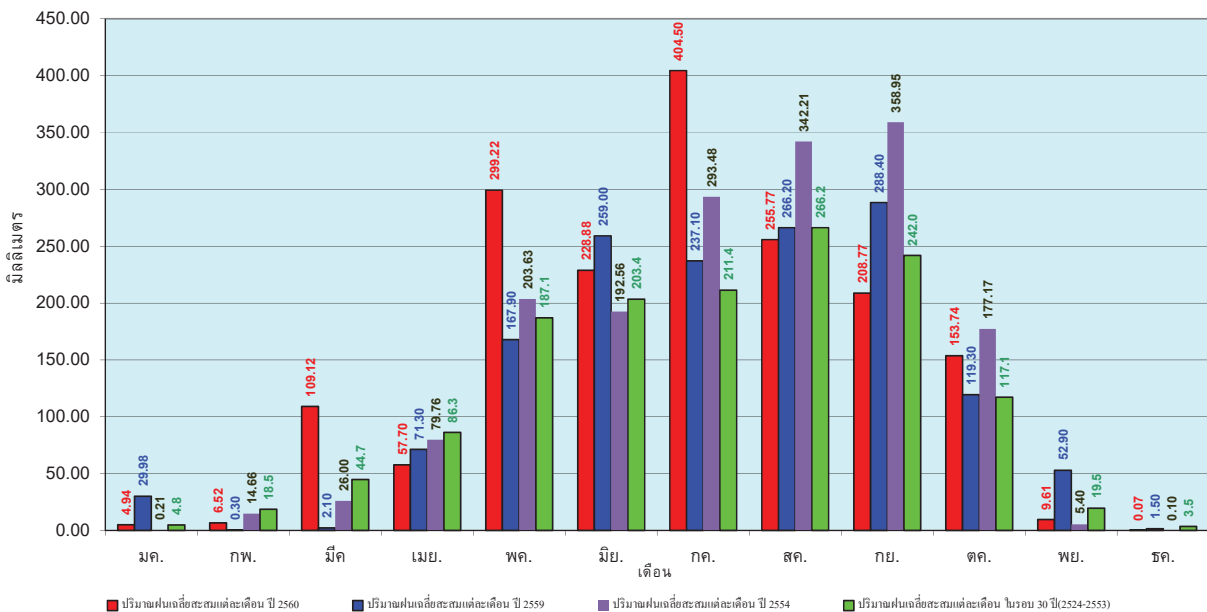
ศูนย์เมขลา



ศูนย์ป้องกันวิกฤตน้ำ กรมทรัพยากรน้ำ

วันที่ 11 ธันวาคม 2560
 ฝน30ปี = 1,402.24 มม. (สะสมทั้งปี = 1,404.50 มม.)
 ปี59 = 1,450.79 มม. (สะสมทั้งปี = 1,451.61 มม.)
 ปี60 = 1,738.84 มม.
 เปรียบเทียบกับ ปี 59 มีค่ามากกว่า 288.05 มม.
 เปรียบเทียบกับฝนเฉลี่ย 30 ปี มีค่ามากกว่า 336.60 มม.

ปริมาณฝนเฉลี่ยสะสมรายเดือน ภาคตะวันออกเฉียงเหนือ



ข้อมูลจากกรมอุตุนิยมวิทยาจำนวน 28
 สถานีข้อมูลปริมาณฝนสะสมถึง วันที่
 11 ธันวาคม 2560



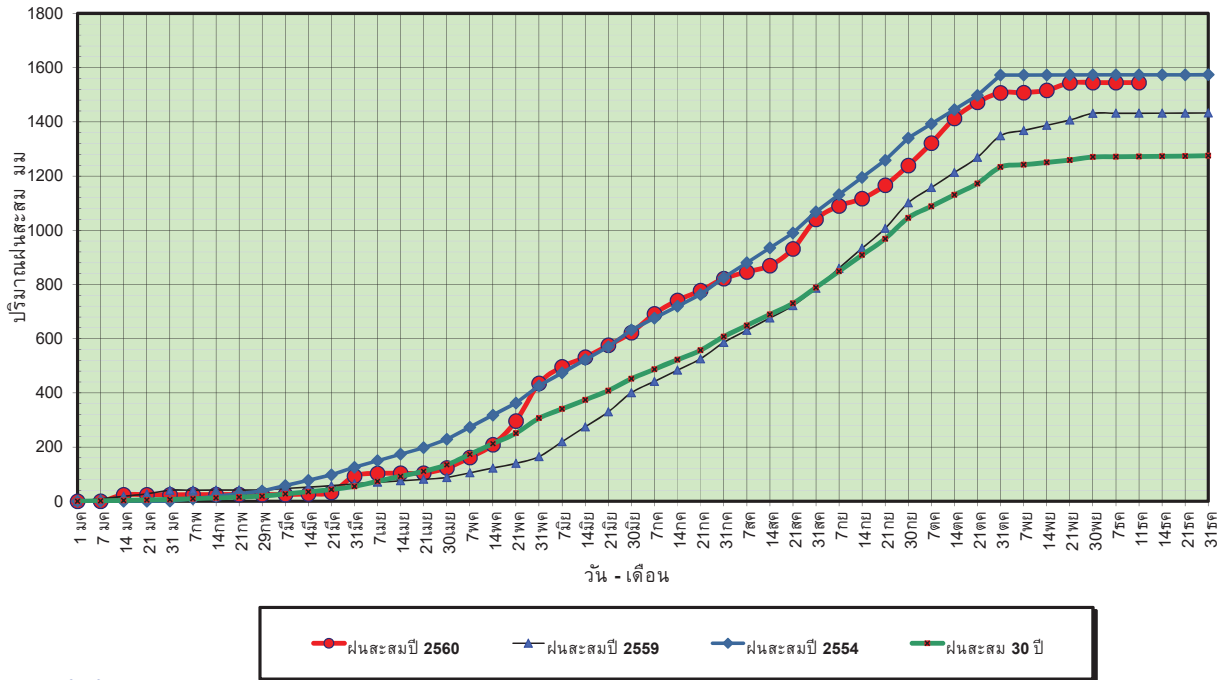
ศูนย์เมขลา



ศูนย์ป้องกันวิกฤตน้ำ กรมทรัพยากรน้ำ

วันที่ 11 ธันวาคม 2560
 ฝน30ปี = 1,271.85 มม. (สะสมทั้งปี = 1,275.20 มม.)
 ปี59 = 1,431.63 มม. (สะสมทั้งปี = 1,432.69 มม.)
 ปี60 = 1,544.68 มม.
 เปรียบเทียบกับ ปี 59 มีค่ามากกว่า 113.05 มม.
 เปรียบเทียบกับฝนเฉลี่ย 30 ปี มีค่ามากกว่า 272.83 มม.

ปริมาณฝนสะสมภาคกลาง



ข้อมูลจากกรมอุตุนิยมวิทยาจำนวน 13 สถานีข้อมูลปริมาณฝนสะสมถึง วันที่ 11 ธันวาคม 2560



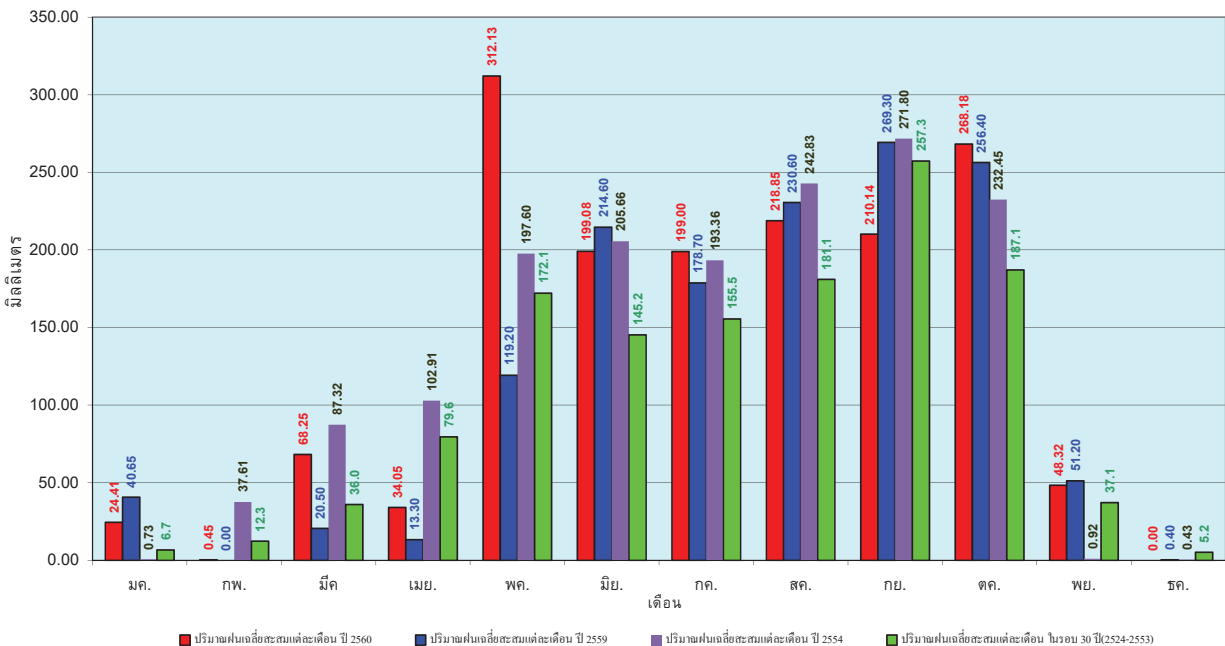
ศูนย์เมขลา



ศูนย์ป้องกันวิกฤตน้ำ กรมทรัพยากรน้ำ

วันที่ 11 ธันวาคม 2560
 ฝน30ปี = 1,271.85 มม. (สะสมทั้งปี = 1,275.20 มม.)
 ปี59 = 1,431.63 มม. (สะสมทั้งปี = 1,432.69 มม.)
 ปี60 = 1,544.68 มม.
 เปรียบเทียบกับ ปี 59 มีค่ามากกว่า 113.05 มม.
 เปรียบเทียบกับฝนเฉลี่ย 30 ปี มีค่ามากกว่า 272.83 มม.

ปริมาณฝนเฉลี่ยสะสมรายเดือน ภาคกลาง



ข้อมูลจากกรมอุตุนิยมวิทยาจำนวน 13 สถานีข้อมูลปริมาณฝนสะสมถึง วันที่ 11 ธันวาคม 2560



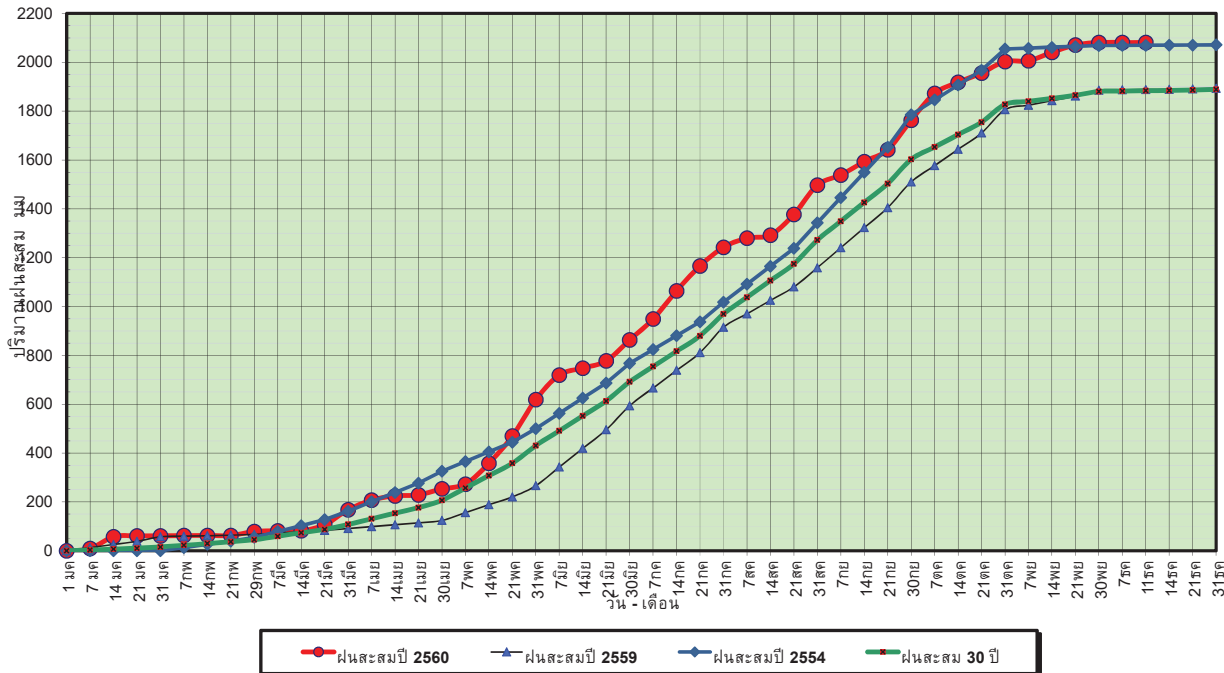
ศูนย์เมขลา



ศูนย์ป้องกันวิกฤตน้ำ กรมทรัพยากรน้ำ

วันที่ 11 ธันวาคม 2560
 ฝน30ปี = 1,883.57 มม. (สะสมทั้งปี = 1,888.80 มม.)
 ปี59 = 1,888.45 มม. (สะสมทั้งปี = 1,746.74 มม.)
 ปี60 = 2,081.27 มม.
 เปรียบเทียบกับ ปี 59 มีค่ามากกว่า 192.82 มม.
 เปรียบเทียบกับฝนเฉลี่ย 30 ปี มีค่ามากกว่า 197.69 มม.

ปริมาณฝนสะสมภาคตะวันออก



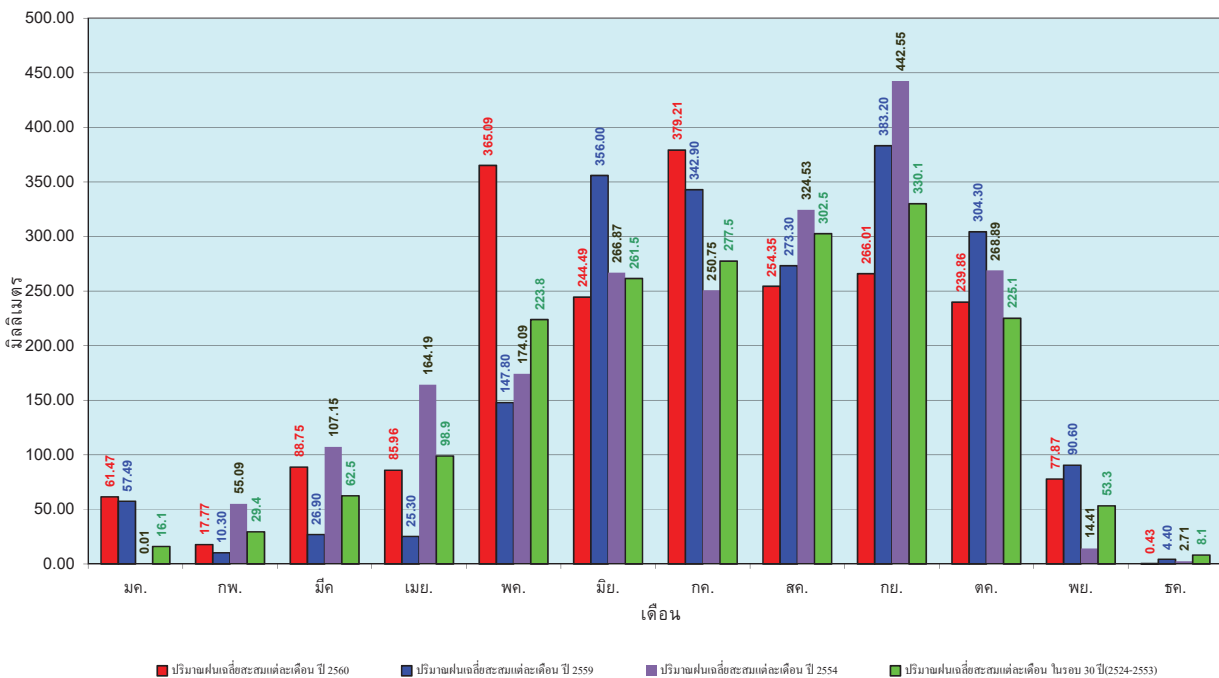
ข้อมูลจากกรมอุตุนิยมวิทยาจำนวน 15
 สถานีข้อมูลปริมาณฝนสะสมถึง วันที่
 11 ธันวาคม 2560



ศูนย์เมฆขลา ศูนย์ป้องกันวิกฤตน้ำ กรมทรัพยากรน้ำ

วันที่ 11 ธันวาคม 2560
 ฝน30ปี = 1,883.57 มม. (สะสมทั้งปี = 1,888.80 มม.)
 ปี59 = 1,888.45 มม. (สะสมทั้งปี = 1,746.74 มม.)
 ปี60 = 2,081.27 มม.
 เปรียบเทียบกับ ปี 59 มีค่ามากกว่า 192.82 มม.
 เปรียบเทียบกับฝนเฉลี่ย 30 ปี มีค่ามากกว่า 197.69 มม.

ปริมาณฝนเฉลี่ยสะสมรายเดือน ภาคตะวันออก



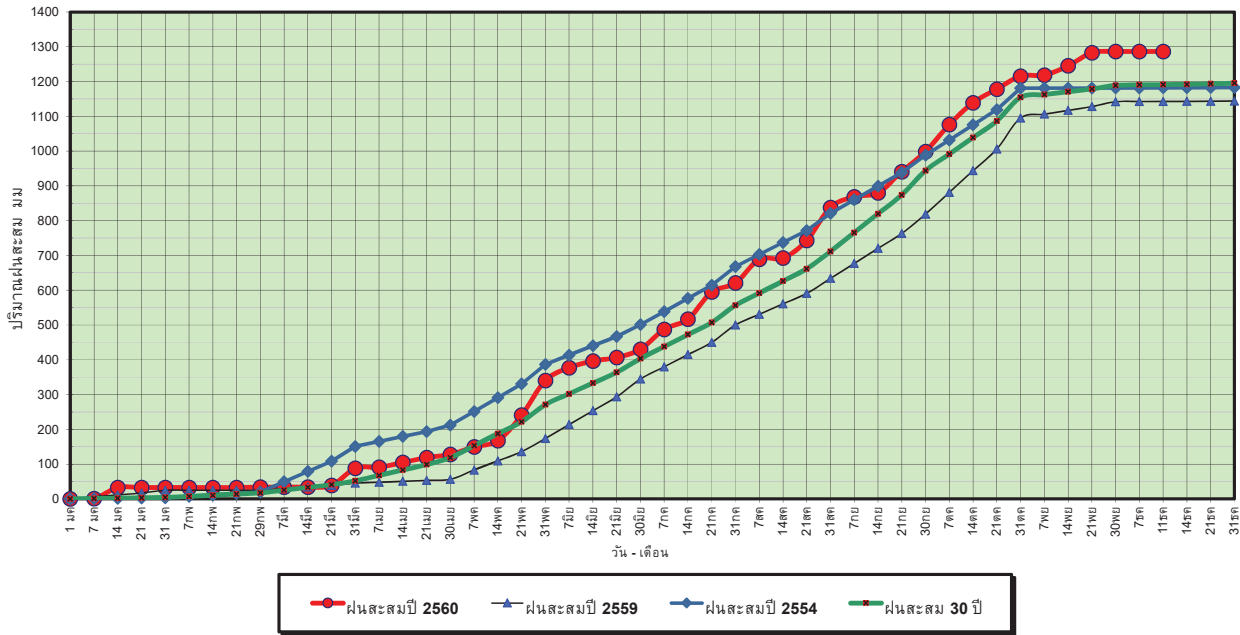
ข้อมูลจากกรมอุตุนิยมวิทยาจำนวน 15
 สถานีข้อมูลปริมาณฝนสะสมถึง วันที่
 11 ธันวาคม 2560



ศูนย์เมฆขลา ศูนย์ป้องกันวิกฤตน้ำ กรมทรัพยากรน้ำ

วันที่ 11 ธันวาคม 2560
 ฝน30ปี = 1,191.51 มม. (สะสมทั้งปี = 1,195.72 มม.)
 ปี59 = 1,142.84 มม. (สะสมทั้งปี = 1,064.92 มม.)
 ปี60 = 1,286.60 มม.
 เปรียบเทียบกับ ปี 59 มีค่ามากกว่า 143.76 มม.
 เปรียบเทียบกับค่าเฉลี่ย 30 ปี มีค่ามากกว่า 95.09 มม.

ปริมาณฝนสะสมภาคตะวันตก



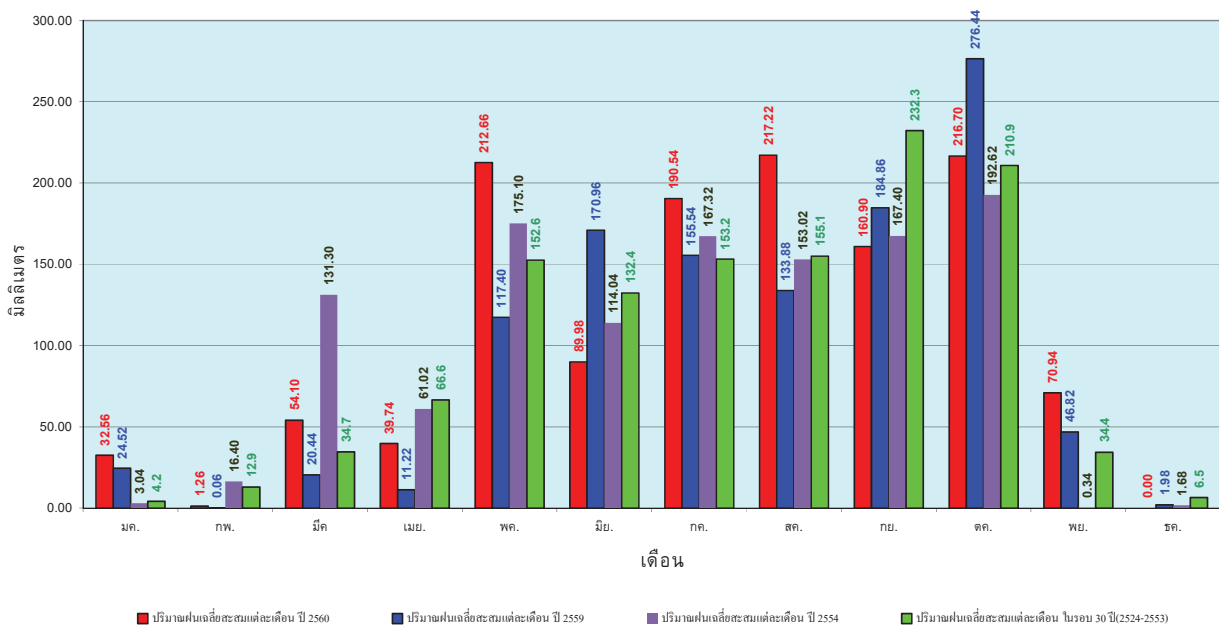
ข้อมูลจากกรมอุตุนิยมวิทยาจำนวน 5 สถานีข้อมูลปริมาณฝนสะสมถึง วันที่ 11 ธันวาคม 2560



ศูนย์เมขลา ศูนย์ป้องกันวิกฤตน้ำ กรมทรัพยากรน้ำ

วันที่ 11 ธันวาคม 2560
 ฝน30ปี = 1,191.51 มม. (สะสมทั้งปี = 1,195.72 มม.)
 ปี59 = 1,142.84 มม. (สะสมทั้งปี = 1,064.92 มม.)
 ปี60 = 1,286.60 มม.
 เปรียบเทียบกับ ปี 59 มีค่ามากกว่า 143.76 มม.
 เปรียบเทียบกับค่าเฉลี่ย 30 ปี มีค่ามากกว่า 95.09 มม.

ปริมาณฝนเฉลี่ยสะสมรายเดือน ภาคตะวันตก



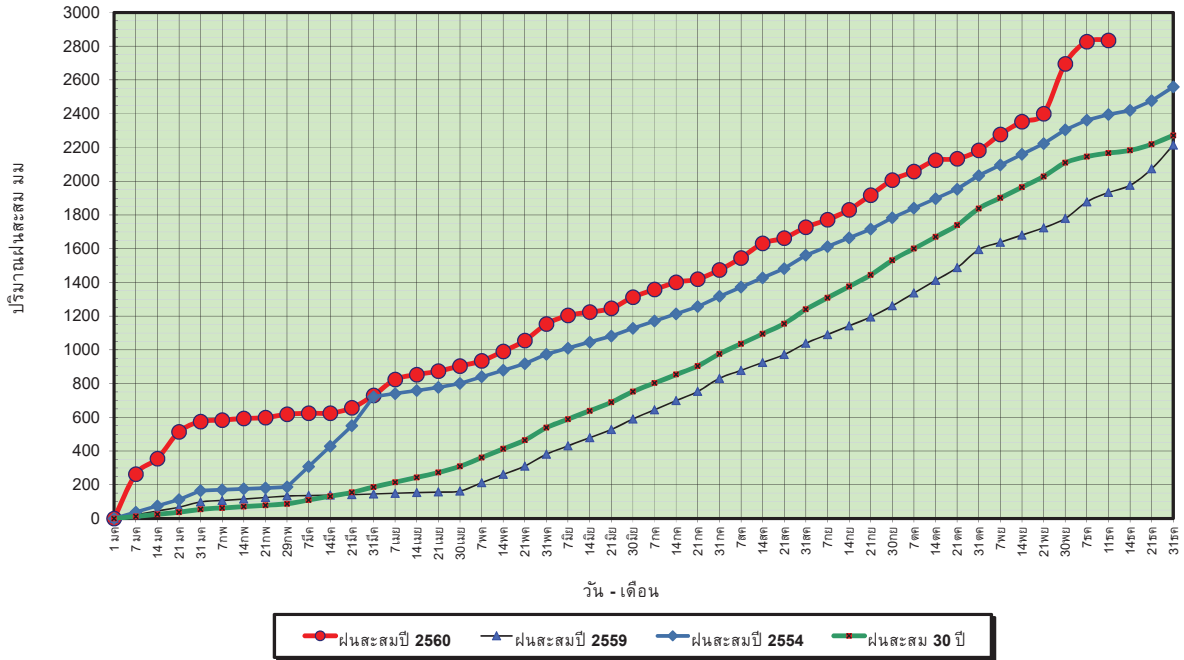
ข้อมูลจากกรมอุตุนิยมวิทยาจำนวน 5 สถานีข้อมูลปริมาณฝนสะสมถึง วันที่ 11 ธันวาคม 2560



ศูนย์เมขลา ศูนย์ป้องกันวิกฤตน้ำ กรมทรัพยากรน้ำ

วันที่ 11 ธันวาคม 2560
 ฝน30ปี = 2,166.80 มม. (สะสมทั้งปี = 2,271.55 มม.)
 ปี59 = 1,933.05 มม. (สะสมทั้งปี = 2,058.2 มม.)
 ปี60 = 2,835.36 มม.
 เปรียบเทียบกับ ปี 59 มีค่ามากกว่า 902.31 มม.
 เปรียบเทียบกับฝนเฉลี่ย 30 ปี มีค่ามากกว่า 668.56 มม.

ปริมาณฝนสะสมภาคใต้



ข้อมูลจากกรมอุตุนิยมวิทยาจำนวน 29
 สถานีข้อมูลปริมาณฝนสะสมถึง วันที่
 11 ธันวาคม 2560



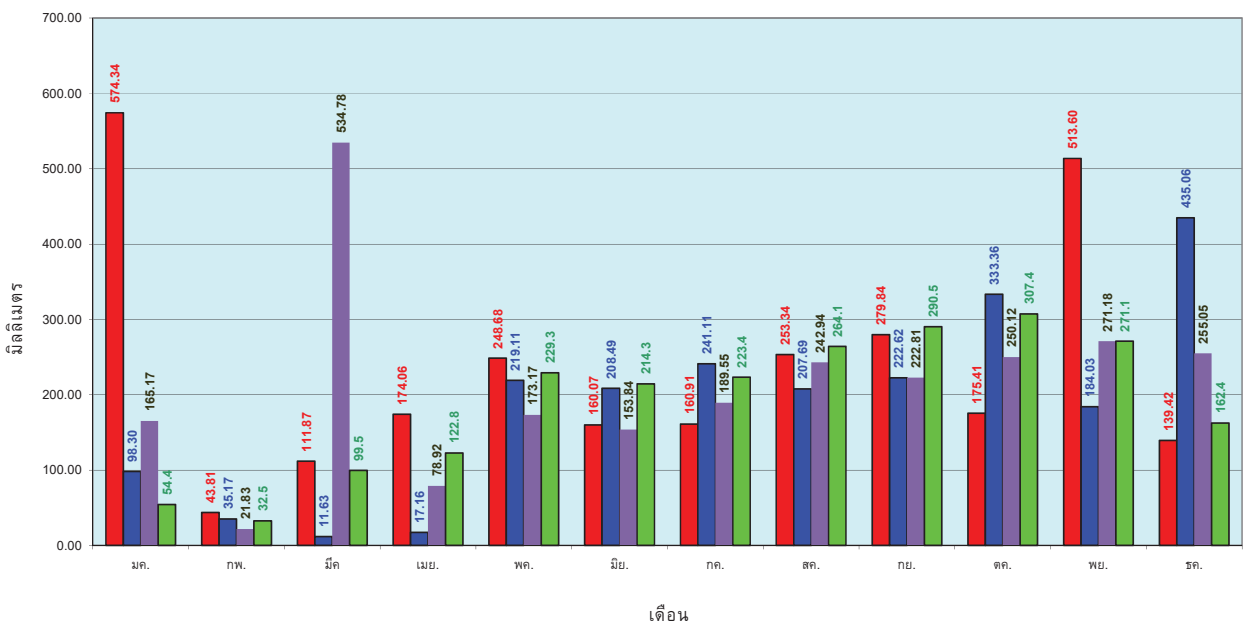
ศูนย์เมฆขลา



ศูนย์ป้องกันภัยพิบัติฯ กรมทรัพยากรน้ำ

วันที่ 11 ธันวาคม 2560
 ฝน30ปี = 2,166.80 มม. (สะสมทั้งปี = 2,271.55 มม.)
 ปี59 = 1,933.05 มม. (สะสมทั้งปี = 2,058.2 มม.)
 ปี60 = 2,835.36 มม.
 เปรียบเทียบกับ ปี 59 มีค่ามากกว่า 902.31 มม.
 เปรียบเทียบกับฝนเฉลี่ย 30 ปี มีค่ามากกว่า 668.56 มม.

ปริมาณฝนเฉลี่ยสะสมรายเดือน ภาคใต้



ข้อมูลจากกรมอุตุนิยมวิทยาจำนวน 29
 สถานีข้อมูลปริมาณฝนสะสมถึง วันที่
 11 ธันวาคม 2560



ศูนย์เมฆขลา



ศูนย์ป้องกันภัยพิบัติฯ กรมทรัพยากรน้ำ

สถานการณ์น้ำในอ่างเก็บน้ำ
ขนาดใหญ่ และขนาดกลาง



ปริมาณน้ำรวมทั่วประเทศ 70,921 ล้าน ลบ.ม. (100%)

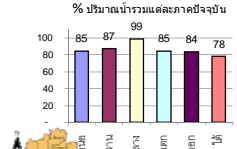


รายงานสรุปสภาพน้ำในอ่างเก็บน้ำขนาดใหญ่และขนาดกลาง

รายงานสถานการณ์ ณ วันที่ 12 ธันวาคม 2560

ปริมาณน้ำในอ่างที่ใช้การได้ในสัปดาห์นี้ + มากกว่า / - น้อยกว่า สัปดาห์ก่อน **13.96** ล้าน ลบ.ม.

สรุปสถานการณ์ปริมาณน้ำในอ่างเก็บน้ำที่ใช้ในทุกกิจกรรมทั่วประเทศ มากกว่าปริมาณน้ำที่ในอ่างข้าง เป็นเทียบกับสัปดาห์ก่อน ค่ามากรใช้บ้างอย่างระมัดระวัง



สรุปสถานการณ์ปริมาณน้ำในอ่าง
คงที่ 3 อ่าง
ลดลง 26 อ่าง
เพิ่มขึ้น 9 อ่าง

เปรียบเทียบปริมาณน้ำรวมของประเทศ ปัจจุบัน วันที่ 12 ธันวาคม 2560

เทียบกับปี 60 และ ปี 59

59,977 ล้าน ลบ.ม. หรือ เท่ากับ 84%

เทียบกับปี 2559

50,598 ล้าน ลบ.ม. หรือ เท่ากับ 71%

ภาค	สถานการณ์ปริมาณน้ำในอ่าง				ปริมาณน้ำเปลี่ยนแปลง (ล้าน ม.³)	สถานะ
	ลดลง (แห่ง)	คงที่ (แห่ง)	เพิ่มขึ้น (แห่ง)	รวม (แห่ง)		
ภาคเหนือ	4	1	2	7	-99.00	ปริมาณน้ำในอ่างเก็บน้ำลดลง
ภาคตะวันออกเฉียงเหนือ	9	2	1	12	-102.00	ปริมาณน้ำในอ่างเก็บน้ำลดลง
ภาคกลาง	3	-	-	3	-38.00	ปริมาณน้ำในอ่างเก็บน้ำลดลง
ภาคตะวันออก	2	-	-	2	-38.00	ปริมาณน้ำในอ่างเก็บน้ำลดลง
ภาคตะวันออก	8	-	2	10	191.04	ปริมาณน้ำในอ่างเก็บน้ำเพิ่มขึ้น
ภาคใต้	-	-	4	4	72.00	ปริมาณน้ำในอ่างเก็บน้ำเพิ่มขึ้น
รวมทั้งประเทศ	26	3	9	38	-13.96	ปริมาณน้ำในอ่างเก็บน้ำลดลง

ภาค	อ่างเก็บน้ำ	ความจุ (ล้าน ม.³)	ปริมาณน้ำที่ใช้งานได้จริง (ล้าน ม.³)	ปริมาณน้ำที่ไม่ได้ (ล้าน ม.³)	ใช้การได้จริง (%)	ปัจจุบัน วันที่ 12 ธันวาคม 2560				สัปดาห์ก่อน วันที่ 6 ธันวาคม 2560				ปริมาณน้ำ + เพิ่มขึ้น - ลดลง (ล้าน ม.³)	สถานการณ์ในอ่าง		
						ปริมาณน้ำรวม วันที่ 12 ธันวาคม 2559		ปริมาณน้ำรวม		ปริมาณน้ำใช้การได้จริง		ปริมาณน้ำรวม				ปริมาณน้ำใช้การได้จริง	
						ปริมาณน้ำรวม	%	ปริมาณน้ำรวม	%	ปริมาณน้ำ	%	ปริมาณน้ำ	%			ปริมาณน้ำ	%
ภาคเหนือ (8)																	
1	ภูมิพล (2) ตาก	13,462	3,800	9,662	7,202	53%	10,909	81%	7,109	53%	10,983	82%	7,183	53%	-74.00	ลดลง	
2	สิริกิติ์ (2) อุตรดิตถ์	9,510	2,850	6,660	7,655	80%	8,401	88%	5,551	58%	8,494	89%	5,644	59%	-93.00	ลดลง	
3	แม่จัน เชียงใหม่	265	12	253	181	68%	262	99%	250	94%	262	99%	250	94%	-	คงที่	
4	แม่กา เชียงใหม่	263	14	249	113	43%	126	48%	112	43%	125	48%	111	42%	1.00	เพิ่มขึ้น	
5	ก้ำก๋อ ลำปาง	106	3	103	97	92%	99	93%	96	91%	95	90%	92	87%	4.00	เพิ่มขึ้น	
6	กตมอมา ลำปาง	170	6	164	179	105%	181	106%	175	103%	182	107%	176	104%	-1.00	ลดลง	
7	แควน้อย พิชญโลก	939	43	896	914	97%	909	97%	866	92%	937	100%	894	95%	-28.00	ลดลง	
8	แม่มอก ลำปาง	110	16	94	108	98%	108	98%	92	84%	110	100%	94	85%	-2.00	ลดลง	
รวมภาคเหนือ 34.85%		24,825	6,744	18,081	16,449	66%	20,995	85%	14,251	57%	21,188	85%	14,350	58%	-99.00	ลดลง	
ภาคตะวันออกเฉียงเหนือ (12)																	
9	ห้วยหลวง อุดรธานี	136	7	129	106	78%	120	88%	113	83%	122	90%	115	85%	-2.00	ลดลง	
10	น้ำจูน สกลนคร	520	45	475	275	53%	491	94%	446	86%	500	96%	455	88%	-9.00	ลดลง	
11	น้ำพอง (2) สกลนคร	165	8	157	64	39%	135	82%	127	77%	139	84%	131	79%	-4.00	ลดลง	
12	จุฬารัตน์ (2) ชัยภูมิ	164	37	127	159	97%	163	99%	126	77%	162	99%	125	76%	1.00	เพิ่มขึ้น	
13	ลูนรัตน์ (2) ขอนแก่น	2,431	581	1,850	2,322	96%	2,302	95%	1,721	71%	2,360	97%	1,779	73%	-58.00	ลดลง	
14	ลำปาว กาฬสินธุ์	1,980	100	1,880	1,135	57%	1,764	89%	1,664	84%	1,781	90%	1,681	85%	-17.00	ลดลง	
15	ลำตะคอง นครราชสีมา	314	22	292	122	39%	194	62%	172	55%	195	62%	173	55%	-1.00	ลดลง	
16	ลำพระเพลิง นครราชสีมา	155	1	154	72	46%	138	89%	137	88%	138	89%	137	88%	-	คงที่	
17	มูลขาม นครราชสีมา	141	7	134	71	50%	110	78%	103	73%	111	79%	104	74%	-1.00	ลดลง	
18	ลำแชะ นครราชสีมา	275	7	268	130	47%	201	73%	194	71%	201	73%	194	71%	-	คงที่	
19	ลำนางรอง บุรีรัมย์	121	3	118	64	53%	79	65%	76	63%	80	66%	77	64%	-1.00	ลดลง	
20	สิรินธร (2) อุบลราชธานี	1,966	831	1,135	1,642	84%	1,616	82%	785	40%	1,626	83%	795	40%	-10.00	ลดลง	
รวมภาคตะวันออกเฉียงเหนือ 11.80%		8,369	1,649	6,720	6,162	74%	7,313	87%	5,664	68%	7,416	89%	5,766	69%	-102.00	ลดลง	
ภาคกลาง (3)																	
80																	
21	ป่าสักชลสิทธิ์ ลพบุรี	960	3	957	937	98%	922	96%	919	96%	958	100%	955	99%	-36.00	ลดลง	
22	หันเสลา อุทัยธานี	160	17	143	161	101%	139	87%	122	76%	140	88%	123	77%	-1.00	ลดลง	
23	กระเสียว สุพรรณบุรี	240	40	200	242	101%	288	120%	248	103%	289	120%	249	104%	-1.00	ลดลง	
รวมภาคกลาง 1.92%		1,360	60	1,300	1,340	99%	1,349	99%	1,289	95%	1,387	102%	1,327	98%	-38.00	ลดลง	
ภาคตะวันตก (2)																	
166																	
24	ศรีนครินทร์ (2) กาญจนบุรี	17,745	10,265	7,480	13,642	77%	15,596	88%	5,331	30%	15,604	88%	5,339	30%	-8.00	ลดลง	
25	วชิราลงกรณ (2) กาญจนบุรี	8,860	3,012	5,848	5,795	65%	6,905	78%	3,893	44%	6,935	78%	3,923	44%	-30.00	ลดลง	
รวมภาคตะวันตก 37.51%		26,605	13,277	13,328	19,437	73%	22,501	85%	9,224	35%	22,539	85%	9,262	35%	-38.00	ลดลง	
ภาคตะวันออก (6+4)																	
26	ขุนด่าน นครนายก	224	5.00	219	219	98%	212	95%	207	92%	215	96%	210	94%	-3.00	ลดลง	
27	คลองสียัด ฉะเชิงเทรา	420	30.00	390	268	64%	298	71%	268	64%	303	72%	273	65%	-5.00	ลดลง	
28	บางพระ (3) ชลบุรี	117	12.00	105	99	85%	108	92%	96	82%	109	93%	97	83%	-1.00	ลดลง	
29	หนองปลาไหล (3) ระยอง	164	13.75	150	110	67%	153	93%	139	85%	157	96%	143	87%	-4.00	ลดลง	
30	ประแสร์ (3) ระยอง	295	20.00	275	218	74%	270	92%	250	85%	275	93%	255	86%	-5.00	ลดลง	
31	มาบประชัน (3) ระยอง	17	0.72	16	10	61%	12	72%	11	68%	12	73%	11.44	69%	-0.16	ลดลง	
32	หนองค้อ (3) ระยอง	21	1.00	20	13	60%	17	81%	16	77%	18	84%	16.98	79%	-0.60	ลดลง	
33	ดงกรวย (3) ระยอง	79	3.00	76	71	90%	72	91%	69	87%	73	92%	69.84	88%	-0.89	ลดลง	
34	คลองใหญ่ (3) ระยอง	45	3.00	42	32	69%	35	78%	32	71%	35	76%	31.73	70%	0.69	เพิ่มขึ้น	
35	หนองหินห้วยจันทรา ปราจีนบุรี	295	19.00	276	239	81%	229	78%	210	71%	-	0%	-	0%	210.00	เพิ่มขึ้น	
รวมภาคตะวันออก 2.37%		1,678	107	1,570	1,280	76%	1,407	84%	1,299	77%	1,197	71%	1,108	66%	191.04	เพิ่มขึ้น	
ภาคใต้ (4)																	
40																	
36	แก่งกระจาน เพชรบุรี	710	65	645	369	52%	454	64%	389	55%	450	63%	385	54%	4.00	เพิ่มขึ้น	
37	ปราณบุรี ประจวบคีรีขันธ์	391	18	373	155	40%	283	72%	265	68%	282	72%	264	68%	1.00	เพิ่มขึ้น	
38	รัชชประภา (2) สุราษฎร์ธานี	5,639	1,352	4,287	4,930	87%	4,452	79%	3,100	55%	4,432	79%	3,080	55%	20.00	เพิ่มขึ้น	
39	บางลาง (2) ยะลา	1,454	276	1,178	476	33%	1,224	84%	948	65%	1,177	81%	901	62%	47.00	เพิ่มขึ้น	
รวมภาคใต้ 11.55%		8,194	1,711	6,483	5,930	72%	6,413	78%	4,702	57%	6,341	77%	4,630	57%	72.00	เพิ่มขึ้น	
รวมทั้งประเทศ 100%(38)		71,031	23,548	47,482	50,598	71%	59,977	84%	36,429	51%	60,067	85%	36,443	51%	-13.96	ลดลง	

หมายเหตุ :

- อ่างเก็บน้ำขนาดใหญ่ หมายถึง อ่างเก็บน้ำที่มีความจุตั้งแต่ 100 ล้าน ลบ.ม. ขึ้นไป
 - เป็นอ่างเก็บน้ำอยู่ในความรับผิดชอบของการไฟฟ้าฝ่ายผลิตแห่งประเทศไทย(10) นอกเหนือจากในความรับผิดชอบของกรมชลประทาน (28)
 - เป็นอ่างเก็บน้ำขนาดกลางที่มีความสำคัญต่อการอุตสาหกรรมและการประมง ของลุ่มน้ำชายฝั่งทะเลตะวันออก
 - ที่มา : กรมชลประทาน และการไฟฟ้าฝ่ายผลิตแห่งประเทศไทย
 - จังหวัดที่มีอ่างเก็บน้ำขนาดใหญ่มีจำนวน 26 จังหวัด ไม่มี 50 จังหวัด
- รศ. หมายถึง ระดับเก็บกักของอ่าง

ที่มาข้อมูล : ตารางสรุปสภาพน้ำในอ่างเก็บน้ำขนาดใหญ่ทั่วประเทศ และตารางสรุปสภาพน้ำในอ่างเก็บน้ำภาคตะวันออก กรมชลประทาน



ศูนย์เนชา



ศูนย์ป้องกันวิกฤติน้ำ กรมทรัพยากรน้ำ

ลำดับของเขื่อนตามความจุ

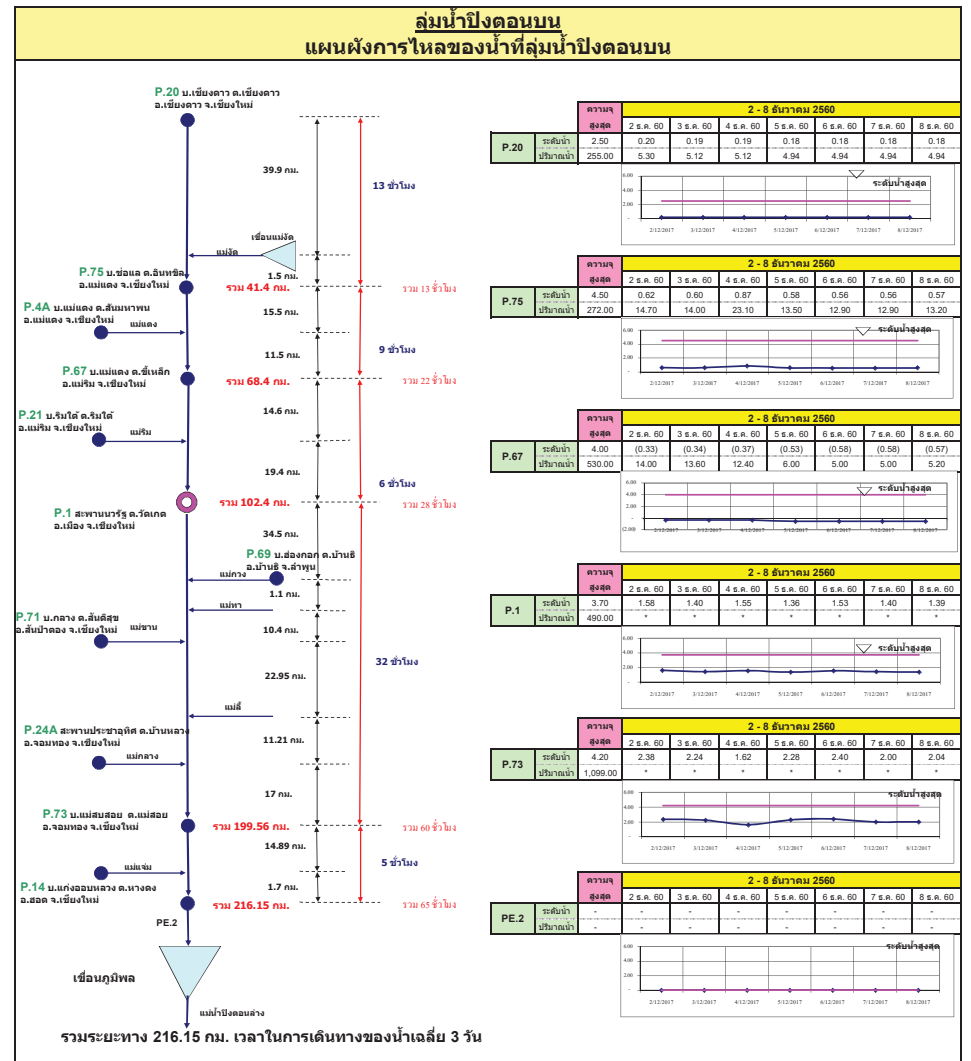
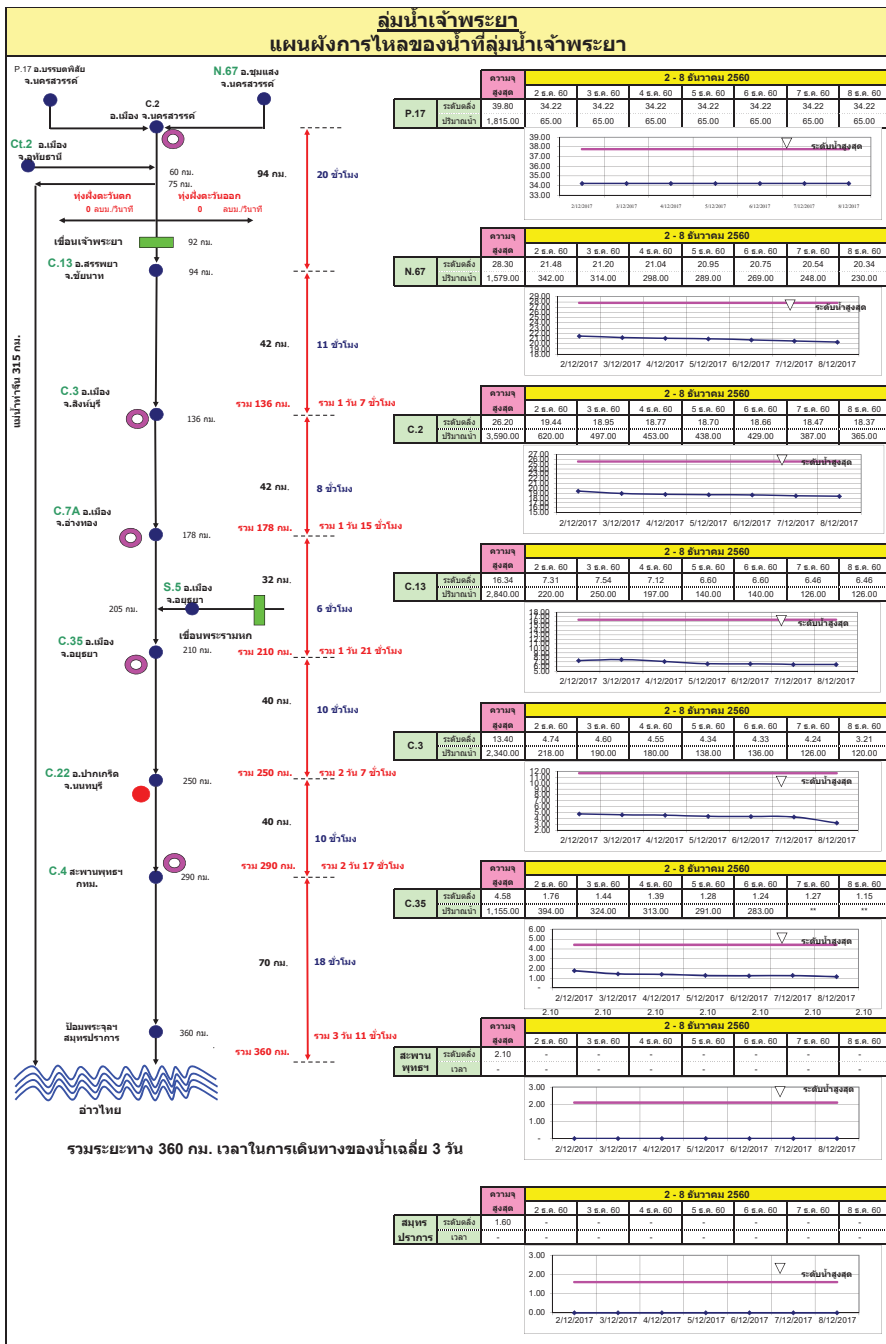
- ศรีนครินทร์ 2.ภูมิพล 3.สิริกิติ์ 4.วชิราลงกรณ 5.รัชชประภา
- ลูนรัตน์ 7.สิรินธร 8.บางลาง 9.ลำปาว 10.ป่าสัก

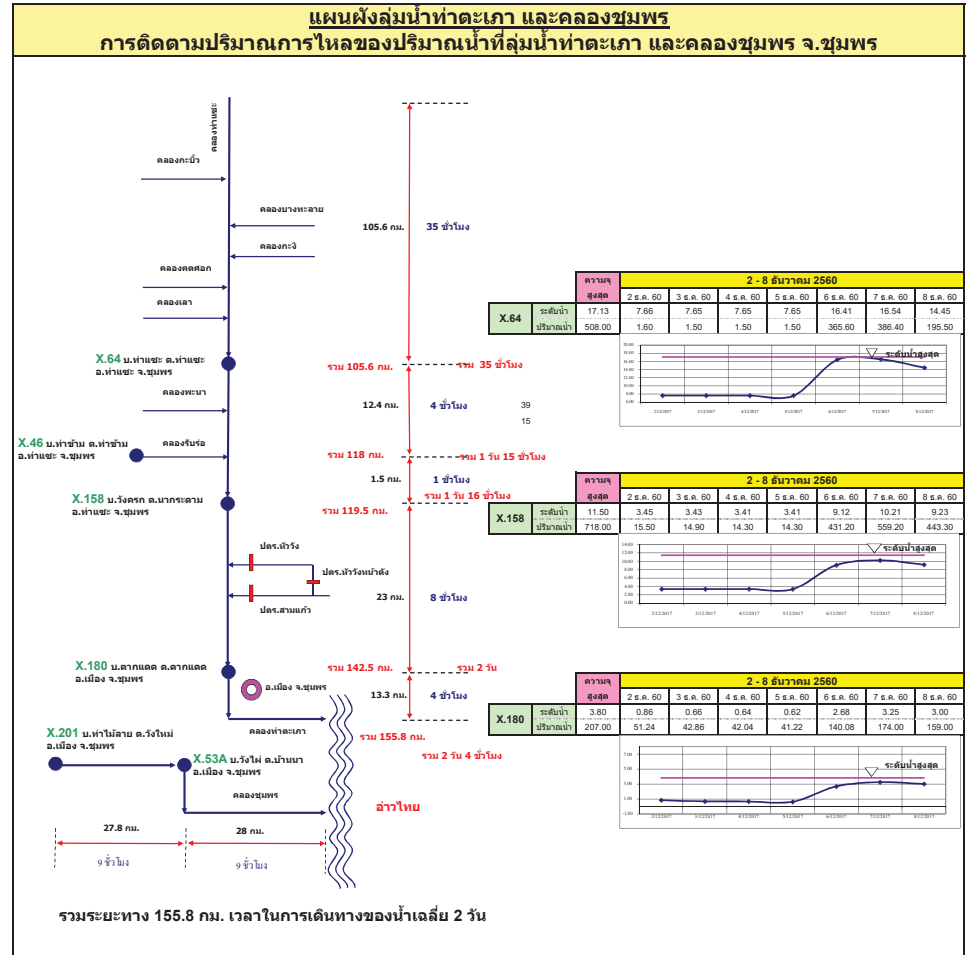
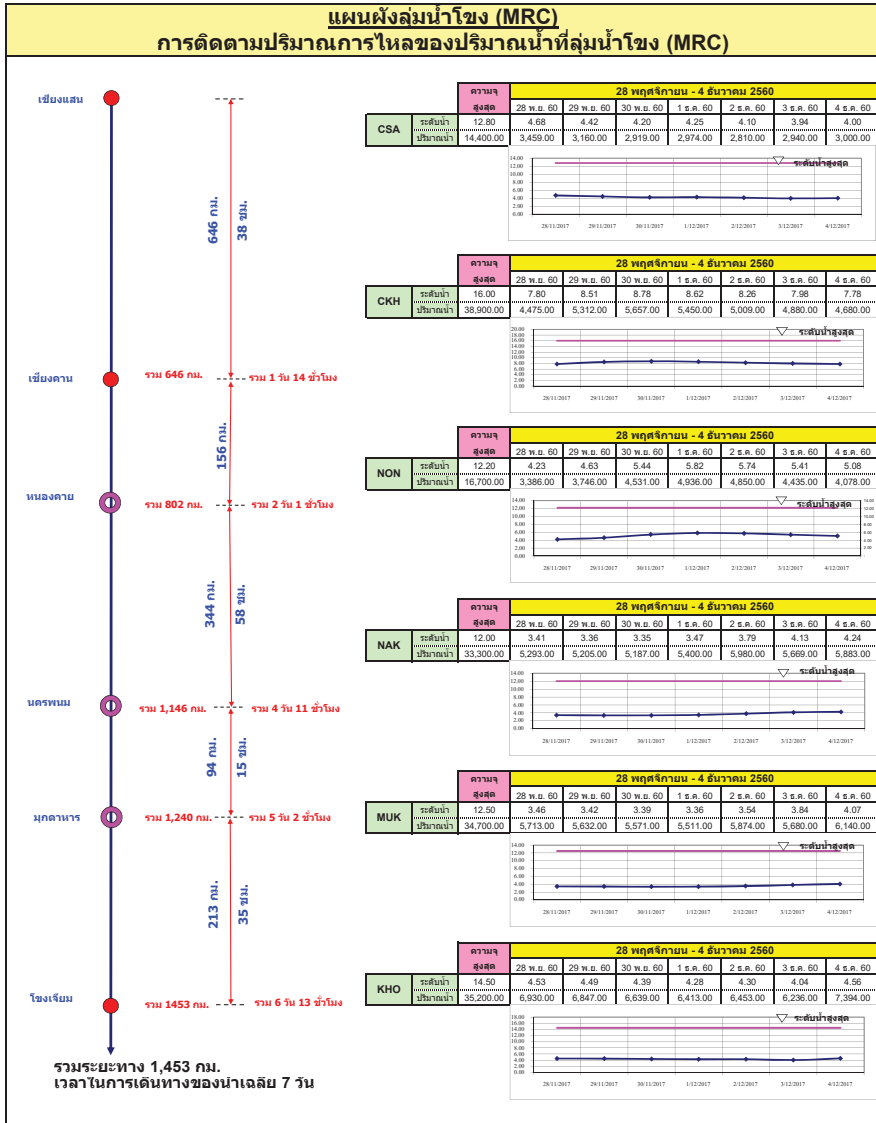
ลำดับของเขื่อนตามปริมาณน้ำใช้การได้

- ภูมิพล 2.ศรีนครินทร์ 3.สิริกิติ์ 4.วชิราลงกรณ 5.รัชชประภา
- ลำปาว 7.ลูนรัตน์ 8.บางลาง 9.สิรินธร 10.ป่าสัก

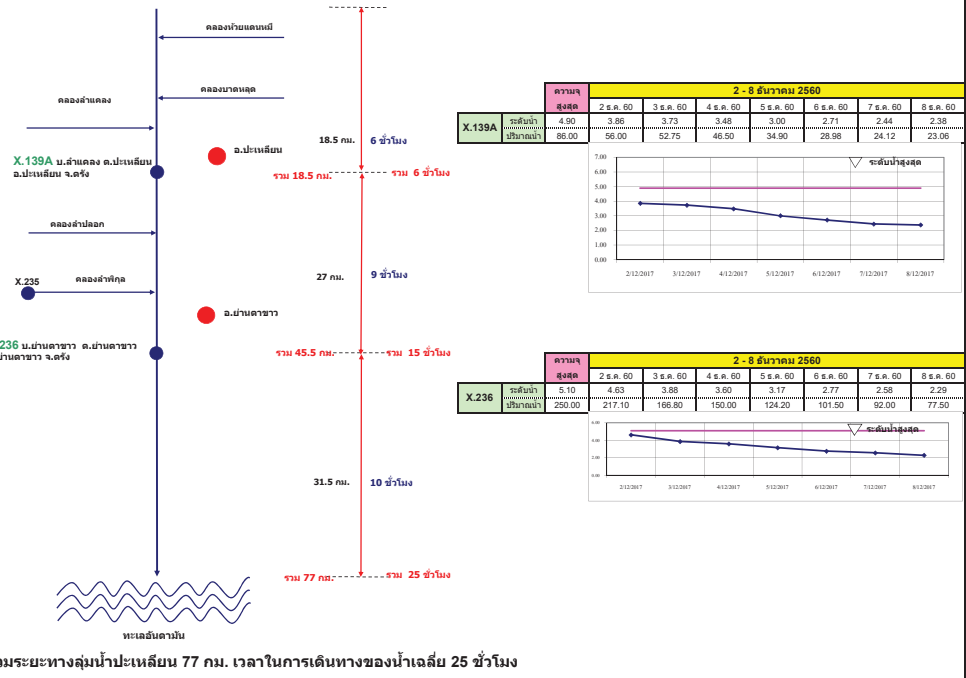
สถานการณ์น้ำในลำน้ำ



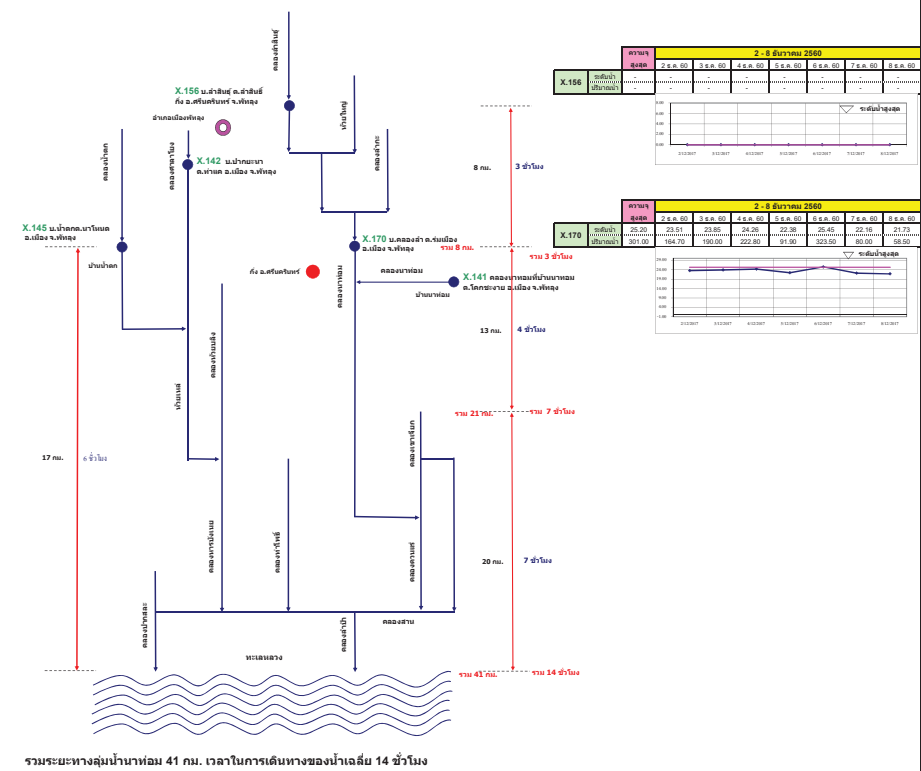


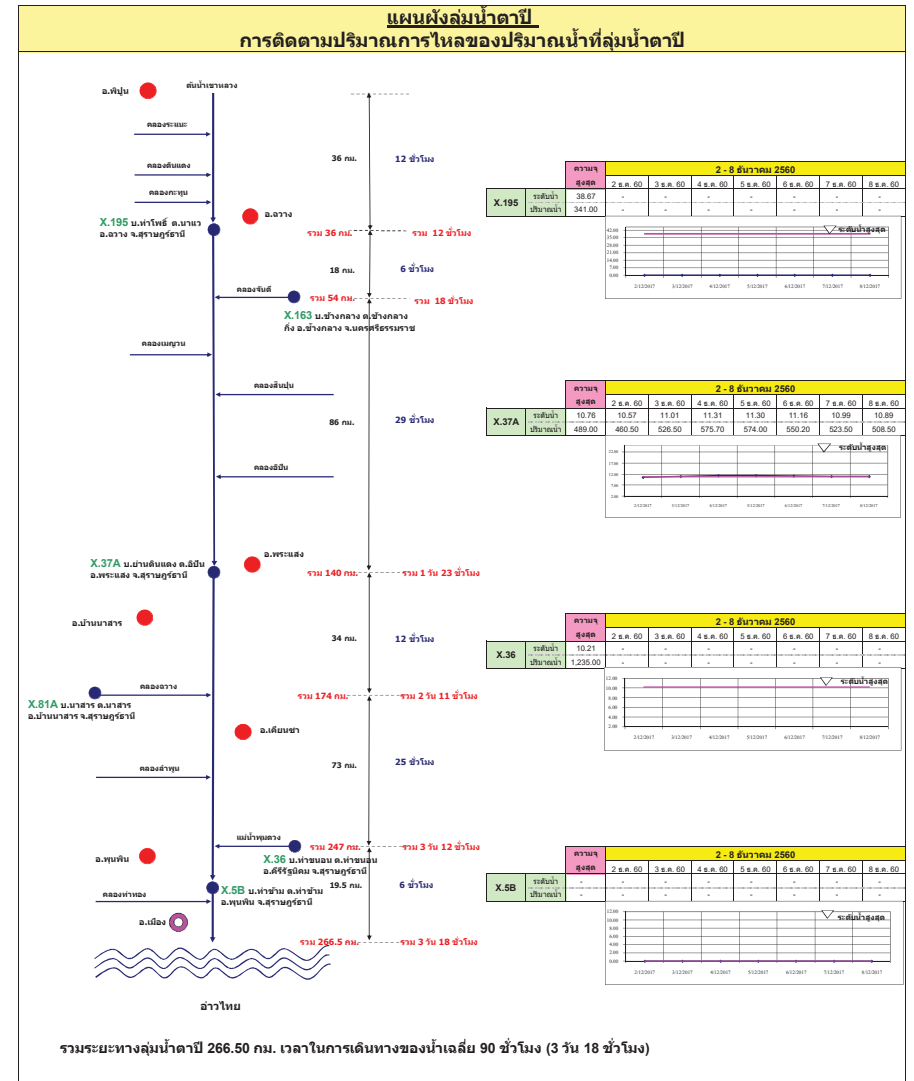
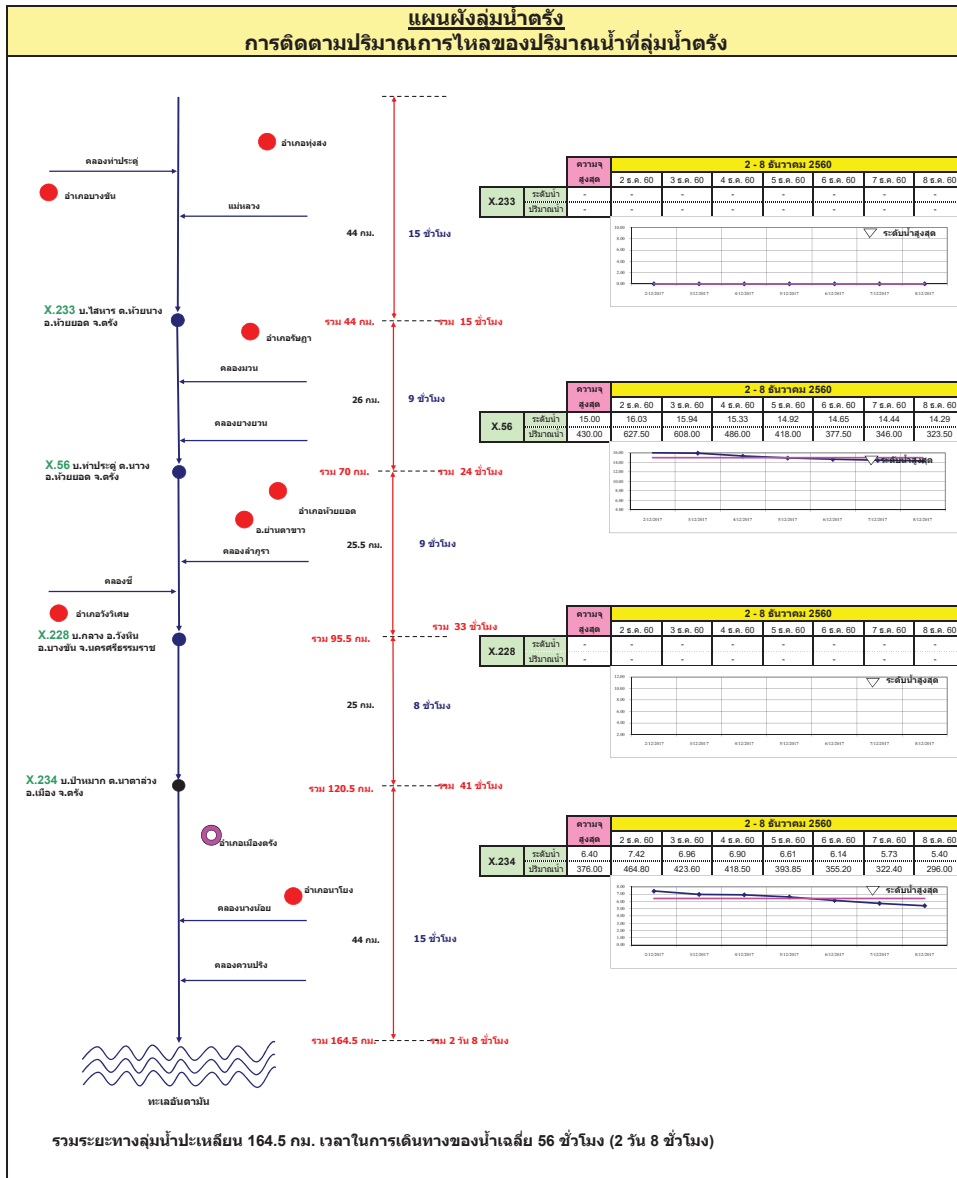


แผนผังลุ่มน้ำปะเหลียน การติดตามปริมาณการไหลของปริมาณน้ำที่ลุ่มน้ำปะเหลียน

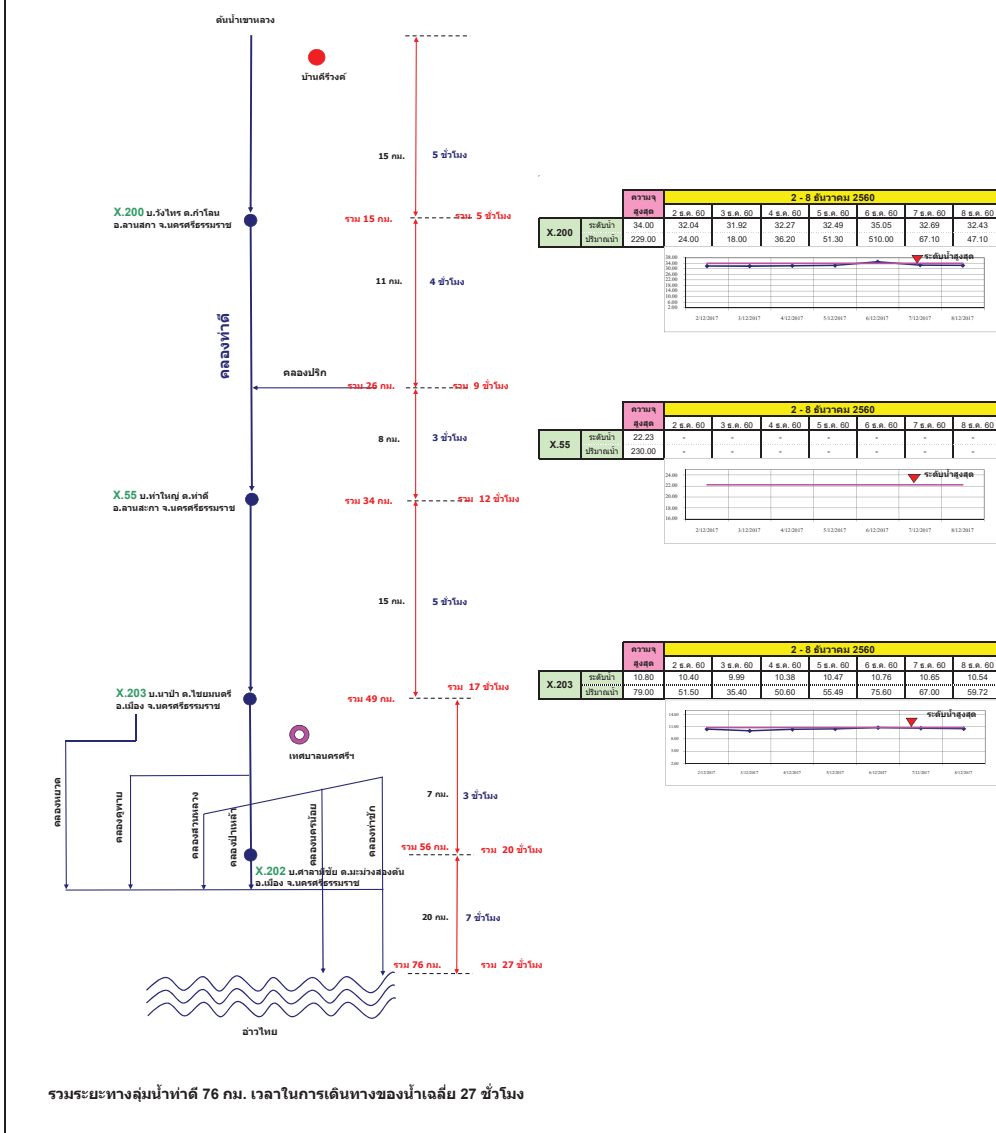


แผนผังลุ่มน้ำน่านท่อม (พิทลุง) การติดตามปริมาณการไหลของปริมาณน้ำที่ลุ่มน้ำน่านท่อม (พิทลุง)

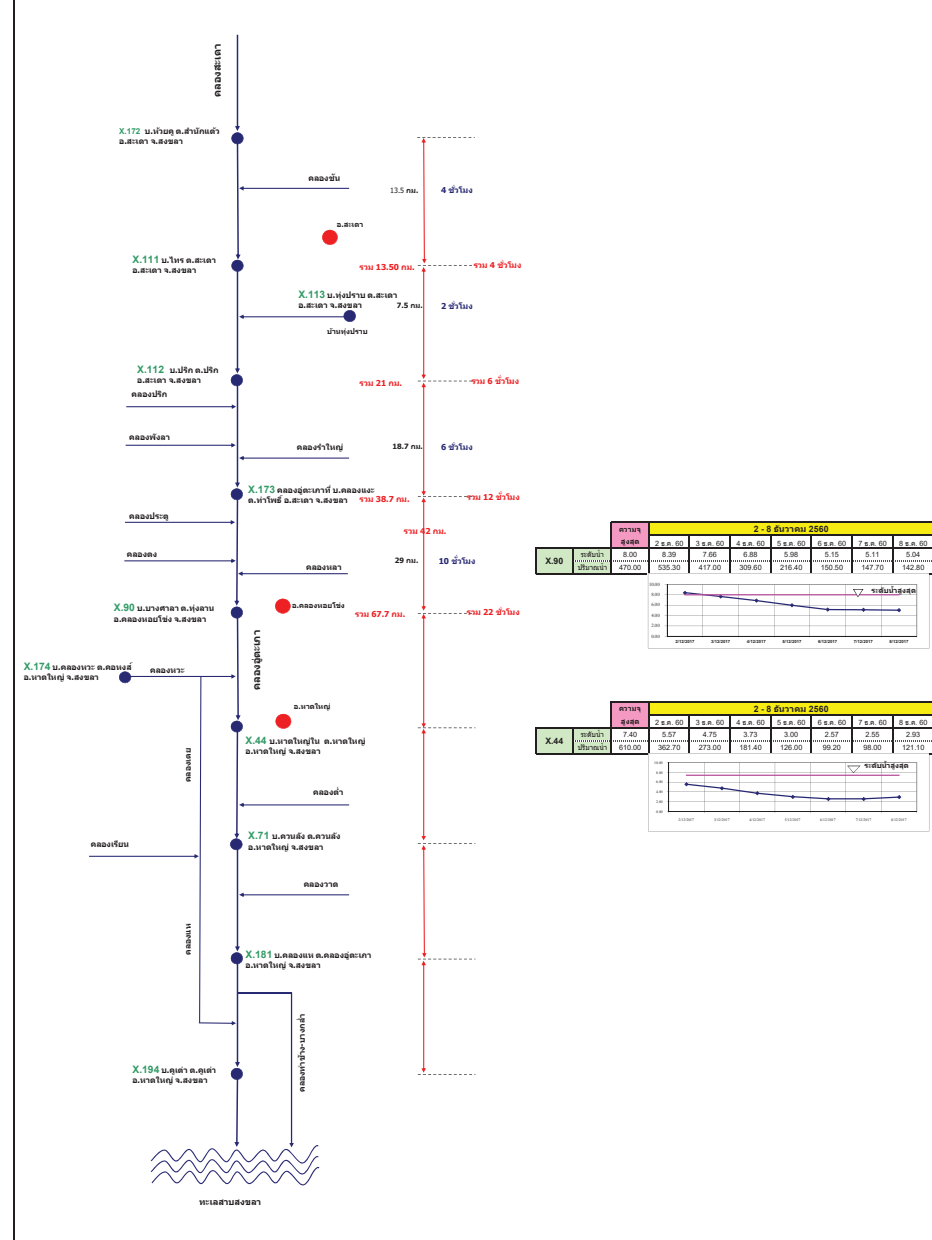




แผนผังลุ่มน้ำท่าดี (นครศรีธรรมราช)
การติดตามปริมาณการไหลของปริมาณน้ำที่ลุ่มน้ำท่าดี (นครศรีธรรมราช)



แผนผังลุ่มน้ำคลองจืดตะเกา
การติดตามปริมาณการไหลของปริมาณน้ำที่ลุ่มน้ำคลองจืดตะเกา

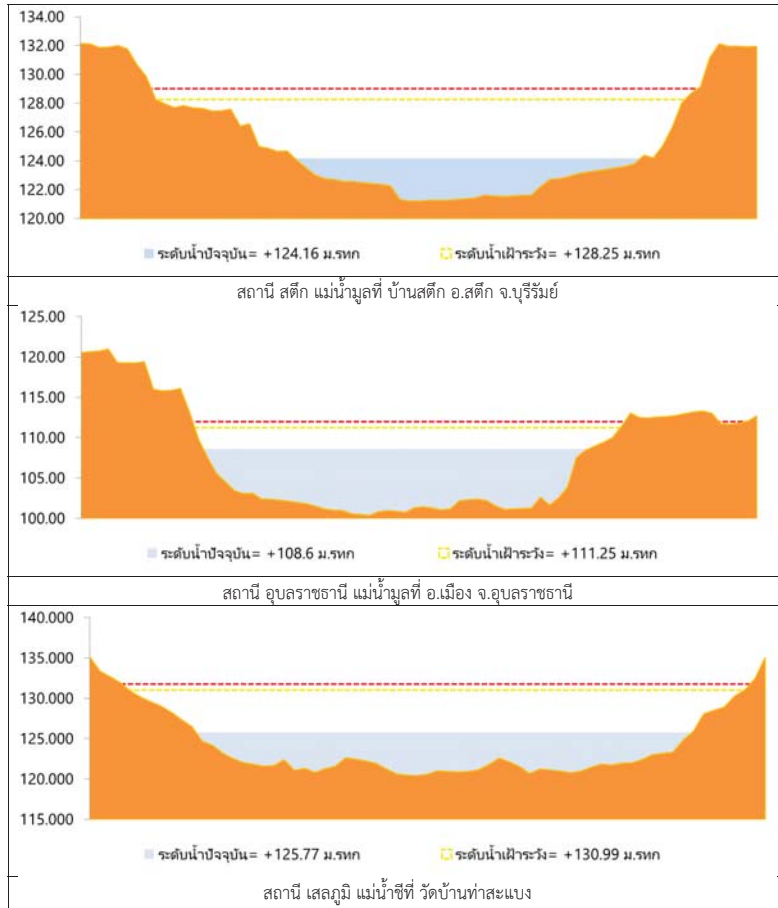


รายงานสถานการณ์น้ำ
รายลุ่มน้ำ

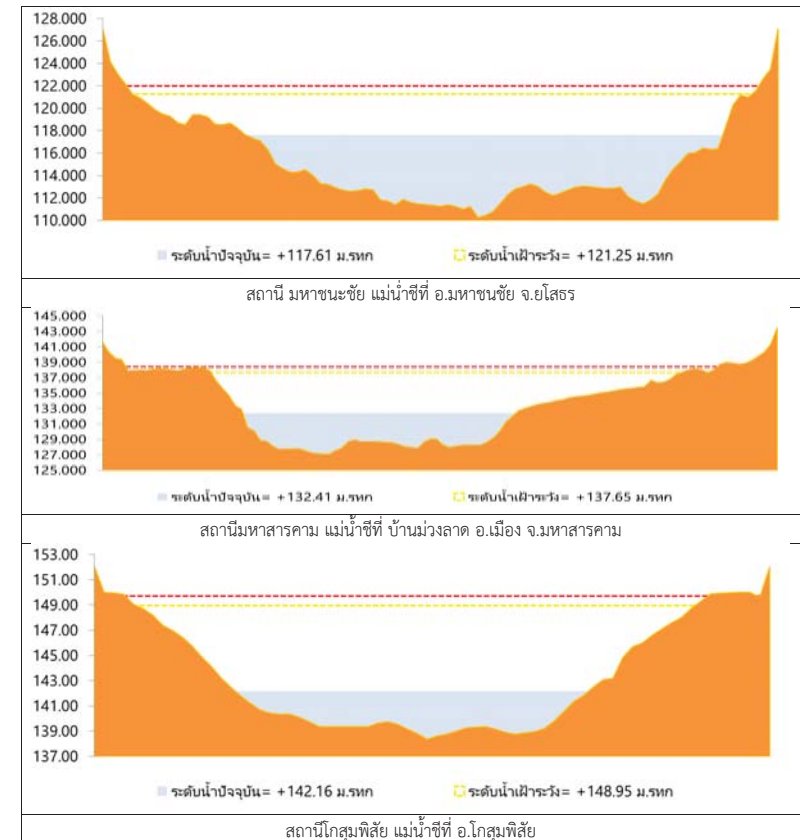




2.1 ระดับน้ำในลำน้ำ



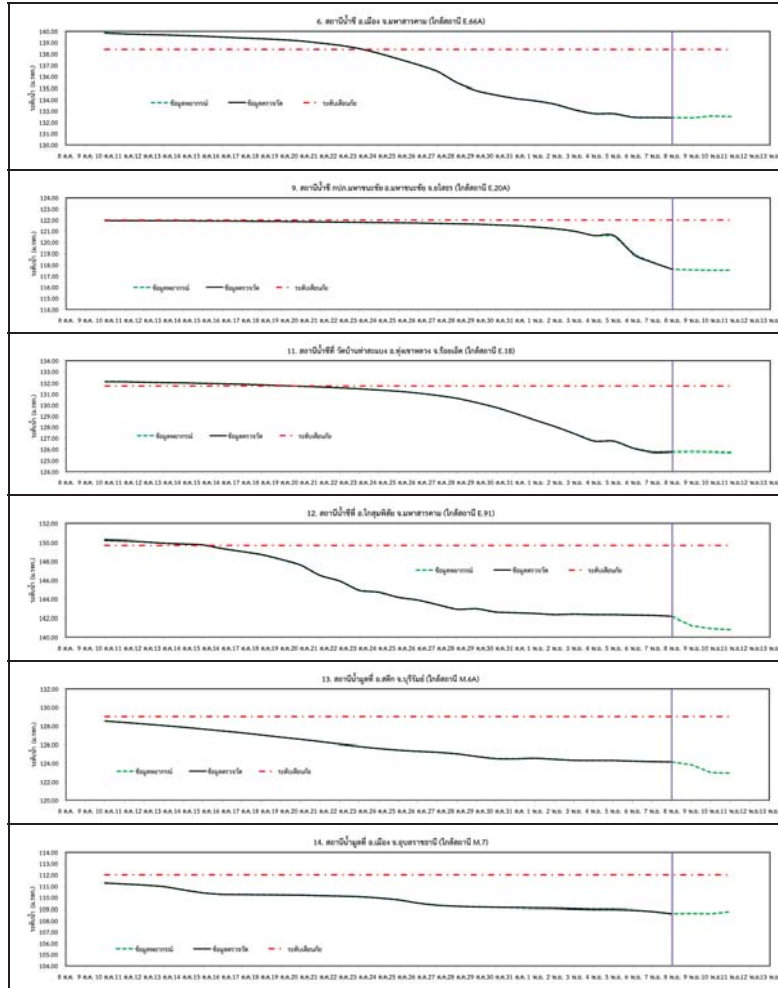
รูปที่ 2 กราฟระดับน้ำในลำน้ำ



รูปที่ 2 กราฟระดับน้ำในลำน้ำ (ต่อ)



3. ผลการวิเคราะห์สถานการณ์น้ำ



รูปที่ 3 กราฟระดับน้ำย้อนหลัง 30 วัน และค่าพยากรณ์



4. สรุปลสถานการณ์ ระดับน้ำอยู่ในเกณฑ์ปกติ

รายงานระดับน้ำจากกล้อง
CCTV



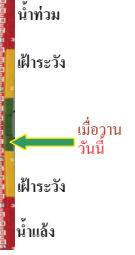
รายงานระดับน้ำจากกล้อง CCTV
ณ. วันที่ 8 ธันวาคม พ.ศ. 2560



สรุปสถานการณ์น้ำในลำน้ำสายหลัก

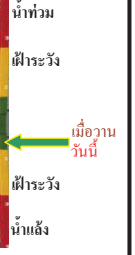
สะพานพระแม่ย่า - อ.เมือง จ.สุโขทัย (ลุ่มน้ำยม) สถานการณ์น้ำปกติ
สะพานนครน่านพัฒนา อ.เมือง จ.น่าน (ลุ่มน่าน) สถานการณ์น้ำปกติ
เทศบาล ต.นาแก - อ.นาแก จ.นครพนม (ห้วยน้ำก่ำ/โขงอีสาน) สถานการณ์น้ำปกติ
บ้านเหล่านาชุม - อ.เมือง จ.ขอนแก่น (ลุ่มน้ำชี) สถานการณ์น้ำปกติ
สตึก - อ.สตึก จ.บุรีรัมย์ (ลุ่มน้ำมูล) สถานการณ์น้ำปกติ
เสนา อ.เสนา จ.พระนครศรีอยุธยา (ลุ่มน้ำเจ้าพระยา) สถานการณ์น้ำปกติ
วัดพระรูป - อ.เมือง จ.สุพรรณบุรี (ลุ่มน้ำท่าจีน) สถานการณ์น้ำปกติ
เทศบาลเมืองเพชรบุรี - อ.เมือง จ.เพชรบุรี (ลุ่มน้ำเพชรบุรี) สถานการณ์น้ำปกติ
สถานีอุตตะกาดอนล่าง - อ.หาดใหญ่ จ.สงขลา (ลุ่มน้ำทะเลสาบสงขลา) สถานการณ์น้ำปกติ

สะพานพระแม่ย่า - อ.เมือง จ.สุโขทัย (ลุ่มน้ำยม)



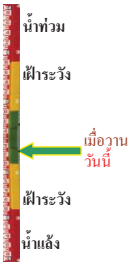
ระดับน้ำปัจจุบัน	46.05 ม.รทก.
ระดับตลิ่งต่ำสุด	48.59 ม.รทก.
ระดับท้องน้ำ	41.13 ม.รทก.

สะพานบ้านโพทะเล - อ.โพทะเล จ.พิจิตร (ลุ่มน้ำยม)



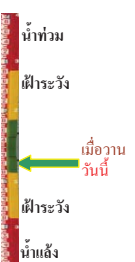
ระดับน้ำปัจจุบัน	26.35 ม.รทก.
ระดับตลิ่งต่ำสุด	31.63 ม.รทก.
ระดับท้องน้ำ	20.59 ม.รทก.

สะพานนครน่านพัฒนา อ.เมือง จ.น่าน (ลุ่มน่าน)



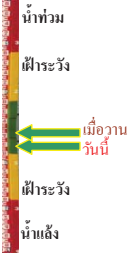
ระดับน้ำปัจจุบัน	192.40 ม.รทก.
ระดับตลิ่งต่ำสุด	197.73 ม.รทก.
ระดับท้องน้ำ	190.94 ม.รทก.

สถานีห้วยหลวง - อ.เมือง จ.อุดรธานี (ลุ่มน้ำโขง)



ระดับน้ำปัจจุบันต่ำกว่าสถาพ	
ระดับตลิ่งต่ำสุด	169.93 ม.รทก.
ระดับท้องน้ำ	166.69 ม.รทก.

สถานีแม่ไม้เลย - อ.เมือง จ.เลย (ลุ่มน้ำโขง)



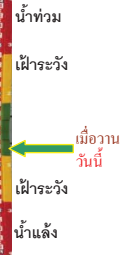
ระดับน้ำปัจจุบัน	230.30 ม.รทก.
ระดับตลิ่งต่ำสุด	- ม.รทก.
ระดับท้องน้ำ	- ม.รทก.

สถานีหัวฝาย - อ.แม่อาย จ.เชียงใหม่ (แม่สาย/โขง)



ระดับน้ำปัจจุบันต่ำกว่าสถาพ	
ระดับตลิ่งต่ำสุด	- ม.รทก.
ระดับท้องน้ำ	394.87 ม.รทก.

สง.ส่วนอุทกหนองคาย - อ.เมือง จ.หนองคาย (ลุ่มน้ำโขง)



ระดับน้ำปัจจุบันต่ำกว่าสถาพ	
ระดับตลิ่งต่ำสุด	166.65 ม.รทก.
ระดับท้องน้ำ	149.20 ม.รทก.

วัดทุ่งธาตุ - อ.โพนพิสัย จ.หนองคาย (ห้วยหลวง/โขงอีสาน)



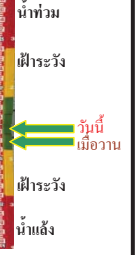
ระดับน้ำปัจจุบัน	152.00 ม.รทก.
ระดับตลิ่งต่ำสุด	159.43 ม.รทก.
ระดับท้องน้ำ	147.95 ม.รทก.

บ้านศาลปากน้ำ - อ.ท่าอุเทน จ.นครพนม (แม่น้ำสงคราม/ลุ่มน้ำโขงอีสาน)



ระดับน้ำปัจจุบันต่ำกว่าสถาพ	
ระดับตลิ่งต่ำสุด	142.11 ม.รทก.
ระดับท้องน้ำ	131.25 ม.รทก.

เทศบาล ต.นาแก - อ.นาแก จ.นครพนม (ห้วยน้ำก่ำ/โขงอีสาน)

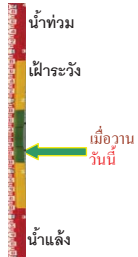


ระดับน้ำปัจจุบัน	143.03 ม.รทก.
ระดับตลิ่งต่ำสุด	144.35 ม.รทก.
ระดับท้องน้ำ	138.09 ม.รทก.

ร.ร.เทศบาล 4 - อ.เมือง จ.นครราชสีมา
(ลำตะคอง/มูล)



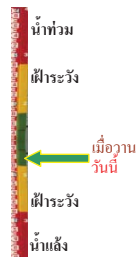
ระดับน้ำปัจจุบันต่ำกว่าตลิ่ง
ระดับตลิ่งต่ำสุด 178.00 ม.รทก.
ระดับท้องน้ำ - ม.รทก.



สตึก - อ.สตึก จ.บุรีรัมย์
(คู่น้ำมูล)



ระดับน้ำปัจจุบันต่ำกว่าตลิ่ง
ระดับตลิ่งต่ำสุด 128.76 ม.รทก.
ระดับท้องน้ำ 121.50 ม.รทก.



เชิงสะพานสิงห์บุรี - อ.เมือง จ.สิงห์บุรี
(คู่น้ำเจ้าพระยา)



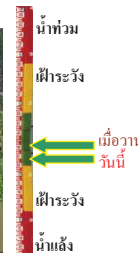
ระดับน้ำปัจจุบัน 3.20 ม.รทก.
ระดับตลิ่งต่ำสุด 11.50 ม.รทก.
ระดับท้องน้ำ -2.14 ม.รทก.



บ้านยางมณี - อ.โพธิ์ทอง จ.อ่างทอง
(คู่น้ำเจ้าพระยา)



ระดับน้ำปัจจุบัน 4.21 ม.รทก.
ระดับตลิ่งต่ำสุด - ม.รทก.
ระดับท้องน้ำ - ม.รทก.



บ้านป้อม - อ.พระนครศรีอยุธยา
จ.พระนครศรีอยุธยา (คู่น้ำเจ้าพระยา)



ระดับน้ำปัจจุบัน 1.80 ม.รทก.
ระดับตลิ่งต่ำสุด - ม.รทก.
ระดับท้องน้ำ - ม.รทก.



เสนา - อ.เสนา จ.พระนครศรีอยุธยา
(คู่น้ำเจ้าพระยา)



ระดับน้ำปัจจุบัน 1.70 ม.รทก.
ระดับตลิ่งต่ำสุด - ม.รทก.
ระดับท้องน้ำ - ม.รทก.



สะพานปรีดีชัย - อ.เมือง จ.พระนครศรีอยุธยา
(คู่น้ำเจ้าพระยา)



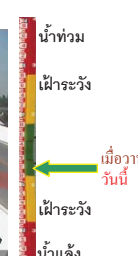
ระดับน้ำปัจจุบัน 0.00 ม.รทก.
ระดับตลิ่งต่ำสุด - ม.รทก.
ระดับท้องน้ำ - ม.รทก.



สะพานบุญรัตนประชาคุณวัฒน์ - อ.สามพราน
จ.นครปฐม (คู่น้ำท่าจีน)



ระดับน้ำปัจจุบัน 1.28 ม.รทก.
ระดับตลิ่งต่ำสุด 1.46 ม.รทก.
ระดับท้องน้ำ -7.22 ม.รทก.



สะพานวัดพระรูป อ.เมือง จ.สุพรรณบุรี
(คู่น้ำท่าจีน)



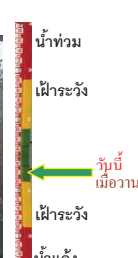
ระดับน้ำปัจจุบัน 2.75 ม.รทก.
ระดับตลิ่งต่ำสุด 3.32 ม.รทก.
ระดับท้องน้ำ -0.56 ม.รทก.



สะพานข้ามแม่น้ำท่าจีน ทางหลวง3365
อ.สามชุก จ.สุพรรณบุรี (คู่น้ำท่าจีน)



ระดับน้ำปัจจุบัน 4.86 ม.รทก.
ระดับตลิ่งต่ำสุด 5.70 ม.รทก.
ระดับท้องน้ำ 0.46 ม.รทก.



สะพานสามง่าม-ท่าโบสถ์ อ.หันคา
จ.ชัยนาท (คู่น้ำท่าจีน)



ระดับน้ำปัจจุบัน 11.82 ม.รทก.
ระดับตลิ่งต่ำสุด 13.14 ม.รทก.
ระดับท้องน้ำ 10.08 ม.รทก.




ร.ร.อนุบาลบางสะพาน - อ.บางสะพาน จ.ประจวบคีรีขันธ์
(คลองบางสะพาน/ชายฝั่งทะเลตะวันตก)



ระดับน้ำปัจจุบัน 1.15 ม.รทก.
ระดับตลิ่งต่ำสุด 4.16 ม.รทก.
ระดับท้องน้ำ -0.14 ม.รทก.




สกจ.สุราษฎร์ธานี - อ.เมือง จ.สุราษฎร์ธานี
(ลุ่มน้ำตาปี)




ระดับน้ำปัจจุบันอยู่ต่ำกว่าสถาพ
ระดับตลิ่งต่ำสุด 2.60 ม.รทก.
ระดับท้องน้ำ -8.58 ม.รทก.

สถานีอุตะเถาตอนล่าง - อ.หาดใหญ่ จ.สงขลา
(ลุ่มน้ำทะเลสาบสงขลา)




ระดับน้ำปัจจุบัน 2.40 ม.รทก.
ระดับตลิ่งต่ำสุด 8.93 ม.รทก.
ระดับท้องน้ำ -1.93 ม.รทก.

สถานีคลองตะโหมด - อ.ตะโหมด จ.พัทลุง
(ลุ่มน้ำทะเลสาบสงขลา)



ระดับน้ำปัจจุบัน 23.80 ม.รทก.
ระดับตลิ่งต่ำสุด 27.94 ม.รทก.
ระดับท้องน้ำ 20.52 ม.รทก.

สถานีลำปำ - อ.เมือง จ.พัทลุง
(ลุ่มน้ำทะเลสาบสงขลา)



ระดับน้ำปัจจุบัน 1.20 ม.รทก.
ระดับตลิ่งต่ำสุด 1.15 ม.รทก.
ระดับท้องน้ำ -2.86 ม.รทก.

<http://mekhala.dwr.go.th>

จังหวัด	สถานที่ตั้งกล้อง	แม่น้ำ/ลุ่มน้ำ	วิกฤติน้ำแล้ง	วิกฤติน้ำท่วม	ระดับน้ำ (ม.รทก.) พ.ศ.2560			สถานการณ์
			ระดับน้อยกว่า	ระดับมากกว่า	6 ธ.ค.	7 ธ.ค.	8 ธ.ค.	
จ.สุโขทัย	สะพานพระเมเย์ อ.เมือง	ยม	42.48	48.59	46.20	46.05	46.05	น้ำปกติ
จ.พิจิตร	สะพานโพทะเล อ.โพทะเล	ยม	22.58	30.63	26.65	26.35	26.35	น้ำปกติ
จ.น่าน	สะพานครน่านพัฒนา อ.เมือง	น่าน	192.17	197.73	192.40	192.40	192.40	น้ำปกติ
จ.อุดรธานี	สถานีห้วยหลวง อ.เมือง	โขง	-	-	N/A	N/A	N/A	น้ำปกติ
จ.เลย	สถานีแม่น้ำเลย อ.เมือง	โขง	-	-	230.50	230.70	230.30	น้ำปกติ
จ.เชียงราย	สถานีห้วยฝาย อ.แม่สาย	แม่สาย/โขง	395.79	396.50	N/A	N/A	N/A	น้ำปกติ
จ.หนองคาย	สง.ส่วนอุทกหนองคาย อ.เมือง	โขง	157.85	166.70	N/A	N/A	N/A	น้ำปกติ
จ.หนองคาย	วัดทุ่งธาตุ อ.โพนพิสัย	ห้วยหลวง/โขงอีสาน	150.50	159.43	N/A	N/A	N/A	น้ำปกติ
จ.นครพนม	บ้านตาลปากน้ำ อ.ท่าอุเทน	น้ำสงคราม/โขงอีสาน	133.42	141.02	N/A	N/A	N/A	น้ำปกติ
จ.นครพนม	เทศบาล ต.นาแก อ.นาแก	ห้วยน้ำท่า/โขงอีสาน	139.05	142.42	142.98	142.93	143.03	น้ำปกติ
จ.นครราชสีมา	ร.ร.เทศบาล 4 อ.เมือง	ลำตะคอง/มูล	174.60	178.00	N/A	N/A	N/A	น้ำปกติ
จ.บุรีรัมย์	สตึก อ.สตึก	มูล	123.13	128.76	N/A	N/A	N/A	น้ำปกติ
จ.สิงห์บุรี	เชิงสะพานสิงห์บุรี อ.เมือง	เจ้าพระยา	3.45	11.50	3.30	3.20	3.20	น้ำปกติ
จ.อ่างทอง	บ้านยางมณี อ.โพธิ์ทอง	เจ้าพระยา	-	9.11	4.91	4.41	4.21	น้ำปกติ
จ.พระนครศรีอยุธยา	บ้านป้อม อ.พระนครศรีอยุธยา	เจ้าพระยา	-	-	1.50	1.60	1.80	น้ำปกติ
จ.พระนครศรีอยุธยา	อ.เสนา	น้อย/เจ้าพระยา	2.00	5.00	2.00	1.90	1.70	น้ำปกติ
จ.พระนครศรีอยุธยา	สะพานปรีดี อ.พระนครศรีอยุธยา	เจ้าพระยา	-	-	0.25	-1.30	0.00	น้ำปกติ
จ.นครปฐม	สะพานสุรรัตน์ประชานุวัด อ.สามพราน	ท่าจีน	-5.59	-0.30	1.53	1.28	1.28	น้ำปกติ
จ.สุพรรณบุรี	สะพานวัดพระรูป อ.เมือง	ท่าจีน	-1.26	2.75	2.80	2.80	2.19	น้ำปกติ
จ.สุพรรณบุรี	สะพานข้ามแม่น้ำท่าจีน อ.สามชุก	ท่าจีน	1.55	5.18	4.86	4.86	4.86	น้ำปกติ
จ.ชัยนาท	สะพานสามงามท่าโบสถ์ อ.หันคา	ท่าจีน	10.69	12.83	12.02	12.82	11.82	น้ำปกติ
จ.จันทบุรี	ตรงข้ามวัดจันทาราม อ.เมือง	จันทบุรี/อ่าวไทย	0.20	3.73	N/A	N/A	N/A	น้ำปกติ
จ.ประจวบคีรีขันธ์	ร.ร.อนุบาลบางสะพาน อ.บางสะพาน	คลองบางสะพาน/ชายฝั่งทะเลตะวันตก	-	3.30	1.60	1.50	1.15	น้ำปกติ
จ.สุราษฎร์ธานี	สกจ.สุราษฎร์ธานี อ.เมือง	ตาปี	-	2.28	N/A	N/A	N/A	น้ำปกติ
จ.สงขลา	สถานีอุตะเถาตอนล่าง อ.หาดใหญ่	ทะเลสาบสงขลา	-	-	2.60	2.55	2.40	น้ำปกติ
จ.พัทลุง	สถานีคลองตะโหมด อ.ตะโหมด	ทะเลสาบสงขลา	-	-	24.30	24.00	23.80	น้ำปกติ
จ.พัทลุง	สถานีลำปำ อ.เมือง	ทะเลสาบสงขลา	-	-	1.35	1.30	1.20	น้ำท่วม

<http://mekhala.dwr.go.th>

****ม.รทก.** คือ เมตรเทียบกับระดับน้ำทะเลปานกลาง

****ระดับน้ำทะเลปานกลาง** (Mean Sea Level) หรือ ร.ท.ก. เป็นค่าการวัด ระดับน้ำทะเลขึ้นสูงสุด (High Tide : HT) และลงต่ำสุด (Low Tide : LT) ของแต่ละวันในช่วงระยะเวลาที่กำหนด แล้วนำค่ามาเฉลี่ยเป็นระดับน้ำทะเลปานกลาง สำหรับระยะเวลาที่ทำการรังวัดโดยทั่วไปจะต้องวัดเป็นเวลา ๑๘.๖ ปี ตามวัฏจักรของน้ำ ระดับน้ำทะเลปานกลางของแต่ละบริเวณทั่วโลกอาจจะมีค่าสูงไม่เท่ากัน

ในประเทศไทยใช้เวลาในการวัด ๕ ปี โดยเลือกที่ตำบลเกาะหลัก จังหวัดประจวบคีรีขันธ์ เป็นที่วัด แล้วนำมาหาค่าเฉลี่ย เพื่อใช้เป็นค่าระดับน้ำทะเลปานกลาง ให้มีค่า ๐.๐๐๐ เมตร ทำการถ่ายโยงมายังหมุด BM-A (ซึ่งถือว่าเป็นหมุดหลักฐานหมุดแรกของประเทศไทย) ซึ่งมีค่าระดับน้ำทะเลปานกลาง ๑.๔๔๗๗ เมตร