



รายงานสถานการณ์น้ำ ศูนย์ป้องกันวิกฤติน้ำ กรมทรัพยากรน้ำ วันพฤหัสบดีที่ ๑๔ ธันวาคม ๒๕๖๐

สภาวะอากาศ ประเทศไทยตอนบนมีอุณหภูมิสูงขึ้น ๑-๒ องศาเซลเซียส แต่ยังคงมีอากาศเย็นกับมีหมอกในตอนเช้า สำหรับภาคใต้มีฝนน้อย และคลื่นลมบริเวณอ่าวไทยตอนล่างมีกำลังอ่อนลง โดยมีคลื่นสูง ๑-๒ เมตร

สถานการณ์น้ำ

กรมอุตุนิยมวิทยา เผยภาคเหนือ'หนาว ๙ องศา 'ภาคใต้'ฝนน้อย-คลื่นลมเบา
กรมป้องกันและบรรเทาสาธารณภัย สรุบน้ำท่วมได้ ๕ จังหวัดยังอ่วม ชาวบ้านเดือดร้อนกว่า ๑.๕ แสนครัวเรือน
จ.อ่างทอง ชาวนาอ่างทองผวาหลังน้ำเจ้าพระยาลดเร็ววันแล้ง
จ.นครศรีธรรมราช น้ำค้างทุ่งลุ่มน้ำปากพนังลดฮวบหลังน้ำทะเลลงต่ำสุด
จ.ตรัง ผู้ว่าตรัง เผย น้ำท่วมคลี่คลายแล้ว ๙๕%
จ.พัทลุง ระดับน้ำเริ่มลดลงอย่างต่อเนื่อง ชาวบ้านต่างอพยพกลับเข้าบ้านแล้ว
จ.สงขลา รร.สงขลายังปิดอีก ๒๑ แห่ง ส่วนที่เปิดต้องใช้วัดสอนแทน
(หมายเหตุ ข้อมูลข่าวจาก ไอ เอ็น เอ็น เดลินิวส์ ผู้จัดการ)

สถานการณ์น้ำต่างประเทศ

การช่วยเหลือ

สถานการณ์น้ำ

ระดับน้ำในแม่น้ำโขง : MRC: Mekong River Commission ณ วันที่ ๑๑ ธันวาคม ๒๕๖๐

สถานี	ระดับตลิ่ง	ระดับน้ำ ๔ ธ.ค. ๖๐	ระดับน้ำ ๑๑ ธ.ค.๖๐	+สูงกว่าตลิ่ง -ต่ำกว่าตลิ่ง
อ.เชียงแสน จ.เชียงราย	๑๒.๘๐	๔.๐๐	๓.๘๗	-๘.๙๓
อ.เชียงคาน จ.เลย	๑๖.๐๐	๗.๗๘	๗.๒๖	-๘.๗๔
อ.เมือง จ.หนองคาย	๑๒.๒๐	๕.๐๘	๔.๑๖	-๘.๐๔
อ.เมือง จ.นครพนม	๑๒.๐๐	๔.๒๔	๓.๓๕	-๘.๖๕
อ.เมือง จ.มุกดาหาร	๑๒.๕๐	๔.๐๗	๓.๔๐	-๙.๑๐
อ.โขงเจียม จ.อุบลราชธานี	๑๔.๕๐	๔.๕๖	๔.๑๓	-๑๐.๓๗

หมายเหตุ : ระดับ (รสม.) ข้อมูลจาก <http://www.dwr.go.th/>

ระดับน้ำ-ลุ่มน้ำเสาบสงขลา ลุ่มน้ำทะเลสาบสงขลา ปัจจุบันสถานการณ์น้ำในลำน้ำโดยทั่วไประดับน้ำมีแนวโน้มลดลงยังคงต้องติดตามสถานการณ์น้ำอย่างใกล้ชิด (ข้อมูลวันที่ ๘ ธ.ค.๒๕๖๐ ที่มา กรมทรัพยากรน้ำ) สถานีคลองอู่ตะเภาตอนบน อ.สะเดา จ.สงขลา สถานีคลองอู่ตะเภาตอนล่าง อ.หาดใหญ่ จ.สงขลา สถานีคลองรัตภูมิ อ.รัตภูมิ จ.สงขลา สถานีคลองตะโหมด อ. ตะโหมด จ.พัทลุง สถานีคลองนาท่อม อ.เมือง จ.พัทลุง สถานีคลองท่าแนะ อ.ศรีบรรพต จ.พัทลุงสถานีลำป่า อ.เมือง จ.พัทลุงวัดปริมาณน้ำได้ ๑๕.๘๕ ๒.๔๕ ๑๔.๘๑ ๒๓.๒๔ ๒๑.๕๙ ๓๔.๕๓ และ ๑.๑๙ ลบม/วินาที



สถานีตรวจวัดระดับน้ำ (CCTV) ณ วันที่ ๗ ธันวาคม ๒๕๖๐ การตรวจวัดระดับน้ำจากกล้อง (CCTV) ระดับน้ำส่วนใหญ่ อยู่ในเกณฑ์ปกติ ยกเว้นสถานีลำป่า อ.เมือง จ.พัทลุง อยู่ในเกณฑ์น้ำท่วม

จังหวัด	สถานที่ตั้งกล้อง	แม่น้ำ/ลำน้ำ	วิกฤติ	วิกฤติ	ระดับน้ำ (ม.รทก.)			สถานการณ์	หมายเหตุ
			น้ำแล้ง	น้ำท่วม	พ.ศ.2560	4 ธ.ค.	6 ธ.ค.		
			ระดับน้อยกว่า	ระดับมากกว่า					
จ.สุโขทัย	สะพานพระแม่ย่า อ.เมือง	ยม	42.48	48.59	46.35	46.20	46.05	น้ำปกติ	↓
จ.พิจิตร	สะพานโพทะเล อ.โพทะเล	ยม	22.58	30.63	26.90	26.65	26.35	น้ำปกติ	↓
จ.น่าน	สะพานนครน่านพัฒนา อ.เมือง	น่าน	192.17	197.73	192.40	192.40	192.40	น้ำปกติ	↔
จ.อุดรธานี	สถานีห้วยหลวง อ.เมือง	โขง	-	-	N/A	N/A	N/A	น้ำปกติ	↔
จ.เลย	สถานีแม่น้ำเลย อ.เมือง	โขง	-	-	230.50	230.50	230.70	น้ำปกติ	↑
จ.เชียงราย	สถานีห้วยฝ้าย อ.แม่สาย	แม่สาย/โขง	395.79	396.50	N/A	N/A	N/A	น้ำปกติ	↔
จ.หนองคาย	สูง ส่วนอุทกหนองคาย อ.เมือง	โขง	157.85	166.70	N/A	N/A	N/A	น้ำปกติ	↔
จ.หนองคาย	วัดทุ่งธาตุ อ.โพนพิสัย	ห้วยหลวง/โขงอีสาน	150.50	159.43	N/A	N/A	N/A	น้ำปกติ	↔
จ.นครพนม	บ้านตาลปากน้ำ อ.ท่าอุเทน	น้ำสงคราม/โขงอีสาน	133.42	141.02	N/A	N/A	N/A	น้ำปกติ	↔
จ.นครพนม	เทศบาล ต.นาแก อ.นาแก	ห้วยน้ำก่ำ/โขงอีสาน	139.05	142.42	142.83	142.98	142.93	น้ำปกติ	↓
จ.นครราชสีมา	ร.ร.เทศบาล 4 อ.เมือง	ลำตะคอง/มูล	174.60	178.00	N/A	N/A	N/A	น้ำปกติ	↔
จ.บุรีรัมย์	สตึก อ.สตึก	มูล	123.13	128.76	N/A	N/A	N/A	น้ำปกติ	↔
จ.สิงห์บุรี	เชิงสะพานสิงห์บุรี อ.เมือง	เจ้าพระยา	3.45	11.50	4.20	3.30	3.20	น้ำปกติ	↓
จ.อ่างทอง	บ้านยางมณี อ.โพธิ์ทอง	เจ้าพระยา	-	9.11	4.91	4.91	4.41	น้ำปกติ	↓
จ. พระนครศรีอยุธยา	บ้านป้อม อ.พระนครศรีอยุธยา	เจ้าพระยา	-	-	1.60	1.50	1.60	น้ำปกติ	↑
จ. พระนครศรีอยุธยา	อ.เสนา	น้อย/เจ้าพระยา	2.00	5.00	2.30	2.00	1.90	น้ำปกติ	↓
จ. พระนครศรีอยุธยา	สะพานปรีดีอ.พระนครศรีอยุธยา	เจ้าพระยา	-	-	0.45	0.25	-1.30	น้ำปกติ	↓
จ.นครปฐม	สะพานบุรีรัตนประชนวัดมื่น อ.สามพราน	ท่าจีน	-5.59	-0.30	1.28	1.53	1.28	น้ำปกติ	↓
จ.สุพรรณบุรี	สะพานวัดพระรูป อ.เมือง	ท่าจีน	-1.26	2.75	2.85	2.80	2.80	น้ำปกติ	↔
จ.สุพรรณบุรี	สะพานข้ามแม่น้ำท่าจีน อ.สามชุก	ท่าจีน	1.55	5.18	4.86	4.86	4.86	น้ำปกติ	↔
จ.ชัยนาท	สะพานสามง่ามท่าโสม อ.หันคา	ท่าจีน	10.69	12.83	12.12	12.02	12.82	น้ำปกติ	↑
จ.จันทบุรี	ตรงข้ามวัดจันทนาราม อ.เมือง	จันทบุรี/คลองจันทบุรี	0.20	3.73	N/A	N/A	N/A	น้ำปกติ	↔
จ.ประจวบคีรีขันธ์	ร.ร.อนุบาลบางสะพาน อ.บางสะพาน	คลองบางสะพาน/ชายฝั่งทะเลตะวันตก	-	3.30	1.30	1.60	1.50	น้ำปกติ	↓
จ.สุราษฎร์ธานี	สูงจ.สุราษฎร์ธานี อ.เมือง	ตาปี	-	2.28	N/A	N/A	N/A	น้ำปกติ	↔
จ.สงขลา	สถานีคลองอู่ตะเภาตอนล่าง อ.หาดใหญ่	ทะเลสาบสงขลา	-	-	3.60	2.60	2.55	น้ำปกติ	↓
จ.พัทลุง	สถานีคลองตะโหมด อ.ตะโหมด	ทะเลสาบสงขลา	-	-	24.70	24.30	24.00	น้ำปกติ	↓
จ.พัทลุง	สถานีลำป่า อ.เมือง	ทะเลสาบสงขลา	-	-	1.45	1.35	1.30	น้ำท่วม	↓

**ม.รทก. คือ เมตรเทียบกับระดับน้ำทะเลปานกลาง

** ระดับน้ำทะเลปานกลาง (Mean Sea Level) หรือ ร.ท.ก. เป็นค่าการวัด ระดับน้ำทะเลขึ้นสูงสุด (High Tide : HT) และลงต่ำสุด (Low Tide : LT) ของแต่ละวัน ในช่วงระยะเวลาที่กำหนด แล้วนำค่าเฉลี่ยเป็นระดับน้ำทะเลปานกลาง สำหรับระยะเวลาที่ทำการรังวัดโดยทั่วไปจะต้องวัดเป็นเวลา ๑๘.๖ ปี ตามวัฏจักรของน้ำ ระดับน้ำทะเลปานกลางของแต่ละบริเวณทั่วโลกอาจจะมีค่าสูงไม่เท่ากัน

ในประเทศไทยใช้เวลาในการวัด ๕ ปี โดยเลือกที่ตำบลเกาะหลัก จังหวัดประจวบคีรีขันธ์ เป็นที่วัด แล้วนำมาหาค่าเฉลี่ย เพื่อใช้เป็นค่าระดับน้ำทะเลปานกลาง ให้มีค่า ๐.๐๐๐ เมตร ทำการถ่ายโยงมายังหมุด BM-A (ซึ่งถือว่าเป็นหมุดหลักฐานหมุดแรกของประเทศไทย) ซึ่งมีค่าระดับน้ำทะเลปานกลาง ๑.๔๔๗๗ เมตร

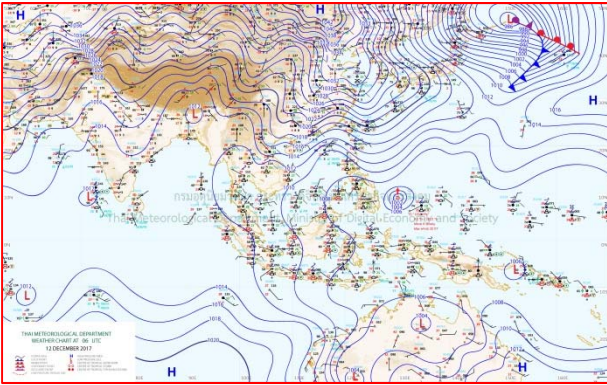
*N/A คือ อ่านค่าระดับจากไม้วัดระดับ (Staff) ไม่ได้ / ไม้วัดระดับ (Staff) ชำรุด

ปริมาณน้ำฝนสูงสุด (มม.)

จังหวัด	๘ ธ.ค.๖๐	๙ ธ.ค.๖๐	๑๐ ธ.ค.๖๐	๑๑ ธ.ค.๖๐	๑๒ ธ.ค.๖๐
จ.นครนายก	-	-	-	-	-
จ.ปราจีนบุรี	-	-	-	-	-
จ.สระแก้ว	-	-	-	-	-
จ.ฉะเชิงเทรา	-	-	-	-	-
จ.ชลบุรี	-	-	-	-	-
จ.ระยอง	-	-	-	-	-
จ.จันทบุรี	-	-	-	-	-
จ.ตราด	-	-	-	-	-
จ.เพชรบุรี	-	-	-	-	-
จ.ประจวบคีรีขันธ์	-	-	-	-	-
จ.ชุมพร	๐.๓	๕๘.๕	-	-	-
จ.สุราษฎร์ธานี	๖๐.๔	๑๐.๐	๒๗.๔	-	-
จ.นครศรีธรรมราช	๕.๑	๒๗.๐	๐.๙	-	-
จ.พัทลุง	๖๑.๐	๑๒.๙	-	-	-
จ.สงขลา	๑๙.๖	๑๕.๐	๑.๗	-	๓.๖
จ.ปัตตานี	๒๓.๐	๒๕.๓	๖.๑	-	๒.๓
จ.ยะลา	๐.๙	๔.๒	๐.๑	-	๐.๒
จ.นราธิวาส	๒๕.๕	๔๘.๘	๕๖.๒	๑๕.๔	๑๐.๓
จ.ระนอง		-	-	-	-
จ.พังงา		-	-	-	-
จ.กระบี่		-	-	-	-
จ.ภูเก็ต	๒.๖	๒๖.๕	-	-	-
จ.ตรัง	๐.๑	-	-	-	-
จ.สตูล	๖.๘	-	-	-	-

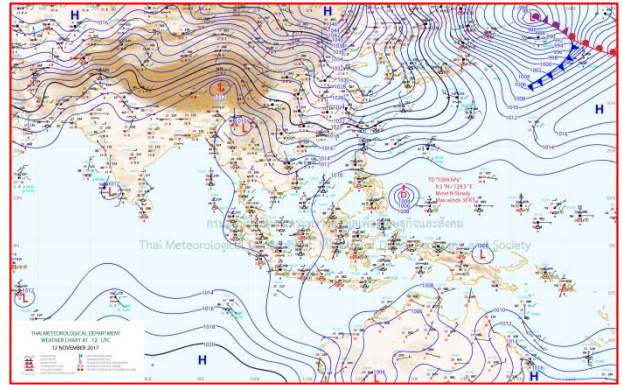


แผนที่อากาศ



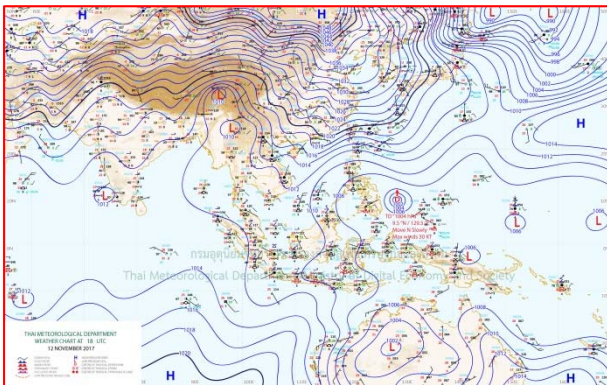
๑๒ ธ.ค.๖๐ เวลา ๑๓:๐๐ น.

๑



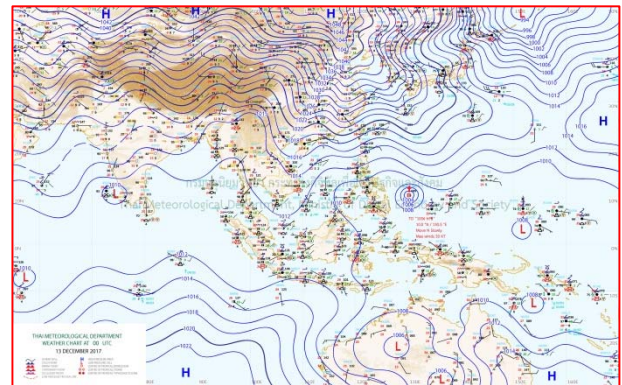
๑๒ ธ.ค.๖๐ เวลา ๑๙:๐๐ น.

๒



๑๓ ธ.ค.๖๐ เวลา ๑:๐๐ น.

๓




๑๓ ธ.ค.๖๐ เวลา ๗:๐๐ น.

๔

รายงานปริมาณน้ำฝนจากกรมอุตุนิยมวิทยา

วันที่ 13 ธันวาคม 2560

รายงานฝน เวลา 07.00 น. ของวันที่ 12 ธันวาคม 2560

สถานีอุตุนิยมวิทยา					ปริมาณน้ำฝน24 ชม.(mm)	ปริมาณน้ำฝนสะสม(mm.)								
ภาคเหนือ					สูงสุด ของประเทศ	10.3	4,680.5	ภาคใต้ฝั่งตะวันออก						
สถานีอุตุนิยมวิทยา	ปริมาณน้ำฝน24 ชม.(mm)	ปริมาณน้ำฝนสะสม(mm.)	ปริมาณฝน ร.ค. (mm.)	สถานะฝนสะสม ปัจจุบันเทียบกับค่าเฉลี่ย 30 ปี	สูงสุด ของภาคเหนือ	3.1	2,294.3	สถานีอุตุนิยมวิทยา	ปริมาณน้ำฝน24 ชม.(mm)	ปริมาณน้ำฝนสะสม(mm.)	ปริมาณฝน (mm.)	สถานะฝนสะสม ปัจจุบันเทียบกับค่าเฉลี่ย 30 ปี		
					สูงสุด ของภาคกลาง	7.4	2,618.4						สูงสุด ของภาคตะวันออกเฉียงเหนือ	-
แม่ฮ่องสอน	ฝนเล็กน้อย	1,266.9	10.4	ต่ำกว่า	สูงสุด ของภาคตะวันออก	-	4,631.2	เพชรบุรี	ไม่มีฝน	1,457.8	11.6	สูงกว่า		
ดอยอ่างขาง	ไม่มีฝน	2,294.3	***	***	สูงสุด ของภาคใต้ฝั่งตะวันออก	10.3	4,534.6	หนองพลับ สกษ.	ไม่มีฝน	1,054.7	5.2	สูงกว่า		
เชียงใหม่	ไม่มีฝน	2,188.7	14.0	สูงกว่า	สูงสุด ของภาคใต้ฝั่งตะวันตก	-	4,680.5	หัวหิน	-	1,347.2	7.9	สูงกว่า		
เชียงใหม่ สกษ.	ไม่มีฝน	2,086.8	11.8	สูงกว่า	ภาคตะวันออกเฉียงเหนือ					ประจวบคีรีขันธ์	ไม่มีฝน	1,481.3	15.0	ต่ำกว่า
ทุ่งช้าง	ไม่มีฝน	1,829.0	13.4	สูงกว่า	สถานีอุตุนิยมวิทยา	ปริมาณน้ำฝน24 ชม.(mm)	ปริมาณน้ำฝนสะสม(mm.)	ปริมาณฝน (mm.)	สถานะฝนสะสม ปัจจุบันเทียบกับค่าเฉลี่ย 30 ปี	ชุมพร	-	2,433.9	123.3	สูงกว่า
พะเยา	-	1,057.1	10.9	ต่ำกว่า						สวี สกษ.	ไม่มีฝน	2,129.0	106.2	สูงกว่า
หัวหิน	ไม่มีฝน	1,413.1	11.0	สูงกว่า	เลย สกษ.	ไม่มีฝน	1,540.0	3.1	สูงกว่า	เกาะสมุย	ไม่มีฝน	2,750.5	210.3	สูงกว่า
เด่น	ไม่มีฝน	1,647.8	5.3	สูงกว่า	หนองคาย	-	1,886.6	4.3	สูงกว่า	สุราษฎร์ธานี	ไม่มีฝน	1,602.8	129.4	ต่ำกว่า
แม่สะเรียง	ไม่มีฝน	1,249.8	7.6	สูงกว่า	เลย	-	1,533.3	8.7	สูงกว่า	นครศรีธรรมราช	ไม่มีฝน	4,271.9	451.6	สูงกว่า
แม่ใจ สกษ.	-	-	15.9	ต่ำกว่า	อุดรธานี	ไม่มีฝน	1,901.0	2.9	สูงกว่า	นครศรีธรรมราช สกษ.	ไม่มีฝน	4,357.9	312.6	สูงกว่า
เชียงใหม่	ไม่มีฝน	1,399.1	15.9	สูงกว่า	สุโขทัย	ไม่มีฝน	2,310.8	2.9	ต่ำกว่า	สุราษฎร์ธานี สกษ.	ไม่มีฝน	2,613.5	213.1	สูงกว่า
ลำปาง	-	1,292.1	7.0	สูงกว่า	สกลนคร	ไม่มีฝน	2,414.3	5.6	สูงกว่า	พระแสง สทท.	-	1,559.9	92.6	ต่ำกว่า
ลำพูน	ไม่มีฝน	1,478.5	7.4	สูงกว่า	สกลนคร	ไม่มีฝน	2,414.3	5.6	สูงกว่า	ฉวาง	ไม่มีฝน	2,593.8	120.6	สูงกว่า
แพร่	ไม่มีฝน	1,398.8	7.8	สูงกว่า	นครพนม	ไม่มีฝน	2,662.3	4.8	สูงกว่า	พิทลุง สกษ.	ไม่มีฝน	3,522.0	393.2	สูงกว่า
น่าน	ไม่มีฝน	1,210.3	8.6	ต่ำกว่า	นครพนม สกษ.	ไม่มีฝน	2,257.3	0.6	สูงกว่า	สงขลา	ไม่มีฝน	3,361.0	444.7	สูงกว่า
น่าน สกษ.	3.1	1,083.9	9.7	ต่ำกว่า	หนองบัวลำภู	ไม่มีฝน	1,588.7	***	***	หาดใหญ่	ไม่มีฝน	2,469.2	267.7	สูงกว่า
ลำปาง สกษ.	ไม่มีฝน	1,627.1	1.5	สูงกว่า	ขอนแก่น	ไม่มีฝน	1,420.3	4.1	สูงกว่า	ดอนขันธ์ สกษ.	ไม่มีฝน	2,984.8	322.5	สูงกว่า
อุดรดิตถ์	ไม่มีฝน	1,526.9	5.0	สูงกว่า	มหาสารคาม	ไม่มีฝน	1,887.0	3.1	สูงกว่า	สะเดา	ไม่มีฝน	1,830.5	218.6	สูงกว่า
ศรีสะเกษ	ไม่มีฝน	1,662.9	9.5	สูงกว่า	มุกดาหาร	ไม่มีฝน	2,052.5	2.6	สูงกว่า	ปัตตานี	1.4	2,948.3	378.3	สูงกว่า
ศรีสะเกษ สกษ.	-	1,764.0	6.4	สูงกว่า	กาฬสินธุ์	ไม่มีฝน	1,691.8	5.9	สูงกว่า	ยะลา สกษ.	-	3,668.7	***	***
นลนล	ไม่มีฝน	1,294.0	4.5	สูงกว่า	กาฬสินธุ์	ไม่มีฝน	1,728.8	2.3	สูงกว่า	นราธิวาส	10.3	4,534.6	562.5	สูงกว่า
แม่สอด	ไม่มีฝน	1,091.8	5.9	ต่ำกว่า	ชัยภูมิ	-	1,244.1	4.1	สูงกว่า	ภาคใต้ฝั่งตะวันตก				
ตาก	ไม่มีฝน	1,407.9	5.1	สูงกว่า	ร้อยเอ็ด สกษ.	ไม่มีฝน	1,662.3	1.7	สูงกว่า	สถานีอุตุนิยมวิทยา	ปริมาณน้ำฝน24 ชม.(mm)	ปริมาณน้ำฝนสะสม(mm.)	ปริมาณฝน (mm.)	สถานะฝนสะสม ปัจจุบันเทียบกับค่าเฉลี่ย 30 ปี
เขื่อนภูมิพล	-	1,415.3	8.0	สูงกว่า	ร้อยเอ็ด	ไม่มีฝน	1,754.3	2.1	สูงกว่า					
พิษณุโลก	ไม่มีฝน	1,590.1	11.1	สูงกว่า	อุบลราชธานี (ศูนย์)	ไม่มีฝน	1,793.3	1.0	สูงกว่า	ตะกั่วป่า	ไม่มีฝน	4,637.60	48.30	สูงกว่า
เพชรบูรณ์	ไม่มีฝน	1,366.8	7.8	สูงกว่า	อุบลราชธานี สกษ.	-	1,726.6	2.6	สูงกว่า	กระบี่	ไม่มีฝน	2,702.70	67.80	สูงกว่า
กำแพงเพชร	ไม่มีฝน	1,838.1	6.7	สูงกว่า	ศรีสะเกษ	ไม่มีฝน	1,664.6	0.8	สูงกว่า	ภูเก็ต	ไม่มีฝน	2,747.10	72.40	สูงกว่า
อุ้มผาง	ไม่มีฝน	1,382.7	5.1	ต่ำกว่า	ท่าตูม	-	1,149.5	1.0	ต่ำกว่า	ภูเก็ต (ศูนย์)	ไม่มีฝน	3,059.40	67.40	สูงกว่า
พิจิตร สกษ.	ไม่มีฝน	1,503.6	8.7	สูงกว่า	นครราชสีมา	ไม่มีฝน	1,589.6	2.7	สูงกว่า	เกาะลันตา	-	2,684.70	55.60	สูงกว่า
ดอนเมฆเซอร์ สกษ.	ไม่มีฝน	1,292.5	7.1	สูงกว่า	สุรินทร์	ไม่มีฝน	1,510.5	1.9	สูงกว่า	ตรัง	ไม่มีฝน	3,226.40	125.40	สูงกว่า
วิเชียรบุรี	-	1,393.5	4.3	สูงกว่า	สุรินทร์ สกษ.	-	1,391.4	0.8	สูงกว่า	สตูล	ไม่มีฝน	3,000.00	96.90	สูงกว่า
ภาคกลาง					ไซคชัย	-	1,101.4	3.2	สูงกว่า	สรุปปริมาณฝนมาก สถานีอุตุนิยมวิทยา ปริมาณน้ำฝน24 ชม.(mm) ปริมาณน้ำฝนสะสม(mm.)				
สถานีอุตุนิยมวิทยา	ปริมาณน้ำฝน24 ชม.(mm)	ปริมาณน้ำฝนสะสม(mm.)	ปริมาณฝน ร.ค. (mm.)	สถานะฝนสะสม ปัจจุบันเทียบกับค่าเฉลี่ย 30 ปี	ปากช่อง สกษ.	ไม่มีฝน	1,394.3	3.6	สูงกว่า					
					นางรอง	ไม่มีฝน	1,245.2	3.4	สูงกว่า					
นครสวรรค์	ไม่มีฝน	1,719.0	4.6	สูงกว่า	บุรีรัมย์	ไม่มีฝน	1,871.5	1.5	สูงกว่า					
ตากฟ้า สกษ.	ไม่มีฝน	1,525.3	3.0	สูงกว่า	ภาคตะวันออก					1	นราธิวาส	10.3	4,534.6	
ชัยนาท สกษ.	ไม่มีฝน	1,146.3	8.2	สูงกว่า	สถานีอุตุนิยมวิทยา	ปริมาณน้ำฝน24 ชม.(mm)	ปริมาณน้ำฝนสะสม(mm.)	ปริมาณฝน (mm.)	สถานะฝนสะสม ปัจจุบันเทียบกับค่าเฉลี่ย 30 ปี	2	ปทุมธานี สกษ.	7.4	1,566.6	
อุทัยธานี	ไม่มีฝน	1,066.8	0.8	ต่ำกว่า	นครนายก	ไม่มีฝน	2,643.3	***	***	3	น่าน สกษ.	3.1	1,083.9	
พระนครศรีอยุธยา	-	1,354.2	***	***	ปราจีนบุรี	ไม่มีฝน	1,889.3	5.0	สูงกว่า	4	ปัตตานี	1.4	2,948.3	
บัวชุม	ไม่มีฝน	1,287.1	2.5	สูงกว่า	กบินทร์บุรี	ฝนเล็กน้อย	2,020.5	3.9	สูงกว่า	5	อุทอง สกษ.	ไม่มีฝน	1,043.0	
ปทุมธานี สกษ.	7.4	1,566.6	5.7	สูงกว่า	สระแก้ว	ไม่มีฝน	1,469.8	5.0	สูงกว่า	ปริมาณฝนสูงสุด	นราธิวาส	10.3	4,534.6	
สมุทรปราการ สกษ.	ไม่มีฝน	1,635.2	***	***	ฉะเชิงเทรา	ไม่มีฝน	1,860.7	-	สูงกว่า	ฝนสะสมสูงสุด	ระนอง	ไม่มีฝน	4,680.5	
ทองผาภูมิ	ไม่มีฝน	1,671.4	4.7	ต่ำกว่า	ชลบุรี	ไม่มีฝน	1,453.9	5.5	สูงกว่า					
สุพรรณบุรี	ไม่มีฝน	1,343.7	6.7	สูงกว่า	เกาะสีชัง	-	952.5	8.5	ต่ำกว่า					
ลพบุรี	ไม่มีฝน	1,254.3	4.5	สูงกว่า	พัทธยา	ไม่มีฝน	1,280.2	8.3	ต่ำกว่า					
อุทอง สกษ.	ไม่มีฝน	1,043.0	8.0	สูงกว่า	ฉะเชิงเทรา	ไม่มีฝน	1,516.0	4.8	สูงกว่า					
สนามบินสุวรรณภูมิ	ไม่มีฝน	963.8	0.8	ต่ำกว่า	แหลมฉบัง	ไม่มีฝน	1,265.4	8.2	สูงกว่า					
สมุทรสงคราม	ไม่มีฝน	1,078.4	***	***	สัตหีบ	ไม่มีฝน	1,649.1	10.5	สูงกว่า					
กาญจนบุรี	ไม่มีฝน	1,204.3	6.2	สูงกว่า	ระยอง	ไม่มีฝน	1,649.5	5.9	สูงกว่า					
นครปฐม	ไม่มีฝน	1,182.1	2.9	สูงกว่า	หัวหิน	ไม่มีฝน	1,576.8	11.6	ต่ำกว่า					
กรุงเทพฯ บางนา สกษ.	ไม่มีฝน	1,963.0	8.5	สูงกว่า	จันทบุรี	-	3,668.4	6.8	สูงกว่า					
กรุงเทพฯ ท่าเรือคลองเตย	ไม่มีฝน	2,243.4	9.5	สูงกว่า	พลับ สกษ.	ไม่มีฝน	4,058.8	12.3	ต่ำกว่า					
กรุงเทพฯ หนองจอก	ไม่มีฝน	2,618.4	6.3	สูงกว่า	ตราด	-	4,631.2	21.3	สูงกว่า					
สนามบินดอนเมือง	ไม่มีฝน	1,865.3	6.1	สูงกว่า										
ปาร์ก	ไม่มีฝน	1,008.5	5.7	สูงกว่า										
ราชบุรี	ไม่มีฝน	1,170.6	-	ต่ำกว่า										

สัญลักษณ์ ***ไม่มีข้อมูล - ยังไม่ได้รับรายงาน/ไม่มีข้อมูล/ไม่มีฝน

หมายเหตุ ได้รับรายงานเพิ่มเติมโดยการบันทึกของเจ้าหน้าที่เป็นรายวัน ณ เวลา 07:00 น.

ปริมาณฝนสูงสุดเท่ากับ 20.0 มม. ที่ อ.แม่จริม จ.น่าน

ภาคเหนือ'หนาว ๙ องศา 'ภาคใต้'ฝนน้อย-คลื่นลมเบา

กรมอุตุนิยมวิทยา รายงานลักษณะอากาศทั่วไปว่า ประเทศไทยตอนบนมีอุณหภูมิสูงขึ้น ๑-๒ องศาเซลเซียส แต่ยังคงมีอากาศเย็นกับมีหมอกในตอนเช้า สำหรับภาคใต้มีฝนน้อย และคลื่นลมบริเวณอ่าวไทยตอนล่างมีกำลังอ่อนลง โดยมีคลื่นสูง ๑-๒ เมตร

พยากรณ์อากาศสำหรับประเทศไทยตั้งแต่เวลา ๐๖:๐๐ วันนี้ ถึง ๐๖:๐๐ วันพรุ่งนี้.

ภาคเหนือ อากาศเย็น กับมีหมอกในตอนเช้า และมีฝนเล็กน้อยบางแห่ง ส่วนมากทางตอนบนของภาค อุณหภูมิต่ำสุด ๒๐-๒๓ องศาเซลเซียส อุณหภูมิสูงสุด ๓๐-๓๔ องศาเซลเซียส บริเวณยอดดอยมีอากาศหนาว อุณหภูมิต่ำสุด ๙-๑๔ องศาเซลเซียส ลมตะวันออกเฉียงเหนือ ความเร็ว ๑๐-๓๐ กม./ชม.

ภาคตะวันออกเฉียงเหนือ อากาศเย็นกับมีหมอกในตอนเช้า อุณหภูมิสูงขึ้น ๑-๒ องศาเซลเซียส และมีฝนเล็กน้อยบางแห่ง อุณหภูมิต่ำสุด ๒๑-๒๓ องศาเซลเซียส อุณหภูมิสูงสุด ๒๙-๓๒ องศาเซลเซียส บริเวณยอดดอยมีอากาศหนาว อุณหภูมิต่ำสุด ๑๑-๑๕ องศาเซลเซียส ลมตะวันออกเฉียงเหนือ ความเร็ว ๑๐-๓๐ กม./ชม.

ภาคกลาง อากาศเย็นกับมีหมอกในตอนเช้า อุณหภูมิสูงขึ้น ๑-๒ องศาเซลเซียส และมีฝนเล็กน้อยบางแห่ง อุณหภูมิต่ำสุด ๒๒-๒๔ องศาเซลเซียส อุณหภูมิสูงสุด ๓๒-๓๔ องศาเซลเซียส ลมตะวันออกเฉียงเหนือ ความเร็ว ๑๐-๓๐ กม./ชม.

ภาคตะวันออก มีเมฆบางส่วนกับมีหมอกในตอนเช้า อุณหภูมิสูงขึ้น ๑-๒ องศาเซลเซียส และมีฝนเล็กน้อยบางแห่ง อุณหภูมิต่ำสุด ๒๓-๒๔ องศาเซลเซียส อุณหภูมิสูงสุด ๓๑-๓๔ องศาเซลเซียส ลมตะวันออกเฉียงเหนือ ความเร็ว ๑๕-๓๐ กม./ชม. ทะเลมีคลื่นสูงประมาณ ๑ เมตร ห่างฝั่งคลื่นสูง ๑-๒ เมตร

ภาคใต้ (ฝั่งตะวันออก) มีเมฆบางส่วน กับมีฝนฟ้าคะนอง ร้อยละ ๑๐ ของพื้นที่ ส่วนมากบริเวณจังหวัดปัตตานี ยะลา และนราธิวาส อุณหภูมิต่ำสุด ๒๑-๒๔ องศาเซลเซียส อุณหภูมิสูงสุด ๓๐-๓๒ องศาเซลเซียส ตั้งแต่ จ.นครศรีธรรมราชขึ้นมา ลมตะวันออกเฉียงเหนือ ความเร็ว ๑๕-๓๐ กม./ชม. ทะเลมีคลื่นสูงประมาณ ๑ เมตร ตั้งแต่ จ.พัทลุงลงไป ลมตะวันออกเฉียงเหนือ ความเร็ว ๑๕-๓๕ กม./ชม. ทะเลมีคลื่นสูง ๑-๒ เมตร

ภาคใต้ (ฝั่งตะวันตก) มีเมฆบางส่วน กับมีฝนฟ้าคะนอง ร้อยละ ๑๐ ของพื้นที่ ส่วนมากบริเวณจังหวัดกระบี่ ตรัง และสตูล อุณหภูมิต่ำสุด ๒๐-๒๕ องศาเซลเซียส อุณหภูมิสูงสุด ๓๒-๓๓ องศาเซลเซียส ลมตะวันออก ความเร็ว ๑๕-๓๕ กม./ชม. ทะเลมีคลื่นสูงประมาณ ๑ เมตร ห่างฝั่งคลื่นสูง ๑-๒ เมตร

กรุงเทพมหานครและปริมณฑล มีเมฆบางส่วนกับมีหมอกในตอนเช้า อุณหภูมิสูงขึ้น ๑-๒ องศาเซลเซียส และมีฝนเล็กน้อยบางแห่ง อุณหภูมิต่ำสุด ๒๔-๒๖ องศาเซลเซียส อุณหภูมิสูงสุด ๓๓-๓๔ องศาเซลเซียส ลมตะวันออกเฉียงเหนือ ความเร็ว ๑๐-๓๐ กม./ชม.

ปภ.สรุปน้ำท่วมได้ ๕ จังหวัดยังอ่วม ชาวบ้านเดือดร้อนกว่า ๑.๕ แสนครัวเรือน

ปภ. รายงานสถานการณ์อุทกภัยในพื้นที่ภาคใต้ ๕ จังหวัด ตั้งแต่ ๒๕ พ.ย.-๑๓ ธ.ค.๖๐ เดือดร้อนกว่า ๑๕๘,๒๘๔ ครัวเรือน ขณะนี้หน่วยงานที่เกี่ยวข้องเร่งให้การช่วยเหลือผู้ประสบภัย เพื่อคลี่คลายสถานการณ์สู่ภาวะปกติโดยเร็ว...

นายชยพล ธิติศักดิ์ อธิบดีกรมป้องกันและบรรเทาสาธารณภัย (ปภ.) เปิดเผยว่า สถานการณ์อุทกภัยในพื้นที่ภาคใต้ จากอิทธิพลมรสุมตะวันออกเฉียงเหนือ ตั้งแต่วันที่ ๒๕ พ.ย.-๑๓ ธ.ค.๖๐ ทำให้เกิดน้ำไหลหลากในพื้นที่ ๑๑ จังหวัด ได้แก่ ปัตตานี ยะลา สงขลา พัทลุง ตรัง สตูล ชุมพร นราธิวาส นครศรีธรรมราช สุราษฎร์ธานี และกระบี่ รวม ๑๒๑ อำเภอ ๘๒๓ ตำบล ๕,๙๘๓ หมู่บ้าน ประชาชนได้รับผลกระทบ ๕๑๕,๔๐๖ ครัวเรือน ๑,๖๕๔,๖๐๐ คน เสียชีวิต ๒๙ ราย

สำหรับ ปัจจุบันสถานการณ์คลี่คลายแล้ว ๖ จังหวัด ได้แก่ กระบี่ สตูล ยะลา นราธิวาส ชุมพร และปัตตานี ยังคงมีสถานการณ์อุทกภัยใน ๕ จังหวัด รวม ๓๔ อำเภอ ๒๒๗ ตำบล ๑,๗๕๙ หมู่บ้าน ๑๕๘,๒๘๔ ครัวเรือน ๔๗๕,๓๗๑ คน ประกอบด้วย -

สงขลา ยังคงมีน้ำท่วมในพื้นที่ ๕ อำเภอ ได้แก่ อำเภอสทิงพระ อำเภอสิงหนคร อำเภอกระแสสินธุ์ อำเภอนางเกล้า และอำเภอระโนด รวม ๔๓ ตำบล ๒๘๒ หมู่บ้าน ประชาชนได้รับผลกระทบ ๔๐,๗๘๖ ครัวเรือน ๑๑๔,๘๔๔ คน

พัทลุง เกิดน้ำไหลหลากเข้าท่วมพื้นที่ ๕ อำเภอ ได้แก่ อำเภอเมืองพัทลุง อำเภอกวนขนุน อำเภอปากพะยูน อำเภอเขาชัยสน และอำเภอบางแก้ว รวม ๔๒ ตำบล ๒๑๐ หมู่บ้าน ประชาชนได้รับผลกระทบ ๔๓,๖๔๕ ครัวเรือน ๑๓๐,๘๓๒ คน -

ตรัง ยังคงมีน้ำท่วมในพื้นที่อำเภอกันตัง รวม ๒ ตำบล ๑๐ หมู่บ้าน ประชาชนได้รับ ๑๖๐ ครัวเรือน

นครศรีธรรมราช ยังคงมีสถานการณ์ในพื้นที่ ๑๗ อำเภอ ได้แก่ อำเภอชะอวด อำเภอบางขัน อำเภอเชียรใหญ่ อำเภोजุฬาภรณ์ อำเภอทุ่งสง อำเภอปากพนัง อำเภอสิชล อำเภอฉวาง อำเภอนบพิตำ อำเภอหัวไทร อำเภอเฉลิมพระเกียรติ อำเภอพรหมคีรี อำเภอทุ่งใหญ่ อำเภอช้างกลาง อำเภอร่อนพิบูลย์ อำเภอท่าศาลา และอำเภอฉำพรณรา รวม ๑๐๐ ตำบล ๑,๐๐๕ หมู่บ้าน ประชาชนได้รับผลกระทบ ๖๘,๔๔๑ ครัวเรือน ๒๐๗,๔๙๙ คน -

สุราษฎร์ธานี ยังคงมีน้ำท่วมในพื้นที่ ๖ อำเภอ ได้แก่ อำเภอพระแสง อำเภอเวียงสระ อำเภอเคียนซา อำเภอบ้านนาสาร อำเภอบ้านนาเดิม และอำเภอพุนพิน รวม ๔๐ ตำบล ๒๕๒ หมู่บ้าน ประชาชนได้รับผลกระทบ ๕,๒๕๒ ครัวเรือน ๒๑,๐๙๕ คน

อย่างไรก็ตาม ปภ. ได้ประสานจังหวัดและหน่วยงานที่เกี่ยวข้อง เร่งให้การช่วยเหลือผู้ประสบภัย พร้อมระดมทรัพยากร และเครื่องจักรกลด้านสาธารณภัย จากศูนย์ป้องกันและบรรเทาสาธารณภัยเขต รวมทั้งประสานหน่วยงานที่เกี่ยวข้องในพื้นที่ติดตั้งเครื่องสูบน้ำและเครื่องผลักดันน้ำเพิ่มเติม เพื่อเร่งระบายน้ำออกจากพื้นที่ ท้ายนี้ ประชาชนที่ได้รับผลกระทบจากอุทกภัย สามารถติดต่อขอความช่วยเหลือได้ทางสายด่วนนิรภัย ๑๗๘๔ ตลอด ๒๔ ชั่วโมง เพื่อประสานให้การช่วยเหลือโดยด่วนต่อไป (ไทยรัฐ).

ชาวอ่างทองผวาหลังน้ำเจ้าพระยาลดเร็ววันแล้ง

ชาวอ่างทองผวาหลังน้ำเจ้าพระยาลดลงอย่างรวดเร็วมองเห็นสันดอนทรายโผล่กลางแม่น้ำมองเห็นชัดเจนหลายจุด หวั่นขาดแคลนน้ำทำการเกษตร

สถานการณ์แม่น้ำเจ้าพระยาไหลผ่านจังหวัดอ่างทอง ลดลงอย่างรวดเร็วต่อเนื่อง โดยที่สถานีโทรมาตร C๗A หน้าศาลากลางจังหวัดอ่างทอง ระดับน้ำในแม่น้ำเจ้าพระยา อยู่ที่ ๑.๓๘ เมตร จากระดับตลิ่ง ๙.๓๒ เมตร จนกลางแม่น้ำเจ้าพระยา มองเห็นสันดอนทรายโผล่กลางแม่น้ำมองเห็นชัดเจนหลายจุด โดยที่ริมตลิ่งแม่น้ำเจ้าพระยา ช่วงบริเวณ อำเภอไชโย จังหวัดอ่างทอง สามารถมองเห็นสันดอนทรายโผล่ออกยื่นไปกลางแม่น้ำเจ้าพระยาอย่างชัดเจน

ด้านนายทรงยศ มะกรูดทอง อายุ ๖๒ ปี สมาชิกสภาเกษตรกรอำเภอไชโย เปิดเผยว่า ในช่วงนี้น้ำเจ้าพระยาลดลงอย่างต่อเนื่องและรวดเร็ว จนเห็นสันดอนกลางแม่น้ำเจ้าพระยาโผล่เห็นชัดเจนหลายจุด ซึ่งทางเกษตรกรชาวอ่างทองในพื้นที่เร่งทำการปลูกข้าวทำนาหลังน้ำลด แต่ก็มีกังวลเรื่องขาดแคลนน้ำ ในช่วงใกล้เก็บเกี่ยวผลผลิตช่วงเดือนเมษายน ส่วนตนเองก็หวั่นสถานการณ์ภัยแล้งขาดแคลนน้ำ แต่มีอาชีพทำนาตลอดก็ต้องเสี่ยงดวงกันไป หากว่าถึงในช่วงใกล้เก็บเกี่ยวผลผลิตแล้วเกิดภัยแล้งขาดแคลนน้ำ ก็หวังจะใช้การเจาะบ่อบาดาลในการปลูกข้าวเพื่อหาเลี้ยงครอบครัวต่อไป (ไอ เอ็น เอ็น)

น้ำค้างทุ่งลุ่มน้ำปากพนังลดฮวบหลังน้ำทะเลลงต่ำสุด

น้ำค้างทุ่งลุ่มน้ำปากพนังลดฮวบหลังน้ำทะเลลงต่ำสุด ขณะเจ้าหน้าที่ตั้งเครื่องสูบน้ำขนาดใหญ่เร่งสูบน้ำต่อเนื่องและเข้าสู่ภาวะปกติได้ในอีก ๑ สัปดาห์

สภาพพื้นที่หลายจุดบริเวณลุ่มน้ำปากพนัง โดยเฉพาะในเขตรอยต่อระหว่างตำบลชะเมา ตำบลบ้านใหม่ ตำบลเกาะหวด ตำบลบางศาลา อำเภอปากพนัง จังหวัดนครศรีธรรมราช ยังคงมีน้ำท่วมขังและน้ำค้างทุ่งในหลายจุด แต่ลดระดับได้อย่างรวดเร็ว ในสองวันนี้สืบเนื่องจากระดับน้ำทะเลลดต่ำสุด ส่งผลให้การเดินเครื่องสูบน้ำขนาดใหญ่ของสำนักชลประทานที่ ๑๕ และการสนับสนุนเครื่องสูบน้ำขนาดใหญ่ของ ๕ องค์กรปกครองส่วนท้องถิ่นทำงานอย่างได้ผลระดับน้ำลดลงอย่างรวดเร็ว และเข้าสู่ภาวะปกติได้ในอีก ๑ สัปดาห์ส่วนสภาพพื้นที่โดยรวมพบว่าอาหารสัตว์โดยเฉพาะกลุ่มวัว ค่อนข้างมีปัญหาจากหญ้าเน่าเนื่องจากจมน้ำเป็นเวลานาน โดยต้องใช้เวลาดูแลพื้นที่ตัวอีกอย่างน้อย ๒ สัปดาห์

ขณะที่ ชาวบ้านและเจ้าหน้าที่กังวลกับภาวะฝนเนื่องจากในช่วงปลายปีของทุกปีจะมีมรสุมและมวนน้ำจำนวนมากอย่างน้อย ๓ ระลอก ซึ่งสอดคล้องกับการเตือนอีกครั้งของกรมอุตุนิยมวิทยาในระหว่างในวันที่ ๑๔-๑๘ ธันวาคม อาจมีภาวะร่องแนวมรสุมพาดผ่านภาคใต้ทำให้เกิดฝนตกหนักอย่างต่อเนื่องอีกครั้ง (ไอ เอ็น เอ็น)

ผู้ว่าฯตรัง เผย น้ำท่วมคลี่คลายแล้ว ๙๕%

ผู้ว่าฯตรังเผยน้ำท่วมคลี่คลายภาพรวม ๙๕% เชื่อมูลค่าความเสียหายไม่เกิน ๑๐๐ ล้านบาท ส่วนสถานการณ์น้ำท่วมขังบริเวณที่เหลือนั้น เชื่อกันทุกจุดภายในเดือนนี้

นายศิริพัฒน์ พัฒกุล ผู้ว่าราชการจังหวัดตรัง เปิดเผยกับสำนักข่าวไอ.เอ็น.เอ็น. ว่า ขณะนี้สถานการณ์น้ำท่วมในจ.ตรัง คลี่คลาย ภาพรวมคิดเป็นร้อยละ ๙๕ โดยหลายจุดกลับเข้าสู่ภาวะปกติคงเหลือบางพื้นที่ เช่นพื้นที่ลุ่มต่ำ และบริเวณริมแม่น้ำตรัง ที่อาจประสบปัญหาน้ำท่วมขังอยู่ ซึ่งประชาชนที่ก่อนหน้านี้เคยอพยพมาอาศัยอยู่ในจุดที่ทางจังหวัดจัดหาให้ต่างเดินทางกลับเข้าพัก ในบ้านของตนเอง คงเหลือเพียงประมาณ ๑๐๐ ครัวเรือนที่อาจจะต้องอาศัยในเต็นท์ชั่วคราวต่อเนื่องไปอีกระยะ

ล่าสุด จังหวัดอยู่ระหว่างเร่งรวบรวมข้อมูลเพื่อสรุปมูลค่าความเสียหายของอุทกภัยที่เกิดขึ้น แต่จากการประเมินเบื้องต้น เชื่อว่าความเสียหายของอุทกภัยครั้งนี้ ไม่น่าจะเกิน ๑๐๐ ล้านบาท ส่วนสถานการณ์น้ำท่วมขังบริเวณที่เหลือ นั้น ผู้ว่าราชการจังหวัด ตรัง ระบุว่า ระดับน้ำจะลดลงกลับเข้าสู่ภาวะปกติได้ภายในเดือนนี้อย่างแน่นอน (ไอ เอ็น เอ็น)

พทูลงระดับน้ำเริ่มลดลงอย่างต่อเนื่อง ชาวบ้านต่างอพยพกลับเข้าบ้านแล้ว

สถานการณ์น้ำท่วมในพื้นที่จังหวัดพทูลง ระดับน้ำลดลงอย่างต่อเนื่อง ชาวบ้านที่อพยพมาอาศัยภายในเต็นท์บนถนนสาย ริมทะเลสาบกว่า ๓๐๐ ครัวเรือน ต่างทยอยอพยพกลับเข้าบ้านเรือนแล้ว

สถานการณ์น้ำท่วมพื้นที่จังหวัดพทูลง ตั้งแต่วันที่ ๒๕ พฤศจิกายน ๒๕๖๐ ที่ผ่านมานั้น หลายพื้นที่ถูกน้ำท่วมหลายระลอก โดยเฉพาะพื้นที่อำเภอริมเทือกเขาบรรทัด สถานการณ์ปัจจุบันในพื้นที่ ๖ อำเภอริมเทือกเขาบรรทัด คือ อำเภอป่าบอน อำเภอตะโหมด อำเภอกงหรา อำเภอศรีนครินทร์ อำเภอศรีบรรพต และอำเภอป่าพะยอม ที่ท่วมขังทุกพื้นที่ในอำเภอดังกล่าว ได้กลับเข้าสู่ภาวะปกติแล้ว

ส่วนพื้นที่ริมทะเลสาบ ๕ อำเภอ อำเภอควนขนุน อำเภอเมือง อำเภอเขาชัยสน อำเภอบางแก้ว และอำเภอปากพะยูน กว่า ๖๐ หมู่บ้าน ที่ติดกับทะเลสาบ ขณะนี้ระดับน้ำได้ลดลงอย่างต่อเนื่อง ถนนทางเข้าหมู่บ้านเกือบทุกเส้นทางสามารถสัญจรได้แล้ว ชาวบ้านที่อพยพมาอาศัยภายในเต็นท์บนถนนสายริมทะเลสาบกว่า ๓๐๐ ครัวเรือน ตั้งแต่อำเภอควนขนุน ถึงอำเภอปากพะยูนได้ทยอยกลับเข้าบ้านเรือนเป็นที่เรียบร้อยแล้ว

โดยเฉพาะชาวบ้านหัวป่าเขียว หมู่ที่ ๗ ตำบลทะเลน้อย อำเภอควนขนุน จำนวน ๑๑๐ ครัวเรือน ที่อพยพมาอาศัย ศูนย์ศิลปาชีพบ้านหัวป่าเขียว กว่า ๑๐ วัน วันนี้ชาวบ้านกลุ่มดังกล่าวได้ทยอยกลับเข้าบ้านเป็นที่เรียบร้อยแล้ว หลังระดับน้ำท่วมขังในพื้นที่ได้ลดระดับลงอย่างต่อเนื่อง แต่เส้นทางเข้าหมู่บ้าน และบ้านเรือนแต่ละครัวเรือนนั้นยังถูกน้ำท่วมขังสูงประมาณ ๕๐-๖๐ ซม. ขณะที่รายงานของสำนักงานป้องกันและบรรเทาสาธารณภัยจังหวัดพทูลง มีประชาชนอพยพ จำนวน ๓๕๐ ครัวเรือน จากน้ำท่วม ทยอยอพยพกลับเข้าบ้านเรือนหมดแล้วภายในวันนี้

ขณะที่สัตว์เลี้ยงควาย หรือที่เรียกในพื้นที่ว่าควายน้ำ ตำบลทะเลน้อย ตำบลพนางตุง อำเภอควนขนุน กว่า ๓,๕๐๐ ตัว ยังคงได้รับความเดือดร้อนเนื่องจากแหล่งทุ่งหญ้าติตริมทะเลสาบยังถูกน้ำท่วมสูงเช่นกัน ควายในพื้นที่ดังกล่าวเริ่มซึมพอม เนื่องจากขาดแคลนอาหาร ขณะที่เกษตรกรเลี้ยงโคพันธุ์พื้นเมืองบริเวณติตริมทะเลสาบก็ได้รับผลกระทบเช่นกัน (ผู้จัดการ)

รร.สงขลา ยังปิดอีก ๒๑ แห่ง ส่วนที่เปิดต้องใช้วัดสอนแทน

โรงเรียนริมทะเลสาบสงขลา ยังปิดสอนอีก ๒๑ แห่ง ส่วนที่เปิดได้ต้องใช้วัดแทนชั่วคราว คาดท่วมนานอีกกว่า ๒๐ วัน ระดับน้ำจึงจะลดลงจนเข้าสู่ภาวะปกติ

โรงเรียนในพื้นที่ริมทะเลสาบสงขลา ยังปิดเรียนอีก ๒๑ แห่ง ส่วนที่เปิดเรียนได้บางแห่งต้องใช้วัดเป็นสถานที่เรียนชั่วคราว เพราะโรงเรียนยังถูกน้ำท่วมสูงเกือบ ๑ เมตร และอาจยืดเยื้อออกไปอีกอย่างน้อยกว่า ๒๐ วัน ระดับน้ำจึงจะลดลงจนเข้าสู่ภาวะปกติ แม้ว่าภาพรวมของสถานการณ์น้ำท่วมในพื้นที่ริมทะเลสาบสงขลาทั้ง ๕ อำเภอของจ.สงขลาจะดีขึ้นอย่างต่อเนื่องทุกพื้นที่ น้ำลดลงเรื่อย ๆ แต่ก็ยังมีโรงเรียนซึ่งอยู่ติตริมทะเลสาบสงขลาอีก ๒๑ โรงเรียนในสังกัดสำนักงานเขตพื้นที่การศึกษาประถมศึกษา สงขลา เขต ๑ ที่ยังถูกน้ำท่วมและไม่สามารถเปิดเรียนได้ ประกอบด้วยอ.ระโนด ๘ แห่ง กระแสสินธุ์ ๔ แห่ง สทิงพระ ๘ แห่ง และอ.สิงหนคร ๑ แห่ง จากโรงเรียนทั้งหมด ๑๔๑ แห่ง ส่วนโรงเรียนบางแห่งที่เปิดเรียนได้ก็ต้องใช้วิธีย้ายนักเรียนไปเรียนที่วัดชั่วคราว เพราะโรงเรียนยังถูกน้ำท่วมสูง เช่นโรงเรียนวัดธรรมประดิษฐ์ ในพื้นที่หมู่ ๗ ต.คูขุดอ.สทิงพระ ซึ่งจนถึงขณะนี้โรงเรียนยังถูกน้ำท่วมสูงเกือบ ๑ เมตรเพราะอยู่ติตริมทะเลสาบสงขลา ทางโรงเรียนต้องนำนักเรียนตั้งแต่มัธยมศึกษาปีที่ ๑ จนถึงป.๖ จำนวน ๖๙ คน ไปเรียนที่วัดสุคันธารวาส หรือวัดดอนคั่นออกชั่วคราว โดยใช้ศาลาวัด โรงธรรมและโรงเลี้ยงจัดการเรียนการสอน แต่นักเรียนต้องสวมใส่ชุดบ้านมาเรียนไม่ได้สวมเครื่องแบบนักเรียนจากปัญหาน้ำท่วมบ้าน

ด้าน นายธีรพงศ์ ศรีแก้ว รักษาการแทนผู้อำนวยการโรงเรียนวัดธรรมประดิษฐ์ เปิดเผยว่า อาจจะใช้สถานที่วัดเรียน
ไปอีกอย่างน้อย ๒๐ วัน เพราะขณะนี้โรงเรียนยังถูกน้ำท่วมสูงเกือบ ๑ เมตร โต๊ะเก้าอี้สื่อการเรียนการสอนเสียหายไม่สามารถ
เคลื่อนย้ายได้ทัน เพราะถูกน้ำจากทะเลสาบสงขลาหนุนท่วมเพียงคืนเดียวจมนทั้งโรงเรียน (ไอ เอ็น เอ็น)

