



รายงานการเฝ้าระวังติดตามสถานการณ์น้ำ ๒๔ ชั่วโมง

ศูนย์ป้องกันวิกฤติน้ำ กรมทรัพยากรน้ำ กระทรวงทรัพยากรธรรมชาติและสิ่งแวดล้อม
โทรศัพท์ ๐ ๒๒๕๘ ๖๖๓๑ โทรสาร ๐ ๒๒๕๘ ๖๖๒๙ <http://www.dwr.go.th>

รายงานฉบับที่ ๑๔๑๐/๒๕๖๐

เวลา ๐๘.๐๐ น.

วันที่ ๑๔ ธันวาคม ๒๕๖๐

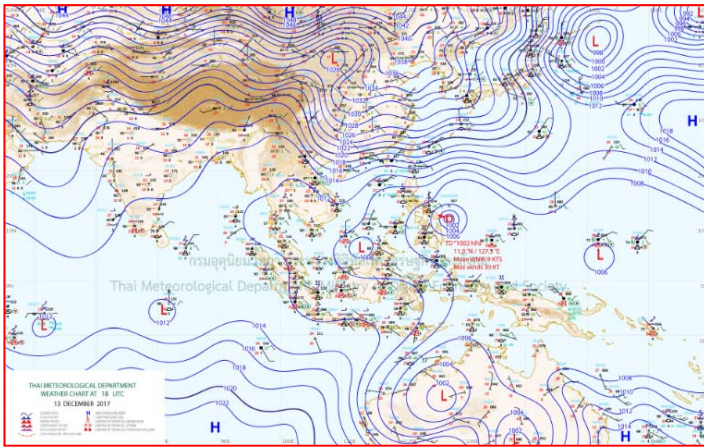
เรื่อง รายงานการเฝ้าระวังติดตามสถานการณ์น้ำ ๒๔ ชั่วโมง

เรียนรมว.ทส. เลขาธิการ รมว.ทส.ปกท.ทส. รอง ปกท.ทส. อทน. รอง อทน. และหน่วยงานที่เกี่ยวข้อง

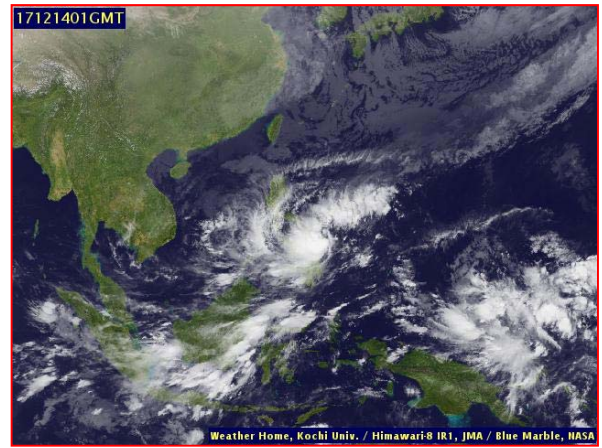
กรมทรัพยากรน้ำขอรายงานการเฝ้าระวังและติดตามสถานการณ์น้ำ ประจำวันที่ ๑๔ ธันวาคม ๒๕๖๐ ดังนี้

๑. สภาพอากาศ เวลา ๐๖.๐๐น. (ที่มา: กรมอุตุนิยมวิทยา)

พยากรณ์อากาศ ๒๔ ชั่วโมงข้างหน้า ประเทศไทยตอนบนมีฝนบางพื้นที่ แต่บริเวณภาคเหนือ ภาคตะวันออกเฉียงเหนือ และภาคกลาง ยังคงมีอากาศเย็นกับมีหมอกในตอนเช้า สำหรับภาคใต้มีฝนน้อย และบริเวณอ่าวไทยตอนล่างมีคลื่นสูง ๑-๒ เมตร

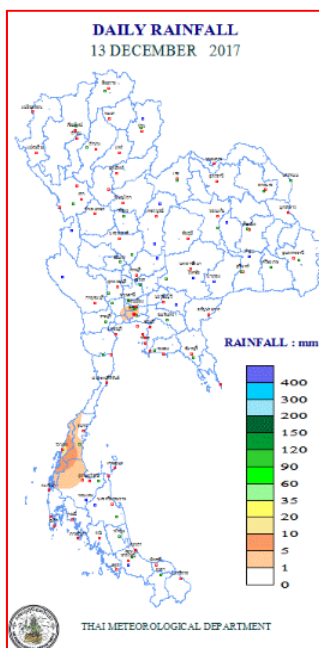


แผนที่อากาศ วันที่ ๑๔ ธ.ค. ๒๕๖๐ เวลา ๐๖.๐๐ น.



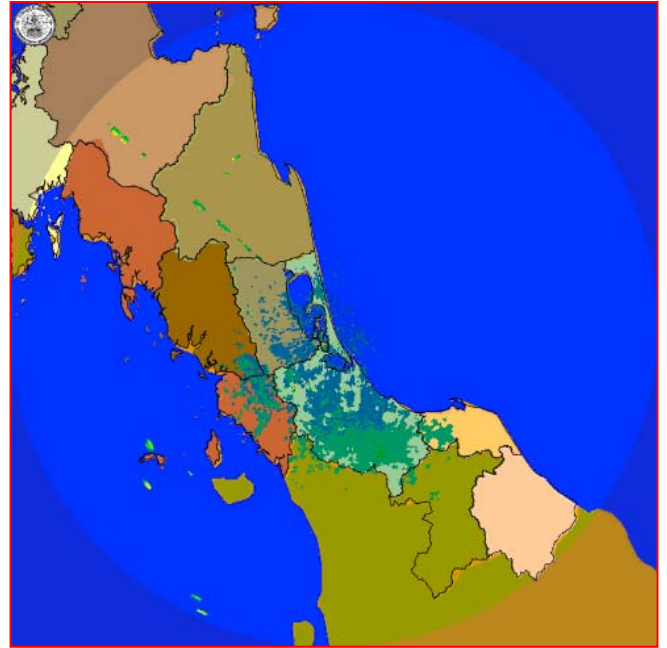
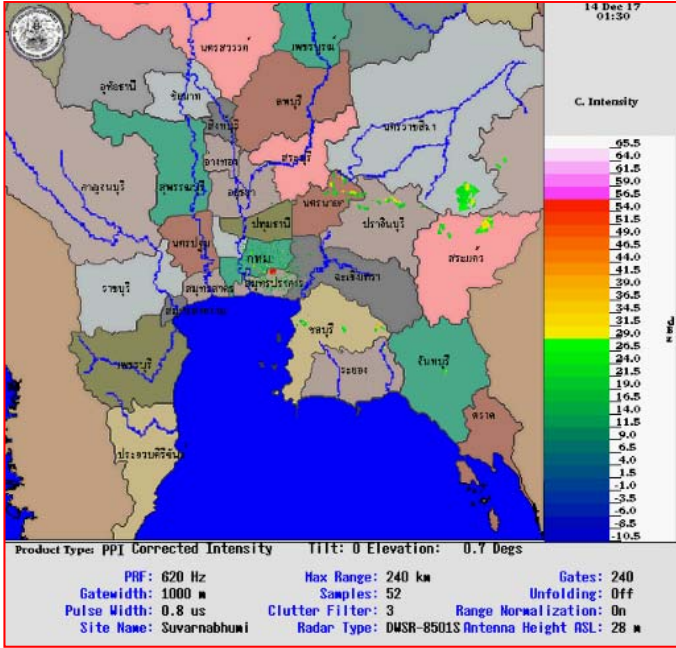
ภาพถ่ายจากดาวเทียม วันที่ ๑๔ ธ.ค. ๒๕๖๐ เวลา ๐๘.๐๐ น.

๒. ปริมาณฝนสะสม ณ เวลา ๐๗.๐๐น.(เมื่อวาน) - ๐๗.๐๐ น.(วันนี้) (ที่มา: กรมอุตุนิยมวิทยา)



จุดตรวจวัด	ปริมาณฝน (มม.)
จ.ระนอง	๑๓.๐
กรุงเทพมหานคร	๔.๓
กรุงเทพมหานคร (ท่าเรือคลองเตย)	๑.๔
กรุงเทพมหานคร (บางนา สกษ.)	๐.๘

๓.เรดาร์ตรวจอากาศ ณ วันที่ ๑๔ ธันวาคม ๒๕๖๐ (ที่มา: กรมอุตุนิยมวิทยา)



สถานีสุวรรณภูมิ เวลา ๐๘.๓๐ น.

สถานีสีติงพระ เวลา ๐๙.๐๐ น.

จากเรดาร์ตรวจอากาศจะพบว่า มีกลุ่มเมฆฝนกระจายบริเวณพื้นที่ภาคกลาง ภาคตะวันออก และภาคใต้ ของประเทศไทย

๔.สถานการณ์น้ำในอ่างเก็บน้ำขนาดใหญ่ ณ วันที่ ๑๓ ธันวาคม ๒๕๖๐ (ที่มา: กรมชลประทาน)

สภาพน้ำในอ่างเก็บน้ำขนาดใหญ่ ปริมาณน้ำในอ่างฯ ๕๙,๗๕๙ ล้านลบ.ม.คิดเป็นร้อยละ ๘๔ (ปริมาณน้ำใช้การได้ ๓๖,๒๑๕ ล้านลบ.ม. คิดเป็นร้อยละ ๗๗) ปริมาณน้ำในอ่างฯ เทียบกับปี ๒๕๕๙ (๕๐,๔๓๗ ล้านลบ.ม. คิดเป็นร้อยละ ๗๑) มากกว่าปี ๒๕๕๙ จำนวน ๙,๓๒๒ ล้านลบ.ม. ปริมาณน้ำไหลลงอ่างฯ จำนวน ๔๘.๔๐ ล้านลบ.ม. ปริมาณน้ำระบายจำนวน ๑๐๙.๔๑ ล้านลบ.ม. สามารถรับน้ำได้อีก ๑๑,๑๖๖ ล้านลบ.ม.

อ่างเก็บน้ำ	ปริมาณน้ำในอ่าง		ปริมาณน้ำใช้การได้		ปริมาณน้ำไหลลงอ่าง		ปริมาณน้ำระบาย		ปริมาณน้ำรับได้อีก (ล้าน ม. ^๓) (ความจุที่ รนส.- ปริมาณน้ำ ปัจจุบัน)
	ปริมาณ (ล้าน ม. ^๓)	% น้ำเก็บกัก	ปริมาณ (ล้าน ม. ^๓)	% น้ำใช้การ	วันนี้ (ล้าน ม. ^๓)	เมื่อวาน (ล้าน ม. ^๓)	วันนี้ (ล้าน ม. ^๓)	เมื่อวาน (ล้าน ม. ^๓)	
๑.ภูมิพล	๑๐,๘๙๒	๘๑	๗,๐๙๒	๗๓	๕.๙๐	๑๑.๔๑	๒๒.๐๐	๒๒.๐๐	๒,๕๗๐
๒.สิริกิติ์	๘,๓๘๖	๘๘	๕,๕๓๖	๘๓	๑๒.๔๐	๙.๘๒	๒๖.๑๙	๒๖.๐๗	๒,๒๕๔
๓.จุฬารัตน์	๑๖๓	๙๙	๑๒๖	๙๙	๐.๑๘	๐.๒๗	๐.๑๕	๐.๑๓	๔๔
๔.อุบลรัตน์	๒,๒๙๑	๙๔	๑,๗๑๐	๙๒	๐.๐๐	๐.๐๐	๘.๘๗	๘.๖๗	๑๔๐
๕.ลำปาว	๑,๗๖๒	๘๙	๑,๖๖๒	๘๘	๐.๐๐	๐.๐๐	๒.๖๔	๒.๖๑	๖๘๘
๖.สิรินธร	๑,๖๑๖	๘๒	๗๘๔	๖๙	๓.๒๙	๐.๗๓	๐.๐๐	๐.๐๐	๓๕๐
๗.ป่าสักชลสิทธิ์	๙๐๒	๙๔	๘๙๙	๙๔	๐.๐๐	๐.๐๐	๘.๗๒	๘.๖๗	๕๘
๘.ศรีนครินทร์	๑๕,๕๙๖	๘๘	๕,๓๓๑	๗๑	๗.๓๓	๕.๕๘	๕.๙๘	๕.๙๙	๓,๒๕๔
๙.วชิราลงกรณ์	๖,๘๙๘	๗๘	๓,๘๘๖	๖๖	๒.๑๑	๕.๔๗	๘.๐๓	๘.๐๒	๔,๑๐๒
๑๐.ขุนด่านปราการชล	๒๑๑	๙๔	๒๐๖	๙๔	๐.๐๐	๐.๐๐	๑.๑๓	๑.๑๑	๑๕
๑๑.รัชชประภา	๔,๔๕๔	๗๙	๓,๑๐๒	๗๒	๑.๙๓	๑.๙๓	๐.๐๐	๐.๐๐	๒,๑๖๖
๑๒.บางบาล	๑,๒๒๑	๘๔	๙๔๕	๘๐	๑๐.๒๒	๑๐.๖๓	๑๓.๑๑	๑๒.๐๓	๔๕๓

๕. สถานการณ์น้ำในประเทศ ณ วันที่ ๑๑ - ๑๔ ธันวาคม ๒๕๖๐ (ที่มา: กรมชลประทาน)

สถานี	แม่น้ำ	อำเภอ	จังหวัด	ระดับตลิ่ง (ม.รทก.)	ระดับน้ำ (ม.รทก.)				แนวโน้ม	เปรียบเทียบระดับตลิ่ง
					จันทร์	อังคาร	พุธ	พฤหัสบดี		
					๑๑ ธ.ค.	๑๒ ธ.ค.	๑๓ ธ.ค.	๑๔ ธ.ค.		
P.๑	ปิง	เมือง	เชียงใหม่	๓.๗๐	๑.๕๗	๑.๓๕	๑.๔๕	๑.๔๑	ลดลง	-๒.๒๙
W.๑C	วัง	เมือง	ลำปาง	๕.๒๐	-๐.๒๖	-๐.๔๑	-๐.๐๗	๐.๐๕	เพิ่มขึ้น	-๕.๑๕
Y.๑๖	ยม	บางระกำ	พิษณุโลก	๗.๒๘	๒.๑๕	๒.๒๐	๒.๑๙	๒.๑๗	ลดลง	-๕.๑๑
N.๗A	น่าน	เมือง	พิจิตร	๑๑.๑๘	๓.๔๘	๓.๕๘	๓.๖๙	๔.๐๖	เพิ่มขึ้น	-๗.๑๒
C.๑๓	เจ้าพระยา	สรรพยา	ชัยนาท	๑๖.๓๔	๖.๔๖	๖.๔๖	๖.๖๐	๖.๖๐	ทรงตัว	-๙.๗๔
M.๖A	มูล	สตึก	บุรีรัมย์	๖.๐๐	๑.๑๖	๑.๑๘	๑.๑๖	๑.๑๑	ลดลง	-๔.๘๙
M.๗	มูล	เมือง	อุบลราชธานี	๗.๐๐	๓.๖๐	๓.๒๓	๒.๘๘	๒.๖๑	ลดลง	-๔.๓๙
M.๑๙๑	ลำตะคอง	เมือง	นครราชสีมา	๓.๐๐	๐.๙๔	๐.๙๓	๐.๘๗	๐.๙๗	เพิ่มขึ้น	-๒.๐๓
M.๑๕๙	ลำชี	จอมพระ	สุรินทร์	๘.๒๐	๑.๖๔	๑.๗๕	๑.๙๗	๒.๑๐	เพิ่มขึ้น	-๖.๑๐
M.๙๕	ลำเสียวใหญ่	สุวรรณภูมิ	ร้อยเอ็ด	๓.๒๐	๒.๔๕	๒.๔๕	๒.๔๔	๒.๔๔	ทรงตัว	-๐.๗๖
X.๖๔	คลองท่าแซะ	ท่าแซะ	ชุมพร	๑๗.๑๓	๘.๗๓	๘.๘๕	๙.๑๔	๙.๐๖	ลดลง	-๘.๐๗
X.๑๔๙	คลองกลาย	นบพิตำ	นครศรีธรรมราช	๓๓.๙๖	๒๙.๖๔	๒๙.๕๗	๒๙.๕๓	๒๙.๔๘	ลดลง	-๔.๔๘
X.๒๗๔	แม่น้ำโก-ลก	แว้ง	นราธิวาส	๒๔.๑๘	๑๙.๕๔	๑๙.๔๓	๑๙.๓๖	๑๙.๒๘	ลดลง	-๔.๙๐
X.๓๗A	แม่น้ำตาปี	พระแสง	สุราษฎร์ธานี	๑๐.๗๖	๑๐.๖๙	๑๐.๔๘	๑๐.๒๕	๑๐.๐๓	ลดลง	-๐.๗๓

*** ยังไม่ได้รับรายงาน

๖. สถานการณ์น้ำในพื้นที่ลุ่มน้ำโขง ณ วันที่ ๑๑ ธันวาคม ๒๕๖๐ (ที่มา:MRC: Mekong River Commission)

สถานี	ปริมาณฝน ๒๔ ชม. (มม)	ระดับอ้างอิง (ม.รทก.)	ระดับตลิ่ง (ม.)	ระดับน้ำ (ม.) ๑๑ ธ.ค.	เปรียบเทียบระดับตลิ่ง	ระดับน้ำคาดการณ์ (ม.)			แนวโน้ม
						๑๒ ธ.ค.	๑๓ ธ.ค.	๑๔ ธ.ค.	
อ.เชียงแสน จ.เชียงราย	๐.๐	๓๕๗.๑๑๐	๑๒.๘๐	๓.๘๗	-๘.๙๓	๓.๕๗	๓.๒๗	๓.๐๐	ลดลง
อ.เชียงคาน จ.เลย	๐.๐	๑๙๔.๑๑๘	๑๖.๐๐	๗.๒๖	-๘.๗๔	๗.๓๕	๗.๔๕	๗.๔๐	ลดลง
อ.เมือง จ.หนองคาย	๐.๐	๑๕๓.๖๔๘	๑๒.๒๐	๔.๑๖	-๘.๐๔	๔.๒๕	๔.๔๐	๔.๖๐	เพิ่มขึ้น
อ.เมือง จ.นครพนม	๐.๐	๑๓๐.๙๖๑	๑๒.๐๐	๓.๓๕	-๘.๖๕	๓.๒๖	๓.๒๑	๓.๓๐	เพิ่มขึ้น
อ.เมือง จ.มุกดาหาร	๐.๐	๑๒๔.๒๑๙	๑๒.๕๐	๓.๔๐	-๙.๑	๓.๓๐	๓.๒๕	๓.๓๐	เพิ่มขึ้น
อ.โขงเจียม จ.อุบลราชธานี	๐.๐	๘๙.๐๓๐	๑๔.๕๐	๔.๑๓	-๑๐.๓๗	๓.๙๘	๓.๙๐	๓.๘๔	ลดลง

๖. สถานการณ์เตือนภัย Early Warning ณ วันที่ ๑๔ ธันวาคม ๒๕๖๐ (ที่มา: สำนักวิจัย พัฒนาและอุทกวิทยา กรมทรัพยากรน้ำ) [เวลา ๑๕.๐๐ น.(เมื่อวาน) - ๐๘.๐๐ น. (วันนี้)]

การแจ้งเตือน	สถานี	การแจ้งเตือน
เตือนสีแดง (อพยพ)	-	-
เตือนสีเหลือง (เตือนภัย)	-	-
เตือนสีเขียว (เฝ้าระวัง)	-	-

๗. สถานการณ์ธรณีพิบัติภัย ณ วันที่ ๑๔ ธันวาคม ๒๕๖๐ (ที่มา : กรมทรัพยากรธรณี)

ไม่มีสถานการณ์ธรณีพิบัติภัย

๘. เหตุการณ์วิกฤตน้ำปัจจุบัน ณ วันที่ ๑๔ ธันวาคม ๒๕๖๐ [เวลา ๑๕.๐๐ น.(เมื่อวาน) - ๐๘.๐๐ น. (วันนี้)]

จ.พัทลุง - สถานการณ์น้ำท่วมในพื้นที่ลุ่มริมทะเลสาบเริ่มดีขึ้น แต่โรงเรียนริมทะเลสาบใน ๕ อำเภอของ จ.พัทลุง จำนวน ๒๒ แห่ง ยังได้รับผลกระทบแม่น้ำจะลดลงตามลำดับแล้วก็ตาม แต่ยังมีบางจุดที่น้ำท่วมขัง และน้ำเริ่มเน่าเสียส่งกลิ่นเหม็น ทำให้เด็กต้องเรียนหนังสือท่ามกลางกลิ่นของน้ำที่เน่าเสีย และโรงเรียนบางแห่งระบบน้ำประปาในโรงเรียน น้ำดื่มน้ำใช้ยังไม่

สามารถใช้งานได้ ทำให้หลายโรงเรียน ครูต้องขอรับบริจาคจากผู้มีจิตศรัทธาช่วยบริจาคมื้อน้ำดื่มให้แก่เด็กไปสักกระยะหนึ่ง จนกว่าระดับน้ำลดลง และสามารถซ่อมแซมประปาให้เด็กได้ใช้ต่อไปได้ (ผู้จัดการ)

จ.ตรัง - ชาวบ้านใน ต.นาตาล่วง อ.เมืองตรัง กว่า ๔๐ ครัวเรือน ยังต้องต้องเผชิญกับปัญหาน้ำท่วมขังและน้ำเหม็นเน่า หลังเกิดน้ำท่วมขังมากกว่าครึ่งเดือนแล้ว ขณะที่บางรายเริ่มมีอาการซึมเศร้า เพราะจาก ๒ ปีที่ผ่านมาเจอน้ำท่วมใหญ่แล้วถึง ๔ ครั้ง (ผู้จัดการ)

๙.สถานการณ์อุทกภัย ณ วันที่ ๑๔ ธันวาคม ๒๕๖๐ (ที่มา :กรมป้องกันและบรรเทาสาธารณภัย)

สถานการณ์อุทกภัยภาคใต้ จากอิทธิพลมรสุมตะวันออกเฉียงเหนือ ตั้งแต่วันที่ ๒๕ พ.ย. - ๑๔ ธ.ค. ๖๐ ในพื้นที่ ๑๑ จังหวัด (ปัตตานี ยะลา สงขลา พัทลุง ตรัง สตูล ชุมพร นราธิวาส นครศรีธรรมราช สุราษฎร์ธานี กระบี่) ๑๒๑ อำเภอ ๘๒๓ ตำบล ๕,๙๘๓ หมู่บ้าน ประชาชนได้รับผลกระทบ ๕๑๕,๔๐๖ ครัวเรือน ๑,๖๕๔,๖๐๐ คน เสียชีวิต ๓๓ ราย (จ.สงขลา ๑๑ ราย จ.นครศรีธรรมราช ๘ ราย จ.ปัตตานี ๕ ราย จ.ตรัง ๔ ราย จ.ยะลา ๒ ราย จ.พัทลุง ๒ ราย สุราษฎร์ธานี ๑ ราย) ช่วยเหลือแล้ว ๓๓ ราย ปัจจุบันคลี่คลายแล้ว ๗ จังหวัด (กระบี่ สตูล ยะลา นราธิวาส ชุมพร ปัตตานี ตรัง) ยังคงมีสถานการณ์ ๔ จังหวัด (สงขลา พัทลุง นครศรีธรรมราช สุราษฎร์ธานี) ๒๐ อำเภอ ๑๕๑ ตำบล ๑,๑๙๔ หมู่บ้าน ประชาชนได้รับผลกระทบ ๑๒๑,๔๗๓ ครัวเรือน ๓๖๗,๘๗๖ คน อพยพ ๑๕๗ ครัวเรือน ๔๐๘ คน (จ.พัทลุง) ทั้งนี้ได้ประกาศเขตพื้นที่ประสบสาธารณภัยตามแผนการป้องกันและบรรเทาสาธารณภัยแห่งชาติ พ.ศ. ๒๕๕๘ แล้ว ๑๐ จังหวัด (ปัตตานี ยะลา สงขลา พัทลุง ตรัง สตูล นราธิวาส นครศรีธรรมราช สุราษฎร์ธานี ชุมพร)

๑๐. การคาดหมายลักษณะอากาศ ๗ วันข้างหน้า (ระหว่างวันที่ ๑๓ - ๑๙ ธันวาคม ๒๕๖๐)

การคาดหมายลักษณะอากาศ ในช่วงวันที่ ๑๓-๑๕ ธ.ค.ประเทศไทยตอนบน อากาศเย็นกับมีหมอกในตอนเช้า และมีฝนบางแห่ง ส่วนบริเวณอ่าวไทยมีคลื่นสูง ๑- ๒ เมตร

ในช่วงวันที่ ๑๖-๑๙ ธ.ค. ประเทศไทยตอนบนจะมีอากาศหนาวเย็นลง อุณหภูมิจะลดลง ๔-๖ องศาเซลเซียส กับมีลมแรง สำหรับภาคใต้ตอนล่างตั้งแต่จังหวัดนครศรีธรรมราชลงไป จะมีฝนเพิ่มขึ้นและมีฝนตกหนักบางพื้นที่ ส่วนคลื่นลมบริเวณอ่าวไทยและทะเลอันดามันจะมีกำลังแรง โดยมีคลื่นสูง ๒-๓ เมตร

ลักษณะสำคัญทางอุตุนิยมวิทยา ในช่วงวันที่ ๑๓-๑๕ ธ.ค.บริเวณความกดอากาศสูงยังคงปกคลุมประเทศไทยตอนบน ทำให้มีอากาศเย็นกับมีหมอกในตอนเช้าและมีฝนบางแห่ง ส่วนมรสุมตะวันออกเฉียงเหนือที่พัดปกคลุมอ่าวไทยมีกำลังอ่อนลง ทำให้คลื่นลมบริเวณอ่าวไทยมีกำลังอ่อนลง ในช่วงวันที่ ๑๖-๑๙ ธ.ค. บริเวณความกดอากาศสูงกำลังแรงอีกระลอกจากประเทศจีนจะแผ่ลงมาปกคลุมประเทศไทยตอนบนและทะเลจีนใต้ ทำให้บริเวณดังกล่าวอุณหภูมิลดลง กับมีลมแรง สำหรับมรสุมตะวันออกเฉียงเหนือที่พัดปกคลุมอ่าวไทยและภาคใต้จะมีกำลังแรงขึ้น ทำให้คลื่นลมบริเวณอ่าวไทยและทะเลอันดามันมีกำลังแรง

ข้อควรระวัง ข้อควรระวัง ในช่วงวันที่ ๑๖-๑๙ ธ.ค. ประชาชนบริเวณชายฝั่งภาคใต้ฝั่งตะวันออกระวังคลื่นลมแรงซัดเข้าหาฝั่งและชาวเรือบริเวณอ่าวไทยและทะเลอันดามันควรเดินเรือด้วยความระมัดระวัง และเรือเล็กบริเวณดังกล่าวควรงดออกจากฝั่ง สำหรับประชาชนในประเทศไทยตอนบนควรดูแลรักษาสุขภาพอันเนื่องมาจากอากาศหนาวเย็นลงไว้ด้วย

๑๑.การช่วยเหลือเพื่อบรรเทาสถานการณ์อุทกภัย (กรมทรัพยากรน้ำ)

สรุปการสูบน้ำ และบริการน้ำดื่ม เพื่อช่วยเหลือสถานการณ์อุทกภัยตั้งแต่ ๑ พฤษภาคม - ๑๓ ธันวาคม พ.ศ. ๒๕๖๐

หน่วยงาน	จังหวัด	ปริมาณสูบน้ำ (ลบ.ม.)	ปริมาณแจกจ่าย น้ำ (ลิตร)	ประโยชน์ที่ได้รับ		
				อุปโภค-บริโภค		
				ครัวเรือน	ประชากร	พื้นที่
ภาค ๑	ลำปาง	-	๕๖,๖๙๕	-	-	-
	กำแพงเพชร	๑๗๐,๔๐๐	๓๙,๗๘๘	๗,๑๓๗	๑๗,๙๑๐	-
	เชียงใหม่	-	๔๗,๙๔๖	-	-	-
	แม่ฮ่องสอน	-	๓๗,๐๑๗	-	-	-
	เชียงใหม่	-	๓๐,๑๙๙	-	-	-
ภาค ๒	นครสวรรค์	๗,๒๐๘,๖๔๐	-	๕,๕๐๖	๑๙,๕๕๒	๒๒,๔๒๐
	อุทัยธานี	๑,๑๗๙,๓๖๐	-	๓๕๐	๑,๔๐๐	๓,๒๐๐
	สมุทรปราการ	๔,๔๔๒,๐๔๐	-	-	๒๓,๙๙๐	-
	สระบุรี	๒,๗๓๒,๔๐๐	-	๓,๕๕๙	๑๓,๘๙๐	๓,๐๐๐
	พระนครศรีอยุธยา	๖๑๒,๓๖๐	-	-	๑๐,๙๙๐	๒๕
	สิงห์บุรี	๒,๓๒๖,๓๒๐	-	๑,๐๐๐	๔,๓๒๐	๑๓๐
ภาค ๓	อุดรธานี	๑,๒๑๑,๓๗๒	-	๓,๘๘๓	๑๒,๑๒๖	-
ภาค ๔	กาฬสินธุ์	๑๓๒,๐๐๐	-	๑,๒๐๔	๖,๐๒๐	-
	ขอนแก่น	๑๐,๔๘๓,๐๔๐	-	๓,๑๒๕	๑๒,๙๔๒	-
	มหาสารคาม	๑,๙๕๑,๒๐๐	-	๑,๑๒๓	๔,๕๒๒	๗๐๗
ภาค ๕	นครราชสีมา	๖๙๔,๐๐๐	-	๒,๓๕๖	๙,๒๒๔	-
ภาค ๖	สระแก้ว	๑,๒๘๔,๘๐๐	-	๑๒,๐๐๐	๔๘,๐๐๐	-
	ปราจีนบุรี	๑,๓๒๔,๖๐๐	-	๑,๐๐๙	๓,๑๓๙	๑๐,๗๘๗
ภาค ๗	สุพรรณบุรี	๓,๗๗๖,๒๒๐	-	๒,๑๘๐	๗,๑๗๐	๒๐,๗๐๐
	ราชบุรี	๒,๕๕๑,๕๐๐	-	๒,๖๕๘	๙,๐๐๕	๔,๖๑๕
	เพชรบุรี	๘๐๒,๘๐๐	-	๕,๘๔๐	๒๔,๗๐๐	๒,๑๐๐
ภาค ๘	สงขลา	๑๘๗,๙๒๐	-	๒,๙๘๐	๘,๙๔๐	-
	พัทลุง	๔๘,๖๐๐	-	๑,๒๐๗	๓,๖๒๑	-
	นครศรีธรรมราช	๘๔,๒๔๐	-	๙๗๐	๒,๙๑๐	-
ภาค ๙	สุโขทัย	๑๕๓,๐๐๐	-	-	๓,๐๙๐	๑,๒๐๐
	อุตรดิตถ์	-	๖๗๑,๕๘๕	๓,๗๔๗	๑๔,๘๘๐	-
	พิษณุโลก	๗๖,๕๐๐	๔๘๐,๐๐๐	-	๙๙๐	๑,๘๐๐
		๔๓,๔๓๓,๓๑๒	๑,๓๖๓,๒๓๐	๖๑,๘๓๔	๒๖๓,๓๗๑	๗๐,๖๘๔

จึงเรียนมาเพื่อโปรดทราบ

นายวรศาสน์ อภัยพงษ์
อธิบดีกรมทรัพยากรน้ำ