

รายงานสถานการณ์น้ำรายวัน

เสนอโดย

ศูนย์เมขลา

ศูนย์ป้องกันวิกฤติน้ำ

กรมทรัพยากรน้ำ

ประจำวันที่ ๑๔ ธันวาคม ๒๕๖๐

สารบัญ

๑) สรุปสถานการณ์น้ำ

๑.๑ นัยสำคัญประจำวัน

๑.๒ พื้นที่ที่คาดว่าจะมีฝนตกฟ้าคะนอง

๑.๓ สถานการณ์การเก็บน้ำในเขื่อนขนาดใหญ่

๑.๔ พื้นที่ที่ต้องให้ความสนใจเป็นพิเศษ

๑.๕ พื้นที่น้ำท่วม น้ำท่วมขัง น้ำป่าไหลหลาก และดินโคลนถล่ม

๑.๖ รายละเอียดข้อมูลสนับสนุน

๒) ปริมาณฝนสะสมปี พ.ศ. ๒๕๕๘ และ ๒๕๕๙ เทียบค่าเฉลี่ย ๓๐ ปี

๓) สถานการณ์น้ำในอ่างเก็บน้ำขนาดใหญ่ และขนาดกลาง

๔) สถานการณ์น้ำในลำน้ำ

๕) รายงานสถานการณ์น้ำรายลุ่มน้ำ

๖) รายงานระดับน้ำจากกล้อง CCTV



สรุปสถานการณ์น้ำ

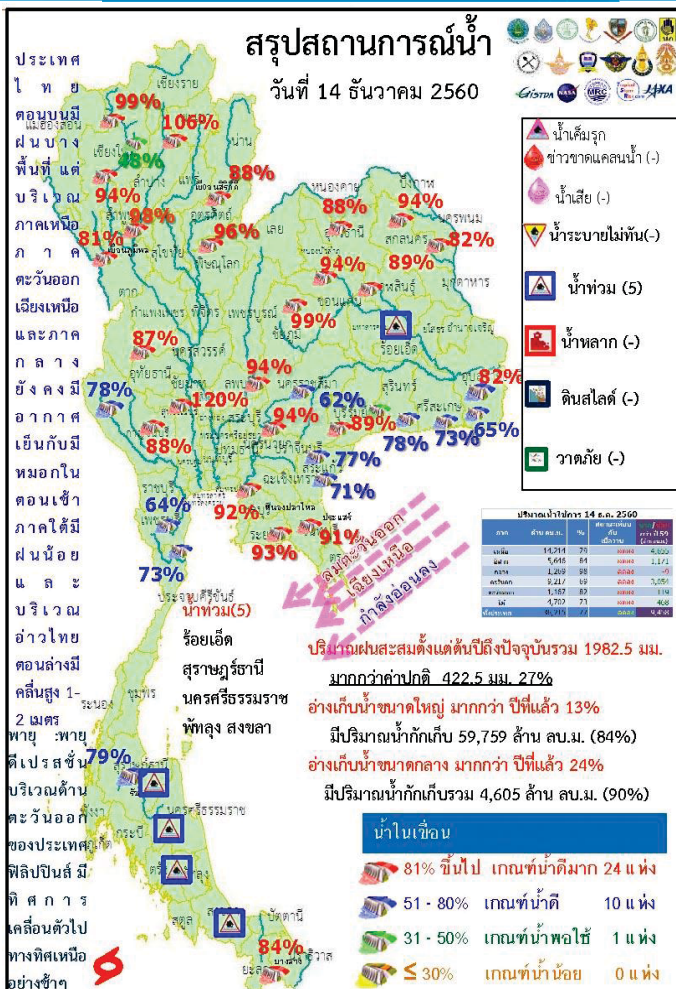


สรุปสถานการณ์น้ำ

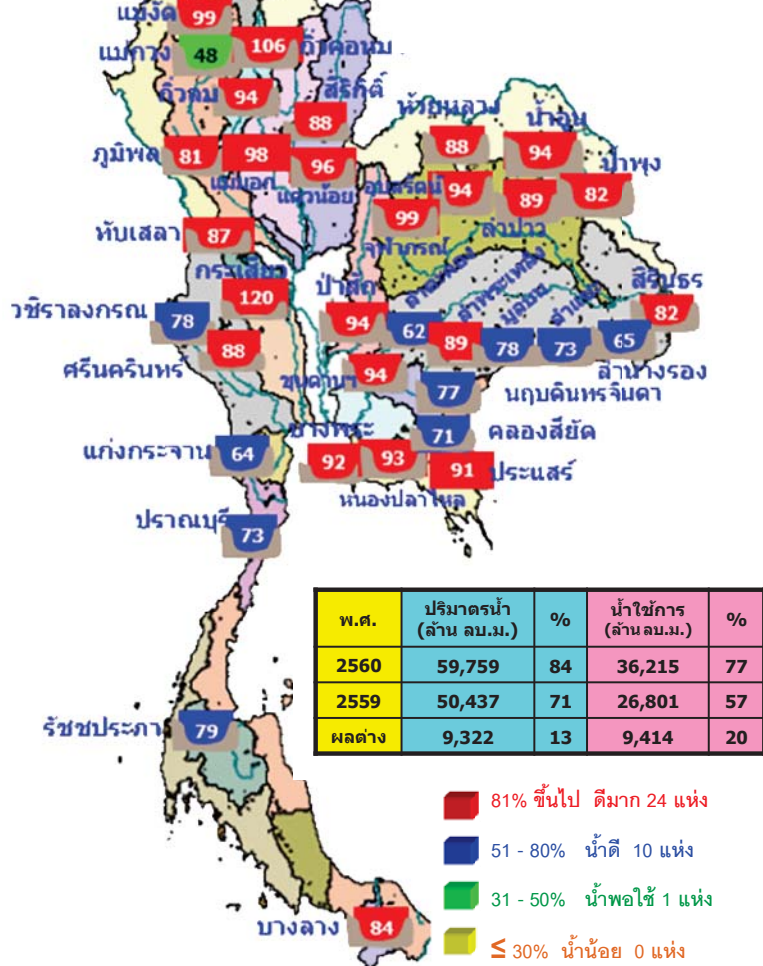
14 ธันวาคม 2560



นัยสำคัญ: **14 ธันวาคม 2560**



- ปริมาณฝนสะสมตั้งแต่ต้นปี 2560 ถึงวันที่ 10 ธันวาคม 60 รวม 1982.5 มม. มากกว่าค่าเฉลี่ย 422.5 มม. (27%)
- อ่างเก็บน้ำขนาดใหญ่ มีปริมาณน้ำเก็บกักรวม 59,759 ล้าน ลบ.ม. (84%) มากกว่าปีที่แล้ว 13% (9,322 ล้าน ลบ.ม.)
- อ่างเก็บน้ำขนาดกลาง มีปริมาณน้ำเก็บกักรวม 4,605 ล้าน ลบ.ม. (90%) มากกว่าปีที่แล้ว 24% (1,222 ล้าน ลบ.ม.)
- พื้นที่ที่ต้องให้ความสนใจเรื่องน้ำ
 - พื้นที่น้ำท่วม 5 จังหวัด ร้อยเอ็ด สุราษฎร์ธานี นครศรีธรรมราช พัทลุง สงขลา
 - พื้นที่ระบายไม่ทัน - จังหวัด
 - พื้นที่น้ำหลาก - จังหวัด
 - ขาดแคลนน้ำ
 - ขาดแคลนน้ำอุปโภค-บริโภค - จังหวัด
 - ขาดแคลนน้ำเกษตร - จังหวัด
 - น้ำเค็มรุก - จังหวัด
 - คุณภาพน้ำ
 - น้ำเสียเนื่องจากสิ่งปฏิกูล - จังหวัด
 - น้ำเสียเนื่องจากน้ำท่วมขัง - จังหวัด



พ.ศ.	ปริมาณน้ำ (ล้าน ลบ.ม.)	%	น้ำใช้การ (ล้าน ลบ.ม.)	%
2560	59,759	84	36,215	77
2559	50,437	71	26,801	57
ผลต่าง	9,322	13	9,414	20

14 ธันวาคม 2560

สถานการณ์การเก็บกักน้ำในเขื่อนขนาดใหญ่

มีปริมาณน้ำสูงกว่าเกณฑ์กักเก็บน้ำสูงสุด 7 เขื่อน

1.กiewkoma	ลำปาง	106%
2.เขื่อนน้ำอูน	สกลนคร	94%
3.เขื่อนจุฬาภรณ์	ชัยภูมิ	99%
4.เขื่อนอุบลรัตน์	ขอนแก่น	94%
5.กระเสียว	สุพรรณบุรี	120%
6.ป่าสักชลสิทธิ์	ลพบุรี	94%
7.ขุนด่านปราการชล	นครนายก	94%

สภาพน้ำและการระบายน้ำ กพท

เขื่อน	รายงาน ณ วันที่ 14 ธันวาคม 2560						ใช้ประโยชน์ (%)	น้ำไหลลงเขื่อน (%)
	A	B	C	D	E	F		
1.เขื่อนภูมิพล	5.83	22.00	23.08	7075.32	73.23	307	16 ต.ค. 2561	
2.เขื่อนสิริกิติ์	9.93	26.00	27.05	6619.37	82.87	204	5 ต.ค. 2561	
3.เขื่อนศรีนครินทร์	4.07	6.00	5.68	6331.33	71.27	939	9 ต.ค. 2563	
4.เขื่อนศรีนครินทร์	2.19	8.00	9.10	3879.23	66.33	426	12 ต.ค. 2562	
5.เขื่อนลพบุรี	1.93	0.00	0.60	3103.11	72.38	5,172	10 ต.ค. 2575	
6.เขื่อนลพบุรี	0.76	2.84	13.29	940.68	79.05	71	22 ต.ค. 2561	
7.เขื่อนลพบุรี	5.65	9.00	8.81	1705.71	92.22	194	25 ต.ค. 2561	
8.เขื่อนลพบุรี	0.09	0.00	0.07	125.88	80.28	1,798	15 ต.ค. 2565	
9.เขื่อนลพบุรี	3.29	0.00	0.90	784.41	69.11	872	3 ต.ค. 2563	
10.เขื่อนลพบุรี	0.18	0.15	0.17	125.43	99.13	738	21 ต.ค. 2562	
11.เขื่อนลพบุรี	0.00	8.72	8.72	899.25	93.97	103	26 ต.ค. 2561	
12.เขื่อนลพบุรี	1.03	6.05	5.21	861.22	96.12	165	27 ต.ค. 2561	
รวม	78.37	92.82	105.98	12,496				

แหล่งข้อมูล : การไฟฟ้าฝ่ายผลิตแห่งประเทศไทย

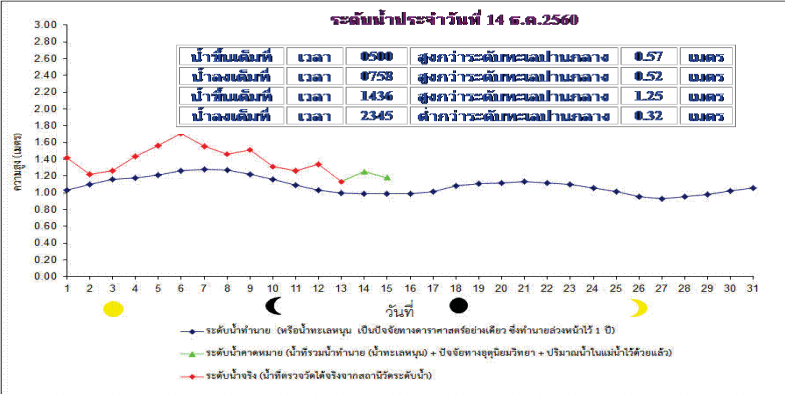
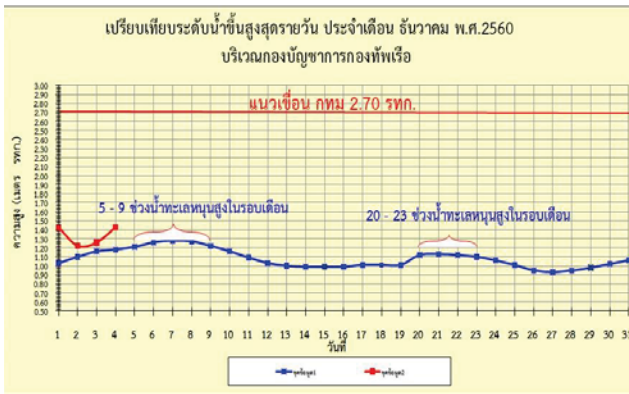


14 ธันวาคม 2560

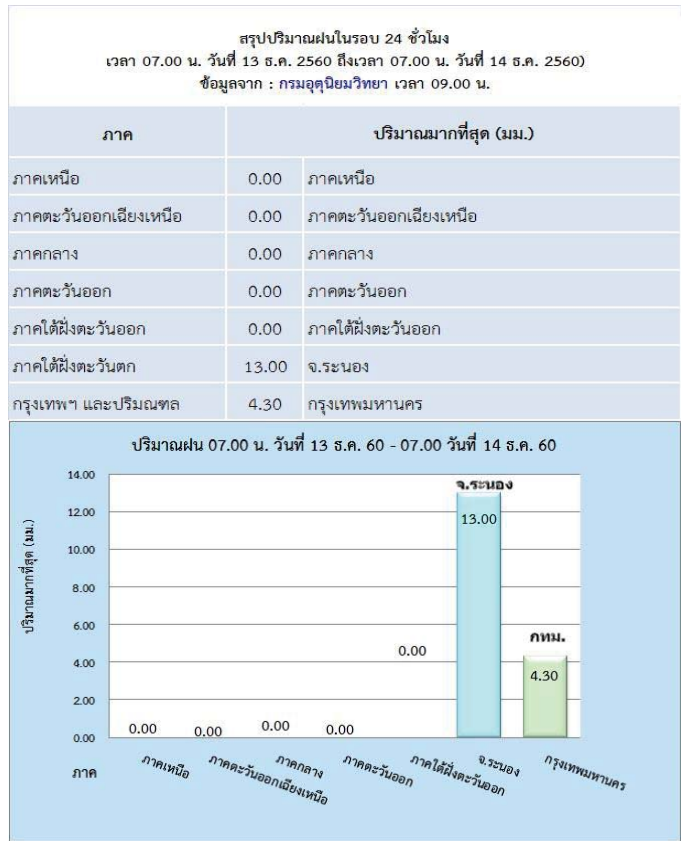
โครงการระบบפרודักชันคุณภาพน้ำแบบ Real Time

สถานี	ระยะเวลา	วันที่	เวลา	ค่า pH	ความเค็ม Salinity (g/l)	ความขุ่น Turbidity (NTU)	ความนำไฟฟ้า Conductivity (µS/cm)	ค่าความขุ่น TDS (mg/l)	ค่าคลอรีน Chlorophyll (µg/l)	ออกซิเจนในน้ำ DO (mg/l)		
แม่น้ำเจ้าพระยา												
วัดบ้านเมือง	130	14/12/2560	10:20	7.44	0.14	▲	29.23	325	▲	196	▼	10.19
วัดบ้านเมืองเหนือ	111	14/12/2560	10:20	7.13	0.18	▼	22.60	415	▲	250	▲	0.98
วัดบ้านเมือง	102	14/12/2560	10:20	6.72	0.19	▼	9.80	424	▲	260	▲	1.35
สวน	96	14/12/2560	10:20	6.83	0.19	▲	22.40	421	▲	260	▼	4.90
วัดสวน	91	14/12/2560	10:20	7.02	0.19	▼	24.50	422	▲	260	▼	7.80
สะพานพระนั่งเกล้า	64	14/12/2560	10:10	7.42	0.19	▲	13.70	421	▲	256	▲	6.13
คลองลัดโพธิ์	35	14/12/2560	10:20	-	0.19	-	-	438	▲	260	-	-
โรงไฟฟ้าพระนครใต้	12	14/12/2560	10:20	-	2.89	-	-	5800	▲	3505	-	-
คลองพระปิ่นเกล้า												
โรงบำบัดน้ำประปาบางบอน	14/12/2560	10:30	-	6.94	0.18	▲	14.50	410	▲	250	▼	5.60
คลองพระปิ่นเกล้า												
เขื่อนลพบุรี	14/12/2560	10:20	▲	7.61	0.11	▼	1.50	254	▲	150	▲	7.25
ท่าช้าง	14/12/2560	10:20	▲	7.53	0.12	▲	-	267	▲	163	▼	5.29
คลองพระปิ่นเกล้า 54	14/12/2560	10:20	▲	7.87	0.11	▼	10.20	259	▲	160	▲	6.38
นาเกลือ 35	14/12/2560	10:20	▲	8.29	0.12	▲	-	265	▲	150	▲	7.68
คลองพระปิ่นเกล้า 14	14/12/2560	10:20	▲	7.94	0.11	▼	-	160	-	-	-	
คลองพระปิ่นเกล้า												
แม่น้ำเจ้าพระยา	14/12/2560	10:20	▲	7.71	0.09	▼	81.01	195	▼	120	▼	74.91

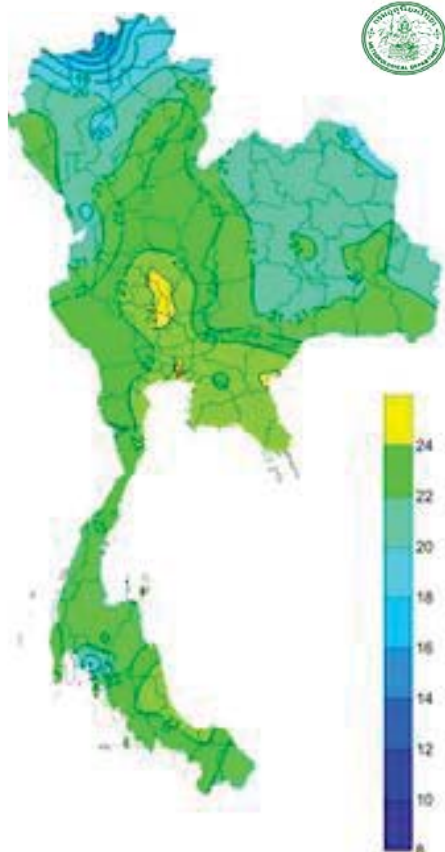
ข้อมูลจากเครื่องวัดคุณภาพน้ำ เป็นข้อมูลเพื่อใช้ในการเฝ้าระวังคุณภาพน้ำดื่มสำหรับการผลิตน้ำประปาของการประปานครหลวง
 เกณฑ์ค่า : ความเค็ม < 0.25 g/l, ความนำไฟฟ้า < 500 µS/cm, ออกซิเจนในน้ำ > 2 mg/l, กรด-ด่าง ระหว่าง 5-9
 เกณฑ์ค่าสำหรับกราดตรวจ : ความเค็ม < 1.80 g/l (อ้างอิงคุณภาพน้ำ)
 เกณฑ์ค่าสำหรับการเกษตร : ความเค็ม < 2 g/l, ความนำไฟฟ้า < 4,000 µS/cm



ปริมาณฝน 24 ชั่วโมง ที่ผ่านมา



คาดการณ์อุณหภูมิอากาศและฝน



ภาค	ลักษณะอากาศ พื้นที่จังหวัด	%	เทียบกับ เมื่อวาน
ภาคเหนือ	อากาศเย็น กับมีหมอกในตอนเช้า อุณหภูมิ 16-34 องศาC บริเวณยอดดอยมีอากาศหนาวถึงหนาวจัด อุณหภูมิต่ำสุด 4-14 องศาC	-	น้อยกว่า เมื่อวาน
ภาคตะวันออกเฉียงเหนือ	อากาศเย็น กับมีหมอกในตอนเช้า และมีฝนตกบางแห่ง อุณหภูมิ 19-34 องศาC บริเวณยอดภูมีอากาศหนาว อุณหภูมิต่ำสุด 9-16 องศาC	-	เท่ากับ เมื่อวาน
ภาคกลาง	อากาศเย็น กับมีหมอกในตอนเช้า มีฝน อุณหภูมิ 22-34 องศาC	10	มากกว่า เมื่อวาน
ภาคตะวันออก	มีหมอกในตอนเช้า มีฝน อุณหภูมิ 23-35 องศาC ทะเลมีคลื่นสูงประมาณ 1 ม.	10	มากกว่า เมื่อวาน
ภาคใต้ฝั่งตะวันออก	มีฝนฟ้าคะนอง ส่วนมากบริเวณจังหวัดปัตตานี ยะลา และนราธิวาส อุณหภูมิ 22-34 องศาC ทะเลมีคลื่นสูงประมาณ 1-2 ม.	10	เท่ากับ เมื่อวาน
ภาคใต้ฝั่งตะวันตก	มีฝนฟ้าคะนอง อุณหภูมิ 21-33 องศาC ทะเลมีคลื่นสูงประมาณ 1 ม.	10	เท่ากับ เมื่อวาน
กทม.และปริมณฑล	มีหมอกในตอนเช้า มีฝน อุณหภูมิ 23-34 องศาC	10	มากกว่า เมื่อวาน

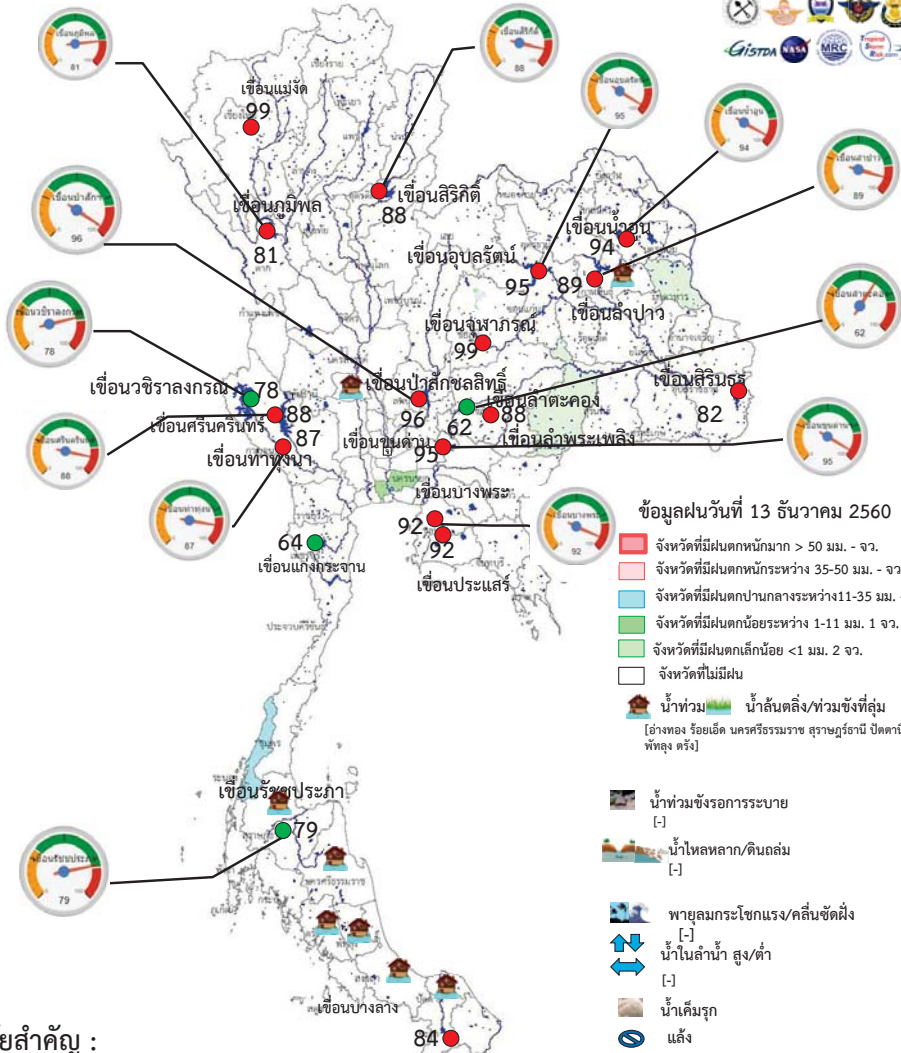
คาดการณ์ฝนสะสม 24 ชม.(มิลลิเมตร)

กนช

คณะกรรมการทรัพยากรน้ำแห่งชาติ



สถานการณ์ฝน น้ำในเขื่อน น้ำในลำน้ำ วันที่ 14 ธันวาคม 2560



นัยสำคัญ :

1. ด่านน้ำฝน ปริมาณฝนสะสมตั้งแต่ต้นปี 2560 ถึงวันที่ 10 ธันวาคม 60 รวม 1,982.5 มม. มากกว่าค่าเฉลี่ย 422.5 มม.
2. อ่างเก็บน้ำขนาดใหญ่ ปัจจุบันมีปริมาณน้ำกักเก็บรวม 59,759 ล้าน ลบ.ม. (84%) มากกว่าปีที่แล้ว 13%
3. อ่างเก็บน้ำขนาดกลาง ปัจจุบันมีปริมาณน้ำกักเก็บรวม 4,605 ล้าน ลบ.ม. (90%) มากกว่าปีที่แล้ว 24%
4. น้ำในแม่น้ำสายสำคัญ ระดับน้ำในแม่น้ำสายหลัก ส่วนใหญ่อยู่ในภาวะน้ำน้อย
 - ที่อยู่ในสภาวะน้ำมาก ได้แก่ แม่น้ำตาปี จ.สุราษฎร์ธานี
 - ที่อยู่ในสภาวะปกติ ได้แก่ แม่น้ำน่าน จ.นครสวรรค์ แม่น้ำมูล จ.อุบลราชธานี แม่น้ำโขง จ.นครราชสีมา
 - น้ำล้นตลิ่ง/น้ำท่วม ได้แก่ อ่างทอง ร้อยเอ็ด นครศรีธรรมราช สุราษฎร์ธานี พัทลุง สงขลา ปัตตานี ตรัง
 - น้ำหลาก/ดินถล่ม ได้แก่ -



กนช

คณะกรรมการทรัพยากรน้ำแห่งชาติ

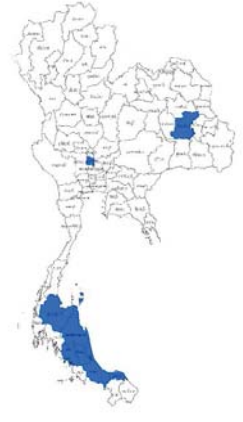


ปี 2557

ปี 2558

ปี 2559

ปี 2560



น้ำท่วม 5 จังหวัด
สุราษฎร์ธานี นครศรีธรรมราช
สงขลา พัทลุง ตรัง

น้ำท่วม 8 จังหวัด
ร้อยเอ็ด อ่างทอง สุราษฎร์ธานี ตรัง
นครศรีธรรมราช พัทลุง สงขลา ปัตตานี

กนช

คณะกรรมการทรัพยากรน้ำแห่งชาติ

จังหวัดที่ประกาศการให้ความช่วยเหลือผู้ประสบภัยพิบัติกรณีฉุกเฉิน(ภัยแล้ง) ตามระเบียบกระทรวงการคลังว่าด้วยเงินทดรองราชการเพื่อช่วยเหลือผู้ประสบภัยพิบัติกรณีฉุกเฉิน พ.ศ.2556 ข้อมูลวันที่ 13 ธันวาคม 2557-2560

ปี 2557

ปี 2558

ปี 2559

ปี 2560



4 จังหวัด 15 อำเภอ
105 ตำบล 1,002 หมู่บ้าน
เปรียบเทียบกับทั่วประเทศ
74,963 หมู่บ้าน คิดเป็น 1.34%

ที่มาข้อมูล : กรมป้องกันและบรรเทาสาธารณภัย (ปภ.)

กนช

คณะกรรมการทรัพยากรน้ำแห่งชาติ

ข้อมูลพื้นที่ต้องให้ความสนใจเป็นพิเศษ - จังหวัด ใต้แก่
วันที่ 14 ธันวาคม 2560 ข้อมูลเวลา 09.00 น.



พื้นที่ต้องให้ความสนใจเป็นพิเศษ - จังหวัด ใต้แก่
(ภาวะเสี่ยง ได้แก่ ฝนตกหนักและฝนที่ตกสะสมต่อเนื่อง)



ข้อมูลปริมาณน้ำฝนสูงสุด 24 ชม. ของสถานีวัดฝนอัตโนมัติฝนตามภาคต่างๆ 05.00 น. วันที่ 13 ธ.ค. 60 ถึง เวลา 05.00 น. วันที่ 14 ธ.ค. 60

ที่	จังหวัด	อำเภอ	สถานี	ปริมาณฝน (มม.)
1	ชุมพร	ท่าแซะ	ต.รับร้อ	38 มม.
2	ระนอง	กระบุรี	ต.ลำเอียง	28 มม.
3	ลพบุรี	ชัยบาดาล	ต.บ้านใหม่สามัคคี	24.5 มม.
4	กรุงเทพมหานคร	คลองเตย	แขวงคลองเตย	22.5 มม.

พื้นที่ต้องให้ความสนใจเป็นพิเศษ

(หมายเหตุ : ข้อมูลกรมอุตุฯนิยามวิทยาและสถาบันสารสนเทศทรัพยากรน้ำและการเกษตร)

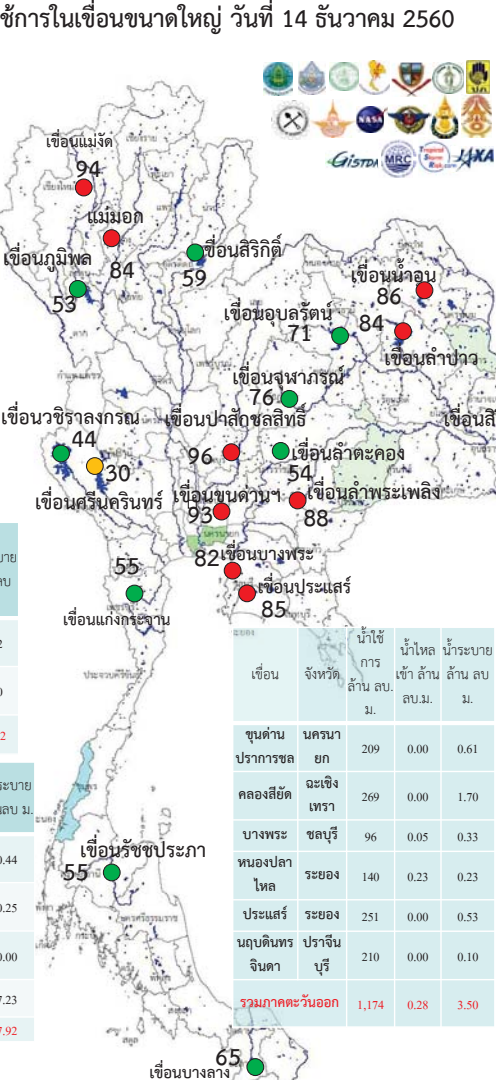
ดูข้อมูลเพิ่มเติมได้ที่ Application : water4thai

สถานการณ์น้ำใช้การในเขื่อนขนาดใหญ่ วันที่ 14 ธันวาคม 2560

เขื่อน	จังหวัด	น้ำใช้การ ล้าน ลบ.ม.	น้ำไหล เข้า ล้าน ลบ.ม.	น้ำ ระบาย ล้านลบ ม.
ภูมิพล	ตาก	7,121	6.80	20.00
สิริกิติ์	อุดรธานี	5,568	6.74	23.00
แม่จัต	เชียงใหม่	250	0.17	0.17
สบประจักษ์	เชียงใหม่	112	0.32	0.04
กิ่วลม	ลำปาง	94	0.81	0.12
กิ่วคอหมา	ลำปาง	175	0.08	0.22
แควน้อย	พิจิตร	871	1.96	6.05
ป่าสัก	พิจิตร	93	0.67	1.09
แม่เมาะ	ลำปาง	93	0.67	1.09
รวมภาคเหนือ		14,283	17.55	50.69

เขื่อน	จังหวัด	น้ำใช้การ ล้าน ลบ.ม.	น้ำไหล เข้า ล้าน ลบ.ม.	น้ำระบาย ล้านลบ ม.
ศรีนครินทร์	กาญจนบุรี	5,339	9.89	6.02
วชิราลงกรณ	กาญจนบุรี	3,896	8.82	8.00
รวมภาคตะวันตก		9,235	18.71	14.02

เขื่อน	จังหวัด	น้ำใช้การ ล้าน ลบ.ม.	น้ำไหลเข้า ล้าน ลบ.ม.	น้ำระบาย ล้านลบ ม.
แก่งกระจาน	เพชรบุรี	388	0.95	0.44
ปราณบุรี	ประจวบคีรีขันธ์	266	0.59	0.25
รัชชประภา	สุราษฎร์ธานี	3,099	5.07	0.00
บางลา	ยะลา	950	11.82	7.23
รวมภาคใต้		4,703	18.43	7.92



เขื่อน	จังหวัด	น้ำใช้การ ล้าน ลบ.ม.	น้ำไหล เข้า ล้าน ลบ.ม.	น้ำระบาย ล้านลบ ม.
ห้วยหลวง	อุดรธานี	114	0.00	0.21
น้ำอูน	สกลนคร	447	0.00	1.67
น้ำพุง	สกลนคร	128	0.00	0.69
จุฬาภรณ์	ชัยภูมิ	126	0.15	0.12
อุบลรัตน์	ขอนแก่น	1,733	2.25	8.28
ลำปาว	กาฬสินธุ์	1,667	0.00	1.98
ลำตะคอง	นครราชสีมา	171	0.00	0.09
ลำพระเพลิง	สกลนคร	136	0.00	0.00
มูลบน	สกลนคร	103	0.11	0.04
ลำแะ	นครราชสีมา	194	0.39	0.00
ลำน้ำ	บุรีรัมย์	76	0.00	0.00
นางรอง	บุรีรัมย์	76	0.00	0.00
สิริธร	อุบลราชธานี	787	0.81	0.00
รวมภาคตะวันออกเฉียงเหนือ		5,682	3.72	13.08

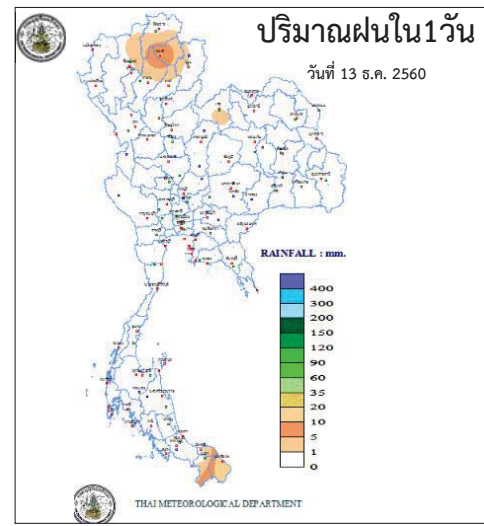
เขื่อน	จังหวัด	น้ำใช้การ ล้าน ลบ.ม.	น้ำไหล เข้า ล้าน ลบ.ม.	น้ำระบาย ล้านลบ ม.
ขุนด่าน	นครนายก	209	0.00	0.61
ปราการชด	ฉะเชิงเทรา	269	0.00	1.70
คลองสียัด	ชลบุรี	96	0.05	0.33
บางพระ	ชลบุรี	140	0.23	0.23
หนองปลาไหล	ระยอง	251	0.00	0.53
ประแสร์	ระยอง	210	0.00	0.10
นฤปดินทร	ปราจีนบุรี	210	0.00	0.10
จินดา	บุรีรัมย์	210	0.00	0.10
รวมภาคตะวันออก		1,174	0.28	3.50

เขื่อน	จังหวัด	น้ำใช้การ ล้าน ลบ.ม.	น้ำไหล เข้า ล้าน ลบ.ม.	น้ำระบาย ล้านลบ ม.
ป่าสักชลสิทธิ์	ลพบุรี	920	0.00	8.71
ทับเสลา	อุทัยธานี	122	0.00	0.00
กระเสียว	สุพรรณบุรี	248	0.08	0.11
รวมภาคกลาง		1,290	0.08	8.82

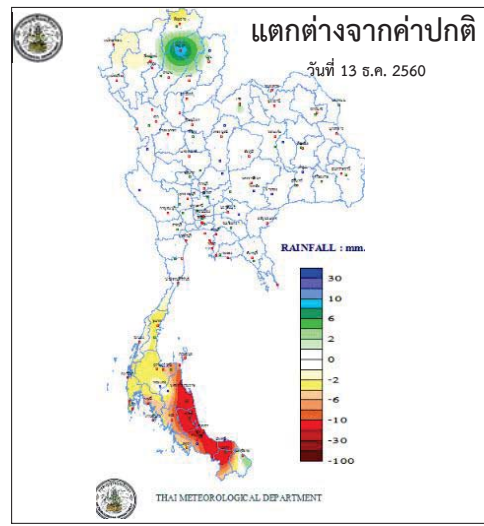
- จังหวัดที่มีฝนตกหนักมาก จำนวน - จว. ปริมาณฝน/วัน มากกว่า 50 มม.
- จังหวัดที่มีฝนตกหนัก จำนวน - จว. ปริมาณฝน/วัน ระหว่าง 35-50 มม.
- จังหวัดที่มีฝนตกปานกลาง จำนวน 1 จว. ปริมาณฝน/วัน ระหว่าง 11-35 มม.
- จังหวัดที่มีฝนตกน้อย จำนวน 1 จว. ปริมาณฝน/วัน ระหว่าง 1-11 มม.
- จังหวัดที่มีฝนตกเล็กน้อย จำนวน 2 จว. ปริมาณฝน/วัน น้อยกว่า 1 มม.
- จังหวัดที่ไม่มีฝนตก

- น้ำในอ่างเก็บน้ำ**
- 0 - 30 % น้ำน้อย
 - 31 - 80 % น้ำปกติ
 - 81 - 100% น้ำมาก

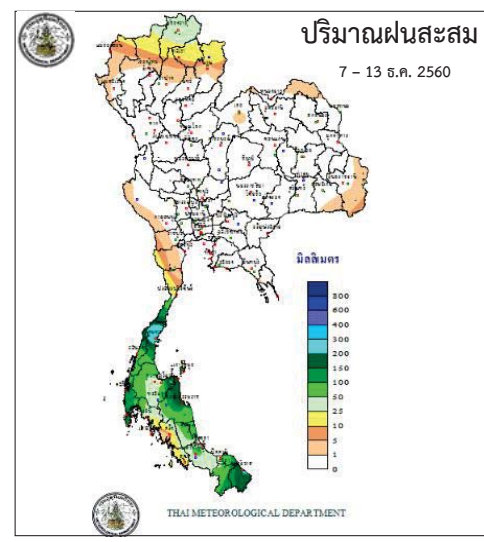
สถานการณ์ฝน 14 ธันวาคม 2560



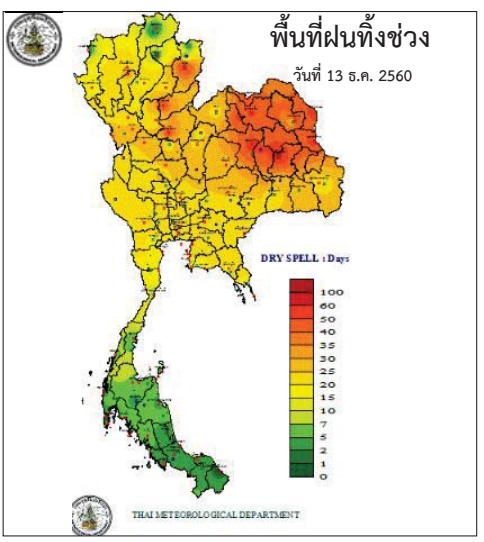
http://www.arcims.tmd.go.th/DailyDATA/DailyRain.php



http://www.arcims.tmd.go.th/DailyDATA/DailyRain.php



http://www.arcims.tmd.go.th/AUTORUN/PETMAP/7D_RAIN050216.gif



http://www.arcims.tmd.go.th/dailydata/DryDays.php

- นัยสำคัญ :**
1. ดินน้ำฝน ปริมาณฝนสะสมตั้งแต่ต้นปีถึงวันที่ 10 ธันวาคม 60 รวม 1,982.5 มม. มากกว่าค่าเฉลี่ย 422.5 มม.
 2. อ่างเก็บน้ำขนาดใหญ่ ปัจจุบันมีปริมาณน้ำใช้การรวม 36,367 ล้าน ลบ.ม. (51%)
 3. น้ำในแม่น้ำสายสำคัญ ระดับน้ำในแม่น้ำสายหลัก ส่วนใหญ่อยู่ในภาวะน้ำน้อย
 - ที่อยู่ในสภาวะน้ำมาก ได้แก่ แม่น้ำป่าสัก จ.สุราษฎร์ธานี
 - ที่อยู่ในสภาวะปกติ ได้แก่ แม่น้ำน่าน จ.นครสวรรค์ แม่น้ำโขง จ.นครราชสีมา
 4. พื้นที่เฝ้าระวัง
 - น้ำล้นตลิ่ง/น้ำท่วม ได้แก่ อ่างทอง ร้อยเอ็ด นครศรีธรรมราช สุราษฎร์ธานี พัทลุง สงขลา ปัตตานี ตรัง
 - น้ำหลาก/ดินถล่ม ได้แก่

กนช

คณะกรรมการทรัพยากรน้ำแห่งชาติ



ตารางน้ำในลำน้ำและน้ำทะเลหนุน
วันที่ 14 ธันวาคม 2560 ข้อมูลเวลา 09.00 น.

ตารางเปรียบเทียบสถานการณ์น้ำในลำน้ำสาขาหลัก ปี 2560 กับ ปี 2559 (ข้อมูลวันที่ 13 ธ.ค. 2560)						
สถานี	ที่ตั้ง	ลุ่มน้ำ	ระดับตลิ่ง (ม.)	ระดับน้ำที่วัดได้ (ม.)		ระดับปี 2560 ต่างจากปี 2559 (ม.)
				ปี 2559	ปี 2560	
Y.3A	สุโขทัย-สวรรคโลก	ยม	10.5	1.26	1.27	สูงกว่า 0.01
W.4A	ตาก - สามเงา	วัง	6.1	1.23	1.11	ต่ำกว่า 0.12
P.7A	กำแพงเพชร - เมือง	ปิง	5.87	0.43	1.91	สูงกว่า 1.48
Y.16	พิษณุโลก - บางระกา	ยม	7	0.00	2.20	na
Y.5	พิจิตร - โพนทะเล	ยม	8.25	4.02	3.33	ต่ำกว่า 0.69
N.28	อุตรดิตถ์ - เมือง	น่าน	7.63	1.81	2.20	สูงกว่า 0.39
P.17	นครสวรรค์ - บรรพตพิสัย	ปิง	38.08	33.91	34.95	สูงกว่า 1.04
N.67	นครสวรรค์ - ชุมแสง	น่าน	28.3	19.46	21.10	สูงกว่า 1.64
C.2	นครสวรรค์ - เมือง	เจ้าพระยา	26.2	17.94	18.78	สูงกว่า 0.84
C.30	อุทัยธานี - ขุนน่วม	เจ้าพระยา	108.3	101.99	101.95	ต่ำกว่า 0.04
C.13	ชัยนาท - สรรพยา	เจ้าพระยา	16.34	5.65	6.46	สูงกว่า 0.81
S.39	ลพบุรี - ชัยบาดาล	ป่าสัก	52.59	43.57	43.47	ต่ำกว่า 0.1
C.29A	อยุธยา - บางโพธิ์	เจ้าพระยา	na.	0.71	0.56	ต่ำกว่า 0.15
แม่น้ำปรางชีบุรี	ปรางชีบุรี - อภิบาลทรัพย์	ปรางชีบุรี	10.2	na.	0.91	na.

ตารางแสดงระดับน้ำทะเลหนุน ปี 2560 กับ ปี 2559 (ข้อมูลวันที่ 14 ธ.ค. 2560)										
ที่	ชื่อสถานี	สถานที่ตั้ง	น้ำขึ้นเต็มที่				น้ำลงเต็มที่			
			ปี 2560		ปี 2559		ปี 2560		ปี 2559	
			เวลา (ม.)	ระดับน้ำ (ม.)	เวลา (ม.)	ระดับน้ำ (ม.)	เวลา (ม.)	ระดับน้ำ (ม.)	เวลา (ม.)	ระดับน้ำ (ม.)
1	กองบัญชาการกองทัพเรือ	กรุงเทพฯ	07.58	0.52	08.07	3.09	23.45	0.32	01.33	1.34
2	ป้อมพระจุลจอมเกล้า	สมุทรปราการ	13.13	1.42	06.24	3.25	21.43	0.71	12.00	2.39

ตารางเปรียบเทียบปริมาณน้ำในอ่างเก็บน้ำทั่วประเทศ ปี 2560 กับ ปี 2559 (ข้อมูลวันที่ 13 ธ.ค. 2560)						
รวมความจุอ่างเก็บน้ำขนาดใหญ่	อ่างเก็บน้ำขนาดใหญ่		รวมความจุอ่างเก็บน้ำขนาดกลางที่ระดับน้ำกักเก็บทั้งหมด (ล้าน ลบ.ม.)	อ่างเก็บน้ำขนาดกลาง		รวมความจุอ่างเก็บน้ำขนาดเล็กที่ระดับน้ำกักเก็บทั้งหมด (ล้าน ลบ.ม.)
	ปี 2560	ปี 2559		ปี 2560	ปี 2559	
	ปริมาณน้ำ (ล้าน ลบ.ม.)	%		ปริมาณน้ำ (ล้าน ลบ.ม.)	%	
59,759	84	50,437	71	4,380	-	-
ปี 2560 > ปี 2559 = 13%				ปี 2560 > ปี 2559 = -%		

ดูข้อมูลเพิ่มเติมได้ที่ Application : water4thai

กนช

คณะกรรมการทรัพยากรน้ำแห่งชาติ

ข้อมูลสภาพอากาศ

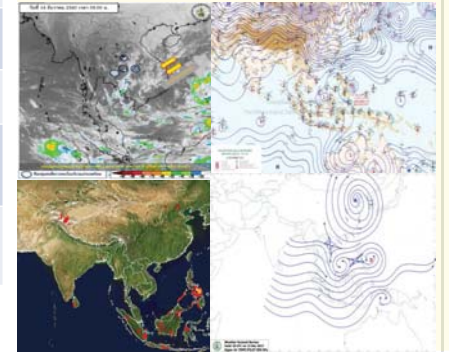
วันที่ 14 ธันวาคม 2560 ข้อมูลเวลา 09.00 น.

ภาค	ลักษณะอากาศวันนี้	คำทำนาย
เหนือ	อากาศเย็น กับมีหมอกในตอนเช้า อุณหภูมิ 16-34 องศาC บริเวณยอดดอยมีอากาศหนาวถึงหนาวจัด อุณหภูมิต่ำสุด 4-14 องศาC	วันที่ 13-16 ธ.ค. อากาศเย็นกับมีหมอกในตอนเช้า อุณหภูมิ 19-34 องศาC บริเวณยอดดอยมีอากาศหนาวถึงหนาวจัด อุณหภูมิต่ำสุด 9-16 องศาC
ตะวันออกเฉียงเหนือ	อากาศเย็น กับมีหมอกในตอนเช้า และมีฝนตกบางแห่ง อุณหภูมิ 19-34 องศาC บริเวณยอดดอยมีอากาศหนาว อุณหภูมิต่ำสุด 9-16 องศาC	วันที่ 13-15 ธ.ค. อากาศเย็นกับมีหมอกในตอนเช้า และมีฝนเล็กน้อยบางแห่ง อุณหภูมิ 17-34 องศาC บริเวณยอดดอยมีอากาศหนาว อุณหภูมิต่ำสุด 6-12 องศาC
กลาง	อากาศเย็น กับมีหมอกในตอนเช้า อุณหภูมิ 22-34 องศาC	วันที่ 13-15 ธ.ค. อากาศเย็น กับมีหมอกในตอนเช้า อุณหภูมิ 21-34 องศาC
ตะวันออก	มีฝนบางส่วน กับมีหมอกในตอนเช้า อุณหภูมิ 23-35 องศาC ทะเลมีคลื่นสูงประมาณ 1 ม.	วันที่ 13-15 ธ.ค. อากาศเย็นกับมีหมอกในตอนเช้า และมีฝนตกบางแห่ง อุณหภูมิ 22-34 องศาC
ใต้ (ฝั่งตะวันออก)	มีฝนฟ้าคะนอง ส่วนมากบริเวณจังหวัดปัตตานี ยะลา และนราธิวาส อุณหภูมิ 22-34 องศาC ทะเลมีคลื่นสูงประมาณ 1-2 ม.	วันที่ 13-15 ธ.ค. มีฝนฟ้าคะนองร้อยละ 10-20 ของพื้นที่ อุณหภูมิ 20-34 องศาC ทะเลมีคลื่นสูงประมาณ 2-3 เมตร
ใต้ (ฝั่งตะวันตก)	มีฝนฟ้าคะนอง อุณหภูมิ 21-33 องศาC ทะเลมีคลื่นสูง ประมาณ 1 ม.	วันที่ 13-15 ธ.ค. มีฝนฟ้าคะนองร้อยละ 10-20 ของพื้นที่ อุณหภูมิ 20-34 องศาC ทะเลมีคลื่นสูงประมาณ 2 เมตร

สภาพอากาศทั่วไป

วันที่ 14 ธันวาคม 2560

พยากรณ์อากาศ 24 ชั่วโมงข้างหน้า ประเทศไทยตอนบนมีฝนบางพื้นที่ แต่บริเวณภาคเหนือ ภาคตะวันออกเฉียงเหนือ และภาคกลาง ยังคงมีอากาศเย็นกับมีหมอกในตอนเช้า สำหรับภาคใต้มีฝนน้อย และบริเวณอ่าวไทยตอนล่างมีคลื่นสูง 1-2 เมตร



กนช

คณะกรรมการทรัพยากรน้ำแห่งชาติ

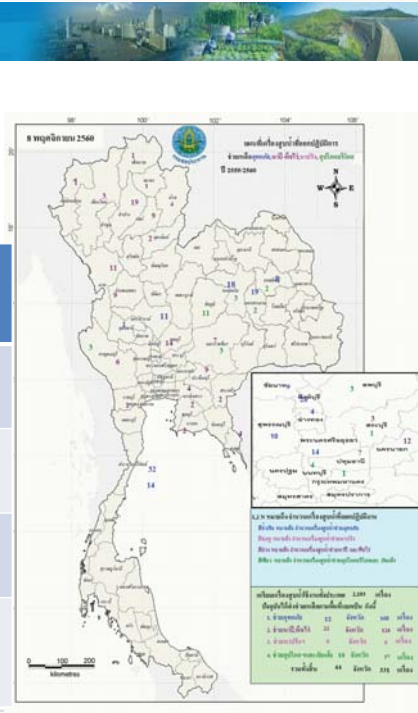
การให้ความช่วยเหลือ

กรมทรัพยากรน้ำ สำนักงานทรัพยากรน้ำภาค 6

รายงาน ณ วันที่ 1 ธันวาคม 2560

1.ม.2 (คลองสนามโพธิ์) ต.หาดยาง อ.ศรีมหาโพธิ์ จ.ปราจีนบุรี ให้ความช่วยเหลือ

ใช้เครื่องสูบน้ำ ขนาด 12 นิ้ว จำนวน 2 เครื่อง



วันที่	การแจ้งเตือน	พื้นที่เกิด อุทกภัย/ ดินถล่ม	หมายเหตุ
8 ต.ค.60	สถานีเตือนภัยด้วยปริมาณระดับน้ำบ้านปางบ้านถ้ำ ต.ป่าตึง อ.แม่อิง จ.เชียงราย เวลา 15.41 น. มีปริมาณระดับน้ำ เท่ากับ 3.51 เมตร สัญญาณไฟสีแดง	-	แจ้งข้อมูลไปยัง ปภ.เชียงราย ให้ทราบแล้ว
11 ต.ค.60	สถานีเตือนภัยด้วยปริมาณระดับน้ำบ้านปางบ้านถ้ำ ต.ป่าตึง อ.แม่อิง จ.เชียงราย เวลา 09.13 น. มีปริมาณระดับน้ำ เท่ากับ 2.71 เมตร สัญญาณไฟสีเขียว	-	แจ้งข้อมูลไปยัง ปภ.เชียงใหม่ ให้ทราบแล้ว
17 ต.ค.60	สถานีเตือนภัยด้วยปริมาณระดับน้ำบ้านท่าข้าม ต.แม่ทา อ.แม่ออน จ.เชียงใหม่ เวลา 10.15 น. มีปริมาณระดับน้ำ เท่ากับ 5.57 เมตร สัญญาณไฟสีเขียว	-	แจ้งข้อมูลไปยัง ปภ.เชียงใหม่ ให้ทราบแล้ว
18 ต.ค.60	สถานีเตือนภัยด้วยปริมาณน้ำฝน บ้านวังสิ่งพัฒนา ต.คลองน้ำไหล อ.คลองลาน จ.กำแพงเพชร เวลา 00.36 น. มีปริมาณระดับน้ำ เท่ากับ 98.5 มิลลิเมตร สัญญาณไฟสีแดง	-	แจ้งข้อมูลไปยัง ปภ.กำแพงเพชร ให้ทราบแล้ว

ปริมาณฝนสะสมปี

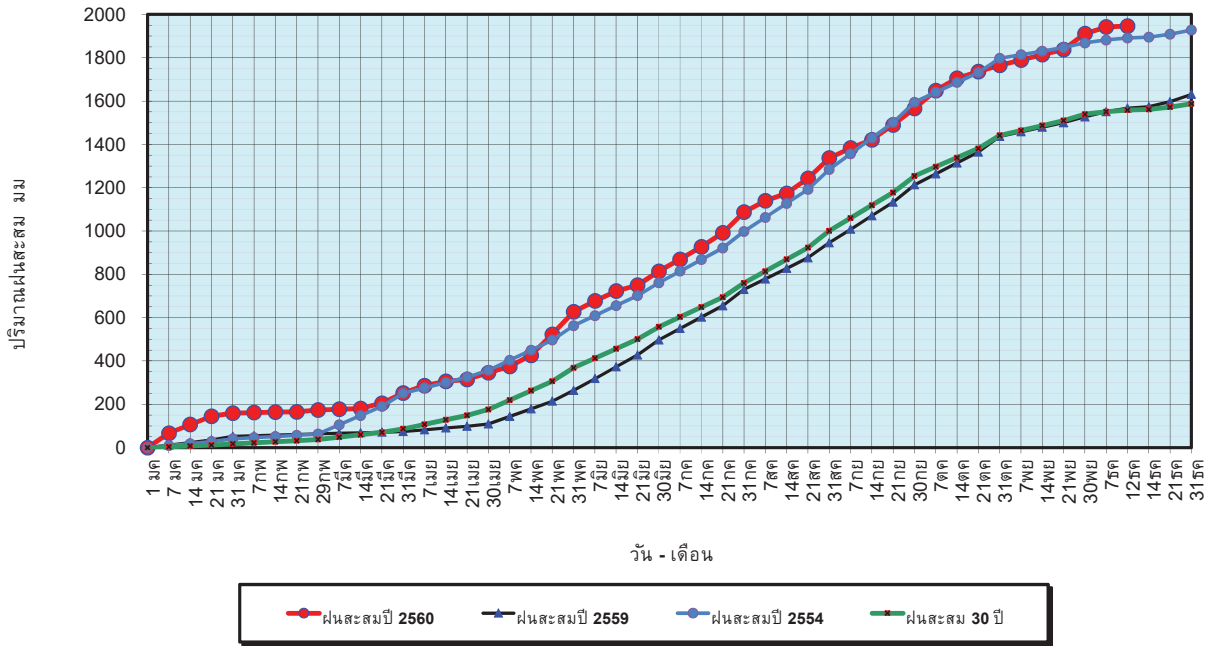
พ.ศ. ๒๕๕๙ และ ๒๕๖๐

เทียบค่าเฉลี่ย ๓๐ ปี



วันที่ 12 ธันวาคม 2560
 ฝน30ปี = 1,558.02 มม. (สะสมทั้งปี = 1,587.70 มม.)
 ปี59 = 1,567.11 มม. (สะสมทั้งปี = 1,630.64 มม.)
 ปี60 = 1,945.71 มม.
 เปรียบเทียบกับ ปี 59 มีค่ามากกว่า 378.60 มม.
 เปรียบเทียบกับฝนเฉลี่ย 30 ปี มีค่ามากกว่า 387.69 มม.

ปริมาณฝนสะสมปี 2554-2559-2560 เทียบกับค่าเฉลี่ย 30 ปี



ข้อมูลจากกรมอุตุนิยมวิทยาจำนวน 122
 สถานีข้อมูลปริมาณฝนสะสมถึง วันที่
 12 ธันวาคม 2560

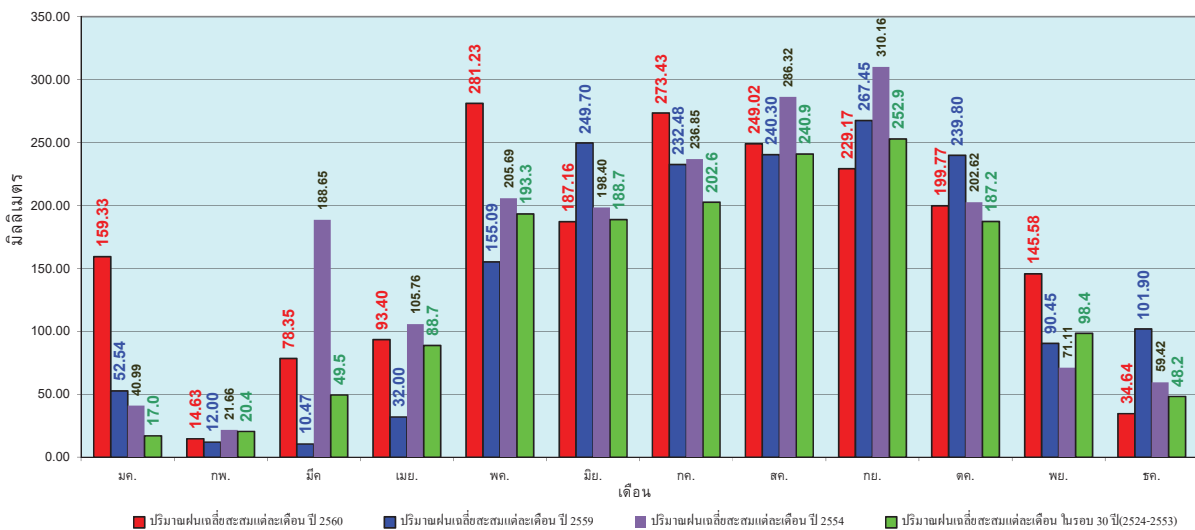


ศูนย์เมฆลา

ศูนย์ป้องกันภัยพิบัติฯ กรมทรัพยากรน้ำ

วันที่ 12 ธันวาคม 2560
 ฝน30ปี = 1,558.02 มม. (สะสมทั้งปี = 1,587.50 มม.)
 ปี59 = 1,567.11 มม. (สะสมทั้งปี = 1,630.64 มม.)
 ปี60 = 1,945.71 มม.
 เปรียบเทียบกับ ปี 59 มีค่ามากกว่า 378.60 มม.
 เปรียบเทียบกับฝนเฉลี่ย 30 ปี มีค่ามากกว่า 387.69 มม.

ปริมาณฝนเฉลี่ยรายเดือนของประเทศ



ข้อมูลจากกรมอุตุนิยมวิทยาจำนวน 122
 สถานีข้อมูลปริมาณฝนสะสมถึง วันที่
 12 ธันวาคม 2560

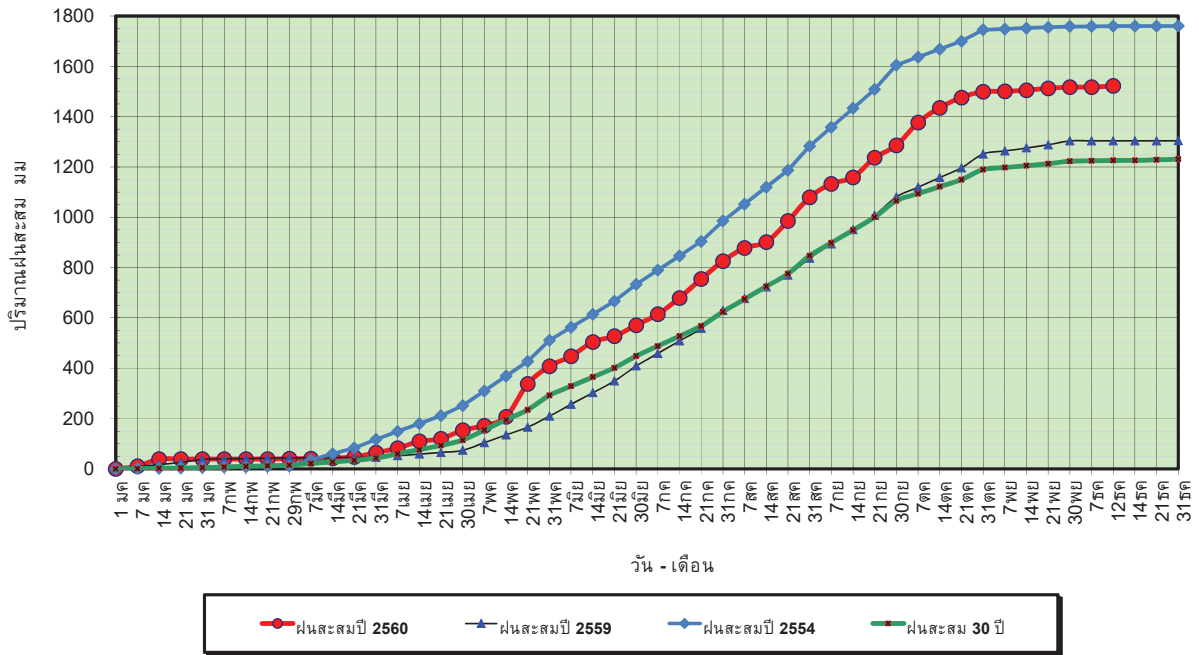


ศูนย์เมฆลา

ศูนย์ป้องกันภัยพิบัติฯ กรมทรัพยากรน้ำ

วันที่ 12 ธันวาคม 2560
 ฝน30ปี = 1,225.87 มม. (สะสมทั้งปี = 1,230.90 มม.)
 ปี59 = 1,303.68 มม. (สะสมทั้งปี = 1,303.93 มม.)
 ปี60 = 1,522.26 มม.
 เปรียบเทียบกับ ปี 59 มีค่ามากกว่า 218.58 มม.
 เปรียบเทียบกับฝนเฉลี่ย 30 ปี มีค่ามากกว่า 296.38 มม.

ปริมาณฝนสะสมภาคเหนือ



ข้อมูลจากกรมอุตุนิยมวิทยาจำนวน 32 สถานีข้อมูลปริมาณฝนสะสมถึง วันที่ 12 ธันวาคม 2560

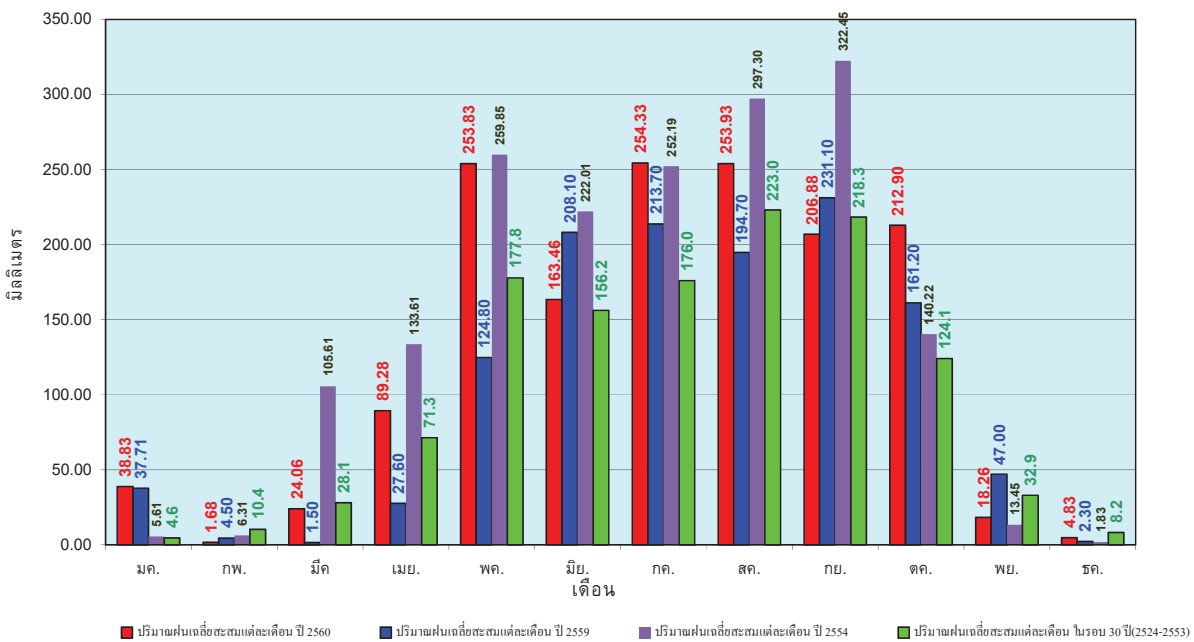


ศูนย์เมฆขลา

ศูนย์ป้องกันภัยพิบัติฯ กรมทรัพยากรน้ำ

วันที่ 12 ธันวาคม 2560
 ฝน30ปี = 1,225.87 มม. (สะสมทั้งปี = 1,230.90 มม.)
 ปี59 = 1,303.68 มม. (สะสมทั้งปี = 1,303.93 มม.)
 ปี60 = 1,522.26 มม.
 เปรียบเทียบกับ ปี 59 มีค่ามากกว่า 218.58 มม.
 เปรียบเทียบกับฝนเฉลี่ย 30 ปี มีค่ามากกว่า 296.38 มม.

ปริมาณฝนเฉลี่ยสะสมรายเดือน ภาคเหนือ



ข้อมูลจากกรมอุตุนิยมวิทยาจำนวน 32 สถานีข้อมูลปริมาณฝนสะสมถึง วันที่ 12 ธันวาคม 2560

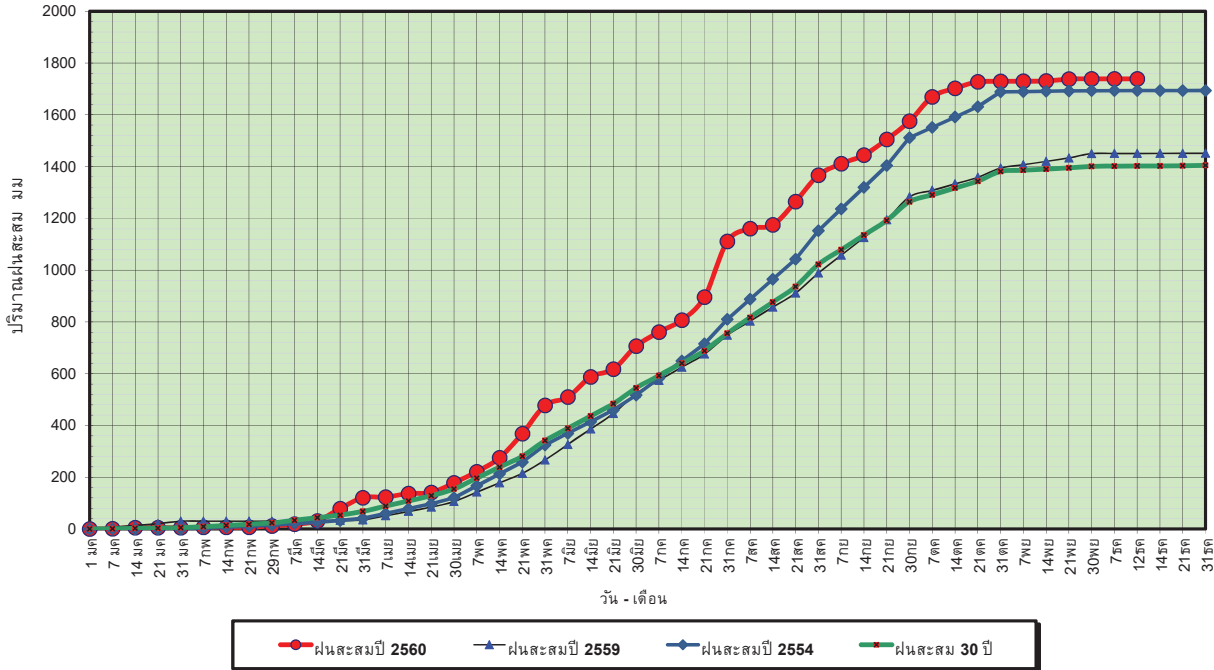


ศูนย์เมฆขลา

ศูนย์ป้องกันภัยพิบัติฯ กรมทรัพยากรน้ำ

วันที่ 12 ธันวาคม 2560
 ฝน30ปี = 1,402.35 มม. (สะสมทั้งปี = 1,404.50 มม.)
 ปี59 = 1,450.83 มม. (สะสมทั้งปี = 1,451.61 มม.)
 ปี60 = 1,738.84 มม.
 เปรียบเทียบกับ ปี 59 มีค่ามากกว่า 288.01 มม.
 เปรียบเทียบกับฝนเฉลี่ย 30 ปี มีค่ามากกว่า 336.48 มม.

ปริมาณฝนสะสมภาคตะวันออกเฉียงเหนือ



ข้อมูลจากกรมอุตุนิยมวิทยาจำนวน 28
 สถานีข้อมูลปริมาณฝนสะสมถึง วันที่
 12 ธันวาคม 2560



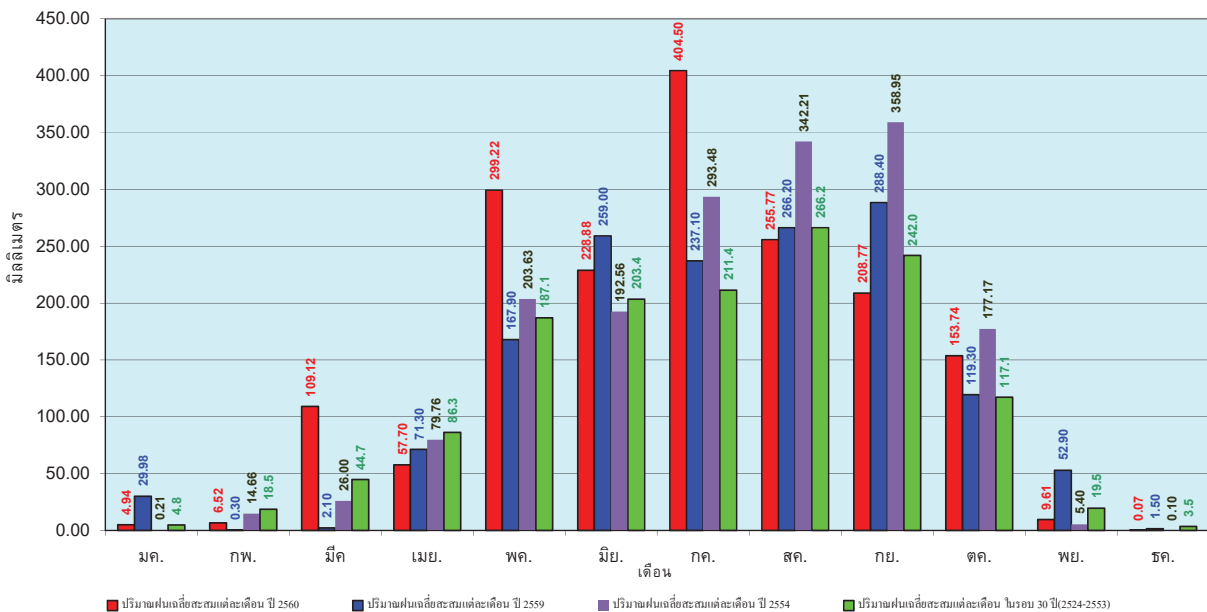
ศูนย์เมฆขลา



ศูนย์ป้องกันภัยพิบัติฯ กรมทรัพยากรน้ำ

วันที่ 12 ธันวาคม 2560
 ฝน30ปี = 1,402.35 มม. (สะสมทั้งปี = 1,404.50 มม.)
 ปี59 = 1,450.83 มม. (สะสมทั้งปี = 1,451.61 มม.)
 ปี60 = 1,738.84 มม.
 เปรียบเทียบกับ ปี 59 มีค่ามากกว่า 288.01 มม.
 เปรียบเทียบกับฝนเฉลี่ย 30 ปี มีค่ามากกว่า 336.48 มม.

ปริมาณฝนเฉลี่ยสะสมรายเดือน ภาคตะวันออกเฉียงเหนือ



ข้อมูลจากกรมอุตุนิยมวิทยาจำนวน 28
 สถานีข้อมูลปริมาณฝนสะสมถึง วันที่
 12 ธันวาคม 2560



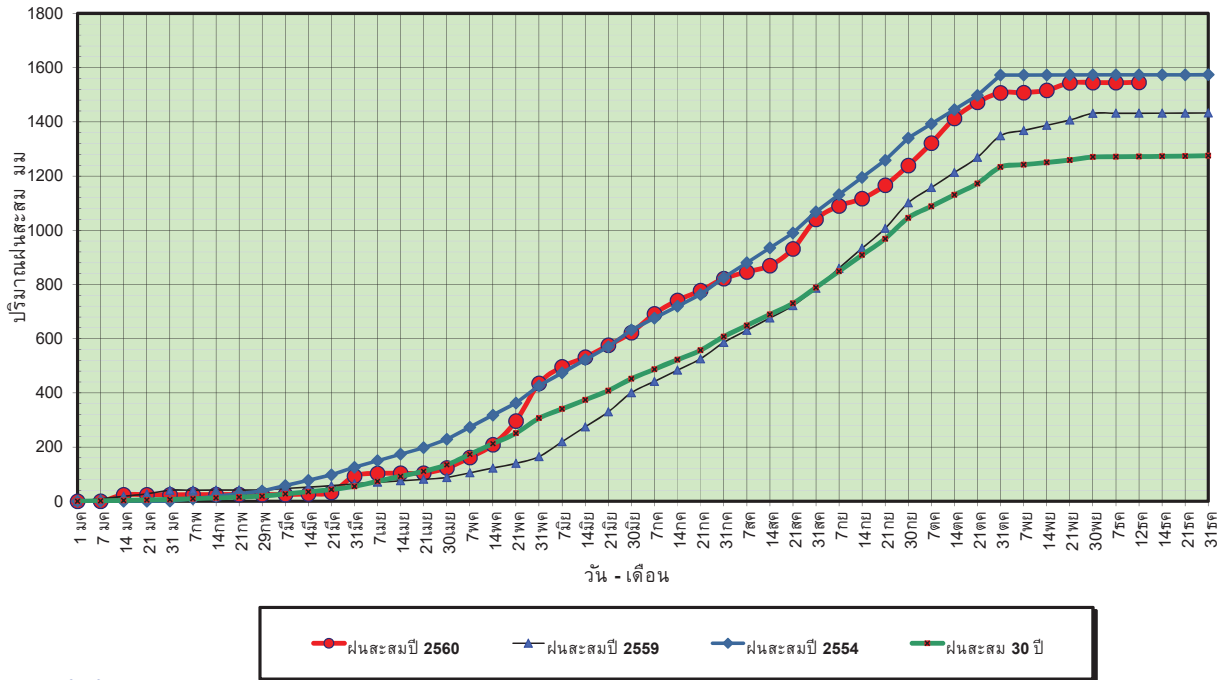
ศูนย์เมฆขลา



ศูนย์ป้องกันภัยพิบัติฯ กรมทรัพยากรน้ำ

วันที่ 12 ธันวาคม 2560
 ฝน30ปี = 1,272.01 มม. (สะสมทั้งปี = 1,275.20 มม.)
 ปี59 = 1,431.68 มม. (สะสมทั้งปี = 1,432.69 มม.)
 ปี60 = 1,545.25 มม.
 เปรียบเทียบกับ ปี 59 มีค่ามากกว่า 113.57 มม.
 เปรียบเทียบกับฝนเฉลี่ย 30 ปี มีค่ามากกว่า 273.23 มม.

ปริมาณฝนสะสมภาคกลาง



ข้อมูลจากกรมอุตุนิยมวิทยาจำนวน 13
 สถานีข้อมูลปริมาณฝนสะสมถึง วันที่
 12 ธันวาคม 2560



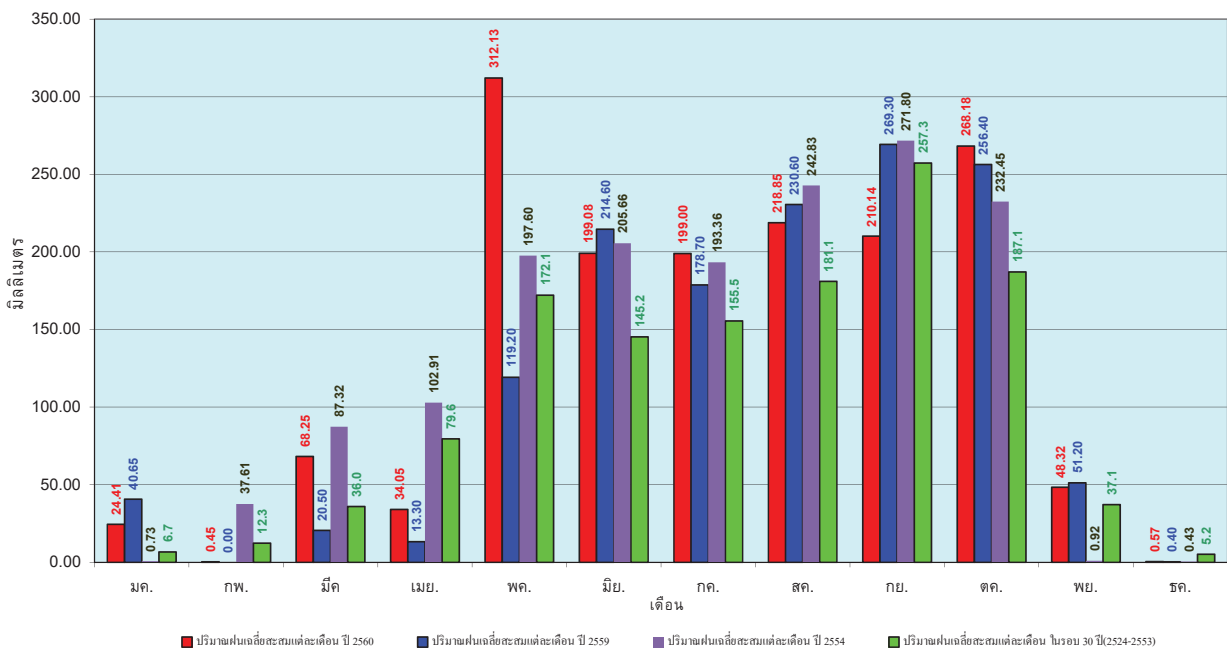
ศูนย์เมขลา



ศูนย์ป้องกันวิกฤตน้ำ กรมทรัพยากรน้ำ

วันที่ 12 ธันวาคม 2560
 ฝน30ปี = 1,272.01 มม. (สะสมทั้งปี = 1,275.20 มม.)
 ปี59 = 1,431.68 มม. (สะสมทั้งปี = 1,432.69 มม.)
 ปี60 = 1,545.25 มม.
 เปรียบเทียบกับ ปี 59 มีค่ามากกว่า 113.57 มม.
 เปรียบเทียบกับฝนเฉลี่ย 30 ปี มีค่ามากกว่า 273.23 มม.

ปริมาณฝนเฉลี่ยสะสมรายเดือน ภาคกลาง



ข้อมูลจากกรมอุตุนิยมวิทยาจำนวน 13
 สถานีข้อมูลปริมาณฝนสะสมถึง วันที่
 12 ธันวาคม 2560



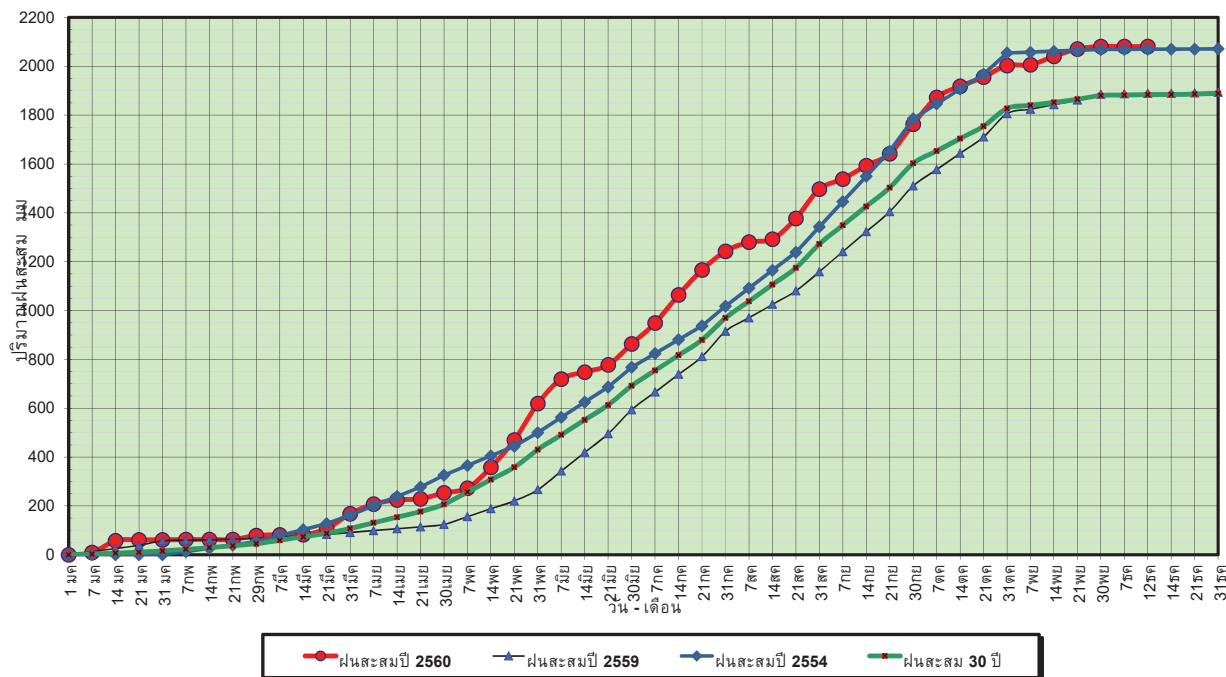
ศูนย์เมขลา



ศูนย์ป้องกันวิกฤตน้ำ กรมทรัพยากรน้ำ

วันที่ 12 ธันวาคม 2560
 ฝน30ปี = 1,883.84 มม. (สะสมทั้งปี = 1,888.80 มม.)
 ปี59 = 1,888.71 มม. (สะสมทั้งปี = 1,746.74 มม.)
 ปี60 = 2,081.27 มม.
 เปรียบเทียบกับ ปี 59 มีค่ามากกว่า 192.56 มม.
 เปรียบเทียบกับฝนเฉลี่ย 30 ปี มีค่ามากกว่า 197.43 มม.

ปริมาณฝนสะสมภาคตะวันออก



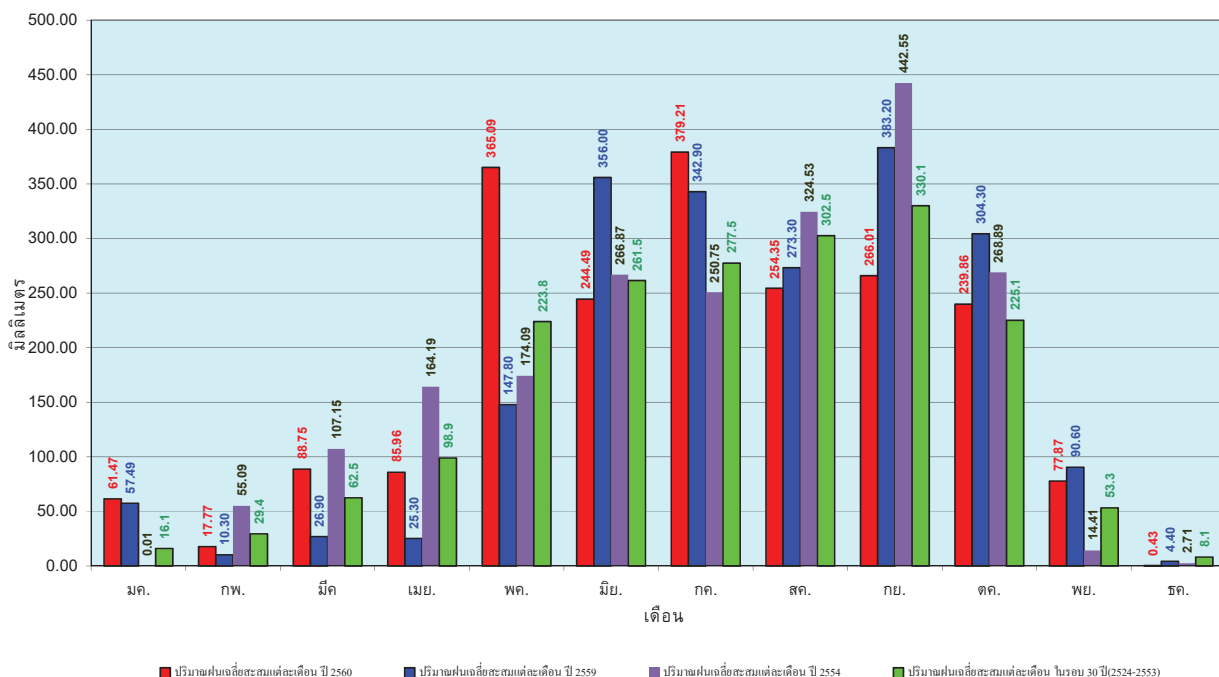
ข้อมูลจากกรมอุตุนิยมวิทยาจำนวน 15
 สถานีข้อมูลปริมาณฝนสะสมถึง วันที่
 12 ธันวาคม 2560



ศูนย์เมฆขลา ศูนย์ป้องกันวิกฤตด้าน ทรัพยากรน้ำ

วันที่ 12 ธันวาคม 2560
 ฝน30ปี = 1,883.84 มม. (สะสมทั้งปี = 1,888.80 มม.)
 ปี59 = 1,888.71 มม. (สะสมทั้งปี = 1,746.74 มม.)
 ปี60 = 2,081.27 มม.
 เปรียบเทียบกับ ปี 59 มีค่ามากกว่า 192.56 มม.
 เปรียบเทียบกับฝนเฉลี่ย 30 ปี มีค่ามากกว่า 197.43 มม.

ปริมาณฝนเฉลี่ยสะสมรายเดือน ภาคตะวันออก



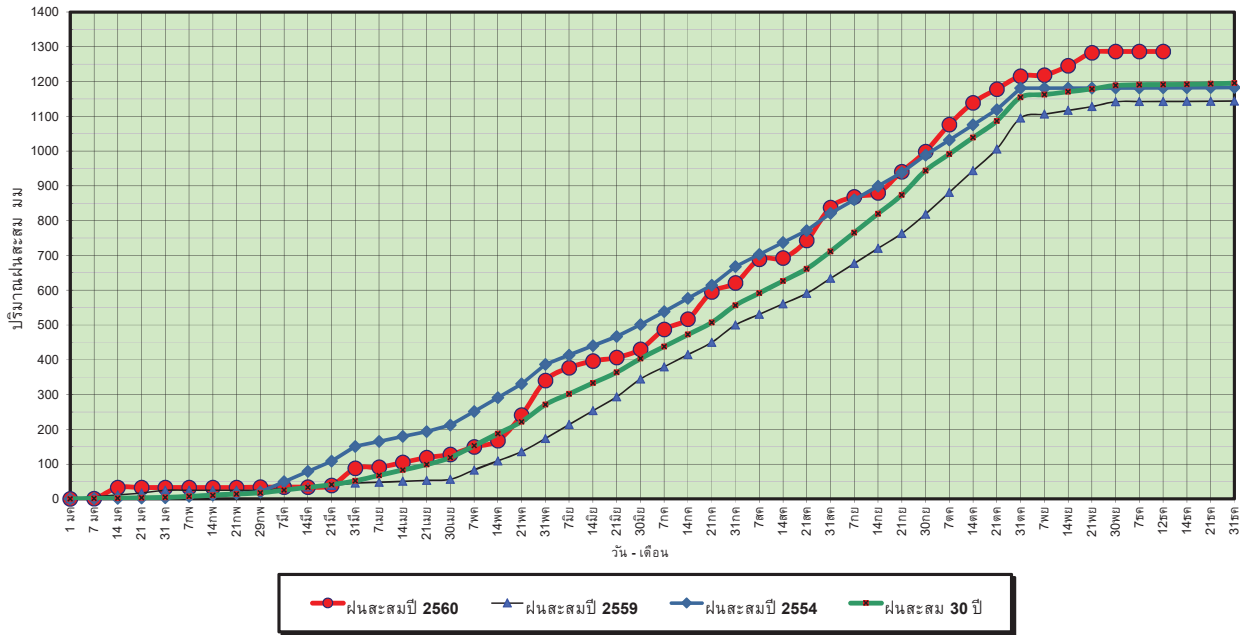
ข้อมูลจากกรมอุตุนิยมวิทยาจำนวน 15
 สถานีข้อมูลปริมาณฝนสะสมถึง วันที่
 12 ธันวาคม 2560



ศูนย์เมฆขลา ศูนย์ป้องกันวิกฤตด้าน ทรัพยากรน้ำ

วันที่ 12 ธันวาคม 2560
 ฝน30ปี = 1,191.72 มม. (สะสมทั้งปี = 1,195.72 มม.)
 ปี59 = 1,142.91 มม. (สะสมทั้งปี = 1,064.92 มม.)
 ปี60 = 1,286.60 มม.
 เปรียบเทียบกับ ปี 59 มีค่ามากกว่า 143.69 มม.
 เปรียบเทียบกับค่าเฉลี่ย 30 ปี มีค่ามากกว่า 94.88 มม.

ปริมาณฝนสะสมภาคตะวันตก



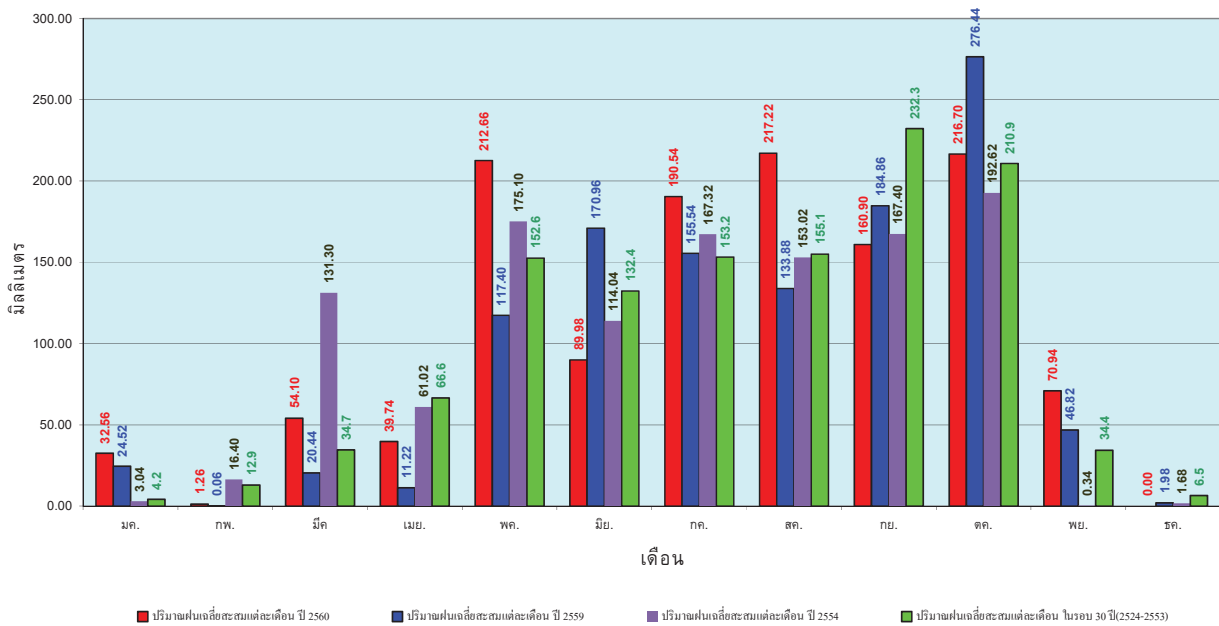
ข้อมูลจากกรมอุตุนิยมวิทยาจำนวน 5
 สถานีข้อมูลปริมาณฝนสะสมถึง วันที่
 12 ธันวาคม 2560



ศูนย์เมขลา ศูนย์ป้องกันวิกฤตน้ำ กรมทรัพยากรน้ำ

วันที่ 12 ธันวาคม 2560
 ฝน30ปี = 1,191.72 มม. (สะสมทั้งปี = 1,195.72 มม.)
 ปี59 = 1,142.91 มม. (สะสมทั้งปี = 1,064.92 มม.)
 ปี60 = 1,286.60 มม.
 เปรียบเทียบกับ ปี 59 มีค่ามากกว่า 143.69 มม.
 เปรียบเทียบกับค่าเฉลี่ย 30 ปี มีค่ามากกว่า 94.88 มม.

ปริมาณฝนเฉลี่ยสะสมรายเดือน ภาคตะวันตก



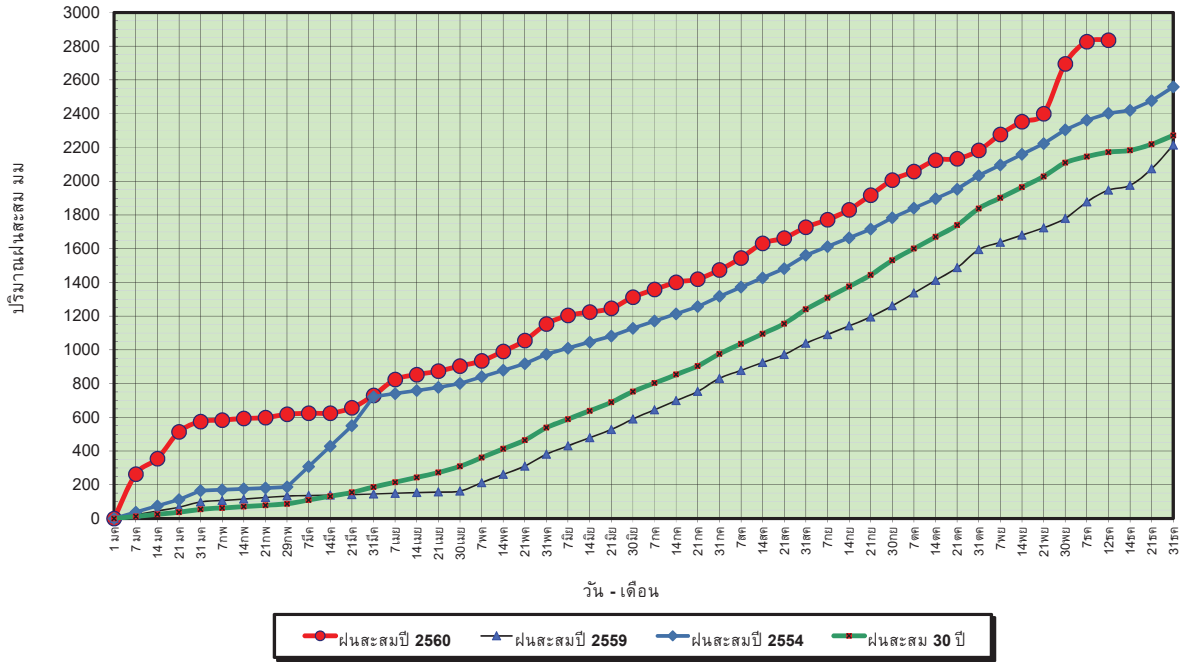
ข้อมูลจากกรมอุตุนิยมวิทยาจำนวน 5
 สถานีข้อมูลปริมาณฝนสะสมถึง วันที่
 12 ธันวาคม 2560



ศูนย์เมขลา ศูนย์ป้องกันวิกฤตน้ำ กรมทรัพยากรน้ำ

วันที่ 12 ธันวาคม 2560
 ฝน30ปี = 2,172.03 มม. (สะสมทั้งปี = 2,271.55 มม.)
 ปี59 = 1,947.08 มม. (สะสมทั้งปี = 2,058.2 มม.)
 ปี60 = 2,835.77 มม.
 เปรียบเทียบกับ ปี 59 มีค่ามากกว่า 888.69 มม.
 เปรียบเทียบกับฝนเฉลี่ย 30 ปี มีค่ามากกว่า 663.73 มม.

ปริมาณฝนสะสมภาคใต้



ข้อมูลจากกรมอุตุนิยมวิทยาจำนวน 29
 สถานีข้อมูลปริมาณฝนสะสมถึง วันที่
 12 ธันวาคม 2560



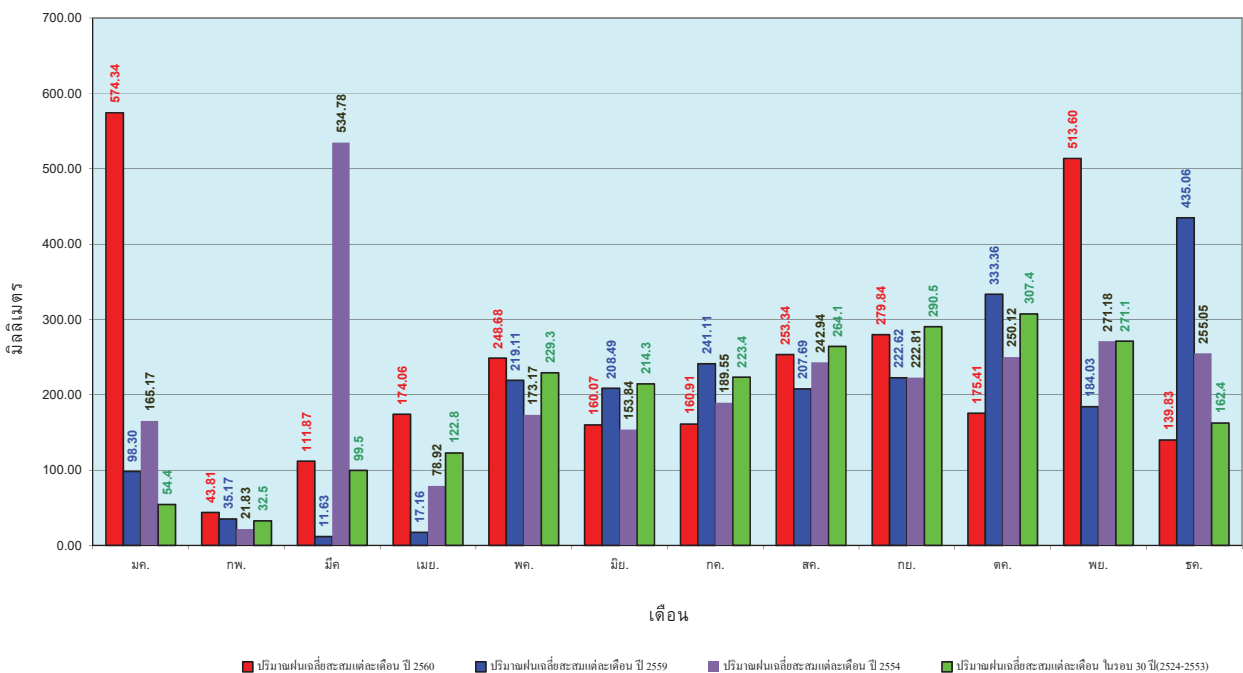
ศูนย์เมฆขลา



ศูนย์ป้องกันวิกฤตน้ำ กรมทรัพยากรน้ำ

วันที่ 12 ธันวาคม 2560
 ฝน30ปี = 2,172.03 มม. (สะสมทั้งปี = 2,271.55 มม.)
 ปี59 = 1,947.08 มม. (สะสมทั้งปี = 2,058.2 มม.)
 ปี60 = 2,835.77 มม.
 เปรียบเทียบกับ ปี 59 มีค่ามากกว่า 888.69 มม.
 เปรียบเทียบกับฝนเฉลี่ย 30 ปี มีค่ามากกว่า 663.73 มม.

ปริมาณฝนเฉลี่ยสะสมรายเดือน ภาคใต้



ข้อมูลจากกรมอุตุนิยมวิทยาจำนวน 29
 สถานีข้อมูลปริมาณฝนสะสมถึง วันที่
 12 ธันวาคม 2560



ศูนย์เมฆขลา

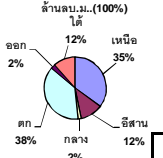


ศูนย์ป้องกันวิกฤตน้ำ กรมทรัพยากรน้ำ

สถานการณ์น้ำในอ่างเก็บน้ำ
ขนาดใหญ่ และขนาดกลาง



ปริมาณน้ำรวมทั่วประเทศ 70,921 ล้าน ลบ.ม. (100%)



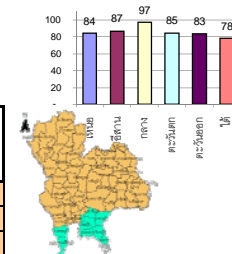
รายงานสรุปสภาพน้ำในอ่างเก็บน้ำขนาดใหญ่และขนาดกลาง

รายงานสถานการณ์ ณ. วันที่ 14 ธันวาคม 2560

ปริมาณน้ำในอ่างที่ใช้การได้ในสัปดาห์นี้ + มากกว่า / - น้อยกว่า / สัปดาห์ก่อน **99.65** ล้าน ลบ.ม.

สรุปสถานการณ์ปริมาณน้ำในอ่างเก็บน้ำที่ใช้ในทุกกิจกรรมทั่วประเทศ มากกว่าปริมาณน้ำที่ในอ่างเก็บน้ำเดิมเข้าอ่าง เมื่อเทียบกับสัปดาห์ก่อนมา ควรใช้อย่างระมัดระวัง

% ปริมาณน้ำรวมและภายใต้บังคับ



สรุปสถานการณ์ปริมาณน้ำในอ่างเก็บน้ำ
คงที่ 5 อ่าง
ลดลง 25 อ่าง
เพิ่มขึ้น 8 อ่าง

เปรียบเทียบปริมาณน้ำรวม
ทั่วประเทศ ปัจจุบัน
ปี 60 และ ปี 59

- วันที่ 14 ธันวาคม 2560 เท่ากับ 59,228 ล้าน ลบ.ม. หรือ เท่ากับ 84%
- วันที่ 14 ธันวาคม 2559 เท่ากับ 50,521 ล้าน ลบ.ม. หรือ เท่ากับ 71%

ภาค	สถานการณ์ปริมาณน้ำในอ่าง				เปลี่ยนแปลง (ล้าน ม.³)	สถานะ
	ลดลง (แห่ง)	คงที่ (แห่ง)	เพิ่มขึ้น (แห่ง)	รวม (แห่ง)		
ภาคเหนือ	4	1	2	7	-120.00	ปริมาณน้ำในอ่างเก็บน้ำลดลง
ภาคตะวันออกเฉียงเหนือ	8	4	-	12	-95.00	ปริมาณน้ำในอ่างเก็บน้ำลดลง
ภาคกลาง	3	-	-	3	-60.00	ปริมาณน้ำในอ่างเก็บน้ำลดลง
ภาคตะวันตก	2	-	-	2	-38.00	ปริมาณน้ำในอ่างเก็บน้ำลดลง
ภาคตะวันออก	8	-	2	10	184.35	ปริมาณน้ำในอ่างเก็บน้ำเพิ่มขึ้น
ภาคใต้	-	-	4	4	29.00	ปริมาณน้ำในอ่างเก็บน้ำเพิ่มขึ้น
รวมทั้งประเทศ	25	5	8	38	-99.65	ปริมาณน้ำในอ่างเก็บน้ำลดลง

ภาค อ่างเก็บน้ำ เชื้อน	ความจ ที่ รอก. (ล้าน ม.³)	ปริมาณน้ำ ที่ใช้งาน ไม่ได้ (ล้าน ม.³)	ใช้การ ได้จริง (ล้าน ม.³)	ปริมาณน้ำรวม		ปัจจุบัน วันที่ 14 ธันวาคม 2560				สัปดาห์ก่อน วันที่ 8 ธันวาคม 2560				ปริมาณน้ำ + เพิ่มขึ้น - ลดลง (ล้าน ม.³)	สถานการณ์ ในอ่าง	
				วันที่ 14 ธันวาคม 2559	%	ปริมาณน้ำรวม		ปริมาณน้ำใช้การได้จริง		ปริมาณน้ำรวม		ปริมาณน้ำใช้การได้จริง				
						ปริมาณน้ำ (ล้าน ม.³)	%	ปริมาณน้ำ (ล้าน ม.³)	%	ปริมาณน้ำ (ล้าน ม.³)	%	ปริมาณน้ำ (ล้าน ม.³)	%			
ภาคเหนือ (8)																
1	ภูมิพล (2) ตาก	13,462	3,800	9,662	7,186	53%	10,875	81%	7,075	53%	10,963	81%	7,163	53%	-88.00	ลดลง
2	สิริกิติ์ (2) อุดรดิต	9,510	2,850	6,660	7,627	80%	8,369	88%	5,519	58%	8,469	89%	5,619	59%	-100.00	ลดลง
3	แม่จัน เชียงใหม่	265	12	253	181	68%	262	99%	250	94%	262	99%	250	94%	-	คงที่
4	แม่จัน เชียงใหม่	263	14	249	113	43%	127	48%	113	43%	125	48%	111	42%	2.00	เพิ่มขึ้น
5	ก้อลม ลำปาง	106	3	103	98	92%	100	94%	97	92%	96	91%	93	88%	4.00	เพิ่มขึ้น
6	ก้อลม ลำปาง	170	6	164	180	106%	180	106%	174	102%	181	106%	175	103%	-1.00	ลดลง
7	แควน้อย พิชญโลก	939	43	896	903	96%	900	96%	857	91%	928	99%	885	94%	-28.00	ลดลง
8	แม่มอก ลำปาง	110	16	94	107	97%	107	97%	91	83%	110	100%	94	85%	-3.00	ลดลง
รวมภาคเหนือ 34.85%																
ภาคตะวันออกเฉียงเหนือ (12)																
9	ห้วยหลวง อุดรธานี	136	7	129	106	78%	120	88%	113	83%	121	89%	114	84%	-1.00	ลดลง
10	น้ำจูน สกลนคร	520	45	475	275	53%	488	94%	443	85%	496	95%	451	87%	-8.00	ลดลง
11	น้ำพอง (2) สกลนคร	165	8	157	64	39%	135	82%	127	77%	137	83%	129	78%	-2.00	ลดลง
12	จุฬารัตน์ (2) ชัยภูมิ	164	37	127	160	98%	163	99%	126	77%	163	99%	126	77%	-	คงที่
13	ลุมสุรัตน์ (2) ขอนแก่น	2,431	581	1,850	2,295	94%	2,287	94%	1,706	70%	2,345	96%	1,764	73%	-58.00	ลดลง
14	ลำปาว กาฬสินธุ์	1,980	100	1,880	1,133	57%	1,759	89%	1,659	84%	1,776	90%	1,676	85%	-17.00	ลดลง
15	ลำตะคอง นครราชสีมา	314	22	292	122	39%	194	62%	172	55%	194	62%	172	55%	-	คงที่
16	ลำพระเพลิง นครราชสีมา	155	1	154	72	46%	138	89%	137	88%	138	89%	137	88%	-	คงที่
17	มูลขม นครราชสีมา	141	7	134	71	50%	110	78%	103	73%	111	79%	104	74%	-1.00	ลดลง
18	ลำแชะ นครราชสีมา	275	7	268	130	47%	201	73%	194	71%	201	73%	194	71%	-	คงที่
19	ลำนางรอง บุรีรัมย์	121	3	118	64	53%	79	65%	76	63%	80	66%	77	64%	-1.00	ลดลง
20	สิรินธร (2) อุบลราชธานี	1,966	831	1,135	1,636	83%	1,616	82%	785	40%	1,623	83%	792	40%	-7.00	ลดลง
รวมภาคตะวันออกเฉียงเหนือ 11.80%																
ภาคกลาง (3)																
21	ป่าสักชลสิทธิ์ ลพบุรี	960	3	957	936	98%	895	93%	892	93%	953	99%	950	99%	-58.00	ลดลง
22	ห้วยเสลา อุทัยธานี	160	17	143	161	101%	138	86%	121	76%	139	87%	122	76%	-1.00	ลดลง
23	กระเสียว สุพรรณบุรี	240	40	200	242	101%	288	120%	248	103%	289	120%	249	104%	-1.00	ลดลง
รวมภาคกลาง 1.92%																
ภาคตะวันตก (2)																
24	ศรีนครินทร์ (2) กาญจนบุรี	17,745	10,265	7,480	13,645	77%	15,596	88%	5,331	30%	15,600	88%	5,335	30%	-4.00	ลดลง
25	วชิราลงกรณ (2) กาญจนบุรี	8,860	3,012	5,848	5,795	65%	6,891	78%	3,879	44%	6,925	78%	3,913	44%	-34.00	ลดลง
รวมภาคตะวันตก 37.51%																
ภาคตะวันออก (6+4)																
26	ขุนด่าน นครนายก	224	5.00	219	219	98%	210	94%	205	92%	215	96%	210	94%	-5.00	ลดลง
27	คลองสียัด ฉะเชิงเทรา	420	30.00	390	266	63%	298	71%	268	64%	302	72%	272	65%	-4.00	ลดลง
28	บางพระ (3) ชลบุรี	117	12.00	105	98	84%	107	91%	95	81%	109	93%	97	83%	-2.00	ลดลง
29	หนองปลาไหล (3) ระยอง	164	13.75	150	110	67%	152	93%	138	84%	155	95%	141	86%	-3.00	ลดลง
30	ประแสร์ (3) ระยอง	295	20.00	275	216	73%	269	91%	249	84%	279	95%	259	88%	-10.00	ลดลง
31	มาบประชัน (3) ระยอง	17	0.72	16	10	61%	12	72%	11	68%	12	73%	11.39	69%	-0.13	ลดลง
32	หนองค้อ (3) ระยอง	21	1.00	20	13	60%	17	80%	16	76%	18	83%	16.70	78%	-0.52	ลดลง
33	ดงละคร (3) ระยอง	79	3.00	76	71	89%	72	90%	69	87%	73	91%	69.62	88%	-0.89	ลดลง
34	คลองใหญ่ (3) ระยอง	45	3.00	42	31	68%	36	79%	33	72%	35	77%	31.82	70%	0.89	เพิ่มขึ้น
35	หนองหินห้วยน้ำร้อน ปราจีนบุรี	295	19.00	276	239	81%	228	77%	209	71%	-	0%	-	0%	209.00	เพิ่มขึ้น
รวมภาคตะวันออก 2.37%																
ภาคใต้ (4)																
36	แก่งกระจาน เพชรบุรี	710	65	645	370	52%	454	64%	389	55%	452	64%	387	55%	2.00	เพิ่มขึ้น
37	ปราณบุรี ประจวบคีรีขันธ์	391	18	373	155	40%	284	73%	266	68%	282	72%	264	68%	2.00	เพิ่มขึ้น
38	รัชชประภา (2) สุราษฎร์ธานี	5,639	1,352	4,287	4,937	88%	4,455	79%	3,103	55%	4,439	79%	3,087	55%	16.00	เพิ่มขึ้น
39	บางหลวง (2) ยะลา	1,454	276	1,178	483	33%	1,217	84%	941	65%	1,208	83%	932	64%	9.00	เพิ่มขึ้น
รวมภาคใต้ 11.55%																
รวมทั้งประเทศ 100%(38)																

หมายเหตุ :
1) อ่างเก็บน้ำขนาดใหญ่ หมายถึง อ่างเก็บน้ำที่มีความจุตั้งแต่ 100 ล้าน ลบ.ม. ขึ้นไป
2) เป็นอ่างเก็บน้ำอยู่ในความรับผิดชอบของกรมไฟฟ้าฝ่ายผลิตแห่งประเทศไทย(10) นอกนั้นอยู่ในความรับผิดชอบของกรมชลประทาน (28)
3) เป็นอ่างเก็บน้ำขนาดกลางที่มีความสำคัญต่อการอุตสาหกรรมและการประปา ของลุ่มน้ำชายฝั่งทะเลตะวันออก
4) ที่มา : กรมชลประทาน และการไฟฟ้าฝ่ายผลิตแห่งประเทศไทย
5) จังหวัดที่มีอ่างเก็บน้ำขนาดใหญ่มีจำนวน 26 จังหวัด ไม่มี 50 จังหวัด
รณ. หมายถึง ระดับเก็บกักของอ่าง

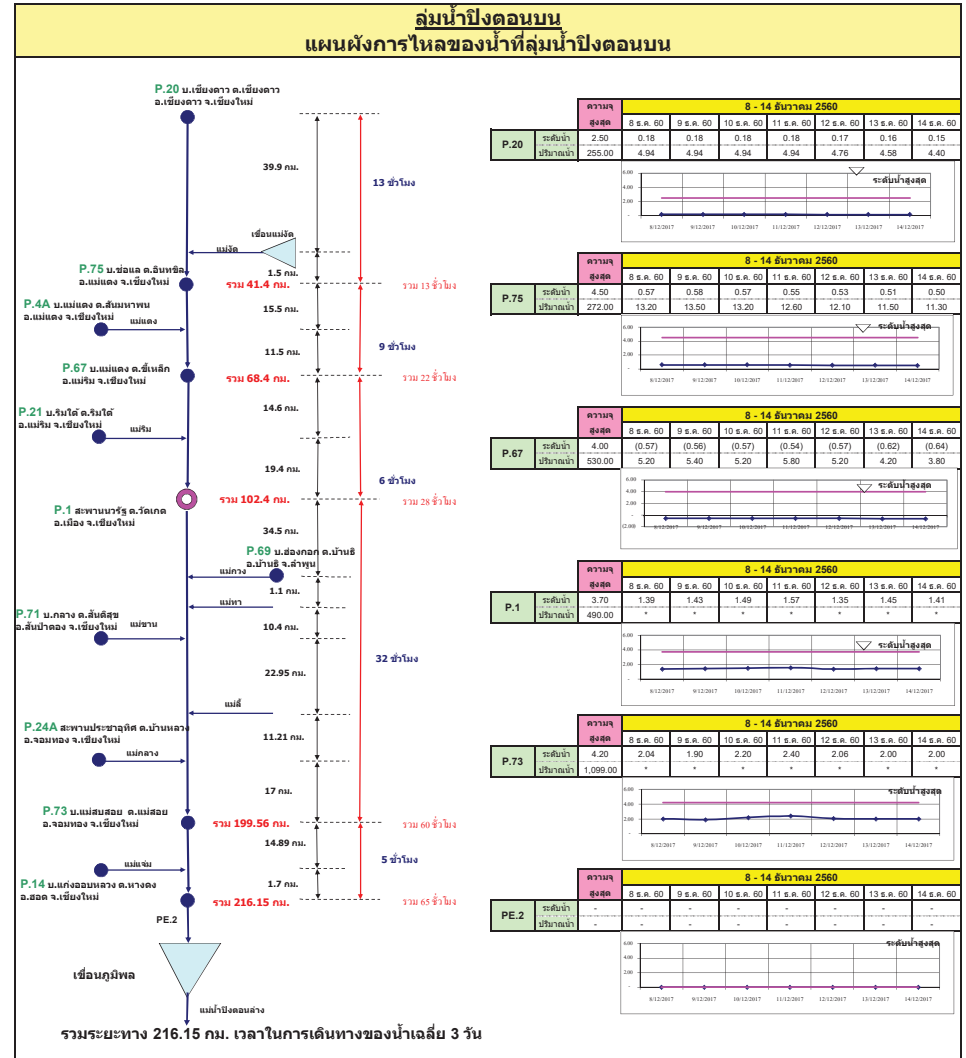
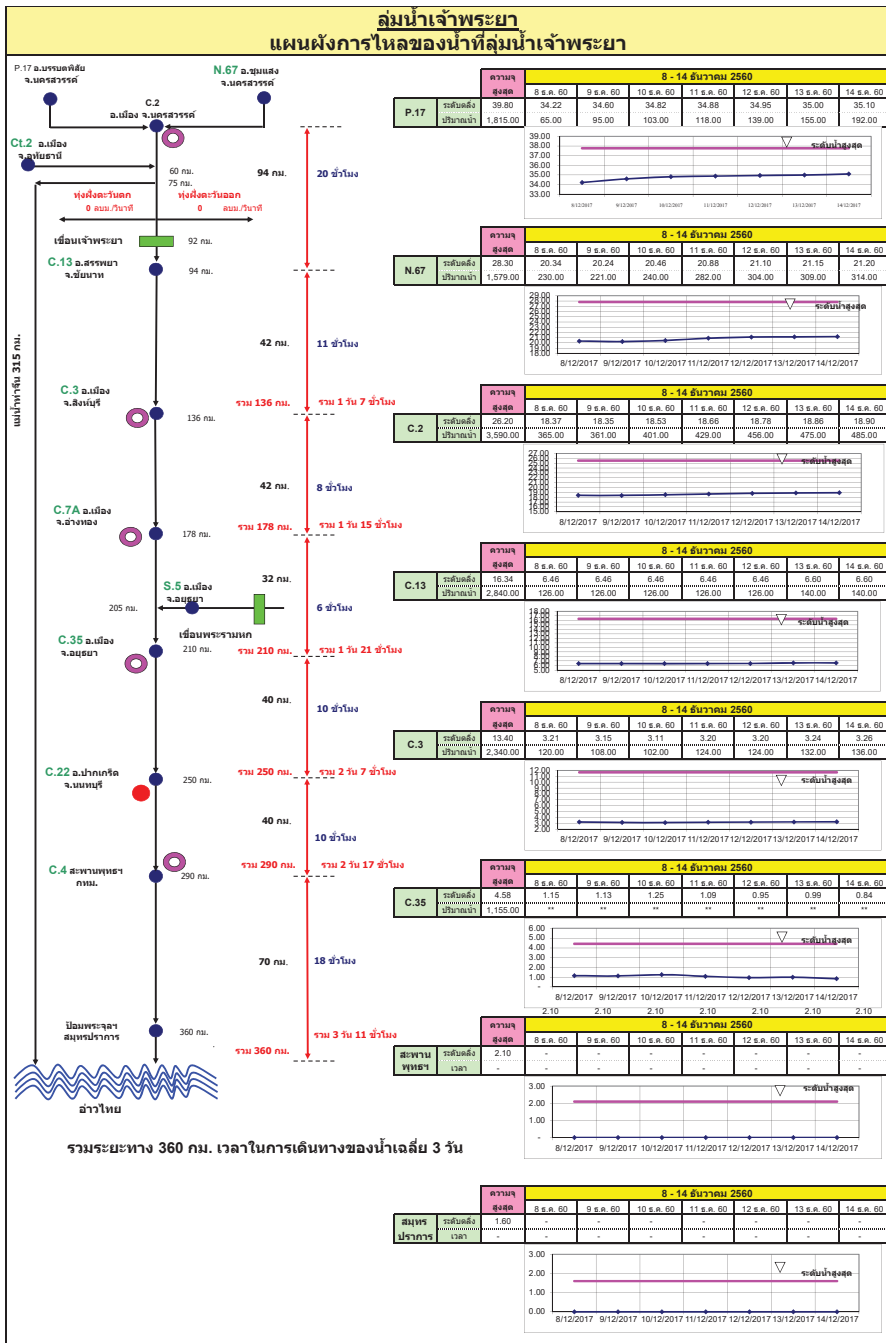
ที่มาข้อมูล : ตารางสรุปสภาพน้ำในอ่างเก็บน้ำขนาดใหญ่ทั่วประเทศ และตารางสรุปสภาพน้ำในอ่างเก็บน้ำภาคตะวันออก กรมชลประทาน ศูนย์เนชาลา ศูนย์ป้องกันวิกฤติน้ำ กรมทรัพยากรน้ำ

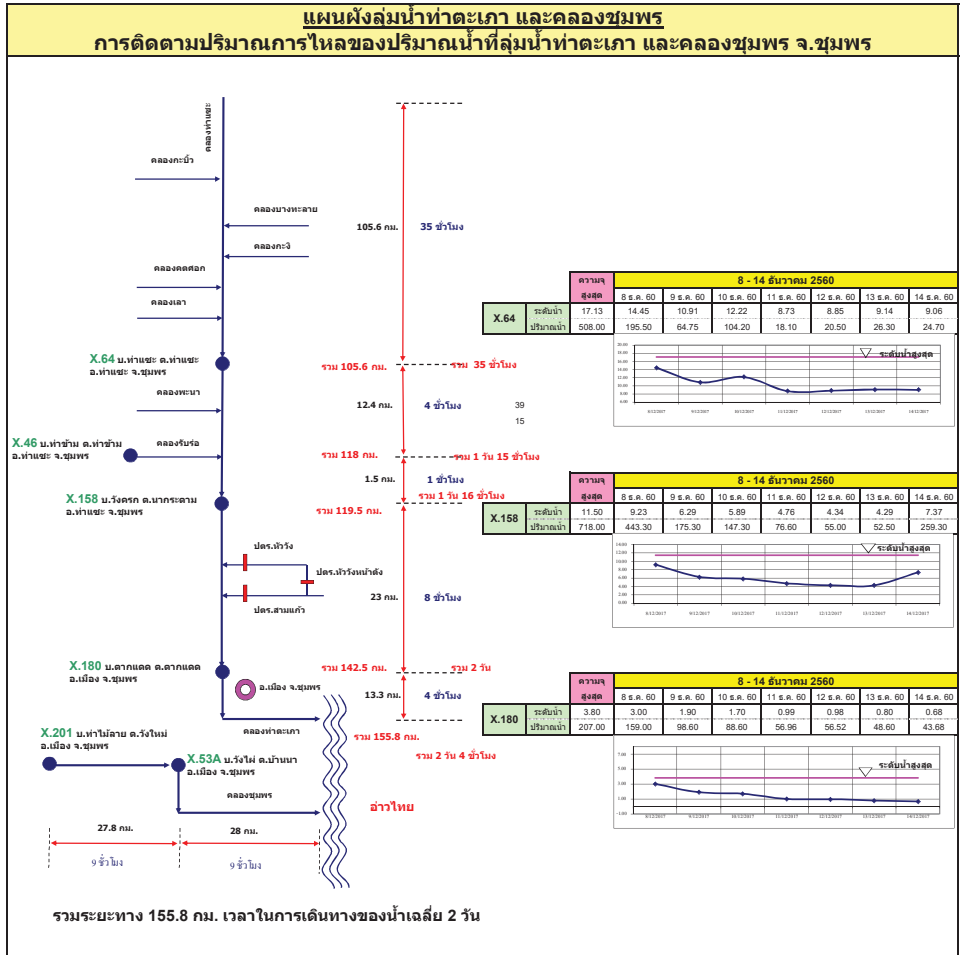
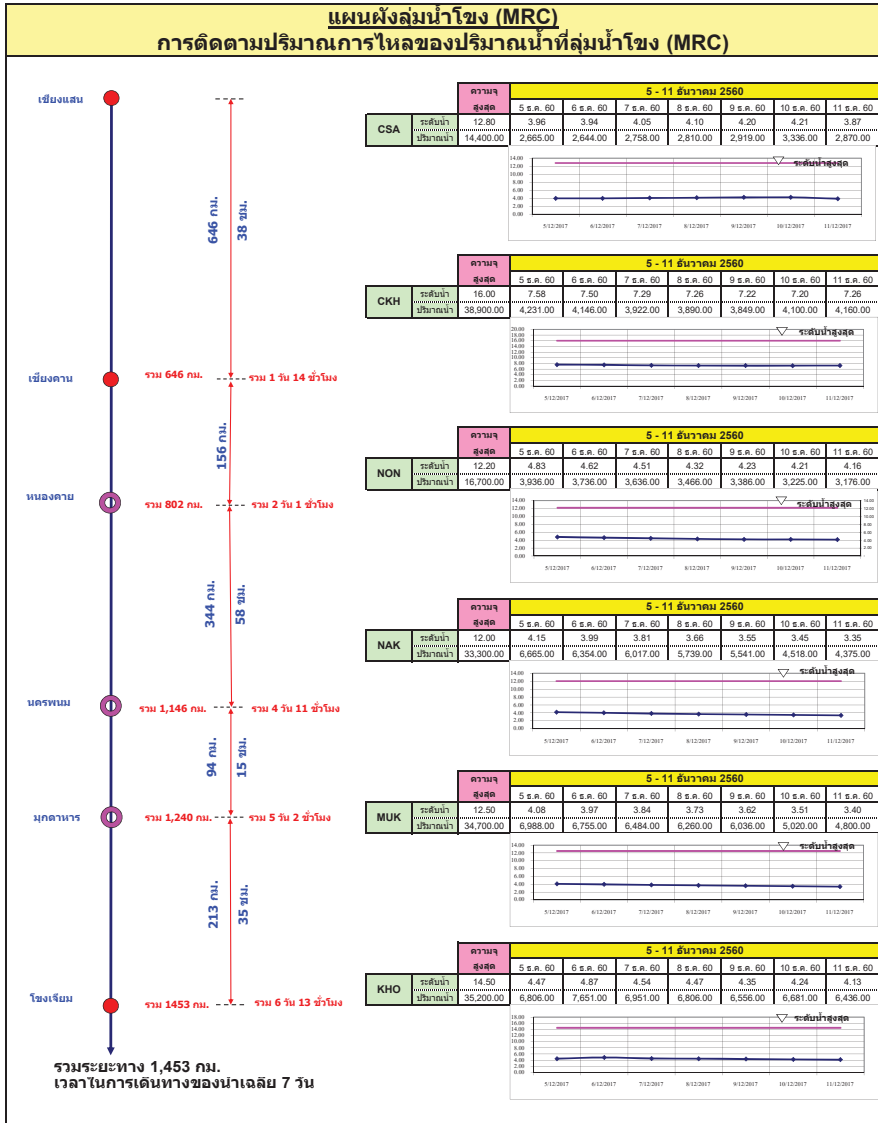
ลำดับของเขื่อนตามความจุ
1.ศรีนครินทร์ 2.ภูมิพล 3.สิริกิติ์ 4.วชิราลงกรณ 5.รัชชประภา
6.ลุมสุรัตน์ 7.สิรินธร 8.บางหลวง 9.ลำปาว 10.ป่าสัก

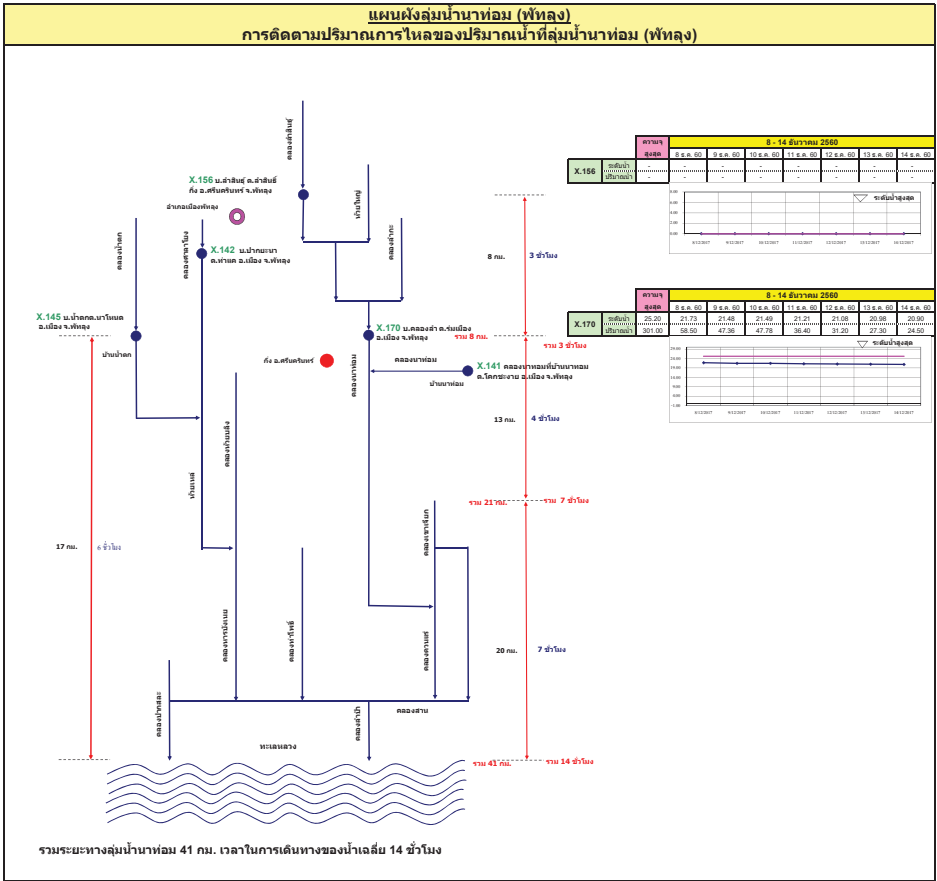
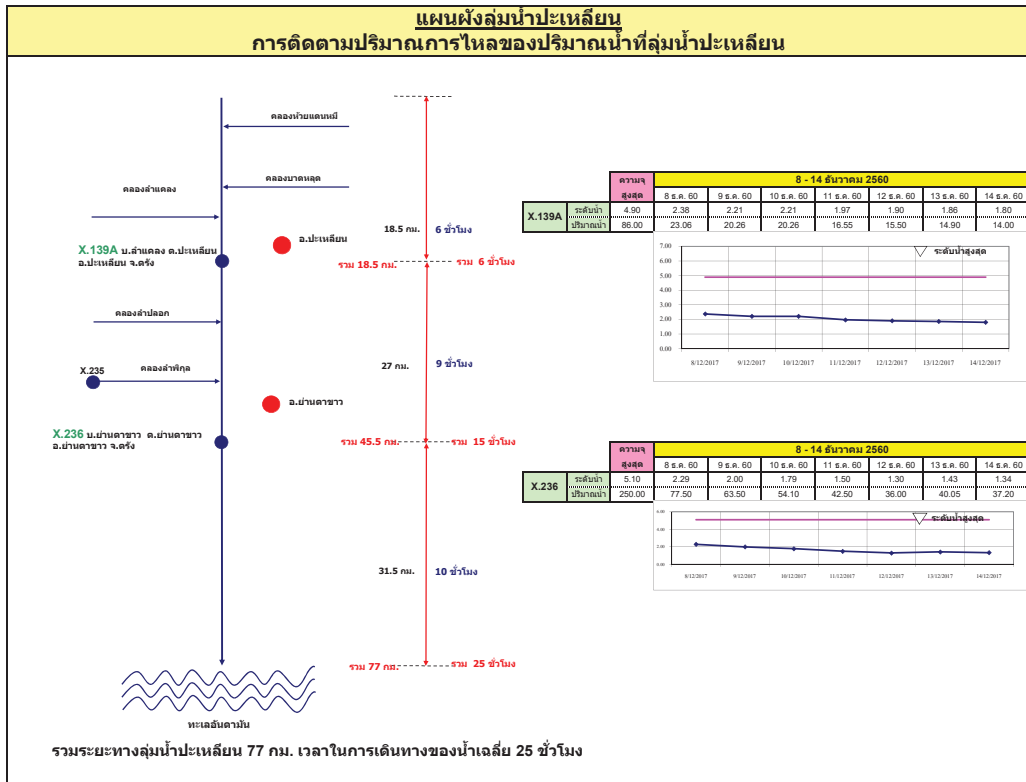
ลำดับของเขื่อนตามปริมาณน้ำใช้การได้
1.ภูมิพล 2.ศรีนครินทร์ 3.สิริกิติ์ 4.วชิราลงกรณ 5.รัชชประภา
6.ลำปาว 7.ลุมสุรัตน์ 8.บางหลวง 9.สิรินธร 10.ป่าสัก

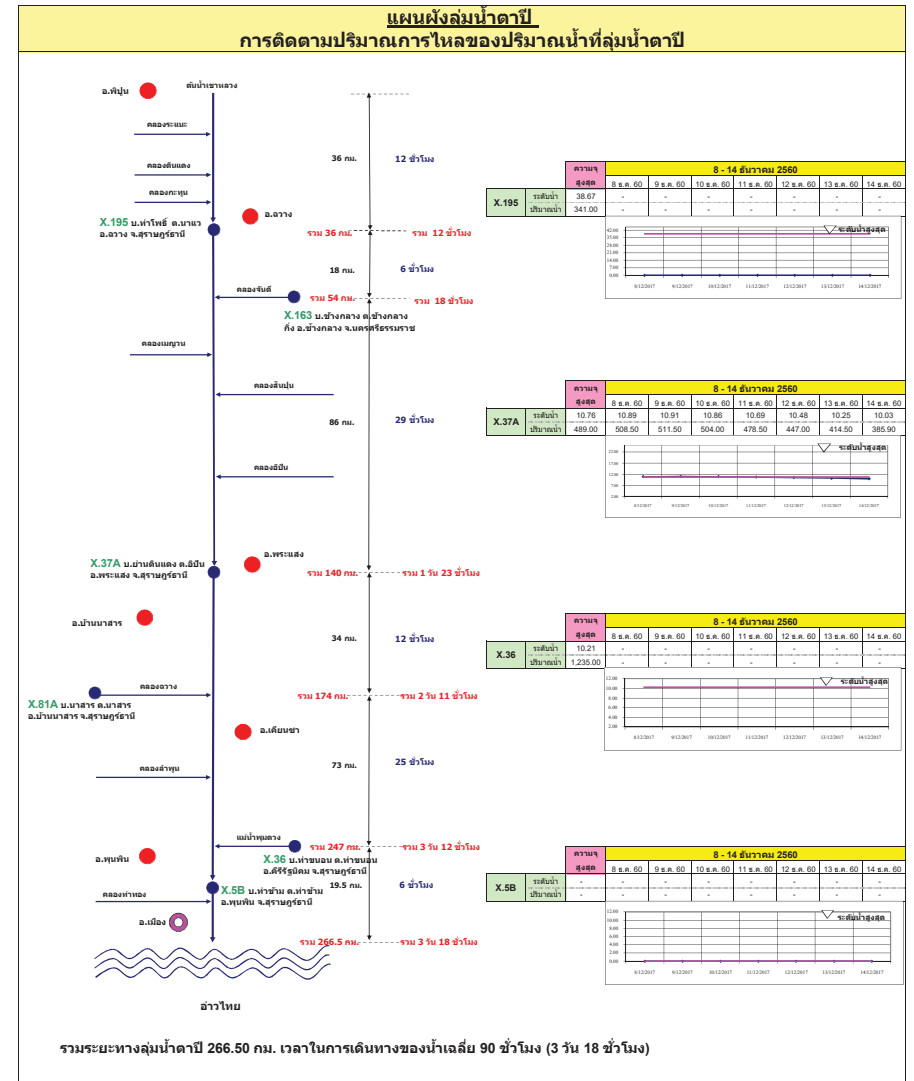
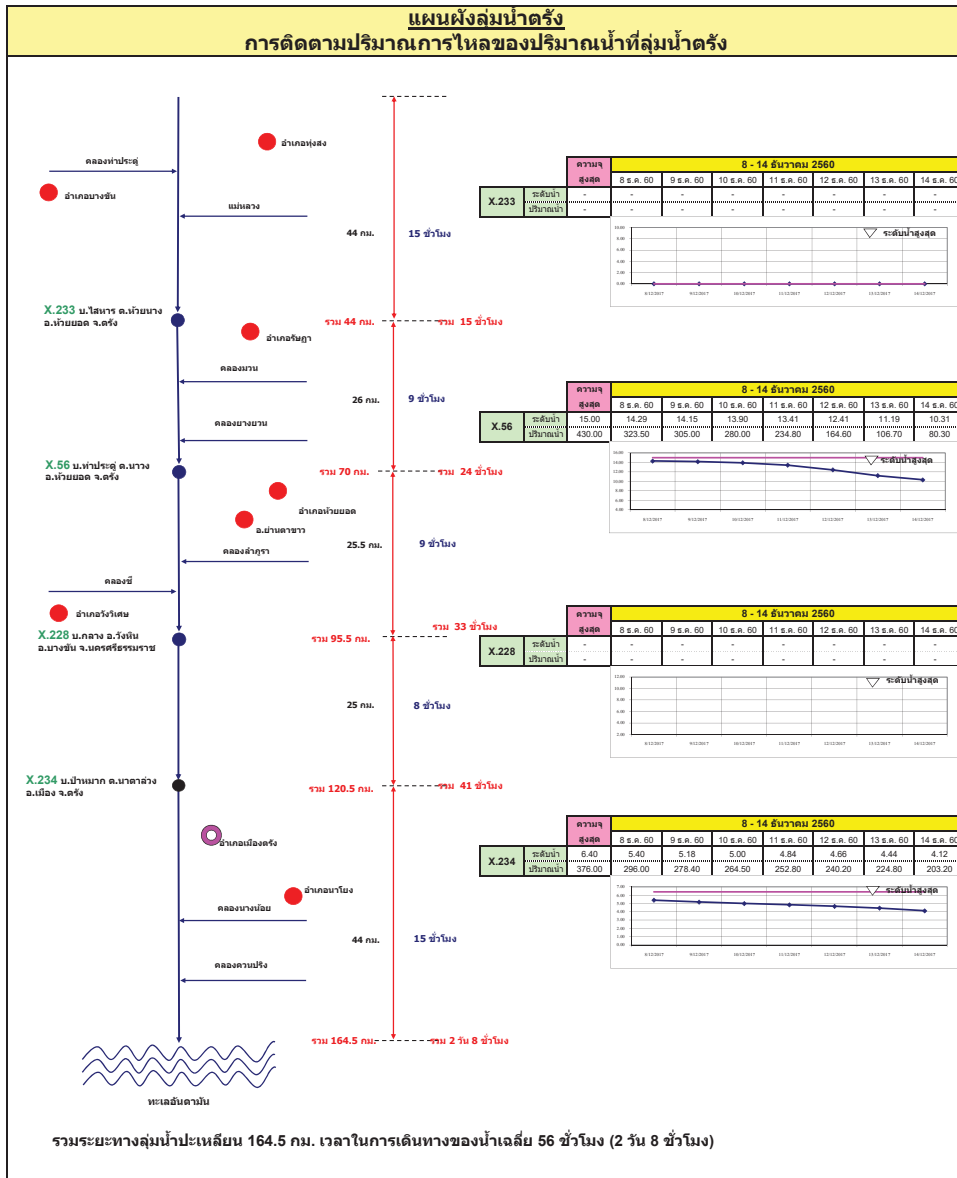
สถานการณ์น้ำในลำน้ำ



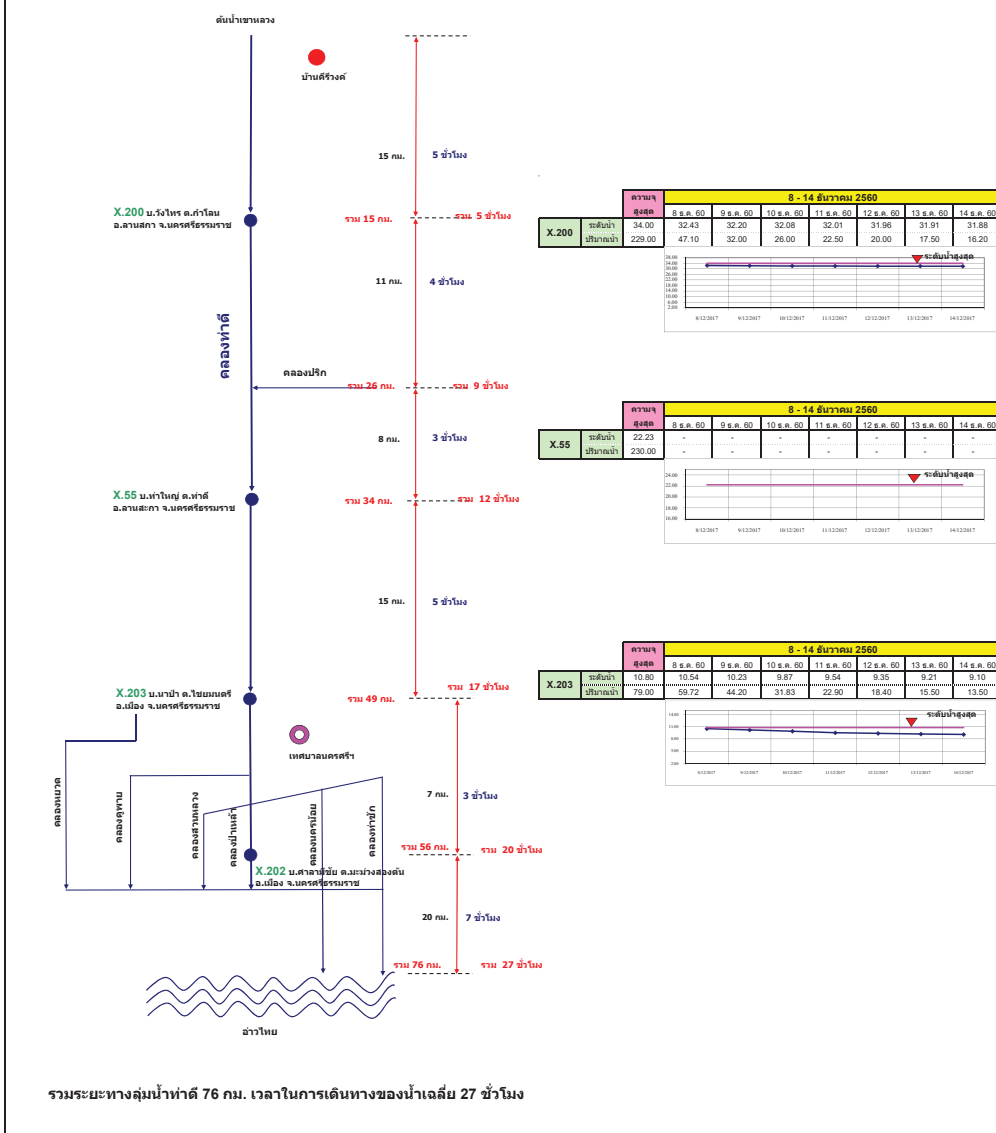




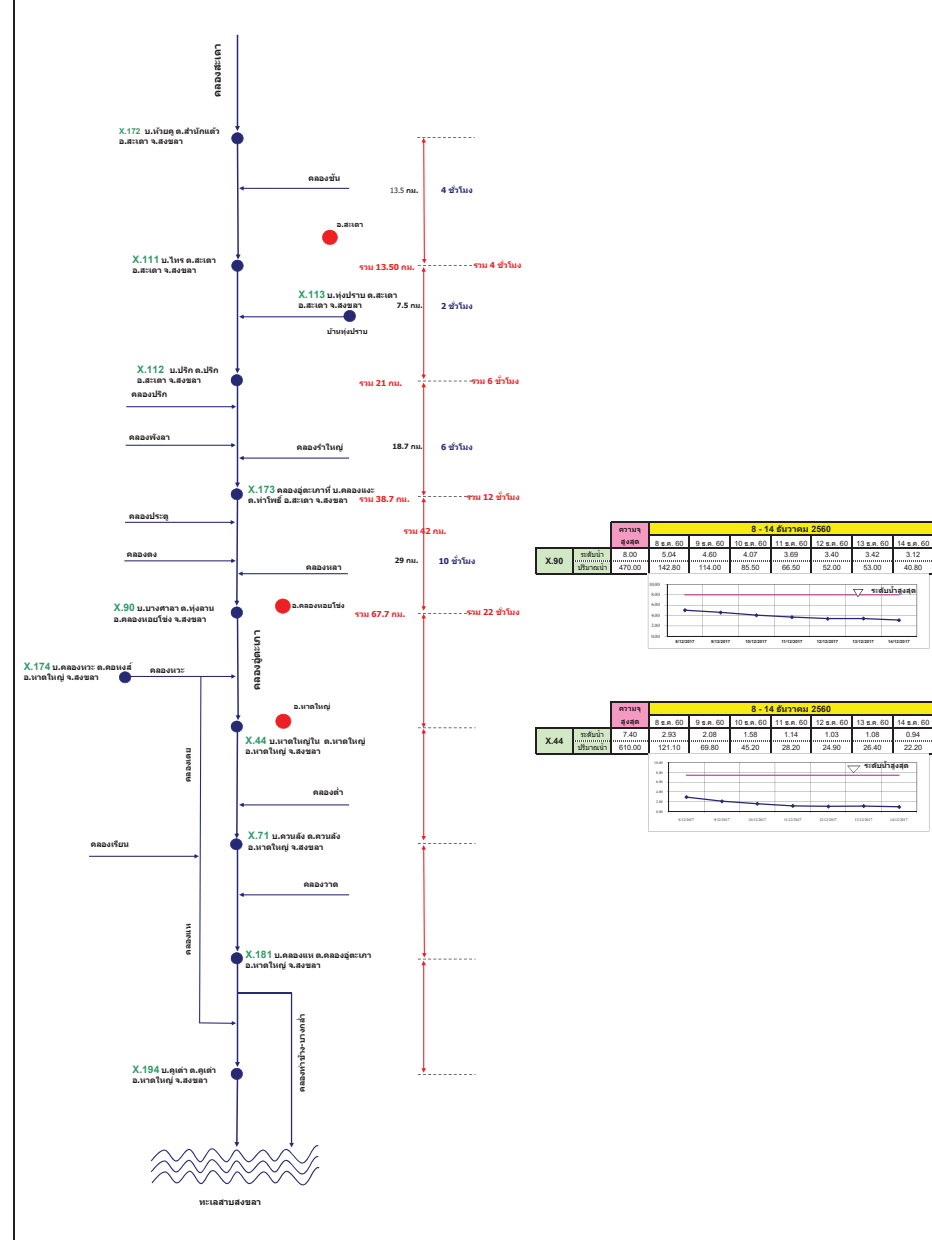




แผนผังลุ่มน้ำท่าดี (นครศรีธรรมราช)
การติดตามปริมาณการไหลของปริมาณน้ำที่ลุ่มน้ำท่าดี (นครศรีธรรมราช)



แผนผังลุ่มน้ำคลองจืดตะเภา
การติดตามปริมาณการไหลของปริมาณน้ำที่ลุ่มน้ำคลองจืดตะเภา



รายงานสถานการณ์น้ำ
รายลุ่มน้ำ





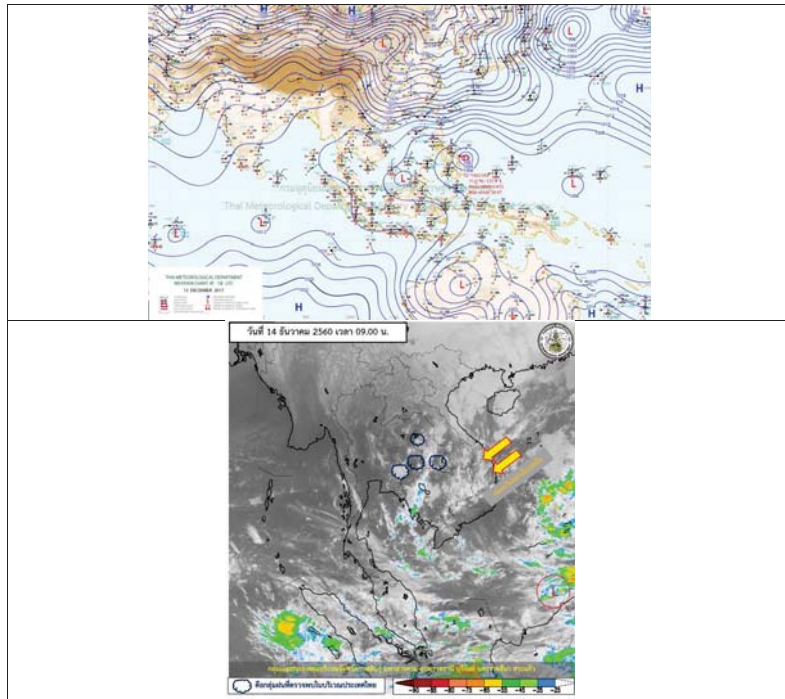
รายงานสถานการณ์น้ำและคาดการณ์น้ำในพื้นที่ ลุ่มน้ำโขง-ชี-มูล วันที่ 14 ธันวาคม 2560

1. พยากรณ์อากาศ

ตารางที่ 1 พยากรณ์อากาศ วันที่ 14 ธันวาคม 2560

ภาคตะวันออกเฉียงเหนือ	อากาศเย็น กับมีหมอกในตอนเช้า และมีฝนเล็กน้อยบางแห่ง
	อุณหภูมิต่ำสุด 19-22 องศาเซลเซียส อุณหภูมิสูงสุด 30-34 องศาเซลเซียส
	บริเวณยอดภูมีอากาศหนาว อุณหภูมิต่ำสุด 9-16 องศาเซลเซียส ลมตะวันออกเฉียงเหนือ ความเร็ว 10-30 กม./ชม

ที่มา : https://www.tmd.go.th/daily_forecast.php



รูปที่ 1 พยากรณ์อากาศ วันที่ 14 ธ.ค. 2560



2. สรุประดับน้ำรายวัน

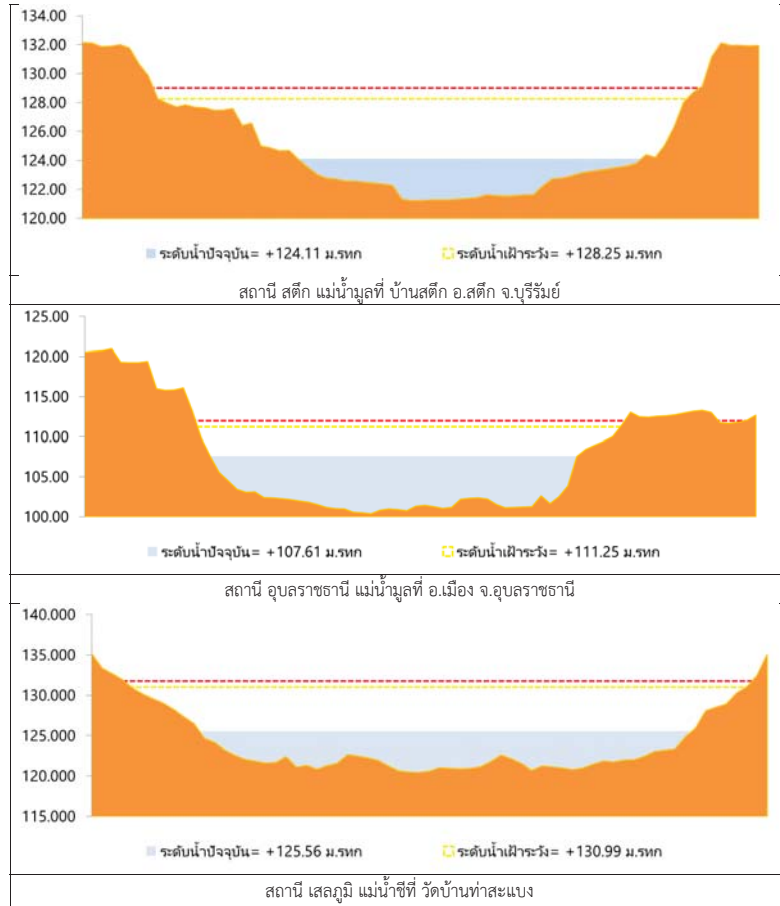
ตารางที่ 2 สรุปสถานการณ์น้ำของพื้นที่ลุ่มน้ำชี มูล บริเวณที่ 1 (5.5.60)

ลำดับ	วันที่	ชื่อ	พื้นที่	พื้นที่ลุ่มน้ำ (กม.ก.)		ระดับน้ำ (กม.)						หน่วย			
				พื้นที่ลุ่มน้ำ	ค่า HH	8:00-9:00	9:00-10:00	10:00-11:00	11:00-12:00	12:00-13:00	13:00-14:00		14:00-15:00	15:00-16:00	
1	14	บ้านเขย อ.เมือง พะเยา จ.พะเยา	5.64	17.16	139.0	132.7	132.6	132.6	132.6	132.6	132.6	132.6	132.6	132.6	ไม่ติด
2	14	บ้านเขย อ.เมือง พะเยา จ.พะเยา	5.64	17.16	139.0	132.7	132.6	132.6	132.6	132.6	132.6	132.6	132.6	132.6	ไม่ติด
3	14	บ้านเขย อ.เมือง พะเยา จ.พะเยา	5.64	17.16	139.0	132.7	132.6	132.6	132.6	132.6	132.6	132.6	132.6	132.6	ไม่ติด
4	14	บ้านเขย อ.เมือง พะเยา จ.พะเยา	5.64	17.16	139.0	132.7	132.6	132.6	132.6	132.6	132.6	132.6	132.6	132.6	ไม่ติด
5	14	บ้านเขย อ.เมือง พะเยา จ.พะเยา	5.64	17.16	139.0	132.7	132.6	132.6	132.6	132.6	132.6	132.6	132.6	132.6	ไม่ติด
6	14	บ้านเขย อ.เมือง พะเยา จ.พะเยา	5.64	17.16	139.0	132.7	132.6	132.6	132.6	132.6	132.6	132.6	132.6	132.6	ไม่ติด

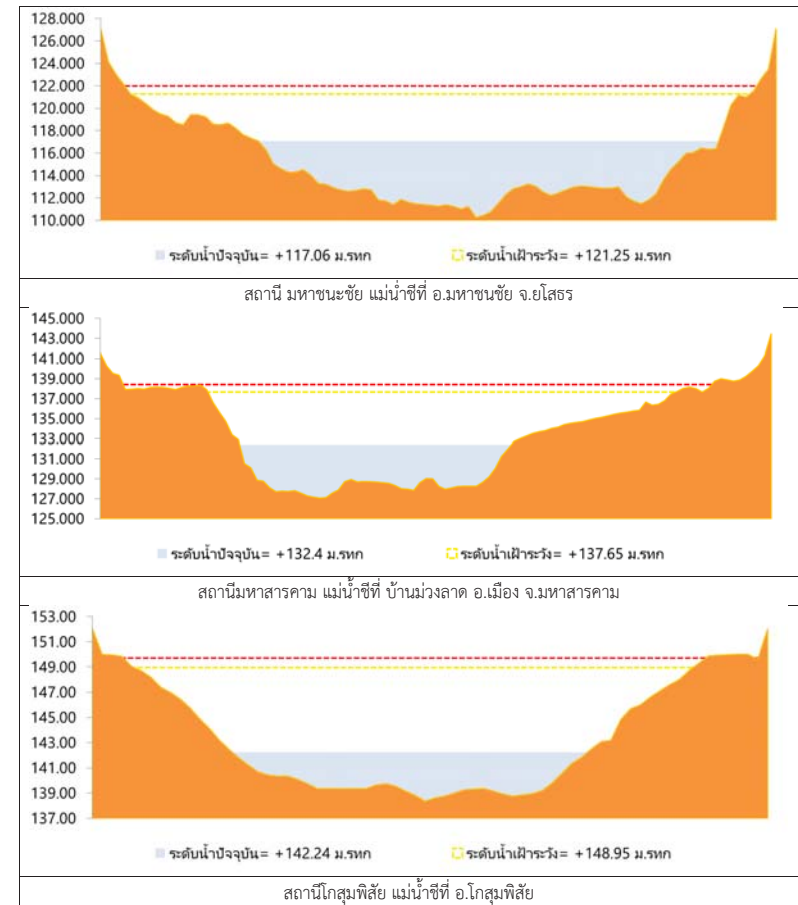
หมายเหตุ :- หน่วยข้อมูลเป็นเมตร
สถานะข้อมูลปัจจุบันอยู่ที่



2.1 ระดับน้ำในลำน้ำ



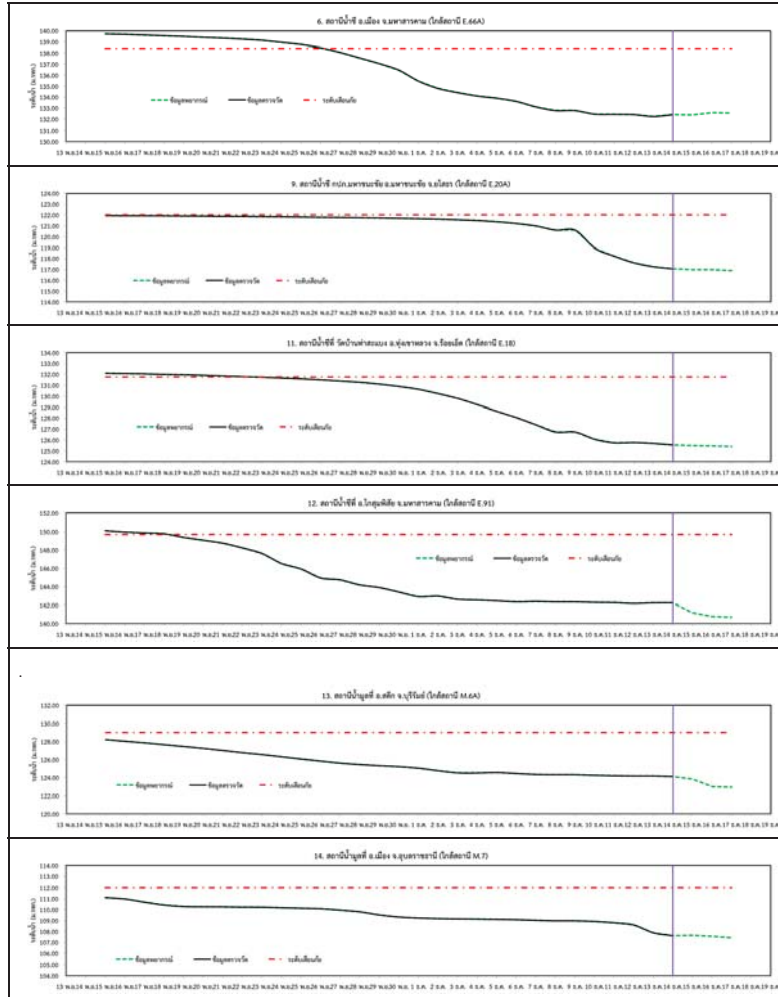
รูปที่ 2 กราฟระดับน้ำในลำน้ำ



รูปที่ 2 กราฟระดับน้ำในลำน้ำ (ต่อ)



3. ผลการวิเคราะห์สถานการณ์น้ำ



รูปที่ 3 กราฟระดับน้ำย้อนหลัง 30 วัน และค่าพยากรณ์

4. สรุปสถานการณ์ ระดับน้ำอยู่ในเกณฑ์ปกติ

รายงานสถานการณ์น้ำลุ่มน้ำบางปะกง-ปราจีนบุรี วันที่ 14 ธันวาคม 2560

1) สภาพภูมิอากาศ (ที่มา: กรมอุตุนิยมวิทยา)

ลักษณะอากาศทั่วไป

พยากรณ์อากาศ 24 ชั่วโมงข้างหน้า ประเทศไทยตอนบนมีฝนบางพื้นที่ แต่บริเวณภาคเหนือ ภาคตะวันออกเฉียงเหนือ และภาคกลาง ยังคงมีอากาศเย็นกับมีหมอกในตอนเช้า สำหรับภาคใต้มีฝนน้อย และบริเวณอ่าวไทยตอนล่างมีคลื่นสูง 1-2 เมตร

สภาพอากาศภาคตะวันออก

มีเมฆบางส่วน กับมีหมอกในตอนเช้า และมีฝน ร้อยละ 10 ของพื้นที่ อุณหภูมิต่ำสุด 23-25 องศาเซลเซียส อุณหภูมิสูงสุด 31-35 องศาเซลเซียส ลมตะวันออกเฉียงเหนือ ความเร็ว 15-30 กม./ชม. ทะเลมีคลื่นสูงประมาณ 1 เมตร



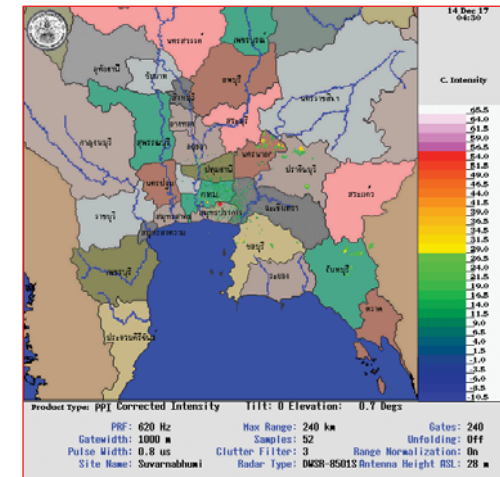
แผนที่อากาศ วันที่ 14 ธ.ค. 60 เวลา 07.00 น.



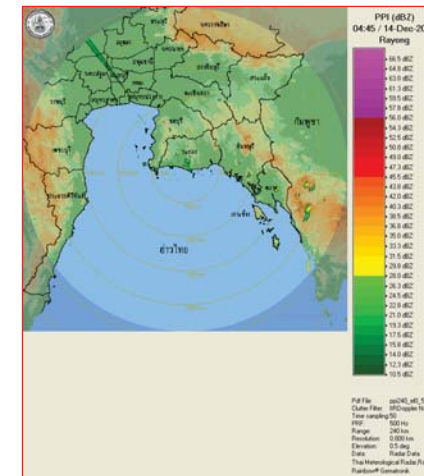
ภาพถ่ายจากดาวเทียม วันที่ 14 ธ.ค. 2560 เวลา 07.00 น.

2) สถานการณ์ฝน

จากข้อมูลสถานการณ์ฝนในพื้นที่ลุ่มน้ำบางปะกง-ปราจีนบุรี ของวันที่ 14 ธันวาคม 2560 จากกรมทรัพยากรน้ำ กรมอุตุนิยมวิทยา และสถาบันสารสนเทศทรัพยากรน้ำและการเกษตร (องค์การมหาชน) พบว่าไม่มีฝนตกในพื้นที่

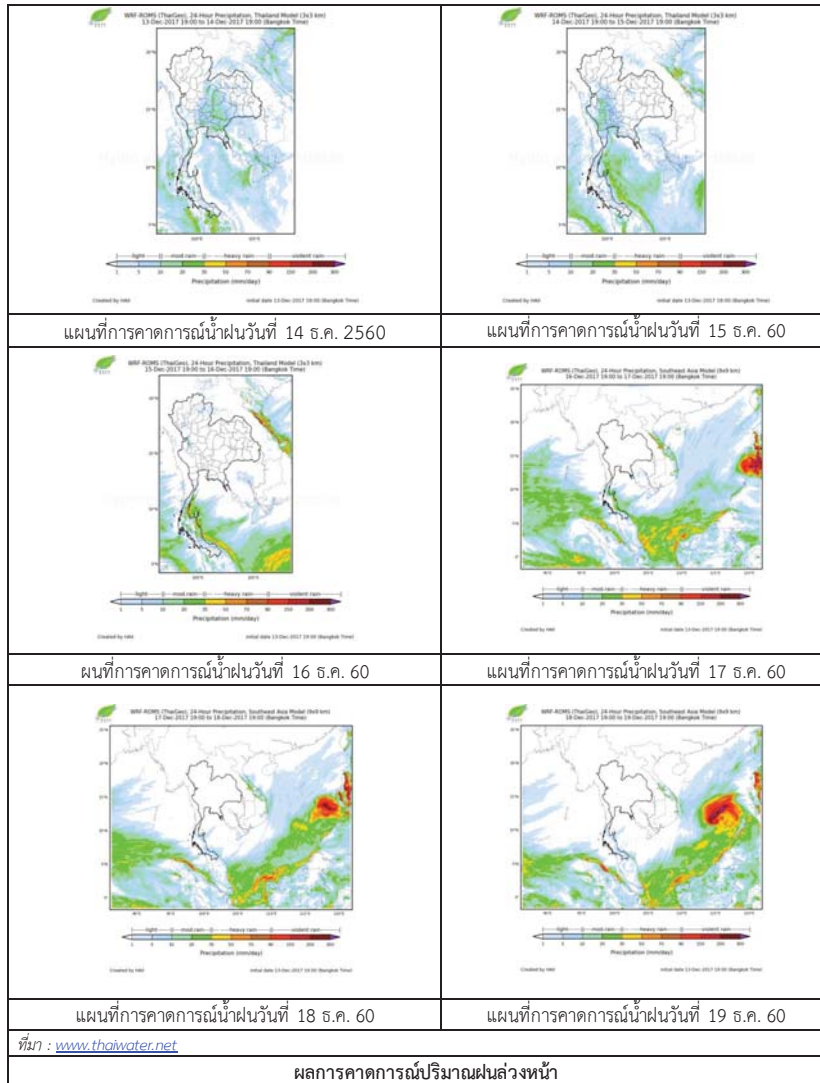


ภาพเรดาร์ตรวจอากาศ “สถานีสุวรรณภูมิ”
ณ วันที่ 14 ธันวาคม 2560 เวลา 11.30 น.
(ที่มา : กรมอุตุนิยมวิทยา)



ภาพเรดาร์ตรวจอากาศ “สถานีระยอง”
ณ วันที่ 14 ธันวาคม 2560 เวลา 11.45 น.
(ที่มา : กรมอุตุนิยมวิทยา)

สถานการณ์น้ำฝน



3) ข้อมูลปริมาณน้ำในลำน้ำ

สถานการณ์น้ำ (10 - 14 ธ.ค. 2560 ที่มา: กรมชลประทาน เวลา 06.00 น.)

สถานี	อำเภอ	จังหวัด	ลุ่มน้ำ	ระดับน้ำ (ม.)	อาทิตย์	จันทร์	อังคาร	พุธ	พฤหัสบดี	แนวโน้ม (เพิ่ม/ลด)
				ปริมาณน้ำ (ลบ.ม./วิ.)	10 ธ.ค.	11 ธ.ค.	12 ธ.ค.	13 ธ.ค.	14 ธ.ค.	
Kgt.19A	เกาะจันทร์	ชลบุรี	บางปะกง	4.8	1.78	2.00	1.95	1.92	2.04	เพิ่มขึ้น
				*	*	*	*	*	*	
Kgt.30	เทศบาลเมือง	ฉะเชิงเทรา	บางปะกง	1.70	1.39	1.06	1.49	2.10	2.45	เพิ่มขึ้น
				น้ำหนุน	*	*	*	*	*	
Ny.1B	เมือง	นครนายก	บางปะกง	8.81	4.07	3.98	4.32	4.40	3.92	ลดลง
				206	11.10	8.40	18.60	21.00	6.60	
Ny.3	บ้านนา	นครนายก	บางปะกง	6.26	1.46	1.46	1.59	1.59	1.55	ลดลง
				67.20	*	*	*	*	*	
Ny.4	เมือง	ปราจีนบุรี	บางปะกง	3.34	0.41	0.41	0.41	0.41	0.41	ทรงตัว
				185	1.10	1.10	1.10	1.10	1.10	
Ny.7	เมือง	นครนายก	บางปะกง	5.38	3.49	0.31	3.54	3.47	3.10	ลดลง
				*	*	*	*	*	*	
Kgt.1	เมือง	ปราจีนบุรี	ปราจีนบุรี	4.13	0.56	0.38	0.25	0.33	0.11	ลดลง
				774.00	*	*	*	*	*	
Kgt.3	กบินทร์บุรี	ปราจีนบุรี	ปราจีนบุรี	10.20	0.92	0.92	0.91	0.90	0.85	ลดลง
				648.00	21.34	21.34	21.07	20.80	19.45	
Kgt.6	ศรีมหาโพธิ์	ปราจีนบุรี	ปราจีนบุรี	7.10	1.02	0.88	0.75	0.76	0.63	ลดลง
				-	*	*	*	*	*	
Kgt.9	เขาฉกรรจ์	สระแก้ว	ปราจีนบุรี	10.00	3.70	3.70	3.69	3.63	3.72	เพิ่มขึ้น
				444.00	*	*	*	*	*	
Kgt.10	เมือง	สระแก้ว	ปราจีนบุรี	11.00	5.67	5.67	5.67	5.63	5.66	เพิ่มขึ้น
				300.00	*	*	*	*	*	
Kgt.13A	กบินทร์บุรี	ปราจีนบุรี	ปราจีนบุรี	16.17	6.63	6.59	6.70	6.65	6.57	ลดลง
				417.20	8.45	7.90	9.50	8.75	7.70	
Kgt.14	นาดี	ปราจีนบุรี	ปราจีนบุรี	7.06	0.83	0.82	0.81	0.80	0.80	ทรงตัว
				313.00	*	*	0.21	0.20	*	

หมายเหตุ * ไม่ได้รับข้อมูล, แนวโน้มเปรียบเทียบค่าเมื่อวานกับวันนี้

ข้อมูลระดับน้ำจากระบบตรวจวัดสภาพทางไกลอัตโนมัติลุ่มน้ำบางปะกง-ปราจีนบุรี กรมทรัพยากรน้ำ

ข้อมูลระดับน้ำ (12- 14 ธ.ค. 2560 ที่มา: กรมทรัพยากรน้ำ เวลา 07.00 น.)

สถานี	ตำบล	อำเภอ	จังหวัด	ลุ่มน้ำ	ระดับ ตลิ่ง (ต่ำสุด)	อังคาร	พุธ	พฤหัสบดี	แนวโน้ม (เพิ่ม/ ลด)
						12 ธ.ค.	13 ธ.ค.	14 ธ.ค.	
บ้านพุยชัย	ท่าตะเียบ	ท่าตะเียบ	ฉะเชิงเทรา	บางปะกง	5.80	1.67	1.36	0.79	ลดลง
บ้านป่าชะ	ป่าชะ	บ้านนา	นครนายก	บางปะกง	5.50	0.96	0.96	0.93	ลดลง
บ้านโคกอุดม	หนองठी	กบินทร์บุรี	ปราจีนบุรี	ปราจีนบุรี	5.50	1.40	1.40	1.54	เพิ่มขึ้น
บ้านแก่งไทร	หนองบอน	เมืองสระแก้ว	สระแก้ว	ปราจีนบุรี	7.00	0.78	0.79	0.79	ทรงตัว

4) สรุป

- สถานการณ์น้ำในลุ่มน้ำบางปะกงอยู่ในภาวะปกติ (ระดับน้ำต่ำกว่าระดับตลิ่งต่ำสุด) และระดับน้ำในลำน้ำส่วนใหญ่มีแนวโน้มลดลง

- สถานการณ์น้ำในลุ่มน้ำปราจีนบุรีอยู่ในภาวะปกติ (ระดับน้ำต่ำกว่าระดับตลิ่งต่ำสุด) และระดับน้ำในลำน้ำส่วนใหญ่มีแนวโน้มลดลง

รายงานระดับน้ำจากกล้อง
CCTV



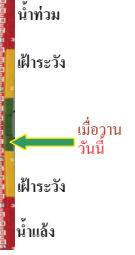
รายงานระดับน้ำจากกล้อง CCTV
ณ. วันที่ 8 ธันวาคม พ.ศ. 2560



สรุปสถานการณ์น้ำในลำน้ำสายหลัก

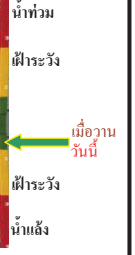
สะพานพระแม่ย่า - อ.เมือง จ.สุโขทัย (ลุ่มน้ำยม) สถานการณ์น้ำปกติ
 สะพานนครน่านพัฒนา อ.เมือง จ.น่าน (ลุ่มน่าน) สถานการณ์น้ำปกติ
 เทศบาล ต.นาแก - อ.นาแก จ.นครพนม (ห้วยน้ำก่ำ/โขงอีสาน) สถานการณ์น้ำปกติ
 บ้านเหล่านกขุม - อ.เมือง จ.ขอนแก่น (ลุ่มน้ำชี) สถานการณ์น้ำปกติ
 สตีก - อ.สตีก จ.บุรีรัมย์ (ลุ่มน้ำมูล) สถานการณ์น้ำปกติ
 เสนา อ.เสนา จ.พระนครศรีอยุธยา (ลุ่มน้ำเจ้าพระยา) สถานการณ์น้ำปกติ
 วัดพระรูป - อ.เมือง จ.สุพรรณบุรี (ลุ่มน้ำท่าจีน) สถานการณ์น้ำปกติ
 เทศบาลเมืองเพชรบุรี - อ.เมือง จ.เพชรบุรี (ลุ่มน้ำเพชรบุรี) สถานการณ์น้ำปกติ
 สถานีอุตตะภาคกลาง - อ.หาดใหญ่ จ.สงขลา (ลุ่มน้ำทะเลสาบสงขลา) สถานการณ์น้ำปกติ

สะพานพระแม่ย่า - อ.เมือง จ.สุโขทัย (ลุ่มน้ำยม)



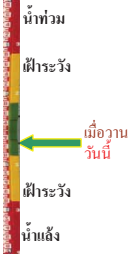
ระดับน้ำปัจจุบัน	46.05 ม.รทก.
ระดับตลิ่งต่ำสุด	48.59 ม.รทก.
ระดับท้องน้ำ	41.13 ม.รทก.

สะพานบ้านโพทะเล - อ.โพทะเล จ.พิจิตร (ลุ่มน้ำยม)



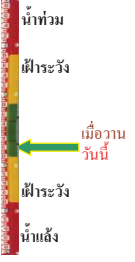
ระดับน้ำปัจจุบัน	26.35 ม.รทก.
ระดับตลิ่งต่ำสุด	31.63 ม.รทก.
ระดับท้องน้ำ	20.59 ม.รทก.

สะพานนครน่านพัฒนา อ.เมือง จ.น่าน (ลุ่มน่าน)



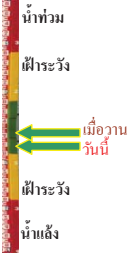
ระดับน้ำปัจจุบัน	192.40 ม.รทก.
ระดับตลิ่งต่ำสุด	197.73 ม.รทก.
ระดับท้องน้ำ	190.94 ม.รทก.

สถานีห้วยหลวง - อ.เมือง จ.อุดรธานี (ลุ่มน้ำโขง)



ระดับน้ำปัจจุบันต่ำกว่าสถาพ	
ระดับตลิ่งต่ำสุด	169.93 ม.รทก.
ระดับท้องน้ำ	166.69 ม.รทก.

สถานีแม่ไม้เลย - อ.เมือง จ.เลย (ลุ่มน้ำโขง)



ระดับน้ำปัจจุบัน	230.30 ม.รทก.
ระดับตลิ่งต่ำสุด	- ม.รทก.
ระดับท้องน้ำ	- ม.รทก.

สถานีหัวฝาย - อ.แม่สาย จ.เชียงราย (แม่สาย/โขง)



ระดับน้ำปัจจุบันต่ำกว่าสถาพ	
ระดับตลิ่งต่ำสุด	- ม.รทก.
ระดับท้องน้ำ	394.87 ม.รทก.

สง.ส่วนอุทกหนองคาย - อ.เมือง จ.หนองคาย (ลุ่มน้ำโขง)



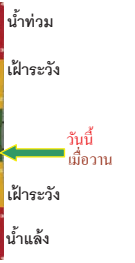
ระดับน้ำปัจจุบันต่ำกว่าสถาพ	
ระดับตลิ่งต่ำสุด	166.65 ม.รทก.
ระดับท้องน้ำ	149.20 ม.รทก.

วัดทุ่งธาตุ - อ.โพนพิสัย จ.หนองคาย (ห้วยหลวง/โขงอีสาน)



ระดับน้ำปัจจุบัน	152.00 ม.รทก.
ระดับตลิ่งต่ำสุด	159.43 ม.รทก.
ระดับท้องน้ำ	147.95 ม.รทก.

บ้านศาลปากน้ำ - อ.ท่าอุเทน จ.นครพนม (แม่น้ำสงคราม/ลุ่มน้ำโขงอีสาน)



ระดับน้ำปัจจุบันต่ำกว่าสถาพ	
ระดับตลิ่งต่ำสุด	142.11 ม.รทก.
ระดับท้องน้ำ	131.25 ม.รทก.

เทศบาล ต.นาแก - อ.นาแก จ.นครพนม (ห้วยน้ำก่ำ/โขงอีสาน)

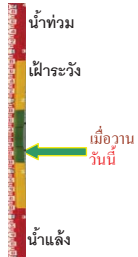


ระดับน้ำปัจจุบัน	143.03 ม.รทก.
ระดับตลิ่งต่ำสุด	144.35 ม.รทก.
ระดับท้องน้ำ	138.09 ม.รทก.

ร.ร.เทศบาล 4 - อ.เมือง จ.นครราชสีมา
(ลำตะคอง/มูล)



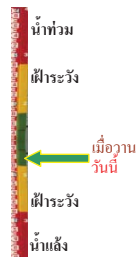
ระดับน้ำปัจจุบันต่ำกว่าตลิ่ง
ระดับตลิ่งต่ำสุด 178.00 ม.รทก.
ระดับท้องน้ำ - ม.รทก.



สตึก - อ.สตึก จ.บุรีรัมย์
(คู่น้ำมูล)



ระดับน้ำปัจจุบันต่ำกว่าตลิ่ง
ระดับตลิ่งต่ำสุด 128.76 ม.รทก.
ระดับท้องน้ำ 121.50 ม.รทก.



เชิงสะพานสิงห์บุรี - อ.เมือง จ.สิงห์บุรี
(คู่น้ำเจ้าพระยา)



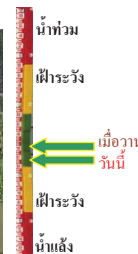
ระดับน้ำปัจจุบัน 3.20 ม.รทก.
ระดับตลิ่งต่ำสุด 11.50 ม.รทก.
ระดับท้องน้ำ -2.14 ม.รทก.



บ้านยางมณี - อ.โพธิ์ทอง จ.อ่างทอง
(คู่น้ำเจ้าพระยา)



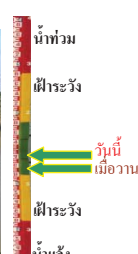
ระดับน้ำปัจจุบัน 4.21 ม.รทก.
ระดับตลิ่งต่ำสุด - ม.รทก.
ระดับท้องน้ำ - ม.รทก.



บ้านป้อม - อ.พระนครศรีอยุธยา
จ.พระนครศรีอยุธยา (คู่น้ำเจ้าพระยา)



ระดับน้ำปัจจุบัน 1.80 ม.รทก.
ระดับตลิ่งต่ำสุด - ม.รทก.
ระดับท้องน้ำ - ม.รทก.



เสนา - อ.เสนา จ.พระนครศรีอยุธยา
(คู่น้ำเจ้าพระยา)



ระดับน้ำปัจจุบัน 1.70 ม.รทก.
ระดับตลิ่งต่ำสุด - ม.รทก.
ระดับท้องน้ำ - ม.รทก.



สะพานปรีดีฯ - อ.เมือง จ.พระนครศรีอยุธยา
(คู่น้ำเจ้าพระยา)



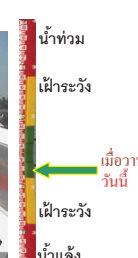
ระดับน้ำปัจจุบัน 0.00 ม.รทก.
ระดับตลิ่งต่ำสุด - ม.รทก.
ระดับท้องน้ำ - ม.รทก.



สะพานบุญรัตนประชาคุณวัฒน์ - อ.สามพราน
จ.นครปฐม (คู่น้ำท่าจีน)



ระดับน้ำปัจจุบัน 1.28 ม.รทก.
ระดับตลิ่งต่ำสุด 1.46 ม.รทก.
ระดับท้องน้ำ -7.22 ม.รทก.



สะพานวัดพระรูป อ.เมือง จ.สุพรรณบุรี
(คู่น้ำท่าจีน)



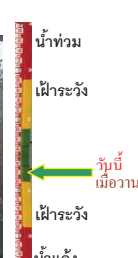
ระดับน้ำปัจจุบัน 2.75 ม.รทก.
ระดับตลิ่งต่ำสุด 3.32 ม.รทก.
ระดับท้องน้ำ -0.56 ม.รทก.



สะพานข้ามแม่น้ำท่าจีน ทางหลวง3365
อ.สามชุก จ.สุพรรณบุรี (คู่น้ำท่าจีน)



ระดับน้ำปัจจุบัน 4.86 ม.รทก.
ระดับตลิ่งต่ำสุด 5.70 ม.รทก.
ระดับท้องน้ำ 0.46 ม.รทก.



สะพานสามงาม-ท่าโบสถ์ อ.หันคา
จ.ชัยนาท (คู่น้ำท่าจีน)



ระดับน้ำปัจจุบัน 11.82 ม.รทก.
ระดับตลิ่งต่ำสุด 13.14 ม.รทก.
ระดับท้องน้ำ 10.08 ม.รทก.




ร.ร.อนุบาลบางสะพาน - อ.บางสะพาน จ.ประจวบคีรีขันธ์
(คลองบางสะพาน/ชายฝั่งทะเลตะวันตก)



ระดับน้ำปัจจุบัน 1.15 ม.รทก.
ระดับตลิ่งต่ำสุด 4.16 ม.รทก.
ระดับท้องน้ำ -0.14 ม.รทก.




สกจ.สุราษฎร์ธานี - อ.เมือง จ.สุราษฎร์ธานี
(ลุ่มน้ำตาปี)




ระดับน้ำปัจจุบันอยู่ต่ำกว่าสถาพ
ระดับตลิ่งต่ำสุด 2.60 ม.รทก.
ระดับท้องน้ำ -8.58 ม.รทก.

สถานีอุตะเถาตอนล่าง - อ.หาดใหญ่ จ.สงขลา
(ลุ่มน้ำทะเลสาบสงขลา)




ระดับน้ำปัจจุบัน 2.40 ม.รทก.
ระดับตลิ่งต่ำสุด 8.93 ม.รทก.
ระดับท้องน้ำ -1.93 ม.รทก.

สถานีคลองตะโหมด - อ.ตะโหมด จ.พัทลุง
(ลุ่มน้ำทะเลสาบสงขลา)



ระดับน้ำปัจจุบัน 23.80 ม.รทก.
ระดับตลิ่งต่ำสุด 27.94 ม.รทก.
ระดับท้องน้ำ 20.52 ม.รทก.

สถานีลำปำ - อ.เมือง จ.พัทลุง
(ลุ่มน้ำทะเลสาบสงขลา)



ระดับน้ำปัจจุบัน 1.20 ม.รทก.
ระดับตลิ่งต่ำสุด 1.15 ม.รทก.
ระดับท้องน้ำ -2.86 ม.รทก.

<http://mekhala.dwr.go.th>

จังหวัด	สถานที่ตั้งกล้อง	แม่น้ำ/ลุ่มน้ำ	วิกฤติน้ำแล้ง	วิกฤติน้ำท่วม	ระดับน้ำ (ม.รทก.) พ.ศ.2560			สถานการณ์
			ระดับน้อยกว่า	ระดับมากกว่า	6 ธ.ค.	7 ธ.ค.	8 ธ.ค.	
จ.สุโขทัย	สะพานพระเมเย์ อ.เมือง	ยม	42.48	48.59	46.20	46.05	46.05	น้ำปกติ
จ.พิจิตร	สะพานโพทะเล อ.โพทะเล	ยม	22.58	30.63	26.65	26.35	26.35	น้ำปกติ
จ.น่าน	สะพานครน่านพัฒนา อ.เมือง	น่าน	192.17	197.73	192.40	192.40	192.40	น้ำปกติ
จ.อุดรธานี	สถานีห้วยหลวง อ.เมือง	โขง	-	-	N/A	N/A	N/A	น้ำปกติ
จ.เลย	สถานีแม่น้ำเลย อ.เมือง	โขง	-	-	230.50	230.70	230.30	น้ำปกติ
จ.เชียงราย	สถานีห้วยฝาย อ.แม่สาย	แม่สาย/โขง	395.79	396.50	N/A	N/A	N/A	น้ำปกติ
จ.หนองคาย	สง.สวนอุทกหนองคาย อ.เมือง	โขง	157.85	166.70	N/A	N/A	N/A	น้ำปกติ
จ.หนองคาย	วัดทุ่งธาตุ อ.โพนพิสัย	ห้วยหลวง/โขงอีสาน	150.50	159.43	N/A	N/A	N/A	น้ำปกติ
จ.นครพนม	บ้านตาลปากน้ำ อ.ท่าอุเทน	น้ำสงคราม/โขงอีสาน	133.42	141.02	N/A	N/A	N/A	น้ำปกติ
จ.นครพนม	เทศบาล ต.นาแก อ.นาแก	ห้วยน้ำท่า/โขงอีสาน	139.05	142.42	142.98	142.93	143.03	น้ำปกติ
จ.นครราชสีมา	ร.ร.เทศบาล 4 อ.เมือง	ลำตะคอง/มูล	174.60	178.00	N/A	N/A	N/A	น้ำปกติ
จ.บุรีรัมย์	สตึก อ.สตึก	มูล	123.13	128.76	N/A	N/A	N/A	น้ำปกติ
จ.สิงห์บุรี	เชิงสะพานสิงห์บุรี อ.เมือง	เจ้าพระยา	3.45	11.50	3.30	3.20	3.20	น้ำปกติ
จ.อ่างทอง	บ้านยางมณี อ.โพธิ์ทอง	เจ้าพระยา	-	9.11	4.91	4.41	4.21	น้ำปกติ
จ.พระนครศรีอยุธยา	บ้านป้อม อ.พระนครศรีอยุธยา	เจ้าพระยา	-	-	1.50	1.60	1.80	น้ำปกติ
จ.พระนครศรีอยุธยา	อ.เสนา	น้อย/เจ้าพระยา	2.00	5.00	2.00	1.90	1.70	น้ำปกติ
จ.พระนครศรีอยุธยา	สะพานปรีดี อ.พระนครศรีอยุธยา	เจ้าพระยา	-	-	0.25	-1.30	0.00	น้ำปกติ
จ.นครปฐม	สะพานยูเรดิ่นประชานุวัฒน์ อ.สามพราน	ท่าจีน	-5.59	-0.30	1.53	1.28	1.28	น้ำปกติ
จ.สุพรรณบุรี	สะพานวัดพระรูป อ.เมือง	ท่าจีน	-1.26	2.75	2.80	2.80	2.19	น้ำปกติ
จ.สุพรรณบุรี	สะพานข้ามแม่น้ำท่าจีน อ.สามชุก	ท่าจีน	1.55	5.18	4.86	4.86	4.86	น้ำปกติ
จ.ชัยนาท	สะพานสามงามท่าโบสถ์ อ.หันคา	ท่าจีน	10.69	12.83	12.02	12.82	11.82	น้ำปกติ
จ.จันทบุรี	ตรงข้ามวัดจันทาราม อ.เมือง	จันทบุรี/อ่าวไทย	0.20	3.73	N/A	N/A	N/A	น้ำปกติ
จ.ประจวบคีรีขันธ์	ร.ร.อนุบาลบางสะพาน อ.บางสะพาน	คลองบางสะพาน/ชายฝั่งทะเลตะวันตก	-	3.30	1.60	1.50	1.15	น้ำปกติ
จ.สุราษฎร์ธานี	สกจ.สุราษฎร์ธานี อ.เมือง	ตาปี	-	2.28	N/A	N/A	N/A	น้ำปกติ
จ.สงขลา	สถานีอุตะเถาตอนล่าง อ.หาดใหญ่	ทะเลสาบสงขลา	-	-	2.60	2.55	2.40	น้ำปกติ
จ.พัทลุง	สถานีคลองตะโหมด อ.ตะโหมด	ทะเลสาบสงขลา	-	-	24.30	24.00	23.80	น้ำปกติ
จ.พัทลุง	สถานีลำปำ อ.เมือง	ทะเลสาบสงขลา	-	-	1.35	1.30	1.20	น้ำท่วม

<http://mekhala.dwr.go.th>

****ม.รทก.** คือ เมตรเทียบกับระดับน้ำทะเลปานกลาง

****ระดับน้ำทะเลปานกลาง** (Mean Sea Level) หรือ ร.ท.ก. เป็นค่าการวัด ระดับน้ำทะเลขึ้นสูงสุด (High Tide : HT) และลงต่ำสุด (Low Tide : LT) ของแต่ละวันในช่วงระยะเวลาที่กำหนด แล้วนำค่ามาเฉลี่ยเป็นระดับน้ำทะเลปานกลาง สำหรับระยะเวลาที่ทำการรังวัดโดยทั่วไปจะต้องวัดเป็นเวลา ๑๘.๖ ปี ตามวัฏจักรของน้ำ ระดับน้ำทะเลปานกลางของแต่ละบริเวณทั่วโลกอาจมีความสูงไม่เท่ากัน

ในประเทศไทยใช้เวลาในการวัด ๕ ปี โดยเลือกที่ตำบลเกาะหลัก จังหวัดประจวบคีรีขันธ์ เป็นที่วัด แล้วนำมาหาค่าเฉลี่ย เพื่อใช้เป็นค่าระดับน้ำทะเลปานกลาง ให้มีค่า ๐.๐๐๐ เมตร ทำการถ่ายโยงมายังหมุด BM-A (ซึ่งถือว่าเป็นหมุดหลักฐานหมุดแรกของประเทศไทย) ซึ่งมีค่าระดับน้ำทะเลปานกลาง ๑.๔๔๗๗ เมตร