



รายงานการเฝ้าระวังติดตามสถานการณ์น้ำ ๒๔ ชั่วโมง

ศูนย์ป้องกันวิกฤติน้ำ กรมทรัพยากรน้ำ กระทรวงทรัพยากรธรรมชาติและสิ่งแวดล้อม
โทรศัพท์ ๐ ๒๒๕๘ ๖๖๓๑ โทรสาร ๐ ๒๒๕๘ ๖๖๒๙ <http://www.dwr.go.th>

รายงานฉบับที่ ๑๔๑๓/๒๕๖๐

เวลา ๑๕.๐๐ น.

วันที่ ๑๕ ธันวาคม ๒๕๖๐

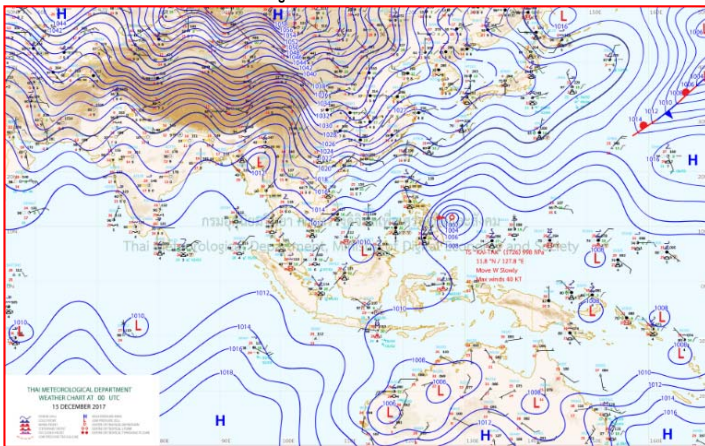
เรื่อง รายงานการเฝ้าระวังติดตามสถานการณ์น้ำ ๒๔ ชั่วโมง

เรียนรมว.ทส. เลขาธิการ รมว.ทส.ปกท.ทส. รอง ปกท.ทส. อทท. รอง อทท. และหน่วยงานที่เกี่ยวข้อง

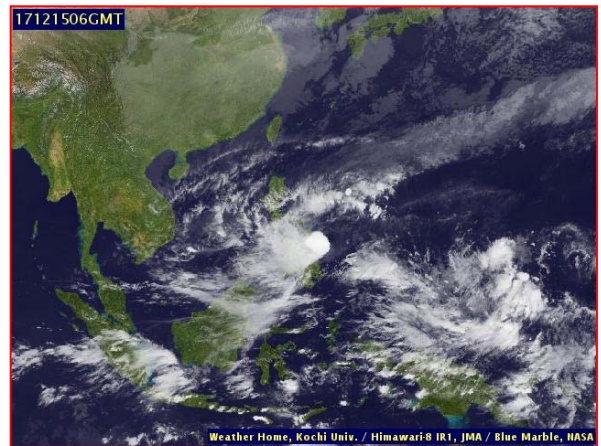
กรมทรัพยากรน้ำขอรายงานการเฝ้าระวังและติดตามสถานการณ์น้ำ ประจำวันที่ ๑๕ ธันวาคม ๒๕๖๐ ดังนี้

๑. สภาพอากาศ เวลา ๑๒.๐๐น. (ที่มา: กรมอุตุนิยมวิทยา)

พยากรณ์อากาศ ๒๔ ชั่วโมงข้างหน้า ประเทศไทยตอนบน อุณหภูมิจะลดลง ๔-๖ องศาเซลเซียส กับมีลมแรง ทำให้อากาศหนาวเย็นโดยทั่วไป ส่วนยอดดอยมีอากาศหนาวจัด ทำให้มีน้ำค้างแข็งบางพื้นที่ สำหรับมรสุมตะวันออกเฉียงเหนือที่พัดปกคลุมอ่าวไทยและภาคใต้จะมีกำลังแรงขึ้น ทำให้ภาคใต้มีฝนตกหนักบางแห่ง และคลื่นลมในอ่าวไทยและทะเลอันดามันจะมีกำลังแรง โดยมีคลื่นสูง ๒-๓ เมตร

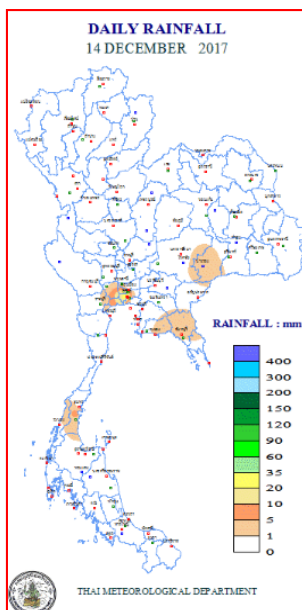


แผนที่อากาศ วันที่ ๑๕ ธ.ค. ๒๕๖๐ เวลา ๐๗.๐๐ น.



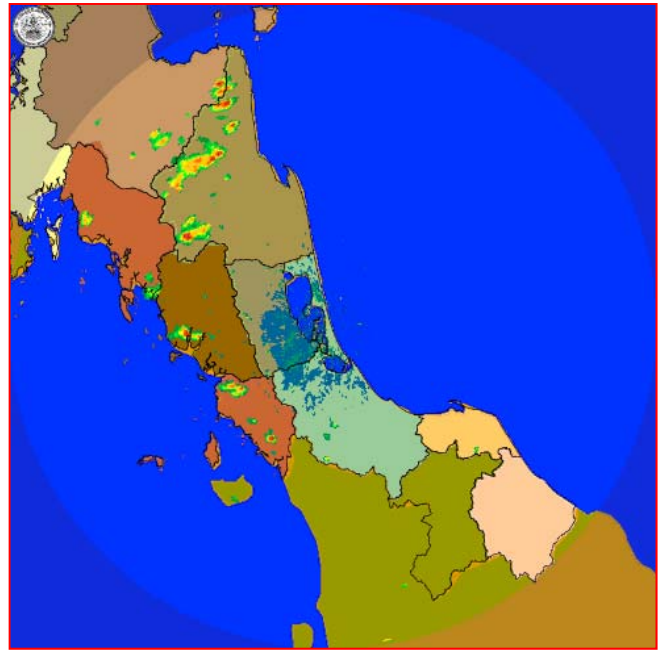
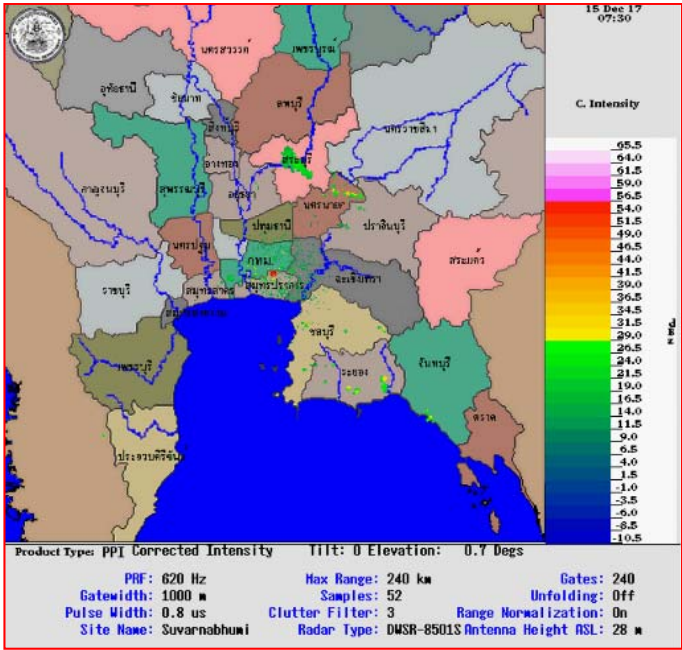
ภาพถ่ายจากดาวเทียม วันที่ ๑๕ ธ.ค. ๒๕๖๐ เวลา ๑๓.๐๐ น.

๒. ปริมาณฝนสะสม ณ เวลา ๐๗.๐๐น.(เมื่อวาน) - ๐๗.๐๐ น.(วันนี้) (ที่มา: กรมอุตุนิยมวิทยา)



จุดตรวจวัด	ปริมาณฝน (มม.)
กรุงเทพมหานคร (ท่าเรือคลองเตย)	๓๓.๐
กรุงเทพมหานคร	๓๐.๒
กรุงเทพมหานคร (สนามบินสุวรรณภูมิ)	๑๑.๙
จ.ชุมพร (สวี สกษ.)	๖.๖
จ.บุรีรัมย์ (นางรอง)	๓.๕
กรุงเทพมหานคร (บางนา สกษ.)	๒.๗
จ.ระยอง	๑.๖

๓.เรดาร์ตรวจอากาศ ณ วันที่ ๑๕ ธันวาคม ๒๕๖๐ (ที่มา: กรมอุตุนิยมวิทยา)



สถานีสุวรรณภูมิ เวลา ๑๔.๓๐ น.

สถานีสีทิงพระ เวลา ๑๔.๓๐ น.

จากเรดาร์ตรวจอากาศจะพบว่ามีกลุ่มเมฆฝนกระจายบริเวณพื้นที่ภาคกลาง ภาคตะวันออก และภาคใต้ ของประเทศไทย

๔.สถานการณ์น้ำในอ่างเก็บน้ำขนาดใหญ่ ณ วันที่ ๑๕ ธันวาคม ๒๕๖๐ (ที่มา: กรมชลประทาน)

สภาพน้ำในอ่างเก็บน้ำขนาดใหญ่ ปริมาณน้ำในอ่างฯ ๕๙,๖๒๐ ล้านลบ.ม.คิดเป็นร้อยละ ๘๔ (ปริมาณน้ำใช้การได้ ๓๖,๐๓๖ ล้านลบ.ม. คิดเป็นร้อยละ ๗๖) ปริมาณน้ำในอ่างฯ เทียบกับปี ๒๕๕๙ (๕๐,๓๓๕ ล้านลบ.ม. คิดเป็นร้อยละ ๗๑) มากกว่าปี ๒๕๕๙ จำนวน ๙,๒๘๖ ล้านลบ.ม. ปริมาณน้ำไหลลงอ่างฯ จำนวน ๕๐.๙๘ ล้านลบ.ม. ปริมาณน้ำระบายจำนวน ๑๐๙.๖๗ ล้านลบ.ม. สามารถรับน้ำได้อีก ๑๑,๓๐๓ ล้านลบ.ม.

อ่างเก็บน้ำ	ปริมาณน้ำในอ่าง		ปริมาณน้ำใช้การได้		ปริมาณน้ำไหลลงอ่าง		ปริมาณน้ำระบาย		ปริมาณน้ำรับได้อีก (ล้าน ม. ^๓) (ความจุที่ รนส- ปริมาณน้ำ ปัจจุบัน)
	ปริมาณ (ล้าน ม. ^๓)	% น้ำเก็บกัก	ปริมาณ (ล้าน ม. ^๓)	% น้ำใช้การ	วันนี้ (ล้าน ม. ^๓)	เมื่อวาน (ล้าน ม. ^๓)	วันนี้ (ล้าน ม. ^๓)	เมื่อวาน (ล้าน ม. ^๓)	
๑.ภูมิพล	๑๐,๘๖๔	๘๑	๗,๐๖๔	๗๓	๑๑.๔๘	๕.๘๓	๒๒.๐๐	๒๒.๐๐	๒,๕๙๘
๒.สิริกิติ์	๘,๓๕๐	๘๘	๕,๕๐๐	๘๓	๗.๔๔	๙.๙๓	๒๖.๐๗	๒๖.๑๕	๒,๒๙๐
๓.จุฬารัตน์	๑๖๓	๙๙	๑๒๖	๙๙	๐.๒๙	๐.๑๘	๐.๑๕	๐.๑๕	๔๔
๔.อุบลรัตน์	๒,๒๗๖	๙๔	๑,๖๙๕	๙๒	๐.๐๐	๕.๖๕	๘.๙๘	๗.๘๑	๑๕๕
๕.ลำปาว	๑,๗๕๖	๘๙	๑,๖๕๖	๘๘	๐.๐๐	๐.๐๐	๒.๖๔	๒.๖๕	๖๙๔
๖.สิรินธร	๑,๖๑๓	๘๒	๗๘๒	๖๙	๓.๒๒	๓.๒๙	๐.๐๐	๐.๐๐	๓๕๓
๗.ป่าสักชลสิทธิ์	๘๘๗	๙๒	๘๘๔	๙๒	๐.๔๗	๒.๒๕	๘.๖๗	๘.๗๐	๗๓
๘.ศรีนครินทร์	๑๕,๕๙๖	๘๘	๕,๓๓๑	๗๑	๖.๒๙	๔.๐๗	๖.๐๗	๖.๐๐	๓,๒๕๔
๙.วชิราลงกรณ์	๖,๘๘๕	๗๘	๓,๘๗๓	๖๖	๒.๑๔	๒.๑๙	๘.๐๕	๘.๑๐	๔,๑๑๕
๑๐.ขุนด่านปราการชล	๒๐๙	๙๓	๒๐๕	๙๓	๐.๐๐	๐.๐๐	๐.๖๕	๐.๖๓	๑๗
๑๑.รัชชประภา	๔,๔๕๘	๗๙	๓,๑๐๗	๗๒	๓.๕๑	๑.๙๓	๐.๐๐	๐.๐๐	๒,๑๖๒
๑๒.บางกลาง	๑,๒๑๓	๘๓	๙๓๗	๘๐	๙.๗๖	๘.๗๖	๑๓.๑๓	๑๓.๑๔	๔๖๑

๕. สถานการณ์น้ำในประเทศ ณ วันที่ ๑๒ - ๑๕ ธันวาคม ๒๕๖๐ (ที่มา: กรมชลประทาน)

สถานี	แม่น้ำ	อำเภอ	จังหวัด	ระดับตลิ่ง (ม.รทก.)	ระดับน้ำ (ม.รทก.)				แนวโน้ม	เปรียบเทียบระดับตลิ่ง
					อังคาร	พุธ	พฤหัสบดี	ศุกร์		
					๑๒ ธ.ค.	๑๓ ธ.ค.	๑๔ ธ.ค.	๑๕ ธ.ค.		
P.๑	ปิง	เมือง	เชียงใหม่	๓.๗๐	๑.๓๕	๑.๔๕	๑.๔๑	๑.๔๙	เพิ่มขึ้น	-๒.๒๑
W.๑C	วัง	เมือง	ลำปาง	๕.๒๐	-๐.๔๑	-๐.๐๗	๐.๐๕	๐.๐๑	ลดลง	-๕.๑๙
Y.๑๖	ยม	บางระกำ	พิษณุโลก	๗.๒๘	๒.๒๐	๒.๑๙	๒.๑๗	๒.๑๐	ลดลง	-๕.๑๘
N.๗A	น่าน	เมือง	พิจิตร	๑๑.๑๘	๓.๕๘	๓.๖๙	๔.๐๖	๔.๐๓	ลดลง	-๗.๑๕
C.๑๓	เจ้าพระยา	สรรพยา	ชัยนาท	๑๖.๓๔	๖.๔๖	๖.๖๐	๖.๖๐	๖.๗๐	เพิ่มขึ้น	-๙.๖๔
M.๖A	มูล	สตึก	บุรีรัมย์	๖.๐๐	๑.๑๘	๑.๑๖	๑.๑๑	๑.๒๕	เพิ่มขึ้น	-๔.๗๕
M.๗	มูล	เมือง	อุบลราชธานี	๗.๐๐	๓.๒๓	๒.๘๘	๒.๖๑	๒.๔๒	ลดลง	-๔.๕๘
M.๑๙๑	ลำตะคอง	เมือง	นครราชสีมา	๓.๐๐	๐.๙๓	๐.๘๗	๐.๙๗	๐.๙๓	ลดลง	-๒.๐๗
M.๑๕๙	ลำชี	จอมพระ	สุรินทร์	๘.๒๐	๑.๗๕	๑.๙๗	๒.๑๐	๒.๐๖	ลดลง	-๖.๑๔
M.๙๕	ลำเสียวใหญ่	สุวรรณภูมิ	ร้อยเอ็ด	๓.๒๐	๒.๔๕	๒.๔๔	๒.๔๔	๒.๔๔	ทรงตัว	-๐.๗๖
X.๖๔	คลองท่าแซะ	ท่าแซะ	ชุมพร	๑๗.๑๓	๘.๘๕	๙.๑๔	๙.๐๖	๘.๔๙	ลดลง	-๘.๖๔
X.๑๔๙	คลองกลาย	นบพิตำ	นครศรีธรรมราช	๓๓.๙๖	๒๙.๕๗	๒๙.๕๓	๒๙.๔๘	๒๙.๔๖	ลดลง	-๔.๕๐
X.๒๗๔	แม่น้ำโก-ลก	แว้ง	นราธิวาส	๒๔.๑๘	๑๙.๔๓	๑๙.๓๖	๑๙.๒๘	๑๙.๒๒	ลดลง	-๔.๙๖
X.๓๗A	แม่น้ำตาปี	พระแสง	สุราษฎร์ธานี	๑๐.๗๖	๑๐.๔๘	๑๐.๒๕	๑๐.๐๓	๙.๗๖	ลดลง	-๑.๐๐

*** ยังไม่ได้รับรายงาน

๖. สถานการณ์น้ำในพื้นที่ลุ่มน้ำโขง ณ วันที่ ๑๑ ธันวาคม ๒๕๖๐ (ที่มา:MRC: Mekong River Commission)

สถานี	ปริมาณฝน ๒๔ ชม. (มม)	ระดับอ้างอิง (ม.รทก.)	ระดับตลิ่ง (ม.)	ระดับน้ำ (ม.) ๑๑ ธ.ค.	เปรียบเทียบ ระดับตลิ่ง	ระดับน้ำคาดการณ์ (ม.)			แนวโน้ม
						๑๒ ธ.ค.	๑๓ ธ.ค.	๑๔ ธ.ค.	
อ.เชียงแสน จ.เชียงราย	๐.๐	๓๕๗.๑๑๐	๑๒.๘๐	๓.๘๗	-๘.๙๓	๓.๕๗	๓.๒๗	๓.๐๐	ลดลง
อ.เชียงคาน จ.เลย	๐.๐	๑๙๔.๑๑๘	๑๖.๐๐	๗.๒๖	-๘.๗๔	๗.๓๕	๗.๔๕	๗.๔๐	ลดลง
อ.เมือง จ.หนองคาย	๐.๐	๑๕๓.๖๔๘	๑๒.๒๐	๔.๑๖	-๘.๐๔	๔.๒๕	๔.๔๐	๔.๖๐	เพิ่มขึ้น
อ.เมือง จ.นครพนม	๐.๐	๑๓๐.๙๖๑	๑๒.๐๐	๓.๓๕	-๘.๖๕	๓.๒๖	๓.๒๑	๓.๓๐	เพิ่มขึ้น
อ.เมือง จ.มุกดาหาร	๐.๐	๑๒๔.๒๑๙	๑๒.๕๐	๓.๔๐	-๙.๑	๓.๓๐	๓.๒๕	๓.๓๐	เพิ่มขึ้น
อ.โขงเจียม จ.อุบลราชธานี	๐.๐	๘๙.๐๓๐	๑๔.๕๐	๔.๑๓	-๑๐.๓๗	๓.๙๘	๓.๙๐	๓.๘๔	ลดลง

๖. สถานการณ์เตือนภัย Early Warning ณ วันที่ ๑๕ ธันวาคม ๒๕๖๐ (ที่มา: สำนักวิจัย พัฒนาและอุทกวิทยา กรมทรัพยากรน้ำ)
[เวลา ๐๘.๐๐ น. - ๑๕.๐๐ น. (วันนี้)]

การแจ้งเตือน	สถานี	การแจ้งเตือน
เตือนสีแดง (อพยพ)	-	-
เตือนสีเหลือง (เตือนภัย)	-	-
เตือนสีเขียว (เฝ้าระวัง)	-	-

๗. สถานการณ์ธรณีพิบัติภัย ณ วันที่ ๑๕ ธันวาคม ๒๕๖๐ (ที่มา : กรมทรัพยากรธรณี)

ไม่มีสถานการณ์ธรณีพิบัติภัย

๘.เหตุการณ์วิกฤตน้ำปัจจุบัน ณ วันที่ ๑๕ ธันวาคม ๒๕๖๐ [เวลา ๐๘.๐๐ น. - ๑๕.๐๐ น. (วันนี้)]

จ.สุราษฎร์ธานี - ระดับน้ำในแม่น้ำตาปีมี แนวโน้มระดับน้ำลดลงเรื่อยๆ ปัจจุบันพื้นที่น้ำท่วมเข้าสู่ภาวะปกติแล้ว ๑๑ อำเภอ ประกอบด้วย อ.ท่าชนะ อ.เมือง อ.ชัยบุรี อ.พนม อ.ท่าฉาง อ.วิภาวดี อ.ไชยา อ.กาญจนดิษฐ์ อ.เกาะพะงัน อ.ดอนสัก และ อ.คีรีรัฐนิคม ยังคงมีสถานการณ์ ๖ อำเภอ ๔๑ ตำบล ๒๕๒ หมู่บ้าน ๒๗ ชุมชน ราษฎรได้รับผลกระทบ ๕,๓๓๕ครัวเรือน ๒๑,๕๐๖ คน ประกอบด้วย อ.พระแสง อ.เวียงสระ อ.เคียนซา อ.บ้านนาสาร อ.บ้านนาเดิม และ อ.พุนพิน นอกจากนี้เขื่อนรัชชประภา ได้หยุดระบายน้ำตั้งแต่วันที่ ๗ ธันวาคม ๒๕๖๐ จนกว่าสถานการณ์กลับเข้าสู่ภาวะปกติ (INN)

๙.สถานการณ์อุทกภัย ณ วันที่ ๑๕ ธันวาคม ๒๕๖๐ (ที่มา :กรมป้องกันและบรรเทาสาธารณภัย)

สถานการณ์อุทกภัยภาคใต้ จากอิทธิพลมรสุมตะวันออกเฉียงเหนือ ตั้งแต่วันที่ ๒๕ พ.ย. - ๑๕ ธ.ค. ๖๐ ในพื้นที่ ๑๑ จังหวัด (ปัตตานี ยะลา สงขลา พัทลุง ตรัง สตูล ชุมพร นราธิวาส นครศรีธรรมราช สุราษฎร์ธานี กระบี่) ๑๒๑ อำเภอ ๘๒๓ ตำบล ๕,๙๘๓ หมู่บ้าน ประชาชนได้รับผลกระทบ ๕๑๕,๔๐๖ ครัวเรือน ๑,๖๕๔,๖๐๐ คน เสียชีวิต ๓๕ ราย (จ.สงขลา ๑๑ ราย จ.นครศรีธรรมราช ๘ ราย จ.ปัตตานี ๕ ราย จ.ตรัง ๔ ราย จ.ยะลา ๒ ราย จ.พัทลุง ๒ ราย สุราษฎร์ธานี ๓ ราย) ช่วยเหลือแล้ว ๓๕ ราย ปัจจุบันคลี่คลายแล้ว ๗ จังหวัด (กระบี่ สตูล ยะลา นราธิวาส ชุมพร ปัตตานี ตรัง) ยังคงมีสถานการณ์ ๔ จังหวัด (สงขลา พัทลุง นครศรีธรรมราช สุราษฎร์ธานี) ๒๐ อำเภอ ๑๕๒ ตำบล ๑,๑๙๔ หมู่บ้าน ประชาชนได้รับผลกระทบ ๑๒๑,๔๗๓ ครัวเรือน ๓๖๗,๘๗๖ คน อพยพ ๑๕๗ ครัวเรือน ๔๐๘ คน (จ.พัทลุง) ทั้งนี้ได้ประกาศเขตพื้นที่ประสบสาธารณภัยตามแผนการป้องกันและบรรเทาสาธารณภัยแห่งชาติ พ.ศ. ๒๕๕๘ แล้ว ๑๐ จังหวัด (ปัตตานี ยะลา สงขลา พัทลุง ตรัง สตูล นราธิวาส นครศรีธรรมราช สุราษฎร์ธานี ชุมพร)

๑๐. การคาดหมายลักษณะอากาศ ๗ วันข้างหน้า (ระหว่างวันที่ ๑๕ - ๒๑ ธันวาคม ๒๕๖๐)

ในช่วงวันที่ ๑๖-๑๘ ธ.ค. ประเทศไทยตอนบนจะมีอากาศหนาวเย็นลง อุณหภูมิจะลดลง ๖-๘ องศาเซลเซียส กับมีลมแรง ส่วนในช่วงวันที่ ๑๙-๒๑ ธ.ค. ประเทศไทยตอนบนจะมีอากาศหนาวเย็นอย่างต่อเนื่อง และอุณหภูมิจะลดลงอีก ๒-๓ องศาเซลเซียส กับมีลมแรง สำหรับภาคใต้ตอนล่างตั้งแต่จังหวัดนครศรีธรรมราชลงไป จะมีฝนเพิ่มขึ้นและมีฝนตกหนักบางพื้นที่ และคลื่นลมบริเวณอ่าวไทยมีกำลังแรง โดยมีคลื่นสูง ๒-๔ เมตร ตลอดช่วง

ลักษณะสำคัญทางอุตุนิยมวิทยา ในช่วงวันที่ ๑๖-๑๘ ธ.ค. บริเวณความกดอากาศสูงกำลังแรงจากประเทศจีนจะแผ่ลงมาปกคลุมประเทศไทยตอนบนและทะเลจีนใต้ ทำให้บริเวณดังกล่าวมีอากาศหนาวเย็นลง อุณหภูมิจะลดลง ๖- ๘ องศาเซลเซียส กับมีลมแรง สำหรับมรสุมตะวันออกเฉียงเหนือที่พัดปกคลุมอ่าวไทยและภาคใต้จะมีกำลังแรงขึ้น ทำให้คลื่นลมบริเวณอ่าวไทยและทะเลอันดามันมีกำลังแรง และในช่วงวันที่ ๑๙-๒๑ ธ.ค. บริเวณความกดอากาศสูงกำลังแรงจากประเทศจีนอีกระลอกหนึ่งจะแผ่ลงมาปกคลุมประเทศไทยตอนบนและทะเลจีนใต้ ทำให้บริเวณดังกล่าวมีอากาศหนาวเย็นต่อเนื่อง และอุณหภูมิจะลดลงอีก ๒-๓ องศาเซลเซียส สำหรับมรสุมตะวันออกเฉียงเหนือที่พัดปกคลุมอ่าวไทยและภาคใต้มีกำลังแรงอย่างต่อเนื่อง และคลื่นลมอ่าวไทยและทะเลอันดามันยังคงมีกำลังแรง

ข้อควรระวัง ในช่วงวันที่ ๑๗-๒๑ ธ.ค. ประชาชนบริเวณชายฝั่งภาคใต้ฝั่งตะวันออกระวังคลื่นลมแรงซัดเข้าหาฝั่งและชาวเรือบริเวณอ่าวไทยและทะเลอันดามันควรเดินเรือด้วยความระมัดระวัง และเรือเล็กบริเวณดังกล่าวควรงดออกจากฝั่ง สำหรับประชาชนในประเทศไทยตอนบนควรดูแลสุขภาพอันเนื่องมาจากอากาศหนาวเย็นลงไว้ด้วย

๑๑. การช่วยเหลือเพื่อบรรเทาสถานการณ์อุทกภัย (กรมทรัพยากรน้ำ)

สรุปการสูบน้ำ และบริการน้ำดื่ม เพื่อช่วยเหลือสถานการณ์อุทกภัยตั้งแต่ ๑ พฤษภาคม - ๑๓ ธันวาคม พ.ศ. ๒๕๖๐

หน่วยงาน	จังหวัด	ปริมาณสูบน้ำ (ลบ.ม.)	ปริมาณแจกจ่าย น้ำ (ลิตร)	ประโยชน์ที่ได้รับ		
				อุปโภค-บริโภค		
				ครัวเรือน	ประชากร	พื้นที่
ภาค ๑	ลำปาง	-	๕๖,๖๙๕	-	-	-
	กำแพงเพชร	๑๗๐,๔๐๐	๓๙,๗๘๘	๗,๑๓๗	๑๗,๙๑๐	-
	เชียงใหม่	-	๔๗,๙๔๖	-	-	-
	แม่ฮ่องสอน	-	๓๗,๐๑๗	-	-	-
	เชียงใหม่	-	๓๐,๑๙๙	-	-	-
ภาค ๒	นครสวรรค์	๗,๒๐๘,๖๔๐	-	๕,๕๐๖	๑๙,๕๕๒	๒๒,๔๒๐
	อุทัยธานี	๑,๑๗๙,๓๖๐	-	๓๕๐	๑,๔๐๐	๓,๒๐๐
	สมุทรปราการ	๔,๔๔๒,๐๔๐	-	-	๒๓,๙๙๐	-
	สระบุรี	๒,๗๓๒,๔๐๐	-	๓,๕๕๙	๑๓,๘๙๐	๓,๐๐๐
	พระนครศรีอยุธยา	๖๑๒,๓๖๐	-	-	๑๐,๙๙๐	๒๕
	สิงห์บุรี	๒,๓๒๖,๓๒๐	-	๑,๐๐๐	๔,๓๒๐	๑๓๐
ภาค ๓	อุดรธานี	๑,๒๑๑,๓๗๒	-	๓,๘๘๓	๑๒,๑๒๖	-
ภาค ๔	กาฬสินธุ์	๑๓๒,๐๐๐	-	๑,๒๐๔	๖,๐๒๐	-
	ขอนแก่น	๑๐,๔๘๓,๐๔๐	-	๓,๑๒๕	๑๒,๙๔๒	-
	มหาสารคาม	๑,๙๕๑,๒๐๐	-	๑,๑๒๓	๔,๕๒๒	๗๐๗
ภาค ๕	นครราชสีมา	๖๙๔,๐๐๐	-	๒,๓๕๖	๙,๒๒๔	-
ภาค ๖	สระแก้ว	๑,๒๘๔,๘๐๐	-	๑๒,๐๐๐	๔๘,๐๐๐	-
	ปราจีนบุรี	๑,๓๒๔,๖๐๐	-	๑,๐๐๙	๓,๑๓๙	๑๐,๗๘๗
ภาค ๗	สุพรรณบุรี	๓,๗๗๖,๒๒๐	-	๒,๑๘๐	๗,๑๗๐	๒๐,๗๐๐
	ราชบุรี	๒,๕๕๑,๕๐๐	-	๒,๖๕๘	๙,๐๐๕	๔,๖๑๕
	เพชรบุรี	๘๐๒,๘๐๐	-	๕,๘๔๐	๒๔,๗๐๐	๒,๑๐๐
ภาค ๘	สงขลา	๑๘๗,๙๒๐	-	๒,๙๘๐	๘,๙๔๐	-
	พัทลุง	๔๘,๖๐๐	-	๑,๒๐๗	๓,๖๒๑	-
	นครศรีธรรมราช	๘๔,๒๔๐	-	๙๗๐	๒,๙๑๐	-
ภาค ๙	สุโขทัย	๑๕๓,๐๐๐	-	-	๓,๐๙๐	๑,๒๐๐
	อุตรดิตถ์	-	๖๗๑,๕๘๕	๓,๗๔๗	๑๔,๘๘๐	-
	พิษณุโลก	๗๖,๕๐๐	๔๘๐,๐๐๐	-	๙๙๐	๑,๘๐๐
		๔๓,๔๓๓,๓๑๒	๑,๓๖๓,๒๓๐	๖๑,๘๓๔	๒๖๓,๓๗๑	๗๐,๖๘๔

จึงเรียนมาเพื่อโปรดทราบ

นายวรศาสน์ อภัยพงษ์
อธิบดีกรมทรัพยากรน้ำ