

รายงานสถานการณ์น้ำรายวัน

เสนอโดย

ศูนย์เมขลา

ศูนย์ป้องกันวิกฤติน้ำ

กรมทรัพยากรน้ำ

ประจำวันที่ ๑๕ ธันวาคม ๒๕๖๐

สารบัญ

๑) สรุปสถานการณ์น้ำ

๑.๑ นัยสำคัญประจำวัน

๑.๒ พื้นที่ที่คาดว่าจะมีฝนตกฟ้าคะนอง

๑.๓ สถานการณ์การเก็บน้ำในเขื่อนขนาดใหญ่

๑.๔ พื้นที่ที่ต้องให้ความสนใจเป็นพิเศษ

๑.๕ พื้นที่น้ำท่วม น้ำท่วมขัง น้ำป่าไหลหลาก และดินโคลนถล่ม

๑.๖ รายละเอียดข้อมูลสนับสนุน

๒) ปริมาณฝนสะสมปี พ.ศ. ๒๕๕๘ และ ๒๕๕๙ เทียบค่าเฉลี่ย ๓๐ ปี

๓) สถานการณ์น้ำในอ่างเก็บน้ำขนาดใหญ่ และขนาดกลาง

๔) สถานการณ์น้ำในลำน้ำ

๕) รายงานสถานการณ์น้ำรายลุ่มน้ำ

๖) รายงานระดับน้ำจากกล้อง CCTV

สรุปสถานการณ์น้ำ

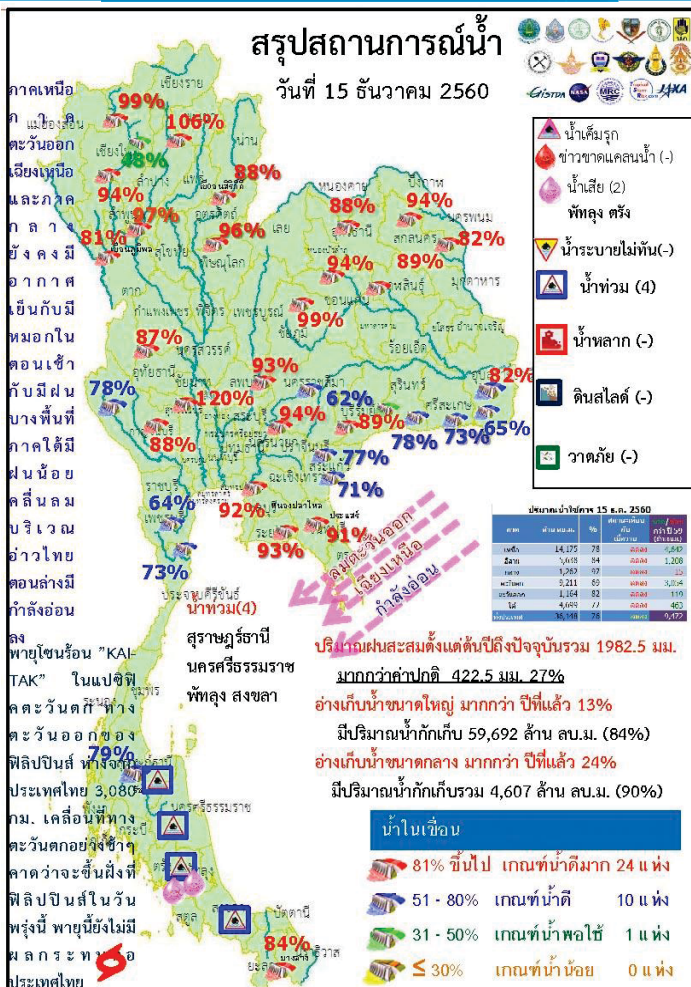


สรุปสถานการณ์น้ำ

15 ธันวาคม 2560



นัยสำคัญ: **15 ธันวาคม 2560**



- ปริมาณฝนสะสมตั้งแต่ต้นปี 2560 ถึงวันที่ 10 ธันวาคม 60 รวม 1982.5 มม. มากกว่าค่าเฉลี่ย 422.5 มม. (27%)
- อ่างเก็บน้ำขนาดใหญ่มีปริมาณน้ำเก็บกักรวม 59,692 ล้าน ลบ.ม. (84%) มากกว่าปีที่แล้ว 13% (9,302 ล้าน ลบ.ม.)
- อ่างเก็บน้ำขนาดกลาง มีปริมาณน้ำเก็บกักรวม 4,607 ล้าน ลบ.ม. (90%) มากกว่าปีที่แล้ว 24% (1,221 ล้าน ลบ.ม.)
- พื้นที่ที่ต้องให้ความสนใจเรื่องน้ำ
 - พื้นที่น้ำท่วม 4 จังหวัด สุราษฎร์ธานี นครศรีธรรมราช พัทลุง สงขลา
 - พื้นที่ระบายไม่ทัน - จังหวัด
 - พื้นที่น้ำหลาก - จังหวัด
 - ขาดแคลนน้ำ
 - ขาดแคลนน้ำอุปโภค-บริโภค - จังหวัด
 - ขาดแคลนน้ำเกษตร - จังหวัด
 - น้ำเค็มรุก - จังหวัด
 - คุณภาพน้ำ
 - น้ำเสียเนื่องจากสิ่งปฏิกูล - จังหวัด
 - น้ำเสียเนื่องจากน้ำท่วมขัง 2 จังหวัด พัทลุง ตรัง

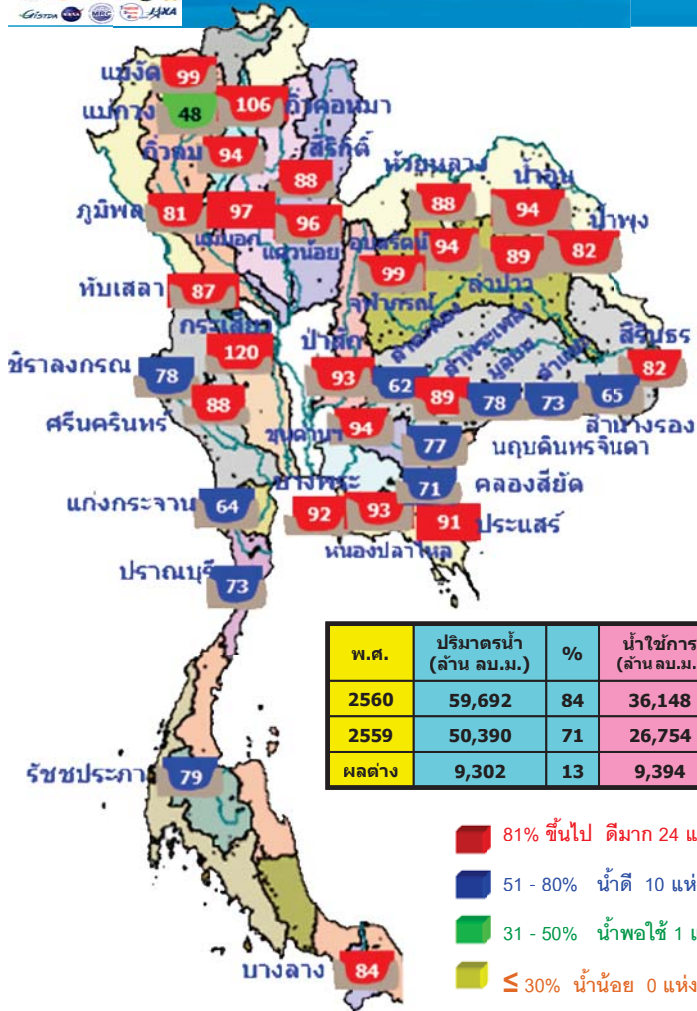


15 ธันวาคม 2560

สถานการณ์การเก็บกักน้ำในเขื่อนขนาดใหญ่

มีปริมาณน้ำสูงกว่าเกณฑ์กักเก็บน้ำสูงสุด 6 เขื่อน

1.กัวคองหมา	ลำปาง	106%
2.เขื่อนจุฬาภรณ์	ชัยภูมิ	99%
3.เขื่อนอุบลรัตน์	ขอนแก่น	94%
4.กระเสียว	สุพรรณบุรี	120%
5.ป่าสักชลสิทธิ์	ลพบุรี	93%
6.ขุนด่านปราการชล	นครนายก	94%



พ.ศ.	ปริมาณน้ำ (ล้าน ลบ.ม.)	%	น้ำใช้การ (ล้าน ลบ.ม.)	%
2560	59,692	84	36,148	77
2559	50,390	71	26,754	57
ผลต่าง	9,302	13	9,394	20

- 81% ขึ้นไป ดิมาก 24 แห่ง
- 51 - 80% น้ำดี 10 แห่ง
- 31 - 50% น้ำพอใช้ 1 แห่ง
- ≤ 30% น้ำน้อย 0 แห่ง

สภาพน้ำและการระบายน้ำ กฟผ

รายงาน ณ วันที่ 15 ธันวาคม 2560

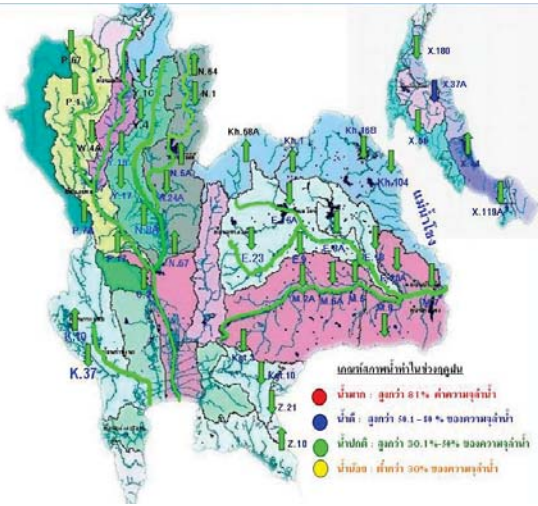
เขื่อน	ปริมาณน้ำไหลเข้าอ่าง		ปริมาณน้ำระบาย		ปริมาณน้ำที่สมารถใช้งานได้ (%)	ปริมาณน้ำที่ระบายได้เกิน (%)	ใช้ไดจนถึงวันที่
	(ล้าน ลบ.ม.)	(ล้าน ลบ.ม.)	(ล้าน ลบ.ม.)	(ล้าน ลบ.ม.)			
1 เขื่อนกัวคองหมา	11.48	22.00	23.06	7064.00	73.11	306	16 ต.ค. 2561
2 เขื่อนสิริกิติ์	7.44	26.00	26.97	5499.93	82.58	204	6 ก.ค. 2561
3 เขื่อนศรีนครินทร์	6.29	6.00	7.62	5331.33	71.27	700	14 พ.ย. 2562
4 เขื่อนอุบลรัตน์	2.14	8.00	9.05	3872.51	66.22	428	15 พ.ย. 2562
5 เขื่อนชัยปราการ	3.51	0.00	0.60	3106.25	72.45	5,177	16 ก.พ. 2575
6 เขื่อนแควน้อย	9.76	2.84	13.28	937.20	79.55	71	23 ก.พ. 2561
7 เขื่อนลำนางรอง	0.00	9.00	9.98	1694.46	91.61	170	2 มิ.ย. 2561
8 เขื่อนป่าสักชลสิทธิ์	0.09	0.00	0.07	125.88	80.28	1,798	16 พ.ย. 2565
9 เขื่อนสิรินธร	3.22	0.00	0.90	781.85	68.88	869	1 พ.ค. 2563
10 เขื่อนจุฬาภรณ์	0.29	0.15	0.17	125.54	99.21	738	22 ต.ค. 2562
11 เขื่อนลำนางรอง	2.25	8.70	8.70	892.25	93.23	103	27 มี.ค. 2561
12 เขื่อนลำนางรอง	1.49	6.05	5.21	856.52	95.59	164	27 พ.ค. 2561
รวม	78.97	92.82	106.99	12,496			

แหล่งข้อมูล : การไฟฟ้าฝ่ายผลิตแห่งประเทศไทย



15 ธันวาคม 2560

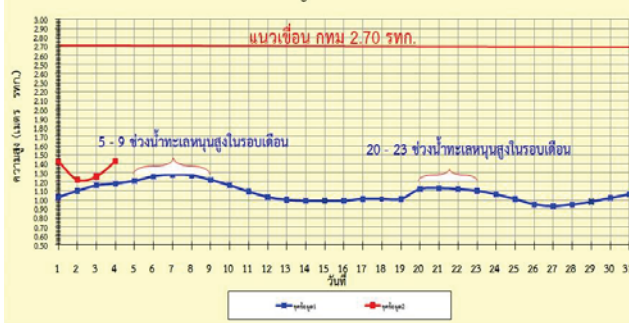
น้ำในลำน้ำและความเค็มในแม่น้ำเจ้าพระยา



สถานี	ระยะทาง	วันที่	เวลา	ค่า pH	ความเค็ม Salinity (g/l)	ความขุ่น Turbidity (NTU)	ความนำไฟฟ้า Conductivity (µS/cm)	สารละลาย TDS (mg/l)	คลอโรฟิลล์ Chlorophyll (µg/l)	ออกซิเจนในน้ำ DO (mg/l)	
แม่น้ำเจ้าพระยา											
วังน้ำเย็น	130	15/12/2560	09:10	▲ 7.37	0.13 ▲	19.49 ▼	301	181 ▼	8.03	3.11	
วังน้ำเย็นเหนือ	111	15/12/2560	09:10	▲ 7.15	0.19 ▲	33.00	422	260	-	0.60	
วังน้ำเย็น	102	15/12/2560	09:10	▲ 6.73	0.19 ▼	8.90 ▲	426	260	-	1.35	
สาม	96	15/12/2560	09:10	▼ 6.83	0.19 ▼	21.60	424	260 ▲	5.30	1.09	
วังน้ำเย็น	91	15/12/2560	09:10	▲ 7.01	0.19 ▲	23.10	429	260 ▲	8.60	1.07	
สะพานพระนั่งเกล้า	64	15/12/2560	09:10	▲ 7.43	0.19 ▼	15.97	432 ▼	261 ▲	9.27	0.71	
คลองอโศก	35	15/12/2560	09:10	-	0.21	-	478	290	-	-	
โรงไฟฟ้าพระนครใต้	12	15/12/2560	09:10	-	4.71	-	906 ▲	531	-	-	
คลองพระปรางค์วัดอรุณ											
โครงการลัดน้ำบางขน	14/12/2560	11:20	▲ 6.94	0.18	14.80	411	250 ▲	6.80	-	2.53	
คลองพระปรางค์วัดอรุณ											
เขื่อนลัดน้ำบางขน	15/12/2560	09:10	▲ 7.65	0.11	1.60	264	160	-	-	7.61	
บางขน	14/12/2560	11:20	▲ 7.41	0.12 ▼	-	268	163	-	-	5.43	
คลองพระปรางค์ นว.54	15/12/2560	09:10	▲ 7.75	0.11 ▲	11.00	257	160	-	-	7.89	
บางขน นว.35	15/12/2560	09:10	▼ 8.27	0.11 ▼	-	261	160	-	-	7.72	
คลองพระปรางค์ นว.14	15/12/2560	09:10	▲ 7.94	0.11	-	160	-	-	-	-	
คลองพระปรางค์วัดอรุณ											
แม่น้ำเจ้าพระยา	15/12/2560	09:10	▼ 7.73 ▼	0.09 ▲	73.01	196	120 ▲	67.53 ▲	-	7.05	

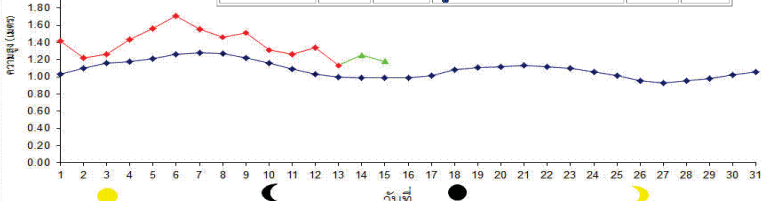
ข้อมูลจากเครื่องวัดคุณภาพน้ำ เป็นข้อมูลเพื่อใช้ในการเฝ้าระวังคุณภาพน้ำดื่มสำหรับการผลิตน้ำประปาของกรมประปาและกรมประปา กรุงเทพมหานคร : ความเค็ม <0.25 g/l, ความนำไฟฟ้า <500 µS/cm, ออกซิเจนในน้ำ >2 mg/l, กรด-ด่าง ระหว่าง 5-9 เกณฑ์สะพานพระนั่งเกล้า และ รพ.ศิริราช ความเค็ม <1.80 g/l (อ้างอิงมาตรฐานคุณภาพน้ำ) เกณฑ์สำนักรับการเกษตร : ความเค็ม <2 g/l, ความนำไฟฟ้า <4,000 µS/cm

เปรียบเทียบระดับน้ำขึ้นสูงสุดรายวัน ประจำเดือน ธันวาคม พ.ศ.2560 บริเวณแก่งบางเขน กรุงเทพมหานคร



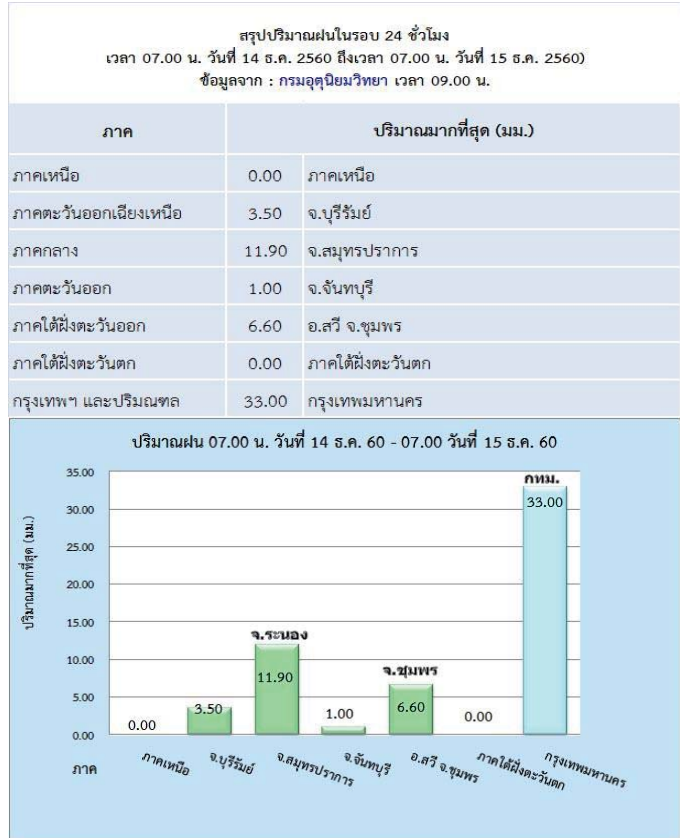
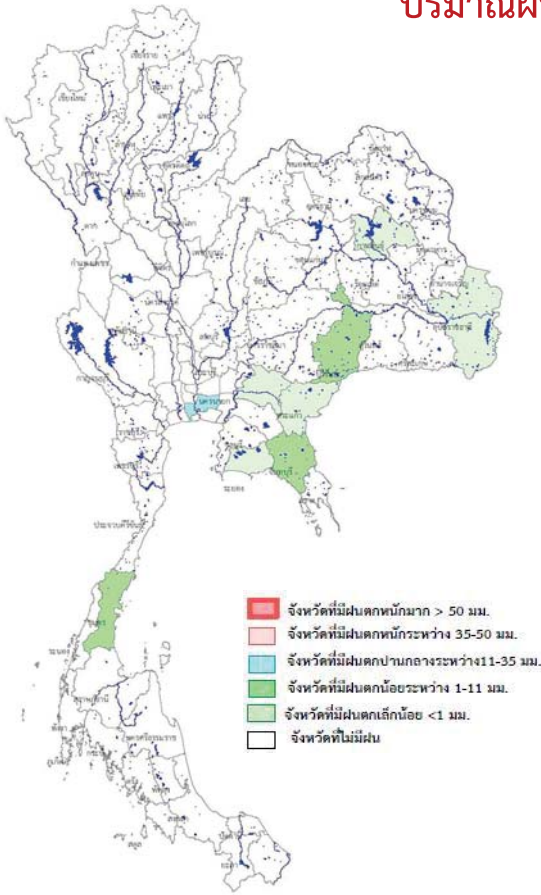
ระดับน้ำประจำวันที่ 15 ธ.ค. 2560

น้ำขึ้นเต็มที่	เวลา 0631	สูงกว่าระดับทะเลปานกลาง 0.83 เมตร
น้ำลงเต็มที่	เวลา 0943	สูงกว่าระดับทะเลปานกลาง 0.58 เมตร
น้ำขึ้นครึ่งถึง	เวลา 1511	สูงกว่าระดับทะเลปานกลาง 1.18 เมตร

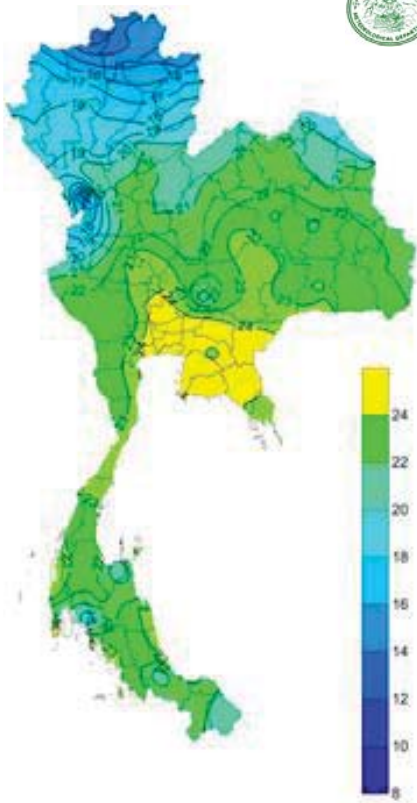


ระดับน้ำทำนาย (หรือมีทะเลหนุน) เป็นปัจจัยของดาราศาสตร์อย่างเด่นชัด ซึ่งทำนายล่วงหน้าได้ 1-15 วัน
ระดับน้ำตามหมาย (น้ำที่รวมน้ำทำนาย (น้ำทะเลหนุน) + ปริมาณน้ำในแม่น้ำด้วยแล้ว)
ระดับน้ำจริง (น้ำที่ตรวจวัดได้จากสถานีวัดระดับน้ำ)

ปริมาณฝน 24 ชั่วโมง ที่ผ่านมา



คาดการณ์อุณหภูมิอากาศและฝน



ภาค	ลักษณะอากาศ พื้นที่จังหวัด	%	เทียบกับ เมื่อวาน
ภาคเหนือ	ทางตอนบนของภาค อากาศเย็นถึงหนาว กับมีหมอกในตอนเช้า อุณหภูมิ 17-34 องศาC บริเวณยอดดอยมีอากาศหนาวถึงหนาวจัด อุณหภูมิต่ำสุด 6-14 องศาC	-	เท่ากับ เมื่อวาน
ภาคตะวันออกเฉียงเหนือ	อากาศเย็น กับมีหมอกในตอนเช้า บริเวณจังหวัด นครราชสีมา บุรีรัมย์ และสุรินทร์ อุณหภูมิ 19-34 องศาC บริเวณยอดภูมีอากาศหนาว อุณหภูมิต่ำสุด 9-16 องศาC	10	มากกว่า เมื่อวาน
ภาคกลาง	อากาศเย็น กับมีหมอกในตอนเช้ามีฝนเล็กน้อยบางแห่ง อุณหภูมิ 21-35 องศาC	-	น้อยกว่า เมื่อวาน
ภาคตะวันออก	มีฝนฟ้าคะนอง อุณหภูมิ 23-35 องศาC ทะเลมีคลื่นสูงประมาณ 1 ม.	10	เท่ากับ เมื่อวาน
ภาคใต้ฝั่งตะวันออก	มีฝนฟ้าคะนอง ส่วนมากบริเวณจังหวัดปัตตานี ยะลา และนราธิวาส อุณหภูมิ 20-33 องศาC ทะเลมีคลื่นสูงประมาณ 1 ม.	10	เท่ากับ เมื่อวาน
ภาคใต้ฝั่งตะวันตก	มีฝนฟ้าคะนอง อุณหภูมิ 19-33 องศาC ทะเลมีคลื่นสูงประมาณ 1 ม.	10	เท่ากับ เมื่อวาน
กทม.และปริมณฑล	มีฝนฟ้าคะนอง อุณหภูมิ 25-34 องศาC	10	เท่ากับ 6 เมื่อวาน

คาดการณ์ฝนสะสม 24 ชม.(มิลลิเมตร)

ข่าวเกี่ยวกับน้ำบนสื่อสิ่งพิมพ์ วันศุกร์ที่ 14 ธันวาคม 2560



❖ **อ่างทอง** - ตลิ่งริมแม่น้ำเจ้าพระยา บริเวณหมู่ที่ 2 ต.ไชโย อ.ไชโย เกิดทรุดตัวลง
 ไปในแม่น้ำเจ้าพระยา หลังระดับน้ำในแม่น้ำเจ้าพระยาตกลง
 อย่างต่อเนื่อง โดยพบว่าบริเวณดังกล่าวมีดินสไลด์ลงไปใ
 แม่น้ำเจ้าพระยา ระยะทางยาวกว่า 200 เมตร ลึก 2 เมตร
 ส่งผลทำให้ประชาชนที่ใช้ถนนเดินทางสัญจรไปมา
 ระหว่างหมู่บ้าน ได้รับความเดือดร้อน ซึ่งทาง
 เทศบาลตำบลเกษไชโย ได้นำรถและเครื่องจักรกล
 หนักมาทำการปรับพื้นที่ให้ ประชาชนได้ใช้สัญจรเป็นการ
 ชั่วคราว ซึ่งมีการทรุดตัวของผิวดินต่อเนื่อง จนอาจจะทำให้
 ถนนที่ใช้สัญจรไปมาระหว่างหมู่บ้านขาด และส่งผลกระทบต่อ
 ชาวบ้านได้รับความเดือดร้อน **INNNEWS**

❖ **พัทลุง** - พื้นที่ชุมชนบ้านทะเลน้อย หมู่ที่ 1 หมู่ที่ 2 และหมู่ที่ 13
 ตำบลพนาสูง อำเภอควนขนุน ซึ่งเป็นหมู่บ้านชุมชนขนาดใหญ่ติด
 ริมทะเลสาบมีครัวเรือนกว่า 600 ครัวเรือน พื้นที่ลุ่มต่ำหลังจากน้ำ
 ท่วมมีสภาพน้ำท่วมขังบริเวณใต้ถุนบ้านเกือบทุกครัวเรือนและน้ำ
 จะท่วมขังเป็นเวลานานนับเดือน ซึ่งน้ำที่น้ำท่วมขังเป็นเวลานาน ขณะนี้
 เน่าเสียส่งกลิ่นเหม็นและจากการตรวจวัดค่าของน้ำในพื้นที่ดังกล่าว
 มีค่าเป็นศูนย์ และจากสภาพน้ำดังกล่าวชาวบ้านได้รับความ
 เดือดร้อนเนื่องจากกลิ่นเหม็นของน้ำและยังเป็นแหล่งเพาะพันธุ์ยุง
 ในขณะนี้ ที่สำคัญบริเวณดังกล่าวเป็นแหล่งท่องเที่ยวถนนคนเดิน
 “หาดหัวเลี้ยว หัวลาน” หากสภาพเป็นเช่นนี้ส่งผลกระทบต่อ
 ท่องเที่ยว ดังนั้นทางจังหวัดพัทลุงโดยนายวันชัย จันทรพร รอง
 ผู้ว่าราชการจังหวัดพัทลุง ร่วมกับหน่วยงานทรัพยากรธรรมชาติและ
 สิ่งแวดล้อม สำนักงานพัฒนาที่ดิน นำน้ำหมักจุลินทรีย์ (สาร
 เร่งซูเปอร์ พด.6) ผีดพ่นน้ำหมักจุลินทรีย์ รอบชุมชนบ้านทะเล
 น้อยทั้ง 3 หมู่บ้าน เพื่อแก้ปัญหาเน่าเสียและกลิ่นเหม็น บรรเทา
 ความเดือดร้อนของชาวบ้านในพื้นที่และฟื้นฟูสภาพแวดล้อมของ
 ชุมชนบ้านทะเลน้อย **INNNEWS**

■ ข้าวด้านลบ 2 ข้าว ■ ข้าวด้านบวก - ข้าว

ปี 2557

ปี 2558

ปี 2559

ปี 2560



■ น้ำท่วม 3 จังหวัด
 สุราษฎร์ธานี นครศรีธรรมราช พัทลุง



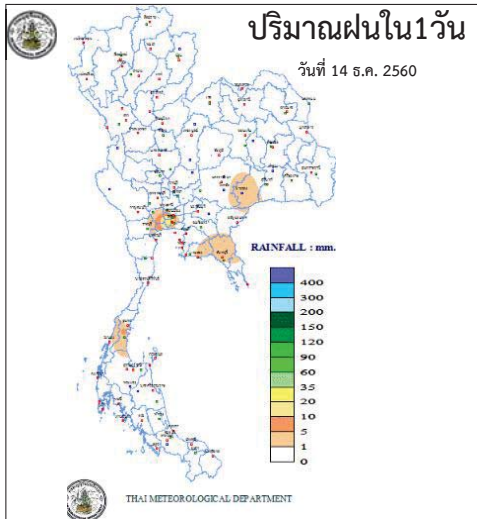
■ น้ำท่วม 5 จังหวัด
 สุราษฎร์ธานี นครศรีธรรมราช
 พัทลุง ตรัง สงขลา



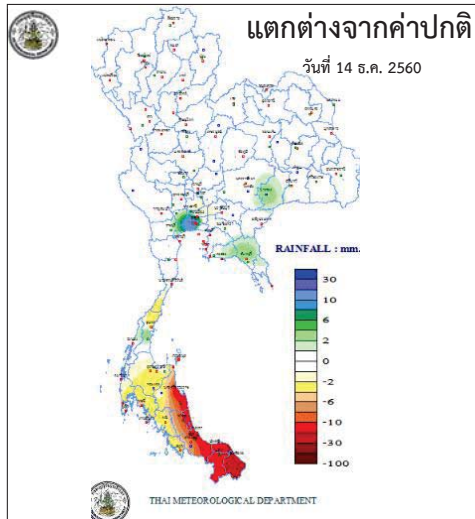
■ น้ำท่วม 5 จังหวัด
 สุราษฎร์ธานี นครศรีธรรมราช
 ตรัง พัทลุง สงขลา

ที่มาข้อมูล : กรมชลประทาน : กรมป้องกันและบรรเทาสาธารณภัย (ปภ.) : สื่อสิ่งพิมพ์ และสื่อออนไลน์

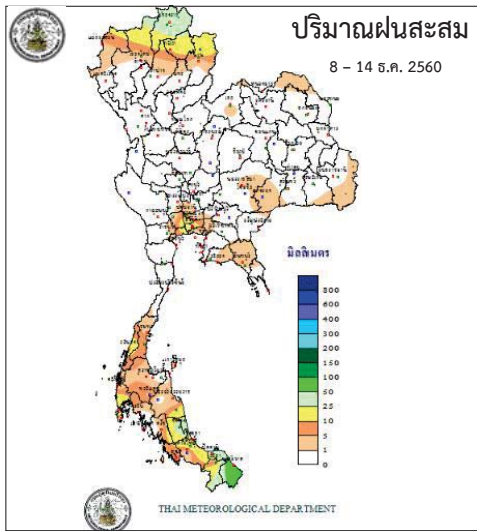
สถานการณ์ฝน 15 ธันวาคม 2560



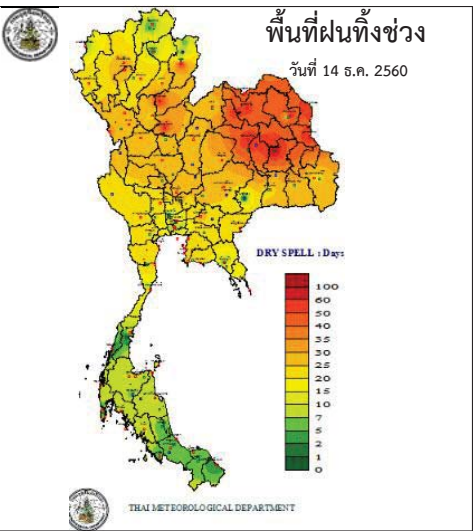
<http://www.arcims.tmd.go.th/DailyDATA/DailyRain.php>



<http://www.arcims.tmd.go.th/DailyDATA/DailyRain.php>



http://www.arcims.tmd.go.th/AUTORUN/PETMAP/7D_RAIN050216.gif



<http://www.arcims.tmd.go.th/dailydata/DryDays.php>

กนช
คณะกรรมการทรัพยากรน้ำแห่งชาติ

ตารางน้ำในลำน้ำและน้ำทะเลหนุน
วันที่ 15 ธันวาคม 2560 ข้อมูลเวลา 09.00 น.

ตารางแสดงระดับน้ำตามเข็มนาฬิกา ปี 2560 กับ ปี 2559 (ข้อมูลวันที่ 15 ธ.ค. 2560)

ที่	ชื่อสถานี	สถานที่ตั้ง	น้ำขึ้นเต็มที่				น้ำลงเต็มที่			
			ปี 2560		ปี 2559		ปี 2560		ปี 2559	
			เวลา (น.)	ระดับน้ำ (ม.)	เวลา (น.)	ระดับน้ำ (ม.)	เวลา (น.)	ระดับน้ำ (ม.)	เวลา (น.)	ระดับน้ำ (ม.)
1	กองบัญชาการกองทัพเรือ	กรุงเทพฯ	06.31	0.83	09.14	3.17	-	-	02.30	1.26
2	ป้อมพระจุลจอมเกล้า	สมุทรปราการ	05.07	1.09	07.15	3.36	22.21	0.97	00.20	0.37

ตารางเปรียบเทียบปริมาณน้ำในอ่างเก็บน้ำทั่วประเทศ ปี 2560 กับ ปี 2559 (ข้อมูลวันที่ 14 ธ.ค. 2560)

รวมความจุอ่างเก็บน้ำขนาดใหญ่ที่ระดับน้ำกักเก็บทั้งหมด (ล้าน ลบ.ม.)	อ่างเก็บน้ำขนาดใหญ่		รวมความจุอ่างเก็บน้ำขนาดกลางที่ระดับน้ำกักเก็บทั้งหมด (ล้าน ลบ.ม.)	อ่างเก็บน้ำขนาดกลาง				
	ปี 2560	ปี 2559		ปี 2560	ปี 2559			
	ปริมาณน้ำ (ล้าน ลบ.ม.)	%		ปริมาณน้ำ (ล้าน ลบ.ม.)	%			
70,370	59,692	84	50,390	71	-	-	-	-
	ปี 2560 > ปี 2559 = 13%		ปี 2560 > ปี 2559 = -%					

ดูข้อมูลเพิ่มเติมได้ที่ Application : water4thai

กนข

คณะกรรมการทรัพยากรน้ำแห่งชาติ

ข้อมูลสภาพอากาศ

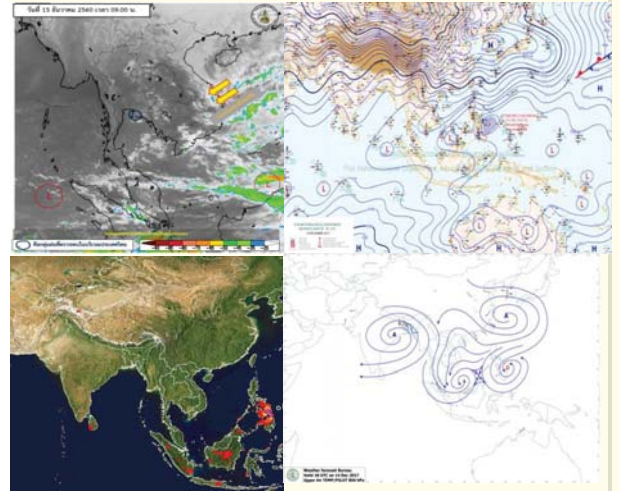
วันที่ 15 ธันวาคม 2560 ข้อมูลเวลา 09.00 น.

ภาค	ลักษณะอากาศวันนี้	คาดหมาย
เหนือ	ทางตอนบนของภาค อากาศเย็นถึงหนาว กับมีหมอกในตอนเช้า อุณหภูมิ 17-34 องศาC บริเวณยอดดอยมีอากาศหนาวถึงหนาวจัด อุณหภูมิต่ำสุด 6-14 องศาC	วันที่ 14-16 ธ.ค. อากาศเย็นถึงหนาวกับมีหมอกในตอนเช้า อุณหภูมิ 12-34 องศาC บริเวณยอดดอยมีอากาศหนาวถึงหนาวจัด อุณหภูมิต่ำสุด 6-14
ตะวันออกเฉียงเหนือ	อากาศเย็น กับมีหมอกในตอนเช้า บริเวณจังหวัด นครราชสีมา บุรีรัมย์ และสุรินทร์ อุณหภูมิ 19-34 องศาC บริเวณยอดดอยมีอากาศหนาว อุณหภูมิต่ำสุด 9-16 องศาC	วันที่ 14-15 ธ.ค. อากาศเย็นกับมีหมอกในตอนเช้า และมีฝนเล็กน้อยบางแห่ง อุณหภูมิ 19-34 องศาC บริเวณยอดดอยมีอากาศหนาว อุณหภูมิต่ำสุด 12-20 องศาC
กลาง	อากาศเย็น กับมีหมอกในตอนเช้า อุณหภูมิ 21-35 องศาC	วันที่ 14-15 ธ.ค. อากาศเย็น กับมีหมอกในตอนเช้า และมีฝนเล็กน้อยบางแห่ง อุณหภูมิ 22-34 องศาC
ตะวันออก	มีเมฆบางส่วน อุณหภูมิ 23-35 องศาC ทะเลมีคลื่นสูงประมาณ 1 ม.	วันที่ 14-15 ธ.ค. อากาศเย็นกับมีหมอกในตอนเช้า และมีฝนตกเล็กน้อยบางแห่ง อุณหภูมิ 22-35 องศาC
ใต้ (ฝั่งตะวันออก)	มีฝนฟ้าคะนอง ส่วนมากบริเวณจังหวัดปัตตานี ยะลา และนราธิวาส อุณหภูมิ 20-33 องศาC ทะเลมีคลื่นสูงประมาณ 1 ม.	วันที่ 14-15 ธ.ค. มีฝนฟ้าคะนองร้อยละ 10 ของพื้นที่ อุณหภูมิ 20-34 องศาC ทะเลมีคลื่นสูงประมาณ 2-3 เมตร
ใต้ (ฝั่งตะวันตก)	มีฝนฟ้าคะนอง อุณหภูมิ 19-33 องศาC ทะเลมีคลื่นสูง ประมาณ 1 ม.	วันที่ 14-15 ธ.ค. มีฝนฟ้าคะนองร้อยละ 10 ของพื้นที่ อุณหภูมิ 19-33 องศาC ทะเลมีคลื่นสูงประมาณ 2 เมตร

สภาพอากาศทั่วไป

วันที่ 15 ธันวาคม 2560

พยากรณ์อากาศ 24 ชั่วโมงข้างหน้า ภาคเหนือ ภาคตะวันออกเฉียงเหนือ และภาคกลาง ยังคงมีอากาศเย็นกับมีหมอกในตอนเช้ากับมีฝนบางพื้นที่ สำหรับภาคใต้มีฝนน้อย และคลื่นลมบริเวณอ่าวไทยตอนล่างมีกำลังอ่อนลง



กนข

คณะกรรมการทรัพยากรน้ำแห่งชาติ

การให้ความช่วยเหลือ

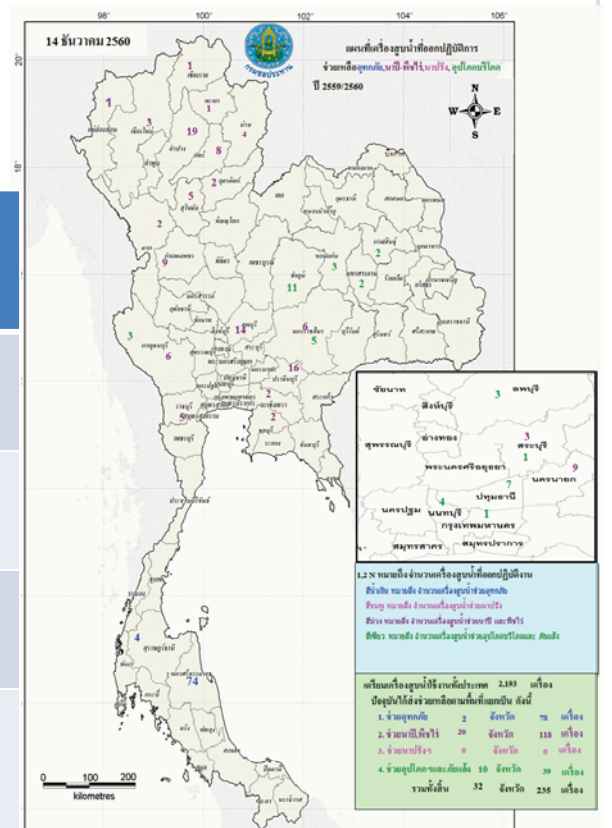
กรมทรัพยากรน้ำ สำนักงานทรัพยากรน้ำภาค 6

รายงาน ณ วันที่ 1 ธันวาคม 2560

1.ม.2 (คลองสนามโพธิ์) ต.หาดยาง อ.ศรีมหาโพธิ์ จ.ปราจีนบุรี ให้ความช่วยเหลือ

ใช้เครื่องสูบน้ำ ขนาด 12 นิ้ว จำนวน 2 เครื่อง

วันที่	การแจ้งเตือน	พื้นที่เกิดอุทกภัย/ดินถล่ม	หมายเหตุ
8 ต.ค.60	สถานีเตือนภัยด้วยปริมาณระดับน้ำบ้านปางบ้านถ้ำ ต.ป่าตึง อ.แม่จันทร์ จ.เชียงราย เวลา 15.41 น. มีปริมาณระดับน้ำ เท่ากับ 3.51 เมตร. สัญญาณไฟสีแดง	-	แจ้งข้อมูลไปยัง ปก.เชียงราย ให้ทราบแล้ว
11 ต.ค.60	สถานีเตือนภัยด้วยปริมาณระดับน้ำบ้านปางบ้านถ้ำ ต.ป่าตึง อ.แม่จันทร์ จ.เชียงราย เวลา 09.13 น. มีปริมาณระดับน้ำ เท่ากับ 2.71 เมตร. สัญญาณไฟสีเขียว	-	แจ้งข้อมูลไปยัง ปก.เชียงใหม่ ให้ทราบแล้ว
17 ต.ค.60	สถานีเตือนภัยด้วยปริมาณระดับน้ำท่าข้าม ต.แม่ทา อ.แม่อน จ.เชียงใหม่ เวลา 10.15 น. มีปริมาณระดับน้ำ เท่ากับ 5.57 เมตร. สัญญาณไฟสีเขียว	-	แจ้งข้อมูลไปยัง ปก.เชียงใหม่ ให้ทราบแล้ว
18 ต.ค.60	สถานีเตือนภัยด้วยปริมาณน้ำฝน บ้านรวงผึ้งพัฒนา ต.คลองน้ำไหล อ.คลองลาน จ.กำแพงเพชร เวลา 00.36 น. มีปริมาณระดับน้ำ เท่ากับ 98.5 มิลลิเมตร สัญญาณไฟสีเหลือง	-	แจ้งข้อมูลไปยัง ปก.กำแพงเพชร ให้ทราบแล้ว



กนช

คณะกรรมการทรัพยากรน้ำแห่งชาติ

ข้อมูลพื้นที่ต้องให้ความสนใจเป็นพิเศษ
วันที่ 15 ธันวาคม 2560 ข้อมูลเวลา 09.00 น.



พื้นที่ต้องให้ความสนใจเป็นพิเศษ - จังหวัด ใต้แก่
(ภาวะเสี่ยง ใต้แก่ ฝนตกหนักและฝนที่ตกสะสมต่อเนื่อง)

ข้อมูลปริมาณน้ำฝนสูงสุด 24 ชม. ของสถานีวัดฝนอัตโนมัติฝนตามภาคต่างๆ 05.00 น. วันที่ 14 ธ.ค. 60 ถึง เวลา 05.00 น.
วันที่ 15 ธ.ค. 60

ที่	จังหวัด	อำเภอ	สถานี	ปริมาณฝน (มม.)
1	ตราด	เมืองฯ	ต.ห้วยแร้ง	48.4 มม.
2	กรุงเทพมหานคร	ยานนาวา	ช่องนนทรี	45.0 มม.
3	พังงา	กะปง	ต.กะปง	33.0 มม.
4	สุราษฎร์ธานี	ท่าฉาง	ต.ปากฉลุย	28.5 มม.
5	สุรินทร์	ปราสาท	ต.ก้งแอน	26.0 มม.



พื้นที่ต้องให้ความสนใจเป็นพิเศษ

(หมายเหตุ : ข้อมูลกรมอุตุนิยมวิทยาและสถาบันสารสนเทศทรัพยากรน้ำและการเกษตร)

ดูข้อมูลเพิ่มเติมได้ที่ Application : water4thai

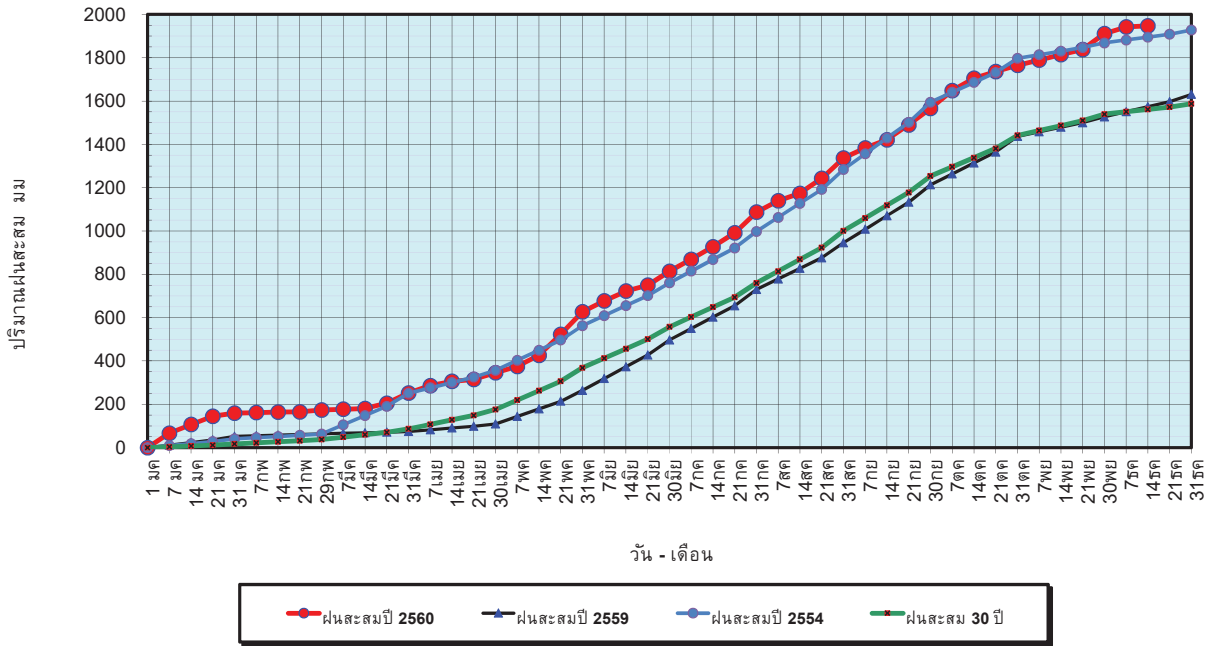
ปริมาณฝนสะสมปี

พ.ศ. ๒๕๕๙ และ ๒๕๖๐

เทียบค่าเฉลี่ย ๓๐ ปี

วันที่ 14 ธันวาคม 2560
 ฝน30ปี = 1,561.12 มม. (สะสมทั้งปี = 1,587.70 มม.)
 ปี59 = 1,573.80 มม. (สะสมทั้งปี = 1,630.64 มม.)
 ปี60 = 1,946.67 มม.
 เปรียบเทียบกับ ปี 59 มีค่ามากกว่า 372.87 มม.
 เปรียบเทียบกับฝนเฉลี่ย 30 ปี มีค่ามากกว่า 385.54 มม.

ปริมาณฝนสะสมปี 2554-2559-2560 เทียบกับค่าเฉลี่ย 30 ปี



ข้อมูลจากกรมอุตุนิยมวิทยาจำนวน 122
 สถานีข้อมูลปริมาณฝนสะสมถึง วันที่
 14 ธันวาคม 2560



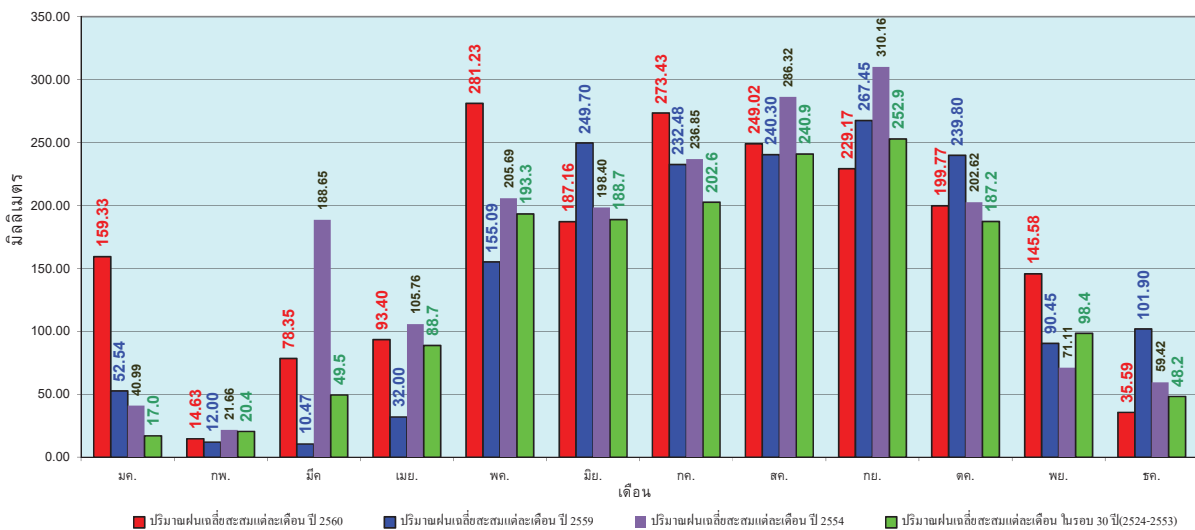
ศูนย์เมฆขลา



ศูนย์ป้องกันภัยพิบัติฯ กรมทรัพยากรน้ำ

วันที่ 14 ธันวาคม 2560
 ฝน30ปี = 1,561.12 มม. (สะสมทั้งปี = 1,587.50 มม.)
 ปี59 = 1,573.80 มม. (สะสมทั้งปี = 1,630.64 มม.)
 ปี60 = 1,946.67 มม.
 เปรียบเทียบกับ ปี 59 มีค่ามากกว่า 372.87 มม.
 เปรียบเทียบกับฝนเฉลี่ย 30 ปี มีค่ามากกว่า 385.54 มม.

ปริมาณฝนเฉลี่ยรายเดือนของประเทศ



ข้อมูลจากกรมอุตุนิยมวิทยาจำนวน 122
 สถานีข้อมูลปริมาณฝนสะสมถึง วันที่
 14 ธันวาคม 2560



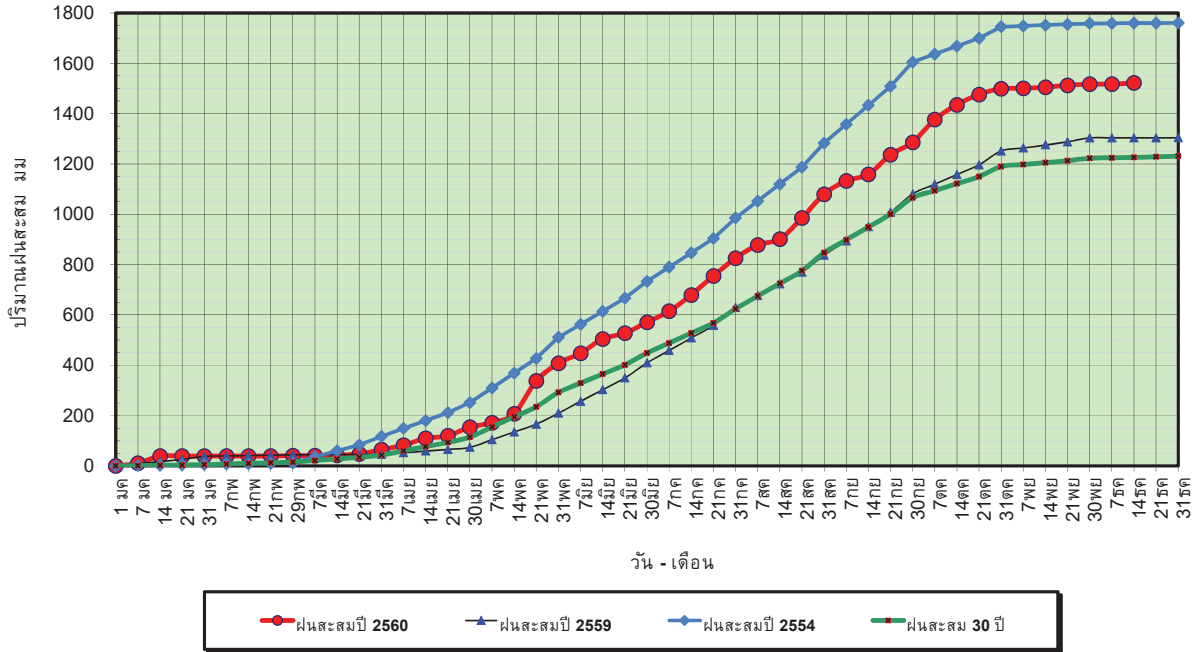
ศูนย์เมฆขลา



ศูนย์ป้องกันภัยพิบัติฯ กรมทรัพยากรน้ำ

วันที่ 14 ธันวาคม 2560
 ฝน30ปี = 1,226.40 มม. (สะสมทั้งปี = 1,230.90 มม.)
 ปี59 = 1,303.71 มม. (สะสมทั้งปี = 1,303.93 มม.)
 ปี60 = 1,522.26 มม.
 เปรียบเทียบกับ ปี 59 มีค่ามากกว่า 218.55 มม.
 เปรียบเทียบกับฝนเฉลี่ย 30 ปี มีค่ามากกว่า 295.85 มม.

ปริมาณฝนสะสมภาคเหนือ



ข้อมูลจากกรมอุตุนิยมวิทยาจำนวน 32
 สถานีข้อมูลปริมาณฝนสะสมถึง วันที่
 14 ธันวาคม 2560



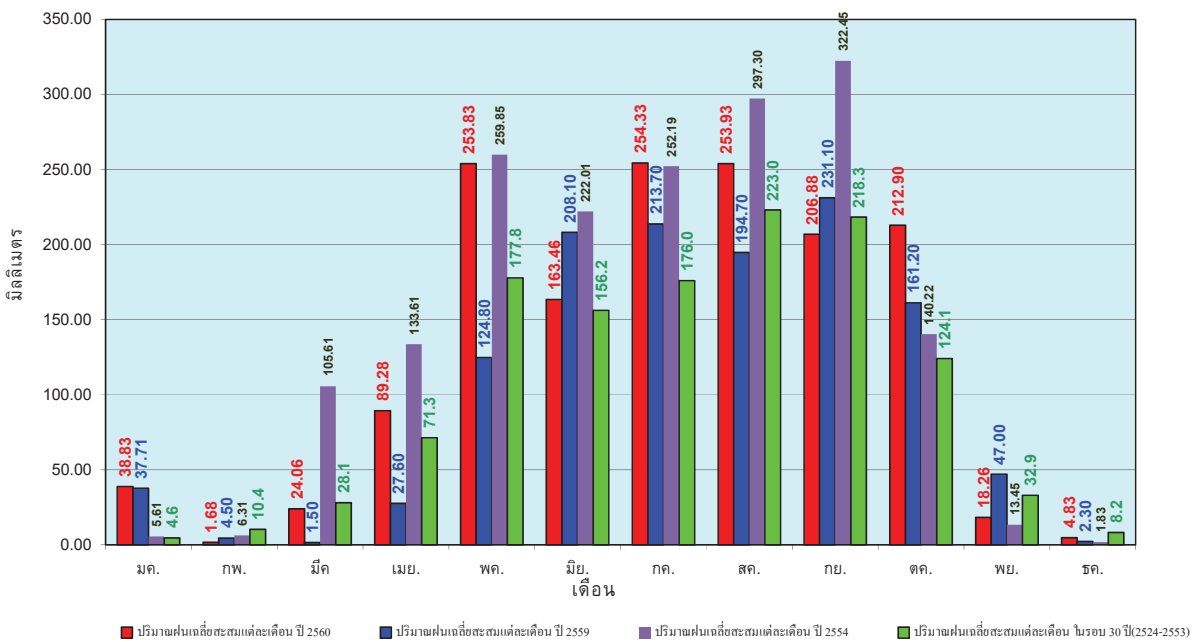
ศูนย์เมฆขลา



ศูนย์ป้องกันวิกฤตน้ำ กรมทรัพยากรน้ำ

วันที่ 14 ธันวาคม 2560
 ฝน30ปี = 1,226.40 มม. (สะสมทั้งปี = 1,230.90 มม.)
 ปี59 = 1,303.71 มม. (สะสมทั้งปี = 1,303.93 มม.)
 ปี60 = 1,522.26 มม.
 เปรียบเทียบกับ ปี 59 มีค่ามากกว่า 218.55 มม.
 เปรียบเทียบกับฝนเฉลี่ย 30 ปี มีค่ามากกว่า 295.85 มม.

ปริมาณฝนเฉลี่ยสะสมรายเดือน ภาคเหนือ



ข้อมูลจากกรมอุตุนิยมวิทยาจำนวน32
 สถานีข้อมูลปริมาณฝนสะสมถึง วันที่
 14 ธันวาคม 2560



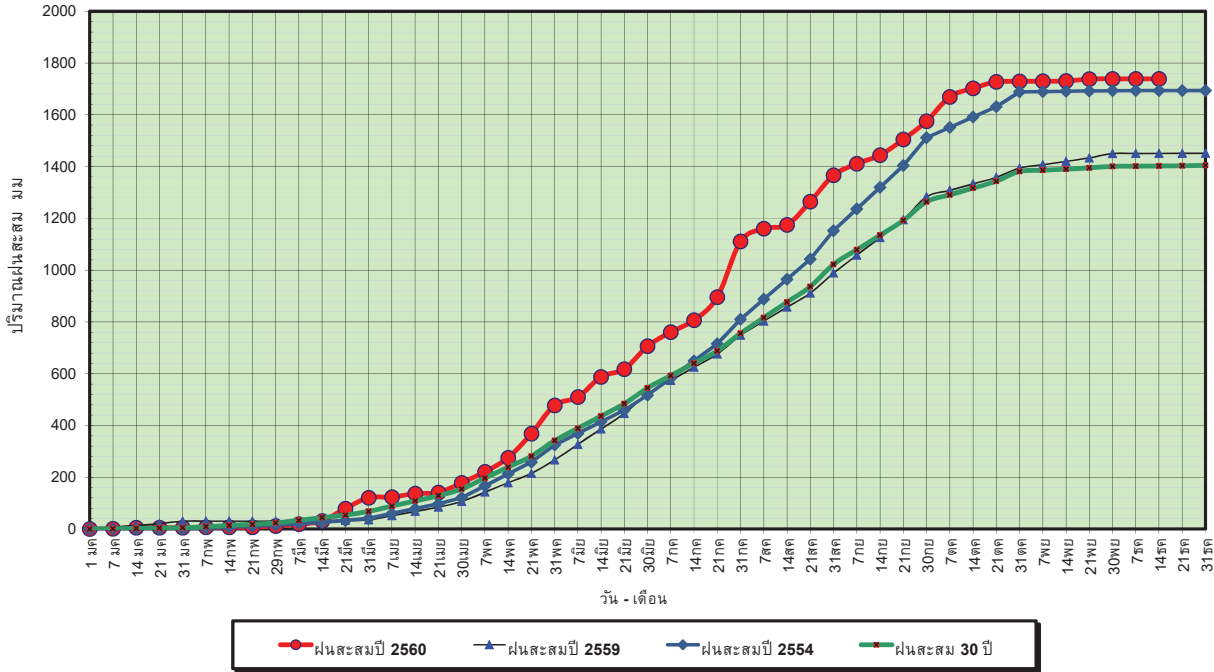
ศูนย์เมฆขลา



ศูนย์ป้องกันวิกฤตน้ำ กรมทรัพยากรน้ำ

วันที่ 14 ธันวาคม 2560
 ฝน30ปี = 1,402.58 มม. (สะสมทั้งปี = 1,404.50 มม.)
 ปี59 = 1,450.91 มม. (สะสมทั้งปี = 1,451.61 มม.)
 ปี60 = 1,739.04 มม.
 เปรียบเทียบกับ ปี 59 มีค่ามากกว่า 288.12 มม.
 เปรียบเทียบกับฝนเฉลี่ย 30 ปี มีค่ามากกว่า 336.46 มม.

ปริมาณฝนสะสมภาคตะวันออกเฉียงเหนือ



ข้อมูลจากกรมอุตุนิยมวิทยาจำนวน 28
 สถานีข้อมูลปริมาณฝนสะสมถึง วันที่
 14 ธันวาคม 2560



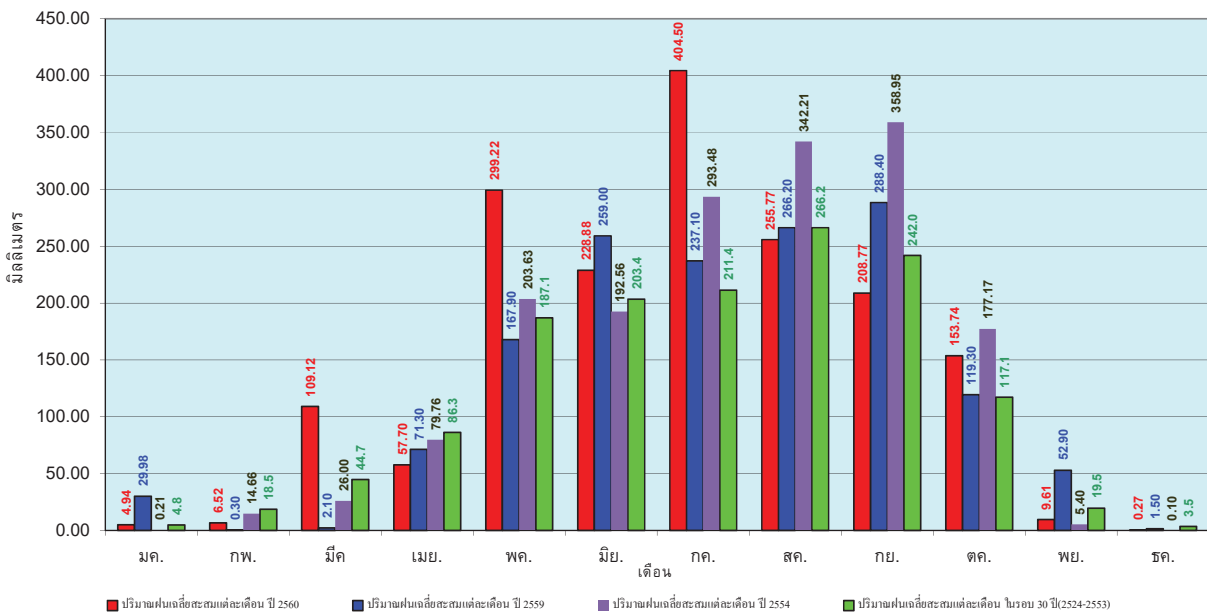
ศูนย์เมขลา



ศูนย์ป้องกันวิกฤตน้ำ กรมทรัพยากรน้ำ

วันที่ 14 ธันวาคม 2560
 ฝน30ปี = 1,402.58 มม. (สะสมทั้งปี = 1,404.50 มม.)
 ปี59 = 1,450.91 มม. (สะสมทั้งปี = 1,451.61 มม.)
 ปี60 = 1,739.04 มม.
 เปรียบเทียบกับ ปี 59 มีค่ามากกว่า 288.12 มม.
 เปรียบเทียบกับฝนเฉลี่ย 30 ปี มีค่ามากกว่า 336.46 มม.

ปริมาณฝนเฉลี่ยสะสมรายเดือน ภาคตะวันออกเฉียงเหนือ



ข้อมูลจากกรมอุตุนิยมวิทยาจำนวน 28
 สถานีข้อมูลปริมาณฝนสะสมถึง วันที่
 14 ธันวาคม 2560



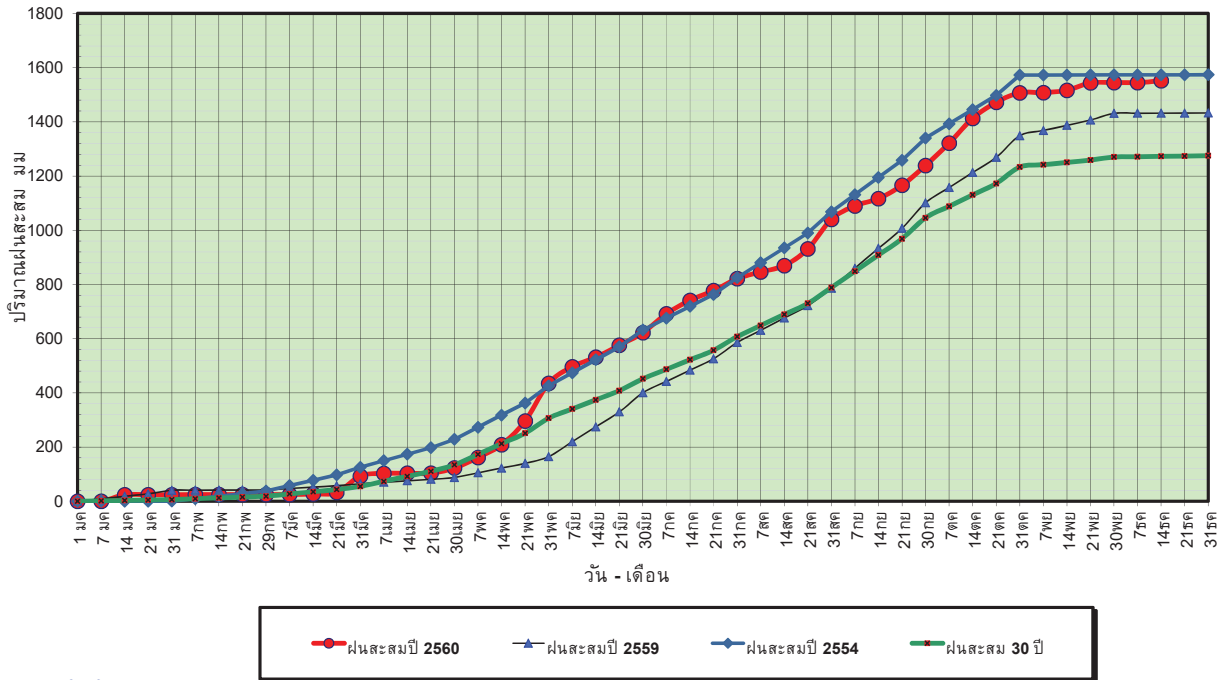
ศูนย์เมขลา



ศูนย์ป้องกันวิกฤตน้ำ กรมทรัพยากรน้ำ

วันที่ 14 ธันวาคม 2560
 ฝน30ปี = 1,272.35 มม. (สะสมทั้งปี = 1,275.20 มม.)
 ปี59 = 1,431.78 มม. (สะสมทั้งปี = 1,432.69 มม.)
 ปี60 = 1,551.73 มม.
 เปรียบเทียบกับ ปี 59 มีค่ามากกว่า 119.95 มม.
 เปรียบเทียบกับฝนเฉลี่ย 30 ปี มีค่ามากกว่า 279.38 มม.

ปริมาณฝนสะสมภาคกลาง



ข้อมูลจากกรมอุตุนิยมวิทยาจำนวน 13
 สถานีข้อมูลปริมาณฝนสะสมถึง วันที่
 14 ธันวาคม 2560



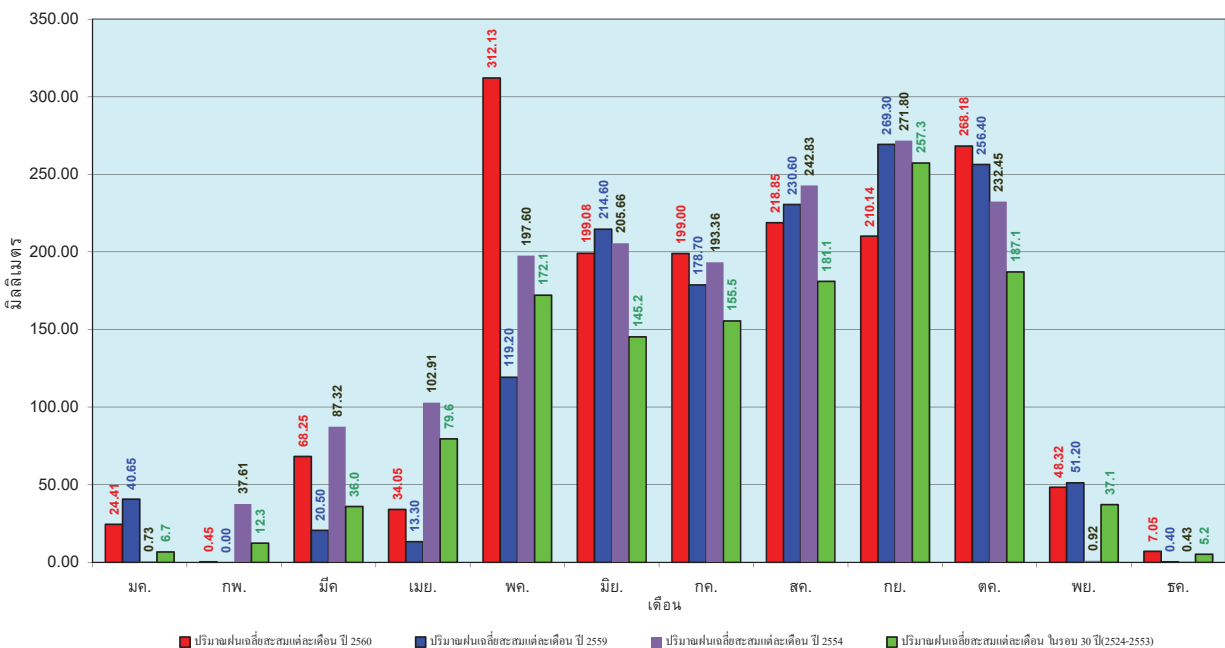
ศูนย์เมขลา



ศูนย์ป้องกันวิกฤตน้ำ กรมทรัพยากรน้ำ

วันที่ 14 ธันวาคม 2560
 ฝน30ปี = 1,272.35 มม. (สะสมทั้งปี = 1,275.20 มม.)
 ปี59 = 1,431.78 มม. (สะสมทั้งปี = 1,432.69 มม.)
 ปี60 = 1,551.73 มม.
 เปรียบเทียบกับ ปี 59 มีค่ามากกว่า 119.95 มม.
 เปรียบเทียบกับฝนเฉลี่ย 30 ปี มีค่ามากกว่า 279.38 มม.

ปริมาณฝนเฉลี่ยสะสมรายเดือน ภาคกลาง



ข้อมูลจากกรมอุตุนิยมวิทยาจำนวน 13
 สถานีข้อมูลปริมาณฝนสะสมถึง วันที่
 14 ธันวาคม 2560



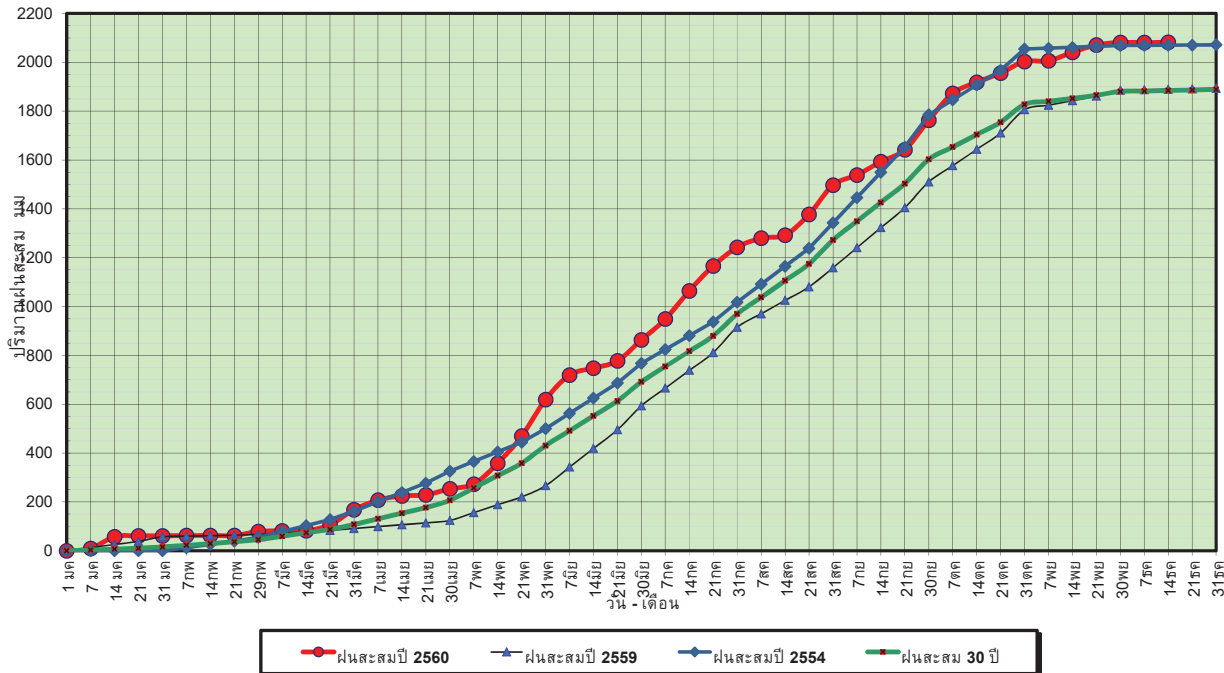
ศูนย์เมขลา



ศูนย์ป้องกันวิกฤตน้ำ กรมทรัพยากรน้ำ

วันที่ 14 ธันวาคม 2560
 ฝน30ปี = 1,884.36 มม. (สะสมทั้งปี = 1,888.80 มม.)
 ปี59 = 1,889.22 มม. (สะสมทั้งปี = 1,746.74 มม.)
 ปี60 = 2,081.72 มม.
 เปรียบเทียบกับ ปี 59 มีค่ามากกว่า 192.50 มม.
 เปรียบเทียบกับฝนเฉลี่ย 30 ปี มีค่ามากกว่า 197.36 มม.

ปริมาณฝนสะสมภาคตะวันออก



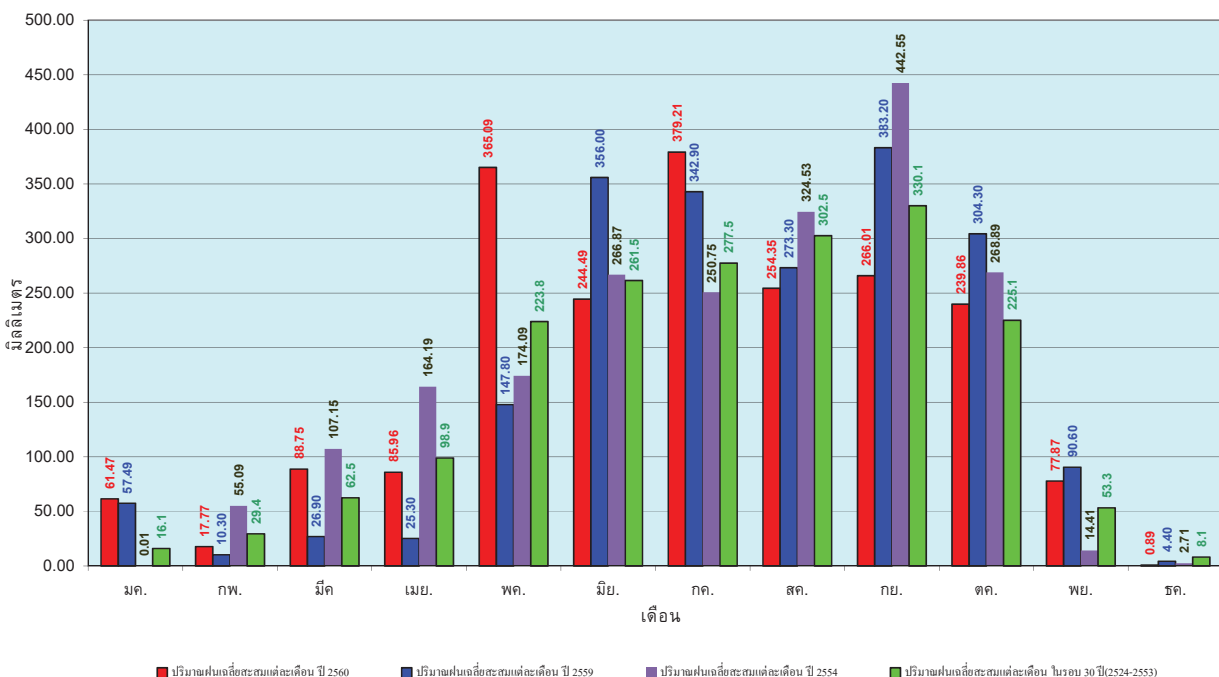
ข้อมูลจากกรมอุตุนิยมวิทยาจำนวน 15
 สถานีข้อมูลปริมาณฝนสะสมถึง วันที่
 14 ธันวาคม 2560



ศูนย์เมฆขลา ศูนย์ป้องกันภัยพิบัติฯ กรมทรัพยากรน้ำ

วันที่ 14 ธันวาคม 2560
 ฝน30ปี = 1,884.36 มม. (สะสมทั้งปี = 1,888.80 มม.)
 ปี59 = 1,889.22 มม. (สะสมทั้งปี = 1,746.74 มม.)
 ปี60 = 2,081.72 มม.
 เปรียบเทียบกับ ปี 59 มีค่ามากกว่า 192.50 มม.
 เปรียบเทียบกับฝนเฉลี่ย 30 ปี มีค่ามากกว่า 197.36 มม.

ปริมาณฝนเฉลี่ยสะสมรายเดือน ภาคตะวันออก



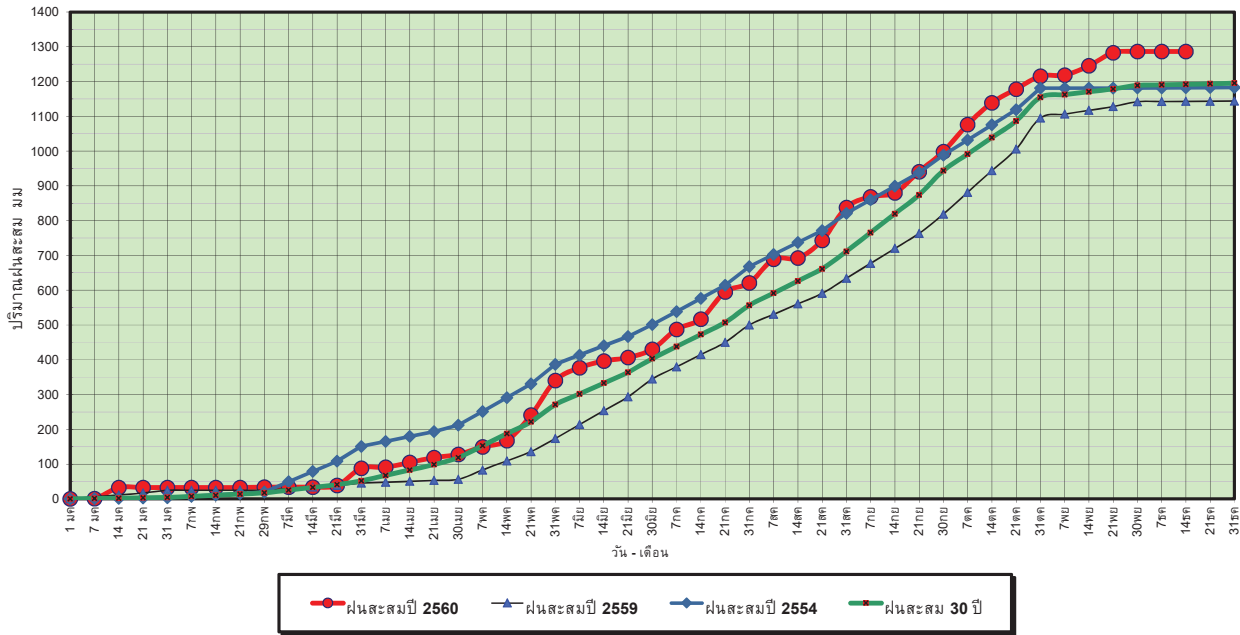
ข้อมูลจากกรมอุตุนิยมวิทยาจำนวน 15
 สถานีข้อมูลปริมาณฝนสะสมถึง วันที่
 14 ธันวาคม 2560



ศูนย์เมฆขลา ศูนย์ป้องกันภัยพิบัติฯ กรมทรัพยากรน้ำ

วันที่ 14 ธันวาคม 2560
 ฝน30ปี = 1,192.14 มม. (สะสมทั้งปี = 1,195.72 มม.)
 ปี59 = 1,143.03 มม. (สะสมทั้งปี = 1,064.92 มม.)
 ปี60 = 1,286.60 มม.
 เปรียบเทียบกับ ปี 59 มีค่ามากกว่า 143.57 มม.
 เปรียบเทียบกับฝนเฉลี่ย 30 ปี มีค่ามากกว่า 94.46 มม.

ปริมาณฝนสะสมภาคตะวันตก



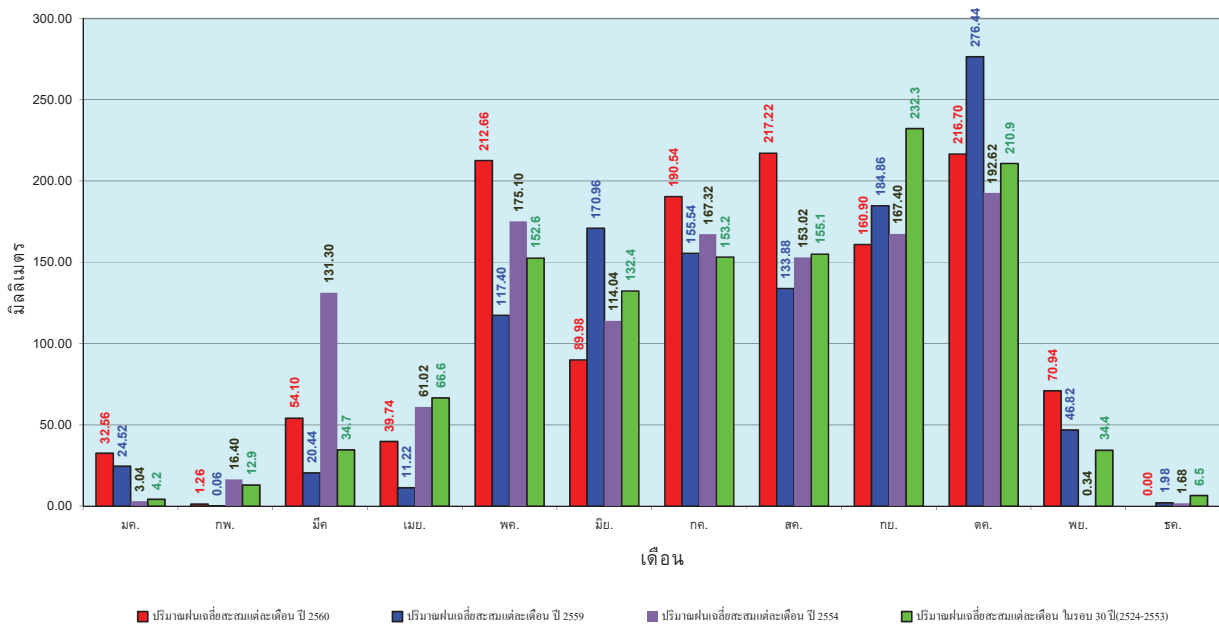
ข้อมูลจากกรมอุตุนิยมวิทยาจำนวน 5
 สถานีข้อมูลปริมาณฝนสะสมถึง วันที่
 14 ธันวาคม 2560



ศูนย์เมขลา ศูนย์ป้องกันวิกฤตน้ำ กรมทรัพยากรน้ำ

วันที่ 14 ธันวาคม 2560
 ฝน30ปี = 1,192.14 มม. (สะสมทั้งปี = 1,195.72 มม.)
 ปี59 = 1,143.03 มม. (สะสมทั้งปี = 1,064.92 มม.)
 ปี60 = 1,286.60 มม.
 เปรียบเทียบกับ ปี 59 มีค่ามากกว่า 143.57 มม.
 เปรียบเทียบกับฝนเฉลี่ย 30 ปี มีค่ามากกว่า 94.46 มม.

ปริมาณฝนเฉลี่ยสะสมรายเดือน ภาคตะวันตก



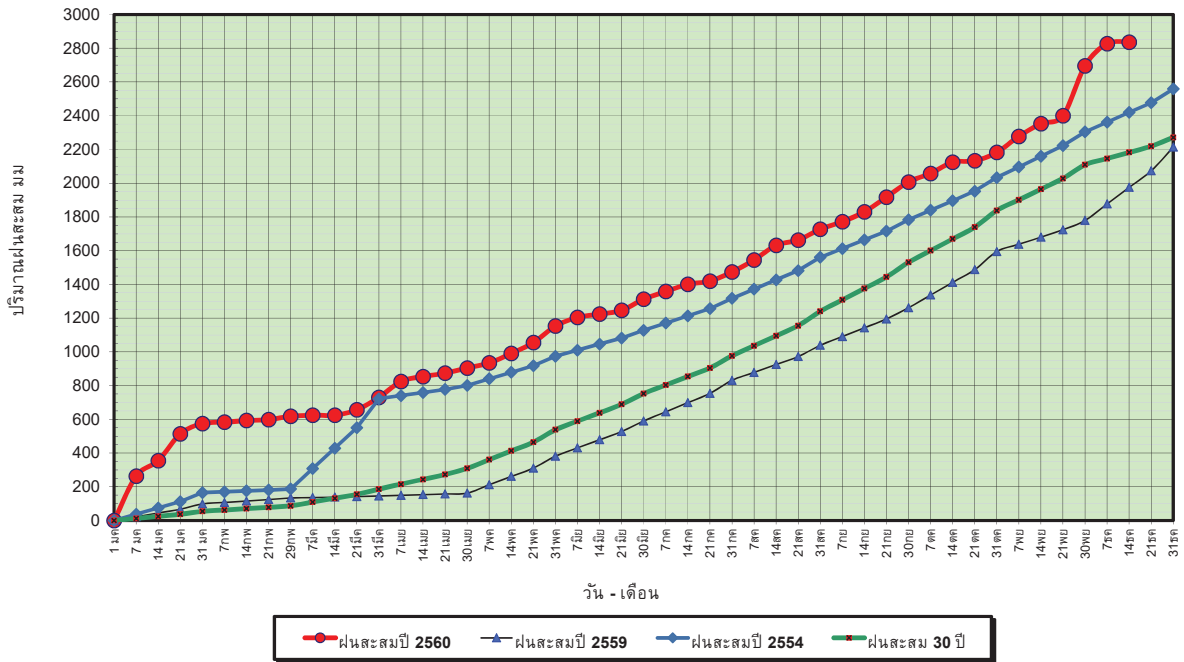
ข้อมูลจากกรมอุตุนิยมวิทยาจำนวน 5
 สถานีข้อมูลปริมาณฝนสะสมถึง วันที่
 14 ธันวาคม 2560



ศูนย์เมขลา ศูนย์ป้องกันวิกฤตน้ำ กรมทรัพยากรน้ำ

วันที่ 14 ธันวาคม 2560
 ฝน30ปี = 2,182.51 มม. (สะสมทั้งปี = 2,271.55 มม.)
 ปี59 = 1,975.15 มม. (สะสมทั้งปี = 2,058.2 มม.)
 ปี60 = 2,836.44 มม.
 เปรียบเทียบกับ ปี 59 มีค่ามากกว่า 861.29 มม.
 เปรียบเทียบกับฝนเฉลี่ย 30 ปี มีค่ามากกว่า 653.93 มม.

ปริมาณฝนสะสมภาคใต้



ข้อมูลจากกรมอุตุนิยมวิทยาจำนวน 29 สถานีข้อมูลปริมาณฝนสะสมถึง วันที่ 14 ธันวาคม 2560



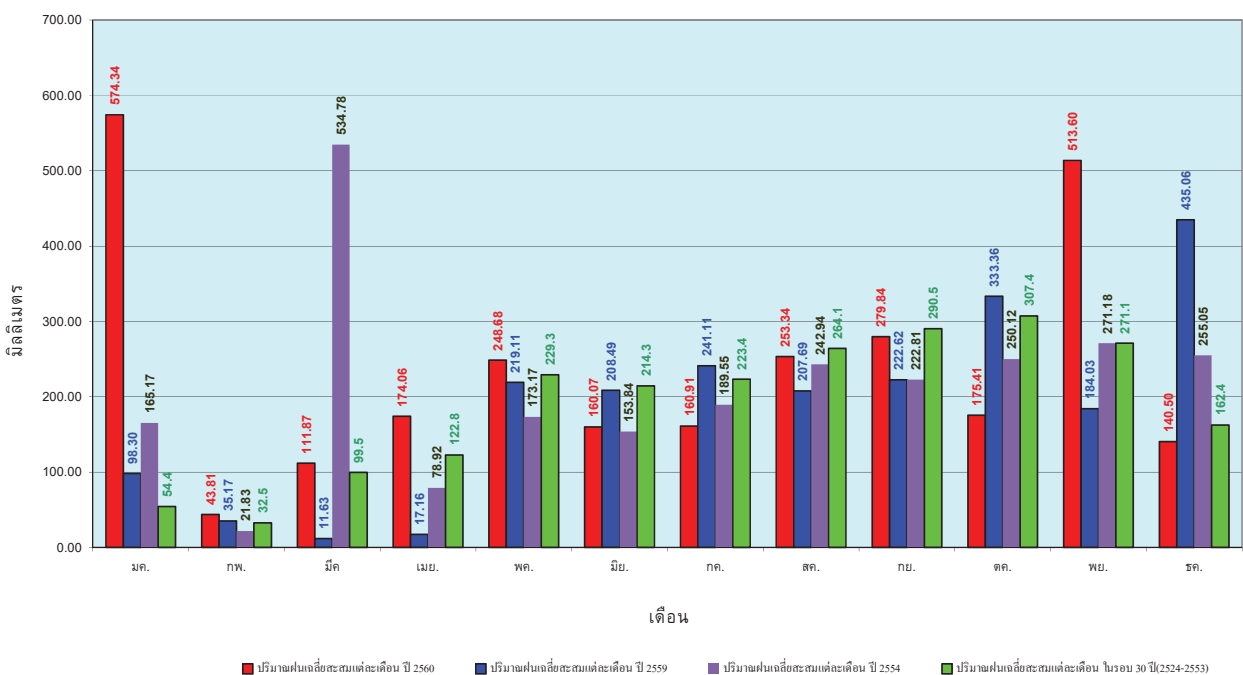
ศูนย์เมขลา



ศูนย์ป้องกันวิกฤตน้ำ กรมทรัพยากรน้ำ

วันที่ 14 ธันวาคม 2560
 ฝน30ปี = 2,182.51 มม. (สะสมทั้งปี = 2,271.55 มม.)
 ปี59 = 1,975.15 มม. (สะสมทั้งปี = 2,058.2 มม.)
 ปี60 = 2,836.44 มม.
 เปรียบเทียบกับ ปี 59 มีค่ามากกว่า 861.29 มม.
 เปรียบเทียบกับฝนเฉลี่ย 30 ปี มีค่ามากกว่า 653.93 มม.

ปริมาณฝนเฉลี่ยสะสมรายเดือน ภาคใต้



ข้อมูลจากกรมอุตุนิยมวิทยาจำนวน 29 สถานีข้อมูลปริมาณฝนสะสมถึง วันที่ 14 ธันวาคม 2560



ศูนย์เมขลา



ศูนย์ป้องกันวิกฤตน้ำ กรมทรัพยากรน้ำ

สถานการณ์น้ำในอ่างเก็บน้ำ ขนาดใหญ่ และขนาดกลาง

ปริมาณน้ำรวมทั่วประเทศ 70,921 ล้าน ลบ.ม. (100%)

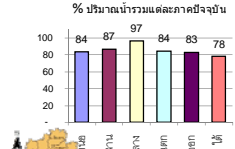


รายงานสรุปสภาพน้ำในอ่างเก็บน้ำขนาดใหญ่และขนาดกลาง

รายงานสถานการณ์ ณ. วันที่ 15 ธันวาคม 2560

ปริมาณน้ำในอ่างที่ใช้การได้ในสัปดาห์นี้ + มากกว่า / - น้อยกว่า สัปดาห์ก่อน **107.75** ล้าน ลบ.ม.

สรุปสถานการณ์ปริมาณน้ำในอ่างเก็บน้ำที่ใช้ในทุกกิจกรรมทั่วประเทศ มากกว่าปริมาณน้ำในอ่างเก็บน้ำในอ่างข้าง เพื่อเทียบกับสัปดาห์ก่อนมา ควรใช้ปัจจัยประกอบดังนี้



สรุปสถานการณ์ปริมาณน้ำในอ่าง

คงที่	4	อ่าง
ลดลง	27	อ่าง
เพิ่มขึ้น	7	อ่าง

เปรียบเทียบปริมาณน้ำรวมของประเทศ ปัจจุบัน วันที่ 15 ธันวาคม 2560

วันที่ 15 ธันวาคม 2560 เท่ากับ 59,753 ล้าน ลบ.ม. หรือ เท่ากับ 84%

วันที่ 15 ธันวาคม 2559 เท่ากับ 50,463 ล้าน ลบ.ม. หรือ เท่ากับ 71%

ภาค	สถานการณ์ปริมาณน้ำในอ่าง				ปริมาณน้ำเปลี่ยนแปลง (ล้าน ม.³)	สถานะ
	ลดลง (แห่ง)	คงที่ (แห่ง)	เพิ่มขึ้น (แห่ง)	รวม (แห่ง)		
ภาคเหนือ	4	1	2	7	-121.00	ปริมาณน้ำในอ่างเก็บน้ำลดลง
ภาคตะวันออกเฉียงเหนือ	9	3	-	12	-98.00	ปริมาณน้ำในอ่างเก็บน้ำลดลง
ภาคกลาง	3	-	-	3	-59.00	ปริมาณน้ำในอ่างเก็บน้ำลดลง
ภาคตะวันออก	2	-	-	2	-37.00	ปริมาณน้ำในอ่างเก็บน้ำลดลง
ภาคตะวันตก	8	-	2	10	190.25	ปริมาณน้ำในอ่างเก็บน้ำเพิ่มขึ้น
ภาคใต้	1	-	3	4	17.00	ปริมาณน้ำในอ่างเก็บน้ำเพิ่มขึ้น
รวมทั้งประเทศ	27	4	7	38	-107.75	ปริมาณน้ำในอ่างเก็บน้ำลดลง

ภาค	อ่างเก็บน้ำ	ความจุที่ (ล้าน ม.³)	ปริมาณน้ำที่ใช้งานได้จริง (ล้าน ม.³)	ปริมาณน้ำที่ไม่ได้ (ล้าน ม.³)	ใช้การได้จริง (ล้าน ม.³)	ปัจจุบัน วันที่ 15 ธันวาคม 2560				สัปดาห์ก่อน วันที่ 9 ธันวาคม 2560				ปริมาณน้ำ + เพิ่มขึ้น - ลดลง (ล้าน ม.³)	สถานการณ์ในอ่าง		
						ปริมาณน้ำรวม วันที่ 15 ธันวาคม 2559		ปริมาณน้ำรวม		ปริมาณน้ำใช้การได้จริง		ปริมาณน้ำรวม				ปริมาณน้ำใช้การได้จริง	
						ปริมาณน้ำรวม	%	ปริมาณน้ำรวม	%	ปริมาณน้ำ	%	ปริมาณน้ำ	%			ปริมาณน้ำ	%
ภาคเหนือ (8)																	
1	ภูมิพล (2) ตาก	13,462	3,800	9,662	7,181	53%	10,864	81%	7,064	52%	10,949	81%	7,149	53%	-85.00	ลดลง	
2	สิริกิติ์ (2) อุตรดิตถ์	9,510	2,850	6,660	7,611	80%	8,350	88%	5,500	58%	8,452	89%	5,602	59%	-102.00	ลดลง	
3	แม่งัด (2) เชียงใหม่	265	12	253	181	68%	262	99%	250	94%	262	99%	250	94%	-	คงที่	
4	แม่งาง (2) เชียงใหม่	263	14	249	113	43%	127	48%	113	43%	125	48%	111	42%	2.00	เพิ่มขึ้น	
5	ก้าม (2) ลำปาง	106	3	103	98	92%	100	94%	97	92%	97	92%	94	89%	3.00	เพิ่มขึ้น	
6	กัลยมา (2) ลำปาง	170	6	164	180	106%	180	106%	174	102%	181	106%	175	103%	-1.00	ลดลง	
7	แควน้อย (2) พังงูโลก	939	43	896	899	96%	894	95%	851	91%	923	98%	880	94%	-29.00	ลดลง	
8	แม่มอก (2) ลำปาง	110	16	94	106	96%	107	97%	91	83%	109	99%	93	85%	-2.00	ลดลง	
รวมภาคเหนือ 34.85%		24,825	6,744	18,081	16,369	66%	20,884	84%	14,140	57%	21,098	85%	14,261	57%	-121.00	ลดลง	
ภาคตะวันออกเฉียงเหนือ (12)																	
9	ห้วยหลวง (2) อุตรดิตถ์	136	7	129	105	77%	119	88%	112	82%	121	89%	114	84%	-2.00	ลดลง	
10	น้ำจูน (2) สกลนคร	520	45	475	275	53%	486	93%	441	85%	494	95%	449	86%	-8.00	ลดลง	
11	น้ำพอง (2) สกลนคร	165	8	157	64	39%	135	82%	127	77%	137	83%	129	78%	-2.00	ลดลง	
12	จุฬารัตน์ (2) ชัยภูมิ	164	37	127	159	97%	163	99%	126	77%	163	99%	126	77%	-	คงที่	
13	ลุมสุรัตน์ (2) ขอนแก่น	2,431	581	1,850	2,284	94%	2,276	94%	1,695	70%	2,337	96%	1,756	72%	-61.00	ลดลง	
14	ลำปาว (2) กาฬสินธุ์	1,980	100	1,880	1,131	57%	1,756	89%	1,656	84%	1,773	90%	1,673	84%	-17.00	ลดลง	
15	ลำตะคอง (2) นครราชสีมา	314	22	292	121	39%	193	61%	171	54%	194	62%	172	55%	-1.00	ลดลง	
16	ลำพระเพลิง (2) นครราชสีมา	155	1	154	72	46%	138	89%	137	88%	138	89%	137	88%	-	คงที่	
17	มูลขาม (2) นครราชสีมา	141	7	134	71	50%	110	78%	103	73%	111	79%	104	74%	-1.00	ลดลง	
18	ลำแจะ (2) นครราชสีมา	275	7	268	130	47%	201	73%	194	71%	201	73%	194	71%	-	คงที่	
19	ลำนางรอง (2) บุรีรัมย์	121	3	118	64	53%	79	65%	76	63%	80	66%	77	64%	-1.00	ลดลง	
20	สิรินธร (2) อุบลราชธานี	1,966	831	1,135	1,631	83%	1,613	82%	782	40%	1,618	82%	787	40%	-5.00	ลดลง	
รวมภาคตะวันออกเฉียงเหนือ 11.80%		8,369	1,649	6,720	6,107	73%	7,269	87%	5,620	67%	7,368	88%	5,718	68%	-98.00	ลดลง	
ภาคกลาง (3)																	
21	ป่าสักชลสิทธิ์ (2) ลพบุรี	960	3	957	934	97%	887	92%	884	92%	944	98%	941	98%	-57.00	ลดลง	
22	ห้วยเสลา (2) อุทัยธานี	160	17	143	161	101%	138	86%	121	76%	139	87%	122	76%	-1.00	ลดลง	
23	กระเสียว (2) สุพรรณบุรี	240	40	200	242	101%	288	120%	248	103%	289	120%	249	104%	-1.00	ลดลง	
รวมภาคกลาง 1.92%		1,360	60	1,300	1,337	98%	1,313	97%	1,253	92%	1,372	101%	1,312	96%	-59.00	ลดลง	
ภาคตะวันตก (2)																	
24	ศรีนครินทร์ (2) กาญจนบุรี	17,745	10,265	7,480	13,642	77%	15,596	88%	5,331	30%	15,600	88%	5,335	30%	-4.00	ลดลง	
25	วชิราลงกรณ (2) กาญจนบุรี	8,860	3,012	5,848	5,792	65%	6,885	78%	3,873	44%	6,918	78%	3,906	44%	-33.00	ลดลง	
รวมภาคตะวันตก 37.51%		26,605	13,277	13,328	19,434	73%	22,481	84%	9,204	35%	22,518	85%	9,241	35%	-37.00	ลดลง	
ภาคตะวันออก (6+4)																	
26	ขุนด่าน (2) นครนายก	224	5.00	219	218	97%	209	93%	204	91%	215	96%	210	94%	-6.00	ลดลง	
27	คลองสียัด (2) ฉะเชิงเทรา	420	30.00	390	264	63%	298	71%	268	64%	301	72%	271	65%	-3.00	ลดลง	
28	บางพระ (3) ชลบุรี	117	12.00	105	98	84%	107	91%	95	81%	109	93%	97	83%	-2.00	ลดลง	
29	หนองปลาไหล (3) ระยอง	164	13.75	150	110	67%	152	93%	138	84%	154	94%	140	86%	-2.00	ลดลง	
30	ประแสร์ (3) ระยอง	295	20.00	275	215	73%	269	91%	249	84%	273	93%	253	86%	-4.00	ลดลง	
31	มาบประชัน (3) ระยอง	17	0.72	16	10	61%	12	72%	11	68%	12	73%	11.36	68%	-0.13	ลดลง	
32	หนองค้อ (3) ระยอง	21	1.00	20	13	60%	17	80%	16	75%	18	82%	16.62	78%	-0.52	ลดลง	
33	ดงกราม (3) ระยอง	79	3.00	76	71	89%	72	90%	69	86%	73	91%	69.51	88%	-0.89	ลดลง	
34	คลองใหญ่ (3) ระยอง	45	3.00	42	31	68%	36	79%	33	72%	35	77%	32.02	70%	0.79	เพิ่มขึ้น	
35	หนองตมรัตนปราจีนบุรี	295	19.00	276	239	81%	227	77%	208	71%	-	0%	-	0%	208.00	เพิ่มขึ้น	
รวมภาคตะวันออก 2.37%		1,678	107	1,570	1,270	76%	1,398	83%	1,291	77%	1,189	71%	1,101	66%	190.25	เพิ่มขึ้น	
ภาคใต้ (4)																	
36	แก่งกระจาน (2) เพชรบุรี	710	65	645	369	52%	454	64%	389	55%	453	64%	388	55%	1.00	เพิ่มขึ้น	
37	ปราณบุรี (2) ประจวบคีรีขันธ์	391	18	373	155	40%	284	73%	266	68%	283	72%	265	68%	1.00	เพิ่มขึ้น	
38	รัชชประภา (2) สุราษฎร์ธานี	5,639	1,352	4,287	4,938	88%	4,458	79%	3,106	55%	4,439	79%	3,087	55%	19.00	เพิ่มขึ้น	
39	บางหลวง (2) ยะลา	1,454	276	1,178	484	33%	1,213	83%	937	64%	1,217	84%	941	65%	-4.00	ลดลง	
รวมภาคใต้ 11.55%		8,194	1,711	6,483	5,946	73%	6,409	78%	4,698	57%	6,392	78%	4,681	57%	17.00	เพิ่มขึ้น	
รวมทั้งประเทศ 100%(38)		71,031	23,548	47,482	50,463	71%	59,753	84%	36,206	51%	59,936	84%	36,314	51%	-107.75	ลดลง	

หมายเหตุ :

- อ่างเก็บน้ำขนาดใหญ่ หมายถึง อ่างเก็บน้ำที่มีความจุตั้งแต่ 100 ล้าน ลบ.ม. ขึ้นไป
 - เป็นอ่างเก็บน้ำอยู่ในความรับผิดชอบของกรมชลประทาน (10) นอกนั้นอยู่ในความรับผิดชอบของกรมชลประทาน (28)
 - เป็นอ่างเก็บน้ำขนาดกลางที่มีความสำคัญต่อการอุตสาหกรรมและการประปา ของลุ่มน้ำชายฝั่งทะเลตะวันออก
 - ที่มา : กรมชลประทาน และการไฟฟ้าฝ่ายผลิตแห่งประเทศไทย
 - จังหวัดที่มีอ่างเก็บน้ำขนาดใหญ่มีจำนวน 26 จังหวัด ไม่มี 50 จังหวัด
- รทท. หมายถึง ระดับเก็บกักของอ่าง

ที่มาข้อมูล : ตารางสรุปสภาพน้ำในอ่างเก็บน้ำขนาดใหญ่ทั่วประเทศ และตารางสรุปสภาพน้ำในอ่างเก็บน้ำภาคตะวันออก กรมชลประทาน



ลำดับของเขื่อนตามความจุ

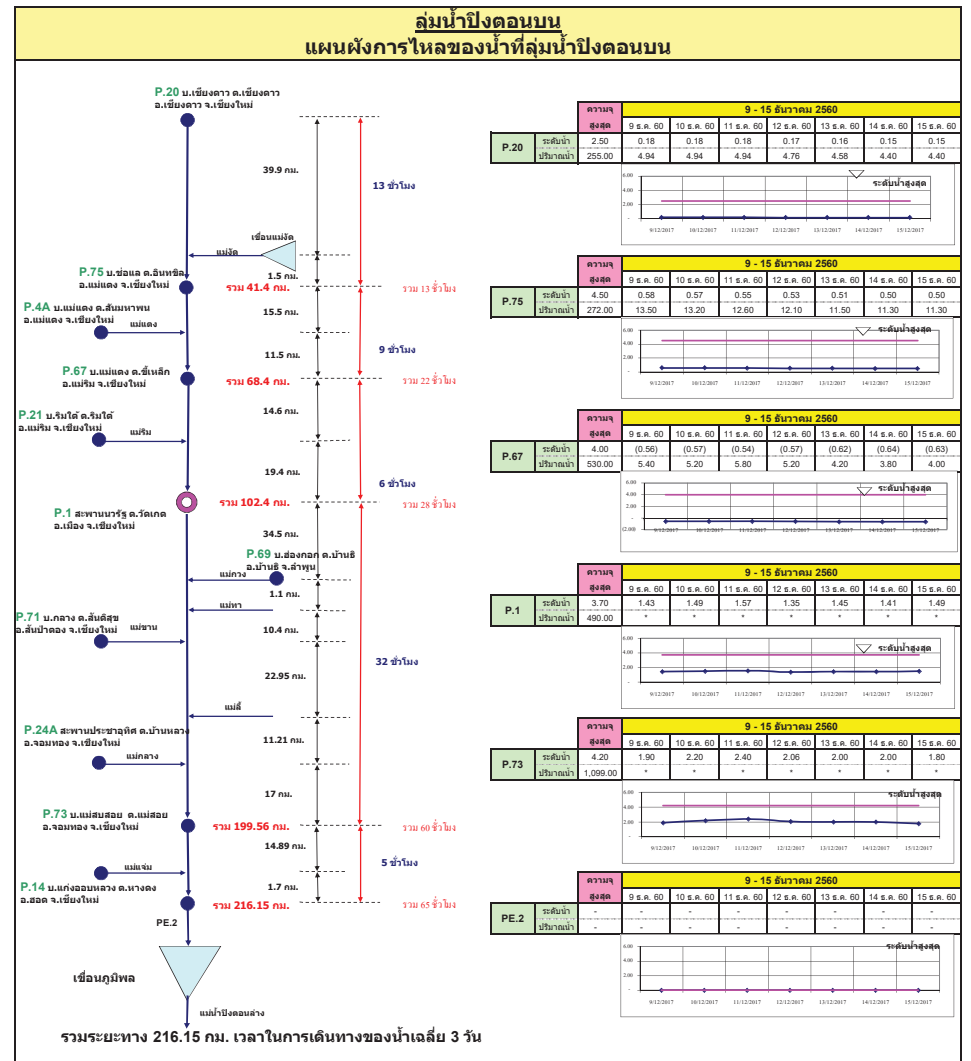
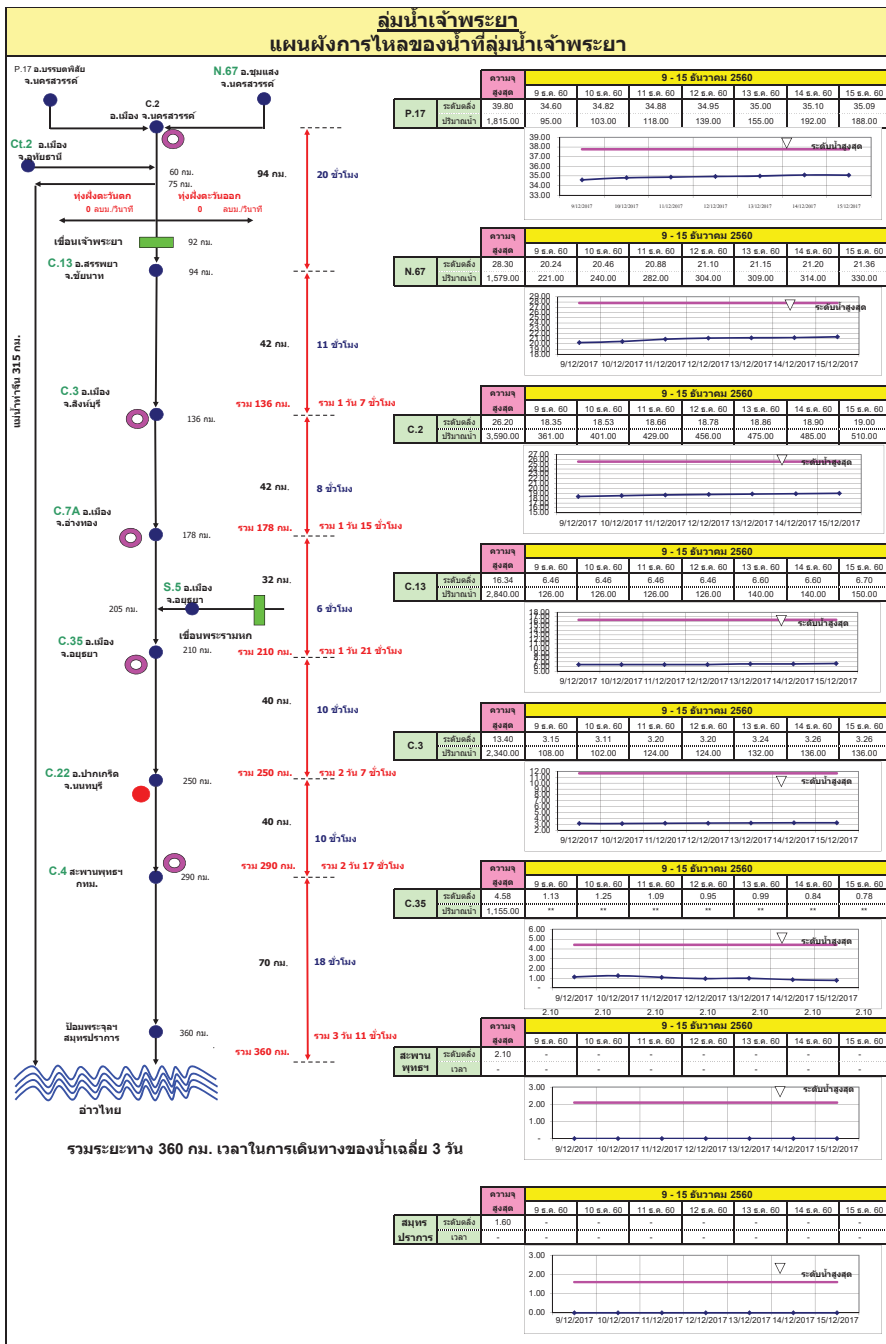
- ศรีนครินทร์
- ภูมิพล
- สิริกิติ์
- วชิราลงกรณ
- รัชชประภา
- ลุมสุรัตน์
- สิรินธร
- บางหลวง
- ลำปาว
- ป่าสัก

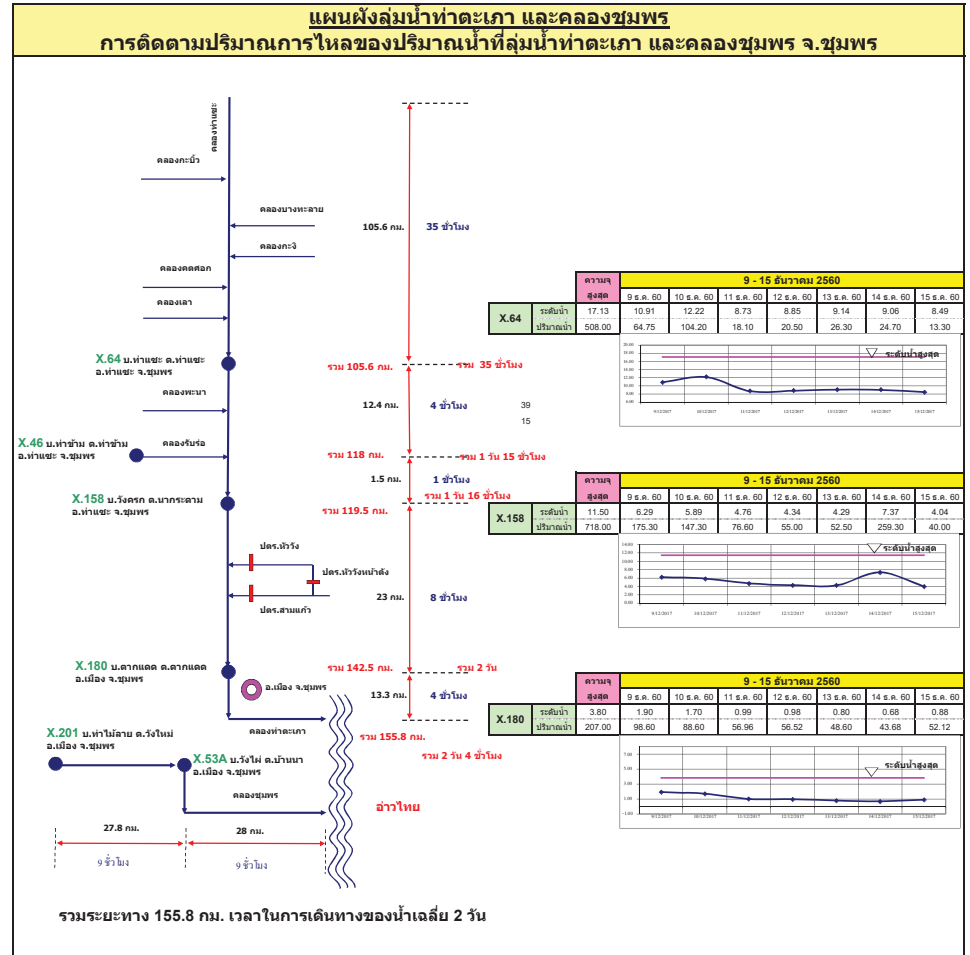
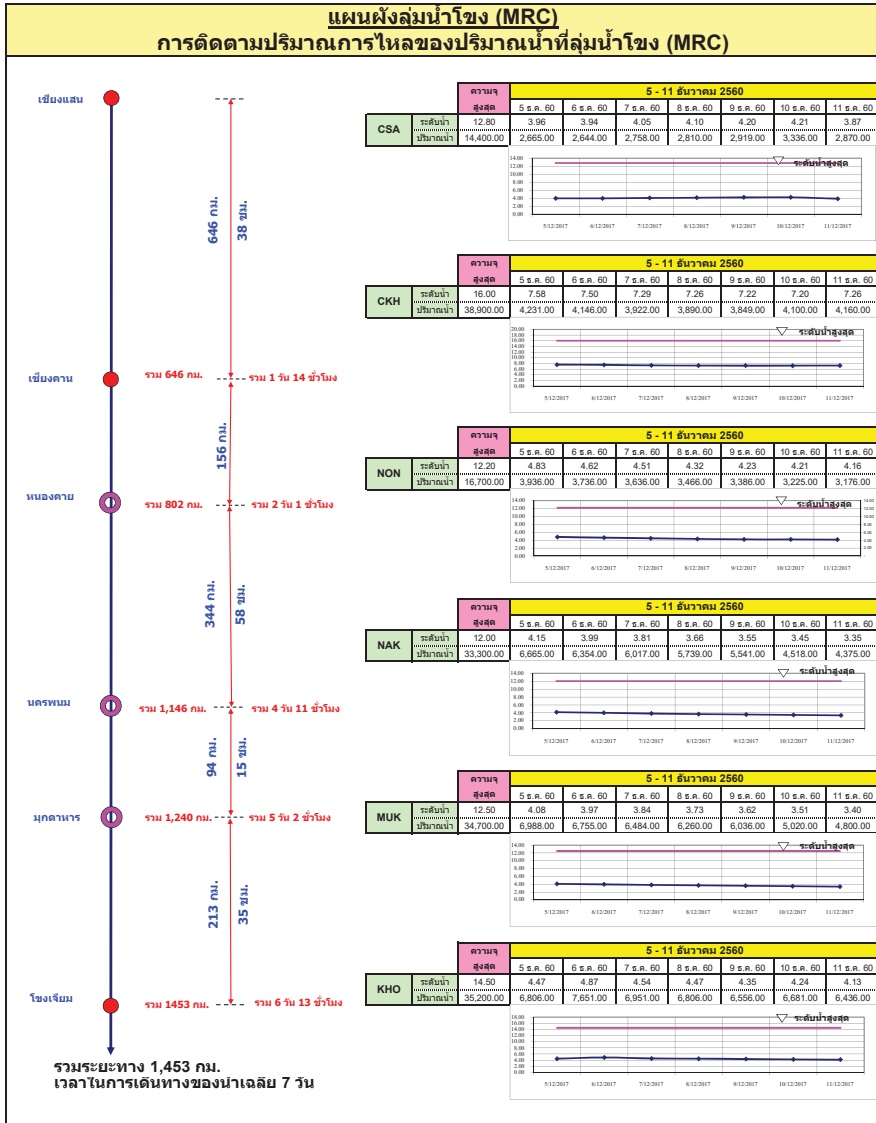
ลำดับของเขื่อนตามปริมาณน้ำใช้การได้

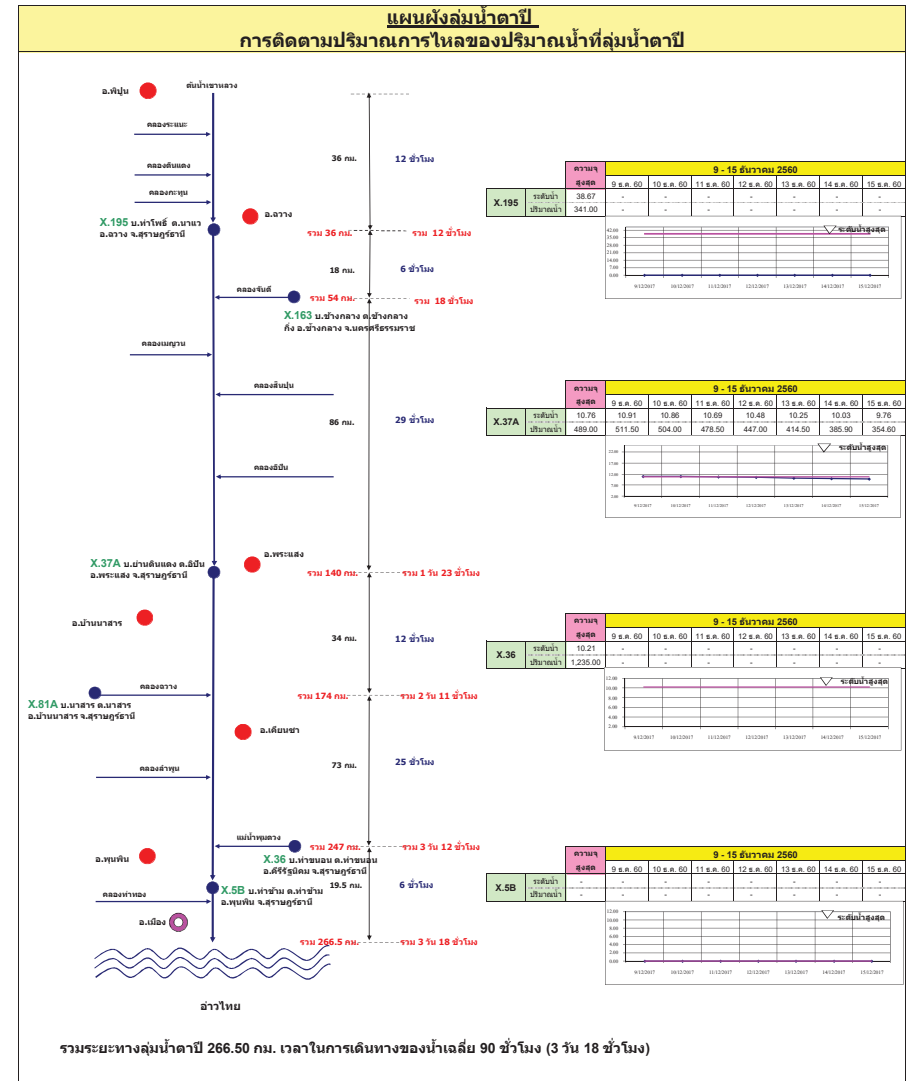
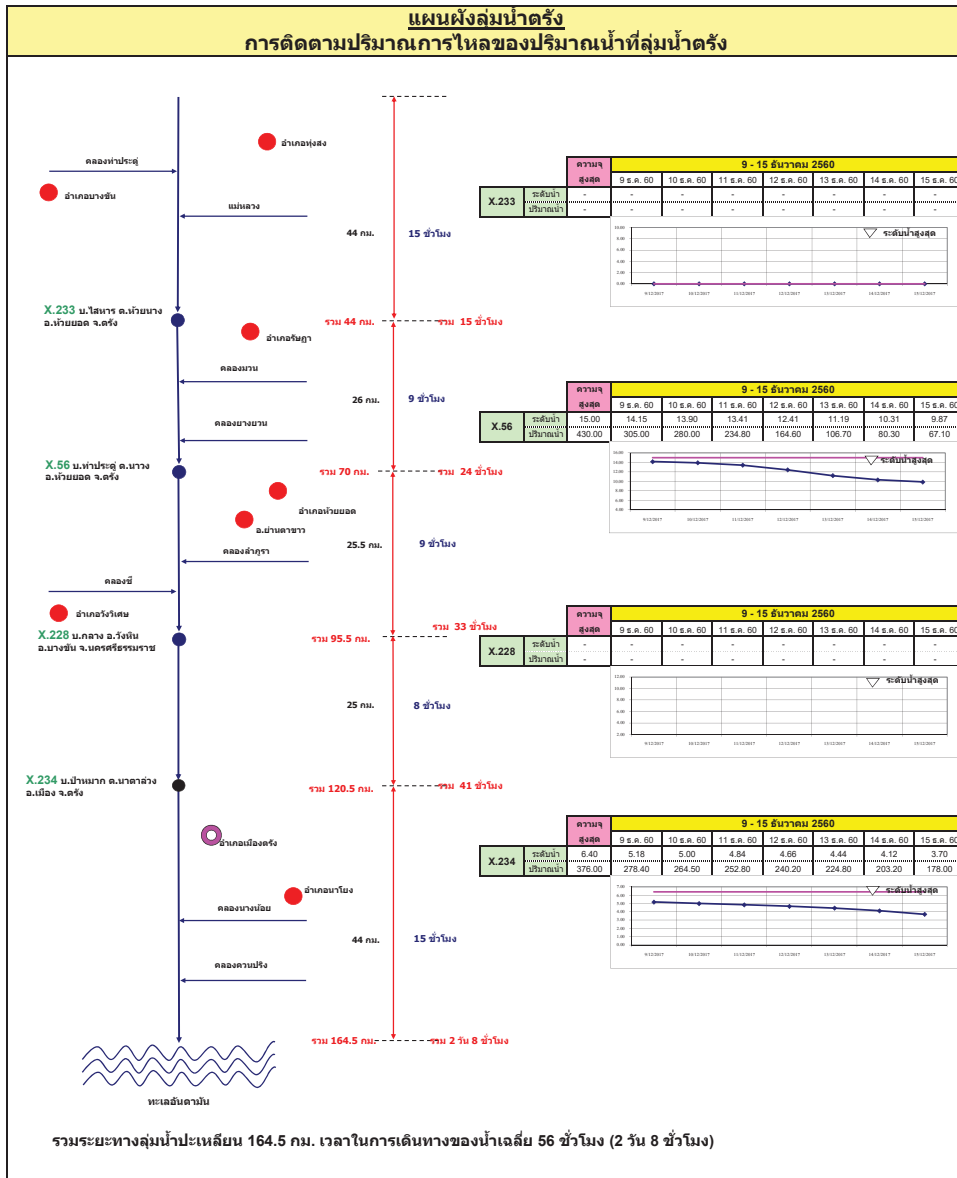
- ภูมิพล
- ศรีนครินทร์
- สิริกิติ์
- วชิราลงกรณ
- รัชชประภา
- ลำปาว
- ลุมสุรัตน์
- บางหลวง
- สิรินธร
- ป่าสัก

สถานการณ์น้ำในลำน้ำ









รายงานสถานการณ์น้ำ

รายลุ่มน้ำ





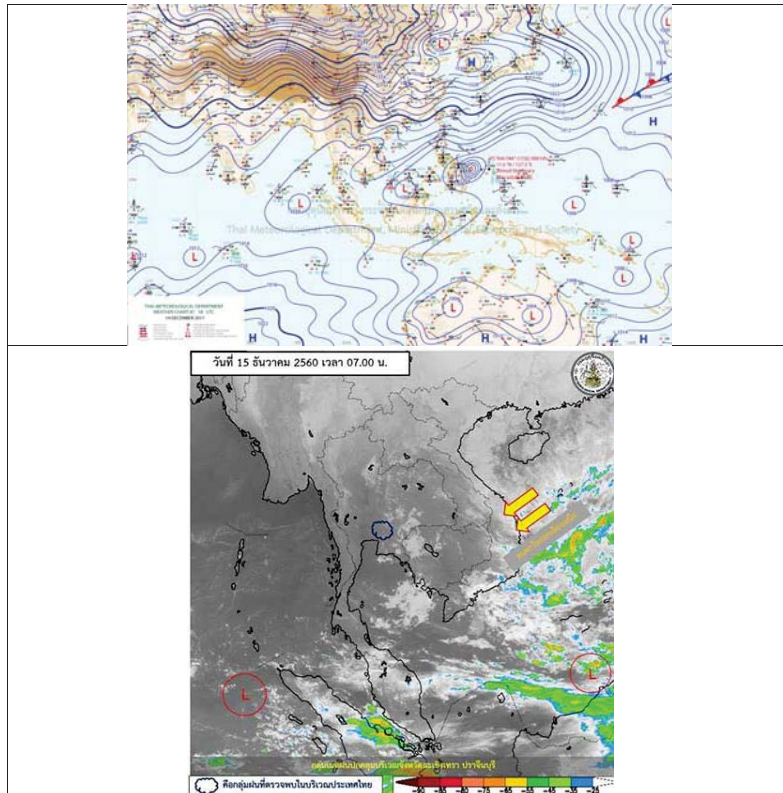
รายงานสถานการณ์น้ำและคาดการณ์น้ำในพื้นที่ ลุ่มน้ำโขง-ชี-มูล วันที่ 15 ธันวาคม 2560

1. พยากรณ์อากาศ

ตารางที่ 1 พยากรณ์อากาศ วันที่ 15 ธันวาคม 2560

ภาคตะวันออกเฉียงเหนือ	ในช่วงวันที่ 16-20 ธ.ค.อากาศเย็นถึงหนาว อุณหภูมิจะลดลง 4-6 องศาเซลเซียส กับมีลมแรง อุณหภูมิต่ำสุด 12-20 องศาเซลเซียส อุณหภูมิสูงสุด 26-32 องศาเซลเซียส บริเวณยอดภูมีอากาศหนาวถึงหนาวจัด อุณหภูมิต่ำสุด 6-12 องศาเซลเซียส ลมตะวันออกเฉียงเหนือ ความเร็ว 15-35 กม./ชม.
-----------------------	--

ที่มา : https://www.tmd.go.th/daily_forecast.php



รูปที่ 1 พยากรณ์อากาศ วันที่ 15 ธ.ค. 2560



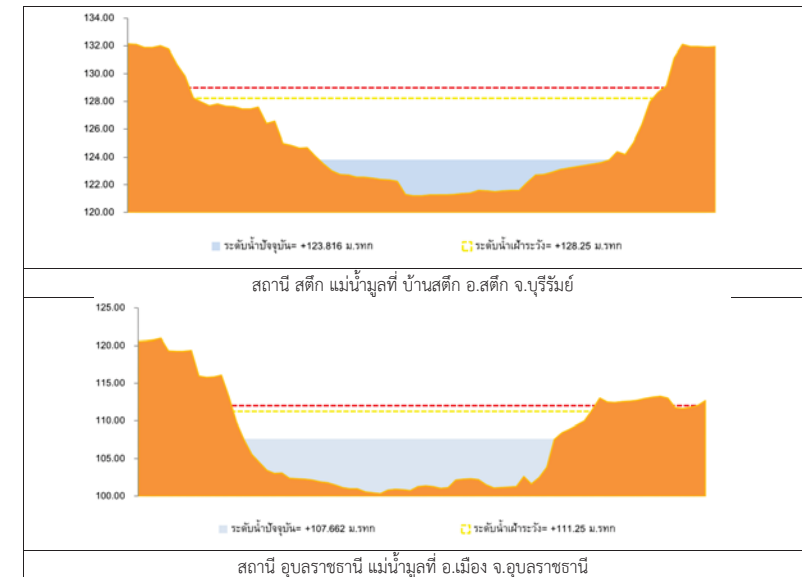
2. สรุประดับน้ำรายวัน

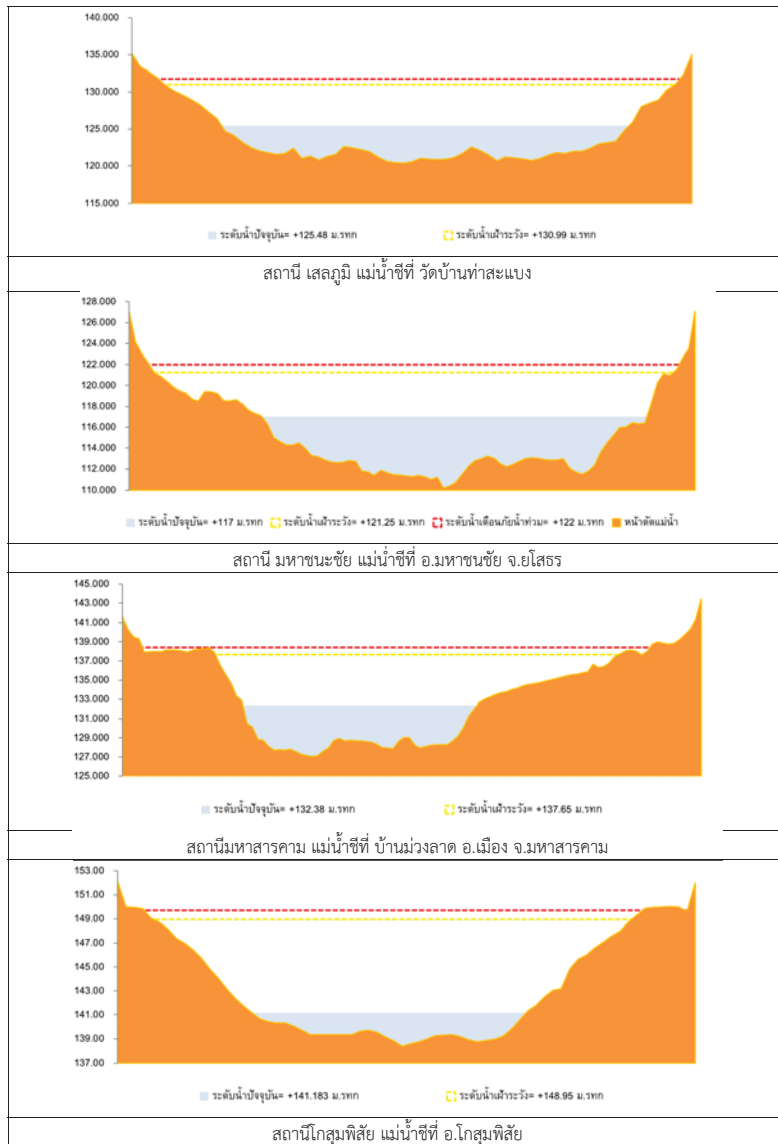
ตารางที่ 2 สรุปสถานการณ์น้ำของพื้นที่ลุ่มน้ำโขง ชี มูล ประจำวันที่ 15 ธ.ค. 60

ลำดับ	ลำน้ำ	ที่ตั้ง	เดือนกย (ม.รทก.)		ระดับน้ำตรวจวัด (ม.รทก.)								ระดับน้ำคาดการณ์ (ม.รทก.)			แนวโน้ม
			ค่า HI	ค่า HH#	9-ธ.ค.-60	10-ธ.ค.-60	11-ธ.ค.-60	12-ธ.ค.-60	13-ธ.ค.-60	14-ธ.ค.-60	15-ธ.ค.-60	16-ธ.ค.-60	17-ธ.ค.-60	18-ธ.ค.-60		
1	น้ำชี	บ้านม่วงลาด อ.เมือง จ.มหาสารคาม โกลีสถานี E.66A	137.65	138.40	132.77	132.77	132.45	132.43	132.41	132.23	132.38	132.38	132.58	132.55	ไม่แน่ชัด	
2	น้ำชี	กบโกนทะเลชัย โกลีสถานี E.20A	121.25	122.00	120.60	120.60	118.95	118.22	117.61	117.25	117.00	117.00	116.98	116.90	ไม่แน่ชัด	
3	น้ำชี	วัดบ้านท่ามะแวง โกลีสถานี E.18	130.99	131.74	126.73	126.73	126.07	125.74	125.77	125.69	125.48	125.48	125.47	125.41	ไม่แน่ชัด	
4	น้ำชี	อ.โกสุมพิสัย โกลีสถานี E.91	148.95	149.70	142.34	142.34	142.29	142.26	142.16	142.24	141.18	141.18	140.77	140.70	ไม่แน่ชัด	
5	น้ำมูล	บ้านสตึก อ.สตึก จ.บุรีรัมย์ โกลีสถานี M.6A	128.25	129.00	124.31	124.31	124.24	124.19	124.16	124.16	123.82	123.82	123.01	122.95	ไม่แน่ชัด	
6	น้ำมูล	อ.เมือง จ.อุบลราชธานี โกลีสถานี M.7	111.25	112.00	108.97	108.97	108.92	108.80	108.60	107.88	107.66	107.66	107.56	107.41	ไม่แน่ชัด	

หมายเหตุ - HI ระดับน้ำสูงสุดในพื้นที่พิจารณา
- HH# ระดับน้ำสูงอยู่ในเกณฑ์วิกฤติ

2.1 ระดับน้ำในลำน้ำ

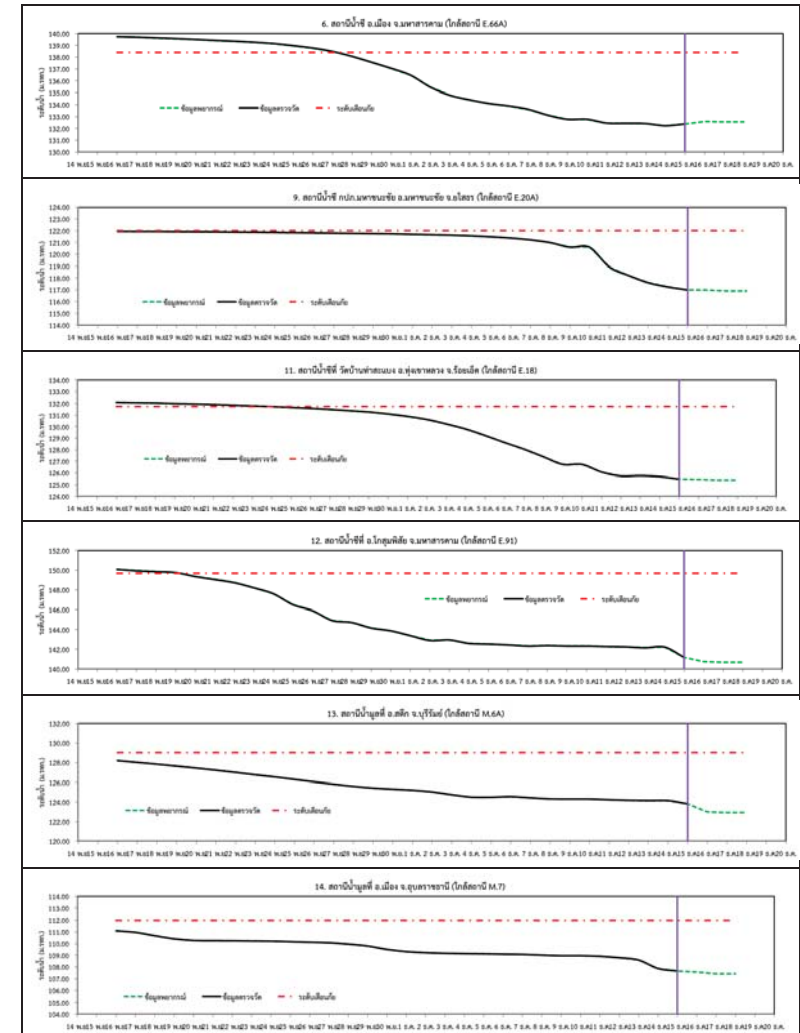




รูปที่ 2 กราฟระดับน้ำในลำน้ำ (ต่อ)



3. ผลการวิเคราะห์สถานการณ์น้ำ



รูปที่ 3 กราฟระดับน้ำย้อนหลัง 30 วัน และคำพยากรณ์



4. สรุปสถานการณ์
ระดับน้ำอยู่ในเกณฑ์ปกติ

รายงานสถานการณ์น้ำลุ่มน้ำบางปะกง-ปราจีนบุรี วันที่ 15 ธันวาคม 2560

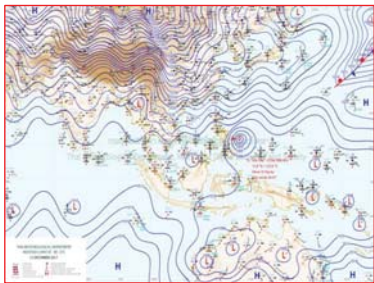
1) สภาพภูมิอากาศ (ที่มา: กรมอุตุนิยมวิทยา)

ลักษณะอากาศทั่วไป

พยากรณ์อากาศ 24 ชั่วโมงข้างหน้า ภาคเหนือ ภาคตะวันออกเฉียงเหนือ และภาคกลาง ยังคงมีอากาศเย็นกับมีหมอกในตอนเช้ากับมีฝนบางพื้นที่ สำหรับภาคใต้มีฝนน้อย และคลื่นลมบริเวณอ่าวไทยตอนล่างมีกำลังอ่อนลง

สภาพอากาศภาคตะวันออกเฉียงเหนือ

มีเมฆบางส่วนและมีฝนฟ้าคะนอง ร้อยละ 10 ของพื้นที่ อุณหภูมิต่ำสุด 23-26 องศาเซลเซียส อุณหภูมิสูงสุด 31-35 องศาเซลเซียส ลมตะวันออกเฉียงใต้ ความเร็ว 15-30 กม./ชม. ทะเลมีคลื่นสูงประมาณ 1 เมตร



แผนที่อากาศ วันที่ 15 ธ.ค. 60 เวลา 07.00 น.



ภาพถ่ายจากดาวเทียม วันที่ 15 ธ.ค. 2560 เวลา 07.00 น.

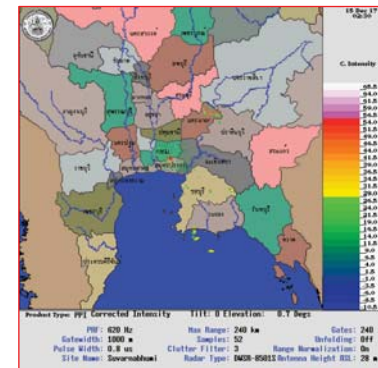
2) สถานการณ์ฝน

จากข้อมูลสถานการณ์ฝนในพื้นที่ลุ่มน้ำบางปะกง-ปราจีนบุรี ของวันที่ 15 ธันวาคม 2560 จากกรมทรัพยากรน้ำ กรมอุตุนิยมวิทยา และสถาบันสารสนเทศทรัพยากรน้ำและการเกษตร (องค์การมหาชน) พบว่ามีฝนตกเล็กน้อยในบางพื้นที่ โดยบริเวณจังหวัดนครนายก และปราจีนบุรี มีปริมาณฝน 0.8 – 1.1 มม.

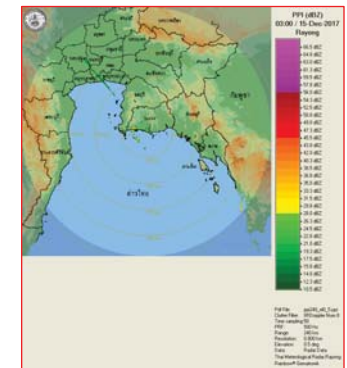
ข้อมูลสถานการณ์ฝนในพื้นที่ลุ่มน้ำบางปะกง-ปราจีนบุรี ณ วันที่ 15 ธันวาคม 2560
(ข้อมูลจากกรมอุตุนิยมวิทยา เวลา 07.00 น.)

ลำดับ	สถานี	ปริมาณฝน (มม.)
1	อ.เมือง จ.นครนายก	1.1
2	อ.บ้านนา จ.นครนายก	0.8
3	อ.เมือง จ.ปราจีนบุรี	“ฝ”

หมายเหตุ “ฝ” คือ ฝนวัดปริมาณไม่ได้ (ต่ำกว่า 0.1 มิลลิเมตร)

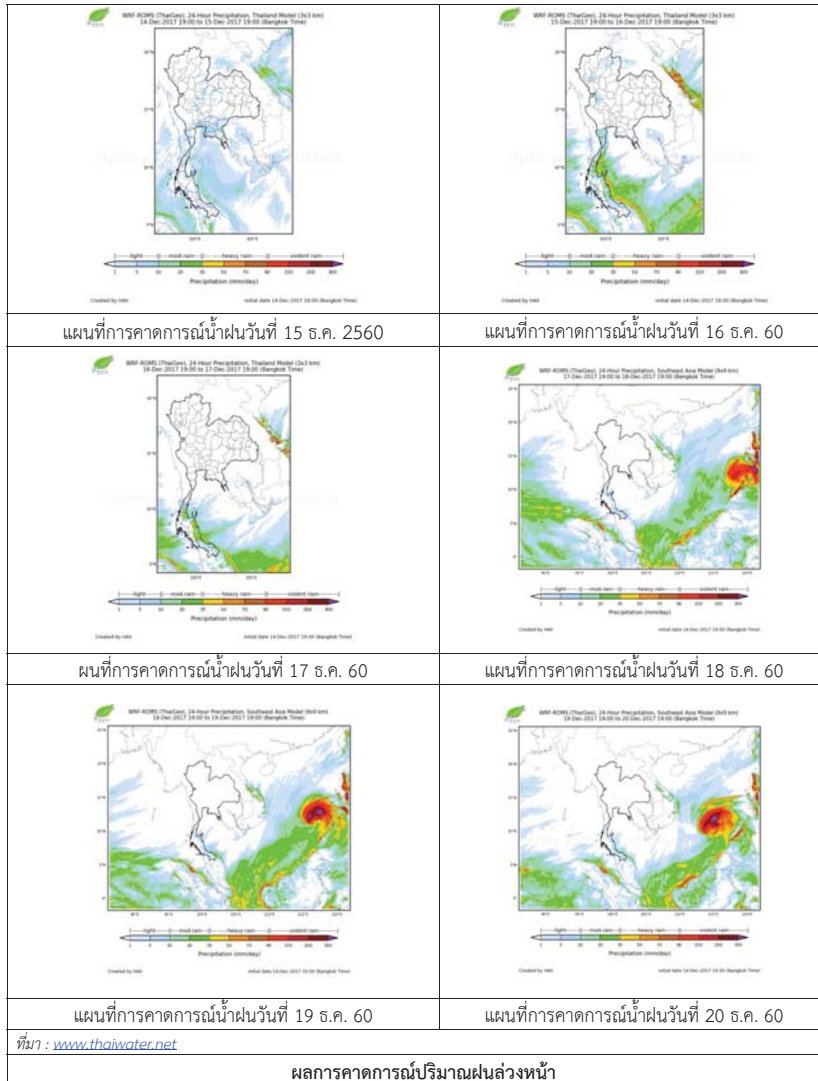


ภาพเรดาร์ตรวจอากาศ “สถานีสุวรรณภูมิ”
ณ วันที่ 15 ธันวาคม 2560 เวลา 09.30 น.
(ที่มา : กรมอุตุนิยมวิทยา)



ภาพเรดาร์ตรวจอากาศ “สถานีระยอง”
ณ วันที่ 15 ธันวาคม 2560 เวลา 10.00 น.
(ที่มา : กรมอุตุนิยมวิทยา)

สถานการณ์น้ำฝน



3) ข้อมูลปริมาณน้ำในลำน้ำ

สถานการณ์น้ำท่า (11 – 15 ธ.ค. 2560 ที่มา: กรมชลประทาน เวลา 06.00 น.)

สถานี	อำเภอ	จังหวัด	ลุ่มน้ำ	ระดับน้ำ (ม.)	จันทร์	อังคาร	พุธ	พฤหัสบดี	ศุกร์	แนวโน้ม (เพิ่ม/ลด)
				ปริมาณน้ำ (ลบ.ม./วิ.)	11 ธ.ค.	12 ธ.ค.	13 ธ.ค.	14 ธ.ค.	15 ธ.ค.	
Kgt.19A	เกาะจันทร์	ชลบุรี	บางปะกง	4.8	2.00	1.95	1.92	2.04	2.01	ลดลง
Kgt.30	เทศบาลเมือง	ฉะเชิงเทรา	บางปะกง	1.70	1.06	1.49	2.10	2.45	2.80	เพิ่มขึ้น
				น้ำหนุ่น	*	*	*	*	*	
Ny.1B	เมือง	นครนายก	บางปะกง	8.81	3.98	4.32	4.40	3.92	4.18	เพิ่มขึ้น
				206	8.40	18.60	21.00	6.60	14.40	
Ny.3	บ้านนา	นครนายก	บางปะกง	6.26	1.46	1.59	1.59	1.55	1.55	ทรงตัว
				67.20	*	*	*	*	*	
Ny.4	เมือง	ปราจีนบุรี	บางปะกง	3.34	0.41	0.41	0.41	0.41	0.41	ทรงตัว
				185	1.10	1.10	1.10	1.10	1.10	
Ny.7	เมือง	นครนายก	บางปะกง	5.38	0.31	3.54	3.47	3.10	3.68	เพิ่มขึ้น
				*	*	*	*	*	*	
Kgt.1	เมือง	ปราจีนบุรี	ปราจีนบุรี	4.13	0.38	0.25	0.33	0.11	0.05	ลดลง
				774.00	*	*	*	*	*	
Kgt.3	กบินทร์บุรี	ปราจีนบุรี	ปราจีนบุรี	10.20	0.92	0.91	0.90	0.85	1.00	เพิ่มขึ้น
				648.00	21.34	21.07	20.80	19.45	23.50	
Kgt.6	ศรีมหาโพธิ์	ปราจีนบุรี	ปราจีนบุรี	7.10	0.88	0.75	0.76	0.63	0.67	เพิ่มขึ้น
				-	*	*	*	*	*	
Kgt.9	เขาดงระจักษ์	สระแก้ว	ปราจีนบุรี	10.00	3.70	3.69	3.63	3.72	3.74	เพิ่มขึ้น
				444.00	*	*	*	*	*	
Kgt.10	เมือง	สระแก้ว	ปราจีนบุรี	11.00	5.67	5.67	5.63	5.66	5.70	เพิ่มขึ้น
				300.00	*	*	*	*	*	
Kgt.13A	กบินทร์บุรี	ปราจีนบุรี	ปราจีนบุรี	16.17	6.59	6.70	6.65	6.57	6.50	ลดลง
				417.20	7.90	9.50	8.75	7.70	7.00	
Kgt.14	นาดี	ปราจีนบุรี	ปราจีนบุรี	7.06	0.82	0.81	0.80	0.80	0.80	ทรงตัว
				313.00	*	0.21	0.20	*	*	

หมายเหตุ * ไม่ได้รับข้อมูล, แนวโน้มเปรียบเทียบค่าเมื่อวานกับวันนี้

ข้อมูลระดับน้ำจากระบบตรวจวัดสภาพทางไกลอัตโนมัติลุ่มน้ำบางปะกง-ปราจีนบุรี กรมทรัพยากรน้ำ

ข้อมูลระดับน้ำ (13- 15 ธ.ค. 2560 ที่มา: กรมทรัพยากรน้ำ เวลา 07.00 น.)

สถานี	ตำบล	อำเภอ	จังหวัด	ลุ่มน้ำ	ระดับ ตลิ่ง (ต่ำสุด)	พุธ	พฤหัสบดี	ศุกร์	แนวโน้ม (เพิ่ม/ ลด)
						13 ธ.ค.	14 ธ.ค.	15 ธ.ค.	
บ้านทุ่งยายชี	ท่าตะเกียบ	ท่าตะเกียบ	ฉะเชิงเทรา	บางปะกง	5.80	1.36	0.79	0.79	ทรงตัว
บ้านป่าชะ	ป่าชะ	บ้านนา	นครนายก	บางปะกง	5.50	0.96	0.93	0.93	ทรงตัว
บ้านโคกอุดม	หนองठी	กบินทร์บุรี	ปราจีนบุรี	ปราจีนบุรี	5.50	1.40	1.54	1.49	ลดลง
บ้านแก่งไทร	หนองบอน	เมืองสระแก้ว	สระแก้ว	ปราจีนบุรี	7.00	0.79	0.79	0.79	ทรงตัว

4) สรุป

- สถานการณ์น้ำในลุ่มน้ำบางปะกงอยู่ในภาวะปกติ (ระดับน้ำต่ำกว่าระดับตลิ่งต่ำสุด) และระดับน้ำในลำน้ำส่วนใหญ่มีแนวโน้มทรงตัว

- สถานการณ์น้ำในลุ่มน้ำปราจีนบุรีอยู่ในภาวะปกติ (ระดับน้ำต่ำกว่าระดับตลิ่งต่ำสุด) และระดับน้ำในลำน้ำส่วนใหญ่มีแนวโน้มเพิ่มขึ้น

รายงานสถานการณ์น้ำลุ่มน้ำทะเลสาบสงขลา วันที่ 15 ธันวาคม 2560

1) สภาพภูมิอากาศ

ลักษณะอากาศทั่วไป (ที่มา: กรมอุตุนิยมวิทยา)

พยากรณ์อากาศ 24 ชั่วโมงข้างหน้า ภาคเหนือ ภาคตะวันออกเฉียงเหนือ และภาคกลาง ยังคงมีอากาศเย็นกับมีหมอกในตอนเช้ากับมีฝนบางพื้นที่ สำหรับภาคใต้มีฝนน้อย และคลื่นลมบริเวณอ่าวไทยตอนล่างมีกำลังอ่อนลง

สภาพอากาศภาคใต้ฝั่งตะวันออก มีเมฆบางส่วน กับมีฝนฟ้าคะนอง ร้อยละ 10 ของพื้นที่ ส่วนมากบริเวณจังหวัดปัตตานี ยะลา และนราธิวาส อุณหภูมิต่ำสุด 20-24 องศาเซลเซียส อุณหภูมิสูงสุด 31-33 องศาเซลเซียส ผลคาดการณ์ปริมาณน้ำฝนล่วงหน้า 1-7 วัน ในช่วงวันที่ 14-15 ธ.ค. ฝนฟ้าคะนองร้อยละ 10 ของพื้นที่ ส่วนมากตอนล่างของภาค ส่วนในช่วงวันที่ 16-20 ธ.ค. มีฝนฟ้าคะนองร้อยละ 30-40 ของพื้นที่ กับมีฝนตกหนักบางแห่ง ส่วนมากตอนล่างของภาค



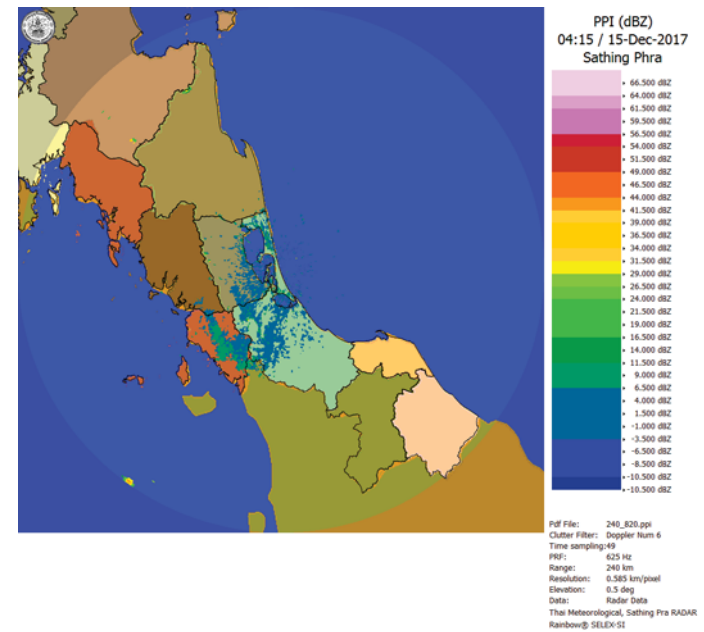
แผนที่อากาศ วันที่ 15 ธ.ค. 2560 เวลา 07.00 น.



ภาพถ่ายจากดาวเทียม วันที่ 15 ธ.ค. 2560

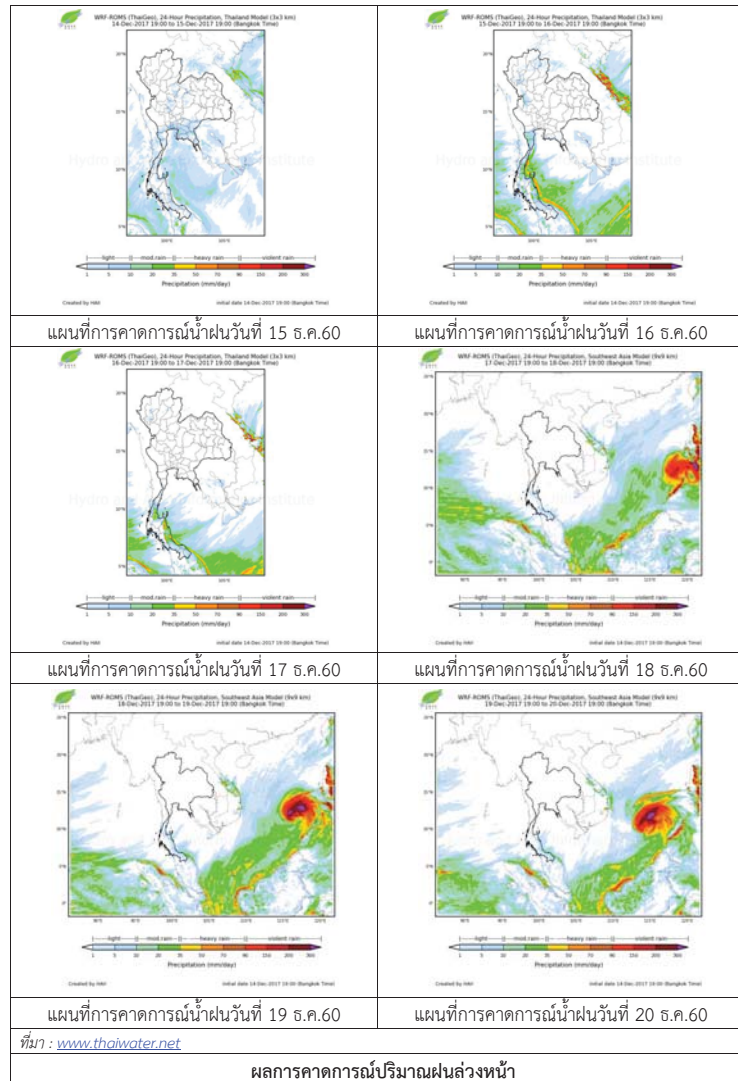
2) สถานการณ์ฝน

จากข้อมูลสถานการณ์ฝนในพื้นที่ลุ่มน้ำทะเลสาบสงขลาของวันที่ 15 ธันวาคม 2560 จากกรมทรัพยากรน้ำ กรมอุตุนิยมวิทยา กรมชลประทาน และสถาบันสารสนเทศทรัพยากรน้ำและการเกษตร (องค์การมหาชน) พบว่า ไม่มีฝนตกในพื้นที่



ภาพเรดาร์ตรวจอากาศ “สathingพระ” ณ วันที่ 15 ธันวาคม 2560 (ที่มา : กรมอุตุนิยมวิทยา)

สถานการณ์น้ำฝน



3) ข้อมูลปริมาณน้ำในลำน้ำ

ลุ่มน้ำทะเลสาบสงขลา ปัจจุบันยังคงมีสถานการณ์น้ำท่วมขังบางพื้นที่ใน 2 จังหวัดคือ พัทลุงและสงขลา สถานการณ์น้ำในลำน้ำมีแนวโน้มลดลง

สถานการณ์น้ำท่า (11 – 15 ธ.ค. 2560 ที่มา : กรมชลประทาน)

สถานี	แม่น้ำ	อำเภอ	จังหวัด	ระดับน้ำ-ม.	จันทร์	อังคาร	พุธ	พฤหัสบดี	ศุกร์
				ปริมาณน้ำ-ลบ.ม./วิ. (ระดับเดือนกษ)	11 ธ.ค.	12 ธ.ค.	13 ธ.ค.	14 ธ.ค.	15 ธ.ค.
X.170	คลองลำ	ศรีนครินทร์	พัทลุง	25.20	21.21	21.08	20.98	20.90	20.82
				580.00	36.40	31.20	27.30	24.50	21.70
X.265	คลองน่วย	เมือง	พัทลุง	8.00	6.63	6.61	6.59	6.57	6.56
				7.00	*	*	*	*	*
X.174	คลองห้วย	หาดใหญ่	สงขลา	8.88	4.67	4.61	4.55	4.52	4.49
				388.00	1.62	1.26	0.95	0.80	0.65
X.173A	คลองอู่ตะเภา	สะเดา	สงขลา	15.90	13.6	13.23	12.89	12.61	12.34
				258.00	68.00	57.75	49.67	43.23	37.80
X.90	คลองอู่ตะเภา	คลองหอยโข่ง	สงขลา	8.00	3.69	3.40	3.42	3.12	3.10
				580.00	66.50	52.00	53.00	40.80	40.00
X.44	คลองอู่ตะเภา	หาดใหญ่	สงขลา	7.40	1.14	1.03	1.08	0.94	0.92
				582.00	28.20	24.90	26.40	22.20	21.60

หมายเหตุ * หมายถึง ไม่มีข้อมูล

ข้อมูลระดับน้ำจากระบบตรวจวัดสภาพทางไกลอัตโนมัติลุ่มน้ำทะเลสาบสงขลา กรมทรัพยากรน้ำประจำวันที่ 15 ธันวาคม 2560

ข้อมูลระดับน้ำ (13 - 15 ธ.ค. 2560 ที่มา : กรมทรัพยากรน้ำ)

สถานี	ตำบล	อำเภอ	จังหวัด	ระดับน้ำ วิกฤติ-ม.รทก.	พุธ	พฤหัสบดี	ศุกร์	แนวโน้ม (เพิ่ม/ลด)
					13 ธ.ค.	14 ธ.ค.	15 ธ.ค.	
คลองอู่ตะเภาตอนบน	พังงา	สะเดา	สงขลา	18.60	13.98	13.80	13.56	ลดลง
คลองอู่ตะเภาตอนล่าง	หาดใหญ่	หาดใหญ่	สงขลา	7.24	1.14	1.01	0.96	ลดลง
คลองรัตภูมิ	กำแพงเพชร	รัตภูมิ	สงขลา	21.38	14.16	14.11	13.99	ลดลง
คลองตะโหมด(ท่าเขียด)	แม่ขรี	ตะโหมด	พัทลุง	26.52	22.71	22.63	22.49	ลดลง
คลองนาท่อม	ร่มเมือง	เมือง	พัทลุง	27.00	20.95	20.89	20.78	ลดลง
คลองท่าแนะ	เขาย่า	ศรีบรรพต	พัทลุง	36.53	34.14	34.15	34.12	ลดลง
ลำปำ	ลำปำ	เมือง	พัทลุง	0.74	0.66	0.55	0.44	ลดลง

ปริมาณน้ำในลำน้ำของคลองต่างๆ ในพื้นที่ลุ่มน้ำทะเลสาบสงขลา วันที่ 15 ธันวาคม 2560

สถานีคลองอยู่ตะเภาดอนล่าง - ต.หาดใหญ่ อ.หาดใหญ่ จ.สงขลา
(ลุ่มน้ำทะเลสาบสงขลา)



สถานีคลองตะโหมด(ท่าเขียด) - ต.แม่ขี อ.ตะโหมด จ.พัทลุง
(ลุ่มน้ำทะเลสาบสงขลา)



สถานีลำป่า - ต.ลำป่า อ.เมือง จ.พัทลุง
(ลุ่มน้ำทะเลสาบสงขลา)



4) สรุป

สถานการณ์น้ำในลุ่มน้ำทะเลสาบสงขลาประจำวันที่ 15 ธันวาคม 2560 ปัจจุบันยังคงมีสถานการณ์อุทกภัยในพื้นที่ 2 จังหวัด ประกอบด้วย จังหวัดพัทลุงและสงขลา โดยจังหวัดพัทลุงยังคงมีสถานการณ์ 5 อำเภอ (อำเภอเมือง ควนขนุน ปากพะยูน เขาชัยสน และบางแก้ว) จังหวัดสงขลายังคงมีสถานการณ์ 3 อำเภอ (อำเภอสตงพระ กระแสสินธุ์ และระโนด) สถานการณ์น้ำในลำน้ำมีแนวโน้มลดลง

รายงานระดับน้ำจากกล้อง CCTV



รายงานระดับน้ำจากกล้อง CCTV
ณ. วันที่ 8 ธันวาคม พ.ศ. 2560



สรุปสถานการณ์น้ำในลำน้ำสายหลัก

สะพานพระแม่ย่า - อ.เมือง จ.สุโขทัย (ลุ่มน้ำยม) สถานการณ์น้ำปกติ
 สะพานนครน่านพัฒนา อ.เมือง จ.น่าน (ลุ่มน่าน) สถานการณ์น้ำปกติ
 เทศบาล ต.นาแก - อ.นาแก จ.นครพนม (ห้วยน้ำก่ำ/โขงอีสาน) สถานการณ์น้ำปกติ
 บ้านเหล่านกชุม - อ.เมือง จ.ขอนแก่น (ลุ่มน้ำชี) สถานการณ์น้ำปกติ
 สตีก - อ.สตีก จ.บุรีรัมย์ (ลุ่มน้ำมูล) สถานการณ์น้ำปกติ
 เสนา อ.เสนา จ.พระนครศรีอยุธยา (ลุ่มน้ำเจ้าพระยา) สถานการณ์น้ำปกติ
 วัดพระรูป - อ.เมือง จ.สุพรรณบุรี (ลุ่มน้ำท่าจีน) สถานการณ์น้ำปกติ
 เทศบาลเมืองเพชรบุรี - อ.เมือง จ.เพชรบุรี (ลุ่มน้ำเพชรบุรี) สถานการณ์น้ำปกติ
 สถานีอุตตะภาคกลาง - อ.หาดใหญ่ จ.สงขลา (ลุ่มน้ำทะเลสาบสงขลา) สถานการณ์น้ำปกติ

สะพานพระแม่ย่า - อ.เมือง จ.สุโขทัย (ลุ่มน้ำยม)



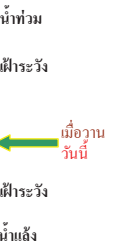
ระดับน้ำปัจจุบัน	46.05 ม.รทก.
ระดับตลิ่งต่ำสุด	48.59 ม.รทก.
ระดับท้องน้ำ	41.13 ม.รทก.

สะพานบ้านโพทะเล - อ.โพทะเล จ.พิจิตร (ลุ่มน้ำยม)



ระดับน้ำปัจจุบัน	26.35 ม.รทก.
ระดับตลิ่งต่ำสุด	31.63 ม.รทก.
ระดับท้องน้ำ	20.59 ม.รทก.

สะพานนครน่านพัฒนา อ.เมือง จ.น่าน (ลุ่มน่าน)



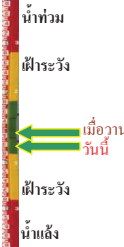
ระดับน้ำปัจจุบัน	192.40 ม.รทก.
ระดับตลิ่งต่ำสุด	197.73 ม.รทก.
ระดับท้องน้ำ	190.94 ม.รทก.

สถานีห้วยหลวง - อ.เมือง จ.อุดรธานี (ลุ่มน้ำโขง)



ระดับน้ำปัจจุบันต่ำกว่าสถาพ	
ระดับตลิ่งต่ำสุด	169.93 ม.รทก.
ระดับท้องน้ำ	166.69 ม.รทก.

สถานีแม่ไม้เลย - อ.เมือง จ.เลย (ลุ่มน้ำโขง)



ระดับน้ำปัจจุบัน	230.30 ม.รทก.
ระดับตลิ่งต่ำสุด	- ม.รทก.
ระดับท้องน้ำ	- ม.รทก.

สถานีหัวฝาย - อ.แม่สาย จ.เชียงราย (แม่สาย/โขง)



ระดับน้ำปัจจุบันต่ำกว่าสถาพ	
ระดับตลิ่งต่ำสุด	- ม.รทก.
ระดับท้องน้ำ	394.87 ม.รทก.

สง.ส่วนอุทกหนองคาย - อ.เมือง จ.หนองคาย (ลุ่มน้ำโขง)



ระดับน้ำปัจจุบันต่ำกว่าสถาพ	
ระดับตลิ่งต่ำสุด	166.65 ม.รทก.
ระดับท้องน้ำ	149.20 ม.รทก.

วัดทุ่งธาตุ - อ.โพนพิสัย จ.หนองคาย (ห้วยหลวง/โขงอีสาน)



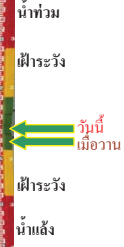
ระดับน้ำปัจจุบัน	152.00 ม.รทก.
ระดับตลิ่งต่ำสุด	159.43 ม.รทก.
ระดับท้องน้ำ	147.95 ม.รทก.

บ้านศาลปากน้ำ - อ.ท่าอุเทน จ.นครพนม (แม่น้ำสงคราม/ลุ่มน้ำโขงอีสาน)



ระดับน้ำปัจจุบันต่ำกว่าสถาพ	
ระดับตลิ่งต่ำสุด	142.11 ม.รทก.
ระดับท้องน้ำ	131.25 ม.รทก.

เทศบาล ต.นาแก - อ.นาแก จ.นครพนม (ห้วยน้ำก่ำ/โขงอีสาน)

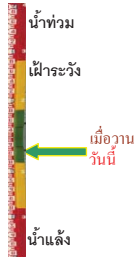


ระดับน้ำปัจจุบัน	143.03 ม.รทก.
ระดับตลิ่งต่ำสุด	144.35 ม.รทก.
ระดับท้องน้ำ	138.09 ม.รทก.

ร.ร.เทศบาล 4 - อ.เมือง จ.นครราชสีมา
(ลำตะคอง/มูล)



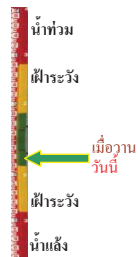
ระดับน้ำปัจจุบันต่ำกว่าตลิ่ง
ระดับตลิ่งต่ำสุด 178.00 ม.รทก.
ระดับท้องน้ำ - ม.รทก.



สตึก - อ.สตึก จ.บุรีรัมย์
(ลุ่มน้ำมูล)



ระดับน้ำปัจจุบันต่ำกว่าตลิ่ง
ระดับตลิ่งต่ำสุด 128.76 ม.รทก.
ระดับท้องน้ำ 121.50 ม.รทก.



เชิงสะพานสิงห์บุรี - อ.เมือง จ.สิงห์บุรี
(ลุ่มน้ำเจ้าพระยา)



ระดับน้ำปัจจุบัน 3.20 ม.รทก.
ระดับตลิ่งต่ำสุด 11.50 ม.รทก.
ระดับท้องน้ำ -2.14 ม.รทก.



บ้านยางมณี - อ.โพธิ์ทอง จ.อ่างทอง
(ลุ่มน้ำเจ้าพระยา)



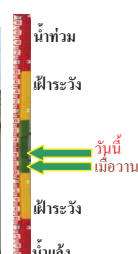
ระดับน้ำปัจจุบัน 4.21 ม.รทก.
ระดับตลิ่งต่ำสุด - ม.รทก.
ระดับท้องน้ำ - ม.รทก.



บ้านป้อม - อ.พระนครศรีอยุธยา
จ.พระนครศรีอยุธยา (ลุ่มน้ำเจ้าพระยา)



ระดับน้ำปัจจุบัน 1.80 ม.รทก.
ระดับตลิ่งต่ำสุด - ม.รทก.
ระดับท้องน้ำ - ม.รทก.



เสนา - อ.เสนา จ.พระนครศรีอยุธยา
(ลุ่มน้ำเจ้าพระยา)



ระดับน้ำปัจจุบัน 1.70 ม.รทก.
ระดับตลิ่งต่ำสุด - ม.รทก.
ระดับท้องน้ำ - ม.รทก.



สะพานปรีดีฯ - อ.เมือง จ.พระนครศรีอยุธยา
(ลุ่มน้ำเจ้าพระยา)



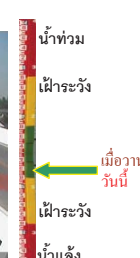
ระดับน้ำปัจจุบัน 0.00 ม.รทก.
ระดับตลิ่งต่ำสุด - ม.รทก.
ระดับท้องน้ำ - ม.รทก.



สะพานบุญรัตนประชาคุณวัฒน์ - อ.สามพราน
จ.นครปฐม (ลุ่มน้ำท่าจีน)



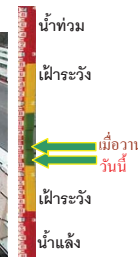
ระดับน้ำปัจจุบัน 1.28 ม.รทก.
ระดับตลิ่งต่ำสุด 1.46 ม.รทก.
ระดับท้องน้ำ -7.22 ม.รทก.



สะพานวัดพระรูป อ.เมือง จ.สุพรรณบุรี
(ลุ่มน้ำท่าจีน)



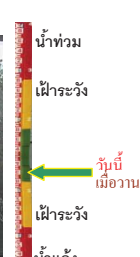
ระดับน้ำปัจจุบัน 2.75 ม.รทก.
ระดับตลิ่งต่ำสุด 3.32 ม.รทก.
ระดับท้องน้ำ -0.56 ม.รทก.



สะพานข้ามแม่น้ำท่าจีน ทางหลวง3365
อ.สามชุก จ.สุพรรณบุรี (ลุ่มน้ำท่าจีน)



ระดับน้ำปัจจุบัน 4.86 ม.รทก.
ระดับตลิ่งต่ำสุด 5.70 ม.รทก.
ระดับท้องน้ำ 0.46 ม.รทก.



สะพานสามงาม-ท่าโบสถ์ อ.หันคา
จ.ชัยนาท (ลุ่มน้ำท่าจีน)



ระดับน้ำปัจจุบัน 11.82 ม.รทก.
ระดับตลิ่งต่ำสุด 13.14 ม.รทก.
ระดับท้องน้ำ 10.08 ม.รทก.




ร.ร.อนุบาลบางสะพาน - อ.บางสะพาน จ.ประจวบคีรีขันธ์
(คลองบางสะพาน/ชายฝั่งทะเลตะวันตก)



ระดับน้ำปัจจุบัน 1.15 ม.รทก.
ระดับตลิ่งต่ำสุด 4.16 ม.รทก.
ระดับท้องน้ำ -0.14 ม.รทก.




สกจ.สุราษฎร์ธานี - อ.เมือง จ.สุราษฎร์ธานี
(ลุ่มน้ำตาปี)




ระดับน้ำปัจจุบันอยู่ต่ำกว่าสถาพ
ระดับตลิ่งต่ำสุด 2.60 ม.รทก.
ระดับท้องน้ำ -8.58 ม.รทก.

สถานีอุตะเถาตอนล่าง - อ.หาดใหญ่ จ.สงขลา
(ลุ่มน้ำทะเลสาบสงขลา)




ระดับน้ำปัจจุบัน 2.40 ม.รทก.
ระดับตลิ่งต่ำสุด 8.93 ม.รทก.
ระดับท้องน้ำ -1.93 ม.รทก.

สถานีคลองตะโหมด - อ.ตะโหมด จ.พัทลุง
(ลุ่มน้ำทะเลสาบสงขลา)



ระดับน้ำปัจจุบัน 23.80 ม.รทก.
ระดับตลิ่งต่ำสุด 27.94 ม.รทก.
ระดับท้องน้ำ 20.52 ม.รทก.

สถานีลำปำ - อ.เมือง จ.พัทลุง
(ลุ่มน้ำทะเลสาบสงขลา)



ระดับน้ำปัจจุบัน 1.20 ม.รทก.
ระดับตลิ่งต่ำสุด 1.15 ม.รทก.
ระดับท้องน้ำ -2.86 ม.รทก.

<http://mekhala.dwr.go.th>

จังหวัด	สถานที่ตั้งกล้อง	แม่น้ำ/ลุ่มน้ำ	วิกฤติ	วิกฤติ	ระดับน้ำ (ม.รทก.)			สถานการณ์
			น้ำแล้ง	น้ำท่วม	พ.ศ.2560			
			ระดับน้อยกว่า	ระดับมากกว่า	6 ธ.ค.	7 ธ.ค.	8 ธ.ค.	
จ.สุโขทัย	สะพานพระเมเย์ อ.เมือง	ยม	42.48	48.59	46.20	46.05	46.05	น้ำปกติ
จ.พิจิตร	สะพานโพทะเล อ.โพทะเล	ยม	22.58	30.63	26.65	26.35	26.35	น้ำปกติ
จ.น่าน	สะพานครน่านพัฒนา อ.เมือง	น่าน	192.17	197.73	192.40	192.40	192.40	น้ำปกติ
จ.อุดรธานี	สถานีห้วยหลวง อ.เมือง	โขง	-	-	N/A	N/A	N/A	น้ำปกติ
จ.เลย	สถานีแม่น้ำเลย อ.เมือง	โขง	-	-	230.50	230.70	230.30	น้ำปกติ
จ.เชียงราย	สถานีห้วยฝาย อ.แม่สาย	แม่สาย/โขง	395.79	396.50	N/A	N/A	N/A	น้ำปกติ
จ.หนองคาย	สง.ส่วนอุทกหนองคาย อ.เมือง	โขง	157.85	166.70	N/A	N/A	N/A	น้ำปกติ
จ.หนองคาย	วัดทุ่งธาตุ อ.โพนพิสัย	ห้วยหลวง/โขงอีสาน	150.50	159.43	N/A	N/A	N/A	น้ำปกติ
จ.นครพนม	บ้านตาลปากน้ำ อ.ท่าอุเทน	น้ำสงคราม/โขงอีสาน	133.42	141.02	N/A	N/A	N/A	น้ำปกติ
จ.นครพนม	เทศบาล ต.นาแก อ.นาแก	ห้วยน้ำท่า/โขงอีสาน	139.05	142.42	142.98	142.93	143.03	น้ำปกติ
จ.นครราชสีมา	ร.ร.เทศบาล 4 อ.เมือง	ลำตะคอง/มูล	174.60	178.00	N/A	N/A	N/A	น้ำปกติ
จ.บุรีรัมย์	สตึก อ.สตึก	มูล	123.13	128.76	N/A	N/A	N/A	น้ำปกติ
จ.สิงห์บุรี	เชิงสะพานสิงห์บุรี อ.เมือง	เจ้าพระยา	3.45	11.50	3.30	3.20	3.20	น้ำปกติ
จ.อ่างทอง	บ้านยางมณี อ.โพธิ์ทอง	เจ้าพระยา	-	9.11	4.91	4.41	4.21	น้ำปกติ
จ.พระนครศรีอยุธยา	บ้านป้อม อ.พระนครศรีอยุธยา	เจ้าพระยา	-	-	1.50	1.60	1.80	น้ำปกติ
จ.พระนครศรีอยุธยา	อ.เสนา	น้อย/เจ้าพระยา	2.00	5.00	2.00	1.90	1.70	น้ำปกติ
จ.พระนครศรีอยุธยา	สะพานปรีดี อ.พระนครศรีอยุธยา	เจ้าพระยา	-	-	0.25	-1.30	0.00	น้ำปกติ
จ.นครปฐม	สะพานยูเจริญประชานุวัดน์ อ.สามพราน	ท่าจีน	-5.59	-0.30	1.53	1.28	1.28	น้ำปกติ
จ.สุพรรณบุรี	สะพานวัดพระรูป อ.เมือง	ท่าจีน	-1.26	2.75	2.80	2.80	2.19	น้ำปกติ
จ.สุพรรณบุรี	สะพานข้ามแม่น้ำท่าจีน อ.สามชุก	ท่าจีน	1.55	5.18	4.86	4.86	4.86	น้ำปกติ
จ.ชัยนาท	สะพานสามงามท่าโบสถ์ อ.หันคา	ท่าจีน	10.69	12.83	12.02	12.82	11.82	น้ำปกติ
จ.จันทบุรี	ตรงข้ามวัดจันทาราม อ.เมือง	จันทบุรี/อ่าวไทย	0.20	3.73	N/A	N/A	N/A	น้ำปกติ
จ.ประจวบคีรีขันธ์	ร.ร.อนุบาลบางสะพาน อ.บางสะพาน	คลองบางสะพาน/ชายฝั่งทะเลตะวันตก	-	3.30	1.60	1.50	1.15	น้ำปกติ
จ.สุราษฎร์ธานี	สกจ.สุราษฎร์ธานี อ.เมือง	ตาปี	-	2.28	N/A	N/A	N/A	น้ำปกติ
จ.สงขลา	สถานีอุตะเถาตอนล่าง อ.หาดใหญ่	ทะเลสาบสงขลา	-	-	2.60	2.55	2.40	น้ำปกติ
จ.พัทลุง	สถานีคลองตะโหมด อ.ตะโหมด	ทะเลสาบสงขลา	-	-	24.30	24.00	23.80	น้ำปกติ
จ.พัทลุง	สถานีลำปำ อ.เมือง	ทะเลสาบสงขลา	-	-	1.35	1.30	1.20	น้ำท่วม

<http://mekhala.dwr.go.th>

****ม.รทก.** คือ เมตรเทียบกับระดับน้ำทะเลปานกลาง

****ระดับน้ำทะเลปานกลาง** (Mean Sea Level) หรือ ร.ท.ก. เป็นค่าการวัด ระดับน้ำทะเลขึ้นสูงสุด (High Tide : HT) และลงต่ำสุด (Low Tide : LT) ของแต่ละวันในช่วงระยะเวลาที่กำหนด แล้วนำค่ามาเฉลี่ยเป็นระดับน้ำทะเลปานกลาง สำหรับระยะเวลาที่ทำการรังวัดโดยทั่วไปจะต้องวัดเป็นเวลา ๑๘.๖ ปี ตามวัฏจักรของน้ำ ระดับน้ำทะเลปานกลางของแต่ละบริเวณทั่วโลกอาจจะมีค่าสูงไม่เท่ากัน

ในประเทศไทยใช้เวลาในการวัด ๕ ปี โดยเลือกที่ตำบลเกาะหลัก จังหวัดประจวบคีรีขันธ์ เป็นที่วัด แล้วนำมาหาค่าเฉลี่ย เพื่อใช้เป็นค่าระดับน้ำทะเลปานกลาง ให้มีค่า ๐.๐๐๐ เมตร ทำการถ่ายโยงมายังหมุด BM-A (ซึ่งถือว่าเป็นหมุดหลักฐานหมุดแรกของประเทศไทย) ซึ่งมีค่าระดับน้ำทะเลปานกลาง ๑.๔๔๗๗ เมตร