



รายงานสถานการณ์น้ำ
ศูนย์ป้องกันวิกฤติน้ำ กรมทรัพยากรน้ำ
วันเสาร์ที่ ๑๖ ธันวาคม ๒๕๖๐

สภาวะอากาศ ภาคเหนือ ภาคตะวันออกเฉียงเหนือ และภาคกลาง ยังคงมีอากาศเย็นกับมีหมอกในตอนเช้ากับมีฝนบางพื้นที่ สำหรับภาคใต้มีฝนน้อย และคลื่นลมบริเวณอ่าวไทยตอนล่างมีกำลังอ่อนลง.

สถานการณ์น้ำ

กรมอุตุฯพยากรณ์อากาศ เผยภาคเหนือ-ภาคอีสาน-ภาคกลางอากาศเย็นมีหมอกเช้า 'ภาคใต้'ฝนลดน้อย

จ.อ่างทอง เจ้าพระยาลดลงอย่างต่อเนื่อง ตลิ่งริมน้ำทรุดตัวอีกกว่า ๒๐๐ ม.

จ.สุราษฎร์ธานี ยังท่วม ๖ อำเภอกระทบ ๕,๓๓๕ ครัวเรือน

จ.นครศรีธรรมราช อำเภอสีชลสรุปอุทกภัยภัยเดือดร้อน ๗.๗ หมื่นคน

จ.พัทลุง รร.ริมทะเลสาบเจอน้ำท่วมประปาใช้ไม่ได้

(หมายเหตุ ข้อมูลข่าวจาก ไอ เอ็น เอ็น เดลินิวส์ ผู้จัดการ)

สถานการณ์น้ำต่างประเทศ

การช่วยเหลือ

สถานการณ์น้ำ

ระดับน้ำในแม่น้ำโขง : MRC: Mekong River Commission ณ วันที่ ๑๑ ธันวาคม ๒๕๖๐

สถานี	ระดับตลิ่ง	ระดับน้ำ ๔ ธ.ค. ๖๐	ระดับน้ำ ๑๑ ธ.ค. ๖๐	+สูงกว่าตลิ่ง -ต่ำกว่าตลิ่ง
อ.เชียงแสน จ.เชียงราย	๑๒.๘๐	๔.๐๐	๓.๘๗	-๘.๙๓
อ.เชียงคาน จ.เลย	๑๖.๐๐	๗.๗๘	๗.๒๖	-๘.๗๔
อ.เมือง จ.หนองคาย	๑๒.๒๐	๕.๐๘	๔.๑๖	-๘.๐๔
อ.เมือง จ.นครพนม	๑๒.๐๐	๔.๒๔	๓.๓๕	-๘.๖๕
อ.เมือง จ.มุกดาหาร	๑๒.๕๐	๔.๐๗	๓.๔๐	-๙.๑๐
อ.โขงเจียม จ.อุบลราชธานี	๑๔.๕๐	๔.๕๖	๔.๑๓	-๑๐.๓๗

หมายเหตุ : ระดับ (รสม.) ข้อมูลจาก <http://www.dwr.go.th/>

ระดับน้ำ-ลุ่มน้ำทะเลสาบสงขลา ลุ่มน้ำทะเลสาบสงขลา ปัจจุบันสถานการณ์น้ำในลำน้ำโดยทั่วไประดับน้ำมีแนวโน้มลดลง (ข้อมูลวันที่ ๑๕ ธ.ค.๒๕๖๐ ที่มา กรมทรัพยากรน้ำ) สถานีคลองอู่ตะเภาตอนบน อ.สะเดา จ.สงขลา สถานีคลองอู่ตะเภาตอนล่าง อ.หาดใหญ่ จ.สงขลา สถานีคลองรัตภูมิ อ.รัตภูมิ จ.สงขลา สถานีคลองตะโหมด อ.ตะโหมด จ.พัทลุง สถานีคลองนาท่อม อ.เมือง จ.พัทลุง สถานีคลองท่าแนะ อ.ศรีบรรพต จ.พัทลุงสถานีลำปำ อ.เมือง จ.พัทลุงวัดปริมาณน้ำได้ ๑๓.๕๖ ๐.๙๖ ๑๓.๙๙ ๒๒.๔๙ ๒๐.๗๘ ๓๔.๑๒ และ ๐.๔๔ ลบม./วินาที

สถานีตรวจวัดระดับน้ำ (CCTV) ณ วันที่ ๗ ธันวาคม ๒๕๖๐ การตรวจวัดระดับน้ำจากกล้อง (CCTV) ระดับน้ำส่วนใหญ่ อยู่ในเกณฑ์ปกติ ยกเว้นสถานีลำป่า อ.เมือง จ.พัทลุง อยู่ในเกณฑ์น้ำท่วม

จังหวัด	สถานที่ตั้งกล้อง	แม่น้ำ/ลำน้ำ	วิกฤติ	วิกฤติ	ระดับน้ำ (ม.รทก.)			สถานการณ์	หมายเหตุ
			น้ำแล้ง	น้ำท่วม	พ.ศ.2560				
			ระดับน้อยกว่า	ระดับมากกว่า	4 ธ.ค.	6 ธ.ค.	7 ธ.ค.		
จ.สุโขทัย	สะพานพระแม่ย่า อ.เมือง	ยม	42.48	48.59	46.35	46.20	46.05	น้ำปกติ	↓
จ.พิจิตร	สะพานโพทะเล อ.โพทะเล	ยม	22.58	30.63	26.90	26.65	26.35	น้ำปกติ	↓
จ.น่าน	สะพานนครน่านพัฒนา อ.เมือง	น่าน	192.17	197.73	192.40	192.40	192.40	น้ำปกติ	↔
จ.อุดรธานี	สถานีห้วยหลวง อ.เมือง	โขง	-	-	N/A	N/A	N/A	น้ำปกติ	↔
จ.เลย	สถานีแม่น้ำเลย อ.เมือง	โขง	-	-	230.50	230.50	230.70	น้ำปกติ	↑
จ.เชียงราย	สถานีห้วยฝ้าย อ.แม่สาย	แม่สาย/โขง	395.79	396.50	N/A	N/A	N/A	น้ำปกติ	↔
จ.หนองคาย	สูง ส่วนอุทกหนองคาย อ.เมือง	โขง	157.85	166.70	N/A	N/A	N/A	น้ำปกติ	↔
จ.หนองคาย	วัดทุ่งธาตุ อ.โพนพิสัย	ห้วยหลวง/โขงอีสาน	150.50	159.43	N/A	N/A	N/A	น้ำปกติ	↔
จ.นครพนม	บ้านตาลปากน้ำ อ.ท่าอุเทน	น้ำสงคราม/โขงอีสาน	133.42	141.02	N/A	N/A	N/A	น้ำปกติ	↔
จ.นครพนม	เทศบาล ต.นาแก อ.นาแก	ห้วยน้ำก่ำ/โขงอีสาน	139.05	142.42	142.83	142.98	142.93	น้ำปกติ	↓
จ.นครราชสีมา	ร.ร.เทศบาล 4 อ.เมือง	ลำตะคอง/มูล	174.60	178.00	N/A	N/A	N/A	น้ำปกติ	↔
จ.บุรีรัมย์	สตึก อ.สตึก	มูล	123.13	128.76	N/A	N/A	N/A	น้ำปกติ	↔
จ.สิงห์บุรี	เชิงสะพานสิงห์บุรี อ.เมือง	เจ้าพระยา	3.45	11.50	4.20	3.30	3.20	น้ำปกติ	↓
จ.อ่างทอง	บ้านยางมณี อ.โพธิ์ทอง	เจ้าพระยา	-	9.11	4.91	4.91	4.41	น้ำปกติ	↓
จ. พระนครศรีอยุธยา	บ้านป้อม อ.พระนครศรีอยุธยา	เจ้าพระยา	-	-	1.60	1.50	1.60	น้ำปกติ	↑
จ. พระนครศรีอยุธยา	อ.เสนา	น้อย/เจ้าพระยา	2.00	5.00	2.30	2.00	1.90	น้ำปกติ	↓
จ. พระนครศรีอยุธยา	สะพานปรีดีอ.พระนครศรีอยุธยา	เจ้าพระยา	-	-	0.45	0.25	-1.30	น้ำปกติ	↓
จ.นครปฐม	สะพานบุรีรัตนประชนวัดมื่น อ.สามพราน	ท่าจีน	-5.59	-0.30	1.28	1.53	1.28	น้ำปกติ	↓
จ.สุพรรณบุรี	สะพานวัดพระรูป อ.เมือง	ท่าจีน	-1.26	2.75	2.85	2.80	2.80	น้ำปกติ	↔
จ.สุพรรณบุรี	สะพานข้ามแม่น้ำท่าจีน อ.สามชุก	ท่าจีน	1.55	5.18	4.86	4.86	4.86	น้ำปกติ	↔
จ.ชัยนาท	สะพานสามง่ามท่าโสม อ.หันคา	ท่าจีน	10.69	12.83	12.12	12.02	12.82	น้ำปกติ	↑
จ.จันทบุรี	ตรงข้ามวัดจันทนาราม อ.เมือง	จันทบุรี/คลองจันทบุรี	0.20	3.73	N/A	N/A	N/A	น้ำปกติ	↔
จ.ประจวบคีรีขันธ์	ร.ร.อนุบาลบางสะพาน อ.บางสะพาน	คลองบางสะพาน/ชายฝั่งทะเลตะวันตก	-	3.30	1.30	1.60	1.50	น้ำปกติ	↓
จ.สุราษฎร์ธานี	สูงจ.สุราษฎร์ธานี อ.เมือง	ตาปี	-	2.28	N/A	N/A	N/A	น้ำปกติ	↔
จ.สงขลา	สถานีคลองอยู่เกาะทอนล่าง อ.หาดใหญ่	ทะเลสาบสงขลา	-	-	3.60	2.60	2.55	น้ำปกติ	↓
จ.พัทลุง	สถานีคลองตะโหมด อ.ตะโหมด	ทะเลสาบสงขลา	-	-	24.70	24.30	24.00	น้ำปกติ	↓
จ.พัทลุง	สถานีลำป่า อ.เมือง	ทะเลสาบสงขลา	-	-	1.45	1.35	1.30	น้ำท่วม	↓

**ม.รทก. คือ เมตรเทียบกับระดับน้ำทะเลปานกลาง

** ระดับน้ำทะเลปานกลาง (Mean Sea Level) หรือ ร.ท.ก. เป็นค่าการวัด ระดับน้ำทะเลขึ้นสูงสุด (High Tide : HT) และลงต่ำสุด (Low Tide : LT) ของแต่ละวัน ในช่วงระยะเวลาที่กำหนด แล้วนำค่าเฉลี่ยเป็นระดับน้ำทะเลปานกลาง สำหรับระยะเวลาที่ทำการรังวัดโดยทั่วไปจะต้องวัดเป็นเวลา ๑๘.๖ ปี ตามวัฏจักรของน้ำ ระดับน้ำทะเลปานกลางของแต่ละบริเวณทั่วโลกอาจจะมีค่าสูงไม่เท่ากัน

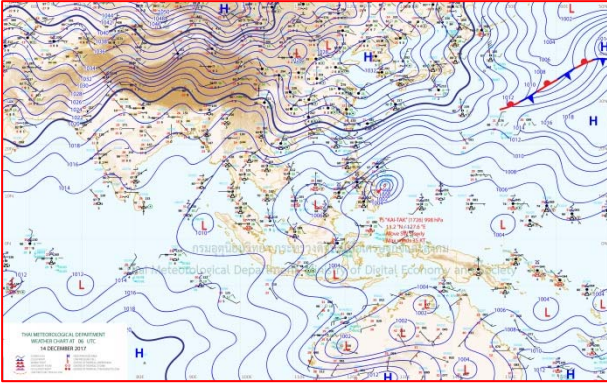
ในประเทศไทยใช้เวลาในการวัด ๕ ปี โดยเลือกที่ตำบลเกาะหลัก จังหวัดประจวบคีรีขันธ์ เป็นที่วัด แล้วนำมาหาค่าเฉลี่ย เพื่อใช้เป็นค่าระดับน้ำทะเลปานกลาง ให้มีค่า ๐.๐๐๐ เมตร ทำการถ่ายโยงมายังหมุด BM-A (ซึ่งถือว่าเป็นหมุดหลักฐานหมุดแรกของประเทศไทย) ซึ่งมีค่าระดับน้ำทะเลปานกลาง ๑.๔๔๗๗ เมตร

*N/A คือ อ่านค่าระดับจากไม้วัดระดับ (Staff) ไม่ได้ / ไม้วัดระดับ (Staff) ชำรุด

ปริมาณน้ำฝนสูงสุด (มม.)

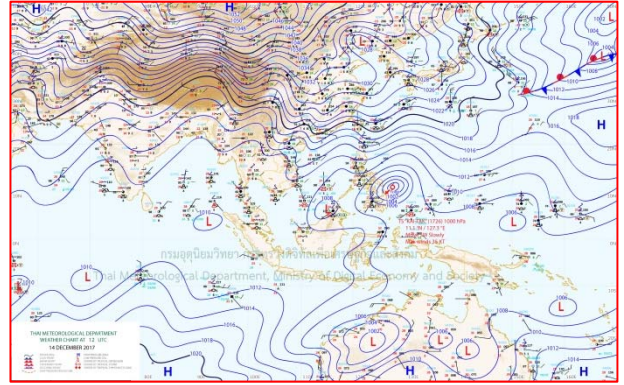
จังหวัด	๑๐ ปี.๖๐	๑๑ ปี.๖๐	๑๒ ปี.๖๐	๑๓ ปี.๖๐	๑๔ ปี.๖๐
จ.นครนายก	-	-	-	-	๑.๑
จ.ปราจีนบุรี	-	-	-	-	-
จ.สระแก้ว	-	-	-	-	-
จ.ฉะเชิงเทรา	-	-	-	-	-
จ.ชลบุรี	-	-	-	-	-
จ.ระยอง	-	-	-	-	๔๙.๐
จ.จันทบุรี	-	-	-	-	๒๐.๐
จ.ตราด	-	-	-	-	๗.๕
จ.เพชรบุรี	-	-	-	-	-
จ.ประจวบคีรีขันธ์	-	-	-	-	-
จ.ชุมพร	-	-	-	-	๗๕.๐
จ.สุราษฎร์ธานี	๒๗.๔	-	-	-	-
จ.นครศรีธรรมราช	๐.๙	-	-	-	-
จ.พัทลุง	-	-	-	-	-
จ.สงขลา	๑.๗	-	๓.๖	-	-
จ.ปัตตานี	๖.๑	-	๒.๓	-	-
จ.ยะลา	๐.๑	-	๐.๒	-	-
จ.นราธิวาส	๕๖.๒	๑๕.๔	๑๐.๓	-	-
จ.ระนอง	-	-	-	๑๓.๐	-
จ.พังงา	-	-	-	-	-
จ.กระบี่	-	-	-	-	-
จ.ภูเก็ต	-	-	-	-	-
จ.ตรัง	-	-	-	-	-
จ.สตูล	-	-	-	-	-

แผนที่อากาศ



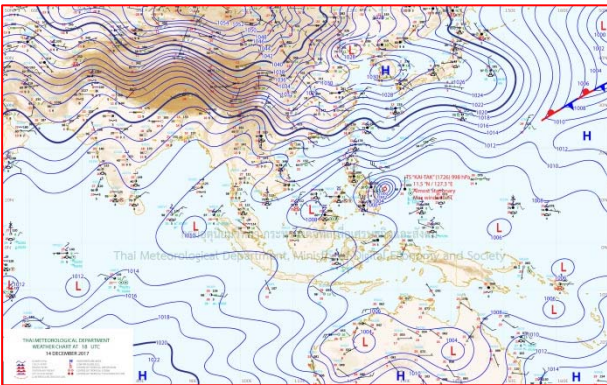
๑๔ ธ.ค.๖๐ เวลา ๑๓:๐๐ น.

๑



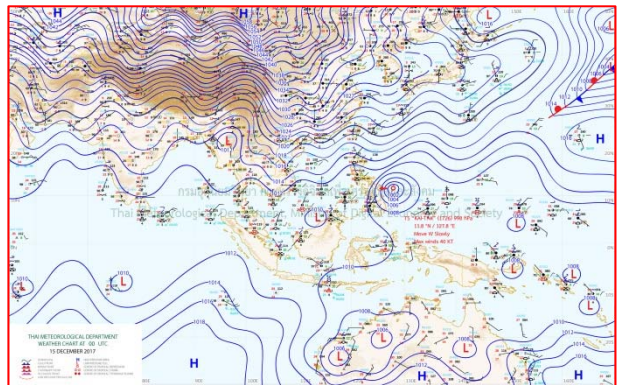
๑๔ ธ.ค.๖๐ เวลา ๑๖:๐๐ น.

๒



๑๕ ธ.ค.๘.๖๐ เวลา ๑:๐๐ น.

๓




๑๕ ธ.ค.๖๐ เวลา ๗:๐๐ น.

๔

รายงานปริมาณน้ำฝนจากกรมอุตุนิยมวิทยา

วันที่ 15 ธันวาคม 2560

รายงานฝน เวลา 07.00 น.ของวันที่ 14 ธันวาคม 2560

สถานีอุตุนิยมวิทยา					ปริมาณน้ำฝน24 ชม.(mm)	ปริมาณน้ำฝนสะสม(mm.)								
ภาคเหนือ					สูงสุด ของประเทศ	33.0	4,693.5	ภาคใต้ฝั่งตะวันออก						
สถานีอุตุนิยมวิทยา	ปริมาณน้ำฝน24 ชม.(mm)	ปริมาณน้ำฝนสะสม(mm.)	ปริมาณฝน ร.ค. (mm.)	สถานะฝนสะสม ปัจจุบันเทียบกับค่าเฉลี่ย 30 ปี	สูงสุด ของภาคเหนือ	-	2,294.3	สถานีอุตุนิยมวิทยา	ปริมาณน้ำฝน24 ชม.(mm)	ปริมาณน้ำฝนสะสม(mm.)	ปริมาณฝน (mm.)	สถานะฝนสะสม ปัจจุบันเทียบกับค่าเฉลี่ย 30 ปี		
					สูงสุด ของภาคกลาง	33.0	2,652.9							
แม่ฮ่องสอน	ไม่มีฝน	1,266.9	10.4	ต่ำกว่า	สูงสุด ของภาคตะวันออกเฉียงเหนือ	3.5	2,662.3	เพชรบุรี	ไม่มีฝน	1,457.8	11.6	สูงกว่า		
ดอยอ่างขาง	ไม่มีฝน	2,294.3	***	***	สูงสุด ของภาคใต้ฝั่งตะวันออก	6.6	4,534.6	หนองพลับ สกษ.	ไม่มีฝน	1,054.7	5.2	สูงกว่า		
เชียงใหม่	ไม่มีฝน	2,188.7	14.0	สูงกว่า	สูงสุด ของภาคใต้ฝั่งตะวันตก	-	4,693.5	หัวหิน	-	1,347.2	7.9	สูงกว่า		
เชียงใหม่ สกษ.	-	1,741.8	11.8	สูงกว่า	ภาคตะวันออกเฉียงเหนือ				ประจวบคีรีขันธ์	ไม่มีฝน	1,481.3	15.0	ต่ำกว่า	
ทุ่งช้าง	ไม่มีฝน	1,829.0	13.4	สูงกว่า	สถานีอุตุนิยมวิทยา	ปริมาณน้ำฝน24 ชม.(mm)	ปริมาณน้ำฝนสะสม(mm.)	ปริมาณฝน (mm.)	สถานะฝนสะสม ปัจจุบันเทียบกับค่าเฉลี่ย 30 ปี	ชุมพร	ไม่มีฝน	2,433.9	123.3	สูงกว่า
พะเยา	ไม่มีฝน	1,254.6	10.9	สูงกว่า						สวี สกษ.	6.6	2,135.6	106.2	สูงกว่า
หัวฝาง	ไม่มีฝน	1,413.1	11.0	สูงกว่า	เลย สกษ.	ไม่มีฝน	1,540.0	3.1	สูงกว่า	เกาะสมุย	ไม่มีฝน	2,750.5	210.3	สูงกว่า
เด่น	ไม่มีฝน	1,647.8	5.3	สูงกว่า	หนองคาย	-	1,886.6	4.3	สูงกว่า	สุราษฎร์ธานี	ไม่มีฝน	1,602.8	129.4	ต่ำกว่า
แม่สะเรียง	ไม่มีฝน	1,249.8	7.6	สูงกว่า	เลย	-	1,533.3	8.7	สูงกว่า	นครศรีธรรมราช	ไม่มีฝน	4,271.9	451.6	สูงกว่า
แม่ใจ สกษ.	-	-	15.9	ต่ำกว่า	อุดรธานี	ไม่มีฝน	1,901.0	2.9	สูงกว่า	นครศรีธรรมราช สกษ.	ไม่มีฝน	4,357.9	312.6	สูงกว่า
เชียงใหม่	ไม่มีฝน	1,399.1	15.9	สูงกว่า	สกลนคร สกษ.	ไม่มีฝน	2,310.8	2.9	สูงกว่า	สุราษฎร์ธานี สกษ.	ไม่มีฝน	2,613.5	213.1	สูงกว่า
ลำปาง	-	1,292.1	7.0	สูงกว่า	สกลนคร	ไม่มีฝน	2,414.3	5.6	สูงกว่า	พระแสง สอท.	-	2,013.4	92.6	สูงกว่า
ลำพูน	ไม่มีฝน	1,478.5	7.4	สูงกว่า	นครพนม	ไม่มีฝน	2,662.3	4.8	สูงกว่า	ลาวง	ไม่มีฝน	2,593.8	120.6	สูงกว่า
แพร่	ไม่มีฝน	1,398.8	7.8	สูงกว่า	นครพนม สกษ.	ไม่มีฝน	2,257.3	0.6	สูงกว่า	พัทลุง สกษ.	ไม่มีฝน	3,522.0	393.2	สูงกว่า
น่าน	ไม่มีฝน	1,210.3	8.6	ต่ำกว่า	หนองบัวลำภู	ไม่มีฝน	1,588.7	***	***	สงขลา	ไม่มีฝน	3,361.0	444.7	สูงกว่า
น่าน สกษ.	ไม่มีฝน	1,083.9	9.7	ต่ำกว่า	ขอนแก่น	ไม่มีฝน	1,420.3	4.1	สูงกว่า	หาดใหญ่	ไม่มีฝน	2,469.2	267.7	สูงกว่า
ลำปาง สกษ.	-	1,430.1	1.5	สูงกว่า	มหาสารคาม	ไม่มีฝน	1,887.0	3.1	สูงกว่า	ดอนขันธ์ สกษ.	ไม่มีฝน	2,984.8	322.5	สูงกว่า
อุดรดิตถ์	ไม่มีฝน	1,526.9	5.0	สูงกว่า	มุกดาหาร	ไม่มีฝน	2,052.5	2.6	สูงกว่า	สะเดา	-	1,077.8	218.6	ต่ำกว่า
สุโขทัย	ไม่มีฝน	1,662.9	9.5	สูงกว่า	กาฬสินธุ์	ไม่มีฝน	1,691.8	5.9	สูงกว่า	ปัตตานี	ไม่มีฝน	2,948.3	378.3	สูงกว่า
ศรีสะเกษ สกษ.	-	1,764.0	6.4	สูงกว่า	กาฬสินธุ์	ฝนเล็กน้อย	1,728.8	2.3	สูงกว่า	ยะลา สกษ.	ไม่มีฝน	3,668.9	***	***
นลัมสีก	ไม่มีฝน	1,294.0	4.5	สูงกว่า	ชัยภูมิ	-	1,244.1	4.1	สูงกว่า	นราธิวาส	ไม่มีฝน	4,534.6	562.5	สูงกว่า
แม่สอด	ไม่มีฝน	1,091.8	5.9	ต่ำกว่า	ร้อยเอ็ด สกษ.	ไม่มีฝน	1,662.3	1.7	สูงกว่า	ภาคใต้ฝั่งตะวันตก				
ตาก	ไม่มีฝน	1,407.9	5.1	สูงกว่า	ร้อยเอ็ด	ไม่มีฝน	1,754.3	2.1	สูงกว่า	สถานีอุตุนิยมวิทยา	ปริมาณน้ำฝน24 ชม.(mm)	ปริมาณน้ำฝนสะสม(mm.)	ปริมาณฝน (mm.)	สถานะฝนสะสม ปัจจุบันเทียบกับค่าเฉลี่ย 30 ปี
เขื่อนภูมิพล	-	1,415.3	8.0	สูงกว่า	อุบลราชธานี (ศูนย์ฯ)	0.7	1,794.0	1.0	สูงกว่า					
พิษณุโลก	ไม่มีฝน	1,590.1	11.1	สูงกว่า	อุบลราชธานี สกษ.	-	1,726.6	2.6	สูงกว่า	ระนอง	ไม่มีฝน	4,693.50	37.90	สูงกว่า
เพชรบูรณ์	-	1,231.4	7.8	สูงกว่า	ศรีสะเกษ	ไม่มีฝน	1,664.6	0.8	สูงกว่า	ตะกั่วป่า	ไม่มีฝน	4,637.60	48.30	สูงกว่า
กำแพงเพชร	ไม่มีฝน	1,838.1	6.7	สูงกว่า	ท่าตูม	-	1,149.5	1.0	ต่ำกว่า	กระบี่	ไม่มีฝน	2,702.70	67.80	สูงกว่า
อุ้มผาง	ไม่มีฝน	1,382.7	5.1	ต่ำกว่า	นครราชสีมา	ไม่มีฝน	1,817.3	2.7	สูงกว่า	ภูเก็ต	ไม่มีฝน	2,747.10	72.40	สูงกว่า
พิจิตร สกษ.	ไม่มีฝน	1,503.6	8.7	สูงกว่า	สุรินทร์	ไม่มีฝน	1,510.5	1.9	สูงกว่า	ภูเก็ต (ศูนย์ฯ)	ไม่มีฝน	3,059.40	67.40	สูงกว่า
ดอนเมฆเซอร์ สกษ.	ไม่มีฝน	1,292.5	7.1	สูงกว่า	สุรินทร์ สกษ.	-	1,586.6	0.8	สูงกว่า	เกาะลันตา	ไม่มีฝน	2,684.70	55.60	สูงกว่า
วิเชียรบุรี	ไม่มีฝน	1,393.5	4.3	สูงกว่า	ไซคชัย	ไม่มีฝน	1,101.4	3.2	สูงกว่า	ตรัง	ไม่มีฝน	3,226.40	125.40	สูงกว่า
ภาคกลาง					ปากช่อง สกษ.	ไม่มีฝน	1,394.3	3.6	สูงกว่า	สตูล	ไม่มีฝน	3,000.00	96.90	สูงกว่า
สถานีอุตุนิยมวิทยา	ปริมาณน้ำฝน24 ชม.(mm)	ปริมาณน้ำฝนสะสม(mm.)	ปริมาณฝน ร.ค. (mm.)	สถานะฝนสะสม ปัจจุบันเทียบกับค่าเฉลี่ย 30 ปี	นางรอง	3.5	1,248.7	3.4	สูงกว่า	สรุปปริมาณฝนมาก	สถานีอุตุนิยมวิทยา	ปริมาณน้ำฝน24 ชม.(mm)	ปริมาณน้ำฝนสะสม(mm.)	
					บุรีรัมย์	-	1,778.2	1.5	สูงกว่า					
นครสวรรค์	ไม่มีฝน	1,719.0	4.6	สูงกว่า	ภาคตะวันออก				1	กรุงเทพฯ ท่าเรือคลองเตย	33.0	2,277.8		
ตากฟ้า สกษ.	ไม่มีฝน	1,525.3	3.0	สูงกว่า	สถานีอุตุนิยมวิทยา	ปริมาณน้ำฝน24 ชม.(mm)	ปริมาณน้ำฝนสะสม(mm.)	ปริมาณฝน (mm.)	สถานะฝนสะสม ปัจจุบันเทียบกับค่าเฉลี่ย 30 ปี	2	กรุงเทพมหานคร	30.2	2,652.9	
ชัยนาท สกษ.	ไม่มีฝน	1,146.3	8.2	สูงกว่า						3	สนามบินสุวรรณภูมิ	11.9	975.7	
อุทัยธานี	ไม่มีฝน	1,066.8	0.8	ต่ำกว่า	นครนายก	ไม่มีฝน	2,643.3	***	***	4	สวี สกษ.	6.6	2,135.6	
พระนครศรีอยุธยา	ไม่มีฝน	1,354.2	***	***	ปราจีนบุรี	ฝนเล็กน้อย	1,889.3	5.0	สูงกว่า	5	นางรอง	3.5	1,248.7	
บัวชุม	ไม่มีฝน	1,287.1	2.5	สูงกว่า	กบินทร์บุรี	ไม่มีฝน	2,020.5	3.9	สูงกว่า	ปริมาณฝนสูงสุด		กรุงเทพฯ ท่าเรือคลองเตย	33.0	2,277.8
ปทุมธานี สกษ.	ไม่มีฝน	1,566.6	5.7	สูงกว่า	สระแก้ว	ไม่มีฝน	1,469.8	5.0	สูงกว่า	ฝนสะสมสูงสุด		ระนอง	ไม่มีฝน	4,693.5
สมุทรปราการ สกษ.	ไม่มีฝน	1,635.2	***	***	ฉะเชิงเทรา	ไม่มีฝน	1,860.7	-	สูงกว่า					
ทองผาภูมิ	ไม่มีฝน	1,671.4	4.7	ต่ำกว่า	ชลบุรี	ไม่มีฝน	1,453.9	5.5	สูงกว่า					
สุพรรณบุรี	ไม่มีฝน	1,343.7	6.7	สูงกว่า	เกาะสีชัง	-	952.5	8.5	ต่ำกว่า					
ลพบุรี	ไม่มีฝน	1,254.3	4.5	สูงกว่า	พิทมา	ไม่มีฝน	1,280.2	8.3	ต่ำกว่า					
สุทโธล สกษ.	ไม่มีฝน	1,043.0	8.0	สูงกว่า	ฉะเชิงเทรา	ฝนเล็กน้อย	1,516.0	4.8	สูงกว่า					
สนามบินสุวรรณภูมิ	11.9	975.7	0.8	ต่ำกว่า	แหลมฉบัง	-	1,265.4	8.2	สูงกว่า					
สมุทรสงคราม	ไม่มีฝน	1,078.4	***	***	สัตหีบ	ไม่มีฝน	1,649.1	10.5	สูงกว่า					
กาญจนบุรี	ไม่มีฝน	1,204.3	6.2	สูงกว่า	ระยอง	1.6	1,651.1	5.9	สูงกว่า					
นครปฐม	ไม่มีฝน	1,182.1	2.9	สูงกว่า	หัวไผ่ สกษ.	0.2	1,577.0	11.6	ต่ำกว่า					
กรุงเทพฯ บางนา สกษ.	2.7	1,966.5	8.5	สูงกว่า	จันทบุรี	-	3,362.8	6.8	สูงกว่า					
กรุงเทพฯ ท่าเรือคลองเตย	33.0	2,277.8	9.5	สูงกว่า	พลับ สกษ.	1.0	4,059.8	12.3	ต่ำกว่า					
กรุงเทพฯ หนองจอก	30.2	2,652.9	6.3	สูงกว่า	ตราด	-	4,103.1	21.3	สูงกว่า					
สนามบินดอนเมือง	ไม่มีฝน	1,865.3	6.1	สูงกว่า										
ปาร์อิง	ไม่มีฝน	1,008.5	5.7	สูงกว่า										
ราชบุรี	ไม่มีฝน	1,170.6	-	ต่ำกว่า										

สัญลักษณ์ ***ไม่มีข้อมูล - ยังไม่ได้รับรายงาน/ไม่มีข้อมูล/ไม่มีฝน

หมายเหตุ ได้รับรายงานเพิ่มเติมโดยการบันทึกของเจ้าหน้าที่เป็นรายวัน ณ เวลา 07:00 น.

ปริมาณฝนสูงสุดเท่ากับ 75.0 มม. ที่ อ.ทุ่งตะโก จ.ชุมพร

'เหนือ-อีสาน-กลาง'อากาศเย็นมีหมอกเช้า 'ใต้'ฝนลดน้อย

กรมอุตุนิยมวิทยา พยากรณ์อากาศ ๒๔ ชั่วโมงข้างหน้า ภาคเหนือ ภาคตะวันออกเฉียงเหนือ และภาคกลาง ยังคงมีอากาศเย็นกับมีหมอกในตอนเช้ากับมีฝนบางพื้นที่ สำหรับภาคใต้มีฝนน้อย และคลื่นลมบริเวณอ่าวไทยตอนล่าง มีกำลังอ่อนลง

พยากรณ์อากาศสำหรับประเทศไทยตั้งแต่เวลา ๐๖:๐๐ วันนี้ ถึง ๐๖:๐๐ วันพรุ่งนี้.

ภาคเหนือ ทางตอนบนของภาค อากาศเย็นถึงหนาว กับมีหมอกในตอนเช้า อุณหภูมิต่ำสุด ๑๒-๑๘ องศาเซลเซียส ส่วนทางตอนล่างของภาค อากาศเย็น อุณหภูมิต่ำสุด ๑๗-๒๑ องศาเซลเซียส อุณหภูมิสูงสุด ๒๙-๓๔ องศาเซลเซียส บริเวณยอดดอยมีอากาศหนาวถึงหนาวจัด อุณหภูมิต่ำสุด ๖-๑๔ องศาเซลเซียส ลมตะวันออกเฉียงใต้ ความเร็ว ๑๐-๓๐ กม./ชม.

ภาคตะวันออกเฉียงเหนือ อากาศเย็น กับมีหมอกในตอนเช้า และมีฝน ร้อยละ ๑๐ ของพื้นที่ บริเวณจังหวัดนครราชสีมา บุรีรัมย์ และสุรินทร์ อุณหภูมิต่ำสุด ๑๙-๒๓ องศาเซลเซียส อุณหภูมิสูงสุด ๓๐-๓๔ องศาเซลเซียส บริเวณยอดภูมีอากาศหนาว อุณหภูมิต่ำสุด ๙-๑๖ องศาเซลเซียส ลมตะวันออกเฉียงใต้ ความเร็ว ๑๐-๓๐ กม./ชม.

ภาคกลาง อากาศเย็น กับมีหมอกในตอนเช้า และมีฝนเล็กน้อยบางแห่ง อุณหภูมิต่ำสุด ๒๑-๒๔ องศาเซลเซียส อุณหภูมิสูงสุด ๓๓-๓๕ องศาเซลเซียส ลมตะวันออกเฉียงใต้ ความเร็ว ๑๐-๓๐ กม./ชม.

ภาคตะวันออก มีเมฆบางส่วน และมีฝนฟ้าคะนอง ร้อยละ ๑๐ ของพื้นที่ อุณหภูมิต่ำสุด ๒๓-๒๖ องศาเซลเซียส อุณหภูมิสูงสุด ๓๑-๓๕ องศาเซลเซียส ลมตะวันออกเฉียงใต้ ความเร็ว ๑๕-๓๐ กม./ชม. ทะเลมีคลื่นสูงประมาณ ๑ เมตร

ภาคใต้ (ฝั่งตะวันออก) มีเมฆบางส่วน กับมีฝนฟ้าคะนอง ร้อยละ ๑๐ ของพื้นที่ ส่วนมากบริเวณจังหวัดปัตตานี ยะลา และนราธิวาส อุณหภูมิต่ำสุด ๒๐-๒๔ องศาเซลเซียส อุณหภูมิสูงสุด ๓๑-๓๓ องศาเซลเซียส ลมตะวันออกเฉียงเหนือ ความเร็ว ๑๕-๓๐ กม./ชม. ทะเลมีคลื่นสูงประมาณ ๑ เมตร

ภาคใต้ (ฝั่งตะวันตก) มีเมฆบางส่วน กับมีฝนฟ้าคะนอง ร้อยละ ๑๐ ของพื้นที่ อุณหภูมิต่ำสุด ๑๙-๒๕ องศาเซลเซียส อุณหภูมิสูงสุด ๓๑-๓๓ องศาเซลเซียส ลมตะวันออกเฉียงใต้ ความเร็ว ๑๕-๓๐ กม./ชม. ทะเลมีคลื่นสูงประมาณ ๑ เมตร

กรุงเทพมหานครและปริมณฑล มีเมฆบางส่วน และมีฝนฟ้าคะนอง ร้อยละ ๑๐ ของพื้นที่ อุณหภูมิต่ำสุด ๒๕-๒๖ องศาเซลเซียส อุณหภูมิสูงสุด ๓๒-๓๔ องศาเซลเซียส ลมตะวันออกเฉียงใต้ ความเร็ว ๑๐-๓๐ กม./ชม.

เจ้าพระยาได้ลดลงอย่างต่อเนื่อง ตลิ่งริมน้ำอ่างทองทรุดตัวอีกกว่า๒๐๐ม.

อ่างทอง หน่วยงานราชการตลิ่งริมแม่น้ำเจ้าพระยาทรุดตัวเป็นแนวยาวอีกกว่า ๒๐๐ เมตรดินสไลด์จนแทบไม่เหลือถนนในการสัญจร

ตลิ่งริมแม่น้ำเจ้าพระยา บริเวณหมู่ที่ ๒ ตำบลไชโย อำเภochaโย จังหวัดอ่างทอง เกิดทรุดตัวลงไปใ้แม่น้ำเจ้าพระยา หลังระดับน้ำในแม่น้ำเจ้าพระยาลดลงอย่างต่อเนื่อง โดยพบว่าบริเวณดังกล่าวมีดินสไลด์ลงไปใ้แม่น้ำเจ้าพระยา ระยะทางยาวกว่า ๒๐๐ เมตร ลึก ๒ เมตร ส่งผลทำให้ประชาชนที่ใช้ถนนเดินทางสัญจรไปมาระหว่างหมู่บ้าน ได้รับความเดือดร้อน ซึ่งทางเทศบาลตำบลเกษไชโย ได้นำรถและเครื่องจักรกลหนักมาทำการปรับพื้นที่ให้ประชาชนได้ใช้สัญจรเป็นการชั่วคราว ซึ่งมีการทรุดตัวของผิวดินต่อเนื่อง จนอาจจะทำให้ถนนที่ใช้สัญจรไปมาระหว่างหมู่บ้านขาด และส่งผลกระทบต่อชาวบ้านได้รับความเดือดร้อน

ด้าน นางสาวมยุรี มะพลับทอง อายุ ๕๓ ปี เปิดเผยว่า ตนเองต้องนอนอยู่ในบ้านอย่างหวาดผวา หลังจากระดับน้ำในแม่น้ำเจ้าพระยาลดลงต่อเนื่อง ทำให้เขื่อนที่อยู่ริมแม่น้ำเจ้าพระยาเกิดทรุดตัวลงไปใ้แม่น้ำเจ้าพระยาเป็นจำนวนมาก โดยบริเวณหน้าบ้านของตนเองผิวดินที่ชาวบ้านใช้สัญจรไปมาทรุดตัวได้รับความเสียหาย จนมีพื้นที่ของถนนเหลือเพียงไม่ถึง ๑ เมตร ลึกประมาณ ๒ เมตร

ทางด้าน นาย ณีวิชัย สุวรรณเสนห์ รองนายกเทศมนตรีเทศบาลตำบลเกษไชโย กล่าวว่า ทางเทศบาลได้นำรถและเครื่องกลหนักมาปรับพื้นที่ให้ประชาชนได้สัญจรได้เป็นการชั่วคราว แต่เนื่องจากพื้นดินบริเวณดังกล่าวมีความอ่อนตัว จึงทำให้เกิดสไลด์ลงไปใ้แม่น้ำเจ้าพระยาทุกวัน ซึ่งทางเทศบาลตำบลเกษไชโย ได้มอบให้เป็นความรับผิดชอบของสำนักงานชลประทานจังหวัดอ่างทอง ในการซ่อมแซมเขื่อนที่ได้รับความเสียหาย

จากการสอบถามไปที่สำนักงานชลประทานจังหวัดอ่างทอง ได้รับแจ้งจากทางสำนักงานชลประทานจังหวัดอ่างทอง ว่าได้รับงบประมาณในการซ่อมแซมบริเวณดังกล่าวเป็นที่เรียบร้อยแล้ว และอยู่ระหว่างดำเนินการให้บริษัทผู้รับเหมาเข้าดำเนินการ ปรับปรุงซ่อมแซม แต่เนื่องจากระดับน้ำในแม่น้ำเจ้าพระยาได้ลดลงอย่างต่อเนื่อง จึงต้องใช้เวลาอีกสักกระยะ (ไอ เอ็น เอ็น)

สุราษฎร์รัมย์ ๖ อำเภอกระทบ ๕,๓๓๕ ครัวเรือน

สถานการณ์อุทกภัยในจังหวัดสุราษฎร์ธานียังคงมีสถานการณ์ในพื้นที่ ๖ อำเภอ ๔๑ ตำบล ราษฎรได้รับผลกระทบ ๕,๓๓๕ ครัวเรือน

นายวิฑูรย์ จินโต ผู้ว่าราชการจังหวัดสุราษฎร์ธานี เปิดเผยว่า สถานการณ์อุทกภัยในพื้นที่จังหวัดสุราษฎร์ธานี วาระระดับน้ำในแม่น้ำตาปีมี แนวโน้มระดับน้ำลดลงเรื่อยๆ ปัจจุบันพื้นที่น้ำท่วมเข้าสู่ภาวะปกติแล้ว ๑๑ อำเภอ ประกอบด้วย อ.ท่าชนะ อ.เมือง อ.ชัยบุรี อ.พนม อ.ท่าฉาง อ.วิภาวดี อ.ไชยา อ.กาญจนดิษฐ์ อ.เกาะพะงัน อ.ดอนสัก และ อ.คีรีรัฐนิคม ยังคงมีสถานการณ์ ๖ อำเภอ ๔๑ ตำบล ๒๕๒ หมู่บ้าน ๒๗ ชุมชน ราษฎรได้รับผลกระทบ ๕,๓๓๕ ครัวเรือน ๒๑,๕๐๖ คน ประกอบด้วย อ.พระแสง อ.เวียงสระ อ.เคียนซา อ.บ้านนาสาร อ.บ้านนาเดิม และ อ.พุนพิน

ทั้งนี้ทางจังหวัดฯ อำเภอ ท้องถิ่น และผู้ที่เกี่ยวข้อง ได้ลงพื้นที่ติดตามและให้ความช่วยเหลืออย่างต่อเนื่อง ทั้งยกสิ่งของขึ้นที่สูง แจกถุงยังชีพ ข้าวกล่อง น้ำดื่ม ยาสามัญประจำบ้าน อำนวยความสะดวกการจราจร เผื่อระวังทรัพย์สินในพื้นที่ประสบอุทกภัย แจกอาหารสัตว์เลี้ยง สุนัขระบายน้ำออกจากพื้นที่ท่วมขัง และเผื่อระวังติดตามสถานการณ์ตลอด ๒๔ ชั่วโมง นอกจากนี้เขื่อนรัชชประภา ได้หยุดระบายน้ำตั้งแต่วันที่ ๗ ธันวาคม ๒๕๖๐ จนกว่าสถานการณ์กลับเข้าสู่ภาวะปกติ (ไอ เอ็น เอ็น)

อำเภอสิชลสรุปอุทกภัยภัยเดือนธันวาคม ๗.๗หมื่นคน

อำเภอสิชล สรุปอุทกภัยภัย ๙ ต. ๑๑๐ หมู่บ้าน เดือนธันวาคม ๒๕,๕๖๗ ครัวเรือน จำนวน ๗๗,๙๓๓ คน เสียชีวิต ๒ คน บาดเจ็บ ๕๐ คน

นายยงยุทธ จิตสำรวย นายอำเภอสิชล เปิดเผยว่าตั้งแต่ปลายเดือนพฤศจิกายน-ต้นเดือนธันวาคม ๒๕๖๐ มีพื้นที่ประสบภัยทั้งหมด ๙ ตำบล ๑๑๐ หมู่บ้าน ประชาชนได้รับความเดือดร้อน ๒๕,๕๖๗ ครัวเรือน จำนวน ๗๗,๙๓๓ คน มีผู้เสียชีวิต ๒ คน บาดเจ็บ ๕๐ คนอพยพคนไปอยู่ในที่ปลอดภัย จำนวน ๑๘๘ คน คือที่ศูนย์อพยพโรงเรียนวัดสุชน หมู่ที่ ๘ ตำบลทุ่งไเส จำนวน ๑๕๕ คน องค์การบริหารส่วนตำบลสี่ขีด จำนวน ๒๐ คน องค์การบริหารส่วนตำบลเขาน้อย จำนวน ๑๐ คน องค์การบริหารส่วนตำบลทุ่งปรัง จำนวน ๓ คน เวลานี้ได้กลับไปอาศัยที่บ้านตนเองแล้วทั้งหมด มีบ้านพังเสียหายทั้งหมด ๑ หลัง อยู่ระหว่างการดำเนินการช่วยเหลือ บ้านพังเสียหายบางส่วน ๒๒๒ หลัง องค์การปกครองส่วนท้องถิ่นในพื้นที่รีบไปดำเนินการให้ความช่วยเหลือแล้ว ด้านสิ่งสาธารณประโยชน์เสียหาย มีดังนี้ ถนน ๔๑๘ สาย สะพาน ๓๘ แห่ง ฝาย ๑๐ แห่ง วัด ๒ แห่ง โรงเรียน ๒ แห่ง อ่างเก็บน้ำ ๔ แห่ง ท่อระบายน้ำ ๖๗ แห่ง ด้านเกษตร มีพื้นที่ได้รับความเสียหาย ๙,๔๖๘ ไร่ ด้านการประมง บ่อปลา จำนวน ๑๐ บ่อ พื้นที่ ๘ ไร่ บ่อกุ้ง ๔ บ่อ พื้นที่ ๑๖ ไร่ ซึ่งกำลังสำรวจมูลค่าความเสียหาย

นายอำเภอสิชล กล่าวว่า ในช่วงที่ประสบอุทกภัยได้รับความช่วยเหลือถุงยังชีพจากรัฐบาลจำนวน ๖,๘๐๐ ถุง องค์การปกครองส่วนท้องถิ่นในพื้นที่ ๙,๕๔๐ ถุง อำเภอสิชลช่วยเหลือข้าวกล่อง ๓,๓๕๐ กล่อง องค์การปกครองส่วนท้องถิ่น จำนวน ๑,๘๘๐ กล่อง ณ วันนี้ไม่มีพื้นที่น้ำท่วมขังแล้ว ในส่วนของการฟื้นฟู ทางอำเภอสิชลได้ร่วมกันแก้ไขฟื้นฟู การซ่อมแซม สิ่งสาธารณประโยชน์ต่างๆ จะใช้งบประมาณขององค์การปกครองส่วนท้องถิ่นเป็นหลัก หากเกินความสามารถหรืองบประมาณไม่เพียงพอ จะร้องขอทางจังหวัดนครศรีธรรมราชต่อไป (ไอ เอ็น เอ็น)

พัทลุงรร.ริมทะเลสาบเจอน้ำท่วมประปาใช้ไม่ได้

จ.พัทลุง หลายภาคส่วนระดมความช่วยเหลือเด็กนักเรียนหลังเจอน้ำท่วมประปาไม่สามารถใช้การได้ทำให้หลายโรงเรียนต้องประสบปัญหาดังกล่าว

สถานการณ์น้ำท่วมในพื้นที่จังหวัดพัทลุงแม้ระดับน้ำจะลดลงเข้าสู่ภาวะปกติแล้วก็ตามแต่พื้นที่ลุ่มริมทะเลสาบสงขลา หลายหมู่บ้านยังมีน้ำท่วมขังพื้นที่ โดยเฉพาะตามโรงเรียนต่างๆกว่า ๒๒ แห่ง ที่อยู่ติดทะเลสาบ ที่เปิดเรียนมาในสัปดาห์นี้พบว่า เด็กๆขาดน้ำดื่มที่สะอาด เนื่องจากน้ำประปาในโรงเรียน น้ำกินน้ำใช้ยังไม่สามารถผลิตน้ำมาใช้ได้ ทำให้หลายโรงเรียนต้องประสบปัญหาดังกล่าว อย่างที่โรงเรียนวัดสุภาชิตาราม นักเรียนจำนวน ๑๐๐ คน ที่เปิดเรียนมา ๓ วัน น้ำดื่มมีไม่เพียงพอ

ทางครูต้องสั่งซื้อน้ำถังมาให้เด็กได้รับประทาน เพื่อแก้ปัญหาเฉพาะหน้า แต่ก็ยังไม่เพียงพอเด็กต้องใช้น้ำแบบประหยัดสุดๆ และวันนี้อาคารเรียนที่ ๑ และ ๒ ระดับน้ำลดลง ทำให้ครูเด็กก็เร่งเข้าทำความสะอาด และขนย้ายโต๊ะเก้าอี้เข้ากลับในชั้นเรียน

ขณะเดียวกันวันนี้ทางชมรมลูกเสือชาวบ้าน ตัวแทนป้อมน้ำมัน พิทีน้ำบรรจุขวด และ เจ้าหน้าที่ตำรวจตระเวนชายแดน ที่ ๓๔๓๔ พัทลุง นำน้ำที่ได้รับบริจาคมาจากเทศบาลเมืองหาดใหญ่ จำนวน ๓๔๐ แพ้คมามอบให้ทางโรงเรียนวัดสุภาภิตาราม และโรงเรียน บ้านท่าเนียน ต.เกาะนางคำ อ.ปากพะยูน จ.พัทลุง ได้ใช้บรรเทาปัญหาการขาดแคลนน้ำให้เด็กในเบื้องต้นแล้วเช่นกัน ขณะที่โรงเรียนอื่นๆริมทะเลสาบยังคงขาดแคลนและยังรอการช่วยเหลือเรื่องน้ำดื่มอีกจำนวนมาก (ไอ เอ็น เอ็น)