



รายงานการเฝ้าระวังติดตามสถานการณ์น้ำ ๒๔ ชั่วโมง

ศูนย์ป้องกันวิกฤติน้ำ กรมทรัพยากรน้ำ กระทรวงทรัพยากรธรรมชาติและสิ่งแวดล้อม
โทรศัพท์ ๐ ๒๒๔๘ ๖๖๓๑ โทรสาร ๐ ๒๒๔๘ ๖๖๒๙ <http://www.dwr.go.th>

รายงานฉบับที่ ๑๔๑๘/๒๕๖๐

เวลา ๐๘.๐๐ น.

วันที่ ๑๘ ธันวาคม ๒๕๖๐

เรื่อง รายงานการเฝ้าระวังติดตามสถานการณ์น้ำ ๒๔ ชั่วโมง

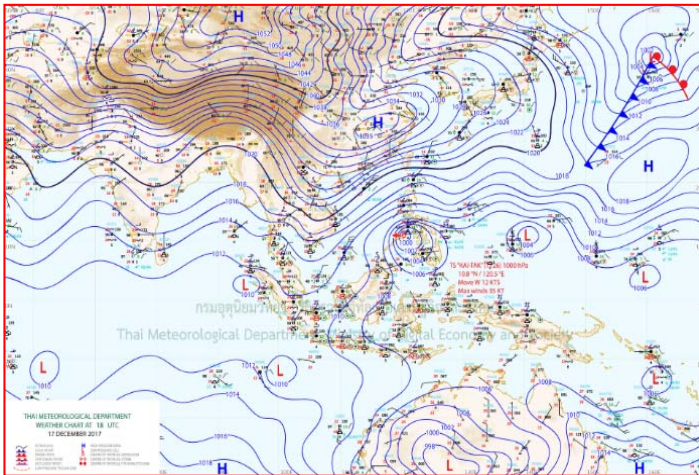
เรียนรมว.ทส. เลขาธิการ รมว.ทส.ปท.ทส. รอง ปท.ทส. อทน. รอง อทน. และหน่วยงานที่เกี่ยวข้อง

กรมทรัพยากรน้ำขอรายงานการเฝ้าระวังและติดตามสถานการณ์น้ำ ประจำวันที่ ๑๘ ธันวาคม ๒๕๖๐ ดังนี้

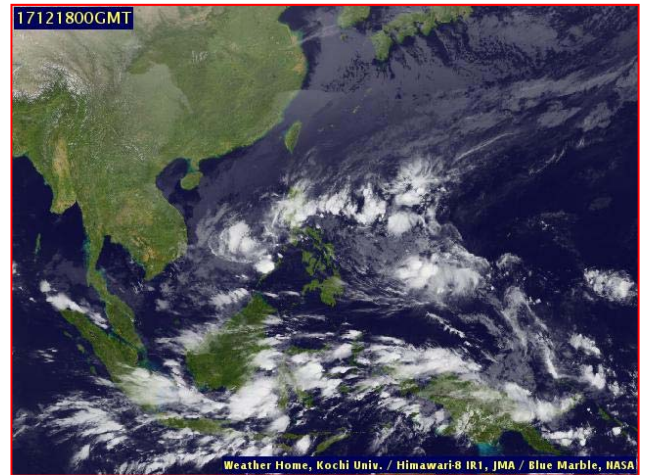
๑. สภาพอากาศ เวลา ๐๖.๐๐น. (ที่มา: กรมอุตุนิยมวิทยา)

พยากรณ์อากาศ ๒๔ ชั่วโมงข้างหน้า ประเทศไทยตอนบน อุณหภูมิจะลดลง ๒-๔ องศาเซลเซียส กับมีลมแรง ทำให้อากาศหนาวเย็นโดยทั่วไป ส่วนยอดดอย มีอากาศหนาวจัด ขอให้ประชาชนดูแลรักษาสุขภาพเนื่องจากอากาศที่เปลี่ยนแปลงไว้ด้วย

สำหรับมรสุมตะวันออกเฉียงเหนือที่พัดปกคลุมอ่าวไทยและภาคใต้จะมีกำลังแรงขึ้น ทำให้ภาคใต้มีฝนเพิ่มมากขึ้นกับมีฝนตกหนักบางแห่ง และคลื่นลมในบริเวณอ่าวไทยมีกำลังแรงขึ้น โดยอ่าวไทยตอนล่างคลื่นสูง ๒-๓ เมตร ขอให้ชาวเรือเดินเรือด้วยความระมัดระวัง เรือเล็กในบริเวณดังกล่าวควรงดออกฝั่ง

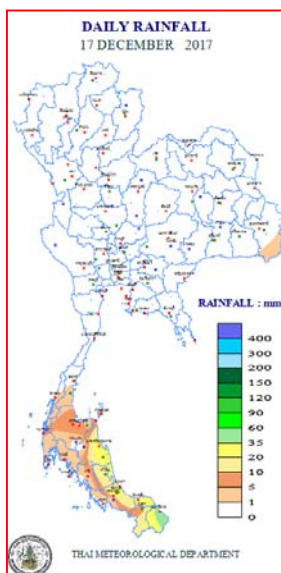


แผนที่อากาศ วันที่ ๑๘ ธ.ค. ๒๕๖๐ เวลา ๐๗.๐๐ น.



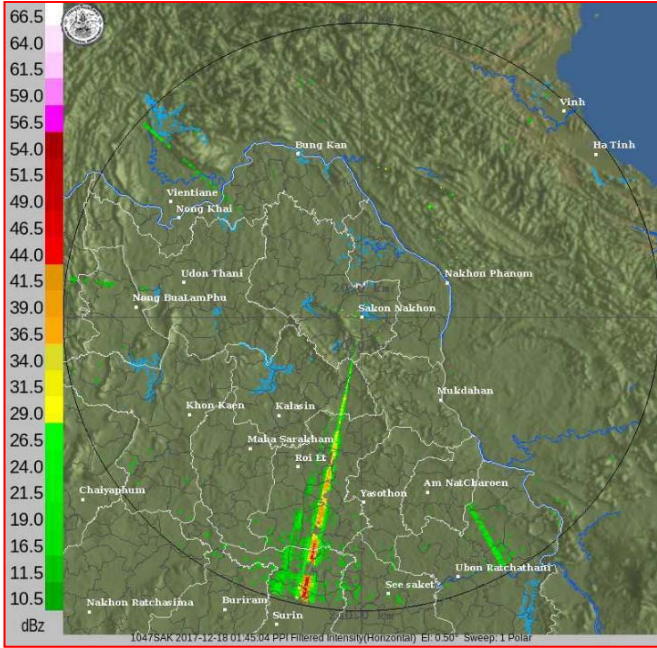
ภาพถ่ายจากดาวเทียม วันที่ ๑๘ ธ.ค. ๒๕๖๐ เวลา ๐๗.๐๐ น.

๒. ปริมาณฝนสะสม ณ เวลา ๐๗.๐๐น. (เมื่อวาน) - ๐๗.๐๐ น. (วันนี้) (ที่มา: กรมอุตุนิยมวิทยา)

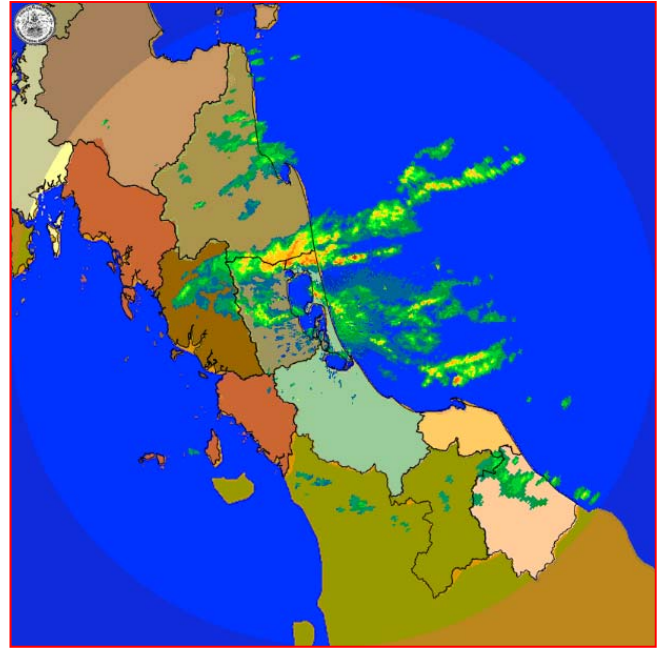


จุดตรวจวัด	ปริมาณฝน (มม.)
จ.สงขลา (คองหงษ์ สกข.)	๓๓.๘
จ.นครศรีธรรมราช (สกข.)	๓๓.๗
จ.ปัตตานี	๒๕.๑
จ.พัทลุง (สกข.)	๑๗.๔
จ.สุราษฎร์ธานี	๑๐.๙
จ.พังงา (ตะกั่วป่า)	๕.๕
จ.กระบี่	๔.๒

๓.เรดาร์ตรวจอากาศ ณ วันที่ ๑๘ ธันวาคม ๒๕๖๐ (ที่มา: กรมอุตุนิยมวิทยา)



สถานีสกลนคร เวลา ๐๘.๔๕ น.



สถานีสงขลา เวลา ๐๘.๔๕ น.

จากเรดาร์ตรวจอากาศจะพบว่า มีกลุ่มเมฆฝนกระจายบริเวณพื้นที่ภาคตะวันออกเฉียงเหนือ และภาคใต้ของประเทศไทย

๔.สถานการณ์น้ำในอ่างเก็บน้ำขนาดใหญ่ ณ วันที่ ๑๗ ธันวาคม ๒๕๖๐ (ที่มา: กรมชลประทาน)

สภาพน้ำในอ่างเก็บน้ำขนาดใหญ่ ปริมาณน้ำในอ่างฯ ๕๙,๔๒๓ ล้านลบ.ม.คิดเป็นร้อยละ ๘๔ (ปริมาณน้ำใช้การได้ ๓๕,๘๗๙ ล้านลบ.ม. คิดเป็นร้อยละ ๗๖) ปริมาณน้ำในอ่างฯ เทียบกับปี ๒๕๕๙ (๕๐,๒๒๙ ล้านลบ.ม. คิดเป็นร้อยละ ๗๑) มากกว่าปี ๒๕๕๙ จำนวน ๙,๑๙๔ ล้านลบ.ม. ปริมาณน้ำไหลลงอ่างฯ จำนวน ๓๐.๘๓ ล้านลบ.ม. ปริมาณน้ำระบายจำนวน ๑๑๓.๙๗ ล้านลบ.ม. สามารถรับน้ำได้อีก ๑๑,๔๔๔ ล้านลบ.ม.

อ่างเก็บน้ำ	ปริมาณน้ำในอ่าง		ปริมาณน้ำใช้การได้		ปริมาณน้ำไหลลงอ่าง		ปริมาณน้ำระบาย		ปริมาณน้ำรับได้อีก (ล้าน ม. ^๓) (ความจุที่ รนส- ปริมาณน้ำ ปัจจุบัน)
	ปริมาณ (ล้าน ม. ^๓)	% น้ำเก็บกัก	ปริมาณ (ล้าน ม. ^๓)	% น้ำใช้การ	วันนี้ (ล้าน ม. ^๓)	เมื่อวาน (ล้าน ม. ^๓)	วันนี้ (ล้าน ม. ^๓)	เมื่อวาน (ล้าน ม. ^๓)	
๑.ภูมิพล	๑๐,๘๒๔	๘๐	๗,๐๒๔	๗๓	๓.๑๐	๒.๙๙	๒๒.๐๘	๒๒.๐๐	๒,๖๓๘
๒.สิริกิติ์	๘,๓๐๖	๘๗	๕,๔๕๖	๘๒	๕.๓๓	๕.๐๘	๒๖.๓๔	๒๖.๑๑	๒,๒๐๒
๓.จุฬารัตน์	๑๖๒	๙๙	๑๒๕	๙๙	๐.๐๐	๐.๑๑	๐.๓๐	๐.๓๐	๑๙
๔.อุบลรัตน์	๒,๒๕๘	๙๓	๑,๖๗๗	๙๑	๐.๐๐	๓.๑๕	๙.๐๔	๙.๐๐	๒,๓๘๒
๕.ลำปาว	๑,๗๕๐	๘๘	๑,๖๕๐	๘๘	๐.๐๐	๐.๐๐	๒.๖๔	๒.๖๒	๗๐๐
๖.สิรินธร	๑,๕๙๕	๘๑	๗๖๔	๖๗	๐.๐๐	๐.๙๓	๒.๐๒	๐.๒๖	๓๗๑
๗.ป่าสักชลสิทธิ์	๘๖๖	๙๐	๘๖๓	๙๐	๐.๐๐	๐.๐๐	๖.๙๕	๘.๗๐	๙๔
๘.ศรีนครินทร์	๑๕,๕๘๙	๘๘	๕,๓๒๔	๗๑	๓.๘๔	๙.๘๐	๖.๐๔	๖.๑๐	๓,๑๘๑
๙.วชิราลงกรณ์	๖,๘๗๑	๗๘	๓,๘๕๙	๖๖	๒.๑๓	๒.๑๙	๘.๐๔	๘.๑๐	๔,๑๒๙
๑๐.ขุนด่านปราการชล	๒๐๘	๙๓	๒๐๓	๙๓	๐.๐๐	๐.๐๐	๐.๖๖	๐.๖๖	๑๗
๑๑.รัชชประภา	๔,๔๕๕	๗๙	๓,๑๐๔	๗๒	๒.๓๘	๒.๔๗	๓.๕๘	๓.๖๘	๑,๖๘๙
๑๒.บางกลาง	๑,๒๐๓	๘๓	๙๒๗	๗๙	๗.๒๕	๘.๖๐	๑๓.๑๐	๑๒.๙๖	๓๘๗

๕. สถานการณ์น้ำในประเทศ ณ วันที่ ๑๕ - ๑๘ ธันวาคม ๒๕๖๐ (ที่มา: กรมชลประทาน)

สถานี	แม่น้ำ	อำเภอ	จังหวัด	ระดับตลิ่ง (ม.รทก.)	ระดับน้ำ (ม.รทก.)				แนวโน้ม	เปรียบเทียบระดับตลิ่ง
					ศุกร์	เสาร์	อาทิตย์	จันทร์		
					๑๕ ธ.ค.	๑๖ ธ.ค.	๑๗ ธ.ค.	๑๘ ธ.ค.		
P.๑	ปิง	เมือง	เชียงใหม่	๓.๗๐	๑.๔๙	๑.๓๖	๑.๔๐	๑.๔๘	เพิ่มขึ้น	-๒.๒๒
W.๑C	วัง	เมือง	ลำปาง	๕.๒๐	๐.๐๑	-๐.๑๐	-๐.๒๔	-๐.๔๐	ลดลง	-๕.๖
Y.๑๖	ยม	บางระกำ	พิษณุโลก	๗.๒๘	๒.๑๐	๒.๐๘	๒.๐๘	๒.๐๕	ลดลง	-๕.๒๓
N.๗A	น่าน	เมือง	พิจิตร	๑๑.๑๘	๔.๐๓	๔.๐๐	๔.๐๒	๔.๐๗	เพิ่มขึ้น	-๗.๑๑
C.๑๓	เจ้าพระยา	สรรพยา	ชัยนาท	๑๖.๓๔	๖.๗๐	๖.๗๐	๖.๗๐	๖.๗๐	ทรงตัว	-๙.๖๔
M.๖A	มูล	สตึก	บุรีรัมย์	๖.๐๐	๑.๒๕	๑.๕๙	๑.๓๘	๑.๑๓	ลดลง	-๔.๘๗
M.๗	มูล	เมือง	อุบลราชธานี	๗.๐๐	๒.๔๒	๒.๒๙	๒.๒๗	๒.๓๐	ลดลง	-๔.๗
M.๑๙๑	ลำตะคอง	เมือง	นครราชสีมา	๓.๐๐	๐.๙๓	๐.๘๗	๐.๘๗	๐.๘๗	ทรงตัว	-๒.๑๓
M.๑๕๙	ลำชี	จอมพระ	สุรินทร์	๘.๒๐	๒.๐๖	๒.๐๕	๒.๑๐	๑.๗๕	ลดลง	-๖.๔๕
M.๙๕	ลำเสียวใหญ่	สุวรรณภูมิ	ร้อยเอ็ด	๓.๒๐	๒.๔๔	๒.๔๓	๒.๔๓	๒.๔๕	เพิ่มขึ้น	-๐.๗๕
X.๖๔	คลองท่าชะ	ท่าชะ	ชุมพร	๑๗.๑๓	๘.๔๙	๘.๔๘	๘.๑๓	๘.๑๒	ลดลง	-๙.๐๑
X.๑๔๙	คลองกลาย	นบพิตำ	นครศรีธรรมราช	๓๓.๙๖	๒๙.๔๖	๒๙.๔๔	๒๙.๔๓	๒๙.๕๘	เพิ่มขึ้น	-๔.๓๘
X.๒๗๔	แม่น้ำโก-ลก	แว้ง	นราธิวาส	๒๔.๑๘	๑๙.๒๒	๑๙.๑๗	๑๙.๑๒	๑๙.๑๒	ทรงตัว	-๕.๐๖
X.๓๗A	แม่น้ำตาปี	พระแสง	สุราษฎร์ธานี	๑๐.๗๖	๙.๗๖	๙.๔๑	๙.๐๔	๘.๗๑	ลดลง	-๒.๐๕

*** ยังไม่ได้รับรายงาน

สถานการณ์น้ำในพื้นที่ลุ่มน้ำโขง ณ วันที่ ๑๑ ธันวาคม ๒๕๖๐ (ที่มา : Mekong River Commission (MRC))

สถานี	ปริมาณฝน ๒๔ ชม. (มม)	ระดับอ้างอิง (ม.รทก.)	ระดับตลิ่ง (ม.)	ระดับน้ำ (ม.) ๑๑ ธ.ค.	เปรียบเทียบระดับตลิ่ง	ระดับน้ำคาดการณ์ (ม.)			แนวโน้ม
						๑๒ ธ.ค.	๑๓ ธ.ค.	๑๔ ธ.ค.	
อ.เชียงแสน จ.เชียงราย	๐.๐	๓๕๗.๑๑๐	๑๒.๘๐	๓.๘๗	-๘.๙๓	๓.๕๗	๓.๒๗	๓.๐๐	ลดลง
อ.เชียงคาน จ.เลย	๐.๐	๑๙๔.๑๑๘	๑๖.๐๐	๗.๒๖	-๘.๗๔	๗.๓๕	๗.๔๕	๗.๔๐	ลดลง
อ.เมือง จ.หนองคาย	๐.๐	๑๕๓.๖๔๘	๑๒.๒๐	๔.๑๖	-๘.๐๔	๔.๒๕	๔.๔๐	๔.๖๐	เพิ่มขึ้น
อ.เมือง จ.นครพนม	๐.๐	๑๓๐.๙๖๑	๑๒.๐๐	๓.๓๕	-๘.๖๕	๓.๒๖	๓.๒๑	๓.๓๐	เพิ่มขึ้น
อ.เมือง จ.มุกดาหาร	๐.๐	๑๒๔.๒๑๙	๑๒.๕๐	๓.๔๐	-๙.๑	๓.๓๐	๓.๒๕	๓.๓๐	เพิ่มขึ้น
อ.โขงเจียม จ.อุบลราชธานี	๐.๐	๘๙.๐๓๐	๑๔.๕๐	๔.๑๓	-๑๐.๓๗	๓.๙๘	๓.๙๐	๓.๘๔	ลดลง

๖. สถานการณ์เตือนภัย Early Warning ณ วันที่ ๑๘ ธันวาคม ๒๕๖๐ (ที่มา: สำนักวิจัย พัฒนาและอุทกวิทยา กรมทรัพยากรน้ำ)

[เวลา ๑๕.๐๐ น.(เมื่อวาน) - ๐๘.๐๐ น. (วันนี้)]

การแจ้งเตือน	สถานี	การแจ้งเตือน
เตือนสีแดง (อพยพ)	-	-
เตือนสีเหลือง (เตือนภัย)	-	-
เตือนสีเขียว (เฝ้าระวัง)	-	-

๗. สถานการณ์ธรณีพิบัติภัย ณ วันที่ ๑๗ ธันวาคม ๒๕๖๐ (ที่มา : กรมทรัพยากรธรณี)

ไม่มีสถานการณ์ธรณีพิบัติภัย

๘.เหตุการณ์วิกฤตน้ำปัจจุบัน ณ วันที่ ๑๘ ธันวาคม ๒๕๖๐ [เวลา ๑๕.๐๐ น.(เมื่อวาน) - ๐๘.๐๐ น. (วันนี้)]

ไม่มีเหตุการณ์วิกฤตน้ำ

๙.สถานการณ์อุทกภัย ณ วันที่ ๑๗ ธันวาคม ๒๕๖๐ (ที่มา :กรมป้องกันและบรรเทาสาธารณภัย)

สถานการณ์อุทกภัยภาคใต้ จากอิทธิพลมรสุมตะวันออกเฉียงเหนือ ตั้งแต่วันที่ ๒๕ พ.ย. - ๑๗ ธ.ค. ๖๐ ในพื้นที่ ๑๑ จังหวัด (ปัตตานี ยะลา สงขลา พัทลุง ตรัง สตูล ชุมพร นราธิวาส นครศรีธรรมราช สุราษฎร์ธานี และกระบี่) ๑๒๒ อำเภอ ๘๒๙ ตำบล ๖,๑๖๒ หมู่บ้าน ประชาชนได้รับผลกระทบ ๕๙๗,๖๓๑ครัวเรือน ๑,๙๐๕,๐๗๙ คน เสียชีวิต ๓๖ ราย (จ.สงขลา ๑๑ ราย จ.นครศรีธรรมราช ๘ ราย จ.ปัตตานี ๕ ราย จ.ตรัง ๔ ราย จ.ยะลา ๒ ราย จ.พัทลุง ๓ ราย สุราษฎร์ธานี ๓ ราย) ช่วยเหลือแล้ว ๓๖ ราย ปัจจุบันคลี่คลายแล้ว ๗ จังหวัด (กระบี่ สตูล ยะลา นราธิวาส ชุมพร ปัตตานี และตรัง) ยังคงมีสถานการณ์ ๔ จังหวัด (สงขลา พัทลุง นครศรีธรรมราช และสุราษฎร์ธานี) ๑๘ อำเภอ ๑๑๗ ตำบล ๑,๑๗๗ หมู่บ้าน ประชาชนได้รับผลกระทบ ๙๒,๘๐๑ ครัวเรือน ๒๘๓,๑๐๗ คน อพยพ ๑๔ ครัวเรือน ๓๖ คน (จ.พัทลุง) ทั้งนี้ได้ประกาศเขตพื้นที่ประสบสาธารณภัยตามแผนการป้องกันและบรรเทาสาธารณภัยแห่งชาติ พ.ศ. ๒๕๕๘ แล้ว ๑๐ จังหวัด (ปัตตานี ยะลา สงขลา พัทลุง ตรัง สตูล นราธิวาส นครศรีธรรมราช สุราษฎร์ธานี และชุมพร)

๑๐. การคาดหมายลักษณะอากาศ ๗ วันข้างหน้า (ระหว่างวันที่ ๑๗ - ๒๓ ธันวาคม ๒๕๖๐)

ในช่วงวันที่ ๑๗ - ๑๘ ธ.ค. ประเทศไทยตอนบนจะมีอากาศหนาวเย็นลง อุณหภูมิจะลดลง ๔ - ๖ องศาเซลเซียส กับมีลมแรง ส่วนในช่วงวันที่ ๑๙ - ๒๒ ธ.ค. ประเทศไทยตอนบนจะมีอากาศหนาวเย็นอย่างต่อเนื่อง และอุณหภูมิจะลดลงอีก ๒ - ๓ องศาเซลเซียส กับมีลมแรง สำหรับภาคใต้ตอนล่างตั้งแต่จังหวัดนครศรีธรรมราชลงไป จะมีฝนเพิ่มขึ้นและมีฝนตกหนักบางพื้นที่ และคลื่นลมบริเวณอ่าวไทยมีกำลังแรง โดยมีคลื่นสูง ๒ - ๔ เมตร ตลอดช่วง

ลักษณะสำคัญทางอุตุนิยมวิทยา ในช่วงวันที่ ๑๗ - ๑๘ ธ.ค. บริเวณความกดอากาศสูงกำลังแรงจากประเทศจีนได้แผ่ลงมาปกคลุมประเทศไทยตอนบนและทะเลจีนใต้ ทำให้บริเวณดังกล่าวมีอากาศหนาวเย็นลง อุณหภูมิจะลดลง ๔ - ๖ องศาเซลเซียส กับมีลมแรง

สำหรับมรสุมตะวันออกเฉียงเหนือที่พัดปกคลุมอ่าวไทยและภาคใต้จะมีกำลังแรงขึ้น ทำให้คลื่นลมบริเวณอ่าวไทยและทะเลอันดามันมีกำลังแรง และในช่วงวันที่ ๑๙ - ๒๒ ธ.ค. บริเวณความกดอากาศสูงกำลังแรงจากประเทศจีนอีกระลอกหนึ่งจะแผ่ลงมาปกคลุมประเทศไทยตอนบนและทะเลจีนใต้ ทำให้บริเวณดังกล่าวมีอากาศหนาวเย็นต่อเนื่องและอุณหภูมิจะลดลงอีก ๒ - ๓ องศาเซลเซียส

สำหรับมรสุมตะวันออกเฉียงเหนือที่พัดปกคลุมอ่าวไทยและภาคใต้มีกำลังแรงอย่างต่อเนื่อง และคลื่นลมอ่าวไทยและทะเลอันดามันยังคงมีกำลังแรง อนึ่งพายุโซนร้อน “ไคตั๊ก”(KAI-TAK) บริเวณประเทศฟิลิปปินส์ จะเคลื่อนลงสู่ทะเลจีนใต้ตอนกลางในวันที่ ๑๘ - ๒๐ ธ.ค. มีแนวโน้มว่าจะอ่อนกำลังลงเป็นพายุดีเปรสชัน และหย่อมความกดอากาศต่ำกำลังแรงในช่วงวันที่ ๒๑ - ๒๒ ธ.ค. และเคลื่อนตัวลงสู่ทะเลจีนใต้ตอนล่าง

๑๑.การช่วยเหลือเพื่อบรรเทาสถานการณ์อุทกภัย (กรมทรัพยากรน้ำ)

สรุปการสูบน้ำ และบริการน้ำดื่ม เพื่อช่วยเหลือสถานการณ์อุทกภัยตั้งแต่ ๑ พฤษภาคม - ๑๓ ธันวาคม พ.ศ. ๒๕๖๐

หน่วย งาน	จังหวัด	ปริมาณสูบน้ำ (ลบ.ม.)	ปริมาณแจกจ่าย น้ำ (ลิตร)	ประโยชน์ที่ได้รับ		
				อุปโภค-บริโภค		
				ครัวเรือน	ประชากร	พื้นที่
ภาค ๑	ลำปาง	-	๕๖,๖๙๕	-	-	-
	กำแพงเพชร	๑๗๐,๔๐๐	๓๙,๗๘๘	๗,๑๓๗	๑๗,๙๑๐	-
	เชียงใหม่	-	๔๗,๙๔๖	-	-	-
	แม่ฮ่องสอน	-	๓๗,๐๑๗	-	-	-
	เชียงใหม่	-	๓๐,๑๙๙	-	-	-
ภาค ๒	นครสวรรค์	๗,๒๐๘,๖๔๐	-	๕,๕๐๖	๑๙,๕๕๒	๒๒,๔๒๐
	อุทัยธานี	๑,๑๗๙,๓๖๐	-	๓๕๐	๑,๔๐๐	๓,๒๐๐
	สมุทรปราการ	๔,๔๔๒,๐๔๐	-	-	๒๓,๙๙๐	-
	สระบุรี	๒,๗๓๒,๔๐๐	-	๓,๕๕๙	๑๓,๘๙๐	๓,๐๐๐
	พระนครศรีอยุธยา	๖๑๒,๓๖๐	-	-	๑๐,๙๙๐	๒๕
	สิงห์บุรี	๒,๓๒๖,๓๒๐	-	๑,๐๐๐	๔,๓๒๐	๑๓๐
ภาค ๓	อุดรธานี	๑,๒๑๑,๓๗๒	-	๓,๘๘๓	๑๒,๑๒๖	-
ภาค ๔	กาฬสินธุ์	๑๓๒,๐๐๐	-	๑,๒๐๔	๖,๐๒๐	-
	ขอนแก่น	๑๐,๔๘๓,๐๔๐	-	๓,๑๒๕	๑๒,๙๔๒	-
	มหาสารคาม	๑,๙๕๑,๒๐๐	-	๑,๑๒๓	๔,๕๒๒	๗๐๗
ภาค ๕	นครราชสีมา	๖๙๔,๐๐๐	-	๒,๓๕๖	๙,๒๒๔	-
ภาค ๖	สระแก้ว	๑,๒๘๔,๘๐๐	-	๑๒,๐๐๐	๔๘,๐๐๐	-
	ปราจีนบุรี	๑,๓๒๔,๖๐๐	-	๑,๐๐๙	๓,๑๓๙	๑๐,๗๘๗
ภาค ๗	สุพรรณบุรี	๓,๗๗๖,๒๒๐	-	๒,๑๘๐	๗,๑๗๐	๒๐,๗๐๐
	ราชบุรี	๒,๕๕๑,๕๐๐	-	๒,๖๕๘	๙,๐๐๕	๔,๖๑๕
	เพชรบุรี	๘๐๒,๘๐๐	-	๕,๘๔๐	๒๔,๗๐๐	๒,๑๐๐
ภาค ๘	สงขลา	๑๘๗,๙๒๐	-	๒,๙๘๐	๘,๙๔๐	-
	พัทลุง	๔๘,๖๐๐	-	๑,๒๐๗	๓,๖๒๑	-
	นครศรีธรรมราช	๘๔,๒๔๐	-	๙๗๐	๒,๙๑๐	-
ภาค ๙	สุโขทัย	๑๕๓,๐๐๐	-	-	๓,๐๙๐	๑,๒๐๐
	อุตรดิตถ์	-	๖๗๑,๕๘๕	๓,๗๔๗	๑๔,๘๘๐	-
	พิษณุโลก	๗๖,๕๐๐	๔๘๐,๐๐๐	-	๙๙๐	๑,๘๐๐
		๔๓,๔๓๓,๓๑๒	๑,๓๖๓,๒๓๐	๖๑,๘๓๔	๒๖๓,๓๗๑	๗๐,๖๘๔

จึงเรียนมาเพื่อโปรดทราบ

นายวรศาสน์ อภัยพงษ์
อธิบดีกรมทรัพยากรน้ำ