



# รายงานสถานการณ์น้ำ ศูนย์ป้องกันวิกฤติน้ำ กรมทรัพยากรน้ำ วันพฤหัสบดีที่ ๒๑ ธันวาคม ๒๕๖๐

**สภาวะอากาศ** ประเทศไทยตอนบนมีอากาศหนาวเย็นต่อเนื่อง อุณหภูมิจะลดลงอีก ๑-๓ องศาเซลเซียส กับมีลมแรง ส่วนบริเวณยอดดอยมีอากาศหนาวจัด สำหรับภาคใต้มีฝนลดลงและมีอากาศเย็น ขอให้ประชาชนดูแลสุขภาพเนื่องจากอากาศที่เปลี่ยนแปลงไว้ด้วย สำหรับมรสุมตะวันออกเฉียงเหนือกำลังแรงพัดปกคลุมอ่าวไทยและภาคใต้ ทำให้คลื่นลมบริเวณอ่าวไทยมีกำลังแรง โดยมีคลื่นสูง ๒-๔ เมตร ขอให้ชาวเรือเดินเรือด้วยความระมัดระวัง เรือเล็กในบริเวณดังกล่าวควรงดออกฝั่ง

## สถานการณ์น้ำ

กรมอุตุฯ ระบุว่า กรุงเทพมหานคร ลมแรง-หนาวลงอีก ๑-๒ องศา  
จ.อ่างทอง น้ำลตถนนริมแม่น้ำเจ้าพระยายังทรุดต่อเนื่อง  
จ.สุราษฎร์ธานี สรุปรุกทกภัยสุราษฎร์ ๑๗ อ.กระทบ ๒๘,๗๒๕ ครัวเรือน  
จ.นครศรีธรรมราช เร่งตรวจสอบพืชผลเสียหายจากอุทกภัย  
(หมายเหตุ ข้อมูลข่าวจาก ไอ เอ็น เอ็น เดลินิวส์ )

## สถานการณ์น้ำต่างประเทศ

### การช่วยเหลือ

## สถานการณ์น้ำ

ระดับน้ำในแม่น้ำโขง : MRC: Mekong River Commission ณ วันที่ ๑๘ ธันวาคม ๒๕๖๐

สถานี	ระดับตลิ่ง	ระดับน้ำ ๑๑ ธ.ค. ๖๐	ระดับน้ำ ๑๘ ธ.ค. ๖๐	+สูงกว่าตลิ่ง -ต่ำกว่าตลิ่ง
อ.เชียงแสน จ.เชียงราย	๑๒.๘๐	๓.๘๗	๓.๓๓	-๙.๔๗
อ.เชียงคาน จ.เลย	๑๖.๐๐	๗.๒๖	๖.๖๔	-๙.๓๖
อ.เมือง จ.หนองคาย	๑๒.๒๐	๔.๑๖	๓.๗๘	-๘.๔๒
อ.เมือง จ.นครพนม	๑๒.๐๐	๓.๓๕	๓.๓๓	-๘.๖๗
อ.เมือง จ.มุกดาหาร	๑๒.๕๐	๓.๔๐	๓.๓๕	-๙.๑๕
อ.โขงเจียม จ.อุบลราชธานี	๑๔.๕๐	๔.๑๓	๓.๖๔	-๑๐.๘๖

หมายเหตุ : ระดับ (รสม.) ข้อมูลจาก <http://www.dwr.go.th/>

**ระดับน้ำ-ลุ่มน้ำเลสาบสงขลา** ลุ่มน้ำทะเลสาบสงขลา ปัจจุบันสถานการณ์น้ำในลำน้ำส่วนใหญ่มีแนวโน้มลดลง (ข้อมูลวันที่ ๒๐ ธ.ค. ๒๕๖๐ ที่มา กรมทรัพยากรน้ำ) สถานีคลองอู่ตะเภาตอนบน อ.สะเดา จ.สงขลา สถานีคลองอู่ตะเภาตอนล่าง อ.หาดใหญ่ จ.สงขลา สถานีคลองรัตภูมิ อ.รัตภูมิ จ.สงขลา สถานีคลองตะโหมด อ.ตะโหมด จ.พัทลุง สถานีคลองนาท่อม อ.เมือง จ.พัทลุง สถานีคลองท่าแนะ อ.ศรีบรรพต จ.พัทลุง สถานีลำป่า อ.เมือง จ.พัทลุง วัดปริมาณน้ำได้ ๑๓.๑๐ ๑.๐๐ ๑๔.๐๙ ๒๒.๕๕ ๒๐.๘๓ ๓๔.๑๐ และ ๐.๑๘ ลบม./วินาที



สถานีตรวจวัดระดับน้ำ (CCTV) ณ วันที่ ๑๙ ธันวาคม ๒๕๖๐ การตรวจวัดระดับน้ำจากกล้อง (CCTV) ระดับน้ำส่วนใหญ่ อยู่ในเกณฑ์ปกติ ยกเว้นสถานีลำป่า อ.เมือง จ.พัทลุง อยู่ในเกณฑ์เฝ้าระวังน้ำท่วม

จังหวัด	สถานที่ตั้งกล้อง	แม่น้ำ/ลำน้ำ	วิกฤติ	วิกฤติ	ระดับน้ำ (ม.รทก.)			สถานการณ์	หมายเหตุ
			น้ำแล้ง	น้ำท่วม	พ.ศ.2560				
			ระดับน้อยกว่า	ระดับมากกว่า	8 ธ.ค.	18 ธ.ค.	19 ธ.ค.		
จ.สุโขทัย	สะพานพระแม่ย่า อ.เมือง	ยม	42.48	48.59	46.05	45.70	45.60	น้ำปกติ	↓
จ.พิจิตร	สะพานโพทะเล อ.โพทะเล	ยม	22.58	30.63	26.35	24.80	24.80	น้ำปกติ	↔
จ.น่าน	สะพานนครน่านพัฒนา อ.เมือง	น่าน	192.17	197.73	192.40	192.40	192.40	น้ำปกติ	↔
จ.อุดรธานี	สถานีห้วยหลวง อ.เมือง	โขง	-	-	N/A	N/A	N/A	น้ำปกติ	↔
จ.เลย	สถานีแม่น้ำเลย อ.เมือง	โขง	-	-	230.30	230.40	230.35	น้ำปกติ	↓
จ.เชียงราย	สถานีห้วยฝาย อ.แม่สาย	แม่สาย/โขง	395.79	396.50	N/A	N/A	N/A	น้ำปกติ	↔
จ.หนองคาย	สูง ส่วนอุทกหนองคาย อ.เมือง	โขง	157.85	166.70	N/A	N/A	N/A	น้ำปกติ	↔
จ.หนองคาย	วัดทุ่งธาตุ อ.โพนพิสัย	ห้วยหลวง/โขงอีสาน	150.50	159.43	N/A	N/A	N/A	น้ำปกติ	↔
จ.นครพนม	บ้านตาลปากน้ำ อ.ท่าอุเทน	น้ำสงคราม/โขงอีสาน	133.42	141.02	N/A	N/A	N/A	น้ำปกติ	↔
จ.นครพนม	เทศบาล ต.นาแก อ.นาแก	ห้วยน้ำก่ำ/โขงอีสาน	139.05	142.42	143.03	142.83	142.73	น้ำปกติ	↓
จ.นครราชสีมา	ร.ร.เทศบาล 4 อ.เมือง	ลำตะคอง/มูล	174.60	178.00	N/A	N/A	N/A	น้ำปกติ	↔
จ.บุรีรัมย์	สตึก อ.สตึก	มูล	123.13	128.76	N/A	N/A	N/A	น้ำปกติ	↔
จ.สิงห์บุรี	เชิงสะพานสิงห์บุรี อ.เมือง	เจ้าพระยา	3.45	11.50	3.20	3.25	3.20	น้ำปกติ	↓
จ.อ่างทอง	บ้านยางมณี อ.โพธิ์ทอง	เจ้าพระยา	-	9.11	4.21	4.21	4.21	น้ำปกติ	↔
จ. พระนครศรีอยุธยา	บ้านป้อม อ.พระนครศรีอยุธยา	เจ้าพระยา	-	-	1.80	1.90	1.65	น้ำปกติ	↓
จ. พระนครศรีอยุธยา	อ.เสนา	น้อย/เจ้าพระยา	2.00	5.00	1.70	1.60	1.40	น้ำปกติ	↓
จ. พระนครศรีอยุธยา	สะพานปรีดี อ.พระนครศรีอยุธยา	เจ้าพระยา	-	-	0.00	0.15	-0.10	น้ำปกติ	↓
จ.นครปฐม	สะพานบุรีรัตนประชาอนุวัดน์ อ.สามพราน	ท่าจีน	-5.59	-0.30	1.28	1.28	0.98	น้ำปกติ	↓
จ.สุพรรณบุรี	สะพานวัดพระรูป อ.เมือง	ท่าจีน	-1.26	2.75	2.19	2.10	1.90	น้ำปกติ	↓
จ.สุพรรณบุรี	สะพานข้ามแม่น้ำท่าจีน อ.สามชุก	ท่าจีน	1.55	5.18	4.86	4.86	4.86	น้ำปกติ	↔
จ.ชัยนาท	สะพานสามง่ามท่าโสม อ.หันคา	ท่าจีน	10.69	12.83	11.82	11.82	11.42	น้ำปกติ	↓
จ.จันทบุรี	ตรงข้ามวัดจันทนาราม อ.เมือง	จันทบุรี/เจ้าพระยา	0.20	3.73	N/A	N/A	N/A	น้ำปกติ	↔
จ.ประจวบคีรีขันธ์	ร.ร.อนุบาลบางสะพาน อ.บางสะพาน	คลองบางสะพาน/ชายฝั่งทะเลตะวันตก	-	3.30	1.15	1.50	1.30	น้ำปกติ	↓
จ.สุราษฎร์ธานี	สภ.จ.สุราษฎร์ธานี อ.เมือง	ตาปี	-	2.28	N/A	N/A	N/A	น้ำปกติ	↔
จ.สงขลา	สถานีคลองอู่ตะเภาตอนล่าง อ.หาดใหญ่	ทะเลสาบสงขลา	-	-	2.40	1.15	1.10	น้ำปกติ	↓
จ.พัทลุง	สถานีคลองตะโหมด อ.ตะโหมด	ทะเลสาบสงขลา	-	-	23.80	23.00	22.50	น้ำปกติ	↓
จ.พัทลุง	สถานีลำป่า อ.เมือง	ทะเลสาบสงขลา	-	-	1.20	0.30	0.25	เฝ้าระวังน้ำท่วม	↓

\*\*ม.รทก. คือ เมตรเทียบกับระดับน้ำทะเลปานกลาง

\*\* ระดับน้ำทะเลปานกลาง (Mean Sea Level) หรือ ร.ท.ก. เป็นค่าการวัด ระดับน้ำทะเลขึ้นสูงสุด (High Tide : HT) และลงต่ำสุด (Low Tide : LT) ของแต่ละวัน ในช่วงระยะเวลาที่กำหนด แล้วนำค่ามาเฉลี่ยเป็นระดับน้ำทะเลปานกลาง สำหรับระยะเวลาที่ทำการรังวัดโดยทั่วไปจะต้องวัดเป็นเวลา ๑๘.๖ ปี ตามวัฏจักรของน้ำ ระดับน้ำทะเลปานกลางของแต่ละบริเวณทั่วโลกอาจจะมีค่าสูงไม่เท่ากัน

ในประเทศไทยใช้เวลาในการวัด ๕ ปี โดยเลือกที่ตำบลเกาะหลัก จังหวัดประจวบคีรีขันธ์ เป็นที่วัด แล้วนำมาหาค่าเฉลี่ย เพื่อใช้เป็นค่าระดับน้ำทะเลปานกลาง ให้มีค่า ๐.๐๐๐ เมตร ทำการถ่ายโยงมายังหมุด BM-A (ซึ่งถือว่าเป็นหมุดหลักฐานหมุดแรกของประเทศไทย) ซึ่งมีค่าระดับน้ำทะเลปานกลาง ๑.๔๔๗๗ เมตร

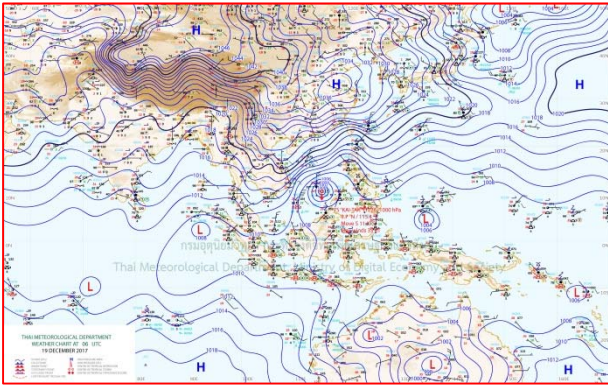
\*N/A คือ อ่านค่าระดับจากไม้วัดระดับ (Staff) ไม่ได้ / ไม้วัดระดับ (Staff) ชำรุด

## ปริมาณน้ำฝนสูงสุด (มม.)

จังหวัด	๑๕ ธ.ค.๖๐	๑๖ ธ.ค.๖๐	๑๗ ธ.ค.๖๐	๑๘ ธ.ค.๖๐	๑๙ ธ.ค.๖๐
จ.นครนายก		-	-	-	-
จ.ปราจีนบุรี		-	-	-	-
จ.สระแก้ว		-	-	-	-
จ.ฉะเชิงเทรา		-	-	-	-
จ.ชลบุรี		-	-	-	-
จ.ระยอง		-	-	-	-
จ.จันทบุรี		-	-	-	-
จ.ตราด		-	-	-	-
จ.เพชรบุรี		-	-	-	-
จ.ประจวบคีรีขันธ์		-	-	-	-
จ.ชุมพร		๓๗.๕	๗๐.๕	-	-
จ.สุราษฎร์ธานี		๐.๘	๓๑.๐	๑๔.๐	-
จ.นครศรีธรรมราช		๗.๐	๑๒๓.๘	๔๗.๒	-
จ.พัทลุง		๒๕.๔	๑๗.๔	๒๕.๐	๐.๒
จ.สงขลา		๑๐.๑	๓๘.๐	๓๐.๖	๓.๔
จ.ปัตตานี		๒๐.๒	๓๕.๖	๑.๕	-
จ.ยะลา		-	๔.๗	๐.๖	-
จ.นราธิวาส		๒๕.๗	๔๗.๐	๓๘.๒	๒.๕
จ.ระนอง		๐.๒	๐.๙	-	-
จ.พังงา		๒๐.๐	๕.๕	-	-
จ.กระบี่		-	๔.๒	-	-
จ.ภูเก็ต		๑๑.๘	-	-	-
จ.ตรัง		๐.๑	๑.๘	-	-
จ.สตูล		-	-	-	-

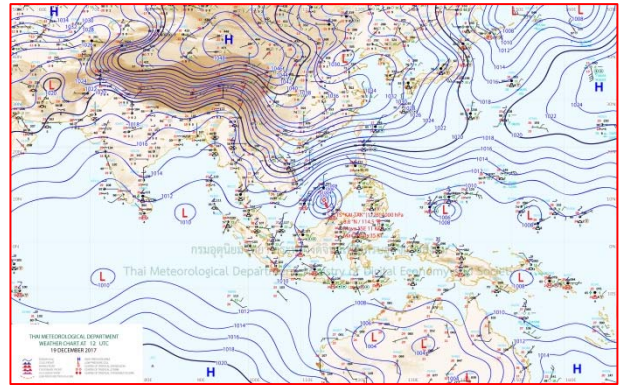


# แผนที่อากาศ



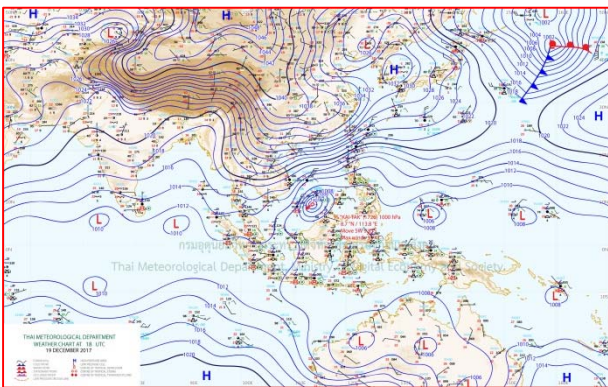
๑๙ ธ.ค.๖๐ เวลา ๑๓:๐๐ น.

๑



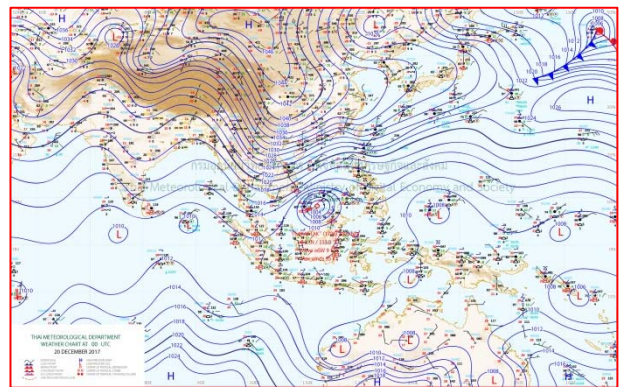
๑๙ ธ.ค.๖๐ เวลา ๑๙:๐๐ น.

๒



๒๐ ธ.ค.๖๐ เวลา ๑:๐๐ น.

๓



๒๐ ธ.ค.๖๐ เวลา ๗:๐๐ น.

๔

รายงานปริมาณน้ำฝนจากกรมอุตุนิยมวิทยา

วันที่ 20 ธันวาคม 2560

รายงานฝน เวลา 07.00 น.ของวันที่ 19 ธันวาคม 2560

สถานีอุตุนิยมวิทยา					ปริมาณน้ำฝน24 ชม.(mm)	ปริมาณน้ำฝนสะสม(mm.)								
ภาคเหนือ					สูงสุด ของประเทศ	0.2	4,694.6	ภาคใต้ฝั่งตะวันออก						
สถานีอุตุนิยมวิทยา	ปริมาณน้ำฝน24 ชม.(mm)	ปริมาณน้ำฝนสะสม(mm.)	ปริมาณฝน ร.ค. (mm.)	สถานะฝนสะสม ปัจจุบันเทียบกับค่าเฉลี่ย 30 ปี	สูงสุด ของภาคเหนือ	-	2,294.3	สถานีอุตุนิยมวิทยา	ปริมาณน้ำฝน24 ชม.(mm)	ปริมาณน้ำฝนสะสม(mm.)	ปริมาณฝน (mm.)	สถานะฝนสะสม ปัจจุบันเทียบกับค่าเฉลี่ย 30 ปี		
					สูงสุด ของภาคกลาง	-	2,653.2						สูงสุด ของภาคตะวันออกเฉียงเหนือ	-
แม่ฮ่องสอน	-	1,266.9	10.4	ต่ำกว่า	สูงสุด ของภาคตะวันออก	-	4,103.1	เพชรบุรี	ไม่มีฝน	1,465.4	11.6	สูงกว่า		
ดอยอ่างขาง	ไม่มีฝน	2,294.3	***	***	สูงสุด ของภาคใต้ฝั่งตะวันออก	0.2	4,618.9	หนองพลับ สกษ.	ไม่มีฝน	1,056.4	5.2	สูงกว่า		
เชียงใหม่	ไม่มีฝน	2,188.7	14.0	สูงกว่า	สูงสุด ของภาคใต้ฝั่งตะวันตก	-	4,694.6	หัวหิน	ไม่มีฝน	1,348.3	7.9	สูงกว่า		
เชียงใหม่ สกษ.	ไม่มีฝน	2,086.8	11.8	สูงกว่า	ภาคตะวันออกเฉียงเหนือ			ประจวบคีรีขันธ์	ไม่มีฝน	1,481.5	15.0	ต่ำกว่า		
ทุ่งช้าง	ไม่มีฝน	1,829.0	13.4	สูงกว่า	สถานีอุตุนิยมวิทยา	ปริมาณน้ำฝน24 ชม.(mm)	ปริมาณน้ำฝนสะสม(mm.)	ปริมาณฝน (mm.)	สถานะฝนสะสม ปัจจุบันเทียบกับค่าเฉลี่ย 30 ปี	ชุมพร	ไม่มีฝน	2,471.4	123.3	สูงกว่า
พะเยา	ไม่มีฝน	1,254.6	10.9	สูงกว่า						สวี สกษ.	ไม่มีฝน	2,139.2	106.2	สูงกว่า
ห้วยฝาง	ไม่มีฝน	1,413.1	11.0	สูงกว่า	เลย สกษ.	ไม่มีฝน	1,540.0	3.1	สูงกว่า	เกาะสมุย	ไม่มีฝน	2,761.9	210.3	สูงกว่า
เด่น	ไม่มีฝน	1,647.8	5.3	สูงกว่า	หนองคาย	-	1,886.6	4.3	สูงกว่า	สุราษฎร์ธานี	ไม่มีฝน	1,620.9	129.4	ต่ำกว่า
แม่สะเรียง	ไม่มีฝน	1,249.8	7.6	สูงกว่า	เลย	ไม่มีฝน	1,533.3	8.7	สูงกว่า	นครศรีธรรมราช	ไม่มีฝน	4,310.8	451.6	สูงกว่า
แม่ใจ สกษ.	-	-	15.9	ต่ำกว่า	อุดรธานี	ไม่มีฝน	1,901.0	2.9	สูงกว่า	นครศรีธรรมราช สกษ.	-	4,397.2	312.6	สูงกว่า
เชียงใหม่	ไม่มีฝน	1,399.1	15.9	สูงกว่า	สกลนคร สกษ.	ไม่มีฝน	2,310.8	2.9	สูงกว่า	สุราษฎร์ธานี สกษ.	ไม่มีฝน	2,615.9	213.1	สูงกว่า
ลำปาง	-	1,292.1	7.0	สูงกว่า	สกลนคร	ไม่มีฝน	2,414.3	5.6	สูงกว่า	พระแสง สอท.	-	2,013.4	92.6	สูงกว่า
ลำพูน	ไม่มีฝน	1,478.5	7.4	สูงกว่า	นครพนม	ไม่มีฝน	2,662.3	4.8	สูงกว่า	ฉวาง	ไม่มีฝน	2,594.4	120.6	สูงกว่า
แพร่	-	1,303.9	7.8	สูงกว่า	นครพนม สกษ.	ไม่มีฝน	2,257.3	0.6	สูงกว่า	พัทลุง สกษ.	0.2	3,559.4	393.2	สูงกว่า
น่าน	ไม่มีฝน	1,210.3	8.6	ต่ำกว่า	หนองบัวลำภู	-	1,588.7	***	***	สงขลา	ฝนเล็กน้อย	3,380.3	444.7	สูงกว่า
น่าน สกษ.	ไม่มีฝน	1,083.9	9.7	ต่ำกว่า	ขอนแก่น	ไม่มีฝน	1,420.3	4.1	สูงกว่า	หาดใหญ่	ฝนเล็กน้อย	2,480.6	267.7	สูงกว่า
ลำปาง สกษ.	-	1,627.1	1.5	สูงกว่า	มหาสารคาม	ไม่มีฝน	1,887.0	3.1	สูงกว่า	ดอนขันธ์ สกษ.	ไม่มีฝน	3,022.8	322.5	สูงกว่า
อุดรดิตถ์	ไม่มีฝน	1,526.9	5.0	สูงกว่า	มุกดาหาร	ไม่มีฝน	2,052.5	2.6	สูงกว่า	สะเดา	ไม่มีฝน	1,832.5	218.6	สูงกว่า
สุโขทัย	ไม่มีฝน	1,662.9	9.5	สูงกว่า	นครราชสีมา	ไม่มีฝน	1,691.8	5.9	สูงกว่า	ปัตตานี	ไม่มีฝน	2,982.7	378.3	สูงกว่า
ศรีสะเกษ สกษ.	-	1,764.0	6.4	สูงกว่า	กาฬสินธุ์	ไม่มีฝน	1,728.8	2.3	สูงกว่า	ยะลา สกษ.	ไม่มีฝน	3,674.2	***	***
นลัมสีก	ไม่มีฝน	1,294.0	4.5	สูงกว่า	ชัยภูมิ	-	1,087.8	4.1	ต่ำกว่า	นราธิวาส	-	4,618.9	562.5	สูงกว่า
แม่สอด	ไม่มีฝน	1,091.8	5.9	ต่ำกว่า	ร้อยเอ็ด สกษ.	ไม่มีฝน	1,662.3	1.7	สูงกว่า	ภาคใต้ฝั่งตะวันตก				
ตาก	ไม่มีฝน	1,407.9	5.1	สูงกว่า	ร้อยเอ็ด	ไม่มีฝน	1,754.3	2.1	สูงกว่า	สถานีอุตุนิยมวิทยา	ปริมาณน้ำฝน24 ชม.(mm)	ปริมาณน้ำฝนสะสม(mm.)	ปริมาณฝน (mm.)	สถานะฝนสะสม ปัจจุบันเทียบกับค่าเฉลี่ย 30 ปี
เขื่อนภูมิพล	ไม่มีฝน	1,415.3	8.0	สูงกว่า	อุบลราชธานี (ศูนย์ฯ)	ไม่มีฝน	1,794.0	1.0	สูงกว่า					
พิษณุโลก	ไม่มีฝน	1,590.1	11.1	สูงกว่า	อุบลราชธานี สกษ.	-	1,726.6	2.6	สูงกว่า	ตะกั่วป่า	ไม่มีฝน	4,663.10	48.30	สูงกว่า
เพชรบูรณ์	ไม่มีฝน	1,366.8	7.8	สูงกว่า	ศรีสะเกษ	ไม่มีฝน	1,664.6	0.8	สูงกว่า	กระบี่	ไม่มีฝน	2,706.90	67.80	สูงกว่า
กำแพงเพชร	ไม่มีฝน	1,838.1	6.7	สูงกว่า	ท่าอุเทน	-	1,149.5	1.0	ต่ำกว่า	ภูเก็ต	ไม่มีฝน	2,772.30	72.40	สูงกว่า
อุ้มผาง	ไม่มีฝน	1,382.7	5.1	ต่ำกว่า	นครราชสีมา	ไม่มีฝน	1,817.3	2.7	สูงกว่า	ภูเก็ต (ศูนย์ฯ)	ไม่มีฝน	3,061.20	67.40	สูงกว่า
พิจิตร สกษ.	ไม่มีฝน	1,503.6	8.7	สูงกว่า	สุรินทร์	ไม่มีฝน	1,510.5	1.9	สูงกว่า	เกาะลันตา	ไม่มีฝน	2,723.10	55.60	สูงกว่า
ดอนมธุเซอร์ สกษ.	ไม่มีฝน	1,292.5	7.1	สูงกว่า	สุรินทร์ สกษ.	ไม่มีฝน	1,586.6	0.8	สูงกว่า	ตรัง	ไม่มีฝน	3,228.30	125.40	สูงกว่า
วิเชียรบุรี	ไม่มีฝน	1,393.5	4.3	สูงกว่า	ไซคชัย	ไม่มีฝน	1,101.4	3.2	สูงกว่า	สตูล	ไม่มีฝน	3,000.00	96.90	สูงกว่า
ภาคกลาง					ปากช่อง สกษ.	ไม่มีฝน	1,394.3	3.6	สูงกว่า	สรุปปริมาณฝนมาก สถานีอุตุนิยมวิทยา				
สถานีอุตุนิยมวิทยา	ปริมาณน้ำฝน24 ชม.(mm)	ปริมาณน้ำฝนสะสม(mm.)	ปริมาณฝน ร.ค. (mm.)	สถานะฝนสะสม ปัจจุบันเทียบกับค่าเฉลี่ย 30 ปี	นางรอง	ไม่มีฝน	1,248.7	3.4	สูงกว่า	ปริมาณน้ำฝนสูงสุด	พัทลุง สกษ.	0.2	3,559.4	
					บุรีรัมย์	ไม่มีฝน	1,871.5	1.5	สูงกว่า					ฝนสะสมสูงสุด
นครสวรรค์	ไม่มีฝน	1,719.0	4.6	สูงกว่า	ภาคตะวันออก			1	พัทลุง สกษ.	0.2	3,559.4			
ตากฟ้า สกษ.	ไม่มีฝน	1,525.3	3.0	สูงกว่า	สถานีอุตุนิยมวิทยา	ปริมาณน้ำฝน24 ชม.(mm)	ปริมาณน้ำฝนสะสม(mm.)	ปริมาณฝน (mm.)	สถานะฝนสะสม ปัจจุบันเทียบกับค่าเฉลี่ย 30 ปี	2	อุทอง สกษ.	ไม่มีฝน	1,043.0	
ชัยนาท สกษ.	ไม่มีฝน	1,146.3	8.2	สูงกว่า						นครนายก	ไม่มีฝน	2,643.3	***	***
อุทัยธานี	ไม่มีฝน	1,066.8	0.8	ต่ำกว่า	ปราจีนบุรี	ไม่มีฝน	1,889.6	5.0	สูงกว่า	4	อุบลราชธานี สกษ.	ไม่มีฝน	1,794.0	
พระนครศรีอยุธยา	ไม่มีฝน	1,354.2	***	***	กบินทร์บุรี	ไม่มีฝน	2,020.5	3.9	สูงกว่า	5	อุบลราชธานี (ศูนย์ฯ)	ไม่มีฝน	1,794.0	
บัวชุม	ไม่มีฝน	1,287.1	2.5	สูงกว่า	สระแก้ว	ไม่มีฝน	1,469.8	5.0	สูงกว่า	ปริมาณฝนสูงสุด				
ปทุมธานี สกษ.	ไม่มีฝน	1,566.6	5.7	สูงกว่า	ฉะเชิงเทรา	ไม่มีฝน	1,860.7	-	สูงกว่า	ฝนสะสมสูงสุด				
สมุทรปราการ สกษ.	ไม่มีฝน	1,639.2	***	***	ชลบุรี	ไม่มีฝน	1,453.9	5.5	สูงกว่า	ศูนย์มืองค์กรกตุณา กรมทรัพยากรน้ำ				
ทองผาภูมิ	ไม่มีฝน	1,671.4	4.7	ต่ำกว่า	เกาะสีชัง	-	952.5	8.5	ต่ำกว่า	ศูนย์มืองค์กรกตุณา กรมทรัพยากรน้ำ				
สุพรรณบุรี	-	1,343.7	6.7	สูงกว่า	พิทมา	ไม่มีฝน	1,296.4	8.3	ต่ำกว่า	ศูนย์มืองค์กรกตุณา กรมทรัพยากรน้ำ				
ลพบุรี	ไม่มีฝน	1,254.3	4.5	สูงกว่า	อรัญประเทศ	ไม่มีฝน	1,516.0	4.8	สูงกว่า	ศูนย์มืองค์กรกตุณา กรมทรัพยากรน้ำ				
อุทอง สกษ.	ไม่มีฝน	1,043.0	8.0	สูงกว่า	แหลมฉบัง	-	809.0	8.2	ต่ำกว่า	ศูนย์มืองค์กรกตุณา กรมทรัพยากรน้ำ				
สนามบินสุวรรณภูมิ	ไม่มีฝน	978.4	0.8	ต่ำกว่า	สัตหีบ	ไม่มีฝน	1,653.8	10.5	สูงกว่า	ศูนย์มืองค์กรกตุณา กรมทรัพยากรน้ำ				
สมุทรสงคราม	ไม่มีฝน	1,078.4	***	***	ระยอง	ไม่มีฝน	1,651.1	5.9	สูงกว่า	ศูนย์มืองค์กรกตุณา กรมทรัพยากรน้ำ				
กาญจนบุรี	ไม่มีฝน	1,204.3	6.2	สูงกว่า	หัวหิน	ไม่มีฝน	1,579.3	11.6	ต่ำกว่า	ศูนย์มืองค์กรกตุณา กรมทรัพยากรน้ำ				
นครปฐม	ไม่มีฝน	1,182.5	2.9	สูงกว่า	จันทบุรี	ไม่มีฝน	3,672.4	6.8	สูงกว่า	ศูนย์มืองค์กรกตุณา กรมทรัพยากรน้ำ				
กรุงเทพฯ บางนา สกษ.	ไม่มีฝน	1,967.2	8.5	สูงกว่า	พลับ สกษ.	-	3,640.3	12.3	ต่ำกว่า	ศูนย์มืองค์กรกตุณา กรมทรัพยากรน้ำ				
กรุงเทพฯ ท่าเรือคลองเตย	ไม่มีฝน	2,278.4	9.5	สูงกว่า	ตราด	-	4,103.1	21.3	สูงกว่า	ศูนย์มืองค์กรกตุณา กรมทรัพยากรน้ำ				
กรุงเทพฯ หนองจอก	ไม่มีฝน	2,653.2	6.3	สูงกว่า										
สนามบินดอนเมือง	ไม่มีฝน	1,865.3	6.1	สูงกว่า										
ปาร์ก	ไม่มีฝน	1,018.5	5.7	สูงกว่า										
ราชบุรี	-	1,172.1	-	ต่ำกว่า										

สัญลักษณ์ \*\*\*ไม่มีข้อมูล - ยังไม่ได้รับรายงาน/ไม่มีข้อมูล/ไม่มีฝน

หมายเหตุ ได้รับรายงานเพิ่มเติมโดยการบันทึกของเจ้าหน้าที่เป็นรายวัน ณ เวลา 07:00 น.

ปริมาณฝนสูงสุดเท่ากับ 3.4 มม. ที่ อ.เทพา จ.สงขลา

ปริมาณน้ำรวมทั้งหมด 70,921 ล้าน ลิตร

สัดส่วน ม.ม. (100%)



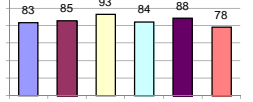
รายงานสรุปสภาพน้ำในอ่างเก็บน้ำขนาดใหญ่และขนาดกลาง

รายงานสถานการณ์ ณ วันที่ 20 ธันวาคม 2560

ปริมาณน้ำในอ่างที่ใช้การได้ในสัปดาห์นี้ + มากกว่า / - น้อยกว่า สัปดาห์ก่อน 469.57 ล้าน ลบ.ม.

สรุปสถานการณ์ปริมาณน้ำในอ่างเก็บน้ำที่ใช้ในทุกกิจกรรมทั่วประเทศ มากกว่าปริมาณน้ำที่ไหลเข้าอ่าง เมื่อเทียบกับสัปดาห์ก่อน หากมีการใช้น้ำอย่างระมัดระวัง

% ปริมาณน้ำรวมแต่ละภาคปัจจุบัน



เปรียบเทียบปริมาณน้ำรวมประเทศไทยปัจจุบันกับปี 60 และ ปี 59

วันที่ 20 ธันวาคม 2560 แห้วเกิน

59,353 ล้าน ลบ.ม. หรือ เท่ากับ

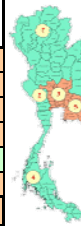
84% ของปริมาณน้ำรวมประเทศไทย

วันที่ 20 ธันวาคม 2559 แห้วเกิน

50,180 ล้าน ลบ.ม. หรือ เท่ากับ

71% ของปริมาณน้ำรวมประเทศไทย

Table showing water volume changes by province, including columns for province, volume change, and status.



Summary table for national water volume: Total 9 million m³, Decrease 24 million m³, Increase 5 million m³.

Main data table with 15 columns: Province, Area, Volume, Change, etc., covering various provinces and their sub-locations.

ที่มาข้อมูล : ตารางสรุปสภาพน้ำในอ่างเก็บน้ำขนาดใหญ่ทั่วประเทศ และตารางสรุปสภาพน้ำในอ่างเก็บน้ำภาคตะวันออกเฉียงเหนือ กรมชลประทาน

หมายเหตุ :

- List of 5 explanatory notes regarding data accuracy and methodology.

รศ. นายถึง ระแท้ว เกษกุล อ่าง



ศุนย์เขตนคร



ศุนย์ป้องกันกักตุนน้ำ กรมทรัพยากรน้ำ

ลำดับของเขื่อนตามความจุ

- Ranked list of dams by capacity: 1.ศรีนครินทร์ 2.ภูมิพล 3.สิริกิติ์ 4.วีระราษฎร์...

ลำดับของเขื่อนตามปริมาณน้ำใช้การได้

- Ranked list of dams by water volume used: 1.ภูมิพล 2.ศรีนครินทร์ 3.สิริกิติ์ 4.วีระราษฎร์...



## อุตุฯชี้พຼຸ່ນนี้กรุงเทพฯ ลมแรง-หนาวลงอีก๑-๒องศา

กรมอุตุฯพยากรณ์ลักษณะอากาศทั่วไป ๒๔ ชั่วโมงข้างหน้าว่า ประเทศไทยตอนบนมีอากาศหนาวเย็นต่อเนื่อง อุณหภูมิจะลดลงอีก ๑-๓ องศาเซลเซียส กับมีลมแรง สำหรับภาคใต้มีฝนลดลงและมีอากาศเย็น ส่วนบริเวณยอดดอยมีอากาศหนาวจัด ขอให้ประชาชนดูแลรักษาสุขภาพเนื่องจากอากาศที่เปลี่ยนแปลงไว้ด้วย สำหรับมรสุมตะวันออกเฉียงเหนือกำลังแรงพัดปกคลุม อ่าวไทยและภาคใต้ ทำให้คลื่นลมบริเวณอ่าวไทยมีกำลังแรง โดยมีคลื่นสูง ๒-๔ เมตร ขอให้ชาวเรือเดินเรือด้วยความระมัดระวัง เรือเล็กในบริเวณดังกล่าวควรงดออกฝั่ง

พยากรณ์อากาศสำหรับประเทศไทยตั้งแต่เวลา ๑๒:๐๐ วันนี้ ถึง ๑๒:๐๐ วันพรุ่งนี้.

ภาคเหนือ อากาศหนาวอุณหภูมิจะลดลง ๒-๓ องศาเซลเซียส กับมีลมแรงอุณหภูมิต่ำสุด ๑๑-๑๕ องศาเซลเซียส อุณหภูมิสูงสุด ๒๕-๒๙ องศาเซลเซียส บริเวณยอดดอยมีอากาศหนาวจัด อุณหภูมิต่ำสุด ๒-๔ องศาเซลเซียส ทำให้มีน้ำค้างแข็ง บางพื้นที่ ลมตะวันออกเฉียงเหนือ ความเร็ว ๑๕-๓๕ กม./ชม.

ภาคตะวันออกเฉียงเหนือ อากาศหนาวถึงหนาวจัด อุณหภูมิจะลดลงอีก ๑-๓ องศาเซลเซียส กับมีลมแรง อุณหภูมิต่ำสุด ๖-๑๑ องศาเซลเซียส อุณหภูมิสูงสุด ๒๑-๒๕ องศาเซลเซียส บริเวณยอดดอยมีอากาศหนาวถึงหนาวจัด อุณหภูมิต่ำสุด ๔-๘ องศาเซลเซียส ลมตะวันออกเฉียงเหนือ ความเร็ว ๒๐-๔๐ กม./ชม.

ภาคกลาง อากาศหนาวอุณหภูมิจะลดลง ๑-๓ องศาเซลเซียส กับมีลมแรงอุณหภูมิต่ำสุด ๑๒-๑๕ องศาเซลเซียส อุณหภูมิสูงสุด ๒๖-๒๗ องศาเซลเซียส ลมตะวันออกเฉียงเหนือ ความเร็ว ๒๐-๓๕ กม./ชม.

ภาคตะวันออก ทางตอนบนของภาค อากาศหนาว อุณหภูมิจะลดลง ๑-๓ องศาเซลเซียส กับมีลมแรง อุณหภูมิต่ำสุด ๑๔-๑๕ องศาเซลเซียส ทางตอนล่างของภาค อากาศเย็น อุณหภูมิจะลดลง ๑-๒ องศาเซลเซียส กับมีลมแรง อุณหภูมิต่ำสุด ๑๖-๒๐ องศาเซลเซียส อุณหภูมิสูงสุด ๒๗-๓๑ องศาเซลเซียส ลมตะวันออกเฉียงเหนือ ความเร็ว ๒๐-๔๐ กม./ชม. ทะเลมีคลื่นสูง ประมาณ ๒ เมตร ห่างฝั่งคลื่นสูงมากกว่า ๒ เมตร

ภาคใต้ (ฝั่งตะวันออก) อากาศเย็น และมีฝนเล็กน้อยบางแห่ง ส่วนมากบริเวณจังหวัดสงขลา ปัตตานี ยะลา และนราธิวาส อุณหภูมิต่ำสุด ๑๖-๒๑ องศาเซลเซียส อุณหภูมิสูงสุด ๒๖-๒๘ องศาเซลเซียส ตั้งแต่จังหวัดสุราษฎร์ธานีขึ้นมา ลมตะวันออกเฉียงเหนือ ความเร็ว ๒๐-๔๐ กม./ชม. ทะเลมีคลื่นสูง ๒-๓ เมตร ตั้งแต่จังหวัดนครศรีธรรมราชลงไป ลมตะวันออกเฉียงเหนือ ความเร็ว ๒๐-๔๕ กม./ชม. ทะเลมีคลื่นสูง ๒-๔ เมตร

ภาคใต้ (ฝั่งตะวันตก) มีเมฆเป็นส่วนมาก กับมีฝนฟ้าคะนอง ร้อยละ ๑๐ ของพื้นที่ ส่วนมากบริเวณจังหวัดกระบี่ ตรัง และสตูล อุณหภูมิต่ำสุด ๑๘-๒๓ องศาเซลเซียส อุณหภูมิสูงสุด ๒๘-๓๐ องศาเซลเซียส ลมตะวันออกเฉียงเหนือ ความเร็ว ๒๐-๔๐ กม./ชม. ทะเลมีคลื่นสูงประมาณ ๒ เมตร ห่างฝั่งคลื่นสูงมากกว่า ๒ เมตร

กรุงเทพมหานครและปริมณฑล อากาศเย็นถึงหนาว อุณหภูมิจะลดลง ๑-๒ องศาเซลเซียส กับมีลมแรง อุณหภูมิต่ำสุด ๑๕-๑๗ องศาเซลเซียส อุณหภูมิสูงสุด ๒๖-๓๐ องศาเซลเซียส ลมตะวันออกเฉียงเหนือ ความเร็ว ๒๐-๓๕ กม./ชม.

## ถนนริมแม่น้ำเจ้าพระยาจ.อ่างทองยังทรุดต่อเนื่อง

ถนนริมแม่น้ำเจ้าพระยา จ.อ่างทอง ยังคงทรุดตัวต่อเนื่องเบื้องต้นคาดว่าเกิดจากน้ำที่ท่วมสูงและลดลงอย่างรวดเร็ว จนส่งผลกระทบต่อให้เกิดดินยุบตัว ขณะชาวบ้านผวาในการใช้เส้นทาง

ในพื้นที่ จ.อ่างทอง ยังคงพบถนนทรุดเพิ่มขึ้นอย่างต่อเนื่อง โดยส่วนใหญ่จะเป็นถนนทางเข้าหมู่บ้านริมแม่น้ำเจ้าพระยาเบื้องต้นคาดว่าเกิดจากน้ำที่ท่วมสูงและลดลงอย่างรวดเร็วจนส่งผลกระทบต่อให้เกิดดินยุบตัว ล่าสุดพบถนนคอนกรีตเสริมเหล็กริมแม่น้ำเจ้าพระยา หมู่ ๑ ตำบลป่าโมก อำเภอป่าโมก จังหวัดอ่างทอง ทรุดเพิ่มอีก ๑ จุด โดยพบว่าดินที่บริเวณติดริมถนนทรุดสไลด์ลงแม่น้ำเจ้าพระยา เป็นระยะทางยาว ๑๐๐ เมตร และยังคงพังลงอย่างต่อเนื่อง ทำให้บางจุดใต้ถนนเส้นทางดังกล่าวเกิดเป็นโพรง ชาวบ้านเกิดอาการผวาเพราะหวั่นเกรงว่าดินจะยุบตัวแล้วเกิดอุบัติเหตุเป็นอันตรายต่อชีวิตและทรัพย์สิน

ด้าน นางสำเร็จ ตรีหิรัญ อายุ ๔๘ ปี ชาวบ้านในพื้นที่ กล่าวว่า ในช่วงที่ผ่านมา น้ำในแม่น้ำเจ้าพระยาได้เอ่อล้นตลิ่งกัดเซาะถนนและคันดินบริเวณเส้นทางดังกล่าวจนเกิดเป็นโพรง ซึ่งทางเจ้าหน้าที่เทศบาลตำบลป่าโมก ได้นำไม้ยูคาลิปตัสมาปักกันริมตลิ่งพร้อมนำดินบดอัดเสริมไว้ที่ริมตลิ่งเพื่อป้องกันน้ำเอ่อล้นเข้าท่วมบ้านเรือนประชาชน และเมื่อน้ำลดลงอย่างรวดเร็วและต่อเนื่อง ทำให้ถนนบริเวณดังกล่าวเกิดการทรุดตัว โดยดินริมตลิ่งทรุดลงตามน้ำไปและเกิดเป็นโพรงใต้ถนนบางส่วนเริ่มขยายวงกว้างอย่างต่อเนื่อง เวลาเดินทางสัญจรผ่าน รู้สึกผวาหวาดกลัวว่าจะได้รับอันตรายต่อชีวิตและทรัพย์สินเบื้องต้น

ทางเจ้าหน้าที่เทศบาลได้เข้ามาตรวจสอบพื้นที่ดังกล่าวแล้ว และเร่งแก้ไขซ่อมแซม เพื่อความปลอดภัยของชาวบ้านที่ใช้เส้นทางเข้าออก (ไอ เอ็น เอ็น)

### สรุปอุทกภัยสุราษฎร์ธานี อ.กระพอง ๒๘,๗๒๕ ครัวเรือน

น้ำในแม่น้ำตาปี ลดระดับลงต่อเนื่อง ขณะที่อุทกภัย ๑๗ อำเภอสุราษฎร์ธานี ราษฎรได้รับผลกระทบ ๒๘,๗๒๕ ครัวเรือน พื้นที่การเกษตรเสียหาย ๓๖,๒๑๐ ไร่

นายวิฑูรย์ จินโต ผู้ว่าราชการจังหวัดสุราษฎร์ธานี เปิดเผยว่า สถานการณ์อุทกภัยในพื้นที่จังหวัดสุราษฎร์ธานี ล่าสุดวันนี้ ฝนหยุดตก ท้องมีตครึ้ม ระดับน้ำในแม่น้ำตาปีจากระบบโทรมาตรเขื่อนรัชชประภา ที่อำเภอพระแสง อยู่ที่ ๘.๐๗ เมตร (รทก.) หรือ ๓.๙๕ เมตรจากท้องคลอง ลดลงจากเมื่อวาน ๐.๓๒ เมตร ต่ำกว่าระดับแจ้งเตือน ๑.๕๖ เมตร แนวโน้มระดับน้ำลดลงเรื่อยๆ ขณะที่ระดับน้ำในแม่น้ำตาปี ที่อำเภอเคียนซา อยู่ที่ ๕.๘๑ เมตร (รทก.) หรือ ๕.๓๒ เมตรจากท้องคลอง ลดลงจากเมื่อวาน ๐.๑๙ เมตร ยังสูงกว่าระดับแจ้งเตือน ๐.๐๒ เมตร แนวโน้มระดับน้ำลดลงเรื่อยๆ เช่นกัน

นายวิฑูรย์ กล่าวว่า พื้นที่ประสบอุทกภัยของจังหวัดสุราษฎร์ธานี ตั้งแต่เดือนพฤศจิกายนต่อเนื่องถึงปัจจุบัน รวมทั้งสิ้น ๑๗ อำเภอ ๘๗ ตำบล ๕๒๒ หมู่บ้าน ๕๔ ชุมชน ราษฎรได้รับผลกระทบ ๒๘,๗๒๕ ครัวเรือน ๙๕,๒๑๗ คน เสียชีวิต ๔ ราย จากการจมน้ำในพื้นที่ อ.ดอนสัก อ.ท่าฉาง อ.พระแสง อ.พุนพิน บ้านเรือนราษฎรเสียหายบางส่วน ๓๖ หลัง สัตว์เลี้ยง ๒,๗๒๐ ตัว พื้นที่การเกษตรเสียหาย ๓๖,๒๑๐ ไร่ บ่อปลา ๓๕ บ่อ ถนน ๓๑๒ สาย สะพาน/คอสะพาน ๒๔ แห่ง ฝาย ๕ แห่ง ท่อระบายน้ำ ๒๑ แห่ง วัด ๑ แห่ง ปัจจุบันพื้นที่น้ำท่วมเข้าสู่ภาวะปกติ ๑๓ อำเภอ ยังคงมีสถานการณ์ ๔ อำเภอ ประกอบด้วย อ.เคียนซา อ.บ้านนาสาร อ.บ้านนาเดิม และ อ.พุนพิน (ไอ เอ็น เอ็น)

### นครศรีฯเร่งตรวจสอบพืชผลเสียหายจากอุทกภัย

สำนักงานเกษตรจังหวัดนครศรีธรรมราช ได้เร่งรัดให้ทุกอำเภอเร่งตรวจสอบพืชผลที่ได้รับผลกระทบโดยสิ้นเชิงจากอุทกภัย

นายชลินทร์ ประพฤติตรง เกษตรจังหวัดนครศรีธรรมราช เปิดเผยว่า จากการเกิดอุทกภัยในพื้นที่จังหวัดนครศรีธรรมราช เมื่อปลายเดือนพฤศจิกายน ๒๕๖๐ เป็นต้นมา ได้สร้างความเสียหายให้กับผลผลิตและพืชผลทางการเกษตรของเกษตรกรจังหวัดนครศรีธรรมราชเป็นจำนวนมาก เช่น นาข้าว พืชไร่ พืชผัก ไม้ผล ไม้ยืนต้น รวมทั้งสัตว์เลี้ยงและสัตว์น้ำ ในส่วนของสำนักงานเกษตรจังหวัดนครศรีธรรมราช ซึ่งรับผิดชอบการดูแลให้ความช่วยเหลือการเกษตรด้านพืช นั้น ขณะนี้ได้เร่งรัดให้ทุกอำเภอให้บริการเกษตรกร โดยการรับแจ้งความเสียหาย การสำรวจตรวจสอบ และการรับรองข้อมูลให้ถูกต้อง ครบถ้วนทันตามระยะเวลาที่กำหนดซึ่งตามระเบียบกระทรวงการคลังว่าด้วยเงินทดรองราชการเพื่อช่วยเหลือผู้ประสบภัยพิบัติกรณีฉุกเฉิน พ.ศ. ๒๕๕๖ ได้กำหนดอัตราความช่วยเหลือตามจำนวนพื้นที่เพาะปลูกจริงแต่ไม่เกินรายละ ๓๐ ไร่ ในอัตราดังนี้ ข้าว ไร่ละ ๑,๑๑๓ บาท พืชไร่ ไร่ละ ๑,๑๔๘ บาท พืชสวนและอื่น ๆ ไร่ละ ๑,๖๙๐ บาท

เกษตรจังหวัดนครศรีธรรมราช กล่าวย้าว่า ขอให้พี่น้องเกษตรกรผู้ประสบอุทกภัย ไปยื่นเรื่องแจ้งความเสียหาย โดยติดต่อประสานงานกับเกษตรอำเภอ หรือเกษตรตำบล หรือบุคคลที่นายอำเภอมอบหมาย โดยให้นำเอกสารหลักฐานไปยื่นในการมาแจ้งความเสียหายจากอุทกภัย เช่น สำเนาบัตรประชาชน สำเนาทะเบียนบ้าน สมุดทะเบียนเกษตรกร สำเนาหน้าสมุดบัญชีเงินฝากธนาคารเพื่อการเกษตรและสหกรณ์การเกษตร (ออมทรัพย์) ภาพถ่ายความเสียหายของเกษตรกร ทั้งนี้ขอให้แจ้งข้อมูลที่ถูกต้องและเป็นจริงเท่านั้นเพื่อรักษาสิทธิ์ และป้องกันละเมิดสิทธิ์ สำหรับการแจ้งขอรับความช่วยเหลือผู้ประสบภัยทุกชนิดภัย ไม่มีการเก็บค่าใช้จ่ายใด ๆ ทั้งสิ้น เมื่อเกษตรกรได้รับการช่วยเหลือจะโอนเงินเข้าบัญชีเงินฝากธนาคารเพื่อการเกษตรและสหกรณ์การเกษตรตามหมายเลขบัญชีที่ท่านได้แจ้งไว้กับทางราชการเท่านั้น หากมีข้อสงสัยสอบถามรายละเอียดเพิ่มเติมได้ที่สำนักงานเกษตรจังหวัดนครศรีธรรมราช โทร. ๐๗๕ -๔๔๖๑๖๔ หรือที่สำนักงานเกษตรอำเภอทุกแห่ง (ไอ เอ็น เอ็น)