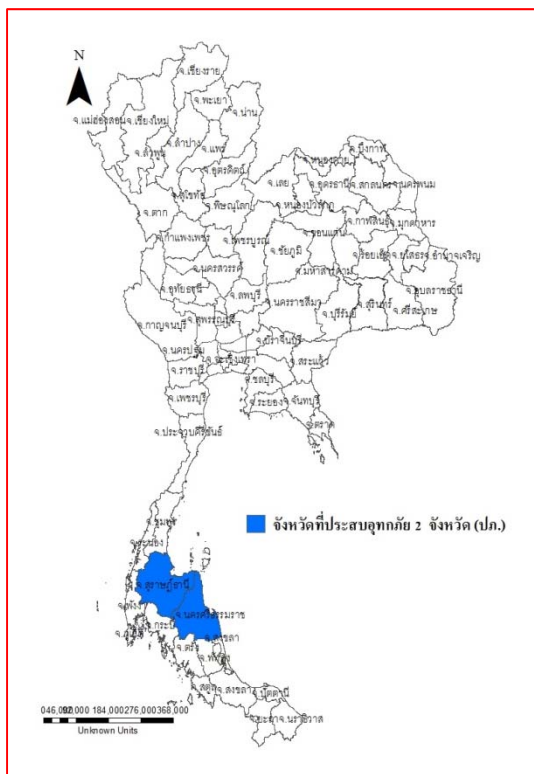




รายงานสถานการณ์น้ำ
ศูนย์ป้องกันวิกฤติน้ำ กรมทรัพยากรน้ำ
วันศุกร์ที่ ๒๒ ธันวาคม ๒๕๖๐

สภาวะอากาศ ประเทศไทยตอนบนจะมีอุณหภูมิสูงขึ้นแต่ยังคงมีอากาศหนาวเย็นต่อเนื่องกับมีลมแรง ส่วนบริเวณยอดดอยมีอากาศหนาวจัด สำหรับภาคใต้มีฝนเพิ่มขึ้นและอากาศเย็น ขอให้ประชาชนดูแลรักษาสุขภาพเนื่องจากอากาศที่เปลี่ยนแปลงไว้ด้วย สำหรับมรสุมตะวันออกเฉียงเหนือกำลังแรงยังคงพัดปกคลุมอ่าวไทยและภาคใต้ ทำให้คลื่นลมบริเวณอ่าวไทยมีกำลังแรง คลื่นสูง ๒-๔ เมตร ขอให้ชาวเรือเดินเรือด้วยความระมัดระวัง เรือเล็กควรงดออกจากฝั่ง และประชาชนในภาคใต้ฝั่งตะวันออกให้ระวังคลื่นลมแรงซัดเข้าหาฝั่ง



สถานการณ์น้ำ

กรมอุตุนิยมวิทยา คนกรุงเฮ"หนาว"ต่อเนื่อง ๒๒ ธ.ค.ต่ำสุด ๑๖-๑๘ องศา (หมายเหตุ ข้อมูลข่าวจาก ไอ เอ็น เอ็น เดลินิวส์)

สถานการณ์น้ำต่างประเทศ

การช่วยเหลือ

สถานการณ์น้ำ

ระดับน้ำในแม่น้ำโขง : MRC: Mekong River Commission ณ วันที่ ๑๘ ธันวาคม ๒๕๖๐

| สถานี | ระดับตลิ่ง | ระดับน้ำ ๑๑ ธ.ค. ๖๐ | ระดับน้ำ ๑๘ ธ.ค.๖๐ | +สูงกว่าตลิ่ง -ต่ำกว่าตลิ่ง |
|--------------------------|------------|------------------------|-----------------------|--------------------------------|
| อ.เชียงแสน จ.เชียงราย | ๑๒.๘๐ | ๓.๘๗ | ๓.๓๓ | -๙.๔๗ |
| อ.เชียงคาน จ.เลย | ๑๖.๐๐ | ๗.๒๖ | ๖.๖๔ | -๙.๓๖ |
| อ.เมือง จ.หนองคาย | ๑๒.๒๐ | ๔.๑๖ | ๓.๗๘ | -๘.๔๒ |
| อ.เมือง จ.นครพนม | ๑๒.๐๐ | ๓.๓๕ | ๓.๓๓ | -๘.๖๗ |
| อ.เมือง จ.มุกดาหาร | ๑๒.๕๐ | ๓.๔๐ | ๓.๓๕ | -๙.๑๕ |
| อ.โขงเจียม จ.อุบลราชธานี | ๑๔.๕๐ | ๔.๑๓ | ๓.๖๔ | -๑๐.๘๖ |

หมายเหตุ : ระดับ (รสม.) ข้อมูลจาก <http://www.dwr.go.th/>

ระดับน้ำ-ลุ่มน้ำเสาบสงขลา ลุ่มน้ำทะเลสาบสงขลา ปัจจุบันสถานการณ์น้ำในลำน้ำส่วนใหญ่มีแนวโน้มลดลง (ข้อมูลวันที่ ๒๐ ธ.ค. ๒๕๖๐ ที่มา กรมทรัพยากรน้ำ) สถานีคลองอู่ตะเภาตอนบน อ.สะเดา จ.สงขลา สถานีคลองอู่ตะเภาตอนล่าง อ.หาดใหญ่ จ.สงขลา สถานีคลองรัตภูมิ อ.รัตภูมิ จ.สงขลา สถานีคลองตะโหมด อ.ตะโหมด จ.พัทลุง สถานีคลองนาท่อม อ.เมือง จ.พัทลุง สถานีคลองท่าแนะ อ.ศรีบรรพต จ.พัทลุง สถานีลำป่า อ.เมือง จ.พัทลุง วัดปริมาณน้ำได้ ๑๓.๑๐ ๑.๐๐ ๑๔.๐๙ ๒๒.๕๕ ๒๐.๘๓ ๓๔.๑๐ และ ๐.๑๘ ลบม./วินาที



สถานีตรวจวัดระดับน้ำ (CCTV) ณ วันที่ ๑๙ ธันวาคม ๒๕๖๐ การตรวจวัดระดับน้ำจากกล้อง (CCTV) ระดับน้ำส่วนใหญ่ อยู่ในเกณฑ์ปกติ ยกเว้นสถานีลำป่า อ.เมือง จ.พัทลุง อยู่ในเกณฑ์เฝ้าระวังน้ำท่วม

| จังหวัด | สถานที่ตั้งกล้อง | แม่น้ำ/ลำน้ำ | วิกฤติ | วิกฤติ | ระดับน้ำ (ม.รทก.) | | | สถานการณ์ | หมายเหตุ |
|--------------------|-------------------------------------|---------------------------------|---------------|--------------|-------------------|---------|---------|------------------|----------|
| | | | น้ำแล้ง | น้ำท่วม | พ.ศ.2560 | | | | |
| | | | ระดับน้อยกว่า | ระดับมากกว่า | 8 ธ.ค. | 18 ธ.ค. | 19 ธ.ค. | | |
| จ.สุโขทัย | สะพานพระแม่ย่า อ.เมือง | ยม | 42.48 | 48.59 | 46.05 | 45.70 | 45.60 | น้ำปกติ | ↓ |
| จ.พิจิตร | สะพานโพทะเล อ.โพทะเล | ยม | 22.58 | 30.63 | 26.35 | 24.80 | 24.80 | น้ำปกติ | ↔ |
| จ.น่าน | สะพานนครน่านพัฒนา อ.เมือง | น่าน | 192.17 | 197.73 | 192.40 | 192.40 | 192.40 | น้ำปกติ | ↔ |
| จ.อุดรธานี | สถานีห้วยหลวง อ.เมือง | โขง | - | - | N/A | N/A | N/A | น้ำปกติ | ↔ |
| จ.เลย | สถานีแม่น้ำเลย อ.เมือง | โขง | - | - | 230.30 | 230.40 | 230.35 | น้ำปกติ | ↓ |
| จ.เชียงราย | สถานีห้วยฝาย อ.แม่สาย | แม่สาย/โขง | 395.79 | 396.50 | N/A | N/A | N/A | น้ำปกติ | ↔ |
| จ.หนองคาย | สูง ส่วนอุทกหนองคาย อ.เมือง | โขง | 157.85 | 166.70 | N/A | N/A | N/A | น้ำปกติ | ↔ |
| จ.หนองคาย | วัดทุ่งธาตุ อ.โพนพิสัย | ห้วยหลวง/โขงอีสาน | 150.50 | 159.43 | N/A | N/A | N/A | น้ำปกติ | ↔ |
| จ.นครพนม | บ้านตาลปากน้ำ อ.ท่าอุเทน | น้ำสงคราม/โขงอีสาน | 133.42 | 141.02 | N/A | N/A | N/A | น้ำปกติ | ↔ |
| จ.นครพนม | เทศบาล ต.นาแก อ.นาแก | ห้วยน้ำแก้ว/โขงอีสาน | 139.05 | 142.42 | 143.03 | 142.83 | 142.73 | น้ำปกติ | ↓ |
| จ.นครราชสีมา | ร.ร.เทศบาล 4 อ.เมือง | ลำตะคอง/มูล | 174.60 | 178.00 | N/A | N/A | N/A | น้ำปกติ | ↔ |
| จ.บุรีรัมย์ | สตึก อ.สตึก | มูล | 123.13 | 128.76 | N/A | N/A | N/A | น้ำปกติ | ↔ |
| จ.สิงห์บุรี | เชิงสะพานสิงห์บุรี อ.เมือง | เจ้าพระยา | 3.45 | 11.50 | 3.20 | 3.25 | 3.20 | น้ำปกติ | ↓ |
| จ.อ่างทอง | บ้านยางมณี อ.โพธิ์ทอง | เจ้าพระยา | - | 9.11 | 4.21 | 4.21 | 4.21 | น้ำปกติ | ↔ |
| จ. พระนครศรีอยุธยา | บ้านป้อม อ.พระนครศรีอยุธยา | เจ้าพระยา | - | - | 1.80 | 1.90 | 1.65 | น้ำปกติ | ↓ |
| จ. พระนครศรีอยุธยา | อ.เสนา | น้อย/เจ้าพระยา | 2.00 | 5.00 | 1.70 | 1.60 | 1.40 | น้ำปกติ | ↓ |
| จ. พระนครศรีอยุธยา | สะพานปรีดี อ.พระนครศรีอยุธยา | เจ้าพระยา | - | - | 0.00 | 0.15 | -0.10 | น้ำปกติ | ↓ |
| จ.นครปฐม | สะพานบุรีรัตนประชาณวัดนี้ อ.สามพราน | ท่าจีน | -5.59 | -0.30 | 1.28 | 1.28 | 0.98 | น้ำปกติ | ↓ |
| จ.สุพรรณบุรี | สะพานวัดพระรูป อ.เมือง | ท่าจีน | -1.26 | 2.75 | 2.19 | 2.10 | 1.90 | น้ำปกติ | ↓ |
| จ.สุพรรณบุรี | สะพานข้ามแม่น้ำท่าจีน อ.สามชุก | ท่าจีน | 1.55 | 5.18 | 4.86 | 4.86 | 4.86 | น้ำปกติ | ↔ |
| จ.ชัยนาท | สะพานสามง่ามท่าโสม อ.หันคา | ท่าจีน | 10.69 | 12.83 | 11.82 | 11.82 | 11.42 | น้ำปกติ | ↓ |
| จ.จันทบุรี | ตรงข้ามวัดจันทนาราม อ.เมือง | จันทบุรี/เจ้าพระยา | 0.20 | 3.73 | N/A | N/A | N/A | น้ำปกติ | ↔ |
| จ.ประจวบคีรีขันธ์ | ร.ร.อนุบาลบางสะพาน อ.บางสะพาน | คลองบางสะพาน/ชายฝั่งทะเลตะวันตก | - | 3.30 | 1.15 | 1.50 | 1.30 | น้ำปกติ | ↓ |
| จ.สุราษฎร์ธานี | สภ.จ.สุราษฎร์ธานี อ.เมือง | ตาปี | - | 2.28 | N/A | N/A | N/A | น้ำปกติ | ↔ |
| จ.สงขลา | สถานีคลองอู่ตะเภาตอนล่าง อ.หาดใหญ่ | ทะเลสาบสงขลา | - | - | 2.40 | 1.15 | 1.10 | น้ำปกติ | ↓ |
| จ.พัทลุง | สถานีคลองตะโหมด อ.ตะโหมด | ทะเลสาบสงขลา | - | - | 23.80 | 23.00 | 22.50 | น้ำปกติ | ↓ |
| จ.พัทลุง | สถานีลำป่า อ.เมือง | ทะเลสาบสงขลา | - | - | 1.20 | 0.30 | 0.25 | เฝ้าระวังน้ำท่วม | ↓ |

**ม.รทก. คือ เมตรเทียบกับระดับน้ำทะเลปานกลาง

** ระดับน้ำทะเลปานกลาง (Mean Sea Level) หรือ ร.ท.ก. เป็นค่าการวัด ระดับน้ำทะเลขึ้นสูงสุด (High Tide : HT) และลงต่ำสุด (Low Tide : LT) ของแต่ละวัน ในช่วงระยะเวลาที่กำหนด แล้วนำค่ามาเฉลี่ยเป็นระดับน้ำทะเลปานกลาง สำหรับระยะเวลาที่ทำการรังวัดโดยทั่วไปจะต้องวัดเป็นเวลา ๑๘.๖ ปี ตามวัฏจักรของน้ำ ระดับน้ำทะเลปานกลางของแต่ละบริเวณทั่วโลกอาจจะมีค่าสูงไม่เท่ากัน

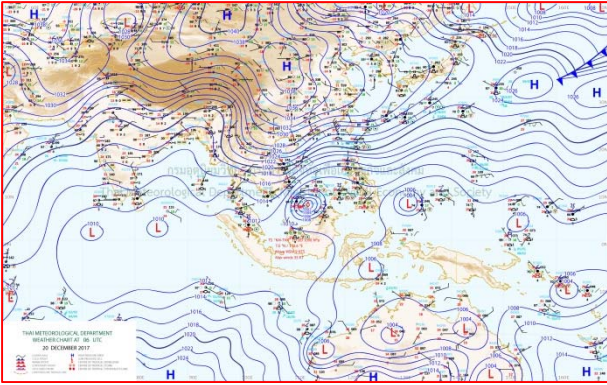
ในประเทศไทยใช้เวลาในการวัด ๕ ปี โดยเลือกที่ตำบลเกาะหลัก จังหวัดประจวบคีรีขันธ์ เป็นที่วัด แล้วนำมาหาค่าเฉลี่ย เพื่อใช้เป็นค่าระดับน้ำทะเลปานกลาง ให้มีค่า ๐.๐๐๐ เมตร ทำการถ่ายโยงมายังหมุด BM-A (ซึ่งถือว่าเป็นหมุดหลักฐานหมุดแรกของประเทศไทย) ซึ่งมีค่าระดับน้ำทะเลปานกลาง ๑.๔๔๗๗ เมตร

*N/A คือ อ่านค่าระดับจากไม้วัดระดับ (Staff) ไม่ได้ / ไม้วัดระดับ (Staff) ชำรุด

ปริมาณน้ำฝนสูงสุด (มม.)

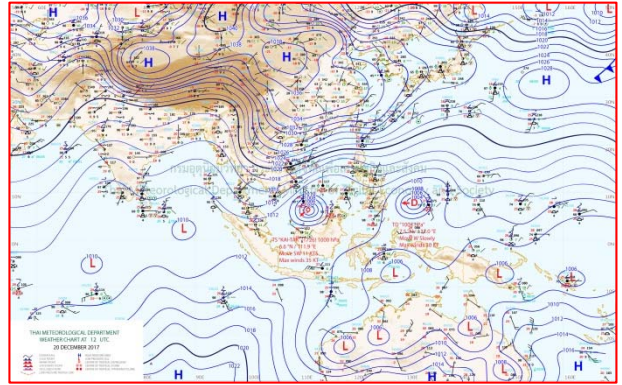
| จังหวัด | ๑๖ ธ.ค.๖๐ | ๑๗ ธ.ค.๖๐ | ๑๘ ธ.ค.๖๐ | ๑๙ ธ.ค.๖๐ | ๒๐ ธ.ค.๖๐ |
|-------------------|-----------|-----------|-----------|-----------|-----------|
| จ.นครนายก | - | - | - | - | - |
| จ.ปราจีนบุรี | - | - | - | - | - |
| จ.สระแก้ว | - | - | - | - | - |
| จ.ฉะเชิงเทรา | - | - | - | - | - |
| จ.ชลบุรี | - | - | - | - | - |
| จ.ระยอง | - | - | - | - | - |
| จ.จันทบุรี | - | - | - | - | - |
| จ.ตราด | - | - | - | - | - |
| จ.เพชรบุรี | - | - | - | - | - |
| จ.ประจวบคีรีขันธ์ | - | - | - | - | - |
| จ.ชุมพร | ๓๗.๕ | ๗๐.๕ | - | - | - |
| จ.สุราษฎร์ธานี | ๐.๘ | ๓๑.๐ | ๑๔.๐ | - | - |
| จ.นครศรีธรรมราช | ๗.๐ | ๑๒๓.๘ | ๔๗.๒ | - | - |
| จ.พัทลุง | ๒๕.๔ | ๑๗.๔ | ๒๕.๐ | ๐.๒ | ๓.๕ |
| จ.สงขลา | ๑๐.๑ | ๓๘.๐ | ๓๐.๖ | ๓.๔ | ๕.๔ |
| จ.ปัตตานี | ๒๐.๒ | ๓๕.๖ | ๑.๕ | - | ๔.๘ |
| จ.ยะลา | - | ๔.๗ | ๐.๖ | - | ๒๐.๖ |
| จ.นราธิวาส | ๒๕.๗ | ๔๗.๐ | ๓๘.๒ | ๒.๕ | - |
| จ.ระนอง | ๐.๒ | ๐.๙ | - | - | - |
| จ.พังงา | ๒๐.๐ | ๕.๕ | - | - | - |
| จ.กระบี่ | - | ๔.๒ | - | - | - |
| จ.ภูเก็ต | ๑๑.๘ | - | - | - | - |
| จ.ตรัง | ๐.๑ | ๑.๘ | - | - | - |
| จ.สตูล | - | - | - | - | - |

แผนที่อากาศ



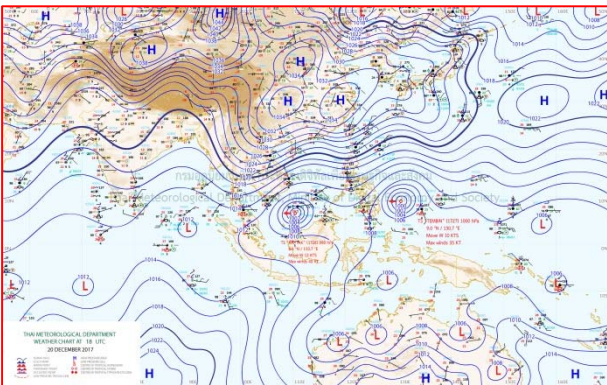
๒๐ ธ.ค.๖๐ เวลา ๑๓:๐๐ น.

๑



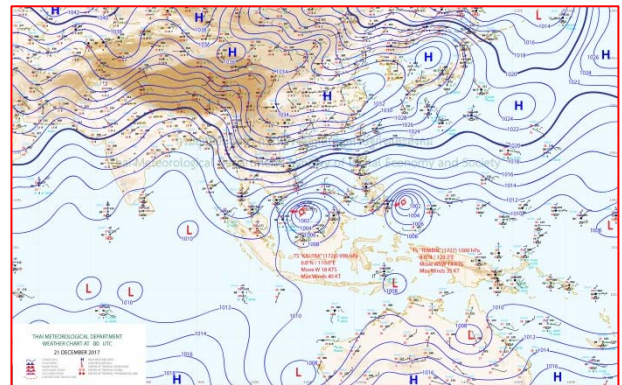
๒๐ ธ.ค.๖๐ เวลา ๑๙:๐๐ น.

๒



๒๑ ธ.ค.๖๐ เวลา ๐๑:๐๐ น.

๓



๒๑ ธ.ค.๖๐ เวลา ๐๗:๐๐ น.

๔

รายงานปริมาณน้ำฝนจากกรมอุตุนิยมวิทยา

วันที่ 21 ธันวาคม 2560

รายงานฝน เวลา 07.00 น.ของวันที่ 20 ธันวาคม 2560

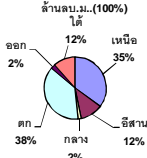
| สถานีอุตุนิยมวิทยา | | | | | ปริมาณน้ำฝน24 ชม.(mm) | ปริมาณน้ำฝนสะสม(mm.) | | | | | | | | |
|-------------------------|-----------------------|----------------------|---------------------|---|------------------------------|-----------------------|----------------------|---|-----------------------|-------------------------------------|-----------------------|---|---------------------------------|---|
| ภาคเหนือ | | | | | สูงสุด ของประเทศ | 3.6 | 4,694.6 | ภาคใต้ฝั่งตะวันออก | | | | | | |
| สถานีอุตุนิยมวิทยา | ปริมาณน้ำฝน24 ชม.(mm) | ปริมาณน้ำฝนสะสม(mm.) | ปริมาณฝน ร.ค. (mm.) | สถานะฝนสะสม ปัจจุบันเทียบกับค่าเฉลี่ย 30 ปี | สูงสุด ของภาคเหนือ | - | 2,294.3 | สถานีอุตุนิยมวิทยา | ปริมาณน้ำฝน24 ชม.(mm) | ปริมาณน้ำฝนสะสม(mm.) | ปริมาณฝน (mm.) | สถานะฝนสะสม ปัจจุบันเทียบกับค่าเฉลี่ย 30 ปี | | |
| | | | | | สูงสุด ของภาคกลาง | - | 2,653.2 | | | | | | สูงสุด ของภาคตะวันออกเฉียงเหนือ | - |
| แม่ฮ่องสอน | ไม่มีฝน | 1,266.9 | 10.4 | ต่ำกว่า | สูงสุด ของภาคตะวันออก | - | 4,103.1 | เพชรบุรี | - | 1,465.4 | 11.6 | สูงกว่า | | |
| ดอยอ่างขาง | ไม่มีฝน | 2,294.3 | *** | *** | สูงสุด ของภาคใต้ฝั่งตะวันออก | 3.6 | 4,618.9 | หนองพลับ สกษ. | ไม่มีฝน | 1,056.4 | 5.2 | สูงกว่า | | |
| เชียงใหม่ | ไม่มีฝน | 2,188.7 | 14.0 | สูงกว่า | สูงสุด ของภาคใต้ฝั่งตะวันตก | - | 4,694.6 | หัวหิน | ไม่มีฝน | 1,348.3 | 7.9 | สูงกว่า | | |
| เชียงใหม่ สกษ. | ไม่มีฝน | 2,086.8 | 11.8 | สูงกว่า | ภาคตะวันออกเฉียงเหนือ | | | | ประจวบคีรีขันธ์ | ไม่มีฝน | 1,481.5 | 15.0 | ต่ำกว่า | |
| ทุ่งช้าง | ไม่มีฝน | 1,829.0 | 13.4 | สูงกว่า | สถานีอุตุนิยมวิทยา | ปริมาณน้ำฝน24 ชม.(mm) | ปริมาณน้ำฝนสะสม(mm.) | สถานะฝนสะสม ปัจจุบันเทียบกับค่าเฉลี่ย 30 ปี | ชุมพร | ไม่มีฝน | 2,471.4 | 123.3 | สูงกว่า | |
| พะเยา | - | 1,254.6 | 10.9 | สูงกว่า | | | | | สวี สกษ. | ไม่มีฝน | 2,139.2 | 106.2 | สูงกว่า | |
| ห้วยฝาง | ไม่มีฝน | 1,413.1 | 11.0 | สูงกว่า | เลย สกษ. | - | 1,540.0 | 3.1 | สูงกว่า | เกาะสมุย | ไม่มีฝน | 2,761.9 | 210.3 | สูงกว่า |
| เด่น | ไม่มีฝน | 1,647.8 | 5.3 | สูงกว่า | หนองคาย | - | 1,886.6 | 4.3 | สูงกว่า | นครศรีธรรมราช | ไม่มีฝน | 4,310.8 | 451.6 | สูงกว่า |
| แม่สะเรียง | ไม่มีฝน | 1,249.8 | 7.6 | สูงกว่า | เลย | ไม่มีฝน | 1,533.3 | 8.7 | สูงกว่า | นครศรีธรรมราช สกษ. | ฝนเล็กน้อย | 4,397.2 | 312.6 | สูงกว่า |
| แม่ใจ สกษ. | - | - | 15.9 | ต่ำกว่า | อุดรธานี | ไม่มีฝน | 1,901.0 | 2.9 | สูงกว่า | สุราษฎร์ธานี สกษ. | ไม่มีฝน | 2,615.9 | 213.1 | สูงกว่า |
| เชียงใหม่ | ไม่มีฝน | 1,399.1 | 15.9 | สูงกว่า | สกลนคร สกษ. | ไม่มีฝน | 2,310.8 | 2.9 | ต่ำกว่า | พระแสง สอท. | - | 1,559.9 | 92.6 | ต่ำกว่า |
| ลำปาง | - | 1,292.1 | 7.0 | สูงกว่า | สกลนคร | ไม่มีฝน | 2,414.3 | 5.6 | สูงกว่า | ฉวาง | ไม่มีฝน | 2,594.4 | 120.6 | สูงกว่า |
| ลำปาง สกษ. | ไม่มีฝน | 1,478.5 | 7.4 | สูงกว่า | นครพนม | ไม่มีฝน | 2,662.3 | 4.8 | สูงกว่า | พิทลุง สกษ. | ไม่มีฝน | 3,559.4 | 393.2 | สูงกว่า |
| แพร่ | - | 1,303.9 | 7.8 | สูงกว่า | นครพนม สกษ. | ไม่มีฝน | 2,257.3 | 0.6 | สูงกว่า | สงขลา | ฝนเล็กน้อย | 3,381.0 | 444.7 | สูงกว่า |
| น่าน | ไม่มีฝน | 1,210.3 | 8.6 | ต่ำกว่า | หนองบัวลำภู | ไม่มีฝน | 1,588.7 | *** | *** | หาดใหญ่ | ฝนเล็กน้อย | 2,480.6 | 267.7 | สูงกว่า |
| น่าน สกษ. | ไม่มีฝน | 1,083.9 | 9.7 | ต่ำกว่า | ขอนแก่น | ไม่มีฝน | 1,420.3 | 4.1 | สูงกว่า | คอนขง สกษ. | 3.6 | 3,026.4 | 322.5 | สูงกว่า |
| ลำปาง สกษ. | ไม่มีฝน | 1,627.1 | 1.5 | สูงกว่า | มหาสารคาม | ไม่มีฝน | 1,887.0 | 3.1 | สูงกว่า | สะเดา | ไม่มีฝน | 1,832.5 | 218.6 | สูงกว่า |
| อุดรดิตถ์ | ไม่มีฝน | 1,526.9 | 5.0 | สูงกว่า | มุกดาหาร | ไม่มีฝน | 2,052.5 | 2.6 | สูงกว่า | ปัตตานี | 1.3 | 2,984.0 | 378.3 | สูงกว่า |
| สุโขทัย | ไม่มีฝน | 1,662.9 | 9.5 | สูงกว่า | กาฬสินธุ์ | ไม่มีฝน | 1,691.8 | 5.9 | สูงกว่า | ยะลา สกษ. | ไม่มีฝน | 3,674.2 | *** | *** |
| ศรีสะเกษ สกษ. | ไม่มีฝน | 1,764.0 | 6.4 | สูงกว่า | กาฬสินธุ์ | ไม่มีฝน | 1,728.8 | 2.3 | สูงกว่า | นราธิวาส | ไม่มีฝน | 4,618.9 | 562.5 | สูงกว่า |
| นลัมสีก | ไม่มีฝน | 1,294.0 | 4.5 | สูงกว่า | ชัยภูมิ | ไม่มีฝน | 1,087.8 | 4.1 | ต่ำกว่า | ภาคใต้ฝั่งตะวันตก | | | | |
| แม่สอด | ไม่มีฝน | 1,091.8 | 5.9 | ต่ำกว่า | ร้อยเอ็ด สกษ. | ไม่มีฝน | 1,662.3 | 1.7 | สูงกว่า | สถานีอุตุนิยมวิทยา | ปริมาณน้ำฝน24 ชม.(mm) | ปริมาณน้ำฝนสะสม(mm.) | ปริมาณฝน (mm.) | สถานะฝนสะสม ปัจจุบันเทียบกับค่าเฉลี่ย 30 ปี |
| ตาก | ไม่มีฝน | 1,407.9 | 5.1 | สูงกว่า | ร้อยเอ็ด | ไม่มีฝน | 1,754.3 | 2.1 | สูงกว่า | | | | | |
| เขื่อนภูมิพล | ไม่มีฝน | 1,415.3 | 8.0 | สูงกว่า | อุบลราชธานี (ศูนย์) | ไม่มีฝน | 1,794.0 | 1.0 | สูงกว่า | ตะกั่วป่า | ไม่มีฝน | 4,663.10 | 48.30 | สูงกว่า |
| พิษณุโลก | ไม่มีฝน | 1,590.1 | 11.1 | สูงกว่า | อุบลราชธานี สกษ. | - | 1,636.4 | 2.6 | ต่ำกว่า | กระบี่ | ไม่มีฝน | 2,706.90 | 67.80 | สูงกว่า |
| เพชรบูรณ์ | ไม่มีฝน | 1,366.8 | 7.8 | สูงกว่า | ศรีสะเกษ | ไม่มีฝน | 1,664.6 | 0.8 | สูงกว่า | กระบี่ | ไม่มีฝน | 2,772.30 | 72.40 | สูงกว่า |
| กำแพงเพชร | ไม่มีฝน | 1,838.1 | 6.7 | สูงกว่า | ท่าตูม | ไม่มีฝน | 1,254.6 | 1.0 | ต่ำกว่า | ภูเก็ต | ไม่มีฝน | 2,772.30 | 67.40 | สูงกว่า |
| อุ้มผาง | ไม่มีฝน | 1,382.7 | 5.1 | ต่ำกว่า | นครราชสีมา | - | 1,817.3 | 2.7 | สูงกว่า | ภูเก็ต (ศูนย์) | ไม่มีฝน | 3,061.20 | 67.40 | สูงกว่า |
| พิจิตร สกษ. | ไม่มีฝน | 1,503.6 | 8.7 | สูงกว่า | สุรินทร์ | ไม่มีฝน | 1,510.5 | 1.9 | สูงกว่า | เกาะลันตา | - | 2,723.10 | 55.60 | สูงกว่า |
| ดอนมดแดง สกษ. | ไม่มีฝน | 1,292.5 | 7.1 | สูงกว่า | สุรินทร์ สกษ. | ไม่มีฝน | 1,586.6 | 0.8 | สูงกว่า | ตรัง | ไม่มีฝน | 3,228.30 | 125.40 | สูงกว่า |
| วิเชียรบุรี | ไม่มีฝน | 1,393.5 | 4.3 | สูงกว่า | ไซคชัย | ไม่มีฝน | 1,101.4 | 3.2 | สูงกว่า | สตูล | ไม่มีฝน | 3,000.00 | 96.90 | สูงกว่า |
| ภาคกลาง | | | | | ปากช่อง สกษ. | ไม่มีฝน | 1,394.3 | 3.6 | สูงกว่า | สรุปปริมาณฝนมาก สถานีอุตุนิยมวิทยา | | | | |
| สถานีอุตุนิยมวิทยา | ปริมาณน้ำฝน24 ชม.(mm) | ปริมาณน้ำฝนสะสม(mm.) | ปริมาณฝน ร.ค. (mm.) | สถานะฝนสะสม ปัจจุบันเทียบกับค่าเฉลี่ย 30 ปี | นางรอง | ไม่มีฝน | 1,248.7 | 3.4 | สูงกว่า | ปริมาณน้ำฝนสูงสุด | ปริมาณน้ำฝนสะสมสูงสุด | ปริมาณน้ำฝน | ปริมาณน้ำฝน | |
| | | | | | บุรีรัมย์ | - | 1,871.5 | 1.5 | สูงกว่า | | | | | 1 |
| นครสวรรค์ | ไม่มีฝน | 1,719.0 | 4.6 | สูงกว่า | ภาคตะวันออก | | | | 2 | ปัตตานี | 1.3 | 2,984.0 | | |
| ตากฟ้า สกษ. | ไม่มีฝน | 1,525.3 | 3.0 | สูงกว่า | สถานีอุตุนิยมวิทยา | ปริมาณน้ำฝน24 ชม.(mm) | ปริมาณน้ำฝนสะสม(mm.) | สถานะฝนสะสม ปัจจุบันเทียบกับค่าเฉลี่ย 30 ปี | 3 | อุทอง สกษ. | ไม่มีฝน | 1,043.0 | | |
| ชัยนาท สกษ. | ไม่มีฝน | 1,146.3 | 8.2 | สูงกว่า | | | | | 4 | อุ้มผาง | ไม่มีฝน | 1,382.7 | | |
| ลพบุรี | ไม่มีฝน | 1,066.8 | 0.8 | ต่ำกว่า | นครนายก | ไม่มีฝน | 2,643.3 | *** | *** | 5 | อุบลราชธานี สกษ. | ไม่มีฝน | 1,636.4 | |
| พระนครศรีอยุธยา | ไม่มีฝน | 1,354.2 | *** | *** | ปราจีนบุรี | ไม่มีฝน | 1,889.6 | 5.0 | สูงกว่า | ปริมาณน้ำฝนสูงสุด | | | | |
| บัวชุม | ไม่มีฝน | 1,287.1 | 2.5 | สูงกว่า | กบินทร์บุรี | ไม่มีฝน | 2,020.5 | 3.9 | สูงกว่า | ฝนสะสมสูงสุด | | | | |
| ปทุมธานี สกษ. | ไม่มีฝน | 1,566.6 | 5.7 | สูงกว่า | สระแก้ว | ไม่มีฝน | 1,469.8 | 5.0 | สูงกว่า | ระนอง | | | | |
| สมุทรปราการ สกษ. | ไม่มีฝน | 1,639.2 | *** | *** | ฉะเชิงเทรา | ไม่มีฝน | 1,860.7 | - | สูงกว่า | สถานีอุตุนิยมวิทยา | | | | |
| ทองผาภูมิ | ไม่มีฝน | 1,671.4 | 4.7 | ต่ำกว่า | ชลบุรี | ไม่มีฝน | 1,453.9 | 5.5 | สูงกว่า | ศูนย์มืองกันวิฤตุน้ำ กรมทรัพยากรน้ำ | | | | |
| สุพรรณบุรี | - | 989.3 | 6.7 | สูงกว่า | เกาะสีชัง | - | 952.5 | 8.5 | ต่ำกว่า | ศูนย์มืองขล | | | | |
| ลพบุรี | ไม่มีฝน | 1,254.3 | 4.5 | สูงกว่า | พิทลุง | ไม่มีฝน | 1,296.4 | 8.3 | ต่ำกว่า | | | | | |
| สุทอง สกษ. | ไม่มีฝน | 1,043.0 | 8.0 | สูงกว่า | ฉะเชิงเทรา | ไม่มีฝน | 1,516.0 | 4.8 | สูงกว่า | | | | | |
| สนามนีนสารรถภูมิ | ไม่มีฝน | 978.4 | 0.8 | ต่ำกว่า | แหลมฉบัง | ไม่มีฝน | 1,271.4 | 8.2 | สูงกว่า | | | | | |
| สมุทรสงคราม | ไม่มีฝน | 1,078.4 | *** | *** | สัตหีบ | ไม่มีฝน | 1,653.8 | 10.5 | สูงกว่า | | | | | |
| กาญจนบุรี | ไม่มีฝน | 1,204.3 | 6.2 | สูงกว่า | ระยอง | ไม่มีฝน | 1,651.1 | 5.9 | สูงกว่า | | | | | |
| นครปฐม | ไม่มีฝน | 1,182.5 | 2.9 | สูงกว่า | หัวหิน | ไม่มีฝน | 1,579.3 | 11.6 | ต่ำกว่า | | | | | |
| กรุงเทพฯ บางนา สกษ. | ไม่มีฝน | 1,967.2 | 8.5 | สูงกว่า | จันทบุรี | ไม่มีฝน | 3,672.4 | 6.8 | สูงกว่า | | | | | |
| กรุงเทพฯ ท่าเรือคลองเตย | ไม่มีฝน | 2,278.4 | 9.5 | สูงกว่า | พัลว สกษ. | ไม่มีฝน | 4,059.8 | 12.3 | ต่ำกว่า | | | | | |
| กรุงเทพมหานคร | ไม่มีฝน | 2,653.2 | 6.3 | สูงกว่า | ตราด | - | 4,103.1 | 21.3 | สูงกว่า | | | | | |
| สนามบินดอนเมือง | ไม่มีฝน | 1,865.3 | 6.1 | สูงกว่า | | | | | | | | | | |
| ปาร์อง | ไม่มีฝน | 1,018.5 | 5.7 | สูงกว่า | | | | | | | | | | |
| ราชบุรี | - | 857.5 | - | ต่ำกว่า | | | | | | | | | | |

สัญลักษณ์ ***ไม่มีข้อมูล - ยังไม่ได้รับรายงาน/ไม่มีข้อมูล/ไม่มีฝน

หมายเหตุ ได้รับรายงานเพิ่มเติมโดยการบันทึกของเจ้าหน้าที่เป็นรายวัน ณ เวลา 07:00 น.

ปริมาณฝนสูงสุดเท่ากับ 20.6 มม. ที่ อ.สุโขทัย จ.สุโขทัย

ปริมาณน้ำรวมทั่วประเทศ 70,921 ล้าน ลบ.ม. (100%)



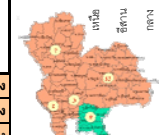
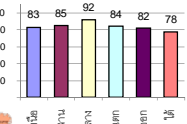
รายงานสรุปสภาพน้ำในอ่างเก็บน้ำขนาดใหญ่และขนาดกลาง

รายงานสถานการณ์ ณ วันที่ 21 ธันวาคม 2560

ปริมาณน้ำในอ่างที่ใช้การได้ในสัปดาห์นี้ + มากกว่า / - น้อยกว่า สัปดาห์ก่อน **316.06** ล้าน ลบ.ม.

สรุปสถานการณ์ปริมาณน้ำในอ่างเก็บน้ำที่ใช้ในทุกกิจกรรมทั่วประเทศ มากกว่าปริมาณน้ำในอ่างเก็บน้ำในอ่างเก็บน้ำเพื่อเพิ่มน้ำเข้าอ่าง เนื่องจากสัปดาห์ที่ผ่านมา ครัวเรือนใช้น้ำอย่างระมัดระวัง

% ปริมาณน้ำรวมและภายใต้บังคับ



| | | |
|------------------------------|----|------|
| สรุปสถานการณ์ปริมาณน้ำในอ่าง | | |
| คงที่ | 6 | อ่าง |
| ลดลง | 27 | อ่าง |
| เพิ่มขึ้น | 5 | อ่าง |

เปรียบเทียบปริมาณน้ำรวมทั่วประเทศ ปัจจุบัน วันที่ 21 ธันวาคม 2560

วันที่ 21 ธันวาคม 2560 เก็บเก็บ 59,138 ล้าน ลบ.ม. หรือ เท่ากับ 83% วันที่ 21 ธันวาคม 2559 เก็บเก็บ 50,121 ล้าน ลบ.ม. หรือ เท่ากับ 71%

| ภาค | สถานการณ์ปริมาณน้ำในอ่าง | | | | เปลี่ยนแปลง (ล้าน ม.³) | สถานะ |
|-----------------------|--------------------------|--------------|------------------|------------|------------------------|---------------------------------|
| | ลดลง (แห่ง) | คงที่ (แห่ง) | เพิ่มขึ้น (แห่ง) | รวม (แห่ง) | | |
| ภาคเหนือ | 4 | 1 | 2 | 7 | -193.00 | ปริมาณน้ำในอ่างเก็บน้ำลดลง |
| ภาคตะวันออกเฉียงเหนือ | 9 | 3 | - | 12 | -140.00 | ปริมาณน้ำในอ่างเก็บน้ำลดลง |
| ภาคกลาง | 2 | 1 | - | 3 | -57.00 | ปริมาณน้ำในอ่างเก็บน้ำลดลง |
| ภาคตะวันออก | 2 | - | - | 2 | -70.00 | ปริมาณน้ำในอ่างเก็บน้ำลดลง |
| ภาคตะวันออกเฉียงเหนือ | 8 | - | 2 | 10 | 183.94 | ปริมาณน้ำในอ่างเก็บน้ำเพิ่มขึ้น |
| ภาคใต้ | 2 | 1 | 1 | 4 | -40.00 | ปริมาณน้ำในอ่างเก็บน้ำลดลง |
| รวมทั้งประเทศ | 27 | 6 | 5 | 38 | -316.06 | ปริมาณน้ำในอ่างเก็บน้ำลดลง |

| ภาค | อ่างเก็บน้ำ | ความจุที่ (ล้าน ม.³) | ปริมาณน้ำที่ใช้งานได้จริง (ล้าน ม.³) | ใช้การได้จริง (ล้าน ม.³) | ปริมาณน้ำรวม วันที่ 21 ธันวาคม 2559 | ปัจจุบัน วันที่ 21 ธันวาคม 2560 | | | | สัปดาห์ก่อน วันที่ 15 ธันวาคม 2560 | | | | ปริมาณน้ำ + เพิ่มขึ้น - ลดลง (ล้าน ม.³) | สถานการณ์ในอ่าง | | |
|-----------------------------------|-------------------|----------------------|--------------------------------------|--------------------------|-------------------------------------|---------------------------------|------------|------------------------|------------|------------------------------------|------------|------------------------|------------|---|-----------------|----------------|------------------|
| | | | | | | ปริมาณน้ำรวม | | ปริมาณน้ำใช้การได้จริง | | ปริมาณน้ำรวม | | ปริมาณน้ำใช้การได้จริง | | | | | |
| | | | | | | ปริมาณน้ำ (ล้าน ม.³) | % | ปริมาณน้ำ (ล้าน ม.³) | % | ปริมาณน้ำ (ล้าน ม.³) | % | ปริมาณน้ำ (ล้าน ม.³) | % | | | | |
| ภาคเหนือ (8) | | | | | | | | | | | | | | | | | |
| 1 | ภูฝัลด (2) | คาบ | 13,462 | 3,800 | 9,662 | 7,132 | 53% | 10,757 | 80% | 6,957 | 52% | 10,864 | 81% | 7,064 | 52% | -107.00 | ลดลง |
| 2 | สิริกิติ์ (2) | ลุดดิดัก | 9,510 | 2,850 | 6,660 | 7,502 | 79% | 8,200 | 86% | 5,350 | 56% | 8,350 | 88% | 5,500 | 58% | -150.00 | ลดลง |
| 3 | แม่งัด | เชียงใหม่ | 265 | 12 | 253 | 181 | 68% | 262 | 99% | 250 | 94% | 262 | 99% | 250 | 94% | - | คงที่ |
| 4 | แม่งาว | เชียงใหม่ | 263 | 14 | 249 | 114 | 43% | 128 | 49% | 114 | 43% | 127 | 48% | 113 | 43% | 1.00 | เพิ่มขึ้น |
| 5 | ก้าม | ลำปาง | 106 | 3 | 103 | 99 | 93% | 102 | 96% | 99 | 93% | 100 | 94% | 97 | 92% | 2.00 | เพิ่มขึ้น |
| 6 | กาคอนนา | ลำปาง | 170 | 6 | 164 | 180 | 106% | 178 | 105% | 172 | 101% | 180 | 106% | 174 | 102% | -2.00 | ลดลง |
| 7 | แควน้อย | พิษณุโลก | 939 | 43 | 896 | 868 | 92% | 870 | 93% | 827 | 88% | 894 | 95% | 851 | 91% | -24.00 | ลดลง |
| 8 | แม่มอก | ลำปาง | 110 | 16 | 94 | 102 | 93% | 103 | 94% | 87 | 79% | 107 | 97% | 91 | 83% | -4.00 | ลดลง |
| รวมภาคเหนือ | | 34.85% | 24,825 | 6,744 | 18,081 | 16,178 | 65% | 20,600 | 83% | 13,856 | 56% | 20,884 | 84% | 14,049 | 57% | -193.00 | ลดลง |
| ภาคตะวันออกเฉียงเหนือ (12) | | | | | | | | | | | | | | | | | |
| 9 | ห้วยหลวง | อุดรธานี | 136 | 7 | 129 | 104 | 76% | 116 | 85% | 109 | 80% | 119 | 88% | 112 | 82% | -3.00 | ลดลง |
| 10 | น้ำจูน | สกลนคร | 520 | 45 | 475 | 272 | 52% | 473 | 91% | 428 | 82% | 486 | 93% | 441 | 85% | -13.00 | ลดลง |
| 11 | น้ำพอง (2) | สกลนคร | 165 | 8 | 157 | 63 | 38% | 135 | 82% | 127 | 77% | 135 | 82% | 127 | 77% | - | คงที่ |
| 12 | จุฬารัตน์ (2) | ชัยภูมิ | 164 | 37 | 127 | 157 | 96% | 161 | 98% | 124 | 76% | 163 | 99% | 126 | 77% | -2.00 | ลดลง |
| 13 | ลุมสุรินทร์ (2) | ขอนแก่น | 2,431 | 581 | 1,850 | 2,221 | 91% | 2,214 | 91% | 1,633 | 67% | 2,276 | 94% | 1,695 | 70% | -62.00 | ลดลง |
| 14 | ลำปาว | กาฬสินธุ์ | 1,980 | 100 | 1,880 | 1,124 | 57% | 1,739 | 88% | 1,639 | 83% | 1,756 | 89% | 1,656 | 84% | -17.00 | ลดลง |
| 15 | ลำตะคอง | นครราชสีมา | 314 | 22 | 292 | 120 | 38% | 192 | 61% | 170 | 54% | 193 | 61% | 171 | 54% | -1.00 | ลดลง |
| 16 | ลำพระเพลิง | นครราชสีมา | 155 | 1 | 154 | 71 | 46% | 138 | 89% | 137 | 88% | 138 | 89% | 137 | 88% | - | คงที่ |
| 17 | มูลบน | นครราชสีมา | 141 | 7 | 134 | 70 | 50% | 109 | 77% | 102 | 72% | 110 | 78% | 103 | 73% | -1.00 | ลดลง |
| 18 | ลำแชะ | นครราชสีมา | 275 | 7 | 268 | 129 | 47% | 201 | 73% | 194 | 71% | 201 | 73% | 194 | 71% | - | คงที่ |
| 19 | ลำนางรอง | บุรีรัมย์ | 121 | 3 | 118 | 64 | 53% | 78 | 64% | 75 | 62% | 79 | 65% | 76 | 63% | -1.00 | ลดลง |
| 20 | สิรินธร (2) | อุบลราชธานี | 1,966 | 831 | 1,135 | 1,621 | 82% | 1,573 | 80% | 742 | 38% | 1,613 | 82% | 782 | 40% | -40.00 | ลดลง |
| รวมภาคตะวันออกเฉียงเหนือ | | 11.80% | 8,369 | 1,649 | 6,720 | 6,016 | 72% | 7,129 | 85% | 5,480 | 65% | 7,270 | 87% | 5,620 | 67% | -140.00 | ลดลง |
| ภาคกลาง (3) | | | | | | | | | | | | | | | | | |
| 80 | | | | | | | | | | | | | | | | | |
| 21 | ป่าสักชลสิทธิ์ | ลพบุรี | 960 | 3 | 957 | 899 | 94% | 831 | 87% | 828 | 86% | 887 | 92% | 884 | 92% | -56.00 | ลดลง |
| 22 | ห้วยเสลา | อุทัยธานี | 160 | 17 | 143 | 161 | 101% | 138 | 86% | 121 | 76% | 138 | 86% | 121 | 76% | - | คงที่ |
| 23 | กระเสียว | สุพรรณบุรี | 240 | 40 | 200 | 241 | 100% | 287 | 120% | 247 | 103% | 288 | 120% | 248 | 103% | -1.00 | ลดลง |
| รวมภาคกลาง | | 1.92% | 1,360 | 60 | 1,300 | 1,301 | 96% | 1,256 | 92% | 1,196 | 88% | 1,313 | 97% | 1,253 | 92% | -57.00 | ลดลง |
| ภาคตะวันออก (2) | | | | | | | | | | | | | | | | | |
| 166 | | | | | | | | | | | | | | | | | |
| 24 | ศรีนครินทร์ (2) | กาญจนบุรี | 17,745 | 10,265 | 7,480 | 13,635 | 77% | 15,577 | 88% | 5,312 | 30% | 15,596 | 88% | 5,331 | 30% | -19.00 | ลดลง |
| 25 | วชิราลงกรณ (2) | กาญจนบุรี | 8,860 | 3,012 | 5,848 | 5,774 | 65% | 6,834 | 77% | 3,822 | 43% | 6,885 | 78% | 3,873 | 44% | -51.00 | ลดลง |
| รวมภาคตะวันออก | | 37.51% | 26,605 | 13,277 | 13,328 | 19,409 | 73% | 22,411 | 84% | 9,134 | 34% | 22,481 | 84% | 9,204 | 35% | -70.00 | ลดลง |
| ภาคตะวันออก (6+4) | | | | | | | | | | | | | | | | | |
| 26 | ขุนด่าน | นครนายก | 224 | 5.00 | 219 | 216 | 96% | 204 | 91% | 199 | 89% | 209 | 93% | 204 | 91% | -5.00 | ลดลง |
| 27 | คลองสียัด | ฉะเชิงเทรา | 420 | 30.00 | 390 | 250 | 60% | 292 | 70% | 262 | 62% | 298 | 71% | 268 | 64% | -6.00 | ลดลง |
| 28 | บางพระ (3) | ชลบุรี | 117 | 12.00 | 105 | 96 | 82% | 105 | 90% | 93 | 79% | 107 | 91% | 95 | 81% | -2.00 | ลดลง |
| 29 | หนองปลาไหล (3) | ระยอง | 164 | 13.75 | 150 | 110 | 67% | 150 | 92% | 136 | 83% | 152 | 93% | 138 | 84% | -2.00 | ลดลง |
| 30 | ประแสร์ (3) | ระยอง | 295 | 20.00 | 275 | 210 | 71% | 265 | 90% | 245 | 83% | 269 | 91% | 249 | 84% | -4.00 | ลดลง |
| 31 | มาบประชัน (3) | ระยอง | 17 | 0.72 | 16 | 10 | 61% | 12 | 72% | 11 | 67% | 12 | 72% | 11.23 | 68% | -0.08 | ลดลง |
| 32 | หนองค้อ (3) | ระยอง | 21 | 1.00 | 20 | 13 | 60% | 17 | 77% | 16 | 73% | 17 | 80% | 16.10 | 75% | -0.52 | ลดลง |
| 33 | ดงกราม (3) | ระยอง | 79 | 3.00 | 76 | 69 | 87% | 71 | 89% | 68 | 86% | 72 | 90% | 68.62 | 86% | -0.66 | ลดลง |
| 34 | คลองใหญ่ (3) | ระยอง | 45 | 3.00 | 42 | 30 | 66% | 36 | 79% | 33 | 73% | 36 | 79% | 32.81 | 72% | 0.20 | เพิ่มขึ้น |
| 35 | หนองหินห้วยจันทรา | ปราจีนบุรี | 295 | 19.00 | 276 | 239 | 81% | 223 | 76% | 204 | 69% | - | 0% | - | 0% | 204.00 | เพิ่มขึ้น |
| รวมภาคตะวันออก | | 2.37% | 1,678 | 107 | 1,570 | 1,244 | 74% | 1,374 | 82% | 1,267 | 76% | 1,171 | 70% | 1,083 | 65% | 183.94 | เพิ่มขึ้น |
| ภาคใต้ (4) | | | | | | | | | | | | | | | | | |
| 40 | | | | | | | | | | | | | | | | | |
| 36 | แก่งกระจาน | เพชรบุรี | 710 | 65 | 645 | 369 | 52% | 455 | 64% | 390 | 55% | 454 | 64% | 389 | 55% | 1.00 | เพิ่มขึ้น |
| 37 | ปราณบุรี | ประจวบคีรีขันธ์ | 391 | 18 | 373 | 155 | 40% | 284 | 73% | 266 | 68% | 284 | 73% | 266 | 68% | - | คงที่ |
| 38 | รัชชประภา (2) | สุราษฎร์ธานี | 5,639 | 1,352 | 4,287 | 4,950 | 88% | 4,452 | 79% | 3,100 | 55% | 4,458 | 79% | 3,106 | 55% | -6.00 | ลดลง |
| 39 | บางลาง (2) | ยะลา | 1,454 | 276 | 1,178 | 499 | 34% | 1,178 | 81% | 902 | 62% | 1,213 | 83% | 937 | 64% | -35.00 | ลดลง |
| รวมภาคใต้ | | 11.55% | 8,194 | 1,711 | 6,483 | 5,973 | 73% | 6,369 | 78% | 4,658 | 57% | 6,409 | 78% | 4,698 | 57% | -40.00 | ลดลง |
| รวมทั้งประเทศ | | 100%(38) | 71,031 | 23,548 | 47,482 | 50,121 | 71% | 59,138 | 83% | 35,591 | 50% | 59,527 | 84% | 35,907 | 51% | -316.06 | ลดลง |

หมายเหตุ :

- อ่างเก็บน้ำขนาดใหญ่ หมายถึง อ่างเก็บน้ำที่มีความจุตั้งแต่ 100 ล้าน ลบ.ม. ขึ้นไป
 - เป็นอ่างเก็บน้ำอยู่ในความรับผิดชอบของการไฟฟ้าฝ่ายผลิตแห่งประเทศไทย(10) นอกเหนือจากในความรับผิดชอบของกรมชลประทาน (28)
 - เป็นอ่างเก็บน้ำขนาดกลางที่มีความสำคัญต่อการอุตสาหกรรมและการประปา ของลุ่มน้ำชายฝั่งทะเลตะวันออก
 - ที่มา : กรมชลประทาน และการไฟฟ้าฝ่ายผลิตแห่งประเทศไทย
 - จังหวัดที่มีอ่างเก็บน้ำขนาดใหญ่มีจำนวน 26 จังหวัด ไม่มี 50 จังหวัด
- รทท. หมายถึง ระดับเก็บกักของอ่าง

ที่มาข้อมูล : ตารางสรุปสภาพน้ำในอ่างเก็บน้ำขนาดใหญ่ทั่วประเทศ และตารางสรุปสภาพน้ำในอ่างเก็บน้ำภาคตะวันออก กรมชลประทาน



ศูนย์เนชา



ศูนย์ป้องกันโรคสัตว์น้ำ กรมทรัพยากรน้ำ

ลำดับของเขื่อนตามความจุ

- ศรีนครินทร์
- ภูฝัลด
- สิริกิติ์
- วชิราลงกรณ
- รัชชประภา
- ลุมสุรินทร์
- สิรินธร
- บางพระ
- ลำปาว
- ป่าสัก

ลำดับของเขื่อนตามปริมาณน้ำใช้การได้

- ภูฝัลด
- ศรีนครินทร์
- สิริกิติ์
- วชิราลงกรณ
- รัชชประภา
- ลำปาว
- ลุมสุรินทร์
- บางพระ
- สิรินธร
- ป่าสัก

คนกรุงเฮ"หนาว"ต่อเนื่อง ๒๒๖.ค.ต่ำสุด ๑๖-๑๘ องศา

กรมอุตุนิยมวิทยาพยากรณ์ลักษณะอากาศทั่วไป ๒๔ ชั่วโมงข้างหน้าว่า ประเทศไทยตอนบนจะมีอุณหภูมิสูงขึ้นแต่ยังคงมีอากาศหนาวเย็นต่อเนื่องกับมีลมแรง ส่วนบริเวณยอดดอยมีอากาศหนาวจัด สำหรับภาคใต้มีฝนเพิ่มขึ้นและอากาศเย็น ขอให้ประชาชนดูแลรักษาสุขภาพเนื่องจากอากาศที่เปลี่ยนแปลงไว้ด้วย สำหรับมรสุมตะวันออกเฉียงเหนือกำลังแรงยังคงพัดปกคลุมอ่าวไทยและภาคใต้ ทำให้คลื่นลมบริเวณอ่าวไทยมีกำลังแรง คลื่นสูง ๒-๔ เมตร ขอให้ชาวเรือเดินเรือด้วยความระมัดระวังเรือเล็กควรงดออกจากฝั่ง และประชาชนในภาคใต้ฝั่งตะวันออกให้ระวังคลื่นลมแรงซัดเข้าหาฝั่ง

พยากรณ์อากาศสำหรับประเทศไทยตั้งแต่เวลา ๑๒.๐๐ วันนี้ ถึง ๑๒.๐๐ วันพรุ่งนี้

ภาคเหนือ อากาศหนาวถึงหนาวจัด กับมีลมแรง อุณหภูมิต่ำสุด ๗-๑๒ องศาเซลเซียส อุณหภูมิสูงสุด ๒๓-๒๗ องศาเซลเซียส บริเวณยอดดอยมีอากาศหนาวจัด อุณหภูมิต่ำสุด ๑-๖ องศาเซลเซียส กับมีน้ำค้างแข็งบางพื้นที่ ลมตะวันออกเฉียงเหนือ ความเร็ว ๑๕-๓๕ กม./ชม.

ภาคตะวันออกเฉียงเหนือ อากาศหนาวถึงหนาวจัด กับมีลมแรง อุณหภูมิต่ำสุด ๗-๑๔ องศาเซลเซียส อุณหภูมิสูงสุด ๒๓-๒๕ องศาเซลเซียส บริเวณยอดภูมีอากาศหนาวถึงหนาวจัด อุณหภูมิต่ำสุด ๓-๗ องศาเซลเซียส ลมตะวันออกเฉียงเหนือ ความเร็ว ๒๐-๓๕ กม./ชม.

ภาคกลาง อากาศเย็นถึงหนาว กับมีลมแรง และอุณหภูมิจะสูงขึ้น อุณหภูมิต่ำสุด ๑๓-๑๖ องศาเซลเซียส อุณหภูมิสูงสุด ๒๔-๒๖ องศาเซลเซียส ลมตะวันออกเฉียงเหนือ ความเร็ว ๑๕-๓๕ กม./ชม.

ภาคตะวันออก อากาศเย็น กับมีลมแรง และอุณหภูมิจะสูงขึ้น อุณหภูมิต่ำสุด ๑๖-๒๐ องศาเซลเซียส อุณหภูมิสูงสุด ๒๗-๓๐ องศาเซลเซียส ลมตะวันออกเฉียงเหนือ ความเร็ว ๒๐-๓๕ กม./ชม. ทะเลมีคลื่นสูงประมาณ ๒ เมตร ห่างฝั่งคลื่นสูงมากกว่า ๒ เมตร

ภาคใต้ (ฝั่งตะวันออก) อากาศเย็น โดยมีฝนบางแห่ง ร้อยละ ๓๐ ของพื้นที่ ส่วนมากบริเวณจังหวัดสงขลา ปัตตานี ยะลา และนราธิวาส อุณหภูมิต่ำสุด ๒๐-๒๕ องศาเซลเซียส อุณหภูมิสูงสุด ๒๘-๓๐ องศาเซลเซียส ตั้งแต่จังหวัดสุราษฎร์ธานีขึ้นมา ลมตะวันออกเฉียงเหนือ ความเร็ว ๒๐-๔๐ กม./ชม. ทะเลมีคลื่นสูง ๒-๓ เมตร ตั้งแต่จังหวัดนครศรีธรรมราชลงไป ลมตะวันออกเฉียงเหนือ ความเร็ว ๒๐-๔๕ กม./ชม. ทะเลมีคลื่นสูง ๒-๔ เมตร

ภาคใต้ (ฝั่งตะวันตก) มีเมฆบางส่วน โดยมีฝนบางแห่ง ร้อยละ ๑๐ ของพื้นที่ ส่วนมากบริเวณจังหวัดตรัง และสตูล อุณหภูมิต่ำสุด ๒๑-๒๔ องศาเซลเซียส อุณหภูมิสูงสุด ๒๙-๓๒ องศาเซลเซียส ลมตะวันออกเฉียงเหนือ ความเร็ว ๒๐-๔๐ กม./ชม. ทะเลมีคลื่นสูงประมาณ ๒ เมตร ห่างฝั่งคลื่นสูงมากกว่า ๒ เมตร

กรุงเทพมหานครและปริมณฑล อากาศเย็น กับมีลมแรง และอุณหภูมิจะสูงขึ้น อุณหภูมิต่ำสุด ๑๖-๑๘ องศาเซลเซียส อุณหภูมิสูงสุด ๒๖-๒๗ องศาเซลเซียส ลมตะวันออกเฉียงเหนือ ความเร็ว ๑๕-๓๕ กม./ชม.

