



รายงานการเฝ้าระวังติดตามสถานการณ์น้ำ ๒๔ ชั่วโมง

ศูนย์ป้องกันวิกฤติน้ำ กรมทรัพยากรน้ำ กระทรวงทรัพยากรธรรมชาติและสิ่งแวดล้อม
โทรศัพท์ ๐ ๒๒๘๘ ๖๖๓๑ โทรสาร ๐ ๒๒๘๘ ๖๖๒๙ <http://www.dwr.go.th>

รายงานฉบับที่ ๑๔๒๗/๒๕๖๐

เวลา ๐๘.๐๐ น.

วันที่ ๒๓ ธันวาคม ๒๕๖๐

เรื่อง รายงานการเฝ้าระวังติดตามสถานการณ์น้ำ ๒๔ ชั่วโมง

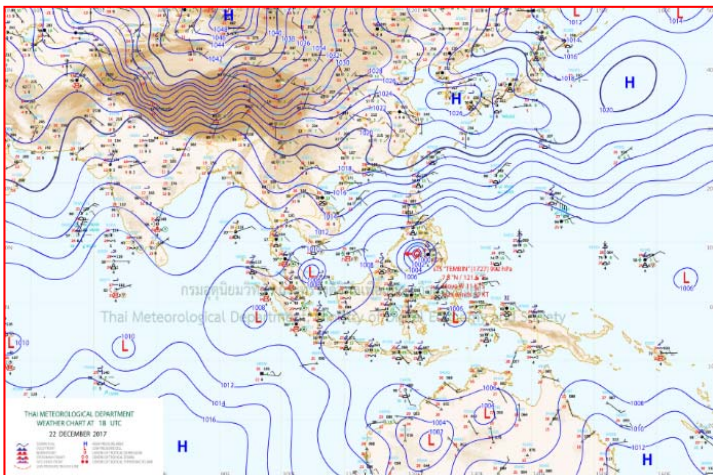
เรียนร.ม.ทส. เลขานุการ ร.ม.ทส. ปกท.ทส. รอง ปกท.ทส. อทน. รอง อทน. และหน่วยงานที่เกี่ยวข้อง

กรมทรัพยากรน้ำขอรายงานการเฝ้าระวังและติดตามสถานการณ์น้ำ ประจำวันที่ ๒๓ ธันวาคม ๒๕๖๐ ดังนี้

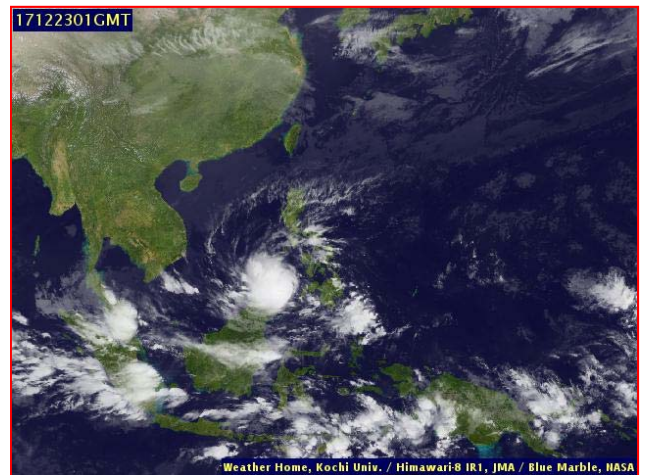
๑. สภาพอากาศ เวลา ๐๖.๐๐ น. (ที่มา: กรมอุตุนิยมวิทยา)

พยากรณ์อากาศ ๒๔ ชั่วโมงข้างหน้า ประเทศไทยตอนบนจะมีอุณหภูมิสูงขึ้นแต่ยังคงมีอากาศหนาวเย็นต่อเนื่องกับมีหมอกบางพื้นที่ ส่วนบริเวณยอดดอยมีอากาศหนาวจัด สำหรับภาคใต้ตอนล่างมีฝนเพิ่มขึ้นและอากาศเย็น ขอให้ประชาชนดูแลรักษาสุขภาพเนื่องจากอากาศที่เปลี่ยนแปลงไว้ด้วย

มรสุมตะวันออกเฉียงเหนือกำลังแรงยังคงพัดปกคลุมอ่าวไทยและภาคใต้ ทำให้คลื่นลมบริเวณอ่าวไทยมีกำลังแรง คลื่นสูง ๒-๔ เมตร ขอให้ชาวเรือเดินเรือด้วยความระมัดระวัง เรือเล็กควรงดออกจากฝั่ง และประชาชนในภาคใต้ฝั่งตะวันออกให้ระวังคลื่นลมแรงซัดเข้าหาฝั่ง

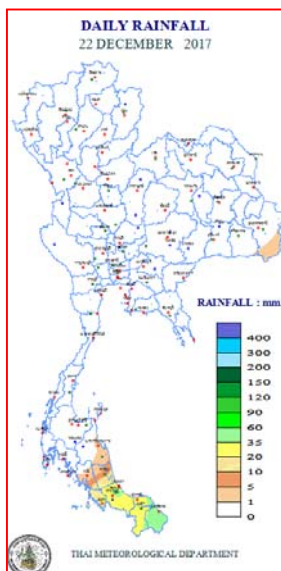


แผนที่อากาศ วันที่ ๒๓ ธ.ค. ๒๕๖๐ เวลา ๐๑.๐๐ น.



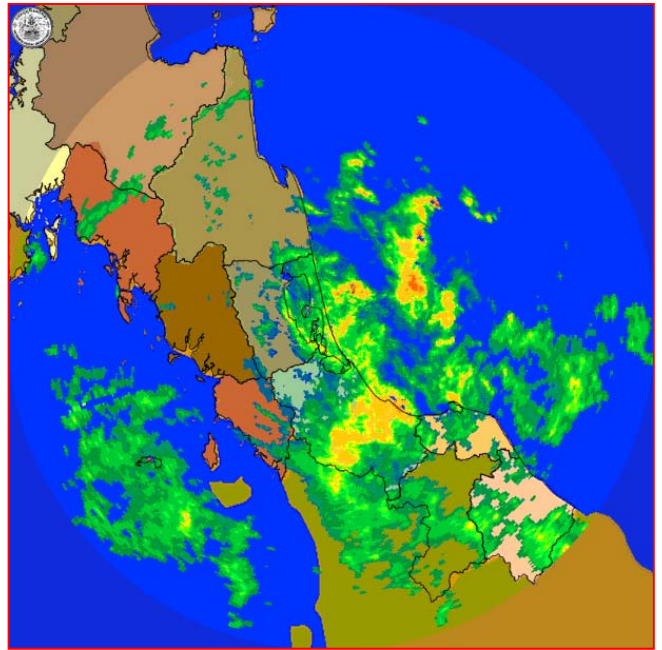
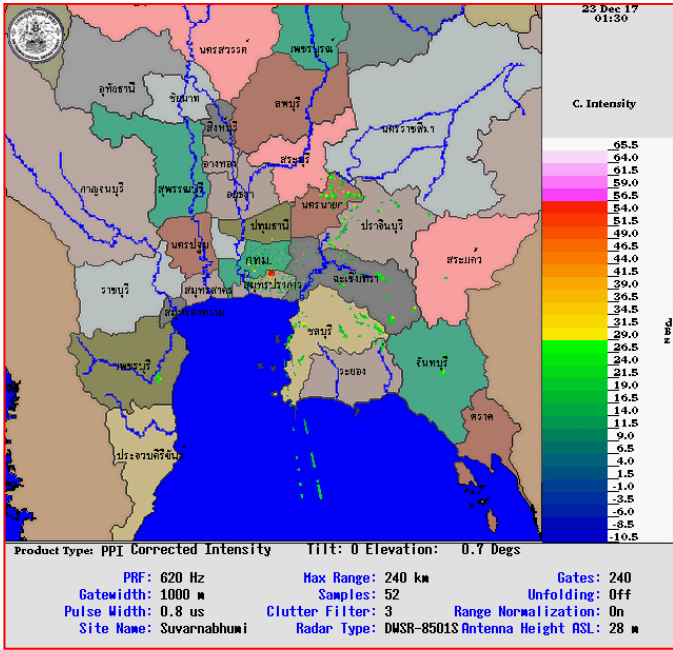
ภาพถ่ายจากดาวเทียม วันที่ ๒๓ ธ.ค. ๒๕๖๐ เวลา ๐๘.๐๐ น.

๒. ปริมาณฝนสะสม ณ เวลา ๐๗.๐๐ น. (เมื่อวาน) - ๐๗.๐๐ น. (วันนี้) (ที่มา: กรมอุตุนิยมวิทยา)



จุดตรวจวัด	ปริมาณฝน (มม.)
จ.สงขลา (คองหษ์ สกษ.)	๔๕.๒
จ.ปัตตานี	๓๔.๔
จ.สตูล	๒๐.๓
จ.พัทลุง (สกษ.)	๖.๕
จ.ตรัง	๓.๘
จ.นครศรีธรรมราช	๑.๔

๓.เรดาร์ตรวจอากาศ ณ วันที่ ๒๓ ธันวาคม ๒๕๖๐ (ที่มา: กรมอุตุนิยมวิทยา)



สถานีสุวรรณภูมิ เวลา ๐๘.๓๐ น.

สถานีสีติงพระ เวลา ๐๘.๔๕ น.

จากเรดาร์ตรวจอากาศจะพบว่ามีกกลุ่มเมฆฝนกระจายบริเวณพื้นที่ภาคตะวันออก และภาคใต้ ของประเทศไทย

๔.สถานการณ์น้ำในอ่างเก็บน้ำขนาดใหญ่ ณ วันที่ ๒๒ ธันวาคม ๒๕๖๐ (ที่มา: กรมชลประทาน)

สภาพน้ำในอ่างเก็บน้ำขนาดใหญ่ ปริมาณน้ำในอ่างฯ ๕๘,๙๑๑ ล้านลบ.ม.คิดเป็นร้อยละ ๘๓ (ปริมาณน้ำใช้การได้ ๓๕,๓๖๗ ล้านลบ.ม. คิดเป็นร้อยละ ๗๕) ปริมาณน้ำในอ่างฯ เทียบกับปี ๒๕๕๙ (๔๙,๙๗๑ ล้านลบ.ม. คิดเป็นร้อยละ ๗๑) มากกว่าปี ๒๕๕๙ จำนวน ๘,๙๔๐ ล้านลบ.ม. ปริมาณน้ำไหลลงอ่างฯ จำนวน ๓๗.๕๕ ล้านลบ.ม. ปริมาณน้ำระบายจำนวน ๑๑๔.๑๐ ล้านลบ.ม. สามารถรับน้ำได้อีก ๑๒,๐๐๕ ล้านลบ.ม.

อ่างเก็บน้ำ	ปริมาณน้ำในอ่าง		ปริมาณน้ำใช้การได้		ปริมาณน้ำไหลลงอ่าง		ปริมาณน้ำระบาย		ปริมาณน้ำรับได้อีก (ล้าน ม. ^๓) (ความจุที่ รนส- ปริมาณน้ำ ปัจจุบัน)
	ปริมาณ (ล้าน ม. ^๓)	% น้ำเก็บกัก	ปริมาณ (ล้าน ม. ^๓)	% น้ำใช้การ	วันนี้ (ล้าน ม. ^๓)	เมื่อวาน (ล้าน ม. ^๓)	วันนี้ (ล้าน ม. ^๓)	เมื่อวาน (ล้าน ม. ^๓)	
๑.ภูมิพล	๑๐,๗๔๖	๘๐	๖,๙๔๖	๗๒	๑๐.๕๐	๒.๐๓	๒๑.๐๐	๒๑.๐๐	๒,๗๑๖
๒.สิริกิติ์	๘,๑๗๖	๘๖	๕,๓๒๖	๘๐	๖.๗๔	๐.๐๐	๓๐.๐๐	๓๐.๑๖	๒,๔๖๔
๓.จุฬารัตน์	๑๖๑	๙๘	๑๒๔	๙๘	๐.๐๐	๐.๐๐	๐.๒๖	๐.๓๐	๔๖
๔.อุบลรัตน์	๒,๒๐๓	๙๑	๑,๖๒๒	๘๘	๐.๐๐	๐.๐๐	๘.๕๔	๘.๗๖	๒๒๘
๕.ลำปาว	๑,๗๓๖	๘๘	๑,๖๓๖	๘๗	๐.๖๖	๐.๐๐	๓.๔๖	๒.๘๐	๗๑๔
๖.สิรินธร	๑,๕๗๓	๘๐	๗๔๑	๖๕	๐.๘๐	๐.๐๐	๐.๐๐	๐.๐๐	๓๙๓
๗.ป่าสักชลสิทธิ์	๘๒๔	๘๖	๘๒๑	๘๖	๐.๐๐	๐.๐๐	๕.๒๑	๕.๒๒	๑๓๖
๘.ศรีนครินทร์	๑๕,๕๖๙	๘๘	๕,๓๐๔	๗๑	๔.๖๔	๐.๐๐	๕.๐๗	๕.๐๑	๓,๒๘๑
๙.วชิราลงกรณ์	๖,๘๒๘	๗๗	๓,๘๑๖	๖๕	๑.๑๘	๑.๑๘	๗.๐๖	๗.๐๖	๔,๑๗๒
๑๐.ขุนด่านปราการชล	๒๐๓	๙๑	๑๙๙	๙๑	๐.๐๐	๐.๐๐	๐.๗๒	๐.๗๑	๒๓
๑๑.รัชชประภา	๔,๔๕๐	๗๙	๓,๐๙๙	๗๒	๑.๗๙	๑.๘๑	๓.๐๐	๓.๐๒	๒,๑๗๐
๑๒.บางบาล	๑,๑๗๒	๘๑	๘๙๕	๗๖	๖.๖๓	๖.๔๗	๑๓.๓๘	๑๒.๒๕	๕๐๒

๕. สถานการณ์น้ำในประเทศ ณ วันที่ ๒๐ - ๒๓ ธันวาคม ๒๕๖๐ (ที่มา: กรมชลประทาน)

สถานี	แม่น้ำ	อำเภอ	จังหวัด	ระดับตลิ่ง (ม.รทก.)	ระดับน้ำ (ม.รทก.)				แนวโน้ม	เปรียบเทียบระดับตลิ่ง
					พุธ	พฤหัสบดี	ศุกร์	เสาร์		
					๒๐ จ.ค.	๒๑ จ.ค.	๒๒ จ.ค.	๒๓ จ.ค.		
P.๑	ปิง	เมือง	เชียงใหม่	๓.๗๐	๑.๓๔	๑.๓๘	๑.๓๓	๑.๒๒	ลดลง	-๒.๔๘
W.๑C	วัง	เมือง	ลำปาง	๕.๒๐	-๐.๐๓	-๐.๑๐	-๐.๓๐	-๐.๓๓	ลดลง	-๕.๕๓
Y.๑๖	ยม	บางระกำ	พิษณุโลก	๗.๒๘	๒.๐๘	๒.๑๕	๒.๑๒	๒.๘๒	เพิ่มขึ้น	-๔.๔๖
N.๗A	น่าน	เมือง	พิจิตร	๑๑.๑๘	๓.๙๔	๔.๑๑	๔.๒๙	๔.๑๔	ลดลง	-๗.๐๔
C.๑๓	เจ้าพระยา	สรรพยา	ชัยนาท	๑๖.๓๔	๖.๗๐	๖.๗๐	๖.๖๐	๖.๕๐	ลดลง	-๙.๘๔
M.๖A	มูล	สตึก	บุรีรัมย์	๖.๐๐	๐.๘๖	๐.๗๙	๐.๗๔	๐.๖๘	ลดลง	-๕.๓๒
M.๗	มูล	เมือง	อุบลราชธานี	๗.๐๐	๒.๒๒	๒.๑๖	๒.๐๔	๑.๙๗	ลดลง	-๕.๐๓
M.๑๙๑	ลำตะคอง	เมือง	นครราชสีมา	๓.๐๐	๐.๘๗	๐.๘๘	๐.๘๗	๐.๘๗	ทรงตัว	-๒.๑๓
M.๑๕๙	ลำชี	จอมพระ	สุรินทร์	๘.๒๐	๑.๗๘	๑.๗๑	๑.๖๘	๑.๖๘	ทรงตัว	-๖.๕๒
M.๙๕	ลำเสียวใหญ่	สุวรรณภูมิ	ร้อยเอ็ด	๓.๒๐	๒.๔๒	๒.๔๑	๒.๓๙	๒.๓๘	ลดลง	-๐.๘๒
X.๖๔	คลองท่าชะ	ท่าชะ	ชุมพร	๑๗.๑๓	๘.๒๒	๘.๙๔	๘.๔๔	๗.๗๗	ลดลง	-๙.๓๖
X.๑๔๙	คลองกลาย	นบพิตำ	นครศรีธรรมราช	๓๓.๙๖	๒๙.๔๓	๒๙.๓๙	๒๙.๓๗	๒๙.๓๕	ลดลง	-๔.๖๑
X.๒๗๔	แม่น้ำโก-ลก	แว้ง	นราธิวาส	๒๔.๑๘	๑๙.๑๑	๑๙.๐๕	๑๘.๙๙	๑๙.๐๑	เพิ่มขึ้น	-๕.๑๗
X.๓๗A	แม่น้ำตาปี	พระแสง	สุราษฎร์ธานี	๑๐.๗๖	๘.๑๔	๗.๙๑	๗.๗๐	๗.๕๒	ลดลง	-๓.๒๔

*** ยังไม่ได้รับรายงาน

สถานการณ์น้ำในพื้นที่ลุ่มน้ำโขง ณ วันที่ ๑๘ ธันวาคม ๒๕๖๐ (ที่มา : Mekong River Commission (MRC))

สถานี	ปริมาณฝน ๒๔ ชม. (มม)	ระดับอ้างอิง (ม.รทก.)	ระดับตลิ่ง (ม.)	ระดับน้ำ (ม.) ๑๘ จ.ค.	เปรียบเทียบระดับตลิ่ง	ระดับน้ำคาดการณ์ (ม.)			แนวโน้ม
						๑๙ จ.ค.	๒๐ จ.ค.	๒๑ จ.ค.	
อ.เชียงแสน จ.เชียงราย	๐.๐	๓๕๗.๑๑๐	๑๒.๘๐	๓.๓๓	-๙.๔๗	๓.๓๓	๓.๓๐	๓.๒๕	ทรงตัว
อ.เชียงคาน จ.เลย	๐.๐	๑๙๔.๑๑๘	๑๖.๐๐	๖.๖๔	-๙.๓๖	๖.๖๑	๖.๕๒	๖.๔๓	ลดลง
อ.เมือง จ.หนองคาย	๐.๐	๑๕๓.๖๔๘	๑๒.๒๐	๓.๗๘	-๘.๔๒	๓.๖๙	๓.๖๕	๓.๖๐	ลดลง
อ.เมือง จ.นครพนม	๐.๐	๑๓๐.๙๖๑	๑๒.๐๐	๓.๓๓	-๘.๖๗	๓.๒๘	๓.๑๒	๓.๑๐	ลดลง
อ.เมือง จ.มุกดาหาร	๐.๐	๑๒๔.๒๑๙	๑๒.๕๐	๓.๓๕	-๙.๑๕	๓.๒๓	๓.๐๗	๒.๙๙	ลดลง
อ.โขงเจียม จ.อุบลราชธานี	๐.๐	๘๙.๐๓๐	๑๔.๕๐	๓.๖๔	-๑๐.๘๖	๓.๖๐	๓.๕๕	๓.๔๗	ลดลง

๖. สถานการณ์เตือนภัย Early Warning ณ วันที่ ๒๓ ธันวาคม ๒๕๖๐ (ที่มา: สำนักวิจัย พัฒนาและอุทกวิทยา กรมทรัพยากรน้ำ)

[เวลา ๑๕.๐๐ น.(เมื่อวาน) - ๐๘.๐๐ น. (วันนี้)]

การแจ้งเตือน	สถานี	การแจ้งเตือน
เตือนสีแดง (อพยพ)	-	-
เตือนสีเหลือง (เตือนภัย)	-	-
เตือนสีเขียว (เฝ้าระวัง)	-	-

๗. สถานการณ์ธรณีพิบัติภัย ณ วันที่ ๒๒ ธันวาคม ๒๕๖๐ (ที่มา : กรมทรัพยากรธรณี)

ไม่มีสถานการณ์ธรณีพิบัติภัย

๘.เหตุการณ์วิกฤตน้ำปัจจุบัน ณ วันที่ ๒๓ ธันวาคม ๒๕๖๐ [เวลา ๑๕.๐๐ น.(เมื่อวาน) - ๐๘.๐๐ น. (วันนี้)]

ไม่มีเหตุการณ์วิกฤตน้ำ

๙.สถานการณ์อุทกภัย ณ วันที่ ๒๓ ธันวาคม ๒๕๖๐ (ที่มา :กรมป้องกันและบรรเทาสาธารณภัย)

สถานการณ์อุทกภัยภาคใต้ จากอิทธิพลมรสุมตะวันออกเฉียงเหนือ ตั้งแต่วันที่ ๒๕ พ.ย. - ๒๓ ธ.ค. ๖๐ ในพื้นที่ ๑๑ จังหวัด (ปัตตานี ยะลา สงขลา พัทลุง ตรัง สตูล ชุมพร นราธิวาส นครศรีธรรมราช สุราษฎร์ธานี และกระบี่) ๑๒๓ อำเภอ ๘๓๕ ตำบล ๖,๑๘๗ หมู่บ้าน ประชาชนได้รับผลกระทบ ๕๙๘,๕๖๘ครัวเรือน ๑,๙๐๖,๗๘๖ คน เสียชีวิต ๓๘ ราย (จ.สงขลา ๑๑ ราย จ.นครศรีธรรมราช ๘ ราย จ.ปัตตานี ๕ ราย จ.ตรัง ๔ ราย สุราษฎร์ธานี ๔ ราย จ.พัทลุง ๓ ราย จ.ยะลา ๒ ราย) ช่วยเหลือแล้ว ๓๘ ราย ปัจจุบันคลี่คลายแล้ว ๙ จังหวัด (กระบี่ สตูล ยะลา นราธิวาส ชุมพร ปัตตานี ตรัง สงขลา และพัทลุง) ยังคงมีสถานการณ์ ๒ จังหวัด (นครศรีธรรมราช สุราษฎร์ธานี) ๔ อำเภอ ๓๑ ตำบล ๓๑๕ หมู่บ้าน ประชาชนได้รับผลกระทบ ๒๑,๕๖๖ ครัวเรือน ๕๐,๔๕๖ คน ทั้งนี้ได้ประกาศเขตพื้นที่ประสบสาธารณภัยตามแผนการป้องกันและบรรเทาสาธารณภัยแห่งชาติ พ.ศ. ๒๕๕๘ แล้ว ๑๑ จังหวัด (ปัตตานี ยะลา สงขลา พัทลุง ตรัง สตูล นราธิวาส นครศรีธรรมราช สุราษฎร์ธานี ชุมพร กระบี่)

๑๐. การคาดหมายลักษณะอากาศ ๗ วันข้างหน้า (ระหว่างวันที่ ๒๒ - ๒๘ ธันวาคม ๒๕๖๐)

ในช่วงวันที่ ๒๒-๒๕ ธ.ค. ประเทศไทยตอนบนจะมีอุณหภูมิจะสูงขึ้น ๒-๔ องศาเซลเซียส แต่ยังคงมีอากาศหนาวเย็นสำหรับภาคใต้ตอนล่างตั้งแต่จังหวัดพัทลุงลงไป จะมีฝนเพิ่มขึ้นและมีฝนตกหนักบางพื้นที่ และคลื่นลมบริเวณอ่าวไทยมีกำลังแรง โดยมีคลื่นสูง ๒-๔ เมตร ส่วน ประเทศไทยตอนบน รวมทั้งกรุงเทพมหานครและปริมณฑล จะมีฝนเกิดขึ้นได้บางแห่ง โดยเฉพาะในช่วงวันที่ ๒๖-๒๘ ธ.ค.

ลักษณะสำคัญทางอุตุนิยมวิทยา บริเวณความกดอากาศสูงกำลังแรงจากประเทศจีนจะมีกำลังอ่อนลง อุณหภูมิจะสูงขึ้นแต่ยังคงทำให้บริเวณดังกล่าวมีอากาศหนาวเย็นต่อเนื่อง สำหรับมรสุมตะวันออกเฉียงเหนือที่พัดปกคลุมอ่าวไทยและภาคใต้มีกำลังแรง และคลื่นลมอ่าวไทยและทะเลอันดามันยังคงมีกำลังแรงถึงวันที่ ๒๕ ธ.ค. อนึ่ง ในช่วงวันที่ ๒๒-๒๔ ธ.ค. พายุโซนร้อน “ไคตั๊ก”(KAI-TAK) บริเวณทะเลจีนใต้ตอนล่าง มีแนวโน้มจะอ่อนกำลังลงเป็นพายุดีเปรสชัน แล้วจะเคลื่อนตัวผ่านประเทศมาเลเซีย ทำให้ภาคใต้ตอนล่าง จะมีฝนเพิ่มขึ้นและมีฝนตกหนักบางพื้นที่ ในช่วงวันที่ ๒๖-๒๗ ธ.ค. พายุโซนร้อน “เทมบิน”(TEMBIN) บริเวณทะเลจีนใต้ มีแนวโน้มเคลื่อนขึ้นประเทศเวียดนาม และจะอ่อนกำลังลงแล้วสลายตัวบริเวณประเทศเวียดนามตอนใต้ ทำให้ประเทศไทยตอนบนจะมีฝนบางแห่ง

ข้อควรระวัง บริเวณความกดอากาศสูงกำลังแรงจากประเทศจีนจะมีกำลังอ่อนลง อุณหภูมิจะสูงขึ้นแต่ยังคงทำให้บริเวณดังกล่าวมีอากาศหนาวเย็นต่อเนื่อง สำหรับมรสุมตะวันออกเฉียงเหนือที่พัดปกคลุมอ่าวไทยและภาคใต้มีกำลังแรง และคลื่นลมอ่าวไทยและทะเลอันดามันยังคงมีกำลังแรงถึงวันที่ ๒๕ ธ.ค. อนึ่ง ในช่วงวันที่ ๒๒-๒๔ ธ.ค. พายุโซนร้อน “ไคตั๊ก”(KAI-TAK) บริเวณทะเลจีนใต้ตอนล่าง มีแนวโน้มจะอ่อนกำลังลงเป็นพายุดีเปรสชัน แล้วจะเคลื่อนตัวผ่านประเทศมาเลเซีย ทำให้ภาคใต้ตอนล่าง จะมีฝนเพิ่มขึ้นและมีฝนตกหนักบางพื้นที่ ในช่วงวันที่ ๒๖-๒๗ ธ.ค. พายุโซนร้อน “เทมบิน”(TEMBIN) บริเวณทะเลจีนใต้ มีแนวโน้มเคลื่อนขึ้นประเทศเวียดนาม และจะอ่อนกำลังลงแล้วสลายตัวบริเวณประเทศเวียดนามตอนใต้ ทำให้ประเทศไทยตอนบนจะมีฝนบางแห่ง

๑๑.การช่วยเหลือเพื่อบรรเทาสถานการณ์อุทกภัย (กรมทรัพยากรน้ำ)

สรุปการสูบน้ำ และบริการน้ำดื่ม เพื่อช่วยเหลือสถานการณ์อุทกภัยตั้งแต่ ๑ พฤษภาคม - ๒๓ ธันวาคม พ.ศ. ๒๕๖๐

หน่วย งาน	จังหวัด	ปริมาณสูบน้ำ (ลบ.ม.)	ปริมาณแจกจ่าย น้ำ (ลิตร)	ประโยชน์ที่ได้รับ		
				อุปโภค-บริโภค		
				ครัวเรือน	ประชากร	พื้นที่
ภาค ๑	ลำปาง	-	๕๖,๖๙๕	-	-	-
	กำแพงเพชร	๑๗๐,๔๐๐	๓๙,๗๘๘	๗,๑๓๗	๑๗,๙๑๐	-
	เขียงราย	-	๔๗,๙๔๖	-	-	-
	แม่ฮ่องสอน	-	๓๗,๐๑๗	-	-	-
	เชียงใหม่	-	๓๐,๑๙๙	-	-	-
ภาค ๒	นครสวรรค์	๗,๒๐๘,๖๔๐	-	๕,๕๐๖	๑๙,๕๕๒	๒๒,๔๒๐
	อุทัยธานี	๑,๑๗๙,๓๖๐	-	๓๕๐	๑,๔๐๐	๓,๒๐๐
	สมุทรปราการ	๔,๔๔๒,๐๔๐	-	-	๒๓,๙๙๐	-
	สระบุรี	๒,๗๓๒,๔๐๐	-	๓,๕๕๙	๑๓,๘๙๐	๓,๐๐๐
	พระนครศรีอยุธยา	๖๑๒,๓๖๐	-	-	๑๐,๙๙๐	๒๕
	สิงห์บุรี	๒,๓๒๖,๓๒๐	-	๑,๐๐๐	๔,๓๒๐	๑๓๐
ภาค ๓	อุดรธานี	๑,๒๑๑,๓๗๒	-	๓,๘๘๓	๑๒,๑๒๖	-
ภาค ๔	กาฬสินธุ์	๑๓๒,๐๐๐	-	๑,๒๐๔	๖,๐๒๐	-
	ขอนแก่น	๑๐,๔๘๓,๐๔๐	-	๓,๑๒๕	๑๒,๙๔๒	-
	มหาสารคาม	๑,๙๕๑,๒๐๐	-	๑,๑๒๓	๔,๕๒๒	๗๐๗
ภาค ๕	นครราชสีมา	๖๙๔,๐๐๐	-	๒,๓๕๖	๙,๒๒๔	-
ภาค ๖	สระแก้ว	๑,๒๘๔,๘๐๐	-	๑๒,๐๐๐	๔๘,๐๐๐	-
	ปราจีนบุรี	๑,๓๒๔,๖๐๐	-	๑,๐๐๙	๓,๑๓๙	๑๐,๗๘๗
ภาค ๗	สุพรรณบุรี	๓,๗๗๖,๒๒๐	-	๒,๑๘๐	๗,๑๗๐	๒๐,๗๐๐
	ราชบุรี	๒,๕๕๑,๕๐๐	-	๒,๖๕๘	๙,๐๐๕	๔,๖๑๕
	เพชรบุรี	๘๐๒,๘๐๐	-	๕,๘๔๐	๒๔,๗๐๐	๒,๑๐๐
ภาค ๘	สงขลา	๑๘๗,๙๒๐	-	๒,๙๘๐	๘,๙๔๐	-
	พัทลุง	๔๘,๖๐๐	-	๑,๒๐๗	๓,๖๒๑	-
	นครศรีธรรมราช	๘๔,๒๔๐	-	๙๗๐	๒,๙๑๐	-
ภาค ๙	สุโขทัย	๑๕๓,๐๐๐	-	-	๓,๐๙๐	๑,๒๐๐
	อุตรดิตถ์	-	๖๗๑,๕๘๕	๓,๗๔๗	๑๔,๘๘๐	-
	พิษณุโลก	๗๖,๕๐๐	๔๘๐,๐๐๐	-	๙๙๐	๑,๘๐๐
		๔๓,๔๓๓,๓๑๒	๑,๓๖๓,๒๓๐	๖๑,๘๓๔	๒๖๓,๓๗๑	๗๐,๖๘๔

จึงเรียนมาเพื่อโปรดทราบ

นายวรศาสน์ อภัยพงษ์
อธิบดีกรมทรัพยากรน้ำ