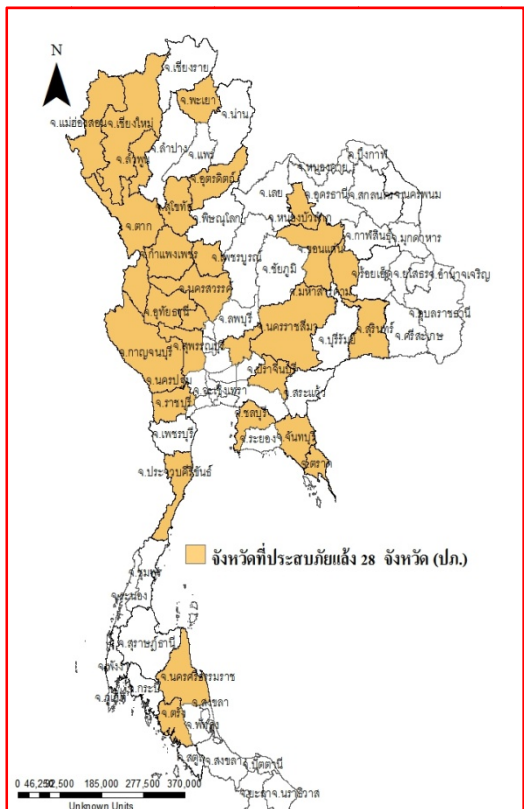




รายงานสถานการณ์น้ำ ศูนย์ป้องกันวิกฤติน้ำ กรมทรัพยากรน้ำ วันอังคารที่ ๑๔ มิถุนายน ๒๕๕๙

สภาวะอากาศ. พยากรณ์อากาศ ๒๔ ชั่วโมงข้างหน้าประเทศไทยมีฝนบริเวณภาคเหนือ ด้านตะวันตกของภาคตะวันออกเฉียงเหนือ ภาคกลาง และภาคตะวันออก สำหรับภาคใต้ยังคงมีฝนตกน้อย ส่วนกรุงเทพมหานคร และปริมณฑลมีฝนฟ้าคะนองส่วนมาก ในช่วงระหว่างบ่ายถึงค่ำ



สถานการณ์น้ำ

กรมอุตุฯ กรมอุตุนิยมวิทยา เผย'กทม.-ปริมณฑล'ฟ้าคะนอง น้ำป่าไหลท่วม'แม่ฮ่องสอน'
จ.แม่ฮ่องสอน พายุฝนถล่ม ผวจ.สั่งเฝ้าระวัง ๒๔ ชม.

จ.ตาก ฝนถล่มตึกทำน้ำป่าหลากท่วม อ.ท่าสองยาง

สถานการณ์น้ำต่างประเทศ

การช่วยเหลือ

จ.ชัยภูมิ มอบถังเก็บน้ำต้านภัยแล้งเฉลิมพระเกียรติ

สถานการณ์น้ำ

ระดับน้ำในแม่น้ำโขง ที่มาข้อมูล : สรุปสถานการณ์น้ำประจำวัน : ศูนย์ประมวลวิเคราะห์สถานการณ์น้ำ กรมชลประทานระดับน้ำแม่ น้ำโขง ณ วันที่ ๑๓ มิถุนายน ๒๕๕๙ ที่สถานีเชียงแสน เชียงคาน หนองคาย นครพนม มุกดาหาร และโขงเจียม วัดได้ ๒.๒๒. ๕.๕๐. ๒.๔๖ ๒.๙๕ ๓.๓๗ และ ๓.๙๕ เมตร ตามลำดับ เปรียบเทียบกับตลิ่ง มีค่าเท่ากับ -๑๐.๕๘ -๑๐.๕๐ -๙.๗๔ -๙.๕๕ -๘.๖๓ และ -๑๐.๕๕ เมตร ตามลำดับ **แนวโน้มระดับน้ำท่า** สถานีเชียงคาน มีแนวโน้มระดับน้ำเพิ่มขึ้น สถานีอุบลราชธานี มีแนวโน้มระดับน้ำทรงตัว สถานีเชียงแสน สถานีนครพนม สถานีมุกดาหาร และ สถานีหนองคาย มีแนวโน้มระดับน้ำลดลง

ระดับน้ำและคุณภาพน้ำของกลุ่มน้ำสงขลา กลุ่มน้ำทะเลสาบสงขลา ปัจจุบันสถานการณ์น้ำในลำน้ำโดยทั่วไปยังคงอยู่ในภาวะปกติ (ระดับน้ำต่ำกว่าระดับตลิ่งต่ำสุด) ระดับน้ำในลำน้ำส่วนใหญ่มีแนวโน้มลดลง สถานการณ์น้ำท่า (๓๐ พ.ค-๓ มิ.ย.๒๕๕๙) (ที่มา: กรมชลประทาน) สถานีคลองลำ อ.ศรีนครินทร์ จ.พัทลุง สถานีคลองนุ้ย อ.เมือง จ.พัทลุง สถานีคลองหระ อ.หาดใหญ่ จ.สงขลา สถานีคลองอู่ตะเภา อ.หาดใหญ่ จ.สงขลา สถานีคลองอู่ตะเภา อ.คลองหอยโข่ง จ.สงขลา สถานีคลองอู่ตะเภา อ.สะเดา จ.สงขลา วัดปริมาณน้ำได้ ๐.๖๖ ๐.๙๖ ๐.๖๕ ๐.๐๐. ๘.๐๐ และ ๓.๓๐ ลบม./วินาที

สถานีตรวจวัดระดับน้ำ (CCTV) ณ วันที่ ๑๓ มิถุนายน ๒๕๕๙ การตรวจวัดระดับน้ำจากกล้อง (CCTV) ระดับน้ำส่วนใหญ่อยู่ในเกณฑ์ปกติ ยกเว้นที่สถานีสะพานมหาโพธิ์ อ.เมือง จ.แพร่ สะพานนครน่านพัฒนา อ.เมือง จ.น่าน ตรงข้ามวัดจันทาราม อ.เมือง จ.จันทบุรี ร.ร.อนุบาลบางสะพาน อ.บางสะพาน จ.ประจวบคีรีขันธ์ ระดับน้ำอยู่ในเกณฑ์เฝ้าระวังน้ำแล้ง

จังหวัด	สถานที่ตั้งกล้อง	แม่น้ำ/คูน้ำ	วิกฤติ	วิกฤติ	ระดับน้ำ (ม.รทก.)			สถานการณ์	หมายเหตุ
			น้ำแล้ง	น้ำท่วม	พ.ศ.2558				
			ระดับน้อยกว่า	ระดับมากกว่า	9 มิ.ย.	12 มิ.ย.	13 มิ.ย.		
จ.นครสวรรค์	หาดเสลา อ.เก้าเลี้ยว	ปิง	-	32.53	27.37	27.32	27.27	น้ำปกติ	↓
จ.แพร่	สะพานมหาโพธิ์ อ.เมือง	ยม	143.18	152.33	144.80	144.60	144.55	เฝ้าระวังน้ำแล้ง	↓
จ.อุตรดิตถ์	สะพานท่าเสา อ.เมือง	น่าน	49.22	56.91	54.35	54.30	54.40	น้ำปกติ	↑
จ.น่าน	สะพานนครน่านพัฒนา อ.เมือง	น่าน	192.17	197.73	192.20	192.00	191.90	เฝ้าระวังน้ำแล้ง	↓
จ.พิษณุโลก	สะพานสุพรรณกัลยา อ.เมือง	น่าน	33.98	44.52	35.55	35.90	35.90	น้ำปกติ	↔
จ.นครพนม	เทศบาล ต.นาแก อ.นาแก	ห้วยน้ำค่า/โขงอีสาน	139.05	142.42	140.63	140.63	140.63	น้ำปกติ	↔
จ.นครราชสีมา	ร.ร.เทศบาล 4 อ.เมือง	ลำตะคอง/มูล	174.60	178.00	176.60	176.60	176.60	น้ำปกติ	↔
จ.บุรีรัมย์	สตีก อ.สตีก	มูล	123.13	128.76	124.70	124.60	124.60	น้ำปกติ	↔
จ.ปทุมธานี	ร.ร.คณะราษฎรบำรุง อ.เมือง	เจ้าพระยา	-1.00	2.80	0.80	0.40	0.20	น้ำปกติ	↔
จ.พระนครศรีอยุธยา	อ.เสนา	น้อย/เจ้าพระยา	2.00	5.00	0.50	0.50	0.30	น้ำปกติ	↓
จ.นครสวรรค์	สะพานเดชาติวงศ์ อ.เมือง	เจ้าพระยา	-	24.87	13.25	13.25	13.25	น้ำปกติ	↔
จ.ชัยนาท	บ้านเนินไผ่ อ.มโนรมย์	เจ้าพระยา	-	-	3.40	3.35	3.30	น้ำปกติ	↓
จ.ชัยนาท	วัดโคกจันทร์ อ.สรรพยา	เจ้าพระยา	-	14.93	7.39	7.29	7.39	น้ำปกติ	↑
จ.อ่างทอง	บ้านยางมณี อ.โพธิ์ทอง	เจ้าพระยา	-	9.11	2.81	2.81	2.81	น้ำปกติ	↔
จ.พระนครศรีอยุธยา	บ้านป้อม อ.พระนครศรีอยุธยา	เจ้าพระยา	-	-	0.00	-0.25	-0.20	น้ำปกติ	↑
จ.ปทุมธานี	บ้านท้ายดง อ.สามโคก	เจ้าพระยา	-	3.03	0.70	0.50	0.20	น้ำปกติ	↓
จ.สมุทรปราการ	ศาลากลางสมุทรปราการ อ.เมือง	เจ้าพระยา	-	-	0.90	0.90	0.90	น้ำปกติ	↔
จ.สมุทรสาคร	ท่าฉลอม อ.เมือง	ท่าจีน	-8.91	-0.91	-1.29	-1.39	-1.49	น้ำปกติ	↓
จ.สมุทรสาคร	สะพานข้ามแม่น้ำท่าจีน3 อ.เมือง	ท่าจีน	-5.11	0.57	-0.54	-0.74	-1.04	น้ำปกติ	↓
จ.นครปฐม	สะพานบุญรัตน์ประชานูรณ์ อ.สามพราน	ท่าจีน	-5.59	***	0.38	-0.02	-0.22	น้ำปกติ	↓
จ.สุพรรณบุรี	สะพานวัดพระรูป อ.เมือง	ท่าจีน	-1.26	2.75	-0.36	-0.36	-0.36	น้ำปกติ	↔
จ.อุทัยธานี	อุทัยใหม่ อ.เมือง	เจ้าพระยา	-	-	14.60	14.60	14.60	น้ำปกติ	↔
จ.พระนครศรีอยุธยา	สะพานปรีดี อ.พระนครศรีอยุธยา	เจ้าพระยา	-	-	-0.70	-0.90	-0.90	น้ำปกติ	↔
จ.ชัยนาท	ปต.ร.พลเทพ(วัดทรงเสวย) อ.วัดสิงห์	เจ้าพระยา	-	-	4.10	4.00	4.00	น้ำปกติ	↔
จ.จันทบุรี	ตรงข้ามวัดจันทาราม อ.เมือง	จันทบุรี/ ชายฝั่งทะเลตะวันออก	0.20	3.73	0.10	0.10	0.10	เฝ้าระวังน้ำแล้ง	↔
จ.เพชรบุรี	เทศบาลเมืองเพชรบุรี อ.เมือง	เพชรบุรี	-	3.18	1.20	0.90	0.90	น้ำปกติ	↔
จ.ประจวบคีรีขันธ์	ร.ร.อนุบาลบางสะพาน อ.บางสะพาน	คลองบางสะพาน/ ชายฝั่งทะเลตะวันตก	-	3.30	0.10	0.10	0.10	เฝ้าระวังน้ำแล้ง	↔
จ.สงขลา	สถานีคลองอู่ตะเภาตอนล่าง อ.หาดใหญ่	ทะเลสาบสงขลา	-	-	-0.10	0.01	-0.10	น้ำปกติ	↓
จ.พัทลุง	สถานีคลองตะโหมด อ.ตะโหมด	ทะเลสาบสงขลา	-	-	21.55	20.10	21.45	น้ำปกติ	↑
จ.พัทลุง	ลำปำ อ.เมือง	ทะเลสาบสงขลา	-	-	-1.95	-1.95	-1.90	น้ำปกติ	↑

*N/A คือ อ่านค่าระดับจากไม้วัดระดับ (Staff) ไม่ได้ / ไม้วัดระดับ (Staff) ชำรุด

**ม.รทก. คือ เมตรเทียบกับระดับน้ำทะเลปานกลาง

** ระดับน้ำทะเลปานกลาง (Mean Sea Level) หรือ ร.ท.ก. เป็นค่าการวัด ระดับน้ำทะเลขึ้นสูงสุด (High Tide.: HT) และลงต่ำสุด (Low Tide.: LT) ของแต่ละวันในช่วงระยะเวลาที่กำหนด แล้วนำค่ามาเฉลี่ยเป็นระดับน้ำทะเลปานกลาง สำหรับระยะเวลาที่ทำการรังวัดโดยทั่วไปจะต้องวัดเป็นเวลา ๑๘.๖ ปี ตามวัฏจักรของน้ำ ระดับน้ำทะเลปานกลางของแต่ละบริเวณทั่วโลกอาจจะมีค่าสูงไม่เท่ากัน

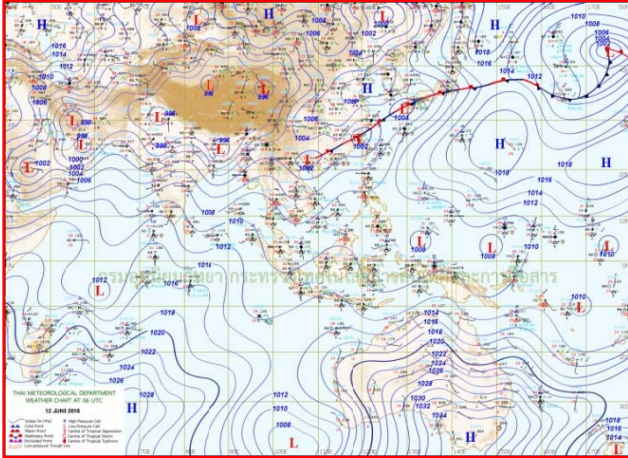
ในประเทศไทยใช้เวลาในการวัด ๕ ปี โดยเลือกที่ตำบลเกาะหลัก จังหวัดประจวบคีรีขันธ์ เป็นที่วัด แล้วนำมาหาค่าเฉลี่ย เพื่อใช้เป็นค่าระดับน้ำทะเลปานกลาง ให้มีค่า ๐.๐๐๐ เมตร ทำการถ่ายโยงมายังหมุด BM-A (ซึ่งถือว่าเป็นหมุดหลักฐานหมุดแรกของประเทศไทย) ซึ่งมีค่าระดับน้ำทะเลปานกลาง ๑.๔๔๗๗ เมตร

ปริมาณน้ำฝนสูงสุด (มม.)

จังหวัด	๔ มิ.ย.๕๙	๕ มิ.ย.๕๙	๖ มิ.ย.๕๙	๗ มิ.ย.๕๙	๘ มิ.ย.๕๙
จ.แม่ฮ่องสอน	๒๕.๕	๓๔.๘	๔.๕	๗.๗	๑๘.๒
จ.เชียงราย	๓๔.๔	๕.๗	๐.๒	๒๑.๙	๖.๐
จ.เชียงใหม่	๑๕.๒	๓๖.๒	๐.๓	๗.๓	๑๕.๗
จ.พะเยา	๒.๔	-	-	-	๐.๗
จ.น่าน	๖.๙	๕.๐	๔๖.๐	๔๕.๒	๔๔.๑
จ.ลำพูน	๐.๒	๓๒.๐	๒.๐	-	-
จ.ลำปาง	๒๓.๗	๑.๓	-	๒.๘	๑.๙
จ.แพร่	๖.๗	-	-	-	๓.๓
จ.อุตรดิตถ์	๑๙.๖	๕.๒	-	๐.๕	-
จ.สุโขทัย	-	๑.๑	๒๖.๓	๐.๘	-
จ.ตาก	๓๑.๐	๒๓.๕	๑๓.๙	๒๗.๙	๑๕.๓
จ.พิษณุโลก	๗.๐	๐.๕	๙.๔	๑๕.๐	๑๓.๐
จ.เพชรบูรณ์	๐.๒	๙.๘	๗.๒	๑๙.๓	๑๒.๗
จ.กำแพงเพชร	๑๒.๗	๖.๘	๓๑.๑	๑๕.๐	๐.๕
จ.พิจิตร	๒.๐	-	๐.๑	๑.๓	-
จ.หนองคาย	๕.๓	๒๕.๐	๑๑๒.๕	๒๐.๑	๑๕.๐
จ.เลย	๓๖.๐	๑๐.๒	๒๕.๐	๒๘.๐	-
จ.อุดรธานี	๐.๕	๔.๐	๔๓.๒	๒๕.๕	๕.๐
จ.หนองบัวลำพู	๕๓.๙	๔๐.๐	-	๑.๐	-
จ.นครพนม	๓๘.๓	๑๑.๕	๑๑๒.๐	๙๕.๓	๒๖.๖
จ.สกลนคร	๒๖.๗	๕๓.๑	๒๔.๐	๖๘.๐	๒๙.๐
จ.มุกดาหาร	-	๓๐.๐	๙.๐	๑๑๘.๔	-
จ.ขอนแก่น	๕๘.๘	๑๙.๑	-	๒๕.๘	๖.๑
จ.มหาสารคาม	๓.๗	๐.๔	๑๐.๐	-	๖.๐
จ.จ.กาฬสินธุ์	๓๖.๐	๗๐.๐	๑๑.๘	๕๔.๐	๕.๐
จ.ร้อยเอ็ด	๔๒.๒	๕๑.๙	๐.๘	๓.๐	-
จ.ชัยภูมิ	๓๗.๒	๖๐.๐	๔๖.๒	๑๐.๐	๓.๐
จ.อุบลราชธานี	๑.๐	๑๐๖.๐	๐.๓	๓๘.๕	๓๐.๕
จ.อำนาจเจริญ	-	-	-	๔๔.๕	๙.๕
จ.ยโสธร	-	-	๐.๑	๓๓.๐	-
จ.สุรินทร์	-	๕๐.๓	๑.๓	๑.๕	-
จ.นครราชสีมา	๒๗.๘	๑๐๐.๐	๗.๐	๕๒.๖	-
จ.บุรีรัมย์	-	๑๖.๐	๖.๐	๖๐.๖	-
จ.ศรีสะเกษ	๓.๖	๘๖.๔	๒.๖	๒๔.๕	๖.๐

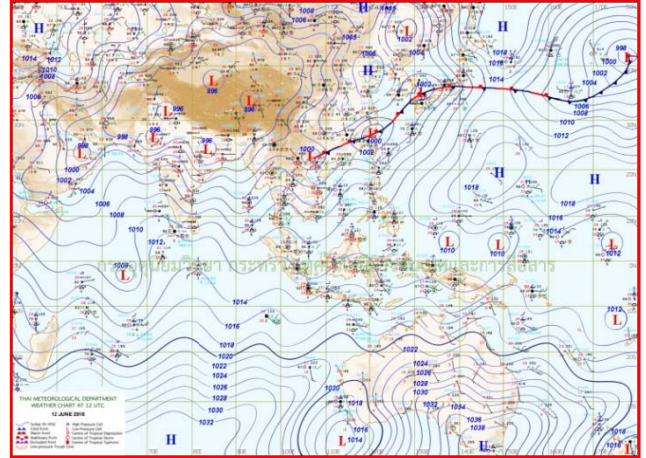


แผนที่อากาศ



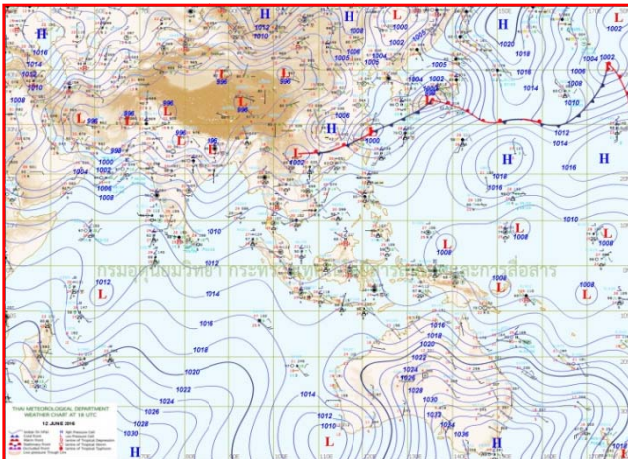
๑๒ มิ.ย.๕๙ เวลา ๑๓:๐๐ น.

๑



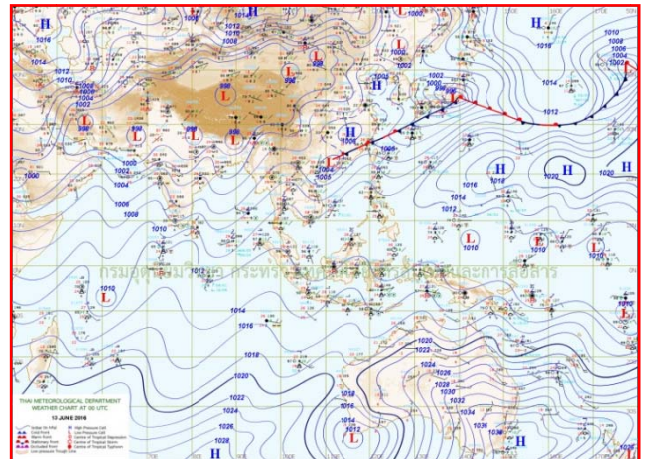
๑๒ มิ.ย.๕๙ เวลา ๑๕:๐๐ น.

๒



๑๓ มิ.ย.๕๙ เวลา ๑๘:๐๐ น.

๓




๑๓ มิ.ย.๕๙ เวลา ๒๑:๐๐ น.

๔

รายงานปริมาณน้ำฝนจากกรมอุตุนิยมวิทยา

วันที่ 13 มิถุนายน 2559

รายงานฝน เวลา 07.00 น. ของวันที่ 12 มิถุนายน 2559

สถานีอุตุนิยมวิทยา					ปริมาณน้ำฝน24 ชม.(mm)	ปริมาณน้ำฝนสะสม(mm.)								
ภาคเหนือ					สูงสุด ของประเทศ	31.6	1,172.0	ภาคใต้ฝั่งตะวันออก						
สถานีอุตุนิยมวิทยา	ปริมาณน้ำฝน24 ชม.(mm)	ปริมาณน้ำฝนสะสม(mm.)	ปริมาณฝนม.ม.(mm.)	สถานะฝนสะสมปัจจุบันเทียบกับค่าเฉลี่ย 30 ปี	สูงสุด ของภาคเหนือ	19.3	499.5	สถานีอุตุนิยมวิทยา	ปริมาณน้ำฝน24 ชม.(mm)	ปริมาณน้ำฝนสะสม(mm.)	ปริมาณฝนม.ม.(mm.)	สถานะฝนสะสมปัจจุบันเทียบกับค่าเฉลี่ย 30 ปี		
แม่ฮ่องสอน	13.7	230.6	190.5	ต่ำกว่า	สูงสุด ของภาคตะวันออกเฉียงเหนือ	31.6	564.1	เพชรบุรี	ไม่มีฝน	101.5	92.0	ต่ำกว่า		
ดอยอ่างขาง	1.2	492.1	***	***	สูงสุด ของภาคใต้ฝั่งตะวันออก	25.8	563.3	หนองพลับ สกษ.	ไม่มีฝน	217.8	79.2	ต่ำกว่า		
เชียงใหม่	0.4	412.9	178.4	ต่ำกว่า	สูงสุด ของภาคใต้ฝั่งตะวันตก	23.2	1,172.0	หัวหิน	ไม่มีฝน	109.1	78.9	ต่ำกว่า		
เชียงใหม่ สกษ.	ไม่มีฝน	408.3	183.1	ต่ำกว่า	ภาคตะวันออกเฉียงเหนือ			ประจวบคีรีขันธ์	-	224.5	86.2	ต่ำกว่า		
ทุ่งช้าง	ฝนเล็กน้อย	349.0	216.2	ต่ำกว่า	สถานีอุตุนิยมวิทยา	ปริมาณน้ำฝน24 ชม.(mm)	ปริมาณน้ำฝนสะสม(mm.)	ปริมาณฝนม.ม.(mm.)	สถานะฝนสะสมปัจจุบันเทียบกับค่าเฉลี่ย 30 ปี	ชุมพร	ไม่มีฝน	297.6	167.2	ต่ำกว่า
พะเยา	ไม่มีฝน	280.1	102.8	ต่ำกว่า	สถานีอุตุนิยมวิทยา	ปริมาณน้ำฝน24 ชม.(mm)	ปริมาณน้ำฝนสะสม(mm.)	ปริมาณฝนม.ม.(mm.)	สถานะฝนสะสมปัจจุบันเทียบกับค่าเฉลี่ย 30 ปี	สวี สกษ.	1.0	358.8	176.6	ต่ำกว่า
ห้วยฝาง	ไม่มีฝน	499.5	173.4	สูงกว่า	เลย สกษ.	ไม่มีฝน	274.3	165.5	ต่ำกว่า	เกาะสมุย	25.8	278.2	124.1	ต่ำกว่า
เด่น	ไม่มีฝน	272.1	118.2	ต่ำกว่า	หนองคาย	-	564.1	262.3	สูงกว่า	สุราษฎร์ธานี	ไม่มีฝน	246.1	125.0	ต่ำกว่า
แม่สะเรียง	19.3	233.7	183.0	ต่ำกว่า	เลย	ไม่มีฝน	302.6	159.6	ต่ำกว่า	นครศรีธรรมราช	ไม่มีฝน	329.0	117.3	ต่ำกว่า
แม่ใจ สกษ.	-	-	128.8	ต่ำกว่า	อุดรธานี	ไม่มีฝน	530.6	229.0	สูงกว่า	นครศรีธรรมราช สกษ.	0.6	324.7	117.3	ต่ำกว่า
เชียงใหม่	ไม่มีฝน	256.2	124.5	ต่ำกว่า	สกลนคร สกษ.	0.3	389.3	265.2	ต่ำกว่า	สุราษฎร์ธานี สกษ.	ไม่มีฝน	245.7	92.8	ต่ำกว่า
ลำปาง	-	340.0	117.5	สูงกว่า	สกลนคร	3.0	285.6	266.8	ต่ำกว่า	พระแสง สอท.	ไม่มีฝน	514.4	151.3	ต่ำกว่า
ลำพูน	ไม่มีฝน	339.1	124.2	สูงกว่า	นครพนม	ไม่มีฝน	496.8	409.5	ต่ำกว่า	ฉวาง	0.5	310.8	187.8	ต่ำกว่า
แพร่	ไม่มีฝน	219.7	138.8	ต่ำกว่า	นครพนม สกษ.	1.5	329.9	301.8	ต่ำกว่า	พิทลุง สกษ.	ไม่มีฝน	396.4	78.9	ต่ำกว่า
น่าน	0.7	451.8	133.8	สูงกว่า	หนองบัวลำภู	ไม่มีฝน	348.3	***	***	สงขลา	8.2	334.0	99.9	ต่ำกว่า
น่าน สกษ.	7.0	395.7	153.0	ต่ำกว่า	ขอนแก่น	ไม่มีฝน	240.2	161.6	ต่ำกว่า	หาดใหญ่	ไม่มีฝน	299.6	119.3	ต่ำกว่า
ลำปาง สกษ.	ไม่มีฝน	331.9	173.2	สูงกว่า	มหาสารคาม	ไม่มีฝน	367.0	177.8	ต่ำกว่า	ดอนขันธ์ สกษ.	ไม่มีฝน	542.7	103.2	สูงกว่า
อุดรดิตถ์	ไม่มีฝน	224.0	206.4	ต่ำกว่า	มุกดาหาร	ไม่มีฝน	267.7	233.4	ต่ำกว่า	สะเดา	ไม่มีฝน	236.3	106.8	ต่ำกว่า
สุโขทัย	ไม่มีฝน	248.6	211.3	ต่ำกว่า	ท่าพระ สกษ.	ไม่มีฝน	220.9	169.5	ต่ำกว่า	ปัตตานี	0.5	329.9	109.4	สูงกว่า
ศรีสะเกษ สกษ.	ไม่มีฝน	275.2	145.8	ต่ำกว่า	กาฬสินธุ์	1.0	430.8	232.8	สูงกว่า	ยะลา สกษ.	0.6	472.2	***	***
นลัมสีก	ไม่มีฝน	286.4	136.2	ต่ำกว่า	ชัยภูมิ	ไม่มีฝน	340.0	137.6	ต่ำกว่า	นราธิวาส	7.4	563.3	123.2	สูงกว่า
แม่สอด	0.8	261.3	255.4	ต่ำกว่า	ร้อยเอ็ด สกษ.	ไม่มีฝน	436.7	207.1	สูงกว่า	ภาคใต้ฝั่งตะวันตก				
ตาก	ไม่มีฝน	161.6	127.8	ต่ำกว่า	ร้อยเอ็ด	ไม่มีฝน	263.9	223.5	ต่ำกว่า	สถานีอุตุนิยมวิทยา	ปริมาณน้ำฝน24 ชม.(mm)	ปริมาณน้ำฝนสะสม(mm.)	ปริมาณฝนม.ม.(mm.)	สถานะฝนสะสมปัจจุบันเทียบกับค่าเฉลี่ย 30 ปี
เชียงใหม่	ไม่มีฝน	224.7	106.5	ต่ำกว่า	อุบลราชธานี (ศูนย์ฯ)	31.6	488.3	240.2	สูงกว่า	ระนอง	0.3	817.40	733.60	ต่ำกว่า
พิษณุโลก	ไม่มีฝน	320.5	165.7	ต่ำกว่า	อุบลราชธานี สกษ.	11.5	392.9	285.4	ต่ำกว่า	ตะกั่วป่า	16.4	1,172.00	405.50	สูงกว่า
เพชรบูรณ์	ไม่มีฝน	261.1	161.7	ต่ำกว่า	ศรีสะเกษ	12.1	254.7	223.0	ต่ำกว่า	กระบี่	ฝนเล็กน้อย	655.00	192.70	สูงกว่า
กำแพงเพชร	ไม่มีฝน	195.0	165.1	ต่ำกว่า	ท่าตูม	-	31.4	206.1	ต่ำกว่า	ภูเก็ต	3.0	580.90	213.30	ต่ำกว่า
อุ้มผาง	2.8	275.8	187.5	ต่ำกว่า	นครราชสีมา	ไม่มีฝน	252.6	104.5	ต่ำกว่า	ภูเก็ต (ศูนย์ฯ)	23.2	1,047.90	256.80	สูงกว่า
พิจิตร สกษ.	ไม่มีฝน	111.4	166.3	ต่ำกว่า	สุรินทร์	0.2	233.3	204.7	ต่ำกว่า	เกาะลันตา	8.6	668.10	258.50	สูงกว่า
ดอนเมฆเซอร์ สกษ.	1.5	413.8	79.6	สูงกว่า	สุรินทร์ สกษ.	0.6	275.0	186.3	ต่ำกว่า	ตรัง	ไม่มีฝน	635.70	201.10	ต่ำกว่า
วิเชียรบุรี	ไม่มีฝน	139.8	144.3	ต่ำกว่า	ไซคชัย	ไม่มีฝน	240.9	107.3	ต่ำกว่า	สตูล	ไม่มีฝน	378.40	183.50	สูงกว่า
ภาคกลาง					ปากช่อง สกษ.	ไม่มีฝน	138.3	71.3	ต่ำกว่า	สรุปปริมาณฝนมาก				
สถานีอุตุนิยมวิทยา	ปริมาณน้ำฝน24 ชม.(mm)	ปริมาณน้ำฝนสะสม(mm.)	ปริมาณฝนม.ม.(mm.)	สถานะฝนสะสมปัจจุบันเทียบกับค่าเฉลี่ย 30 ปี	นางรอง	ไม่มีฝน	313.0	129.7	ต่ำกว่า	สถานีอุตุนิยมวิทยา	ปริมาณน้ำฝน24 ชม.(mm)	ปริมาณน้ำฝนสะสม(mm.)	ปริมาณฝนม.ม.(mm.)	สถานะฝนสะสมปัจจุบันเทียบกับค่าเฉลี่ย 30 ปี
นครสวรรค์	ไม่มีฝน	160.1	137.3	ต่ำกว่า	บุรีรัมย์	7.1	304.7	136.1	ต่ำกว่า	1	อุบลราชธานี (ศูนย์ฯ)	31.6	488.3	
ตากฟ้า สกษ.	ไม่มีฝน	187.5	124.8	ต่ำกว่า	ภาคตะวันออก					2	เกาะสมุย	25.8	278.2	
ชัยนาท สกษ.	ไม่มีฝน	168.4	96.0	ต่ำกว่า	สถานีอุตุนิยมวิทยา	ปริมาณน้ำฝน24 ชม.(mm)	ปริมาณน้ำฝนสะสม(mm.)	ปริมาณฝนม.ม.(mm.)	สถานะฝนสะสมปัจจุบันเทียบกับค่าเฉลี่ย 30 ปี	3	ภูเก็ต (ศูนย์ฯ)	23.2	1,047.9	
ลูทธานี	ไม่มีฝน	-	223.0	ต่ำกว่า	นครนายก	0.3	-	***	***	4	แม่สะเรียง	19.3	233.7	
พระนครศรีอยุธยา	ไม่มีฝน	133.1	***	***	ปราจีนบุรี	2.7	271.6	223.5	ต่ำกว่า	5	ตะกั่วป่า	16.4	1,172.0	
บัวชุม	ไม่มีฝน	148.4	116.3	ต่ำกว่า	กบินทร์บุรี	ไม่มีฝน	231.7	197.9	ต่ำกว่า	ปริมาณฝนสูงสุด	อุบลราชธานี (ศูนย์ฯ)	31.6	488.3	
ปทุมธานี สกษ.	ไม่มีฝน	287.2	144.6	สูงกว่า	สระแก้ว	ไม่มีฝน	273.2	176.2	ต่ำกว่า	ฝนสะสมสูงสุด	ตะกั่วป่า	16.4	1,172.0	
สมุทรปราการ สกษ.	ไม่มีฝน	272.4	***	***	ฉะเชิงเทรา	ไม่มีฝน	331.9	125.2	ต่ำกว่า					
ทองผาภูมิ	3.8	381.8	278.3	ต่ำกว่า	ชลบุรี	ไม่มีฝน	194.0	147.7	ต่ำกว่า					
สุพรรณบุรี	ไม่มีฝน	209.2	94.4	ต่ำกว่า	เกาะสีชัง	-	55.1	125.4	ต่ำกว่า					
ลพบุรี	ไม่มีฝน	150.3	124.0	ต่ำกว่า	ทับมา	ไม่มีฝน	295.7	119.0	ต่ำกว่า					
อุทธร สกษ.	ไม่มีฝน	97.7	91.5	ต่ำกว่า	ลจบุรีประเทศ	1.4	179.4	163.6	ต่ำกว่า					
สนามบินสุวรรณภูมิ	ไม่มีฝน	139.8	158.9	ต่ำกว่า	แหลมฉบัง	-	-	153.0	ต่ำกว่า					
สมุทรสงคราม	-	-	***	***	สัตหีบ	ไม่มีฝน	325.1	130.1	ต่ำกว่า					
กาญจนบุรี	ไม่มีฝน	177.7	86.4	ต่ำกว่า	ระยอง	ไม่มีฝน	285.9	165.1	ต่ำกว่า					
นครปฐม	-	54.8	97.7	ต่ำกว่า	หัวหิน	ไม่มีฝน	336.9	132.2	ต่ำกว่า					
กรุงเทพฯ บางนา สกษ.	ไม่มีฝน	285.4	132.3	ต่ำกว่า	จันทบุรี	ไม่มีฝน	546.7	512.6	ต่ำกว่า					
กรุงเทพฯ ท่าเรือคลองเตย	-	257.1	171.9	ต่ำกว่า	พัลวัน สกษ.	-	551.1	571.4	ต่ำกว่า					
กรุงเทพฯ หนองจอก	ไม่มีฝน	318.9	157.1	ต่ำกว่า	ตราด	-	1,034.0	829.9	สูงกว่า					
สนามบินดอนเมือง	ฝนเล็กน้อย	-	168.1	ต่ำกว่า										
ปาร์ก	ไม่มีฝน	-	88.6	ต่ำกว่า										
ราชบุรี	ไม่มีฝน	181.0	125.2	ต่ำกว่า										

สัญลักษณ์ ***ไม่มีข้อมูล - ยังไม่ได้รับรายงาน/ไม่มีข้อมูล/ไม่มีฝน

หมายเหตุ ได้รับรายงานเพิ่มเติมโดยการบันทึกของเจ้าหน้าที่เป็นรายวัน ณ เวลา 07:00 น.

ปริมาณฝนสูงสุดรายวันเท่ากับ 57.9 มม. ที่ อ.ตะกั่วป่า จ.อุบลราชธานี

รายงานสรุปสภาพน้ำในอ่างเก็บน้ำขนาดใหญ่และขนาดกลาง

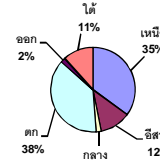
รายงานสถานการณ์ ณ. วันที่ 13 มิถุนายน 2559

ปริมาณน้ำในอ่างที่ใช้การได้ในสัปดาห์นี้ + มากกว่า / - น้อยกว่า สัปดาห์ก่อน

135.59 ล้าน ลบ.ม.

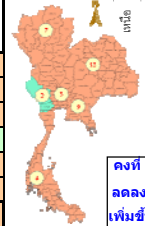
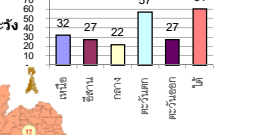
สรุปสถานการณ์ปริมาณน้ำในอ่างเก็บน้ำที่ใช้ในทุกกิจกรรมทั่วประเทศ มากกว่าปริมาณน้ำที่ไหลเข้าอ่าง เมื่อเทียบกับสัปดาห์ที่ผ่านมา ควรใช้น้ำอย่างระมัดระวัง

ปริมาณน้ำรวมทั่วประเทศ
70,520 ล้าน ลบ.ม. (100%)



ปริมาณน้ำรวมทั่วประเทศ
(เมื่อเทียบกับปริมาณน้ำรวม
ทั้งประเทศ) ณ
วันที่ 13 มิถุนายน 2559 เท่ากับ
31,056 ล้าน ลบ.ม. หรือ เท่ากับ
44%
วันที่ 13 มิถุนายน 2558 เท่ากับ
32,811 ล้าน ลบ.ม. หรือ เท่ากับ
47%

% ปริมาณน้ำรวมแต่ละภาคมีจจุบัน



คงที่	1	อ่าง
ลดลง	26	อ่าง
เพิ่มขึ้น	10	อ่าง

ภาค	สถานการณ์ปริมาณน้ำในอ่าง				ปริมาณน้ำ เปลี่ยนแปลง (ล้าน ม.³)	สถานะ
	ลดลง (แห่ง)	คงที่ (แห่ง)	เพิ่มขึ้น (แห่ง)	รวม (แห่ง)		
ภาคเหนือ	3	-	4	7	-20.00	ปริมาณน้ำในอ่างเก็บน้ำลดลง
ภาคตะวันออกเฉียงเหนือ	8	1	3	12	-7.00	ปริมาณน้ำในอ่างเก็บน้ำลดลง
ภาคกลาง	2	-	1	3	-8.00	ปริมาณน้ำในอ่างเก็บน้ำลดลง
ภาคตะวันตก	1	-	1	2	5.00	ปริมาณน้ำในอ่างเก็บน้ำเพิ่มขึ้น
ภาคตะวันออก	8	-	1	9	-12.59	ปริมาณน้ำในอ่างเก็บน้ำลดลง
ภาคใต้	4	-	-	4	-93.00	ปริมาณน้ำในอ่างเก็บน้ำลดลง
รวมทั้งประเทศ	26	1	10	37	-135.59	ปริมาณน้ำในอ่างเก็บน้ำลดลง

ภาค อ่างเก็บน้ำ เชื้อ	ความจุ ที่ รณก. (ล้าน ม.³)	ปริมาณน้ำ ที่ใช้งาน ไม่ได้ (ล้าน ม.³)	ใช้การ ได้จริง (ล้าน ม.³)	ปริมาณน้ำรวม		ปัจจุบัน วันที่ 13 มิถุนายน 2559				สัปดาห์ก่อน วันที่ 7 มิถุนายน 2559				ปริมาณน้ำ + เพิ่มขึ้น - ลดลง (ล้าน ม.³)	สถานการณ์ ปริมาณน้ำ ในอ่าง	
				วันที่ 13 มิถุนายน 2558	%	ปริมาณน้ำรวม		ปริมาณน้ำใช้การได้จริง		ปริมาณน้ำรวม		ปริมาณน้ำใช้การได้จริง				
						ปริมาณน้ำ (ล้าน ม.³)	%	ปริมาณน้ำ (ล้าน ม.³)	%	ปริมาณน้ำ (ล้าน ม.³)	%	ปริมาณน้ำ (ล้าน ม.³)	%			
ภาคเหนือ (7)																
1	ภูมิพล (2) ดาก	13,462	3,800	9,662	4,200	31%	3,994	30%	194	1%	3,995	30%	195	1%	-1.00	ลดลง
2	สิริกิติ์ (2) อุดรดิต	9,510	2,850	6,660	3,614	38%	3,609	38%	759	8%	3,630	38%	780	8%	-21.00	ลดลง
3	แม่งัด เชียงใหม่	265	22	243	82	31%	44	17%	22	8%	41	15%	19	7%	3.00	เพิ่มขึ้น
4	แมกวาง เชียงใหม่	263	14	249	34	13%	30	11%	16	6%	29	11%	15	6%	1.00	เพิ่มขึ้น
5	กัวลม ลำปาง	106	4	102	47	44%	28	26%	24	23%	26	25%	22	21%	2.00	เพิ่มขึ้น
6	กักคองมา ลำปาง	170	6	164	48	28%	34	20%	28	16%	31	18%	25	15%	3.00	เพิ่มขึ้น
7	แควน้อย พังงา	939	43	896	130	14%	251	27%	208	22%	258	27%	215	23%	-7.00	ลดลง
รวมภาคเหนือ 35.05%		24,715	6,739	17,976	8,155	33%	7,990	32%	1,251	5%	8,010	32%	1,271	5%	-20.00	ลดลง
ภาคตะวันออกเฉียงเหนือ (12)																
8	ห้วยหลวง อุดรธานี	135	7	128	29	21%	15	11%	8	6%	16	12%	9	7%	-1.00	ลดลง
9	น้ำอูน สกลนคร	520	43	477	202	39%	153	29%	110	21%	148	28%	105	20%	5.00	เพิ่มขึ้น
10	น้ำพอง (2) สกลนคร	166	10	156	37	22%	35	21%	25	15%	37	22%	27	16%	-2.00	ลดลง
11	จุฬารัตน์ (2) ชัยภูมิ	164	37	127	68	41%	56	34%	19	12%	55	34%	18	11%	1.00	เพิ่มขึ้น
12	อุบลรัตน์ (2) ขอนแก่น	2,431	581	1,850	806	33%	504	21%	-	0%	509	21%	-	0%	-	คงที่
13	ลำปาว กาฬสินธุ์	1,980	100	1,880	478	24%	350	18%	250	13%	345	17%	245	12%	5.00	เพิ่มขึ้น
14	ลำตะคอง นครราชสีมา	314	23	291	84	27%	66	21%	43	14%	70	22%	47	15%	-4.00	ลดลง
15	ลำพระเพลิง นครราชสีมา	110	1	109	29	26%	17	15%	16	15%	18	16%	17	15%	-1.00	ลดลง
16	มูลขม นครราชสีมา	141	7	134	55	39%	33	23%	26	18%	34	24%	27	19%	-1.00	ลดลง
17	ลำพระนครราชสีมา	275	7	268	99	36%	49	18%	42	15%	50	18%	43	16%	-1.00	ลดลง
18	ลำนางรองบุรีรัมย์	121	3	118	63	52%	56	46%	53	44%	57	47%	54	45%	-1.00	ลดลง
19	สิรินธร (2) อุบลราชธานี	1,966	831	1,135	846	43%	921	47%	90	5%	928	47%	97	5%	-7.00	ลดลง
รวมภาคตะวันออกเฉียงเหนือ 11.80%		8,324	1,650	6,674	2,796	34%	2,255	27%	682	8%	2,268	27%	689	8%	-7.00	ลดลง
ภาคกลาง (3)																
20	ป่าสักชลสิทธิ์ ลพบุรี	960	3	957	90	9%	194	20%	191	20%	202	21%	199	21%	-8.00	ลดลง
21	ห้วยเสลา อุทัยธานี	160	17	143	49	31%	41	26%	24	15%	42	26%	25	16%	-1.00	ลดลง
22	กระเสียว สุพรรณบุรี	240	40	200	89	37%	59	25%	19	8%	58	24%	18	8%	1.00	เพิ่มขึ้น
รวมภาคกลาง 1.93%		1,360	60	1,300	228	17%	294	22%	234	17%	302	22%	242	18%	-8.00	ลดลง
ภาคตะวันตก (2)																
23	ศรีนครินทร์ (2) กาญจนบุรี	17,745	10,265	7,480	12,113	68%	11,554	65%	1,289	7%	11,598	65%	1,333	8%	-44.00	ลดลง
24	วชิราลงกรณ (2) กาญจนบุรี	8,860	3,012	5,848	3,636	41%	3,631	41%	619	7%	3,582	40%	570	6%	49.00	เพิ่มขึ้น
รวมภาคตะวันตก 37.73%		26,605	13,277	13,328	15,749	59%	15,185	57%	1,908	7%	15,180	57%	1,903	7%	5.00	เพิ่มขึ้น
ภาคตะวันออก (5+4)																
25	ขุนด่าน นครนายก	224	4.00	220	18	8%	53	24%	49	22%	54	24%	50	22%	-1.00	ลดลง
26	คลองสียัด ฉะเชิงเทรา	420	30.00	390	50	12%	58	14%	28	7%	60	14%	30	7%	-2.00	ลดลง
27	บางพระ (3) ชลบุรี	117	12.00	105	28	24%	16	14%	4	3%	17	15%	5	4%	-1.00	ลดลง
28	หนองปลาไหล (3)ระยอง	164	13.75	150	75	46%	60	37%	46	28%	65	40%	51	31%	-5.00	ลดลง
29	ประแสร์ (3) ระยอง	248	20.00	228	152	61%	131	53%	111	45%	134	54%	114	46%	-3.00	ลดลง
30	มาบประชัน (3) ระยอง	17	0.72	16	4	27%	7	39%	6	35%	7	40%	5.96	36%	-0.16	ลดลง
31	หนองค้อ (3) ระยอง	21	1.00	20	4	20%	2	12%	1	7%	2	12%	1.49	7%	-0.01	ลดลง
32	ตลิ่งชัน (3) ระยอง	71	3.00	68	26	37%	12	17%	9	12%	13	18%	10.05	14%	-1.24	ลดลง
33	คลองใหญ่ (3) ระยอง	40	3.00	37	7	18%	23	57%	20	49%	22	55%	18.89	47%	0.82	เพิ่มขึ้น
รวมภาคตะวันออก 1.87%		1,322	87	1,235	366	28%	362	27%	274	21%	374	28%	287	22%	-12.59	ลดลง
ภาคใต้ (4)																
34	แก่งกระจาน เพชรบุรี	710	67	643	265	37%	196	28%	129	18%	199	28%	132	19%	-3.00	ลดลง
35	ปราจีนบุรี ประจวบคีรีขันธ์	391	18	373	82	21%	44	11%	26	7%	49	13%	31	8%	-5.00	ลดลง
36	รัชชประภา (2) สุราษฎร์ธานี	5,639	1,352	4,287	4,038	72%	4,129	73%	2,777	49%	4,193	74%	2,841	50%	-64.00	ลดลง
37	บางลาง (2) ยะลา	1,454	260	1,194	1,132	78%	602	41%	342	24%	623	43%	363	25%	-21.00	ลดลง
รวมภาคใต้ 11.62%		8,194	1,697	6,497	5,517	67%	4,971	61%	3,274	40%	5,064	62%	3,367	41%	-93.00	ลดลง
รวมทั้งประเทศ 100% (37)		70,520	23,510	47,010	32,811	47%	31,056	44%	7,623	11%	31,197	44%	7,759	11%	-135.59	ลดลง

ที่มาข้อมูล : ตารางสรุปสภาพน้ำในอ่างเก็บน้ำขนาดใหญ่ทั่วประเทศ และตารางสรุปสภาพน้ำในอ่างเก็บน้ำภาคตะวันออก กรมชลประทาน

หมายเหตุ :

- อ่างเก็บน้ำขนาดใหญ่ หมายถึง อ่างเก็บน้ำที่มีความจุตั้งแต่ 100 ล้าน ลบ.ม. ขึ้นไป
- เป็นอ่างเก็บน้ำอยู่ในความรับผิดชอบของการไฟฟ้าฝ่ายผลิตแห่งประเทศไทย(10) นอกนั้นอยู่ในความรับผิดชอบของกรมชลประทาน (23)
- เป็นอ่างเก็บน้ำขนาดกลางที่มีความสำคัญต่อการอุตสาหกรรมและการประปา ของผู้นำชายฝั่งทะเลตะวันออก
- ที่มา : กรมชลประทาน และการไฟฟ้าฝ่ายผลิตแห่งประเทศไทย
- จังหวัดที่มีอ่างเก็บน้ำขนาดใหญ่มีจำนวน 25 จังหวัด ไม่มี 51 จังหวัด รณก. หมายถึง ระดับเก็บกักของอ่าง



ศูนย์เขล



ศูนย์ป้องกันกักตุนน้ำ กรมทรัพยากรน้ำ

ลำดับของเขื่อนตามความจุ

- ศรีนครินทร์ 2.ภูมิพล 3.สิริกิติ์ 4.วชิราลงกรณ 5.รัชชประภา
- อุบลรัตน์ 7.สิรินธร 8.บางลาง 9.ลำปาว 10.ป่าสัก

'กทม.-ปริมณฑล'ฟ้าคะนอง น้ำป่าไหลท่วม'แม่ฮ่องสอน'

กรมอุตุนิยมวิทยา รายงานว่า พยากรณ์อากาศ ๒๔ ชั่วโมงข้างหน้า ประเทศไทยมีฝนบริเวณภาคเหนือ ด้านตะวันตกของภาคตะวันออกเฉียงเหนือ ภาคกลาง และภาคตะวันออก สำหรับภาคใต้ยังคงมีฝนตกน้อย ส่วนกรุงเทพมหานคร และปริมณฑล มีฝนฟ้าคะนองส่วนมากในช่วงระหว่างบ่ายถึงค่ำ

พยากรณ์อากาศสำหรับประเทศไทย ตั้งแต่ ๖.๐๐ น.วันนี้ - ๖.๐๐ น.วันพรุ่งนี้

ภาคเหนือ มีเมฆเป็นส่วนมาก กับมีฝนฟ้าคะนอง ร้อยละ ๖๐ ของพื้นที่ ส่วนมากบริเวณจังหวัดแม่ฮ่องสอน เชียงใหม่ ลำพูน ลำปาง อุตรดิตถ์ พิษณุโลก กำแพงเพชร สุโขทัย และตาก อุณหภูมิต่ำสุด ๒๔-๒๖ องศาเซลเซียส อุณหภูมิสูงสุด ๒๙-๓๔ องศาเซลเซียส ลมตะวันตกเฉียงใต้ ความเร็ว ๑๐-๓๐ กม./ชม.

ภาคตะวันออกเฉียงเหนือ มีเมฆเป็นส่วนมาก กับมีฝนฟ้าคะนอง ร้อยละ ๓๐ ของพื้นที่ ส่วนมากบริเวณจังหวัดสกลนคร นครพนม มุกดาหาร อานาจเจริญ บุรีรัมย์ สุรินทร์ และอุบลราชธานี อุณหภูมิต่ำสุด ๒๔-๒๖ องศาเซลเซียส อุณหภูมิสูงสุด ๓๒-๓๗ องศาเซลเซียส ลมตะวันตกเฉียงใต้ ความเร็ว ๑๐-๓๐ กม./ชม.

ภาคกลาง มีเมฆเป็นส่วนมาก กับมีฝนฟ้าคะนอง ร้อยละ ๓๐ ของพื้นที่ ส่วนมากบริเวณจังหวัดกาญจนบุรี ราชบุรี และสุพรรณบุรี อุณหภูมิต่ำสุด ๒๕-๒๗ องศาเซลเซียส อุณหภูมิสูงสุด ๓๕-๓๗ องศาเซลเซียส ลมตะวันตกเฉียงใต้ ความเร็ว ๑๐-๓๐ กม./ชม.

ภาคตะวันออก มีเมฆเป็นส่วนมาก กับมีฝนฟ้าคะนอง ร้อยละ ๓๐ ของพื้นที่ ส่วนมากบริเวณจังหวัดนครนายก ชลบุรี ระยอง จันทบุรี และตราด อุณหภูมิต่ำสุด ๒๔-๒๕ องศาเซลเซียส อุณหภูมิสูงสุด ๓๔-๓๗ องศาเซลเซียส ลมตะวันตกเฉียงใต้ ความเร็ว ๑๕-๓๐ กม./ชม. ทะเลมีคลื่นสูงประมาณ ๑ เมตร บริเวณฝนฟ้าคะนองมีคลื่นสูง ๑-๒ เมตร

ภาคใต้ (ฝั่งตะวันออก) มีเมฆเป็นส่วนมาก กับมีฝนฟ้าคะนอง ร้อยละ ๒๐ ของพื้นที่ ส่วนมากบริเวณจังหวัดเพชรบุรี ประจวบคีรีขันธ์ ชุมพร สุราษฎร์ธานี และนครศรีธรรมราช อุณหภูมิต่ำสุด ๒๔-๒๘ องศาเซลเซียส อุณหภูมิสูงสุด ๓๔-๓๘ องศาเซลเซียส ลมตะวันตกเฉียงใต้ ความเร็ว ๑๕-๓๐ กม./ชม. ทะเลมีคลื่นสูงประมาณ ๑ เมตร

ภาคใต้ (ฝั่งตะวันตก) มีเมฆเป็นส่วนมาก กับมีฝนฟ้าคะนอง ร้อยละ ๓๐ ของพื้นที่ ส่วนมากบริเวณจังหวัดระนอง พังงา ภูเก็ต และกระบี่ อุณหภูมิต่ำสุด ๒๔-๒๖ องศาเซลเซียส อุณหภูมิสูงสุด ๓๓-๓๕ องศาเซลเซียส ตั้งแต่จังหวัดระนองขึ้นมา: ลมตะวันตกเฉียงใต้ ความเร็ว ๑๕-๓๕ กม./ชม. ทะเลมีคลื่นสูง ๑-๒ เมตร บริเวณที่มีฝนฟ้าคะนองคลื่นสูงมากกว่า ๒ เมตร ตั้งแต่จังหวัดพังงาลงไป: ลมตะวันตกเฉียงใต้ ความเร็ว ๑๕-๓๐ กม./ชม. ทะเลมีคลื่นสูงประมาณ ๑ เมตร บริเวณที่มีฝนฟ้าคะนองคลื่นสูง ๑-๒ เมตร

กรุงเทพมหานครและปริมณฑล มีเมฆเป็นส่วนมาก กับมีฝนฟ้าคะนอง ร้อยละ ๔๐ ของพื้นที่ ส่วนมากในช่วงระหว่างบ่ายถึงค่ำ อุณหภูมิต่ำสุด ๒๖-๒๘ องศาเซลเซียส อุณหภูมิสูงสุด ๓๔-๓๗ องศาเซลเซียส ลมตะวันตกเฉียงใต้ ความเร็ว ๑๕-๓๐ กม./ชม.

พายุฝนถล่มแม่ฮ่องสอนผวจ.สังเฝ้าระวัง๒๔ชม.

พายุฝนถล่มหลายพื้นที่ จ.แม่ฮ่องสอน ส่งผลเกิดน้ำป่าหลากออกจากลำห้วยต่าง ๆ เป็นจำนวนมาก น้ำทะเลล้นลำห้วย บางจุดท่วมเส้นทาง ผวจ.สังเฝ้าระวัง ๒๔ ชม.

หลังเกิดฝนตกหนักในหลายพื้นที่ของ จ.แม่ฮ่องสอน ประกอบด้วย อ.แม่สะเรียง อ.แม่ออน และ อ.สบเมย ส่งผลทำให้เกิดน้ำป่าหลากออกจากลำห้วยต่าง ๆ เป็นจำนวนมาก เช่น ลำห้วยบ้านแม่กองแป ต.แม่ววม อ.แม่สะเรียง จ.แม่ฮ่องสอน น้ำป่าได้ทะลักเอ่อท่วมถนนอย่างรวดเร็วประชาชนต่างออกมาช่วยกันเก็บเศษกิ่งไม้ที่ขวางทางน้ำออกเพื่อให้ น้ำไหลสะดวก และที่ลำห้วยแม่สามแลบ ก็เกิดน้ำป่าพัดพาเศษไม้ออกมาจากลำห้วยและมีระดับสูงขึ้นเกือบท่วมเส้นทางข้ามห้วยไปยังบ้านแม่สามแลบ ต.แม่สามแลบ อ.สบเมย เช่นเดียวกับ ลำห้วยบ้านป่าแป ต.ป่าแป อ.แม่สะเรียง ที่ระดับน้ำในลำห้วยได้สูงขึ้นอย่างรวดเร็ว และมีกระแสไหลแรงเชี่ยว จึงได้มีการประชาสัมพันธ์แจ้งเตือนไปยังหมู่บ้านริมลำห้วยและผู้ใช้เส้นทางสัญจร เพิ่มความระมัดระวังในการเดินทาง ขณะเดียวกัน นายพิพัฒน์ เอกภพพันธ์ ผู้ว่าราชการจังหวัดแม่ฮ่องสอน ได้สั่งการให้สำนักงานป้องกันและบรรเทาสาธารณภัยจังหวัดแม่ฮ่องสอน และองค์กรปกครองส่วนท้องถิ่น เตรียมพร้อมช่วยเหลือทันทีเมื่อเกิดภัยหรือได้รับการร้องขอสนับสนุนทันที ตลอด ๒๔ ชั่วโมง พร้อมให้รายงานทันทีเมื่อเกิดภัยธรรมชาติ (ไอ เอ็น เอ็น)



ฝนถล่มตักทำน้ำป่าหลากท่วมอ.ท่าสองยาง

ฝนถล่มชายแดนไทย-เมียนมา อ.พบพระ จ.ตาก ต้นแม่น้ำเมยที่ไหลผ่านกั้นพรมแดนไทย-เมียนมา เพิ่มระดับสูงขึ้นต่อเนื่อง น้ำป่าไหลท่วมถนนใน อ.ท่าสองยาง

ที่บริเวณชายแดนไทย-เมียนมา อ.พบพระ จ.ตาก นายประสงค์ หล้าอ่อน นายอำเภอพบพระ จ.ตาก แจ้งว่าจากการที่พายุฝนได้ตกลงมาอย่างหนักในพื้นที่ชายแดนของจังหวัดตาก ทำให้ขณะนี้ ต้นแม่น้ำเมย ที่ไหลผ่านกั้นพรมแดนไทย-เมียนมา ระดับน้ำได้เพิ่มสูงขึ้นอย่างรวดเร็ว ที่ห้วยน้ำต้น และห้วยวาลย์ ต้นแม่น้ำเมยนั้น ได้มีน้ำป่าไหลลงลำห้วยอย่างรวดเร็ว ทำให้แม่น้ำเมยมีระดับน้ำสูงขึ้นอย่างต่อเนื่อง ขอให้ประชาชนชาว อ.พบพระ ที่อาศัยอยู่ริมลำห้วย และริมแม่น้ำเมยได้เพิ่มความระมัดระวังน้ำป่าไหลหลากเข้าท่วมบ้านเรือน เนื่องจากว่า ฝนได้ตกลงมาอย่างหนักและต่อเนื่อง ทั้งนี้ ฝนที่ตกลงมาหลายวันในพื้นที่ ๕ อำเภอชายแดนของ จ.ตาก ทำให้แหล่งเก็บน้ำหลายแห่งรวมทั้งลำห้วยเริ่มมีระดับน้ำเพิ่มขึ้น หลังจากประสพภาวะภัยแล้งมาในช่วงเดือนที่ผ่านมา ซึ่งจากการที่มีฝนตกลงมานั้น นอกจากทำให้ลำห้วยหลายแห่งมีระดับน้ำสูงขึ้น ยังทำให้เกิดน้ำจากภูเขาไหลลงสู่พื้นที่ราบ เช่น ที่บ้านแม่อุสุ ต.แม่สอง อ.ท่าสองยาง มีน้ำป่าไหลหลากท่วมถนนสาย อ.ท่าสองยาง กับ อ.แม่สะเรียง ขณะที่น้ำในลำห้วยเชี่ยวไหลแรงจนฝายปกครองในหมู่บ้าน ต้องแจ้งเตือนชาวบ้านให้ระมัดระวังกับน้ำที่ท่วมบนถนนและให้ชาวบ้านที่มีที่อยู่ติดลำห้วยระมัดระวังดินโคลนถล่ม และเกิดน้ำท่วมฉับพลันอันจะนำไปสู่อันตรายต่อชีวิตและทรัพย์สิน โดย นายสืบพงษ์ นิมพูสวัสดิ์ นายอำเภอท่าสองยาง จังหวัดตาก ได้สั่งการให้ปลัดอำเภอท่าสองยาง และองค์กรปกครองส่วนท้องถิ่น (อปท.) ในพื้นที่ได้เร่งเข้าไปดูแลและช่วยเหลือประชาชนที่ได้รับผลกระทบจากน้ำป่าที่ไหลถล่มบ้านเรือนและถนนในครั้งนี้อแล้ว (ไอ เอ็น เอ็น)

ชัยภูมิมอบถังเก็บน้ำดื่มด้านภัยแล้งเฉลิมพระเกียรติ

ผู้ว่าราชการจังหวัดชัยภูมิ เป็นประธานในพิธี มอบถังเก็บน้ำดื่มด้านภัยแล้งเฉลิมพระเกียรติ มหามงคลเสด็จเถลิงถวัลยราชสมบัติครบ ๗๐ ปี

นายชูศักดิ์ ตรีสาร ผู้ว่าราชการจังหวัดชัยภูมิ เป็นประธานในพิธี พร้อมนำกล่าวถวายราชสดุดี และมอบวุฒิบัตรแก่ผู้ทีผ่านการฝึกอบรมหลักสูตรยกระดับฝีมือ สาขาการทำถังซีเมนต์ด้านภัยแล้ง ศูนย์พัฒนาฝีมือแรงงานจังหวัดชัยภูมิ จำนวน ๒๐ คน เพื่อมอบถังเก็บน้ำดื่มด้านภัยแล้ง ให้แก่ชุมชนบ้านหนองพอก ต.หนองสังข์ อ.แก้งคร้อ จ.ชัยภูมิ

ซึ่งโครงการถังเก็บน้ำดื่มด้านภัยแล้ง เติตพระเกียรติปีมหามงคล ๒๕๕๙ เป็นโครงการที่กรมพัฒนาฝีมือแรงงาน มอบหมายให้ศูนย์พัฒนาฝีมือแรงงานจังหวัดชัยภูมิ ดำเนินการเป็นโครงการเฉลิมพระเกียรติพระบาทสมเด็จพระเจ้าอยู่หัว เนื่องในโอกาสมหามงคลเสด็จเถลิงถวัลยราชสมบัติครบ ๗๐ ปี ในวันที่ ๙ มิถุนายน ๒๕๕๙ และเฉลิมพระเกียรติ สมเด็จพระนางเจ้าสิริกิติ์ พระบรมราชินีนาถ เนื่องในโอกาสทรงเจริญพระชนมพรรษา ๗ รอบ ๑๒ สิงหาคม ๒๕๕๙ โดยจัดทำโครงการในรูปแบบประชารัฐ

โดยมอบหมายให้วิทยากรจากศูนย์พัฒนาฝีมือแรงงาน มาอบรมให้ความรู้แล้ว ทางบริษัท ปูนซีเมนต์นครหลวง จำกัด (มหาชน) สนับสนุนวัสดุดิบเพื่อฝึกอีกด้วย เป็นการบูรณาการทั้งภาครัฐและภาคเอกชน สนองเบื้องพระยุคลบาท ให้ราษฎรที่ประสบภัยแล้งได้รับองค์ความรู้ในการประกอบอาชีพ สร้างสาธารณประโยชน์แก่ชุมชน และสร้างความสามัคคีปรองดองทำงานร่วมกันให้เกิดประโยชน์ในท้องถิ่นต่อไปอีกด้วย (ไอ เอ็น เอ็น)