

## สรุปสถานการณ์น้ำของประเทศ วันที่ ๑๑ พฤษภาคม ๒๕๕๙

**๑. ฝน** การคาดหมายปริมาณฝน (มิลลิเมตร) เดือน พฤษภาคม มิถุนายน และกรกฎาคม ๒๕๕๙ เปรียบเทียบกับค่าปกติ [ค่าปกติ = ค่าเฉลี่ยฝนในคาบ ๓๐ ปี (๒๕๒๔ - ๒๕๕๓)] มีรายละเอียดตามตาราง

ภาค/เดือน (ปริมาณฝนคาดการณ์)	พฤษภาคม ๒๕๕๙		มิถุนายน ๒๕๕๙		กรกฎาคม ๒๕๕๙	
	ค่าประมาณ (มม.)	ความหมาย	ค่าประมาณ (มม.)	ความหมาย	ค่าประมาณ (มม.)	ความหมาย
เหนือ	๑๔๐ - ๑๘๐ มม.	ต่ำกว่าค่าปกติเล็กน้อย	๑๓๐ - ๑๗๐ มม.	ใกล้เคียงค่าปกติ	๑๖๐ - ๒๐๐ มม.	ใกล้เคียงค่าปกติ
ตะวันออกเฉียงเหนือ	๑๕๐ - ๑๙๐ มม.	ต่ำกว่าค่าปกติเล็กน้อย	๑๘๐ - ๒๒๐ มม.	ใกล้เคียงค่าปกติ	๑๙๐ - ๒๓๐ มม.	ใกล้เคียงค่าปกติ
กลาง	๑๔๐ - ๑๘๐ มม.	ต่ำกว่าค่าปกติเล็กน้อย	๑๓๐ - ๑๗๐ มม.	ใกล้เคียงค่าปกติ	๑๔๐ - ๑๘๐ มม.	ใกล้เคียงค่าปกติ
ตะวันออกเฉียงใต้	๑๙๐ - ๒๓๐ มม.	ต่ำกว่าค่าปกติเล็กน้อย	๒๔๐ - ๒๘๐ มม.	ใกล้เคียงค่าปกติ	๒๕๐ - ๓๐๐ มม.	ใกล้เคียงค่าปกติ
ภาคใต้ฝั่งตะวันออก	๑๑๐ - ๑๕๐ มม.	ต่ำกว่าค่าปกติเล็กน้อย	๙๐ - ๑๓๐ มม.	ใกล้เคียงค่าปกติ	๑๐๐ - ๑๔๐ มม.	ใกล้เคียงค่าปกติ
ภาคใต้ฝั่งตะวันตก	๒๕๐ - ๓๐๐ มม.	ต่ำกว่าค่าปกติเล็กน้อย	๒๗๐ - ๓๑๒ มม.	ใกล้เคียงค่าปกติ	๓๐๐ - ๔๐๐ มม.	ใกล้เคียงค่าปกติ
กรุงเทพฯ และปริมณฑล	๒๐๐ - ๒๕๐ มม.	ต่ำกว่าค่าปกติเล็กน้อย	๑๓๐ - ๑๗๐ มม.	ใกล้เคียงค่าปกติ	๑๖๐ - ๒๐๐ มม.	ใกล้เคียงค่าปกติ

ที่มาข้อมูล : กรมอุตุนิยมวิทยา พยากรณ์อากาศ ๓ เดือน ([http://www.tmd.go.th/month\\_forecast.php](http://www.tmd.go.th/month_forecast.php))

ปริมาณฝน วันที่ ๙ พฤษภาคม ๒๕๕๙	หน่วย	เหนือ	กลาง	ตะวันออกเฉียงเหนือ	ตะวันออก	ใต้	ทั้งประเทศ
ฝนสูงสุด ๒๔ ชม. สถานีอุตุนิยมวิทยา	มม.	๒.๑ วิเชียรบุรี เพชรบูรณ์	ไม่มีฝน	๒๑.๐ เลย	๑๐.๒ อรัญประเทศ สระแก้ว	๔.๐ เกาะสันตา กระบี่	๒๑.๐ เลย
ฝนสะสมปี ๕๘	มม.	๑๙๐.๙	๒๑๓.๔	๑๖๐.๓	๒๐๐.๐	๑๙๙.๕	๑๘๙.๕
		-๑๐.๖%	-๑๕.๗%	-๔๓.๔%	-๒๒.๓%	-๒๖.๑%	-๖๙.๔%
ฝนสะสมปี ๕๙	มม.	๘๔.๒	๖๖.๒	๑๑๖.๙	๑๓๗.๖	๑๗๓.๕	๑๑๘.๑
		-๑๒.๗%	-๒๒.๒%	-๓๗.๑%	-๔.๕%	-๑.๕%	-๕.๙%
ฝนสะสม ๓๐ ปี	มม.	๑๖๖.๐	๑๘๔.๖	๒๐๘.๖	๒๗๑.๙	๓๗๕.๗	๒๓๑.๗

ที่มาข้อมูล : กรมอุตุนิยมวิทยา สรุปลักษณะอากาศรายวัน (<http://www.tmd.go.th/climate/climate.php>)

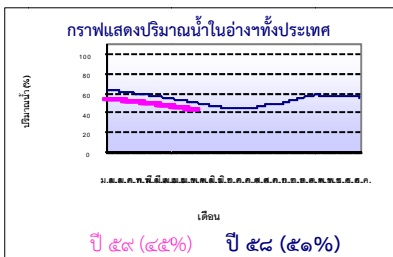
**ปริมาณฝนสูงสุด ๒๔ ชม.เพิ่มเติม** กรมอุตุนิยมวิทยาได้รายงานเพิ่มเติมโดยการบันทึกของเจ้าหน้าที่เป็นรายวัน ณ เวลา ๐๗.๐๐ น. ของวันนี้ ปริมาณฝนสูงสุดวันนี้เท่ากับ ๒๕.๕ มม. อ.ศรีเมืองใหม่ จ.อุบลราชธานี

### ๒. น้ำในอ่างเก็บน้ำขนาดใหญ่



ปริมาณน้ำในอ่าง	หน่วย	เหนือ	กลาง	ต.เฉียงเหนือ	ตะวันออก	ตะวันตก	ใต้	ทั้งประเทศ
น้ำในอ่างปี ๕๘	ล้าน(ลบ.ม) %	๑๐,๐๖๐ ๔๑%	๓๔๖ ๒.๕%	๒,๙๖๓ ๓๖%	๔๐๘ ๓.๕%	๑๖,๓๐๑ ๖๑%	๕,๖๘๖ ๖๙%	๓๕,๘๐๔ ๕๑%
น้ำในอ่างปี ๕๙	ล้าน(ลบ.ม) %	๘,๑๖๗ ๓๓%	๓๓๙ ๒.๕%	๒,๒๘๙ ๒๗%	๓๙๑ ๓.๓%	๑๕,๖๔๗ ๕๙%	๕,๐๒๗ ๖๑%	๓๓,๙๑๑ ๔๕%
		-๘%	+๐%	-๙%	-๒%	-๒%	-๘%	-๖%
น้ำในอ่างปี ๕๘	ล้าน(ลบ.ม) %	๑๑,๑๙๕ ๔๗%	๒๖๖ ๒.๒%	๒,๗๕๙ ๓๖%	๑๒๑ ๑.๕%	๑๖,๗๖๙ ๖๓%	๕,๕๓๒ ๕๕%	๓๕,๖๔๔ ๕๒%
		-๑๔%	+๓%	-๙%	+๑๘%	-๔%	+๖%	-๗%

ที่มาข้อมูล : กรมชลประทาน ตารางสรุปข้อมูลอ่างเก็บน้ำทั่วประเทศ ([http://water.rid.go.th/flood/flood/res\\_table.htm](http://water.rid.go.th/flood/flood/res_table.htm))



**หมายเหตุ ๑.** อ่างที่มีปริมาณน้ำต่ำกว่า ๕๐% ของความจุมี ๒๘ อ่าง คือ ๑.แม่กวาง (๙%) ๒.กิวคองหมา (๙%) ๓.แม่จืด (๑๐%) ๔.ห้วยหลวง (๑๑%) ๕.ปรามบุรี (๑๕%) ๖.ลำปาว (๑๖%) ๗.คลองสิียด (๑๘%) ๘.กิวลม (๑๘%) ๙.บางพระ (๑๙%) ๑๐.ลำแะ (๑๙%) ๑๑.อุบลรัตน์ (๒๒%) ๑๒.กระเสียว (๒๓%) ๑๓.มูลสบัน (๒๔%) ๑๔.ลำตะคอง (๒๕%) ๑๕.น้ำพุง (๒๕%) ๑๖.ป่าสัก (๒๕%) ๑๗.แควน้อย (๒๗%) ๑๘.ทับเสลา (๒๗%) ๑๙.น้ำอูน (๒๘%) ๒๐.ขุนด่าน (๒๘%) ๒๑.ลำพระเพลิง (๓๐%) ๒๒.แก่งกระจาน (๓๐%) ๒๓.ภูมิพล (๓๑%) ๒๔.จุฬารามณ์ (๓๔%) ๒๕.สิริกิติ์ (๓๙%) ๒๖.วชิราลงกรณ (๔๓%) ๒๗.สิรินธร (๔๗%) และ ๒๘.ลำน้ำรอง (๔๘%)

**๒.** อ่างที่มีปริมาณน้ำเก็บกักตั้งแต่ ๘๐% ของความจุ - ไม่มี -

### ๓. สรุปสถานการณ์น้ำในแม่น้ำและลุ่มน้ำสำคัญ

**๓.๑ สรุปสถานการณ์น้ำท่าทั่วประเทศ (ศูนย์ประมวลวิเคราะห์สถานการณ์น้ำ กรมชลประทาน) (๑๐ พ.ค.) :** สถานีนน้ำท่าที่อยู่ในเกณฑ์น้ำน้อย ได้แก่ สถานี P.๑ จ.เชียงใหม่, สถานี P.๗A จ.กำแพงเพชร, สถานี P.๗ จ.นครสวรรค์, สถานี W.๔A จ.ตาก สถานี ๙.๑ C จ.แพร่, สถานี Y.๑๖ จ.พิษณุโลก, สถานี N.๑ จ.น่าน, สถานี N.๕A จ.พิษณุโลก, สถานี N.๖๗ จ.นครสวรรค์, สถานี M.๖A จ.บุรีรัมย์, สถานี M.๙ จ.ศรีสะเกษ, สถานี M.๗ จ.อุบลราชธานี, สถานี Kgt.๑๐ จ.สระแก้ว, สถานี Kgt.๓ จ.ปราจีนบุรี, สถานี X.๑๕๘ จ.ชุมพร, สถานี X.๓๗A จ.สุราษฎร์ธานี, สถานี X.๑๑๔A จ.นราธิวาส และสถานี X.๗๓ จ.นราธิวาส **แนวโน้มระดับน้ำ** แม่น้ำพระสทิง แม่น้ำตาปี และค.ต้นหมยมัส มีแนวโน้มระดับน้ำลดลง แม่น้ำวัง แม่น้ำยม แม่น้ำน่าน แม่น้ำมูล แม่น้ำบางปะกง แม่น้ำท่าตะเภา และแม่น้ำโก-ลก มีแนวโน้มระดับน้ำทรงตัว แม่น้ำปิง มีแนวโน้มระดับน้ำเพิ่มขึ้น

#### ๓.๒ สรุปสถานการณ์น้ำ (กรมทรัพยากรน้ำ)

##### ๓.๒.๑) สำนักวิจัย พัฒนา และอุทกวิทยา :

- สถานการณ์น้ำในแม่น้ำโขง (ที่มาข้อมูล : สรุปสถานการณ์น้ำประจำวัน : ศูนย์ประมวลวิเคราะห์สถานการณ์น้ำ กรมชลประทาน) ระดับน้ำแม่น้ำโขง ณ วันที่ ๑๐ พฤษภาคม ๒๕๕๙ ที่สถานีเชียงแสน เชียงคาน หอนงคาย นครพนม มุกดาหาร และโขงเจียม วัดได้ ๒.๕๐, ๔.๗๖, ๒.๒๐, ๑.๗๔, ๒.๐๗ และ ๒.๓๔ เมตร ตามลำดับ เปรียบเทียบกับตลิ่ง มีค่าเท่ากับ -๑๐.๓๐, -๑๑.๒๔, -๑๐.๐๐, -๑๐.๗๖, -๙.๙๓ และ -๑๒.๑๖ เมตร ตามลำดับ **แนวโน้มระดับน้ำท่า** สถานีเชียงคาน และหอนงคาย มีแนวโน้มระดับน้ำลดลง สถานีเชียงแสน นครพนม และมุกดาหาร มีแนวโน้มระดับน้ำเพิ่มขึ้น สถานีโขงเจียม มีแนวโน้มระดับน้ำทรงตัว

- ระบบปฏิบัติการเฝ้าระวัง และเตือนภัยล่วงหน้าหลาก - ดินถล่ม (Early Warning) (๑๐ พ.ค.) - ไม่มีการเตือนภัย -

๓.๒.๒) ศูนย์ป้องกันวิกฤติน้ำ : ระบบติดตามและเฝ้าระวังสถานการณ์น้ำ

- โครงการสำรวจติดตั้งระบบตรวจวัดสถานภาพน้ำทางไกลอัตโนมัติ (ในลุ่มน้ำ)

- รายงานสถานการณ์สถานีโทรมาตรลุ่มน้ำทะเลสาบสงขลา (ณ วันที่ ๑๐ พ.ค.๕๙) ลุ่มน้ำทะเลสาบสงขลา ปัจจุบันสถานการณ์น้ำในลำน้ำโดยทั่วไปยังคงอยู่ในภาวะ

ปกติ (ระดับน้ำต่ำกว่าระดับตลิ่งต่ำสุด) ระดับน้ำในลำน้ำส่วนใหญ่มีแนวโน้มเพิ่มขึ้น/ทรงตัว

- รายงานสถานการณ์สถานีโทรมาตรลุ่มน้ำยมชาน (ณ วันที่ ๔ เม.ย.๕๙) : ระดับน้ำในลุ่มน้ำยม มีปริมาณน้ำอยู่ในเกณฑ์น้ำแล้ง ส่วนระดับน้ำในลุ่มน้ำชาน มีปริมาณน้ำ

อยู่ในเกณฑ์ปกติ แนวโน้มระดับน้ำ : ลุ่มน้ำยม มีแนวโน้มระดับน้ำเพิ่มขึ้น และลุ่มน้ำชาน มีแนวโน้มระดับน้ำลดลง โดยมีสถานการณ์วิกฤติ (น้ำแล้ง) ได้แก่ สถานีสะพานบ้านแม่แก้ว

(อ.บ้านด่านลานหอย จ.สุโขทัย) (TY๐๕) สถานีสะพานบ้านโพทะเล (TY๐๘) (อ.โพทะเล จ.พิจิตร)และ สถานการณ์เฝ้าระวัง (น้ำแล้ง) ได้แก่ สถานีสะพานศรีสังขาลัย (TY๐๘)

(อ.ศรีสังขาลัย จ.สุโขทัย) สถานีสะพานวังประดู่ (TN๐๗)(อ.วังทอง จ.พิษณุโลก) และสถานีสะพานเฉลิมพระเกียรติ ๕๘ พระราชา (TN๐๘) (อ.เมือง จ.พิจิตร)

- รายงานสถานการณ์สถานีโทรมาตรลุ่มน้ำท่าจีน (ณ วันที่ ๗ เม.ย.๕๙) : ลุ่มน้ำสะแกกรัง มีปริมาณน้ำอยู่ในเกณฑ์น้ำแล้ง ส่วนลุ่มน้ำท่าจีน มีปริมาณน้ำอยู่ในเกณฑ์ปกติ

ระดับน้ำลุ่มน้ำสะแกกรัง มีแนวโน้มระดับน้ำทรงตัว ส่วนลุ่มน้ำท่าจีน มีแนวโน้มระดับน้ำเพิ่มขึ้น โดยมีสถานการณ์เฝ้าระวัง(น้ำแล้ง) ได้แก่ สถานีแม่แก้วท่าจีนที่สะพานข้ามแม่แก้วท่าจีน

(ทางหลวง ๓๓๖๕)(อ.สามชุก จ.สุพรรณบุรี) สถานการณ์วิกฤติ(น้ำแล้ง) ได้แก่ สถานีแม่แก้วตากแดดที่สะพานข้ามแควตากแดด (อ.โกรกพระ จ.นครสวรรค์)

- โครงการตั้งศูนย์ปฏิบัติการและข้อมูลเพื่อการบริหารจัดการทรัพยากรน้ำ (ระบบเชื่อมโยงสัญญาณภาพจากกล้อง CCTV ณ วันที่ ๑๐ พ.ค.๕๙) : สถานการณ์น้ำทั่วไปอยู่ในเกณฑ์

ปกติ ยกเว้นมีสถานีที่อยู่ในสถานการณ์เฝ้าระวังน้ำแล้ง ได้แก่ สถานีสะพานมหาโพธิ์ อ.เมือง จ.แพร่ (ลุ่มน้ำยม) และสถานีสะพานนครนันทพัฒนา อ.เมือง จ.น่าน (ลุ่มน้ำน่าน)

๔. พายุหมุน - ไม่มี -

๕. สถานการณ์น้ำ กรมป้องกันและบรรเทาสาธารณภัย: จังหวัดที่ประกาศเขตให้ความช่วยเหลือผู้ประสบภัยพิบัติกรณีฉุกเฉิน (ภัยแล้ง)ปัจจุบัน (๑๐ พ.ค.) จำนวน ๓๑ จังหวัด

๑๘๖ อำเภอ ๘๙๙ ตำบล ๗,๑๖๓ หมู่บ้าน ได้แก่ จ.เชียงใหม่ (อ.ดอยเต่า สันกำแพง แม่ริม แม่แตง จอมทอง ฮอด พร้าว ดอยหล่อ ดอยสะเก็ด กัลยาณิวัฒนา เชียงดาว ไชยปราการ ฝาง

อมก๋อย สะเมิง แม่แจ่ม สันทราย แม่ฮ่องสอน ) จ.อุตรดิตถ์ (อ.เมืองอุตรดิตถ์ ท่าปลา ทองแสนซัน ตรอน พิชัย น้ำปาด ลับแล บ้านโคก) ) จ.พะเยา (อ.เมืองพะเยา ดอกคำใต้ แม่ใจ จุน ภูพานยาว

เชียงคำ ปง) จ.ลำพูน (อ.ลี้) จ.สุโขทัย (อ.สวรรคโลก ศรีนคร ศรีสำโรง ศรีสังขาลัย เมือง ศิริมาศทุ่งเสลี่ยม บ้านด่านลานหอย) จ.นครสวรรค์ (อ.เมือง ชุมแสง ตากลิ พุทธศรี ทองบัว)

จ.น่าน (อ.สองแคว เมืองน่าน) จ.พิจิตร (อ.บางมูลนาก วังทรายพูน) จ.ตาก (อ.แม่ระมาด บ้านตาก สามเงา วังเจ้า เมือง อุ้มผาง) จ.นครราชสีมา (อ.ขามสะแกแสง คง บัวลาย แก้งสนามนาง

โนนไทย ด่านขุนทด โนนสูง เทพารักษ์ พระทองคำ บัวใหญ่ สูงเนิน) จ.นครพนม (อ.นาหว้า โพนสวรรค์) จ.มหาสารคาม (อ.กันทรวิชัย โกสุมพิสัย ชื่นชม เขียงยืน เมืองมหาสารคาม ยางสีสุราช)

จ.บุรีรัมย์ (อ.เมือง พลับพลาชัย ห้วยราช กระสัง คูเมือง นางรอง) จ.สุรินทร์ (อ.จอมพระ เขวาสินรินทร์ รันตนบุรี สำโรงทาบ ท่าตูม) จ.ขอนแก่น (อ.ซำสูง เมือง แวงน้อย ภูผาม่าน บ้านฝาง

เปือยน้อย โนนศิลาหนองเรือ พล แวงใหญ่ ภูเวียง บ้านแฮด น้ำพอง เวียงเก่า พระยืนหนองสองห้อง) จ.หนองบัวลำภู (นากลาง เมืองงา นาหวัง โนนสัง) จ.สุพรรณบุรี (หนองหญ้าไซ สองพี่น้อง

เมืองสุพรรณบุรี ด่านช้าง ดอนเจดีย์) จ.กาญจนบุรี (อ.ห้วยกระเจา ท่าม่วง ศรีสวัสดิ์ เมือง ด่านมะขามเตี้ย สังขละบุรี ทองผาภูมิ ไทรโยค ท่าม่วงหนองปรือ) จ.เพชรบุรี (อ.ชะอำ แก่งกระจาน

บ้านลาด เขาย้อย ท่ายาง) จ.ชัยนาท (อ.มโนรมย์หนองมะโมง วัดสิงห์เนินขาม) จ.สระบุรี (มวกเหล็กวังม่วงเฉลิมพระเกียรติหนองแซงบ้านหม้อเมืองฯเสาไถดอนพุดแก่งคอยพุทธบาท

หนองแค) จ.สระแก้ว (อ.โคกสูงวัฒนานครตาพระยาอรัญประเทศวังน้ำเย็นเขาฉกรรจ์) จ.ฉะเชิงเทรา (อ.มะขามโป่งน้ำร้อนสอยดาวแก่งหางแมวขลุงนายายอามเมืองเขาคิชฌกูฏท่าใหม่

แหลมสิงห์) จ.ชลบุรี (อ.เกาะสีชัง) จ.ตราด (อ.เมืองตราดเขาสมิงแหลมฉบังคลองใหญ่โป่งไร่เกาะกูดเกาะช้าง) จ.ประจวบคีรีขันธ์ (เมืองฯหัวหิน) จ.สตูล (อ.ละงูทุ่งหว้ามะนังเมืองควนโดน

จ.กระบี่ (อ.คลองท่อมเกาะลันตาลำทับเมืองกระบี่) จ.ตรัง (อ.วังวิเศษเมืองตรังย่านตาขาวรัชกาลูสิเกาห้วยยอด) จ.นครศรีธรรมราช (อ.เมือง) จ.พังงา (เกาะยาวคุระบุรี)

สถานการณ์วิกฤติน้ำ (ข่าว) จ.เชียงใหม่ ภัยแล้งยังวิกฤติ ส่งผลกระทบต่อแม่น้ำปิงจนแห้งขอดเหลือแต่ผืนดินแตกระแหงในพื้นที่ที่พอ.จอมทอง ด้านผู้อำนวยการสำนักงานชลประทานที่ ๑ เชียงใหม่

ยืนยันว่าทางชลประทานมีปริมาณน้ำต้นทุนเหลือเพียงพอต่อการบริหารจัดการให้ผ่านพ้นช่วงสถานการณ์ภัยแล้งได้ จ.ลำปาง ผู้ว่าฯ เปิดเผยว่า หลังจากประสบปัญหาภาวะฝนตกน้อย

และเกิดภัยแล้งขึ้น โดยเฉพาะบ้านเรือนที่อยู่ห่างไกลจากเขตชลประทาน ทำให้ขาดแคลนน้ำใช้ในการอุปโภค และบริโภค ล่าสุด ทางคณะกรรมการพิจารณาช่วยเหลือผู้ประสบภัยทางธรรมชาติ

ของจังหวัด ได้มีมติเห็นชอบประกาศให้พื้นที่ ๑๘ ตำบล ๑๐๙ หมู่บ้าน กระจายใน ๓ อำเภอ เป็นพื้นที่ประสบภัยพิบัติกรณีฉุกเฉิน เนื่องจากประสบภัยแล้ง ได้แก่ อ.วังเหนือ ๕ ตำบล

อ.แจ้ห่ม ๕ ตำบล และ อ.เงิน ๘ ตำบล เบื้องต้นพบว่าบ้านเรือนราษฎรได้รับผลกระทบขาดแคลนน้ำ จำนวน ๙,๓๒๗ หลังคาเรือน ราษฎรได้รับความเดือดร้อน ๓๘,๘๓๘ คน

จ.อุบลราชธานี ระดับน้ำลำน้ำโดมใหญ่ที่ลดลงอย่างมากในฤดูแล้งปีนี้ ทำให้ตลิ่งในเขตบ้านเมืองเก่า ต.เมืองเดช อ.เดชอุดม ทวดตัว ช่างผู้รับเหมารื้อซ่อมแซมแล้วทำเป็นผนังคอนกรีต

เสริมเหล็กกันตลิ่งไม่ให้พังเสียหายมากกว่านี้ ขณะที่ทหารจากมณฑลทหารบกที่ ๒๒ ค่ายสรรพสิทธิประสงค์ยังลำเลียงน้ำใช้อุปโภคบริโภคแจกชาวบ้านที่ขาดน้ำใช้จากภัยแล้งอย่างต่อเนื่อง

จ.ศรีสะเกษ ผู้ว่าฯ และ นายอำเภออุทุมพรพิสัย ได้เดินทางไปตรวจสภาพภัยแล้งของหมู่บ้านโนนสาย หมู่ ๗ และหมู่ ๑๒ ตำบลแหม เบื้องต้นพบว่าระดับน้ำขนาดใหญ่ที่ทางราชการขุดลอกเอาไว้

สำหรับนำน้ำมาใช้ผลิตประปาได้แห้งขอดจนหมด ส่งผลให้ชาวบ้านได้รับความเดือดร้อนอย่างหนัก เพราะขาดแคลนน้ำในการอุปโภค - บริโภค เบื้องต้นผู้ว่าฯและนายอำเภออุทุมพรพิสัย

ได้ร่วมกับ ทหารหน่วยพัฒนาการเคลื่อนที่ ๕๓ นำรถบรรทุกน้ำขนาด ๖,๐๐๐ ลิตร จำนวน ๒ คัน เข้ามาแจกจ่ายให้กับชาวบ้านจำนวน ๑๕๗ ครัวเรือน เพื่อช่วยบรรเทาความเดือดร้อน

จ.ฉะเชิงเทรา ปก.ฉะเชิงเทรา เปิดเผยว่า สถานการณ์ภัยแล้งในจ.ฉะเชิงเทราทวีความรุนแรง ส่งผลให้ชาวบ้านขาดแคลนน้ำเพื่อการเกษตรอย่างหนัก ผลผลิตที่ปลูกไว้ไม่อาจเป็นทุเรียน เงาะ และมังคุด

รวมทั้งผลไม้ชนิดอื่น ๆ ปัจจุบันได้ยื่นต้นตาย โดยเฉพาะที่ ต.จันทเขม ต.คลองพลู อ.เขาคิชฌกูฏ และ ต.ปะดะ อ.สอยดาว สร้างความเสียหายไปแล้วกว่า ๕๐๐ ไร่ เนื่องจากในพื้นที่ไม่มีฝนตกลงมา

ช่วย แหล่งน้ำตามธรรมชาติแห้งขอด รวมทั้งสระน้ำที่ชาวบ้านขุดเก็บกักไว้ก็แห้งขอดเช่นกัน อย่างไรก็ตาม ได้ร่วมกับชลประทานจังหวัดฉะเชิงเทราจัดสรรรถบรรทุกน้ำ จำนวน ๑๕ คัน และเครื่องสูบน้ำ

ขนาดใหญ่ จำนวน ๑๖ เครื่อง ลงพื้นที่ให้การช่วยเหลือชาวบ้าน จ.ประจวบคีรีขันธ์ ฝนทิ้งช่วงนาน ๖ เดือนเต็ม ส่งผลกระทบต่อแหล่งเรียนรู้การใช้ชีวิตพอเพียงตามหลักการแนวคิดเศรษฐกิจ

พอเพียงของเทศบาล.หนองพลับ เพื่อใช้เป็นสถานที่ศึกษาของหน่วยงานต่างๆ และชาวบ้านเพื่อนำไปใช้เป็นแบบอย่างในการยึดหลักแนวคิดของพระบาทสมเด็จพระเจ้าอยู่หัว

แต่วันนี้ประสบปัญหาภัยแล้งแหล่งน้ำในโครงการแห้งขอด ทำให้แม่พรานน้ำหอมกว่า ๑๐๐ ต้นแห้งเหี่ยวตาย พิษผักสวนครัวต้องหยุดปลูก คณะศึกษาดูงานเริ่มลดน้อยลง นอกจากนี้ภัยแล้ง

ยังได้ส่งผลกระทบต่อชุมชนต่างๆ ในเขตเทศบาล.หนองพลับ ซึ่งแหล่งผลิตน้ำประปาที่บางจุดแห้งทำให้ประชาชนในพื้นที่ได้รับความเดือดร้อน และบางครอบครัวที่มีฐานะต้องซื้อน้ำจากรถที่

รับจ้างวิ่งน้ำบ่อบาดาลมาเติมให้ ในขณะที่ทางเทศบาล.หนองพลับ ก็ได้ให้บริการใช้รถน้ำวิ่งช่วยเหลือชาวบ้านตามชุมชนที่ขาดแคลนน้ำมานานมาเติมให้ เพื่อบรรเทาภัยแล้ง

ซึ่งขณะนี้ทางเทศบาล.หนองพลับ ได้เตรียมขอรับการสนับสนุนชุดบ่อบาดาลเพิ่มเติมในพื้นที่เพื่อแก้ปัญหาภัยแล้ง ถึงแม้จะมีบ่อบาดาลซึ่งขุดไว้ในแหล่งเรียนรู้การใช้ชีวิตพอเพียง

แต่ก็ไม่เพียงพอ จ.สงขลา วิกฤติภัยแล้งประกอบกับสภาพอากาศที่ร้อนจัด ส่งผลกระทบต่อเกษตรกรที่ประกอบอาชีพปลูกดอกดาวเรือง ทำให้ต้นดอกดาวเรืองแห้งเฉาตายคาค้น

กว่า ๓๐,๐๐๐ ซึ่งเบื้องต้นทางเกษตรกรได้แก้ปัญหาโดยการไถกลบหน้าดินเพื่อเตรียมปลูกต้นมะเขือเนื่องจากเป็นพืชที่ใช้น้ำน้อย

๖. คาดการณ์สภาพอากาศ ๗ วัน (กรมอุตุนิยมวิทยา) อากาศร้อนโดยทั่วไปกับมีฟ้าหลัวในตอนกลางวัน และมีอากาศร้อนจัดบางพื้นที่บริเวณภาคเหนือ ภาคตะวันออกเฉียงเหนือ ภาค

ตะวันออก และภาคกลาง ตลอดช่วง ในช่วงวันที่ ๑๑-๑๖ พ.ค. บริเวณประเทศไทยตอนบนจะมีฝนฟ้าคะนองเพิ่มมากขึ้นและมีลมกระโชกแรงบางแห่ง

๗. พื้นที่ที่ควรเฝ้าระวังเดือนกุมภาพันธ์ (น้ำท่วม ภัยแล้ง) : NASA (๒๔ ชั่วโมง): รายงานพื้นที่ที่อาจเกิดน้ำท่วม (๑๐ พ.ค.) ได้แก่ ภาคตะวันออก คือ จ.ปราจีนบุรี และสระแก้ว

คณะกรรมการทรัพยากรน้ำแห่งชาติ (๑๐ พ.ค.) ได้รายงานพื้นที่ประสบภัยจากน้ำ (พื้นที่มีขาดแคลนน้ำ) ๔๔ จังหวัด ได้แก่ จ.เชียงใหม่ พะเยา พิจิตร พิษณุโลก แพร่ ลำปาง ลำพูน

ตาก กำแพงเพชร นครสวรรค์ ชัยนาท อุทัยธานี ลพบุรี อ่างทอง พระนครศรีอยุธยา ปทุมธานี สุพรรณบุรี นครปฐม ราชบุรีกาญจนบุรี หนองคาย หนองบัวลำภู บุรีรัมย์ ยโสธร สกลนคร สุรินทร์

กาฬสินธุ์ ขอนแก่น ชัยภูมิ นครพนม มุกดาหาร นครราชสีมา อุบลราชธานี จันทบุรี ตราด ปราจีนบุรี สมุทรปราการ พังงา ประจวบคีรีขันธ์ สตูล และสงขลา

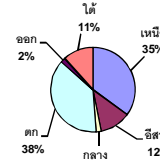
# รายงานสรุปสภาพน้ำในอ่างเก็บน้ำขนาดใหญ่และขนาดกลาง

รายงานสถานการณ์ ณ. วันที่ 10 พฤษภาคม 2559

ปริมาณน้ำในอ่างที่ใช้การได้ในสัปดาห์นี้ + มากกว่า / - น้อยกว่า สัปดาห์ก่อน 358.36 ล้าน ลบ.ม.

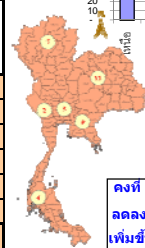
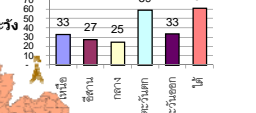
สรุปสถานการณ์ปริมาณน้ำในอ่างเก็บน้ำที่ใช้ในทุกกิจกรรมทั่วประเทศ มากกว่าปริมาณน้ำที่ไหลเข้าอ่าง เมื่อเทียบกับสัปดาห์ที่ผ่านมา ควรใช้น้ำอย่างระมัดระวัง

ปริมาณน้ำรวมทั่วประเทศ  
70,520 ล้านลบ.ม. (100%)



ปริมาณน้ำรวมทั่วประเทศ  
(เมื่อเทียบกับปริมาณน้ำรวม  
ทั่วประเทศ) ณ.  
วันที่ 10 พฤษภาคม 2559 เท่ากับ  
31,911 ล้าน ลบ.ม. หรือ เท่ากับ  
45%  
วันที่ 10 พฤษภาคม 2558 เท่ากับ  
35,804 ล้าน ลบ.ม. หรือ เท่ากับ  
51%

% ปริมาณน้ำรวมแต่ละภาคมีจจุบัน



คงที่	7	อ่าง
ลดลง	30	อ่าง
เพิ่มขึ้น	-	อ่าง

ภาค	สถานการณ์ปริมาณน้ำในอ่าง			รวม (แห่ง)	ปริมาณน้ำ เปลี่ยนแปลง (ล้าน ม.³)	สถานะ
	ลดลง (แห่ง)	คงที่ (แห่ง)	เพิ่มขึ้น (แห่ง)			
ภาคเหนือ	5	2	-	7	-94.00	ปริมาณน้ำในอ่างเก็บน้ำลดลง
ภาคตะวันออกเฉียงเหนือ	8	4	-	12	-34.00	ปริมาณน้ำในอ่างเก็บน้ำลดลง
ภาคกลาง	2	1	-	3	-12.00	ปริมาณน้ำในอ่างเก็บน้ำลดลง
ภาคตะวันตก	2	-	-	2	-143.00	ปริมาณน้ำในอ่างเก็บน้ำลดลง
ภาคตะวันออก	9	-	-	9	-14.36	ปริมาณน้ำในอ่างเก็บน้ำลดลง
ภาคใต้	4	-	-	4	-61.00	ปริมาณน้ำในอ่างเก็บน้ำลดลง
<b>รวมทั้งประเทศ</b>	<b>30</b>	<b>7</b>	<b>-</b>	<b>37</b>	<b>-358.36</b>	<b>ปริมาณน้ำในอ่างเก็บน้ำลดลง</b>

ภาค อ่างเก็บน้ำ เชื้อ	ความจุ ที่ รณค. (ล้าน ม.³)	ปริมาณน้ำ ที่ใช้งาน ไม่ได้ (ล้าน ม.³)	ใช้การ ได้จริง (ล้าน ม.³)	ปริมาณน้ำรวม		ปัจจุบัน วันที่ 10 พฤษภาคม 2559				สัปดาห์ก่อน วันที่ 4 พฤษภาคม 2559				ปริมาณน้ำ + เพิ่มขึ้น - ลดลง (ล้าน ม.³)	สถานการณ์ ปริมาณน้ำ ในอ่าง	
				วันที่ 10 พฤษภาคม 2558 (ล้าน ม.³)	%	ปริมาณน้ำรวม		ปริมาณน้ำใช้การได้จริง		ปริมาณน้ำรวม		ปริมาณน้ำใช้การได้จริง				
						ปริมาณน้ำ (ล้าน ม.³)	%	ปริมาณน้ำ (ล้าน ม.³)	%	ปริมาณน้ำ (ล้าน ม.³)	%	ปริมาณน้ำ (ล้าน ม.³)	%			
<b>ภาคเหนือ (7)</b>																
1	ภูมิพล (2) ดาก	13,462	3,800	9,662	5,037	37%	4,148	31%	348	3%	4,187	31%	387	3%	-39.00	ลดลง
2	สิริกิติ์ (2) อุดรดิต	9,510	2,850	6,660	4,566	48%	3,683	39%	833	9%	3,728	39%	878	9%	-45.00	ลดลง
3	แม่งัด เชียงใหม่	265	22	243	94	35%	27	10%	5	2%	30	11%	8	3%	-3.00	ลดลง
4	แม่งาว เชียงใหม่	263	14	249	34	13%	24	9%	10	4%	24	9%	10	4%	-	คงที่
5	กัวลัม ลำปาง	106	4	102	40	38%	19	18%	15	14%	20	19%	16	15%	-1.00	ลดลง
6	กักคองมา ลำปาง	170	6	164	53	31%	16	9%	10	6%	16	9%	10	6%	-	คงที่
7	ดาวน้อย พะเยา	939	43	896	236	25%	250	27%	207	22%	256	27%	213	23%	-8.00	ลดลง
<b>รวมภาคเหนือ 35.05%</b>		<b>24,715</b>	<b>6,739</b>	<b>17,976</b>	<b>10,060</b>	<b>41%</b>	<b>8,167</b>	<b>33%</b>	<b>1,428</b>	<b>6%</b>	<b>8,261</b>	<b>33%</b>	<b>1,522</b>	<b>6%</b>	<b>-94.00</b>	<b>ลดลง</b>
<b>ภาคตะวันออกเฉียงเหนือ (12)</b>																
8	ห้วยหลวง อุดรธานี	135	7	128	32	24%	15	11%	8	6%	15	11%	8	6%	-	คงที่
9	น้ำอูน สกลนคร	520	43	477	210	40%	143	28%	100	19%	144	28%	101	19%	-1.00	ลดลง
10	น้ำพอง (2) สกลนคร	166	10	156	44	27%	41	25%	31	19%	45	27%	35	21%	-4.00	ลดลง
11	จุฬารัตน์ (2) ชัยภูมิ	164	37	127	76	46%	55	34%	18	11%	56	34%	19	12%	-1.00	ลดลง
12	อุบลรัตน์ (2) ขอนแก่น	2,431	581	1,850	867	36%	534	22%	-	0%	544	22%	-	0%	-	คงที่
13	ลำปาว กาฬสินธุ์	1,980	100	1,880	475	24%	320	16%	220	11%	334	17%	234	12%	-14.00	ลดลง
14	ลำตะคอง นครราชสีมา	314	23	291	100	32%	77	25%	54	17%	78	25%	55	18%	-1.00	ลดลง
15	ลำพระเพลิง นครราชสีมา	110	1	109	27	25%	33	30%	32	29%	33	30%	32	29%	-	คงที่
16	มูลขม นครราชสีมา	141	7	134	59	42%	34	24%	27	19%	35	25%	28	20%	-1.00	ลดลง
17	ลำพระนครราชสีมา	275	7	268	116	42%	52	19%	45	16%	53	19%	46	17%	-1.00	ลดลง
18	ลำน้ำมูล บุรีรัมย์	121	3	118	64	53%	58	48%	55	45%	58	48%	55	45%	-	คงที่
19	สิรินธร (2) อุบลราชธานี	1,966	831	1,135	893	45%	927	47%	96	5%	938	48%	107	5%	-11.00	ลดลง
<b>รวมภาคตะวันออกเฉียงเหนือ 11.80%</b>		<b>8,324</b>	<b>1,650</b>	<b>6,674</b>	<b>2,963</b>	<b>36%</b>	<b>2,289</b>	<b>27%</b>	<b>686</b>	<b>8%</b>	<b>2,334</b>	<b>28%</b>	<b>720</b>	<b>9%</b>	<b>-34.00</b>	<b>ลดลง</b>
<b>ภาคกลาง (3)</b>																
20	ป่าสักชลสิทธิ์ ลพบุรี	960	3	957	207	22%	242	25%	239	25%	253	26%	250	26%	-11.00	ลดลง
21	ห้วยเสลา อุทัยธานี	160	17	143	49	31%	43	27%	26	16%	43	27%	26	16%	-	คงที่
22	กระเสียว สุพรรณบุรี	240	40	200	90	38%	54	23%	14	6%	55	23%	15	6%	-1.00	ลดลง
<b>รวมภาคกลาง 1.93%</b>		<b>1,360</b>	<b>60</b>	<b>1,300</b>	<b>346</b>	<b>25%</b>	<b>339</b>	<b>25%</b>	<b>279</b>	<b>21%</b>	<b>351</b>	<b>26%</b>	<b>291</b>	<b>21%</b>	<b>-12.00</b>	<b>ลดลง</b>
<b>ภาคตะวันตก (2)</b>																
23	ศรีนครินทร์ (2) กาญจนบุรี	17,745	10,265	7,480	12,288	69%	11,826	67%	1,561	9%	11,898	67%	1,633	9%	-72.00	ลดลง
24	วชิราลงกรณ (2) กาญจนบุรี	8,860	3,012	5,848	4,013	45%	3,821	43%	809	9%	3,892	44%	880	10%	-71.00	ลดลง
<b>รวมภาคตะวันตก 37.73%</b>		<b>26,605</b>	<b>13,277</b>	<b>13,328</b>	<b>16,301</b>	<b>61%</b>	<b>15,647</b>	<b>59%</b>	<b>2,370</b>	<b>9%</b>	<b>15,790</b>	<b>59%</b>	<b>2,513</b>	<b>9%</b>	<b>-143.00</b>	<b>ลดลง</b>
<b>ภาคตะวันออก (5+4)</b>																
25	ขุนด่าน นครนายก	224	4.00	220	35	16%	63	28%	59	26%	64	29%	60	27%	-1.00	ลดลง
26	คลองสิมิลัน ฉะเชิงเทรา	420	30.00	390	79	19%	74	18%	44	10%	75	18%	45	11%	-1.00	ลดลง
27	บางพระ (3) ชลบุรี	117	12.00	105	39	33%	22	19%	10	9%	23	20%	11	9%	-1.00	ลดลง
28	หนองปลาไหล (3) ระยอง	164	13.75	150	87	53%	84	51%	70	43%	87	53%	73	45%	-3.00	ลดลง
29	ประแสร์ (3) ระยอง	248	20.00	228	168	68%	148	60%	128	52%	152	61%	132	53%	-4.00	ลดลง
30	มาบประชัน (3) ระยอง	17	0.72	16	5	29%	7	42%	6	38%	7	44%	6.52	39%	-0.24	ลดลง
31	หนองค้อ (3) ระยอง	21	1.00	20	5	25%	2	9%	1	5%	2	10%	1.17	5%	-0.20	ลดลง
32	ตลิ่งชัน (3) ระยอง	71	3.00	68	20	28%	19	26%	16	22%	20	28%	17.28	24%	-1.68	ลดลง
33	คลองใหญ่ (3) ระยอง	40	3.00	37	9	23%	24	61%	21	53%	27	66%	23.61	59%	-2.23	ลดลง
<b>รวมภาคตะวันออก 1.87%</b>		<b>1,322</b>	<b>87</b>	<b>1,235</b>	<b>448</b>	<b>34%</b>	<b>443</b>	<b>33%</b>	<b>355</b>	<b>27%</b>	<b>457</b>	<b>35%</b>	<b>370</b>	<b>28%</b>	<b>-14.36</b>	<b>ลดลง</b>
<b>ภาคใต้ (4)</b>																
34	แก่งกระจาน เพชรบุรี	710	67	643	307	43%	214	30%	147	21%	220	31%	153	22%	-6.00	ลดลง
35	ปราณบุรี ประจวบคีรีขันธ์	391	18	373	125	32%	58	15%	40	10%	61	16%	43	11%	-3.00	ลดลง
36	รัชชประภา (2) สุราษฎร์ธานี	5,639	1,352	4,287	4,099	73%	4,032	72%	2,680	48%	4,048	72%	2,696	48%	-16.00	ลดลง
37	บางลาง (2) ยะลา	1,454	260	1,194	1,155	79%	723	50%	463	32%	759	52%	499	34%	-36.00	ลดลง
<b>รวมภาคใต้ 11.62%</b>		<b>8,194</b>	<b>1,697</b>	<b>6,497</b>	<b>5,686</b>	<b>69%</b>	<b>5,027</b>	<b>61%</b>	<b>3,330</b>	<b>41%</b>	<b>5,088</b>	<b>62%</b>	<b>3,391</b>	<b>41%</b>	<b>-61.00</b>	<b>ลดลง</b>
<b>รวมทั้งประเทศ 100% (37)</b>		<b>70,520</b>	<b>23,510</b>	<b>47,010</b>	<b>35,804</b>	<b>51%</b>	<b>31,911</b>	<b>45%</b>	<b>8,448</b>	<b>12%</b>	<b>32,280</b>	<b>46%</b>	<b>8,807</b>	<b>12%</b>	<b>-358.36</b>	<b>ลดลง</b>

ที่มาข้อมูล : ตารางสรุปสภาพน้ำในอ่างเก็บน้ำขนาดใหญ่ทั่วประเทศ และ ตารางสรุปสภาพน้ำในอ่างเก็บน้ำภาคตะวันออก กรมชลประทาน

หมายเหตุ :

- อ่างเก็บน้ำขนาดใหญ่ หมายถึง อ่างเก็บน้ำที่มีความจุตั้งแต่ 100 ล้าน ลบ.ม. ขึ้นไป
- เป็นอ่างเก็บน้ำอยู่ในความรับผิดชอบของการไฟฟ้าฝ่ายผลิตแห่งประเทศไทย (10) นอกนั้นอยู่ในความรับผิดชอบของกรมชลประทาน (23)
- เป็นอ่างเก็บน้ำขนาดกลางที่มีความสำคัญต่อการอุตสาหกรรมและการประมง ของลุ่มน้ำชายฝั่งทะเลตะวันออก
- ที่มา : กรมชลประทาน และการไฟฟ้าฝ่ายผลิตแห่งประเทศไทย
- จังหวัดที่มีอ่างเก็บน้ำขนาดใหญ่มีจำนวน 25 จังหวัด ไม่มี 51 จังหวัด รณค. หมายถึง ระดับเก็บกักของอ่าง



ศูนย์เขื่อนฯ



ศูนย์ป้องกันอุทกภัย กรมทรัพยากรน้ำ

ลำดับของเขื่อนตามความจุ

- ศรีนครินทร์ 2.ภูมิพล 3.สิริกิติ์ 4.วชิราลงกรณ 5.รัชชประภา
- อุบลรัตน์ 7.สิรินธร 8.บางลาง 9.ลำปาว 10.ป่าสัก