



รายงานการเฝ้าระวังติดตามสถานการณ์น้ำ ๒๔ ชั่วโมง

ศูนย์ป้องกันวิกฤติน้ำ กรมทรัพยากรน้ำ กระทรวงทรัพยากรธรรมชาติและสิ่งแวดล้อม
โทรศัพท์ ๐ ๒๒๔๘ ๖๖๓๑ โทรสาร ๐ ๒๒๔๘ ๖๖๒๙ <http://www.dwr.go.th>

รายงานฉบับที่ ๑๔๓๓/๒๕๖๐

เวลา ๐๘.๐๐ น.

วันที่ ๒๖ ธันวาคม ๒๕๖๐

เรื่อง รายงานการเฝ้าระวังติดตามสถานการณ์น้ำ ๒๔ ชั่วโมง

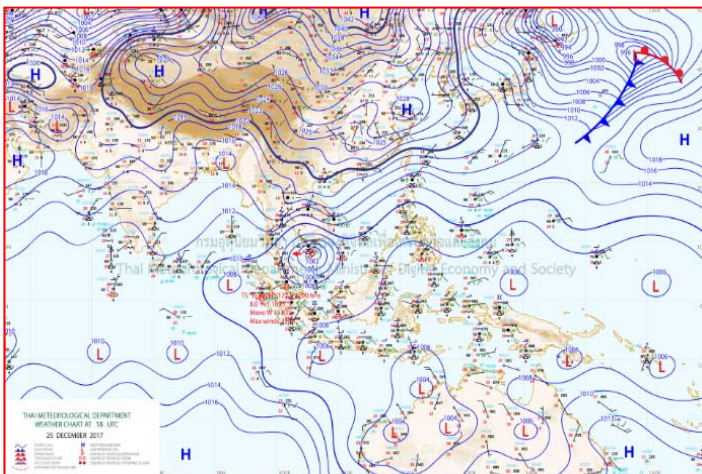
เรียนรมว.ทส. เลขาธิการ รมว.ทส.ปกท.ทส. รอง ปกท.ทส. อทน. รอง อทน. และหน่วยงานที่เกี่ยวข้อง

กรมทรัพยากรน้ำขอรายงานการเฝ้าระวังและติดตามสถานการณ์น้ำ ประจำวันที่ ๒๖ ธันวาคม ๒๕๖๐ ดังนี้

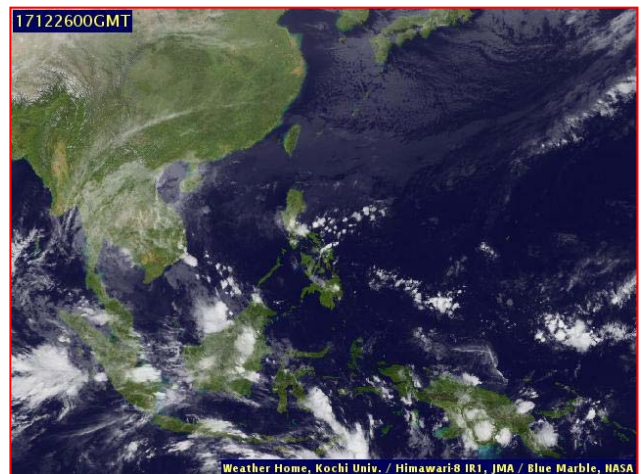
๑. สภาวะอากาศ เวลา ๐๖.๐๐ น. (ที่มา: กรมอุตุนิยมวิทยา)

พยากรณ์อากาศ ๒๔ ชั่วโมงข้างหน้า ประเทศไทยตอนบนยังคงมีอากาศหนาวเย็นต่อเนื่องและอุณหภูมิลดลง ๑-๒ องศาเซลเซียส โดยมีฝนเกิดขึ้นบางพื้นที่ในบริเวณภาคตะวันออกเฉียงเหนือตอนล่าง ภาคตะวันออกและภาคกลางตอนล่าง ส่วนบริเวณยอดดอยมีอากาศหนาวจัด ขอให้ประชาชนดูแลสุขภาพเนื่องจากอากาศที่เปลี่ยนแปลงไว้ด้วย

สำหรับภาคใต้มีฝนเล็กน้อย และคลื่นลมบริเวณอ่าวไทยมีกำลังแรงขึ้น โดยมีคลื่นสูง ๒-๓ เมตร ขอให้ชาวเรือเดินเรือด้วยความระมัดระวัง และเรือเล็กควรงดออกจากฝั่ง

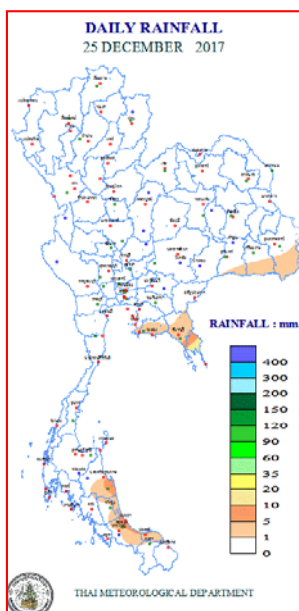


แผนที่อากาศ วันที่ ๒๖ ธ.ค. ๒๕๖๐ เวลา ๐๖.๐๐ น.



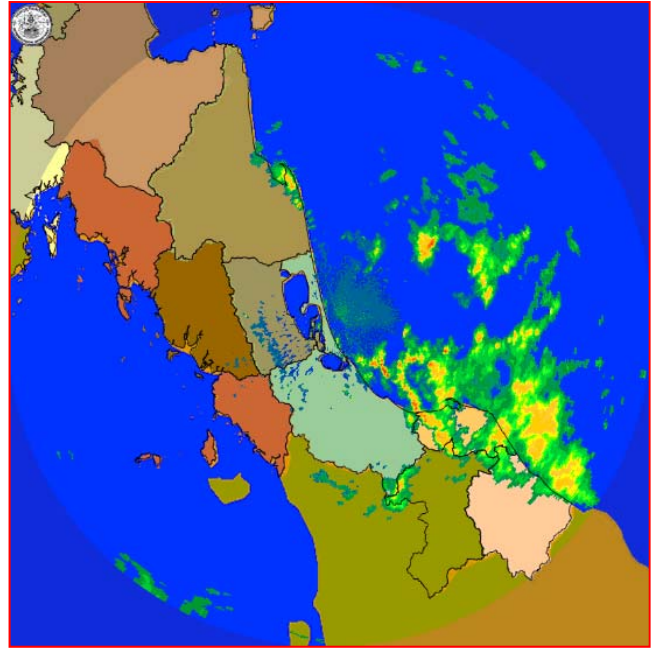
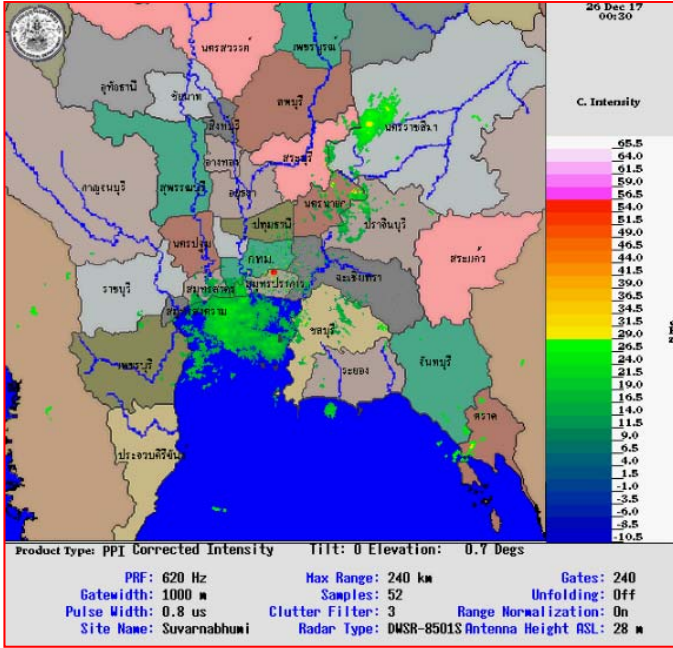
ภาพถ่ายจากดาวเทียม วันที่ ๒๖ ธ.ค. ๒๕๖๐ เวลา ๐๗.๐๐ น.

๒. ปริมาณฝนสะสม ณ เวลา ๐๗.๐๐ น. (เมื่อวาน) - ๐๗.๐๐ น. (วันนี้) (ที่มา: กรมอุตุนิยมวิทยา)



จุดตรวจวัด	ปริมาณฝน (มม.)
จ.นครศรีธรรมราช (สภข.)	๘.๒
จ.ปัตตานี	๕.๖
จ.สงขลา (คองษ์ สภข.)	๓.๘
จ.ระยอง	๒.๗
จ.ชลบุรี (สัตหีบ)	๒.๕
จ.จันทบุรี	๑.๗

๓.เรดาร์ตรวจอากาศ ณ วันที่ ๒๖ ธันวาคม ๒๕๖๐ (ที่มา: กรมอุตุนิยมวิทยา)



สถานีสุวรรณภูมิ เวลา ๐๗.๓๐ น.

สถานีสีติงพระ เวลา ๐๘.๓๐ น.

จากเรดาร์ตรวจอากาศจะพบว่ามีกลุ่มเมฆฝนกระจายบริเวณพื้นที่ภาคตะวันออก และภาคใต้ของประเทศไทย

๔.สถานการณ์น้ำในอ่างเก็บน้ำขนาดใหญ่ ณ วันที่ ๒๕ ธันวาคม ๒๕๖๐ (ที่มา: กรมชลประทาน)

สภาพน้ำในอ่างเก็บน้ำขนาดใหญ่ ปริมาณน้ำในอ่างฯ ๕๘,๖๓๑ ล้านลบ.ม.คิดเป็นร้อยละ ๘๓ (ปริมาณน้ำใช้การได้ ๓๕,๐๘๗ ล้านลบ.ม. คิดเป็นร้อยละ ๗๔) ปริมาณน้ำในอ่างฯ เทียบกับปี ๒๕๕๙ (๔๙,๘๑๑ ล้านลบ.ม. คิดเป็นร้อยละ ๗๐) มากกว่าปี ๒๕๕๙ จำนวน ๘,๘๒๐ ล้านลบ.ม. ปริมาณน้ำไหลลงอ่างฯ จำนวน ๓๖.๕๑ ล้านลบ.ม. ปริมาณน้ำระบายจำนวน ๑๐๗.๕๘ ล้านลบ.ม. สามารถรับน้ำได้อีก ๑๒,๒๘๒ ล้านลบ.ม.

อ่างเก็บน้ำ	ปริมาณน้ำในอ่าง		ปริมาณน้ำใช้การได้		ปริมาณน้ำไหลลงอ่าง		ปริมาณน้ำระบาย		ปริมาณน้ำรับได้อีก (ล้าน ม. ^๓) (ความจุที่ รนส- ปริมาณน้ำ ปัจจุบัน)
	ปริมาณ (ล้าน ม. ^๓)	% น้ำเก็บกัก	ปริมาณ (ล้าน ม. ^๓)	% น้ำใช้การ	วันนี้ (ล้าน ม. ^๓)	เมื่อวาน (ล้าน ม. ^๓)	วันนี้ (ล้าน ม. ^๓)	เมื่อวาน (ล้าน ม. ^๓)	
๑.ภูมิพล	๑๐,๖๗๕	๗๙	๖,๘๗๕	๗๑	๕.๐๑	๒.๑๓	๒๑.๐๐	๒๑.๐๐	๒,๗๘๗
๒.สิริกิติ์	๘,๑๐๖	๘๕	๕,๒๕๖	๗๙	๙.๒๒	๖.๘๐	๓๐.๐๐	๓๐.๐๐	๒,๕๓๔
๓.จุฬารัตน์	๑๖๐	๙๘	๑๒๓	๙๗	๐.๒๒	๐.๐๐	๐.๔๑	๐.๓๖	๔๗
๔.อุบลรัตน์	๒,๑๗๒	๘๙	๑,๕๙๑	๘๖	๐.๐๐	๐.๐๐	๗.๑๕	๗.๗๓	๒๕๙
๕.ลำปาว	๑,๗๒๘	๘๗	๑,๖๒๘	๘๗	๑.๐๑	๐.๙๑	๓.๘๑	๓.๗๑	๗๒๒
๖.สิรินธร	๑,๕๖๕	๘๐	๗๓๔	๖๕	๐.๐๐	๐.๘๐	๐.๐๐	๐.๐๐	๔๐๑
๗.ป่าสักชลสิทธิ์	๘๐๑	๘๓	๗๙๘	๘๓	๐.๐๐	๐.๐๐	๕.๖๔	๕.๖๖	๑๕๙
๘.ศรีนครินทร์	๑๕,๕๖๕	๘๘	๕,๓๐๐	๗๑	๑.๗๙	๕.๗๕	๔.๙๘	๕.๐๗	๓,๒๘๕
๙.วชิราลงกรณ์	๖,๘๑๑	๗๗	๓,๗๙๙	๖๕	๑.๑๕	๔.๕๑	๗.๐๒	๗.๐๔	๔,๑๘๙
๑๐.ขุนด่านปราการชล	๒๐๑	๙๐	๑๙๗	๙๐	๐.๐๐	๐.๐๐	๐.๗๒	๐.๗๒	๒๕
๑๑.รัชชประภา	๔,๔๔๖	๗๙	๓,๐๙๔	๗๒	๒.๑๕	๒.๑๙	๓.๓๖	๓.๔๐	๒,๑๗๔
๑๒.บางกลาง	๑,๑๗๐	๘๐	๘๙๓	๗๖	๑๒.๕๐	๑๑.๘๘	๗.๐๔	๑๓.๒๔	๕๐๔

๕. สถานการณ์น้ำในประเทศ ณ วันที่ ๒๓ - ๒๖ ธันวาคม ๒๕๖๐ (ที่มา: กรมชลประทาน)

สถานี	แม่น้ำ	อำเภอ	จังหวัด	ระดับตลิ่ง (ม.รทก.)	ระดับน้ำ (ม.รทก.)				แนวโน้ม	เปรียบเทียบระดับตลิ่ง
					เสาร์	อาทิตย์	จันทร์	อังคาร		
					๒๓ จ.ค.	๒๔ จ.ค.	๒๕ จ.ค.	๒๖ จ.ค.		
P.๑	ปิง	เมือง	เชียงใหม่	๓.๗๐	๑.๒๒	๑.๒๙	๑.๒๒	๑.๒๖	เพิ่มขึ้น	-๒.๔๔
W.๑C	วัง	เมือง	ลำปาง	๕.๒๐	-๐.๓๓	-๐.๓๕	-๐.๓๒	-๐.๔๐	ลดลง	-๕.๖
Y.๑๖	ยม	บางระกำ	พิษณุโลก	๗.๒๘	๒.๘๒	๒.๘๒	๒.๘๐	๒.๗๘	ลดลง	-๔.๕
N.๗A	น่าน	เมือง	พิจิตร	๑๑.๑๘	๔.๑๔	๔.๐๓	๓.๙๗	๓.๘๕	ลดลง	-๗.๓๓
C.๑๓	เจ้าพระยา	สรรพยา	ชัยนาท	๑๖.๓๔	๖.๕๐	๖.๕๐	๖.๕๐	๖.๕๐	ทรงตัว	-๙.๘๔
M.๖A	มูล	สตึก	บุรีรัมย์	๖.๐๐	๐.๖๘	๐.๖๖	๐.๖๔	๐.๖๓	ลดลง	-๕.๓๗
M.๗	มูล	เมือง	อุบลราชธานี	๗.๐๐	๑.๙๗	๑.๙๗	๑.๙๗	๑.๙๗	ทรงตัว	-๕.๐๓
M.๑๙๑	ลำตะคอง	เมือง	นครราชสีมา	๓.๐๐	๐.๘๗	๐.๔๐	๐.๕๓	๐.๕๓	ทรงตัว	-๒.๔๗
M.๑๕๙	ลำชี	จอมพระ	สุรินทร์	๘.๒๐	๑.๖๘	๑.๖๘	๑.๘๒	๑.๘๒	ทรงตัว	-๖.๓๘
M.๙๕	ลำเสียวใหญ่	สุวรรณภูมิ	ร้อยเอ็ด	๓.๒๐	๒.๓๘	๒.๓๘	๒.๓๗	๒.๓๗	ทรงตัว	-๐.๘๓
X.๖๔	คลองท่าชะ	ท่าชะ	ชุมพร	๑๗.๑๓	๗.๗๗	๗.๗๕	๘.๑๖	๘.๑๕	ลดลง	-๘.๙๘
X.๑๔๙	คลองกลาย	นบพิตำ	นครศรีธรรมราช	๓๓.๙๖	๒๙.๓๕	๒๙.๓๓	๒๙.๓๒	๒๙.๓๐	ลดลง	-๔.๖๖
X.๒๗๔	แม่น้ำโก-ลก	แว้ง	นราธิวาส	๒๔.๑๘	๑๙.๐๑	๑๙.๔๑	๑๙.๑๓	๑๘.๙๙	ลดลง	-๕.๑๙
X.๓๗A	แม่น้ำตาปี	พระแสง	สุราษฎร์ธานี	๑๐.๗๖	๗.๕๒	๗.๓๖	๗.๒๒	๗.๑๒	ลดลง	-๓.๖๔

*** ยังไม่ได้รับรายงาน

สถานการณ์น้ำในพื้นที่ลุ่มน้ำโขง ณ วันที่ ๑๘ ธันวาคม ๒๕๖๐ (ที่มา : Mekong River Commission (MRC))

สถานี	ปริมาณฝน ๒๔ ชม. (มม)	ระดับอ้างอิง (ม.รทก.)	ระดับตลิ่ง (ม.)	ระดับน้ำ (ม.) ๑๘ จ.ค.	เปรียบเทียบระดับตลิ่ง	ระดับน้ำคาดการณ์ (ม.)			แนวโน้ม
						๑๙ จ.ค.	๒๐ จ.ค.	๒๑ จ.ค.	
อ.เชียงแสน จ.เชียงราย	๐.๐	๓๕๗.๑๑๐	๑๒.๘๐	๓.๓๓	-๙.๔๗	๓.๓๓	๓.๓๐	๓.๒๕	ทรงตัว
อ.เชียงคาน จ.เลย	๐.๐	๑๙๔.๑๑๘	๑๖.๐๐	๖.๖๔	-๙.๓๖	๖.๖๑	๖.๕๒	๖.๔๓	ลดลง
อ.เมือง จ.หนองคาย	๐.๐	๑๕๓.๖๔๘	๑๒.๒๐	๓.๗๘	-๘.๔๒	๓.๖๙	๓.๖๕	๓.๖๐	ลดลง
อ.เมือง จ.นครพนม	๐.๐	๑๓๐.๙๖๑	๑๒.๐๐	๓.๓๓	-๘.๖๗	๓.๒๘	๓.๑๒	๓.๑๐	ลดลง
อ.เมือง จ.มุกดาหาร	๐.๐	๑๒๔.๒๑๙	๑๒.๕๐	๓.๓๕	-๙.๑๕	๓.๒๓	๓.๐๗	๒.๙๙	ลดลง
อ.โขงเจียม จ.อุบลราชธานี	๐.๐	๘๙.๐๓๐	๑๔.๕๐	๓.๖๔	-๑๐.๘๖	๓.๖๐	๓.๕๕	๓.๔๗	ลดลง

๖. สถานการณ์เตือนภัย Early Warning ณ วันที่ ๒๖ ธันวาคม ๒๕๖๐ (ที่มา: สำนักวิจัย พัฒนาและอุทกวิทยา กรมทรัพยากรน้ำ)

[เวลา ๑๕.๐๐ น.(เมื่อวาน) - ๐๘.๐๐ น. (วันนี้)]

การแจ้งเตือน	สถานี	การแจ้งเตือน
เตือนสีแดง (อพยพ)	-	-
เตือนสีเหลือง (เตือนภัย)	-	-
เตือนสีเขียว (เฝ้าระวัง)	-	-

๗. สถานการณ์ธรณีพิบัติภัย ณ วันที่ ๒๕ ธันวาคม ๒๕๖๐ (ที่มา : กรมทรัพยากรธรณี)

ไม่มีสถานการณ์ธรณีพิบัติภัย

๘. เหตุการณ์วิกฤตน้ำปัจจุบัน ณ วันที่ ๒๖ ธันวาคม ๒๕๖๐ [เวลา ๑๕.๐๐ น.(เมื่อวาน) - ๐๘.๐๐ น. (วันนี้)]

ไม่มีเหตุการณ์วิกฤตน้ำ

๙.สถานการณ์อุทกภัย ณ วันที่ ๒๕ ธันวาคม ๒๕๖๐ (ที่มา :กรมป้องกันและบรรเทาสาธารณภัย)

สถานการณ์อุทกภัยภาคใต้ จากอิทธิพลมรสุมตะวันออกเฉียงเหนือ ตั้งแต่วันที่ ๒๕ พ.ย. - ๒๕ ธ.ค. ๖๐ ในพื้นที่ ๑๑ จังหวัด (ปัตตานี ยะลา สงขลา พัทลุง ตรัง สตูล ชุมพร นราธิวาส นครศรีธรรมราช สุราษฎร์ธานี และกระบี่) ๑๒๓ อำเภอ ๘๓๕ ตำบล ๖,๑๘๗ หมู่บ้าน ประชาชนได้รับผลกระทบ ๕๙๘,๕๖๘ครัวเรือน ๑,๙๐๖,๗๘๖ คน เสียชีวิต ๓๘ ราย (จ.สงขลา ๑๑ ราย จ.นครศรีธรรมราช ๘ ราย จ.ปัตตานี ๕ ราย จ.ตรัง ๔ ราย สุราษฎร์ธานี ๔ ราย จ.พัทลุง ๓ ราย จ.ยะลา ๓ ราย) ช่วยเหลือแล้ว ๓๘ ราย ปัจจุบันคลี่คลายแล้ว ๑๐ จังหวัด (กระบี่ สตูล ยะลา นราธิวาส ชุมพร ปัตตานี ตรัง สงขลา พัทลุง และนครศรีธรรมราช) ยังคงมีสถานการณ์ ๑ จังหวัด (สุราษฎร์ธานี) ๑ อำเภอ ๑๑ ตำบล ๔๖ หมู่บ้าน ประชาชนได้รับผลกระทบ ๒,๔๒๔ ครัวเรือน ๑๐,๓๕๖ คน ทั้งนี้ได้ประกาศเขตพื้นที่ประสบสาธารณภัยตามแผนการป้องกันและบรรเทาสาธารณภัยแห่งชาติ พ.ศ. ๒๕๕๘ แล้ว ๑๑ จังหวัด (ปัตตานี ยะลา สงขลา พัทลุง ตรัง สตูล นราธิวาส นครศรีธรรมราช สุราษฎร์ธานี ชุมพร กระบี่)

๑๐. การคาดหมายลักษณะอากาศ ๗ วันข้างหน้า (ระหว่างวันที่ ๒๕ - ๓๑ ธันวาคม ๒๕๖๐)

ในช่วงวันที่ ๒๖-๒๙ ธ.ค. ประเทศไทยตอนบน รวมทั้งกรุงเทพมหานครและปริมณฑลมีอากาศเย็นถึงหนาว อุณหภูมิจะลดลง ๑-๓ องศาเซลเซียส โดยจะมีฝนฟ้าคะนองเกิดขึ้นบางแห่ง ส่วนในช่วงวันที่ ๓๐-๓๑ ธ.ค. ประเทศไทยตอนบน รวมทั้งกรุงเทพมหานครและปริมณฑลมีอากาศหนาวเย็น อุณหภูมิจะลดลงอีก ๒-๔ องศาเซลเซียส

สำหรับภาคใต้จะมีฝนเพิ่มขึ้นตลอดช่วง โดยจะมีฝนตกหนักบางพื้นที่ทางตอนล่างของภาคตั้งแต่จังหวัดชุมพรลงไป ส่วนบริเวณอ่าวไทยมีคลื่นสูง ๒-๓ เมตร

ลักษณะสำคัญทางอุตุนิยมวิทยา พายุไต้ฝุ่น “เท็มบิน”(TEMBIN) บริเวณทะเลจีนใต้ตอนล่าง คาดว่าจะเคลื่อนตัวผ่านทางตอนใต้ของประเทศเวียดนาม และมีแนวโน้มจะอ่อนกำลังลงเป็นพายุโซนร้อน พายุดีเปรสชันและเป็นหย่อมความกดอากาศต่ำกำลังแรง ตามลำดับ ก่อนจะเคลื่อนตัวลงสู่อ่าวไทยและภาคใต้ของประเทศไทย ในช่วงวันที่ ๒๖-๒๘ ธ.ค. ทำให้ประเทศไทยจะมีฝนบางแห่ง และมีฝนตกหนักบางแห่งในภาคใต้ ในช่วงวันที่ ๒๖-๒๙ ธ.ค.บริเวณความกดอากาศสูงอีกระลอกปานกลางจากประเทศจีนแผ่ลงมาปกคลุมประเทศไทยตอนบน ทำให้บริเวณดังกล่าวมีอากาศหนาวเย็น อุณหภูมิจะลดลง ส่วนในช่วงวันที่ ๓๐-๓๑ ธ.ค. บริเวณความกดอากาศสูงอีกระลอกกำลังค่อนข้างแรงจากประเทศจีนจะแผ่เสริมลงมาปกคลุมประเทศไทย ทำให้บริเวณดังกล่าวยังคงมีอากาศหนาวเย็นต่อเนื่อง อุณหภูมิจะลดลงอีก สำหรับมรสุมตะวันออกเฉียงเหนือที่พัดปกคลุมอ่าวไทยและภาคใต้ยังคงมีกำลังแรง ส่วนคลื่นลมอ่าวไทยและทะเลอันดามันมีกำลังแรง

ข้อควรระวัง ในช่วงวันที่ ๒๖-๒๘ ธ.ค. สำหรับประชาชนบริเวณภาคใต้ตั้งแต่จังหวัดชุมพรลงไป และในช่วงวันที่ ๒๙-๓๑ ธ.ค. สำหรับประชาชนบริเวณภาคใต้ตอนล่างตั้งแต่จังหวัดนครศรีธรรมราชลงไป ควรระวังอันตรายจากฝนตกหนักไว้ด้วย ส่วนชาวเรือควรเดินเรือด้วยความระมัดระวัง เรือเล็กบริเวณอ่าวไทยควรงดออกจากฝั่ง และประชาชนที่อาศัยอยู่ภาคใต้ฝั่งตะวันออก ระวังคลื่นลมแรงที่ซัดเข้าฝั่งตลอดช่วง สำหรับประชาชนบริเวณประเทศไทยตอนบนให้ดูแลสุขภาพเนื่องจากสภาพอากาศที่หนาวเย็นตลอดช่วงไว้ด้วย

๑๑.การช่วยเหลือเพื่อบรรเทาสถานการณ์อุทกภัย (กรมทรัพยากรน้ำ)

สรุปการสูบน้ำ และบริการน้ำดื่ม เพื่อช่วยเหลือสถานการณ์อุทกภัยตั้งแต่ ๑ พฤษภาคม - ๒๖ ธันวาคม พ.ศ. ๒๕๖๐

หน่วย งาน	จังหวัด	ปริมาณสูบน้ำ (ลบ.ม.)	ปริมาณแจกจ่าย น้ำ (ลิตร)	ประโยชน์ที่ได้รับ		
				อุปโภค-บริโภค		
				ครัวเรือน	ประชากร	พื้นที่
ภาค ๑	ลำปาง	-	๕๖,๖๙๕	-	-	-
	กำแพงเพชร	๑๗๐,๔๐๐	๓๙,๗๘๘	๗,๑๓๗	๑๗,๙๑๐	-
	เชียงใหม่	-	๔๗,๙๔๖	-	-	-
	แม่ฮ่องสอน	-	๓๗,๐๑๗	-	-	-
	เชียงใหม่	-	๓๐,๑๙๙	-	-	-
ภาค ๒	นครสวรรค์	๗,๒๐๘,๖๔๐	-	๕,๕๐๖	๑๙,๕๕๒	๒๒,๔๒๐
	อุทัยธานี	๑,๑๗๙,๓๖๐	-	๓๕๐	๑,๔๐๐	๓,๒๐๐
	สมุทรปราการ	๔,๔๔๒,๐๔๐	-	-	๒๓,๙๙๐	-
	สระบุรี	๒,๗๓๒,๔๐๐	-	๓,๕๕๙	๑๓,๘๙๐	๓,๐๐๐
	พระนครศรีอยุธยา	๖๑๒,๓๖๐	-	-	๑๐,๙๙๐	๒๕
	สิงห์บุรี	๒,๓๒๖,๓๒๐	-	๑,๐๐๐	๔,๓๒๐	๑๓๐
ภาค ๓	อุดรธานี	๑,๒๑๑,๓๗๒	-	๓,๘๘๓	๑๒,๑๒๖	-
ภาค ๔	กาฬสินธุ์	๑๓๒,๐๐๐	-	๑,๒๐๔	๖,๐๒๐	-
	ขอนแก่น	๑๐,๔๘๓,๐๔๐	-	๓,๑๒๕	๑๒,๙๔๒	-
	มหาสารคาม	๑,๙๕๑,๒๐๐	-	๑,๑๒๓	๔,๕๒๒	๗๐๗
ภาค ๕	นครราชสีมา	๖๙๔,๐๐๐	-	๒,๓๕๖	๙,๒๒๔	-
ภาค ๖	สระแก้ว	๑,๒๘๔,๘๐๐	-	๑๒,๐๐๐	๔๘,๐๐๐	-
	ปราจีนบุรี	๑,๓๒๔,๖๐๐	-	๑,๐๐๙	๓,๑๓๙	๑๐,๗๘๗
ภาค ๗	สุพรรณบุรี	๓,๗๗๖,๒๒๐	-	๒,๑๘๐	๗,๑๗๐	๒๐,๗๐๐
	ราชบุรี	๒,๕๕๑,๕๐๐	-	๒,๖๕๘	๙,๐๐๕	๔,๖๑๕
	เพชรบุรี	๘๐๒,๘๐๐	-	๕,๘๔๐	๒๔,๗๐๐	๒,๑๐๐
ภาค ๘	สงขลา	๑๘๗,๙๒๐	-	๒,๙๘๐	๘,๙๔๐	-
	พัทลุง	๔๘,๖๐๐	-	๑,๒๐๗	๓,๖๒๑	-
	นครศรีธรรมราช	๘๔,๒๔๐	-	๙๗๐	๒,๙๑๐	-
ภาค ๙	สุโขทัย	๑๕๓,๐๐๐	-	-	๓,๐๙๐	๑,๒๐๐
	อุตรดิตถ์	-	๖๗๑,๕๘๕	๓,๗๔๗	๑๔,๘๘๐	-
	พิษณุโลก	๗๖,๕๐๐	๔๘๐,๐๐๐	-	๙๙๐	๑,๘๐๐
		๔๓,๔๓๓,๓๑๒	๑,๓๖๓,๒๓๐	๖๑,๘๓๔	๒๖๓,๓๗๑	๗๐,๖๘๔

จึงเรียนมาเพื่อโปรดทราบ

นายวรศาสน์ อภัยพงษ์
อธิบดีกรมทรัพยากรน้ำ