



รายงานการเฝ้าระวังติดตามสถานการณ์น้ำ ๒๔ ชั่วโมง

ศูนย์ป้องกันวิกฤติน้ำ กรมทรัพยากรน้ำ กระทรวงทรัพยากรธรรมชาติและสิ่งแวดล้อม
โทรศัพท์ ๐ ๒๒๙๘ ๖๖๓๑ โทรสาร ๐ ๒๒๙๘ ๖๖๒๙ <http://www.dwr.go.th>

รายงานฉบับที่ ๑๔๓๖/๒๕๖๐

เวลา ๑๕.๐๐ น.

วันที่ ๒๗ ธันวาคม ๒๕๖๐

เรื่อง รายงานการเฝ้าระวังติดตามสถานการณ์น้ำ ๒๔ ชั่วโมง

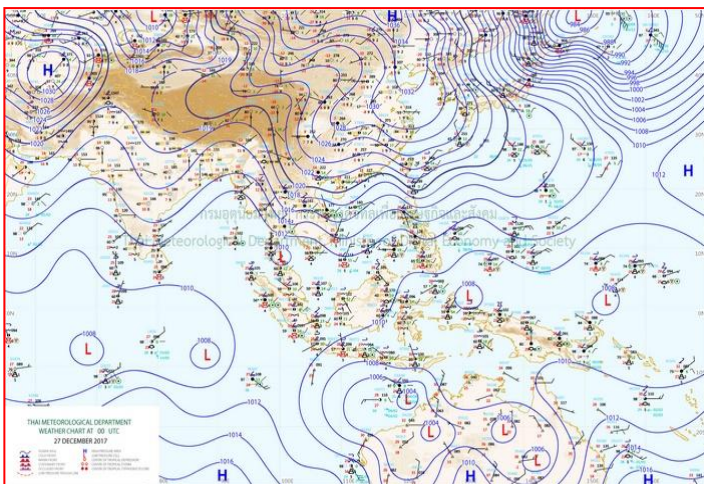
เรียนรมว.ทส. เลขาธิการ รมว.ทส.ปกท.ทส. รอง ปกท.ทส. อทน. รอง อทน. และหน่วยงานที่เกี่ยวข้อง

กรมทรัพยากรน้ำขอรายงานการเฝ้าระวังและติดตามสถานการณ์น้ำ ประจำวันที่ ๒๗ ธันวาคม ๒๕๖๐ ดังนี้

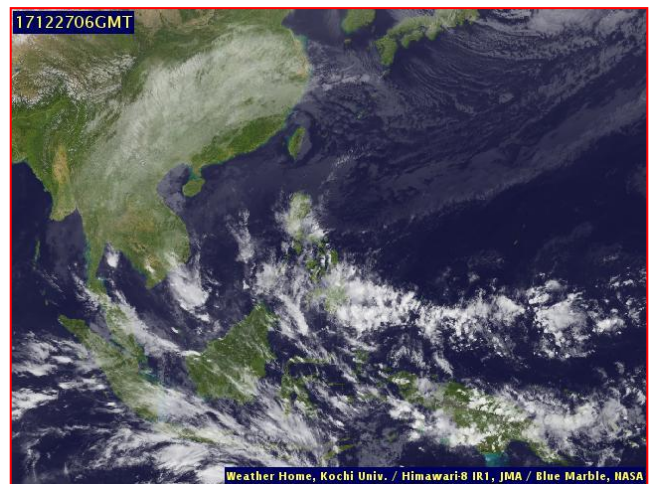
๑. สภาวะอากาศ เวลา ๑๒.๐๐ น. (ที่มา: กรมอุตุนิยมวิทยา)

พยากรณ์อากาศ ๒๔ ชั่วโมงข้างหน้า ประเทศไทยตอนบนมีอากาศหนาวเย็นอย่างต่อเนื่อง และมีฝนเกิดขึ้นได้ในทุกภาคของประเทศไทย ขอให้ประชาชนดูแลสุขภาพเนื่องจากอากาศที่เปลี่ยนแปลง และเกษตรกรระวังความเสียหายจากผลผลิตทางการเกษตร ฝนที่เกิดขึ้นในระยะนี้จะมีได้อีกหนึ่งวัน หลังจากนั้นฝนจะลดลง ยกเว้นบริเวณภาคเหนือที่ยังคงมีฝนต่อไปอีก ๑-๒ วัน

สำหรับภาคใต้มีฝนตกหนักบางแห่งบริเวณจังหวัดชุมพร สุราษฎร์ธานี และนครศรีธรรมราช ขอให้ประชาชนบริเวณดังกล่าวระวังอันตรายจากสภาวะฝนตกหนักไว้ด้วย ส่วนบริเวณอ่าวไทยมีคลื่นสูง ๒-๓ เมตร ขอให้ชาวเรือเดินเรือด้วยความระมัดระวัง และเรือเล็กควรงดออกจากฝั่ง

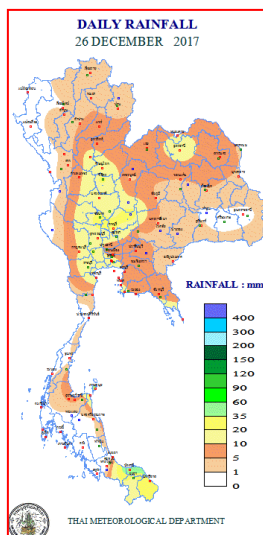


แผนที่อากาศ วันที่ ๒๗ ธ.ค. ๒๕๖๐ เวลา ๐๗.๐๐ น.



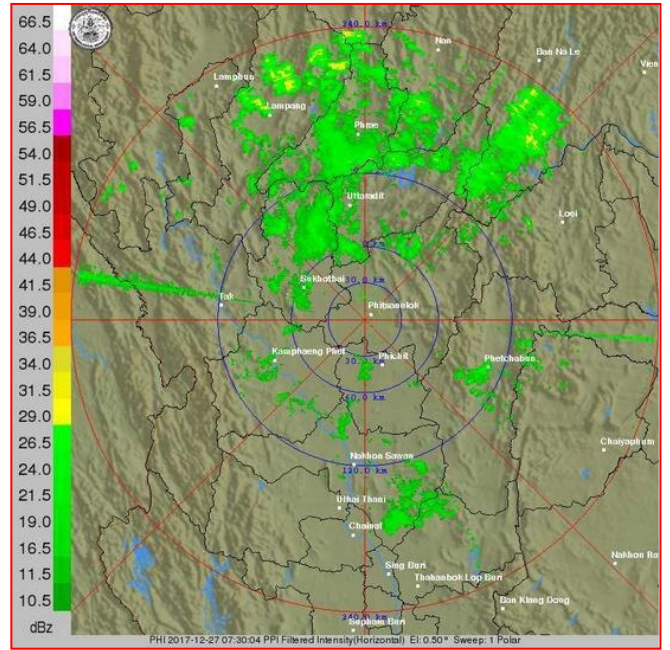
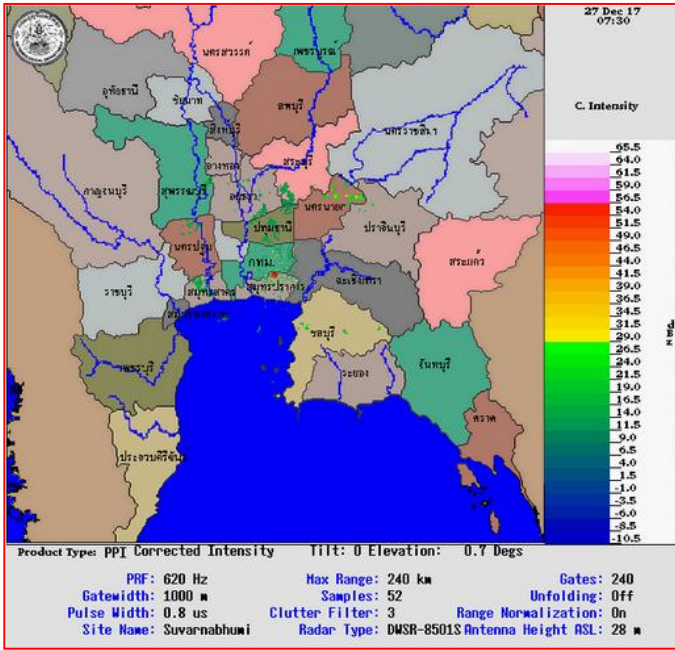
ภาพถ่ายจากดาวเทียม วันที่ ๒๗ ธ.ค. ๒๕๖๐ เวลา ๑๓.๐๐ น.

๒. ปริมาณฝนสะสม ณ เวลา ๐๗.๐๐ น. (เมื่อวาน) - ๐๗.๐๐ น. (วันนี้) (ที่มา: กรมอุตุนิยมวิทยา)



จุดตรวจวัด	ปริมาณฝน (มม.)
จ.ปัตตานี	๕๘.๒
จ.สุราษฎร์ธานี (เกาะสมุย)	๕๑.๒
จ.นราธิวาส	๓๕.๑
จ.ชัยนาท (สภข.)	๒๓.๗
จ.นครปฐม	๒๒.๙
จ.พิจิตร (สภข.)	๒๒.๕

๓.เรดาร์ตรวจอากาศ ณ วันที่ ๒๗ ธันวาคม ๒๕๖๐ (ที่มา: กรมอุตุนิยมวิทยา)



สถานีสุวรรณภูมิ เวลา ๑๔.๓๐ น.

สถานีพิษณุโลก เวลา ๑๔.๓๐ น.

จากเรดาร์ตรวจอากาศจะพบว่ามีกลุ่มเมฆฝนกระจายบริเวณพื้นที่ภาคเหนือ ภาคกลาง ภาคตะวันออก ภาคตะวันออกเฉียงเหนือ และภาคใต้ของประเทศไทย

๔.สถานการณ์น้ำในอ่างเก็บน้ำขนาดใหญ่ ณ วันที่ ๒๗ ธันวาคม ๒๕๖๐ (ที่มา: กรมชลประทาน)

สภาพน้ำในอ่างเก็บน้ำขนาดใหญ่ ปริมาณน้ำในอ่างฯ ๕๘,๔๔๓ ล้านลบ.ม.คิดเป็นร้อยละ ๘๒ (ปริมาณน้ำใช้การได้ ๓๔,๘๘๙ ล้านลบ.ม. คิดเป็นร้อยละ ๗๔) ปริมาณน้ำในอ่างฯ เทียบกับปี ๒๕๕๙ (๔๙,๗๓๐ ล้านลบ.ม. คิดเป็นร้อยละ ๗๐) มากกว่าปี ๒๕๕๙ จำนวน ๘,๗๑๔ ล้านลบ.ม. ปริมาณน้ำไหลลงอ่างฯ จำนวน ๓๓.๐๒ ล้านลบ.ม. ปริมาณน้ำระบายจำนวน ๑๑๗.๑๔ ล้านลบ.ม. สามารถรับน้ำได้อีก ๑๒,๔๖๘ ล้านลบ.ม.

อ่างเก็บน้ำ	ปริมาณน้ำในอ่าง		ปริมาณน้ำใช้การได้		ปริมาณน้ำไหลลงอ่าง		ปริมาณน้ำระบาย		ปริมาณน้ำรับได้อีก (ล้าน ม. ^๓) (ความจุที่ รนส- ปริมาณน้ำ ปัจจุบัน)
	ปริมาณ (ล้าน ม. ^๓)	% น้ำเก็บกัก	ปริมาณ (ล้าน ม. ^๓)	% น้ำใช้การ	วันนี้ (ล้าน ม. ^๓)	เมื่อวาน (ล้าน ม. ^๓)	วันนี้ (ล้าน ม. ^๓)	เมื่อวาน (ล้าน ม. ^๓)	
๑.ภูมิพล	๑๐,๖๒๘	๗๙	๖,๘๒๘	๗๑	๐.๐๐	๐.๐๐	๒๔.๐๐	๒๑.๐๐	๒,๘๓๔
๒.สิริกิติ์	๘,๐๕๔	๘๕	๕,๒๐๔	๗๘	๓.๗๗	๔.๔๘	๒๙.๒๖	๓๐.๐๒	๒,๕๘๖
๓.จุฬารัตน์	๑๕๙	๙๗	๑๒๒	๙๖	๐.๓๘	๐.๐๐	๑.๔๔	๐.๔๑	๔๘
๔.อุบลรัตน์	๒,๑๕๕	๘๙	๑,๕๗๔	๘๕	๐.๐๐	๖.๔๔	๘.๓๘	๘.๒๙	๒๗๖
๕.ลำปาง	๑,๗๒๕	๘๗	๑,๖๒๕	๘๖	๔.๔๙	๑.๗๓	๔.๔๙	๔.๕๓	๗๒๕
๖.สิรินธร	๑,๕๖๓	๗๙	๗๓๑	๖๔	๐.๙๙	๐.๐๐	๐.๑๙	๐.๐๐	๔๐๓
๗.ป่าสักชลสิทธิ์	๗๘๗	๘๒	๗๘๔	๘๒	๐.๐๐	๐.๐๐	๕.๒๖	๕.๖๓	๑๗๓
๘.ศรีนครินทร์	๑๕,๕๖๒	๘๘	๕,๒๙๗	๗๑	๓.๗๘	๑.๑๐	๕.๐๑	๕.๑๓	๓,๒๘๘
๙.วชิราลงกรณ์	๖,๗๙๗	๗๗	๓,๗๘๕	๖๕	๑.๒๕	๑.๒๓	๗.๑๒	๗.๑๐	๔,๒๐๓
๑๐.ขุนด่านปราการชล	๒๐๐	๘๙	๑๙๖	๘๙	๐.๐๐	๐.๐๐	๐.๗๒	๐.๒๘	๒๖
๑๑.รัชชประภา	๔,๔๓๘	๗๙	๓,๐๘๖	๗๒	๒.๑๗	๑.๘๘	๘.๐๘	๓.๐๙	๒,๑๘๒
๑๒.บางบาล	๑,๑๗๐	๘๐	๘๙๓	๗๖	๗.๑๓	๗.๒๐	๗.๐๓	๗.๐๙	๕๐๔

๕. สถานการณ์น้ำในประเทศ ณ วันที่ ๒๔ - ๒๗ ธันวาคม ๒๕๖๐ (ที่มา: กรมชลประทาน)

สถานี	แม่น้ำ	อำเภอ	จังหวัด	ระดับตลิ่ง (ม.รทก.)	ระดับน้ำ (ม.รทก.)				แนวโน้ม	เปรียบเทียบระดับตลิ่ง
					อาทิตย์	จันทร์	อังคาร	พุธ		
					๒๔ จ.ค.	๒๕ จ.ค.	๒๖ จ.ค.	๒๗ จ.ค.		
P.๑	ปัง	เมือง	เชียงใหม่	๓.๗๐	๑.๒๙	๑.๒๒	๑.๒๖	๑.๒๖	ทรงตัว	-๒.๔๔
W.๑C	วัง	เมือง	ลำปาง	๕.๒๐	-๐.๓๕	-๐.๓๒	-๐.๔๐	-๐.๔๘	ลดลง	-๕.๖๘
Y.๑๖	ยม	บางระกำ	พิษณุโลก	๗.๒๘	๒.๘๒	๒.๘๐	๒.๗๘	***	***	***
N.๗A	น่าน	เมือง	พิจิตร	๑๑.๑๘	๔.๐๓	๓.๙๗	๓.๘๕	๓.๙๕	เพิ่มขึ้น	-๗.๒๓
C.๑๓	เจ้าพระยา	สรรพยา	ชัยนาท	๑๖.๓๔	๖.๕๐	๖.๕๐	๖.๕๐	๖.๕๐	ทรงตัว	-๙.๘๔
M.๖A	มูล	สตึก	บุรีรัมย์	๖.๐๐	๐.๖๖	๐.๖๔	๐.๖๓	๐.๖๒	ลดลง	-๕.๓๘
M.๗	มูล	เมือง	อุบลราชธานี	๗.๐๐	๑.๙๗	๑.๙๗	๑.๙๗	๑.๙๖	ลดลง	-๕.๐๔
M.๑๙๑	ลำตะคอง	เมือง	นครราชสีมา	๓.๐๐	๐.๔๐	๐.๕๓	๐.๕๓	***	***	***
M.๑๕๙	ลำชี	จอมพระ	สุรินทร์	๘.๒๐	๑.๖๘	๑.๘๒	๑.๘๒	๑.๘๖	เพิ่มขึ้น	-๖.๓๔
M.๙๕	ลำเสียวใหญ่	สุวรรณภูมิ	ร้อยเอ็ด	๓.๒๐	๒.๓๘	๒.๓๗	๒.๓๗	๒.๓๕	ลดลง	-๐.๘๕
X.๖๔	คลองท่าชะ	ท่าชะ	ชุมพร	๑๗.๑๓	๗.๗๕	๘.๑๖	๘.๑๕	๘.๓๑	ลดลง	-๘.๘๒
X.๑๔๙	คลองกลาย	นบพิตำ	นครศรีธรรมราช	๓๓.๙๖	๒๙.๓๓	๒๙.๓๒	๒๙.๓๐	๒๙.๓๐	ทรงตัว	-๔.๖๖
X.๒๗๔	แม่น้ำโก-ลก	แว้ง	นราธิวาส	๒๔.๑๘	๑๙.๔๑	๑๙.๑๓	๑๘.๙๙	๑๘.๙๒	ลดลง	-๕.๒๖
X.๓๗A	แม่น้ำตาปี	พระแสง	สุราษฎร์ธานี	๑๐.๗๖	๗.๓๖	๗.๒๒	๗.๑๒	๗.๐๐	ลดลง	-๓.๗๖

*** ยังไม่ได้รับรายงาน

สถานการณ์น้ำในพื้นที่ลุ่มน้ำโขง ณ วันที่ ๑๘ ธันวาคม ๒๕๖๐ (ที่มา : Mekong River Commission (MRC))

สถานี	ปริมาณฝน ๒๔ ชม. (มม)	ระดับอ้างอิง (ม.รทก.)	ระดับตลิ่ง (ม.)	ระดับน้ำ (ม.) ๑๘ จ.ค.	เปรียบเทียบระดับตลิ่ง	ระดับน้ำคาดการณ์ (ม.)			แนวโน้ม
						๑๙ จ.ค.	๒๐ จ.ค.	๒๑ จ.ค.	
อ.เชียงแสน จ.เชียงราย	๐.๐	๓๕๗.๑๑๐	๑๒.๘๐	๓.๓๓	-๙.๔๗	๓.๓๓	๓.๓๐	๓.๒๕	ทรงตัว
อ.เชียงคาน จ.เลย	๐.๐	๑๙๔.๑๑๘	๑๖.๐๐	๖.๖๔	-๙.๓๖	๖.๖๑	๖.๕๒	๖.๔๓	ลดลง
อ.เมือง จ.หนองคาย	๐.๐	๑๕๓.๖๔๘	๑๒.๒๐	๓.๗๘	-๘.๔๒	๓.๖๙	๓.๖๕	๓.๖๐	ลดลง
อ.เมือง จ.นครพนม	๐.๐	๑๓๐.๙๖๑	๑๒.๐๐	๓.๓๓	-๘.๖๗	๓.๒๘	๓.๑๒	๓.๑๐	ลดลง
อ.เมือง จ.มุกดาหาร	๐.๐	๑๒๔.๒๑๙	๑๒.๕๐	๓.๓๕	-๙.๑๕	๓.๒๓	๓.๐๗	๒.๙๙	ลดลง
อ.โขงเจียม จ.อุบลราชธานี	๐.๐	๘๙.๐๓๐	๑๔.๕๐	๓.๖๔	-๑๐.๘๖	๓.๖๐	๓.๕๕	๓.๔๗	ลดลง

๖.สถานการณ์เตือนภัย Early Warning ณ วันที่ ๒๗ ธันวาคม ๒๕๖๐ (ที่มา: สำนักวิจัย พัฒนาและอุทกวิทยา กรมทรัพยากรน้ำ)

[เวลา ๐๘.๐๐ น. - ๑๕.๐๐ น. (วันนี้)]

การแจ้งเตือน	สถานี	การแจ้งเตือน
เตือนสีแดง (อพยพ)	-	-
เตือนสีเหลือง (เตือนภัย)	-	-
เตือนสีเขียว (เฝ้าระวัง)	-	-

๗.สถานการณ์ธรณีพิบัติภัย ณ วันที่ ๒๖ ธันวาคม ๒๕๖๐ (ที่มา : กรมทรัพยากรธรณี)

ไม่มีสถานการณ์ธรณีพิบัติภัย

๘.เหตุการณ์วิกฤตน้ำปัจจุบัน ณ วันที่ ๒๗ ธันวาคม ๒๕๖๐ [เวลา ๐๘.๐๐ น. - ๑๕.๐๐ น. (วันนี้)]

ไม่มีสถานการณ์

๙.สถานการณ์อุทกภัย ณ วันที่ ๒๗ ธันวาคม ๒๕๖๐ (ที่มา :กรมป้องกันและบรรเทาสาธารณภัย)

สถานการณ์อุทกภัยภาคใต้ จากอิทธิพลมรสุมตะวันออกเฉียงเหนือ ตั้งแต่วันที่ ๒๕ พ.ย. - ๒๗ ธ.ค. ๖๐ ในพื้นที่ ๑๑ จังหวัด (ปัตตานี ยะลา สงขลา พัทลุง ตรัง สตูล ชุมพร นราธิวาส นครศรีธรรมราช สุราษฎร์ธานี และกระบี่) ๑๒๓ อำเภอ ๘๓๕ ตำบล ๖,๑๘๗ หมู่บ้าน ประชาชนได้รับผลกระทบ ๕๙๘,๕๖๘ครัวเรือน ๑,๙๐๖,๗๘๖ คน เสียชีวิต ๓๙ ราย (จ.สงขลา ๑๑ ราย จ.นครศรีธรรมราช ๘ ราย จ.ปัตตานี ๕ ราย จ.ตรัง ๔ ราย สุราษฎร์ธานี ๔ ราย จ.พัทลุง ๓ ราย จ.ยะลา ๔ ราย) ช่วยเหลือแล้ว ๓๘ ราย ปัจจุบันคลี่คลายแล้ว ๑๐ จังหวัด (กระบี่ สตูล ยะลา นราธิวาส ชุมพร ปัตตานี ตรัง สงขลา พัทลุง และนครศรีธรรมราช) ยังคงมีสถานการณ์ ๑ จังหวัด (สุราษฎร์ธานี) ๑ อำเภอ ๗ ตำบล ๒๗ หมู่บ้าน ประชาชนได้รับผลกระทบ ๑,๒๐๐ ครัวเรือน ๕,๒๐๐ คน ทั้งนี้ได้ประกาศเขตพื้นที่ประสบสาธารณภัยตามแผนการป้องกันและบรรเทาสาธารณภัยแห่งชาติ พ.ศ. ๒๕๕๘ แล้ว ๑๑ จังหวัด (ปัตตานี ยะลา สงขลา พัทลุง ตรัง สตูล นราธิวาส นครศรีธรรมราช สุราษฎร์ธานี ชุมพร กระบี่)

๑๐. การคาดหมายลักษณะอากาศ ๗ วันข้างหน้า (ระหว่างวันที่ ๒๗ ธันวาคม ๒๕๖๐ - ๒ มกราคม ๒๕๖๑)

ในช่วงวันที่ ๒๗-๓๐ ธ.ค. ประเทศไทยตอนบนรวมทั้งกรุงเทพมหานครและปริมณฑลมีอากาศเย็นถึงหนาว กับมีฝนตกเกิดขึ้นได้ ส่วนในช่วงวันที่ ๓๑ ธ.ค. ๖๐ - ๒ ม.ค. ๖๑ ประเทศไทยตอนบนรวมทั้งกรุงเทพมหานครและปริมณฑลจะมีอากาศหนาวเย็นต่อเนื่อง อุณหภูมิจะลดลง ๒-๔ องศาเซลเซียส

สำหรับภาคใต้มีฝนเพิ่มขึ้นและมีฝนตกหนักบางพื้นที่ตลอดช่วง โดยในช่วงวันที่ ๓๑ ธ.ค. ๖๐ - ๒ ม.ค. ๖๑ คลื่นลมบริเวณอ่าวไทยมีกำลังแรง โดยมีคลื่นสูง ๒ - ๔ เมตร

ลักษณะสำคัญทางอุตุนิยมวิทยา ในช่วงวันที่ ๒๗-๓๐ ธ.ค.บริเวณความกดอากาศสูงกำลังปานกลางจากประเทศจีนปกคลุมประเทศไทยตอนบน ประกอบกับในช่วงวันที่ ๒๗ - ๒๘ ธ.ค. จะมีคลื่นกระแสลมตะวันตกจากประเทศเมียนมาเคลื่อนผ่านภาคเหนือตอนบน ทำให้บริเวณดังกล่าวมีอากาศเย็นถึงหนาวและมีฝนเกิดขึ้นได้ สำหรับมรสุมตะวันออกเฉียงเหนือที่พัดปกคลุมประเทศไทยและภาคใต้มีกำลังอ่อนลง ทำให้คลื่นลมบริเวณอ่าวไทยมีกำลังอ่อนลง ส่วนในช่วงวันที่ ๓๑ ธ.ค. ๖๐ - ๒ ม.ค. ๖๑ บริเวณความกดอากาศสูงกำลังค่อนข้างแรงจากประเทศจีนอีกระลอกจะแผ่เสริมลงมาปกคลุมประเทศไทย ทำให้บริเวณดังกล่าวมีอากาศหนาวเย็นต่อเนื่อง อุณหภูมิจะลดลงอีก โดยจะเริ่มในภาคตะวันออกเฉียงเหนือก่อน สำหรับมรสุมตะวันออกเฉียงเหนือที่พัดปกคลุมอ่าวไทยและภาคใต้มีกำลังแรงขึ้น ทำให้ภาคใต้มีฝนเพิ่มขึ้นกับมีฝนตกหนักบางพื้นที่ และคลื่นลมบริเวณอ่าวไทยมีกำลังแรง

ข้อควรระวัง ขอให้ประชาชนบริเวณประเทศไทยตอนบนดูแลสุขภาพเนื่องจากสภาพอากาศที่หนาวเย็นไว้ด้วย สำหรับประชาชนบริเวณภาคใต้ตอนล่างควรระวังอันตรายจากฝนตกหนัก และระวังคลื่นลมแรงที่ซัดเข้าฝั่ง สำหรับในช่วงวันที่ ๓๑ ธ.ค. ๖๐ -๒ ม.ค. ๖๑ ชาวเรือควรเดินเรือด้วยความระมัดระวัง เรือเล็กบริเวณอ่าวไทยควรงดออกจากฝั่ง

๑๑.การช่วยเหลือเพื่อบรรเทาสถานการณ์อุทกภัย (กรมทรัพยากรน้ำ)

สรุปการสูบน้ำ และบริการน้ำดื่ม เพื่อช่วยเหลือสถานการณ์อุทกภัยตั้งแต่ ๑ พฤษภาคม - ๒๗ ธันวาคม พ.ศ. ๒๕๖๐

หน่วย งาน	จังหวัด	ปริมาณสูบน้ำ (ลบ.ม.)	ปริมาณแจกจ่าย น้ำ (ลิตร)	ประโยชน์ที่ได้รับ		
				อุปโภค-บริโภค		
				ครัวเรือน	ประชากร	พื้นที่
ภาค ๑	ลำปาง	-	๕๖,๖๙๕	-	-	-
	กำแพงเพชร	๑๗๐,๔๐๐	๓๙,๗๘๘	๗,๑๓๗	๑๗,๙๑๐	-
	เขียงราย	-	๔๗,๙๔๖	-	-	-
	แม่ฮ่องสอน	-	๓๗,๐๑๗	-	-	-
	เชียงใหม่	-	๓๐,๑๙๙	-	-	-
ภาค ๒	นครสวรรค์	๗,๒๐๘,๖๔๐	-	๕,๕๐๖	๑๙,๕๕๒	๒๒,๔๒๐
	อุทัยธานี	๑,๑๗๙,๓๖๐	-	๓๕๐	๑,๔๐๐	๓,๒๐๐
	สมุทรปราการ	๔,๔๔๒,๐๔๐	-	-	๒๓,๙๙๐	-
	สระบุรี	๒,๗๓๒,๔๐๐	-	๓,๕๕๙	๑๓,๘๙๐	๓,๐๐๐
	พระนครศรีอยุธยา	๖๑๒,๓๖๐	-	-	๑๐,๙๙๐	๒๕
	สิงห์บุรี	๒,๓๒๖,๓๒๐	-	๑,๐๐๐	๔,๓๒๐	๑๓๐
ภาค ๓	อุดรธานี	๑,๒๑๑,๓๗๒	-	๓,๘๘๓	๑๒,๑๒๖	-
ภาค ๔	กาฬสินธุ์	๑๓๒,๐๐๐	-	๑,๒๐๔	๖,๐๒๐	-
	ขอนแก่น	๑๐,๔๘๓,๐๔๐	-	๓,๑๒๕	๑๒,๙๔๒	-
	มหาสารคาม	๑,๙๕๑,๒๐๐	-	๑,๑๒๓	๔,๕๒๒	๗๐๗
ภาค ๕	นครราชสีมา	๖๙๔,๐๐๐	-	๒,๓๕๖	๙,๒๒๔	-
ภาค ๖	สระแก้ว	๑,๒๘๔,๘๐๐	-	๑๒,๐๐๐	๔๘,๐๐๐	-
	ปราจีนบุรี	๑,๓๒๔,๖๐๐	-	๑,๐๐๙	๓,๑๓๙	๑๐,๗๘๗
ภาค ๗	สุพรรณบุรี	๓,๗๗๖,๒๒๐	-	๒,๑๘๐	๗,๑๗๐	๒๐,๗๐๐
	ราชบุรี	๒,๕๕๑,๕๐๐	-	๒,๖๕๘	๙,๐๐๕	๔,๖๑๕
	เพชรบุรี	๘๐๒,๘๐๐	-	๕,๘๔๐	๒๔,๗๐๐	๒,๑๐๐
ภาค ๘	สงขลา	๑๘๗,๙๒๐	-	๒,๙๘๐	๘,๙๔๐	-
	พัทลุง	๔๘,๖๐๐	-	๑,๒๐๗	๓,๖๒๑	-
	นครศรีธรรมราช	๘๔,๒๔๐	-	๙๗๐	๒,๙๑๐	-
ภาค ๙	สุโขทัย	๑๕๓,๐๐๐	-	-	๓,๐๙๐	๑,๒๐๐
	อุตรดิตถ์	-	๖๗๑,๕๘๕	๓,๗๔๗	๑๔,๘๘๐	-
	พิษณุโลก	๗๖,๕๐๐	๔๘๐,๐๐๐	-	๙๙๐	๑,๘๐๐
		๔๓,๔๓๓,๓๑๒	๑,๓๖๓,๒๓๐	๖๑,๘๓๔	๒๖๓,๓๗๑	๗๐,๖๘๔

จึงเรียนมาเพื่อโปรดทราบ

นายวรศาสน์ อภัยพงษ์
อธิบดีกรมทรัพยากรน้ำ