

สรุปสถานการณ์น้ำของประเทศ วันที่ ๑๒ พฤษภาคม ๒๕๕๙

๑. ฝน การคาดหมายปริมาณฝน (มิลลิเมตร) เดือน พฤษภาคม มิถุนายน และกรกฎาคม ๒๕๕๙ เปรียบเทียบกับค่าปกติ [ค่าปกติ = ค่าเฉลี่ยฝนในคาบ ๓๐ ปี (๒๕๒๔ - ๒๕๕๓)] มีรายละเอียดตามตาราง

ภาค/เดือน (ปริมาณฝนคาดการณ์)	พฤษภาคม ๒๕๕๙		มิถุนายน ๒๕๕๙		กรกฎาคม ๒๕๕๙	
	ค่าประมาณ (มม.)	ความหมาย	ค่าประมาณ (มม.)	ความหมาย	ค่าประมาณ (มม.)	ความหมาย
เหนือ	๑๔๐ - ๑๘๐ มม.	ต่ำกว่าค่าปกติเล็กน้อย	๑๓๐ - ๑๗๐ มม.	ใกล้เคียงค่าปกติ	๑๖๐ - ๒๐๐ มม.	ใกล้เคียงค่าปกติ
ตะวันออกเฉียงเหนือ	๑๕๐ - ๑๙๐ มม.	ต่ำกว่าค่าปกติเล็กน้อย	๑๘๐ - ๒๒๐ มม.	ใกล้เคียงค่าปกติ	๑๙๐ - ๒๓๐ มม.	ใกล้เคียงค่าปกติ
กลาง	๑๔๐ - ๑๘๐ มม.	ต่ำกว่าค่าปกติเล็กน้อย	๑๓๐ - ๑๗๐ มม.	ใกล้เคียงค่าปกติ	๑๔๐ - ๑๘๐ มม.	ใกล้เคียงค่าปกติ
ตะวันออกเฉียงเหนือ	๑๙๐ - ๒๓๐ มม.	ต่ำกว่าค่าปกติเล็กน้อย	๒๔๐ - ๒๘๐ มม.	ใกล้เคียงค่าปกติ	๒๕๐ - ๓๐๐ มม.	ใกล้เคียงค่าปกติ
ภาคใต้ฝั่งตะวันออก	๑๑๐ - ๑๕๐ มม.	ต่ำกว่าค่าปกติเล็กน้อย	๙๐ - ๑๓๐ มม.	ใกล้เคียงค่าปกติ	๑๐๐ - ๑๔๐ มม.	ใกล้เคียงค่าปกติ
ภาคใต้ฝั่งตะวันตก	๒๕๐ - ๓๐๐ มม.	ต่ำกว่าค่าปกติเล็กน้อย	๒๗๐ - ๓๑๒ มม.	ใกล้เคียงค่าปกติ	๓๐๐ - ๔๐๐ มม.	ใกล้เคียงค่าปกติ
กรุงเทพฯ และปริมณฑล	๒๐๐ - ๒๕๐ มม.	ต่ำกว่าค่าปกติเล็กน้อย	๑๓๐ - ๑๗๐ มม.	ใกล้เคียงค่าปกติ	๑๖๐ - ๒๐๐ มม.	ใกล้เคียงค่าปกติ

ที่มาข้อมูล : กรมอุตุนิยมวิทยา พยากรณ์อากาศ ๓ เดือน (http://www.tmd.go.th/month_forecast.php)

ปริมาณฝน วันที่ ๑๐ พฤษภาคม ๒๕๕๙	หน่วย	เหนือ	กลาง	ตะวันออกเฉียงเหนือ	ตะวันออก	ใต้	ทั้งประเทศ
ฝนสูงสุด ๒๔ ชม. สถานีอุตุนิยมวิทยา	มม.	ไม่มีฝน	ไม่มีฝน	๐.๒ ท่าพระ สกษ. ขอนแก่น	- เกาะสีชัง ชลบุรี	๒๓.๕ กระบี่	๒๓.๕ กระบี่
ฝนสะสมปี ๕๘	มม.	๑๙๓.๕	๒๑๔.๙	๑๖๓.๔	๒๐๔.๒	๒๐๔.๙	๑๙๐.๙
		-๑๓.๒	-๑๔.๒	-๕๕.๕	-๗๙.๙	-๒๙.๗	-๗๗.๓
ฝนสะสมปี ๕๙	มม.	๘๐.๓	๖๕.๗	๑๐๗.๙	๑๒๔.๓	๑๗๕.๒	๑๑๓.๖
		-๑๔.๑%	-๒๒.๗%	-๕.๕%	-๖.๔%	-๑๗.๖%	-๖.๘%
ฝนสะสม ๓๐ ปี	มม.	๑๗๑.๘	๑๙๐.๑	๒๑๔.๗	๒๗๙.๑	๓๘๓.๑	๒๓๗.๙

ที่มาข้อมูล : กรมอุตุนิยมวิทยา สรุปลักษณะอากาศรายวัน (<http://www.tmd.go.th/climate/climate.php>)

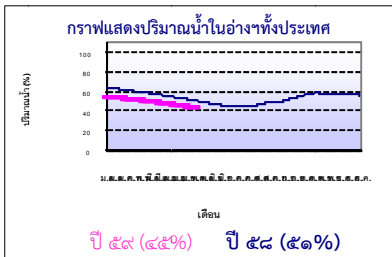
ปริมาณฝนสูงสุด ๒๔ ชม.เพิ่มเติม กรมอุตุนิยมวิทยาได้รายงานเพิ่มเติมโดยการบันทึกของเจ้าหน้าที่เป็นรายวัน ณ เวลา ๐๗.๐๐ น.ของวันนี้ ปริมาณฝนสูงสุดวันนี้เท่ากับ ๕๓.๐ มม. อ.โพธาราม จ.นครพนม

๒. น้ำในอ่างเก็บน้ำขนาดใหญ่



ปริมาณน้ำในอ่าง	หน่วย	เหนือ	กลาง	ต.เฉียงเหนือ	ตะวันออก	ตะวันตก	ใต้	ทั้งประเทศ
น้ำในอ่างปี ๕๘	ล้าน(ลบ.ม) %	๑๐,๐๐๙ ๔๐%	๓๔๑ ๒๕%	๒,๙๕๖ ๓๖%	๔๐๙ ๓๕%	๑๖,๒๘๗ ๖๑%	๕,๖๗๙ ๖๙%	๓๕,๗๒๓ ๕๑%
น้ำในอ่างปี ๕๙	ล้าน(ลบ.ม) %	๘,๑๔๙ ๓๓%	๓๓๘ ๒๕%	๒,๒๘๓ ๒๗%	๓๘๙ ๓๓%	๑๕,๖๒๓ ๕๕%	๕,๐๑๖ ๖๑%	๓๓,๘๘๘ ๔๕%
		-๑๗%	+๐%	-๑๙%	-๒%	-๒%	-๘%	-๖%
น้ำในอ่างปี ๕๘	ล้าน(ลบ.ม) %	๑๑,๑๖๐ ๔๗%	๒๖๑ ๒๒%	๒,๗๕๕ ๓๖%	๑๒๑ ๕๕%	๑๔,๐๗๐ ๕๓%	๔,๕๓๒ ๕๕%	๓๒,๘๙๙ ๔๘%
		-๑๔%	+๓%	-๑๙%	+๑๘%	+๖%	+๖%	-๓%

ที่มาข้อมูล : กรมชลประทาน ตารางสรุปข้อมูลอ่างขนาดใหญ่ทั่วประเทศ (http://water.rid.go.th/flood/flood/res_table.htm)



หมายเหตุ ๑. อ่างที่มีปริมาณน้ำต่ำกว่า ๕๐% ของความจุมี ๒๙ อ่าง คือ ๑.แม่กวาง (๙%) ๒.กิวคองหมา (๙%) ๓.แม่จืด (๑๐%) ๔.ห้วยหลวง (๑๑%) ๕.ปรามบุรี (๑๕%) ๖.ลำปาว (๑๖%) ๗.คลองสิียด (๑๘%) ๘.กสิกรรม (๑๘%) ๙.บางพระ (๑๙%) ๑๐.ลำแชะ (๑๙%) ๑๑.อุบลรัตน์ (๒๒%) ๑๒.กระเสียว (๒๓%) ๑๓.มูลสบัน (๒๔%) ๑๔.ลำตะคอง (๒๔%) ๑๕.น้ำพุง (๒๕%) ๑๖.ป่าสัก (๒๕%) ๑๗.แควน้อย (๒๗%) ๑๘.ทับเสลา (๒๗%) ๑๙.น้ำอูน (๒๘%) ๒๐.ขุนด่าน (๒๘%) ๒๑.ลำพระเพลิง (๒๙%) ๒๒.แก่งกระจาน (๓๐%) ๒๓.ภูมิพล (๓๑%) ๒๔.จุฬารัตน์ (๓๔%) ๒๕.สิริกิติ์ (๓๙%) ๒๖.วชิราลงกรณ์ (๔๓%) ๒๗.สิรินธร (๔๗%) ๒๘.ลำน้ำรอง (๔๘%) และ ๒๙.บางบาล (๔๙%)

๒. อ่างที่มีปริมาณน้ำเก็บกักตั้งแต่ ๘๐% ของความจุ - ไม่มี -

๓. สรุปสถานการณ์น้ำในแม่น้ำและลุ่มน้ำสำคัญ

๓.๑ สรุปสถานการณ์น้ำท่าทั่วประเทศ (ศูนย์ประมวลวิเคราะห์สถานการณ์น้ำ กรมชลประทาน) (๑๑ พ.ค.) : สถานีน้ำท่าที่อยู่ในเกณฑ์น้ำน้อย ได้แก่ สถานี P.๑ จ.เชียงใหม่, สถานี P.๗A จ.กำแพงเพชร, สถานี P.๗ จ.นครสวรรค์, สถานี W.๔A จ.ตาก สถานี ๙.๑ C จ.แพร่, สถานี Y.๑๖ จ.พิษณุโลก, สถานี N.๑ จ.น่าน, สถานี N.๕A จ.พิษณุโลก, สถานี N.๖๗ จ.นครสวรรค์, สถานี M.๖A จ.บุรีรัมย์, สถานี M.๙ จ.ศรีสะเกษ, สถานี M.๗ จ.อุบลราชธานี, สถานี Kgt.๑๐ จ.สระแก้ว, สถานี Kgt.๓ จ.ปราจีนบุรี, สถานี X.๑๕๘ จ.ชุมพร, สถานี X.๓๗A จ.สุราษฎร์ธานี, สถานี X.๑๑๔A จ.นครราชสีมา และสถานี X.๗๓ จ.นครราชสีมา **แนวโน้มระดับน้ำ** แม่น้ำปิง แม่น้ำน่าน แม่น้ำพระสทิง แม่น้ำตาปี และค.ต้นหยงมัส มีแนวโน้มระดับน้ำลดลง แม่น้ำวัง แม่น้ำยม แม่น้ำมูล แม่น้ำบางปะกง แม่น้ำท่าตะเภา และแม่น้ำโก-ลก มีแนวโน้มระดับน้ำทรงตัว มีแนวโน้มระดับน้ำเพิ่มขึ้น

๓.๒ สรุปสถานการณ์น้ำ (กรมทรัพยากรน้ำ)

๓.๒.๑) สำนักวิจัย พัฒนา และอุทกวิทยา :

- สถานการณ์น้ำในแม่น้ำโขง (ที่มาข้อมูล : สรุปสถานการณ์น้ำประจำวัน : ศูนย์ประมวลวิเคราะห์สถานการณ์น้ำ กรมชลประทาน) ระดับน้ำแม่น้ำโขง ณ วันที่ ๑๒ พฤษภาคม ๒๕๕๙ ที่สถานีเชียงแสน เชียงคาน หองคาย นครพนม มุกดาหาร และโขงเจียม วัดได้ ๒.๔๘, ๔.๗๓, ๒.๑๖, ๑.๗๕, ๒.๐๕ และ ๒.๓๖ เมตร ตามลำดับ เปรียบเทียบกับตลิ่ง มีค่าเท่ากับ -๑๐.๓๒, -๑๑.๒๗, -๑๐.๐๔, -๑๐.๗๕, -๙.๙๕ และ -๑๒.๑๔ เมตร ตามลำดับ **แนวโน้มระดับน้ำท่า** สถานีเชียงแสน เชียงคาน หองคาย และมุกดาหารมีแนวโน้มระดับน้ำลดลง สถานี นครพนม และโขงเจียม มีแนวโน้มระดับน้ำเพิ่มขึ้น

- ระบบปฏิบัติการฝายระวัง และเตือนภัยล่วงหน้าหลาก - ดินถล่ม (Early Warning) (๑๑ พ.ค.) - ไม่มีการเตือนภัย -

๓.๒.๒) ศูนย์ป้องกันวิกฤติน้ำ : ระบบติดตามและเฝ้าระวังสถานการณ์น้ำ

- โครงการสำรวจติดตั้งระบบตรวจวัดสถานภาพน้ำทางไกลอัตโนมัติ (ในลุ่มน้ำ)

- รายงานสถานการณ์สถานีโทรมาตรลุ่มน้ำทะเลสาบสงขลา (ณ วันที่ ๑๐ พ.ค.๕๙) ลุ่มน้ำทะเลสาบสงขลา ปัจจุบันสถานการณ์น้ำในลำน้ำโดยทั่วไปยังคงอยู่ในภาวะ

ปกติ (ระดับน้ำต่ำกว่าระดับตลิ่งต่ำสุด) ระดับน้ำในลำน้ำส่วนใหญ่มีแนวโน้มเพิ่มขึ้น/ทรงตัว

- รายงานสถานการณ์สถานีโทรมาตรลุ่มน้ำยม่าน (ณ วันที่ ๔ เม.ย.๕๙) : ระดับน้ำในลุ่มน้ำยม มีปริมาณน้ำอยู่ในเกณฑ์น้ำแล้ง ส่วนระดับน้ำในลุ่มน้ำยม มีปริมาณน้ำอยู่ในเกณฑ์ปกติ แนวโน้มระดับน้ำ : ลุ่มน้ำยม มีแนวโน้มระดับน้ำเพิ่มขึ้น และลุ่มน้ำยม มีแนวโน้มระดับน้ำลดลง โดยมี สถานการณ์วิกฤติ (น้ำแล้ง) ได้แก่ สถานีสะพานบ้านแม่บัว (อ.บ้านด่านลานหอย จ.สุโขทัย) (TY๐๕) สถานีสะพานบ้านโพทะเล (TY๐๘) (อ.โพทะเล จ.พิจิตร)และ สถานการณ์เฝ้าระวัง (น้ำแล้ง) ได้แก่ สถานีสะพานศรีสังขาลัย (TY๐๔) (อ.ศรีสังขาลัย จ.สุโขทัย) สถานีสะพานวังประดู่ (TN๐๗)(อ.วังทอง จ.พิษณุโลก) และสถานีสะพานเฉลิมพระเกียรติ ๔๘ พรรษา (TN๐๘) (อ.เมือง จ.พิจิตร)

- รายงานสถานการณ์สถานีโทรมาตรลุ่มน้ำท่าจีน (ณ วันที่ ๗ เม.ย.๕๙) : ลุ่มน้ำสะแกกรัง มีปริมาณน้ำอยู่ในเกณฑ์น้ำแล้ง ส่วนลุ่มน้ำท่าจีน มีปริมาณน้ำอยู่ในเกณฑ์ปกติ ระดับน้ำลุ่มน้ำสะแกกรัง มีแนวโน้มระดับน้ำทรงตัว ส่วนลุ่มน้ำท่าจีน มีแนวโน้มระดับน้ำเพิ่มขึ้น โดยมีสถานการณ์เฝ้าระวัง(น้ำแล้ง) ได้แก่ สถานีแม่บัวท่าจีนที่สะพานข้ามแม่น้ำท่าจีน (ทางหลวง ๓๓๖๕)(อ.สามชุก จ.สุพรรณบุรี) สถานการณ์วิกฤติ(น้ำแล้ง) ได้แก่ สถานีแม่บัวตากแดดที่สะพานข้ามแควตากแดด (อ.โกรกพระ จ.นครสวรรค์)

- โครงการตั้งศูนย์ปฏิบัติการและข้อมูลเพื่อการบริหารจัดการทรัพยากรน้ำ (ระบบเชื่อมโยงสัญญาณภาพจากกล้อง CCTV ณ วันที่ ๑๑ พ.ค.๕๙) : สถานการณ์น้ำทั่วไปอยู่ในเกณฑ์ปกติ ยกเว้นมีสถานีที่อยู่ในสถานการณ์เฝ้าระวังน้ำแล้ง ได้แก่ สถานีสะพานมหาโพธิ์ อ.เมือง จ.แพร่ (ลุ่มน้ำยม) และสถานีสะพานนครนันทพัฒนา อ.เมือง จ.น่าน (ลุ่มน้ำน่าน)

๔. พายุหมุน - ไม่มี -

๕. สถานการณ์น้ำ กรมป้องกันและบรรเทาสาธารณภัย: จังหวัดที่ประกาศเขตให้ความช่วยเหลือผู้ประสบภัยพิบัติกรณีอุทกภัย (ภัยแล้ง)ปัจจุบัน (๑๑ พ.ค.) จำนวน ๓๑ จังหวัด

๑๘๖ อำเภอ ๘๙๙ ตำบล ๗,๑๖๓ หมู่บ้าน ได้แก่ จ.เชียงใหม่ (อ.ดอยเต่า สันกำแพง แม่ริม แม่แตง จอมทอง ฮอด พร้าว ดอยหล่อ ดอยสะเก็ด กัลยาณิวัฒนา เชียงดาว ไชยปราการ ฝาง อดก้อย สะเมิง แม่แจ่ม สันทราย แม่อย่ง) จ.อุตรดิตถ์ (อ.เมืองอุตรดิตถ์ ท่าปลา ทองแสนซัน ตอรัน พิชัย น้ำป่า ลับแล บ้านโคก)) จ.พะเยา (อ.เมืองพะเยา ดอกคำใต้ แม่ใจ จุน ภูพานยาว เชียงคำ ปง) จ.ลำพูน (อ.ลี้) จ.สุโขทัย (อ.สวรรคโลก ศรีนคร ศรีสำโรง ศรีสังขาลัย เมือง ศิริมาศทุ่งเสลี่ยม บ้านด่านลานหอย) จ.นครสวรรค์ (อ.เมือง ชุมแสง ตาคีล พุทธคีรีหนองบัว) จ.น่าน (อ.สองแคว เมืองน่าน) จ.พิจิตร (อ.บางมูลนาก วังทรายพูน) จ.ตาก (อ.แม่ระมาด บ้านตาก สามเงา วังเจ้า เมือง อุ้มผาง) จ.นครราชสีมา (อ.ขามสะแกแสง คง บัวลาย แก้งสนามนาง โนนไทย ด่านขุนทด โนนสูง เทพารักษ์ พระทองคำ บัวใหญ่ สูงเนิน) จ.นครพนม (อ.นาหว้า โพนสวรรค์) จ.มหาสารคาม (อ.กันทรวิชัย โกสุมพิสัย ชื่นชม เขียงยืน เมืองมหาสารคาม ยางสีสุราช) จ.บุรีรัมย์ (อ.เมือง พลับพลาชัย ห้วยราช กระสัง คูเมือง นางรอง) จ.สุรินทร์ (อ.จอมพระ เขวาสินรินทร์ รันตบุรี ลำโรงทับ ท่าตูม) จ.ขอนแก่น (อ.ซำสูง เมือง แวงน้อย ภูผาม่าน บ้านฝาง เปือยน้อย โนนศิลาหนองเรือ พล แวงใหญ่ ภูเวียง บ้านแฮด น้ำพอง เวียงเก่า พระยืนหนองสองห้อง) จ.หนองบัวลำภู (นากลาง เมืองงา นาวัง โนนสัง) จ.สุพรรณบุรี (หนองหญ้าไซ สองพี่น้อง เมืองสุพรรณบุรี ด่านช้าง ดอนเจดีย์) จ.กาญจนบุรี (อ.ห้วยกระเจา ท่าม่วง ศรีสวัสดิ์ เมือง ด่านมะขามเตี้ย สังขละบุรี ทองผาภูมิ ไทรโยค ท่าม่วง หนองปรือ) จ.เพชรบุรี (อ.ชะอำ แก่งกระจาน บ้านลาด เขาย้อย ท่ายาง) จ.ชัยนาท (อ.มโนรมย์หนองมะโมง วัดสิงห์เนินขาม) จ.สระบุรี (มวกเหล็ก วังม่วง เฉลิมพระเกียรติ หนองแซง บ้านหมอ เมืองฯ เสาไห้ ดอนพุด แก่งคอย พุทธบาท หนองแค) จ.สระแก้ว (อ.โคกสูง วัฒนานคร ตาพระยา อรัญประเทศ วังน้ำเย็น เขาฉกรรจ์) จ.จันทบุรี (อ.มะขาม โป่งน้ำร้อน สอยดาว แก่งหางแมว ขลุง นายายอาม เมือง เขาคิชฌกูฏ ท่าใหม่ แหลมสิงห์) จ.ชลบุรี (อ.เกาะสีชัง) จ.ตราด (อ.เมืองตราด เขาสมิง แหลมฉบัง คลองใหญ่ ปอไร่ เกาะกูด เกาะช้าง) จ.ประจวบคีรีขันธ์ (เมืองฯ หัวหิน) จ.สตูล (อ.ละงูทุ่งหว้า มะนัง เมือง ควนโดน) จ.กระบี่ (อ.คลองท่อม เกาะลันตา ลำทับ เมืองกระบี่) จ.ตรัง (อ.วังวิเศษ เมืองตรัง ย่านตาขาว รัชกาลู สิเกา ห้วยยอด) จ.นครศรีธรรมราช (อ.เมือง) จ.พังงา (เกาะยาว คุระบุรี)

สถานการณ์วิกฤติน้ำ (ข่าว) จ.สุโขทัย ผู้บัญชาการกองกำลังรักษาความสงบเรียบร้อย กองบัญชาการช่วยรบที่ ๓(ผบ.กกล.รส.บขร.๓) ตรวจการเดินทางของน้ำจากอ่างเก็บน้ำแม่มอก ขณะนี้น้ำได้มาถึงบริเวณด้านหลังเทศบาลตำบลเมืองบางขลัง อ.สวรรคโลก แล้ว แต่ยังไม่มีภาพ สืบเนื่องจากสภาวะภัยแล้งปีนี้รุนแรง น้ำต้นทุนในอ่างเก็บน้ำแม่มอก มีปริมาณน้อย จึงทำให้พื้นที่ในลุ่มน้ำแม่มอก ตั้งแต่ อ.ทุ่งเสลี่ยม และ ต.เมืองบางขลัง ปริมาณน้ำที่มีอยู่ ลดลงอย่างรวดเร็ว จากสภาพอากาศที่แห้งแล้ง โดยเฉพาะบริเวณบ้านท่าพิเศษ บ้านกมลราชบุรี ต.บ้านใหม่ชัยมงคล อ.ทุ่งเสลี่ยม และ ต.เมืองบางขลัง อ.สวรรคโลก ประสบกับปัญหาน้ำไม่เพียงพอต่อการผลิตประปาให้ประชาชน ในพื้นที่อุปโภคบริโภค จนต้องนำรถบรรทุกน้ำของท้องถิ่น และส่วนราชการต่าง ๆ นำน้ำมาแจกจ่ายน้ำให้กับประชาชนในพื้นที่ แต่ก็ไม่เพียงพอต่อความต้องการ ทั้งนี้ ทางทหาร ร่วมกับประชาชน และชลประทาน จะเร่งติดตั้งเครื่องสูบน้ำ เพื่อสูบน้ำข้ามฝายกันน้ำตามจุดต่างๆ ส่งน้ำให้มาถึงบริเวณประตูระบายน้ำของสูง และจะใช้วิธีการลักน้ำยังจุดนี้เพื่อผันน้ำไปให้ประชาชน ใน ม.๑, ๒, ๓ ต.เมืองบางขลัง ได้ใช้ผลิตน้ำประปาต่อไป คาดว่าปริมาณน้ำที่ปล่อยมาในครั้งนี้จะสามารถใช้ผลิตน้ำประปาเพื่อการอุปโภคบริโภค ให้กับประชาชนในเขต อ.ทุ่งเสลี่ยม จำนวน ๕ ตำบล ๓๔ หมู่บ้าน ๑๕,๐๐๐ คน และประชาชนเขต ต.เมืองบางขลัง ๕ หมู่บ้าน ๑,๗๗๗ ครัวเรือน ๘,๘๕๙ คน จะมีน้ำประปาใช้เพื่อการอุปโภคบริโภค ได้อีก ๒ เดือน จ.ลำปาง ผู้ว่าฯ เปิดเผยว่า หลังจากจังหวัดประสบปัญหาภาวะฝนตกน้อย และเกิดภัยแล้งขึ้น โดยเฉพาะบ้านเรือนที่อยู่ห่างไกลจากเขตชลประทาน ทำให้ขาดแคลนน้ำใช้ในการอุปโภค และบริโภค ล่าสุด ทางคณะกรรมการพิจารณาช่วยเหลือผู้ประสบภัยทางธรรมชาติของจังหวัด ได้มีมติเห็นชอบประกาศให้พื้นที่ ๑๘ ตำบล ๑๐๙ หมู่บ้าน กระจายใน ๓ อำเภอ เป็นพื้นที่ประสบภัยพิบัติกรณีอุทกภัย เนื่องจากประสบภัยแล้ง ได้แก่ อ.วังเหนือ ๕ ตำบล อ.แจ้ห่ม ๕ ตำบล และ อ.เถิน ๘ ตำบล เบื้องต้น จากการติดตามสถานการณ์ พบว่ามีบ้านเรือนราษฎรได้รับผลกระทบขาดแคลนน้ำ จำนวน ๙,๓๒๗ หลังคาเรือน ราษฎรได้รับความเดือดร้อน ๓๘,๘๓๘ คน จ.ศรีสะเกษ ที่บ้านโนนสาย หมู่ ๗ และหมู่ ๑๒ ต.เขม อ.อุทุมพรพิสัย พบว่าสระน้ำขนาดใหญ่ที่ทางราชการขุดลอกเอาไว้สำหรับนำมาใช้ผลิตประปาได้แห้งขอดลงจนหมด ส่งผลให้ชาวบ้านได้รับความเดือดร้อนอย่างหนัก เพราะขาดแคลนน้ำในการอุปโภค - บริโภค เบื้องต้นผู้ว่าฯและนายอำเภออุทุมพรพิสัย ได้ร่วมกับ ทหารหน่วยพัฒนาการเคลื่อนที่ ๕๓ นำรถบรรทุกน้ำขนาด ๖,๐๐๐ ลิตร จำนวน ๒ คัน เข้ามาแจกจ่ายให้กับชาวบ้านจำนวน ๑๔๗ ครัวเรือน เพื่อช่วยบรรเทาความเดือดร้อน จ.อ่างทอง ภัยแล้งยังคงขยายวงกว้างอย่างต่อเนื่อง ส่งผลกระทบกับสวนมะม่วงที่ปัจจุบันขาดแคลนน้ำหล่อเลี้ยง ลำต้นจนแห้งเหี่ยวตายเป็นจำนวนมาก ผลผลิตที่ออกสู่ตลาดก็ลดจำนวนลง และมีลักษณะผลเล็กเล็ก บางส่วนชี้่นา หล่นตกลงพื้นดินเสียหาย

๖. คาดการณ์สภาพอากาศ ๗ วัน (กรมอุตุนิยมวิทยา) ในช่วงวันที่ ๑๑-๑๓ พ.ค. บริเวณประเทศไทยตอนบนจะมีอากาศร้อนโดยทั่วไปกับมีฟ้าหลัวในตอนกลางวัน และมีอากาศร้อนจัดบางพื้นที่ โดยมีพายุฝนฟ้าคะนอง กับมีลมกระโชกแรงและมีลูกเห็บตกบางแห่ง โดยเฉพาะบริเวณภาคเหนือ และภาคตะวันออกเฉียงเหนือ ในช่วงวันที่ ๑๔-๑๗ พ.ค. บริเวณประเทศไทยตอนบนจะมีฝนฟ้าคะนองเพิ่มมากขึ้น

๗. พื้นที่ที่ควรเฝ้าระวังเตือนภัยวิกฤติน้ำ(น้ำท่วม ภัยแล้ง) : NASA (๒๔ ชั่วโมง): รายงานพื้นที่ที่อาจเกิดน้ำท่วม (๑๑ พ.ค.) ได้แก่ ภาคใต้ คือ จ.สุราษฎร์ธานี พังงา และกระบี่ คณะกรรมการทรัพยากรน้ำแห่งชาติ (๑๑ พ.ค.) ได้รายงานพื้นที่ประสบภัยจากน้ำ (พื้นที่มีขาดแคลนน้ำ) ๔๔ จังหวัด ได้แก่ จ.เชียงใหม่ พะเยา พิจิตร พิษณุโลก แพร่ ลำปาง ลำพูน ตาก กำแพงเพชร นครสวรรค์ ชัยนาท อุทัยธานี ลพบุรี อ่างทอง พระนครศรีอยุธยา ปทุมธานี สุพรรณบุรี นครปฐม ราชบุรีกาญจนบุรี หนองคาย หนองบัวลำภู บุรีรัมย์ ยโสธร สกลนคร สุรินทร์ กาฬสินธุ์ ขอนแก่น ชัยภูมิ นครพนม มุกดาหาร นครราชสีมา ศรีสะเกษ อุรธานี มหาสารคาม อุบลราชธานี จันทบุรี ตราด ปราจีนบุรี สมุทรปราการ พังงา ประจวบคีรีขันธ์ สตูล และสงขลา

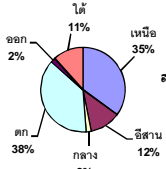
รายงานสรุปสภาพน้ำในอ่างเก็บน้ำขนาดใหญ่และขนาดกลาง

รายงานสถานการณ์ ณ. วันที่ 11 พฤษภาคม 2559

ปริมาณน้ำในอ่างที่ใช้การได้ในสัปดาห์นี้ + มากกว่า / - น้อยกว่า สัปดาห์ก่อน

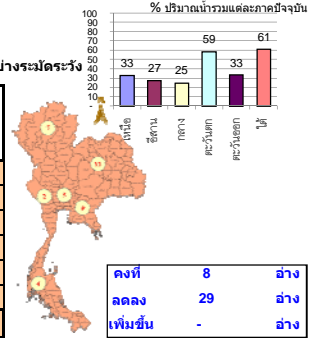
359.22 ล้าน ลบ.ม.

ปริมาณน้ำรวมทั่วประเทศ
70,520 ล้านลบ.ม. (100%)



ปริมาณน้ำรวมทั่วประเทศ
(เมื่อเทียบกับปริมาณน้ำรวม
ทั่วประเทศ) ณ.
วันที่ 11 พฤษภาคม 2559 เท่ากับ
31,848 ล้าน ลบ.ม. หรือ เท่ากับ
45%
วันที่ 11 พฤษภาคม 2558 เท่ากับ
35,723 ล้าน ลบ.ม. หรือ เท่ากับ
51%

ภาค	สถานการณ์ปริมาณน้ำในอ่าง				ปริมาณน้ำ เปลี่ยนแปลง (ล้าน ม.³)	สถานะ
	ลดลง (แห่ง)	คงที่ (แห่ง)	เพิ่มขึ้น (แห่ง)	รวม (แห่ง)		
ภาคเหนือ	5	2	-	7	-97.00	ปริมาณน้ำในอ่างเก็บน้ำลดลง
ภาคตะวันออกเฉียงเหนือ	7	5	-	12	-29.00	ปริมาณน้ำในอ่างเก็บน้ำลดลง
ภาคกลาง	2	1	-	3	-12.00	ปริมาณน้ำในอ่างเก็บน้ำลดลง
ภาคตะวันตก	2	-	-	2	-144.00	ปริมาณน้ำในอ่างเก็บน้ำลดลง
ภาคตะวันออก	9	-	-	9	-14.22	ปริมาณน้ำในอ่างเก็บน้ำลดลง
ภาคใต้	4	-	-	4	-63.00	ปริมาณน้ำในอ่างเก็บน้ำลดลง
รวมทั้งประเทศ	29	8	-	37	-359.22	ปริมาณน้ำในอ่างเก็บน้ำลดลง



ภาค อ่างเก็บน้ำ เชื้อ	ความจุ ที่ รณค. (ล้าน ม.³)	ปริมาณน้ำ ที่ใช้งาน ไม่ได้ (ล้าน ม.³)	ใช้การ ได้จริง (ล้าน ม.³)	ปริมาณน้ำรวม		ปัจจุบัน วันที่ 11 พฤษภาคม 2559				สัปดาห์ก่อน วันที่ 5 พฤษภาคม 2559				ปริมาณน้ำ + เพิ่มขึ้น - ลดลง (ล้าน ม.³)	สถานการณ์ ปริมาณน้ำ ในอ่าง	
				วันที่ 11 พฤษภาคม 2558 (ล้าน ม.³)	%	ปริมาณน้ำรวม		ปริมาณน้ำใช้การได้จริง		ปริมาณน้ำรวม		ปริมาณน้ำใช้การได้จริง				
						ปริมาณน้ำ (ล้าน ม.³)	%	ปริมาณน้ำ (ล้าน ม.³)	%	ปริมาณน้ำ (ล้าน ม.³)	%	ปริมาณน้ำ (ล้าน ม.³)	%			
ภาคเหนือ (7)																
1	ภูมิพล (2) ดาก	13,462	3,800	9,662	5,016	37%	4,139	31%	339	3%	4,180	31%	380	3%	-41.00	ลดลง
2	สิริกิติ์ (2) อุดรดิต	9,510	2,850	6,660	4,543	48%	3,675	39%	825	9%	3,721	39%	871	9%	-46.00	ลดลง
3	แม่งัด เชียงใหม่	265	22	243	93	35%	27	10%	5	2%	30	11%	8	3%	-3.00	ลดลง
4	แมกวาง เชียงใหม่	263	14	249	34	13%	24	9%	10	4%	24	9%	10	4%	-	คงที่
5	กัวลม ลำปาง	106	4	102	39	37%	19	18%	15	14%	20	19%	16	15%	-1.00	ลดลง
6	กักคองมา ลำปาง	170	6	164	52	31%	16	9%	10	6%	16	9%	10	6%	-	คงที่
7	แควน้อย พะเยา	939	43	896	232	25%	249	27%	206	22%	255	27%	212	23%	-8.00	ลดลง
รวมภาคเหนือ 35.05%		24,715	6,739	17,976	10,009	40%	8,149	33%	1,410	6%	8,246	33%	1,507	6%	-97.00	ลดลง
ภาคตะวันออกเฉียงเหนือ (12)																
8	ห้วยหลวง อุดรธานี	135	7	128	32	24%	15	11%	8	6%	15	11%	8	6%	-	คงที่
9	น้ำอูน สกลนคร	520	43	477	210	40%	143	28%	100	19%	144	28%	101	19%	-1.00	ลดลง
10	น้ำพอง (2) สกลนคร	166	10	156	44	27%	41	25%	31	19%	45	27%	35	21%	-4.00	ลดลง
11	จุฬารัตน์ (2) ชัยภูมิ	164	37	127	75	46%	55	34%	18	11%	55	34%	18	11%	-	คงที่
12	อุบลรัตน์ (2) ขอนแก่น	2,431	581	1,850	865	36%	533	22%	-	0%	541	22%	-	0%	-	คงที่
13	ลำปาว กาฬสินธุ์	1,980	100	1,880	474	24%	319	16%	219	11%	330	17%	230	12%	-11.00	ลดลง
14	ลำตะคอง นครราชสีมา	314	23	291	100	32%	76	24%	53	17%	78	25%	55	18%	-2.00	ลดลง
15	ลำพระเพลิง นครราชสีมา	110	1	109	28	25%	32	29%	31	28%	33	30%	32	29%	-1.00	ลดลง
16	มูลขม นครราชสีมา	141	7	134	59	42%	34	24%	27	19%	35	25%	28	20%	-1.00	ลดลง
17	ลำพระนคร นครราชสีมา	275	7	268	116	42%	52	19%	45	16%	52	19%	45	16%	-	คงที่
18	ลำน้ำมูล บุรีรัมย์	121	3	118	64	53%	58	48%	55	45%	58	48%	55	45%	-	คงที่
19	สิรินธร (2) อุบลราชธานี	1,966	831	1,135	889	45%	925	47%	94	5%	934	48%	103	5%	-9.00	ลดลง
รวมภาคตะวันออกเฉียงเหนือ 11.80%		8,324	1,650	6,674	2,956	36%	2,283	27%	681	8%	2,321	28%	710	9%	-29.00	ลดลง
ภาคกลาง (3)																
20	ป่าสักชลสิทธิ์ ลพบุรี	960	3	957	202	21%	241	25%	238	25%	252	26%	249	26%	-11.00	ลดลง
21	ห้วยเสลา อุทัยธานี	160	17	143	49	31%	43	27%	26	16%	43	27%	26	16%	-	คงที่
22	กระเสียว สุพรรณบุรี	240	40	200	90	38%	54	23%	14	6%	55	23%	15	6%	-1.00	ลดลง
รวมภาคกลาง 1.93%		1,360	60	1,300	341	25%	338	25%	278	20%	350	26%	290	21%	-12.00	ลดลง
ภาคตะวันตก (2)																
23	ศรีนครินทร์ (2) กาญจนบุรี	17,745	10,265	7,480	12,288	69%	11,813	67%	1,548	9%	11,885	67%	1,620	9%	-72.00	ลดลง
24	วชิราลงกรณ (2) กาญจนบุรี	8,860	3,012	5,848	3,999	45%	3,810	43%	798	9%	3,882	44%	870	10%	-72.00	ลดลง
รวมภาคตะวันตก 37.73%		26,605	13,277	13,328	16,287	61%	15,623	59%	2,346	9%	15,767	59%	2,490	9%	-144.00	ลดลง
ภาคตะวันออก (5+4)																
25	ขุนด่าน นครนายก	224	4.00	220	35	16%	63	28%	59	26%	64	29%	60	27%	-1.00	ลดลง
26	คลองสิมิลล ละโว้	420	30.00	390	79	19%	74	18%	44	10%	75	18%	45	11%	-1.00	ลดลง
27	บางพระ (3) ชลบุรี	117	12.00	105	39	33%	22	19%	10	9%	23	20%	11	9%	-1.00	ลดลง
28	หนองปลาไหล (3)ระยอง	164	13.75	150	88	54%	83	51%	69	42%	86	53%	72	44%	-3.00	ลดลง
29	ประแสร์ (3) ระยอง	248	20.00	228	168	68%	147	59%	127	51%	151	61%	131	53%	-4.00	ลดลง
30	มาบประชัน (3) ระยอง	17	0.72	16	5	29%	7	42%	6	37%	7	43%	6.49	39%	-0.26	ลดลง
31	หนองค้อ (3) ระยอง	21	1.00	20	5	26%	2	9%	1	4%	2	10%	1.12	5%	-0.16	ลดลง
32	ตลิ่งชัน (3) ระยอง	71	3.00	68	21	29%	18	26%	15	21%	20	28%	16.98	24%	-1.66	ลดลง
33	คลองใหญ่ (3) ระยอง	40	3.00	37	9	23%	24	60%	21	53%	26	65%	23.26	58%	-2.13	ลดลง
รวมภาคตะวันออก 1.87%		1,322	87	1,235	451	34%	440	33%	353	27%	455	34%	367	28%	-14.22	ลดลง
ภาคใต้ (4)																
34	แก่งกระจาน เพชรบุรี	710	67	643	308	43%	213	30%	146	21%	219	31%	152	21%	-6.00	ลดลง
35	ปราณบุรี ประจวบคีรีขันธ์	391	18	373	123	31%	58	15%	40	10%	60	15%	42	11%	-2.00	ลดลง
36	รัชชประภา (2) สุราษฎร์ธานี	5,639	1,352	4,287	4,097	73%	4,026	71%	2,674	47%	4,048	72%	2,696	48%	-22.00	ลดลง
37	บางลา (2) ยะลา	1,454	260	1,194	1,151	79%	719	49%	459	32%	752	52%	492	34%	-33.00	ลดลง
รวมภาคใต้ 11.62%		8,194	1,697	6,497	5,679	69%	5,016	61%	3,319	41%	5,079	62%	3,382	41%	-63.00	ลดลง
รวมทั้งประเทศ 100% (37)		70,520	23,510	47,010	35,723	51%	31,848	45%	8,387	12%	32,217	46%	8,746	12%	-359.22	ลดลง

ที่มาข้อมูล : ตารางสรุปสภาพน้ำในอ่างเก็บน้ำขนาดใหญ่ทั่วประเทศ และตารางสรุปสภาพน้ำในอ่างเก็บน้ำภาคตะวันออก กรมชลประทาน

หมายเหตุ :

- อ่างเก็บน้ำขนาดใหญ่ หมายถึง อ่างเก็บน้ำที่มีความจุตั้งแต่ 100 ล้าน ลบ.ม. ขึ้นไป
- เป็นอ่างเก็บน้ำอยู่ในความรับผิดชอบของการไฟฟ้าฝ่ายผลิตแห่งประเทศไทย(10) นอกนั้นอยู่ในความรับผิดชอบของกรมชลประทาน (23)
- เป็นอ่างเก็บน้ำขนาดกลางที่มีความสำคัญต่อการอุตสาหกรรมและการประปา ของผู้นำชายฝั่งทะเลตะวันออก
- ที่มา : กรมชลประทาน และการไฟฟ้าฝ่ายผลิตแห่งประเทศไทย
- จังหวัดที่มีอ่างเก็บน้ำขนาดใหญ่มีจำนวน 25 จังหวัด ไม่มี 51 จังหวัด รณค. หมายถึง ระดับเก็บกักของอ่าง



ศูนย์เขื่อนฯ



ศูนย์ป้องกันอุทกภัย กรมทรัพยากรน้ำ

ลำดับของเขื่อนตามความจุ

- ศรีนครินทร์ 2.ภูมิพล 3.สิริกิติ์ 4.วชิราลงกรณ 5.รัชชประภา
- อุบลรัตน์ 7.สิรินธร 8.บางลา 9.ลำปาว 10.ป่าสัก