



รายงานสถานการณ์น้ำ
ศูนย์ป้องกันวิกฤติน้ำ กรมทรัพยากรน้ำ
วันเสาร์ที่ ๓๐ ธันวาคม ๒๕๖๐

สภาวะอากาศ ประเทศไทยตอนบนยังคงมีอากาศเย็น และฝนที่เกิดขึ้นในทุกภาคของประเทศไทยมีแนวโน้มลดลง ขอให้ประชาชนดูแลสุขภาพเนื่องจากอากาศที่เปลี่ยนแปลง และเกษตรกรควรระวังความเสียหายจากผลผลิตทางการเกษตร ฝนที่เกิดขึ้นในระยะนี้เริ่มลดน้อยลง ยกเว้นบริเวณภาคเหนือที่ยังคงมีฝนต่อไปอีก สำหรับภาคใต้มีฝนตกหนักบางแห่งบริเวณตอนล่างของภาค ขอให้ประชาชนบริเวณดังกล่าวระวังอันตรายจากสภาวะฝนตกหนักไว้ด้วย ส่วนบริเวณอ่าวไทยมีคลื่นสูงประมาณ ๒ เมตร ขอให้ชาวเรือเดินเรือด้วยความระมัดระวัง



สถานการณ์น้ำ

กรมอุตุนิยมวิทยา ชี้ภาคเหนือมีฝนต่อ'ภาคใต้'ยังหนัก ภาคอื่นลด-กทม.ตก ๔๐%
(หมายเหตุ ข้อมูลข่าวจาก ไอ เอ็น เอ็น เดลินิวส์)

สถานการณ์น้ำต่างประเทศ

การช่วยเหลือ

สถานการณ์น้ำ

ระดับน้ำในแม่น้ำโขง : MRC: Mekong River Commission ณ วันที่ ๑๘ ธันวาคม ๒๕๖๐

สถานี	ระดับตลิ่ง	ระดับน้ำ ธ.ค. ๖๐	ระดับน้ำ ๑๘ ธ.ค.๖๐	+สูงกว่าตลิ่ง -ต่ำกว่าตลิ่ง
อ.เชียงแสน จ.เชียงราย	๑๒.๘๐		๓.๓๓	-๙.๔๗
อ.เชียงคาน จ.เลย	๑๖.๐๐		๖.๖๔	-๙.๓๖
อ.เมือง จ.หนองคาย	๑๒.๒๐		๓.๗๘	-๘.๔๒
อ.เมือง จ.นครพนม	๑๒.๐๐		๓.๓๓	-๘.๖๗
อ.เมือง จ.มุกดาหาร	๑๒.๕๐		๓.๓๕	-๙.๑๕
อ.โขงเจียม จ.อุบลราชธานี	๑๔.๕๐		๓.๖๔	-๑๐.๘๖

หมายเหตุ : ระดับ (รสม.) ข้อมูลจาก <http://www.dwr.go.th/>

ระดับน้ำ-ลุ่มน้ำเสาบสงขลา ลุ่มน้ำทะเลสาบสงขลา ปัจจุบันสถานการณ์น้ำในลำน้ำส่วนใหญ่มีแนวโน้มลดลง (ข้อมูลวันที่ ๒๗ ธ.ค. ๒๕๖๐ ที่มา กรมทรัพยากรน้ำ) สถานีคลองอู่ตะเภาตอนบน อ.สะเดา จ.สงขลา สถานีคลองอู่ตะเภาตอนล่าง อ.หาดใหญ่ จ.สงขลา สถานีคลองรัตภูมิ อ.รัตภูมิ จ.สงขลา สถานีคลองตะโหมด อ.ตะโหมด จ.พัทลุง สถานีคลองนาท่อม อ.เมือง จ.พัทลุง สถานีคลองท่าแนะ อ.ศรีบรรพต จ.พัทลุง สถานีลำปำ อ.เมือง จ.พัทลุง วัดปริมาณน้ำได้ ๑๓.๒๗ ๐.๘๖ ๑๔.๔๕ ๒๒.๕๐ ๒๐.๖๑ ๓๔.๐๑ และ -๐.๐๕ ลม/วินาที

จังหวัด	สถานที่ตั้งกล้อง	แม่น้ำ/ลุ่มน้ำ	วิกฤติ	วิกฤติ	ระดับน้ำ (ม.รทก.)			สถานการณ์	หมายเหตุ
			น้ำแล้ง	น้ำท่วม	พ.ศ.2560	พ.ศ.2560	พ.ศ.2560		
			ระดับน้อยกว่า	ระดับมากกว่า	27 ธ.ค.	28 ธ.ค.	29 ธ.ค.		
จ.สุโขทัย	สะพานพระเมย่า อ.เมือง	ยม	42.48	48.59	45.15	45.20	45.30	น้ำปกติ	↑
จ.พิจิตร	สะพานโพทะเล อ.โพทะเล	ยม	22.58	30.63	25.80	25.90	25.90	น้ำปกติ	↔
จ.น่าน	สะพานนครน่านพัฒนา อ.เมือง	น่าน	192.17	197.73	192.40	192.40	192.40	น้ำปกติ	↔
จ.อุดรธานี	สถานีห้วยหลวง อ.เมือง	โขง	-	-	N/A	N/A	N/A	น้ำปกติ	↔
จ.เลย	สถานีแม่น้ำเลย อ.เมือง	โขง	-	-	230.30	230.40	230.40	น้ำปกติ	↔
จ.เชียงราย	สถานีห้วยฝาย อ.แม่สาย	แม่สาย/โขง	395.79	396.50	N/A	N/A	N/A	น้ำปกติ	↔
จ.หนองคาย	สูงส่วนอุทกหนองคาย อ.เมือง	โขง	157.85	166.70	N/A	N/A	N/A	น้ำปกติ	↔
จ.หนองคาย	วัดทุ่งธาตุ อ.โพนพิสัย	ห้วยหลวง/โขงอีสาน	150.50	159.43	N/A	N/A	N/A	น้ำปกติ	↔
จ.นครพนม	บ้านตาลปากน้ำ อ.ท่าอุเทน	น้ำสงคราม/โขงอีสาน	133.42	141.02	N/A	N/A	N/A	น้ำปกติ	↔
จ.นครพนม	เทศบาล ต.นาแก อ.นาแก	ห้วยน้ำก่ำ/โขงอีสาน	139.05	142.42	142.83	142.98	142.93	น้ำปกติ	↓
จ.นครราชสีมา	ร.ร.เทศบาล 4 อ.เมือง	ลำตะคอง/มูล	174.60	178.00	N/A	N/A	N/A	น้ำปกติ	↔
จ.บุรีรัมย์	สตึก อ.สตึก	มูล	123.13	128.76	N/A	N/A	N/A	น้ำปกติ	↔
จ.สิงห์บุรี	เชิงสะพานสิงห์บุรี อ.เมือง	เจ้าพระยา	3.45	11.50	3.00	3.00	3.20	น้ำปกติ	↑
จ.อ่างทอง	บ้านยางมณี อ.โพธิ์ทอง	เจ้าพระยา	-	9.11	N/A	N/A	N/A	น้ำปกติ	↔
จ. พระนครศรีอยุธยา	บ้านป้อม อ.พระนครศรีอยุธยา	เจ้าพระยา	-	-	-0.20	-0.10	0.20	น้ำปกติ	↑
จ. พระนครศรีอยุธยา	อ.เสนา	น้อย/เจ้าพระยา	2.00	5.00	0.50	0.70	1.00	น้ำปกติ	↑
จ. พระนครศรีอยุธยา	สะพานปรีดีอ.พระนครศรีอยุธยา	เจ้าพระยา	-	-	-1.90	-1.90	-1.50	น้ำปกติ	↑
จ.นครปฐม	สะพานบุรีตบระดานวัดไร่ อ.สามพราน	ท่าจีน	-5.59	-0.30	0.58	0.08	0.53	น้ำปกติ	↑
จ.สุพรรณบุรี	สะพานวัดพระรูป อ.เมือง	ท่าจีน	-1.26	2.75	1.40	1.60	2.20	น้ำปกติ	↑
จ.สุพรรณบุรี	สะพานข้ามแม่น้ำท่าจีน อ.สามชุก	ท่าจีน	1.55	5.18	N/A	N/A	N/A	น้ำปกติ	↔
จ.ชัยนาท	สะพานสามง่ามท่าโบสถ์ อ.หันคา	ท่าจีน	10.69	12.83	12.32	12.32	12.32	น้ำปกติ	↔
จ.จันทบุรี	ตรงข้ามวัดจันทนาราม อ.เมือง	จันทบุรี/ทะเลสาบ	0.20	3.73	N/A	N/A	N/A	น้ำปกติ	↔
จ.ประจวบคีรีขันธ์	ร.ร.อนุบาลบางสะพาน อ.บางสะพาน	คลองบางสะพาน/ชายฝั่งทะเลตะวันตก	-	3.30	0.90	0.90	N/A	น้ำปกติ	↔
จ.สุราษฎร์ธานี	สถานีสุราษฎร์ธานี อ.เมือง	ตาปี	-	2.28	N/A	N/A	N/A	น้ำปกติ	↔
จ.สงขลา	สถานีคลองอู่ตะเภาตอนล่าง อ.หาดใหญ่	ทะเลสาบสงขลา	-	-	0.80	0.90	0.85	น้ำปกติ	↓
จ.พัทลุง	สถานีคลองตะโหมด อ.ตะโหมด	ทะเลสาบสงขลา	-	-	22.70	22.70	22.70	น้ำปกติ	↔
จ.พัทลุง	สถานีลำปำ อ.เมือง	ทะเลสาบสงขลา	-	-	-0.15	-0.15	-0.10	น้ำปกติ	↑

**ม.รทก. คือ เมตรเทียบกับระดับน้ำทะเลปานกลาง

** ระดับน้ำทะเลปานกลาง (Mean Sea Level) หรือ ร.ท.ก. เป็นค่าการวัด ระดับน้ำทะเลขึ้นสูงสุด (High Tide.: HT) และลงต่ำสุด (Low Tide.: LT) ของแต่ละวัน ในช่วงระยะเวลาที่กำหนด แล้วนำมาเฉลี่ยเป็นระดับน้ำทะเลปานกลาง สำหรับระยะเวลาที่ทำการรังวัดโดยทั่วไปจะต้องวัดเป็นเวลา ๑๘.๖ ปี ตามวัฏจักรของน้ำ ระดับน้ำทะเลปานกลางของแต่ละบริเวณทั่วโลกอาจจะมีค่าสูงไม่เท่ากัน

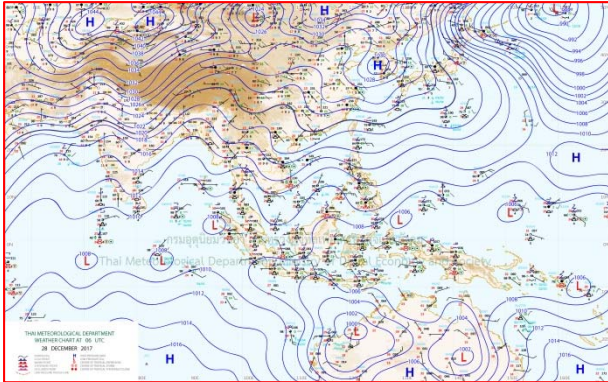
ในประเทศไทยใช้เวลาในการวัด ๕ ปี โดยเลือกที่ตำบลเกาะหลัก จังหวัดประจวบคีรีขันธ์ เป็นที่วัด แล้วนำมาหาค่าเฉลี่ย เพื่อใช้เป็นค่าระดับน้ำทะเลปานกลาง ให้มีค่า ๐.๐๐๐ เมตร ทำการถ่ายโยงมายังหมุด BM-A (ซึ่งถือว่าเป็นหมุดหลักฐานหมุดแรกของประเทศไทย) ซึ่งมีค่าระดับน้ำทะเลปานกลาง ๑.๔๔๗๗ เมตร

*N/A คือ อ่านค่าระดับจากไม้วัดระดับ (Staff) ไม่ได้ / ไม้วัดระดับ (Staff) ชำรุด

ปริมาณน้ำฝนสูงสุด (มม.)

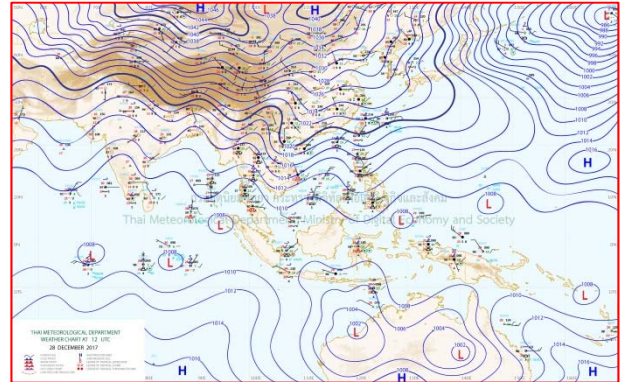
จังหวัด	๒๔ ธ.ค.๖๐	๒๕ ธ.ค.๖๐	๒๖ ธ.ค.๖๐	๒๗ ธ.ค.๖๐	๒๘ ธ.ค.๖๐
จ.นครนายก	-	-	๔.๗	๐.๔	-
จ.ปราจีนบุรี	-	๓.๖	๗.๐	-	-
จ.สระแก้ว	-	๖.๑	๑๐.๒	๔.๖	-
จ.ฉะเชิงเทรา	-	-	๗.๒	๒.๙	-
จ.ชลบุรี	-	๓.๖	๑๓.๖	๔.๖	-
จ.ระยอง	-	๓.๔	๙.๐	๓.๒	๐.๖
จ.จันทบุรี	-	๒.๐	๑๐.๐	-	-
จ.ตราด	-	๒๖.๕	๑๓.๐	๐.๘	-
จ.เพชรบุรี	-	๐.๕	๑๖.๑	๑๖.๔	๑.๗
จ.ประจวบคีรีขันธ์	-	-	๔.๒	๓๐.๔	๓.๐
จ.ชุมพร	-	-	๐.๕	๑๕.๐	๓๖.๐
จ.สุราษฎร์ธานี	-	๐.๕	๓๐.๐	๔๐.๐	๓๓.๒
จ.นครศรีธรรมราช	-	๘.๒	๑๕.๙	๑๗.๕	๖๗.๓
จ.พัทลุง	๑๘.๐	๒๕.๕	-	๖.๔	๗๒.๐
จ.สงขลา	๑๑.๕	๒๒.๓	๒๐.๕	๑.๓	๑๕.๕
จ.ปัตตานี	๑.๗	๑๗.๕	๗๖.๑	๑๓.๗	๔๔.๕
จ.ยะลา	-	-	๑๖.๐	-	๒๓.๔
จ.นราธิวาส	๑๓.๗	๓.๓	๔๓.๘	๙๙.๖	๑๐๕.๓
จ.ระนอง	-	-	-	-	๐.๑
จ.พังงา	-	-	-	-	-
จ.กระบี่	-	-	-	-	-
จ.ภูเก็ต	๐.๒	-	-	-	-
จ.ตรัง	๒.๐	-	-	-	๔.๕
จ.สตูล	-	-	-	-	-

แผนที่อากาศ



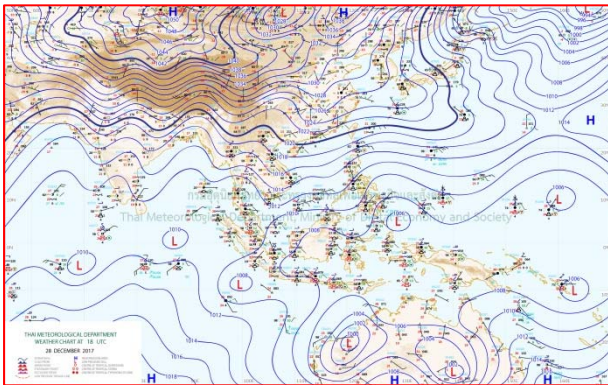
๒๘ ธ.ค.๖๐ เวลา ๑๓:๐๐ น.

๑



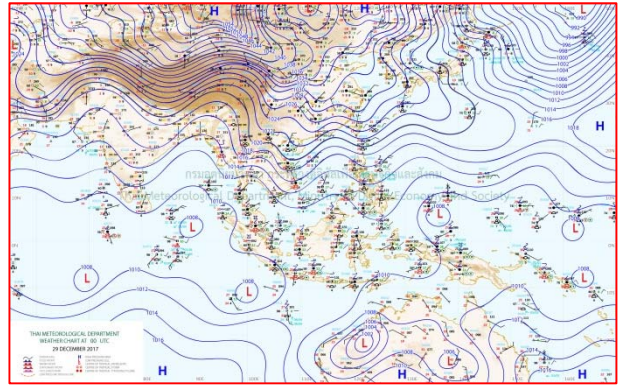
๒๘ ธ.ค.๖๐ เวลา ๑๙:๐๐ น.

๒



๒๙ ธ.ค.๖๐ เวลา ๑:๐๐ น.

๓




๒๙ ธ.ค.๖๐ เวลา ๗:๐๐ น.

๔

รายงานปริมาณน้ำฝนจากกรมอุตุนิยมวิทยา

วันที่ 29 ธันวาคม 2560

รายงานฝน เวลา 07.00 น.ของวันที่ 28 ธันวาคม 2560

สถานีอุตุนิยมวิทยา					ปริมาณน้ำฝน24 ชม.(mm)	ปริมาณน้ำฝนสะสม(mm.)								
ภาคเหนือ					สูงสุด ของประเทศ	45.2	4,816.8	ภาคใต้ฝั่งตะวันออก						
สถานีอุตุนิยมวิทยา	ปริมาณน้ำฝน24 ชม.(mm)	ปริมาณน้ำฝนสะสม(mm.)	ปริมาณฝน ร.ค. (mm.)	สถานะฝนสะสม ปัจจุบันเทียบกับค่าเฉลี่ย 30 ปี	สูงสุด ของภาคเหนือ	6.8	2,325.2	สถานีอุตุนิยมวิทยา	ปริมาณน้ำฝน24 ชม.(mm)	ปริมาณน้ำฝนสะสม(mm.)	ปริมาณฝน (mm.)	สถานะฝนสะสม ปัจจุบันเทียบกับค่าเฉลี่ย 30 ปี		
					สูงสุด ของภาคกลาง	3.8	2,292.2						สูงสุด ของภาคตะวันออกเฉียงเหนือ	-
แม่ฮ่องสอน	ฝนเล็กน้อย	1,280.6	10.4	ต่ำกว่า	สูงสุด ของภาคตะวันออก	-	4,103.1	เพชรบุรี	1.7	1,500.1	11.6	สูงกว่า		
ดอยอ่างขาง	ไม่มีฝน	2,325.2	***	***	สูงสุด ของภาคใต้ฝั่งตะวันออก	45.2	4,816.8	หนองพลับ สกษ.	3.0	1,085.4	5.2	สูงกว่า		
เชียงใหม่	ไม่มีฝน	2,220.2	14.0	สูงกว่า	สูงสุด ของภาคใต้ฝั่งตะวันตก	4.5	4,694.9	หัวหิน	0.9	1,381.1	7.9	สูงกว่า		
เชียงใหม่ สกษ.	ไม่มีฝน	2,120.2	11.8	สูงกว่า	ภาคตะวันออกเฉียงเหนือ			ประจวบคีรีขันธ์	1.9	1,491.9	15.0	ต่ำกว่า		
ทุ่งช้าง	0.5	1,883.3	13.4	สูงกว่า	สถานีอุตุนิยมวิทยา	ปริมาณน้ำฝน24 ชม.(mm)	ปริมาณน้ำฝนสะสม(mm.)	ปริมาณฝน (mm.)	สถานะฝนสะสม ปัจจุบันเทียบกับค่าเฉลี่ย 30 ปี	ชุมพร	25.0	2,497.1	123.3	สูงกว่า
พะเยา	6.8	1,304.0	10.9	สูงกว่า						สวี สกษ.	12.2	2,152.4	106.2	สูงกว่า
หัววังผา	4.1	1,456.7	11.0	สูงกว่า	เลย สกษ.	ไม่มีฝน	1,567.3	3.1	สูงกว่า	เกาะสมุย	27.3	2,866.3	210.3	สูงกว่า
เด่น	1.1	1,676.3	5.3	สูงกว่า	หนองคาย	-	1,886.6	4.3	สูงกว่า	สุราษฎร์ธานี	0.8	1,629.6	129.4	ต่ำกว่า
แม่สะเรียง	1.3	1,254.0	7.6	สูงกว่า	เลย	ไม่มีฝน	1,558.0	8.7	สูงกว่า	นครศรีธรรมราช	44.5	4,357.7	451.6	สูงกว่า
แม่ใจ สกษ.	-	-	15.9	ต่ำกว่า	อุดรธานี	ฝนเล็กน้อย	1,913.6	2.9	สูงกว่า	นครศรีธรรมราช สกษ.	17.0	4,425.8	312.6	สูงกว่า
เชียงใหม่	1.5	1,419.5	15.9	สูงกว่า	สกลนคร สกษ.	ไม่มีฝน	2,317.9	2.9	สูงกว่า	สุราษฎร์ธานี สกษ.	33.2	2,660.5	213.1	สูงกว่า
ลำปาง	2.0	1,538.6	7.0	สูงกว่า	สกลนคร	ฝนเล็กน้อย	2,423.7	5.6	สูงกว่า	พระแสง สอท.	21.0	2,038.2	92.6	สูงกว่า
ลำพูน	1.0	1,495.7	7.4	สูงกว่า	นครพนม	ไม่มีฝน	2,666.4	4.8	สูงกว่า	ลาวง	6.2	2,601.6	120.6	สูงกว่า
แพร่	2.0	1,413.7	7.8	สูงกว่า	นครพนม สกษ.	-	2,096.0	0.6	สูงกว่า	พัทลุง สกษ.	45.2	3,638.3	393.2	สูงกว่า
น่าน	4.9	1,241.8	8.6	สูงกว่า	หนองบัวลำภู	ไม่มีฝน	1,611.0	***	***	สงขลา	6.2	3,447.6	444.7	สูงกว่า
น่าน สกษ.	4.2	1,114.1	9.7	ต่ำกว่า	ขอนแก่น	ไม่มีฝน	1,426.6	4.1	สูงกว่า	หาดใหญ่	ฝนเล็กน้อย	2,531.2	267.7	สูงกว่า
ลำปาง สกษ.	0.6	1,651.1	1.5	สูงกว่า	มหาสารคาม	-	1,891.2	3.1	สูงกว่า	ดอนขันธ์ สกษ.	ไม่มีฝน	3,102.0	322.5	สูงกว่า
อุดรดิตถ์	3.3	1,552.1	5.0	สูงกว่า	มุกดาหาร	ไม่มีฝน	2,056.8	2.6	สูงกว่า	สะเดา	ไม่มีฝน	1,872.3	218.6	สูงกว่า
สุโขทัย	3.0	1,694.3	9.5	สูงกว่า	กาฬสินธุ์	ไม่มีฝน	1,694.9	5.9	สูงกว่า	ปัตตานี	7.0	3,124.3	378.3	สูงกว่า
ศรีสะเกษ สกษ.	4.2	1,801.2	6.4	สูงกว่า	กาฬสินธุ์	ไม่มีฝน	1,735.0	2.3	สูงกว่า	ยะลา สกษ.	23.4	3,778.7	***	***
น่าน สกษ.	ไม่มีฝน	1,311.8	4.5	สูงกว่า	ชัยภูมิ	ไม่มีฝน	1,252.5	4.1	สูงกว่า	นราธิวาส	-	4,816.8	562.5	สูงกว่า
แม่สอด	0.6	1,105.2	5.9	ต่ำกว่า	ร้อยเอ็ด สกษ.	ไม่มีฝน	1,666.0	1.7	สูงกว่า	ภาคใต้ฝั่งตะวันตก				
ตาก	0.6	1,421.6	5.1	สูงกว่า	ร้อยเอ็ด	ไม่มีฝน	1,759.1	2.1	สูงกว่า	สถานีอุตุนิยมวิทยา	ปริมาณน้ำฝน24 ชม.(mm)	ปริมาณน้ำฝนสะสม(mm.)	ปริมาณฝน (mm.)	สถานะฝนสะสม ปัจจุบันเทียบกับค่าเฉลี่ย 30 ปี
เชียงใหม่	3.1	1,430.6	8.0	สูงกว่า	อุบลราชธานี (ศูนย์)	ไม่มีฝน	1,794.8	1.0	สูงกว่า					
พิษณุโลก	3.9	1,620.2	11.1	สูงกว่า	อุบลราชธานี สกษ.	ไม่มีฝน	1,727.0	2.6	สูงกว่า	ตะกั่วป่า	ไม่มีฝน	4,663.10	48.30	สูงกว่า
เพชรบูรณ์	ไม่มีฝน	1,376.2	7.8	สูงกว่า	ศรีสะเกษ	ไม่มีฝน	1,664.9	0.8	สูงกว่า	กระบี่	ไม่มีฝน	2,707.30	67.80	สูงกว่า
กำแพงเพชร	2.1	1,863.9	6.7	สูงกว่า	ท่าอุเทน	-	1,149.5	1.0	ต่ำกว่า	ภูเก็ต	ไม่มีฝน	2,772.50	72.40	สูงกว่า
อุ้มผาง	ไม่มีฝน	1,385.5	5.1	ต่ำกว่า	นครราชสีมา	-	1,589.6	2.7	สูงกว่า	ภูเก็ต (ศูนย์)	ไม่มีฝน	3,061.20	67.40	สูงกว่า
พิจิตร สกษ.	0.2	1,542.7	8.7	สูงกว่า	สุรินทร์	ไม่มีฝน	1,512.0	1.9	สูงกว่า	เกาะลันตา	ไม่มีฝน	2,726.10	55.60	สูงกว่า
ดอนเจดีย์ สกษ.	3.7	1,310.5	7.1	สูงกว่า	สุรินทร์ สกษ.	-	1,391.4	0.8	สูงกว่า	ตรัง	4.5	3,241.90	125.40	สูงกว่า
วิเชียรบุรี	ไม่มีฝน	1,407.2	4.3	สูงกว่า	ไซคชัย	ฝนเล็กน้อย	1,112.3	3.2	สูงกว่า	สตูล	ไม่มีฝน	3,028.70	96.90	สูงกว่า
ภาคกลาง					ปากช่อง สกษ.	ฝนเล็กน้อย	1,400.0	3.6	สูงกว่า	สรุปปริมาณฝนมาก สถานีอุตุนิยมวิทยา ปริมาณน้ำฝน24 ชม.(mm) ปริมาณน้ำฝนสะสม(mm.)				
สถานีอุตุนิยมวิทยา	ปริมาณน้ำฝน24 ชม.(mm)	ปริมาณน้ำฝนสะสม(mm.)	ปริมาณฝน ร.ค. (mm.)	สถานะฝนสะสม ปัจจุบันเทียบกับค่าเฉลี่ย 30 ปี	นางรอง	ไม่มีฝน	1,253.1	3.4	สูงกว่า					
นครสวรรค์	0.3	1,760.5	4.6	สูงกว่า	บุรีรัมย์	ไม่มีฝน	1,873.8	1.5	สูงกว่า					
ตากฟ้า สกษ.	0.1	1,554.2	3.0	สูงกว่า	ภาคตะวันออก					1	พัทลุง สกษ.	45.2	3,638.3	
ชัยนาท สกษ.	0.1	1,195.9	8.2	สูงกว่า	สถานีอุตุนิยมวิทยา	ปริมาณน้ำฝน24 ชม.(mm)	ปริมาณน้ำฝนสะสม(mm.)	ปริมาณฝน (mm.)	สถานะฝนสะสม ปัจจุบันเทียบกับค่าเฉลี่ย 30 ปี	2	นครศรีธรรมราช	44.5	4,357.7	
อุทัยธานี	0.4	1,066.8	0.8	ต่ำกว่า	นครนายก	ไม่มีฝน	2,643.3	***	***	3	สุราษฎร์ธานี สกษ.	33.2	2,660.5	
พระนครศรีอยุธยา	ไม่มีฝน	1,369.8	***	***	ปราจีนบุรี	ไม่มีฝน	1,895.3	5.0	สูงกว่า	4	เกาะสมุย	27.3	2,866.3	
บัวชุม	1.4	1,319.8	2.5	สูงกว่า	กบินทร์บุรี	ไม่มีฝน	2,027.7	3.9	สูงกว่า	5	ชุมพร	25.0	2,497.1	
ปทุมธานี สกษ.	0.2	1,575.8	5.7	สูงกว่า	สระแก้ว	ไม่มีฝน	1,474.4	5.0	สูงกว่า	ปริมาณฝนสูงสุด		พัทลุง สกษ.	45.2	3,638.3
สมุทรปราการ สกษ.	-	1,650.8	***	***	ฉะเชิงเทรา	ไม่มีฝน	1,869.7	-	สูงกว่า	ฝนสะสมสูงสุด		นราธิวาส	-	4,816.8
ทองผาภูมิ	0.6	1,672.6	4.7	ต่ำกว่า	ชลบุรี	ไม่มีฝน	1,462.6	5.5	สูงกว่า					
สุพรรณบุรี	-	1,375.6	6.7	สูงกว่า	เกาะสีชัง	ไม่มีฝน	1,272.1	8.5	สูงกว่า					
ลพบุรี	ไม่มีฝน	1,282.4	4.5	สูงกว่า	พัทธยา	ไม่มีฝน	1,310.0	8.3	ต่ำกว่า					
สุทโธล สกษ.	0.2	1,080.3	8.0	สูงกว่า	อรัญประเทศ	ไม่มีฝน	1,523.8	4.8	สูงกว่า					
สนามบินสุวรรณภูมิ	ไม่มีฝน	984.3	0.8	ต่ำกว่า	แหลมฉบัง	ไม่มีฝน	1,280.5	8.2	สูงกว่า					
สมุทรสงคราม	0.4	1,078.4	***	***	สัตหีบ	ฝนเล็กน้อย	1,673.2	10.5	สูงกว่า					
กาญจนบุรี	3.8	1,230.5	6.2	สูงกว่า	ระยอง	ไม่มีฝน	1,661.1	5.9	สูงกว่า					
นครปฐม	ไม่มีฝน	1,227.9	2.9	สูงกว่า	หัวไผ่ สกษ.	ไม่มีฝน	1,590.1	11.6	ต่ำกว่า					
กรุงเทพฯ บางนา สกษ.	ไม่มีฝน	1,981.6	8.5	สูงกว่า	จันทบุรี	-	3,362.8	6.8	สูงกว่า					
กรุงเทพฯ ท่าเรือคลองเตย	ไม่มีฝน	2,292.2	9.5	สูงกว่า	พัลวัน สกษ.	-	4,071.3	12.3	ต่ำกว่า					
กรุงเทพฯ หนองจอก	-	2,010.0	6.3	สูงกว่า	ตราด	-	4,103.1	21.3	สูงกว่า					
สนามบินดอนเมือง	0.5	1,880.1	6.1	สูงกว่า										
ปาร์ก	ไม่มีฝน	1,042.3	5.7	สูงกว่า										
ราชบุรี	2.3	1,207.6	-	ต่ำกว่า										

สัญลักษณ์ ***ไม่มีข้อมูล - ยังไม่ได้รับรายงาน/ไม่มีข้อมูล/ไม่มีฝน

หมายเหตุ ได้รับรายงานเพิ่มเติมโดยการบันทึกของเจ้าหน้าที่เป็นรายวัน ณ เวลา 07:00 น.

ปริมาณฝนสูงสุดเท่ากับ 105.3 มม. ที่ อ.บางจะ จ.นราธิวาส

ชี้เหนือ'มีฝนต่อ'ได้'ยังหนัก ภาคอื่นลด-กทม.ตก๔๐%

กรมอุตุนิยมวิทยา พยากรณ์อากาศ ๒๔ ชั่วโมงข้างหน้า ประเทศไทยตอนบนยังคงมีอากาศเย็น และฝนที่เกิดขึ้นในทุกภาคของประเทศไทยมีแนวโน้มลดลง ขอให้ประชาชนดูแลสุขภาพเนื่องจากอากาศที่เปลี่ยนแปลง และเกษตรกรควรระวังความเสียหายจากผลผลิตทางการเกษตร ฝนที่เกิดขึ้นในระยะนี้เริ่มลดน้อยลง ยกเว้นบริเวณภาคเหนือที่ยังคงมีฝนต่อไปอีก สำหรับภาคใต้มีฝนตกหนักบางแห่งบริเวณตอนล่างของภาค ขอให้ประชาชนบริเวณดังกล่าวระวังอันตรายจากสภาวะฝนตกหนักไว้ด้วย ส่วนบริเวณอ่าวไทยมีคลื่นสูงประมาณ ๒ เมตร ขอให้ชาวเรือเดินเรือด้วยความระมัดระวัง

พยากรณ์อากาศสำหรับประเทศไทย ตั้งแต่ ๖.๐๐ น.วันนี้ถึง ๖.๐๐ น.วันพรุ่งนี้

ภาคเหนืออากาศเย็น โดยมีฝนฟ้าคะนอง ร้อยละ ๖๐ ของพื้นที่ ส่วนมากบริเวณจังหวัดเชียงใหม่ เชียงราย และพะเยา อุณหภูมิต่ำสุด ๑๖-๒๐ องศาเซลเซียส อุณหภูมิสูงสุด ๒๒-๒๖ องศาเซลเซียส บริเวณยอดดอยมีอากาศหนาวถึงหนาวจัด อุณหภูมิต่ำสุด ๓-๑๐ องศาเซลเซียส ลมตะวันออกเฉียงเหนือ ความเร็ว ๑๕-๓๐ กม./ชม.

ภาคตะวันออกเฉียงเหนือ อากาศเย็น กับมีฝนเล็กน้อย ร้อยละ ๒๐ ของพื้นที่ ส่วนมากบริเวณจังหวัดเลย อุดรธานีหนองคาย และบึงกาฬ อุณหภูมิต่ำสุด ๑๙-๒๑ องศาเซลเซียส อุณหภูมิสูงสุด ๒๒-๓๓ องศาเซลเซียส บริเวณยอดภูมีอากาศหนาวถึงหนาวจัด อุณหภูมิต่ำสุด ๗-๑๓ องศาเซลเซียส ลมตะวันออกเฉียงเหนือ ความเร็ว ๑๕-๓๕ กม./ชม.

ภาคกลาง อากาศเย็น กับมีฝนเล็กน้อย ร้อยละ ๒๐ ของพื้นที่ อุณหภูมิต่ำสุด ๒๐-๒๒ องศาเซลเซียส อุณหภูมิสูงสุด ๒๕-๓๐ องศาเซลเซียส ลมตะวันออกเฉียงเหนือ ความเร็ว ๑๕-๓๐ กม./ชม.

ภาคตะวันออก อากาศเย็น กับมีฝนเล็กน้อย ร้อยละ ๒๐ ของพื้นที่ อุณหภูมิต่ำสุด ๒๑-๒๓ องศาเซลเซียส อุณหภูมิสูงสุด ๒๙-๓๒ องศาเซลเซียส ลมตะวันออกเฉียงเหนือ ความเร็ว ๒๐-๓๕ กม./ชม. ทะเลมีคลื่นสูงประมาณ ๒ เมตร ห่างฝั่งคลื่นสูงมากกว่า ๒ เมตร

ภาคใต้ (ฝั่งตะวันออก) อากาศเย็น กับมีฝนฟ้าคะนอง ร้อยละ ๖๐ ของพื้นที่ และฝนตกหนักบางแห่ง บริเวณจังหวัดชุมพร สุราษฎร์ธานี นครศรีธรรมราช สงขลา ปัตตานี ยะลา และนราธิวาส อุณหภูมิต่ำสุด ๒๐-๒๕ องศาเซลเซียส อุณหภูมิสูงสุด ๒๖-๓๑ องศาเซลเซียส ลมตะวันออกเฉียงเหนือ ความเร็ว ๒๐-๓๕ กม./ชม. ทะเลมีคลื่นสูงประมาณ ๒ เมตร ห่างฝั่งคลื่นสูง ๒-๓ เมตร

ภาคใต้ (ฝั่งตะวันตก) มีเมฆเป็นส่วนมาก กับมีฝนฟ้าคะนอง ร้อยละ ๑๐ ของพื้นที่ ส่วนมากบริเวณจังหวัดกระบี่ ตรัง และสตูล อุณหภูมิต่ำสุด ๒๑-๒๓ องศาเซลเซียส อุณหภูมิสูงสุด ๓๑-๓๓ องศาเซลเซียส ลมตะวันออกเฉียงเหนือ ความเร็ว ๒๐-๓๕ กม./ชม. ทะเลมีคลื่นสูงประมาณ ๒ เมตร

กรุงเทพมหานครและปริมณฑล อากาศเย็น กับมีฝน ร้อยละ ๔๐ ของพื้นที่ อุณหภูมิต่ำสุด ๒๐-๒๒ องศาเซลเซียส อุณหภูมิสูงสุด ๒๘-๓๐ องศาเซลเซียส ลมตะวันออกเฉียงเหนือ ความเร็ว ๑๕-๓๐ กม./ชม.

