



รายงานสถานการณ์น้ำ
ศูนย์ป้องกันวิกฤติน้ำ กรมทรัพยากรน้ำ
วันพฤหัสบดีที่ ๔ มกราคม ๒๕๖๑

สภาวะอากาศ ประเทศไทยตอนบนมีอากาศเย็น กับมีลมแรง โดยมีฝนเล็กน้อยบางแห่งบริเวณภาคเหนือตอนบน ขอให้ประชาชนดูแลสุขภาพเนื่องจากอากาศที่เปลี่ยนแปลงไว้ด้วย สำหรับภาคใต้มีฝนบางแห่งส่วนมากทางตอนล่างของภาค ส่วนบริเวณอ่าวไทยตอนล่างมีคลื่นสูง ๒-๓ เมตร ขอให้ชาวเรือเดินเรือด้วยความระมัดระวัง และเรือเล็ก ควรงดออกจากฝั่งในระยะนี้



สถานการณ์น้ำ

กรมอุตุฯ ฝนภาคเหนือฝนปะทะลมหนาว ภาคอีสานเย็น-กม.ต่ำสุด ๒๑ องศา

(หมายเหตุ ข้อมูลข่าวจาก ไอ เอ็น เอ็น เดลิฟวส์)

สถานการณ์น้ำต่างประเทศ

การช่วยเหลือ

สถานการณ์น้ำ

ระดับน้ำในแม่น้ำโขง : MRC: Mekong River Commission ณ วันที่ ๑๘ ธันวาคม ๒๕๖๐

สถานี	ระดับตลิ่ง	ระดับน้ำ ธ.ค. ๖๐	ระดับน้ำ ๑๘ ธ.ค.๖๐	+สูงกว่าตลิ่ง -ต่ำกว่าตลิ่ง
อ.เชียงแสน จ.เชียงราย	๑๒.๘๐		๓.๓๓	-๙.๔๗
อ.เชียงคาน จ.เลย	๑๖.๐๐		๖.๖๔	-๙.๓๖
อ.เมือง จ.หนองคาย	๑๒.๒๐		๓.๗๘	-๘.๔๒
อ.เมือง จ.นครพนม	๑๒.๐๐		๓.๓๓	-๘.๖๗
อ.เมือง จ.มุกดาหาร	๑๒.๕๐		๓.๓๕	-๙.๑๕
อ.โขงเจียม จ.อุบลราชธานี	๑๔.๕๐		๓.๖๔	-๑๐.๘๖

หมายเหตุ : ระดับ (รสม.) ข้อมูลจาก <http://www.dwr.go.th/>

ระดับน้ำ-ลุ่มน้ำเสาะบางสงขลา ลุ่มน้ำทะเลสาบสงขลา ปัจจุบันสถานการณ์น้ำในลำน้ำส่วนใหญ่มีแนวโน้มลดลง (ข้อมูลวันที่ ๓ ม.ค. ๒๕๖๑ ที่มา กรมทรัพยากรน้ำ) สถานีคลองอู่ตะเภาตอนบน อ.สะเดา จ.สงขลา สถานีคลองอู่ตะเภาตอนล่าง อ.หาดใหญ่ จ.สงขลา สถานีคลองรัตภูมิ อ.รัตภูมิ จ.สงขลา สถานีคลองตะโหมด อ.ตะโหมด จ.พัทลุง สถานีคลองนาท่อม อ.เมือง จ.พัทลุง สถานีคลองท่าแนะ อ.ศรีบรรพต จ.พัทลุง สถานีลำปำ อ.เมือง จ.พัทลุง วัดปริมาณน้ำได้ ๑๒.๗๖ ๐.๘๘ ๑๓.๘๒ ๒๒.๔๙ ๒๐.๗๗ ๓๔.๒๐ และ -๐.๐๔ ลบม./วินาที

จังหวัด	สถานที่ตั้งกล้อง	แม่น้ำ/ลำน้ำ	วิกฤติ	วิกฤติ	ระดับน้ำ (ม.รทก.)			สถานการณ์	หมายเหตุ
			น้ำแล้ง	น้ำท่วม	พ.ศ.2560				
			ระดับน้อยกว่า	ระดับมากกว่า	30 ธ.ค.	31 ธ.ค.	3 ม.ค.		
จ.สุโขทัย	สะพานพระเมรุมา อ.เมือง	ยม	42.48	48.59	45.55	45.80	46.45	น้ำปกติ	↑
จ.พิจิตร	สะพานโพทะเล อ.โพทะเล	ยม	22.58	30.63	25.90	25.80	26.00	น้ำปกติ	↑
จ.น่าน	สะพานนครน่านพัฒนา อ.เมือง	น่าน	192.17	197.73	192.40	192.40	192.40	น้ำปกติ	↔
จ.อุดรธานี	สถานีห้วยหลวง อ.เมือง	โขง	-	-	N/A	N/A	N/A	น้ำปกติ	↔
จ.เลย	สถานีแม่น้ำเลย อ.เมือง	โขง	-	-	230.40	230.30	230.40	น้ำปกติ	↑
จ.เชียงราย	สถานีห้วยฝ้าย อ.แม่สาย	แม่สาย/โขง	395.79	396.50	N/A	N/A	N/A	น้ำปกติ	↔
จ.หนองคาย	สูง ส่วนอุทกหนองคาย อ.เมือง	โขง	157.85	166.70	N/A	N/A	N/A	น้ำปกติ	↔
จ.หนองคาย	วัดทุ่งธาตุ อ.โพนพิสัย	ห้วยหลวง/โขงอีสาน	150.50	159.43	N/A	N/A	N/A	น้ำปกติ	↔
จ.นครพนม	บ้านตาสปากน้ำ อ.ท่าอุเทน	น้ำสงคราม/โขงอีสาน	133.42	141.02	N/A	N/A	N/A	น้ำปกติ	↔
จ.นครพนม	เทศบาล ต.นาแก อ.นาแก	ห้วยน้ำก่ำ/โขงอีสาน	139.05	142.42	142.93	143.18	143.03	น้ำปกติ	↓
จ.นครราชสีมา	ร.ร.เทศบาล 4 อ.เมือง	ลำตะคอง/มูล	174.60	178.00	N/A	N/A	N/A	น้ำปกติ	↔
จ.บุรีรัมย์	สตึก อ.สตึก	มูล	123.13	128.76	N/A	N/A	N/A	น้ำปกติ	↔
จ.สิงห์บุรี	เชิงสะพานสิงห์บุรี อ.เมือง	เจ้าพระยา	3.45	11.50	3.20	3.10	3.80	น้ำปกติ	↑
จ.อ่างทอง	บ้านยางฉิม อ.โพธิ์ทอง	เจ้าพระยา	-	9.11	N/A	N/A	N/A	น้ำปกติ	↔
จ. พระนครศรีอยุธยา	บ้านป้อม อ.พระนครศรีอยุธยา	เจ้าพระยา	-	-	0.45	0.70	0.70	น้ำปกติ	↔
จ. พระนครศรีอยุธยา	อ.เสนา	น้อย/เจ้าพระยา	2.00	5.00	1.25	1.40	1.40	น้ำปกติ	↔
จ. พระนครศรีอยุธยา	สะพานปี่ศิษย์ อ.พระนครศรีอยุธยา	เจ้าพระยา	-	-	-1.20	0.00	0.05	น้ำปกติ	↑
จ.นครปฐม	สะพานบุญรัตนประชานวโธฒ อ.สามพราน	ท่าจีน	-5.59	-0.30	0.38	0.98	1.23	น้ำปกติ	↑
จ.สุพรรณบุรี	สะพานวัดพระรูป อ.เมือง	ท่าจีน	-1.26	2.75	2.30	2.30	1.34	น้ำปกติ	↓
จ.สุพรรณบุรี	สะพานข้ามแม่น้ำท่าจีน อ.สามชุก	ท่าจีน	1.55	5.18	N/A	N/A	N/A	น้ำปกติ	↔
จ.ชัยนาท	สะพานสามง่ามท่าโสม อ.หันคา	ท่าจีน	10.69	12.83	12.42	12.42	12.12	น้ำปกติ	↓
จ.จันทบุรี	ตรงข้ามวัดจันทนาราม อ.เมือง	จันทบุรี/ทะเลสาบจันทบุรี	0.20	3.73	N/A	N/A	N/A	น้ำปกติ	↔
จ.ประจวบคีรีขันธ์	ร.ร.อนุบาลบางสะพาน อ.บางสะพาน	คลองบางสะพาน/ชายฝั่งทะเลตะวันตก	-	3.30	N/A	N/A	N/A	น้ำปกติ	↔
จ.สุราษฎร์ธานี	สถานีสุราษฎร์ธานี อ.เมือง	ตาปี	-	2.28	N/A	N/A	N/A	น้ำปกติ	↔
จ.สงขลา	สถานีคลองอู่ตะเภาตอนล่าง อ.หาดใหญ่	ทะเลสาบสงขลา	-	-	0.85	0.90	0.85	น้ำปกติ	↓
จ.พัทลุง	สถานีคลองตะโหมด อ.ตะโหมด	ทะเลสาบสงขลา	-	-	22.70	22.70	22.70	น้ำปกติ	↔
จ.พัทลุง	สถานีลำปำ อ.เมือง	ทะเลสาบสงขลา	-	-	0.00	-0.05	-0.18	น้ำปกติ	↓

**ม.รทก. คือ เมตรเทียบกับระดับน้ำทะเลปานกลาง

** ระดับน้ำทะเลปานกลาง (Mean Sea Level) หรือ ร.ท.ก. เป็นค่าการวัด ระดับน้ำทะเลขึ้นสูงสุด (High Tide : HT) และลงต่ำสุด (Low Tide : LT) ของแต่ละวัน ในช่วงระยะเวลาที่กำหนด แล้วนำค่าเฉลี่ยเป็นระดับน้ำทะเลปานกลาง สำหรับระยะเวลาที่ทำการรังวัดโดยทั่วไปจะต้องวัดเป็นเวลา ๑๘.๖ ปี ตามวัฏจักรของน้ำ ระดับน้ำทะเลปานกลางของแต่ละบริเวณทั่วโลกอาจมีความสูงไม่เท่ากัน

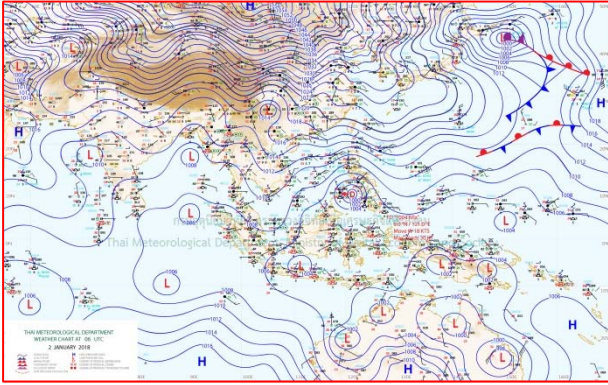
ในประเทศไทยใช้เวลาในการวัด ๕ ปี โดยเลือกที่ตำบลเกาะหลัก จังหวัดประจวบคีรีขันธ์ เป็นที่วัด แล้วนำมาหาค่าเฉลี่ย เพื่อใช้เป็นค่าระดับน้ำทะเลปานกลาง ใ้มีค่า ๐.๐๐๐ เมตร ทำการถ่ายโยงมายังหมุด BM-A (ซึ่งถือว่าเป็นหมุดหลักฐานหมุดแรกของประเทศไทย) ซึ่งมีค่าระดับน้ำทะเลปานกลาง ๑.๔๔๗๗ เมตร

*N/A คือ อ่านค่าระดับจากไม้วัดระดับ (Staff) ไม่ได้ / ไม้วัดระดับ (Staff) ชำรุด

ปริมาณน้ำฝนสูงสุด (มม.)

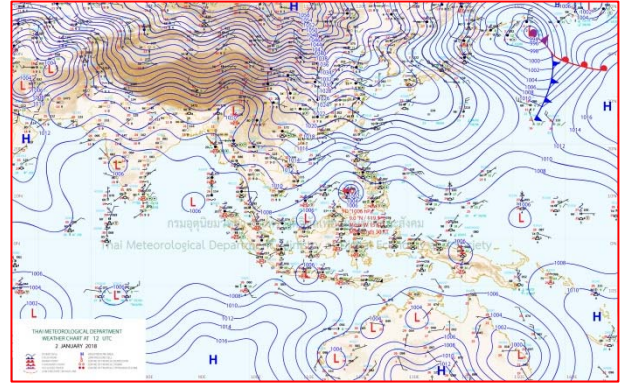
จังหวัด	๒๙ ธ.ค.๖๐	๓๐ ธ.ค.๖๐	๓๑ ธ.ค.๖๐	๑ ม.ค.๖๑	๒ ม.ค.๖๑
จ.นครนายก	-	-	-	-	-
จ.ปราจีนบุรี	-	-	-	-	-
จ.สระแก้ว	-	-	-	-	-
จ.ฉะเชิงเทรา	-	-	-	-	-
จ.ชลบุรี	-	-	-	-	-
จ.ระยอง	-	-	-	-	-
จ.จันทบุรี	-	-	-	-	-
จ.ตราด	-	-	-	-	-
จ.เพชรบุรี	-	-	-	-	-
จ.ประจวบคีรีขันธ์	-	-	-	-	-
จ.ชุมพร	๐.๒	๐.๒	๑.๐	-	-
จ.สุราษฎร์ธานี	๒๐.๖	๙.๕	๓.๕	๘.๐	๐.๑
จ.นครศรีธรรมราช	๑๒.๔	๑๒๗.๑	๔.๕	๒๘.๐	๒๔.๔
จ.พัทลุง	-	๘.๔	๐.๒	๑๐.๕	๓.๖
จ.สงขลา	๙.๔	๐.๔	๑.๐	๖.๘	๐.๕
จ.ปัตตานี	๖.๒	๒.๑	๑.๐	๒๗.๑	๖.๑
จ.ยะลา	๖.๒	๒.๑	๑.๐	๑๐.๒	๑.๐
จ.นราธิวาส	๒.๘	-	๐.๒	๖๑.๑	๑๔.๗
จ.ระนอง	๗.๖	-	๒.๐	-	-
จ.พังงา	๑.๐	๑.๕	๐.๔	-	-
จ.กระบี่	๐.๑	๑.๐	๐.๖	๐.๑	-
จ.ภูเก็ต	๐.๒	๓.๕	๘.๔	-	-
จ.ตรัง	๒.๙	๐.๒	๑.๕	-	-
จ.สตูล	๐.๘	๙.๓	-	-	-

แผนที่อากาศ



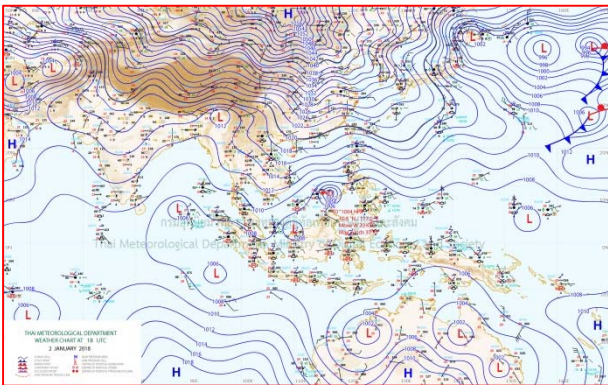
๓ ม.ค.๖๑ เวลา ๐๓:๐๐ น.

๑



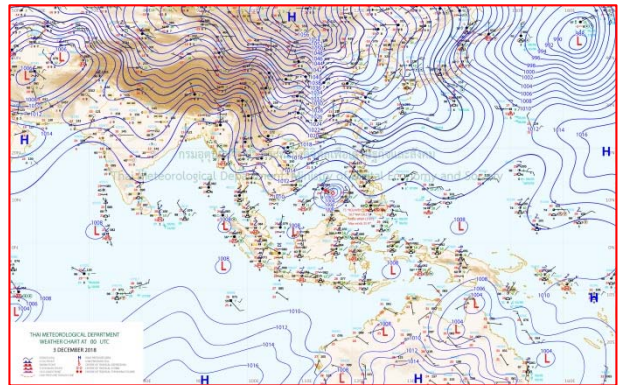
๓ ม.ค.๖๑ เวลา ๑๕:๐๐ น.

๒



๔ ม.ค.๖๑ เวลา ๐๑:๐๐ น.

๓





๔ ม.ค.๖๑ เวลา ๐๗:๐๐ น.

๔

รายงานปริมาณน้ำฝนจากกรมอุตุนิยมวิทยา

วันที่ 3 มกราคม 2561

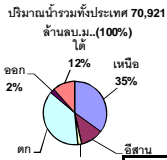
รายงานฝน เวลา 07.00 น.ของวันที่ 2 มกราคม 2561

สถานีอุตุนิยมวิทยา					ปริมาณน้ำฝน24 ชม.(mm)	ปริมาณน้ำฝนสะสม(mm.)								
ภาคเหนือ					สูงสุด ของประเทศ	13.9	4,103.1	ภาคใต้ฝั่งตะวันออก						
สถานีอุตุนิยมวิทยา	ปริมาณน้ำฝน24 ชม.(mm)	ปริมาณน้ำฝนสะสม(mm.)	ปริมาณฝนม.ค.(mm.)	สถานะฝนสะสมปัจจุบันเทียบกับค่าเฉลี่ย 30 ปี	สูงสุด ของภาคเหนือ	-	1,909.9	สถานีอุตุนิยมวิทยา	ปริมาณน้ำฝน24 ชม.(mm)	ปริมาณน้ำฝนสะสม(mm.)	ปริมาณฝนม.ค.(mm.)	สถานะฝนสะสมปัจจุบันเทียบกับค่าเฉลี่ย 30 ปี		
					สูงสุด ของภาคกลาง	-	2,010.0							
					สูงสุด ของภาคตะวันออกเฉียงเหนือ	-	2,509.0							
แม่ฮ่องสอน	ไม่มีฝน	949.5	6.4	สูงกว่า	สูงสุด ของภาคตะวันออก	-	4,103.1	เพชรบุรี	ไม่มีฝน	909.1	11.4	สูงกว่า		
ดอยอ่างขาง	ไม่มีฝน	1,775.4	***	***	สูงสุด ของภาคใต้ฝั่งตะวันออก	13.9	3,071.0	หนองพลับ สกษ.	-	745.6	6.9	สูงกว่า		
เชียงใหม่	ไม่มีฝน	1,909.9	7.5	สูงกว่า	สูงสุด ของภาคใต้ฝั่งตะวันตก	-	4,071.0	หัวหิน	ไม่มีฝน	861.5	11.8	สูงกว่า		
เชียงใหม่ สกษ.	-	1,741.8	9.9	สูงกว่า	ภาคตะวันออกเฉียงเหนือ			ประจวบคีรีขันธ์	-	1,179.4	24.4	สูงกว่า		
ทุ่งช้าง	ไม่มีฝน	1,742.9	22.5	สูงกว่า	สถานีอุตุนิยมวิทยา	ปริมาณน้ำฝน24 ชม.(mm)	ปริมาณน้ำฝนสะสม(mm.)	ปริมาณฝนม.ค.(mm.)	สถานะฝนสะสมปัจจุบันเทียบกับค่าเฉลี่ย 30 ปี	ชุมพร	ไม่มีฝน	1,785.0	59.4	สูงกว่า
พะเยา	ไม่มีฝน	1,057.1	5.7	สูงกว่า							สวี สกษ.	ไม่มีฝน	1,659.6	82.3
หัวฝาง	ไม่มีฝน	1,301.0	7.0	สูงกว่า	เลย สกษ.	ไม่มีฝน	1,299.9	5.4	สูงกว่า	เกาะสมุย	ไม่มีฝน	1,774.1	86.2	สูงกว่า
เด่น	ไม่มีฝน	1,192.8	6.2	สูงกว่า	หนองคาย	-	1,886.6	8.3	สูงกว่า	สุราษฎร์ธานี	ไม่มีฝน	1,140.5	36.8	สูงกว่า
แม่สะเรียง	ไม่มีฝน	999.2	1.5	สูงกว่า	เลย	ไม่มีฝน	1,327.0	6.2	สูงกว่า	นครศรีธรรมราช	13.9	2,720.8	145.4	สูงกว่า
แม่ใจ สกษ.	-	-	3.0	ต่ำกว่า	อุดรธานี	ไม่มีฝน	1,640.5	6.3	สูงกว่า	นครศรีธรรมราช สกษ.	9.5	3,071.0	103.0	สูงกว่า
เชียงใหม่	ไม่มีฝน	1,184.4	4.2	สูงกว่า	สกลนคร สกษ.	ไม่มีฝน	2,223.1	5.4	สูงกว่า	สุราษฎร์ธานี สกษ.	0.1	1,722.1	144.2	สูงกว่า
ลำปาง	-	1,292.1	2.8	สูงกว่า	สกลนคร	ไม่มีฝน	2,304.6	4.7	สูงกว่า	พระแสง สอท.	ไม่มีฝน	1,559.9	43.8	สูงกว่า
ลำพูน	ไม่มีฝน	1,200.5	2.8	สูงกว่า	นครพนม	ไม่มีฝน	2,509.0	3.0	สูงกว่า	ฉวาง	ไม่มีฝน	1,914.2	38.4	สูงกว่า
แพร่	ไม่มีฝน	1,303.9	5.8	สูงกว่า	นครพนม สกษ.	ไม่มีฝน	2,096.0	2.0	สูงกว่า	พัทลุง สกษ.	3.6	2,076.9	58.4	สูงกว่า
น่าน	ไม่มีฝน	1,094.6	4.4	สูงกว่า	หนองบัวลำภู	-	1,413.3	***	***	สงขลา	ไม่มีฝน	1,633.7	74.8	สูงกว่า
น่าน สกษ.	ไม่มีฝน	984.0	5.1	สูงกว่า	ขอนแก่น	ไม่มีฝน	1,200.4	4.0	สูงกว่า	หาดใหญ่	ฝนเล็กน้อย	1,665.4	53.8	สูงกว่า
ลำปาง สกษ.	-	1,430.1	0.7	สูงกว่า	มหาสารคาม	ไม่มีฝน	1,542.1	3.5	สูงกว่า	ดอนงษ์ สกษ.	0.4	1,693.0	100.9	สูงกว่า
อุดรดิตถ์	ไม่มีฝน	1,355.0	5.5	สูงกว่า	มุกดาหาร	ไม่มีฝน	2,014.9	3.7	สูงกว่า	สะเดา	ไม่มีฝน	1,077.8	82.9	สูงกว่า
สุโขทัย	-	1,275.3	11.7	สูงกว่า	กาฬสินธุ์	ไม่มีฝน	1,474.2	3.4	สูงกว่า	ปัตตานี	ไม่มีฝน	1,748.8	50.9	สูงกว่า
ศรีสะเกษ สกษ.	ไม่มีฝน	1,490.8	7.6	สูงกว่า	กาฬสินธุ์	ไม่มีฝน	1,474.2	3.4	สูงกว่า	ยะลา สกษ.	1.0	2,441.2	***	***
นลัมสีก	-	1,039.7	4.8	สูงกว่า	ชัยภูมิ	ไม่มีฝน	1,087.8	4.5	สูงกว่า	นราธิวาส	-	2,933.0	101.6	สูงกว่า
แม่สอด	ไม่มีฝน	922.0	1.7	สูงกว่า	ร้อยเอ็ด สกษ.	ไม่มีฝน	1,522.5	4.5	สูงกว่า	ภาคใต้ฝั่งตะวันตก				
ตาก	ไม่มีฝน	903.5	2.1	สูงกว่า	ร้อยเอ็ด	ไม่มีฝน	1,583.9	3.6	สูงกว่า	สถานีอุตุนิยมวิทยา	ปริมาณน้ำฝน24 ชม.(mm)	ปริมาณน้ำฝนสะสม(mm.)	ปริมาณฝนม.ค.(mm.)	สถานะฝนสะสมปัจจุบันเทียบกับค่าเฉลี่ย 30 ปี
เขื่อนภูมิพล	ไม่มีฝน	1,012.1	2.8	สูงกว่า	อุบลราชธานี (ศูนย์)	ไม่มีฝน	1,680.1	2.0	สูงกว่า					
พิษณุโลก	ไม่มีฝน	1,459.6	3.9	สูงกว่า	อุบลราชธานี สกษ.	ไม่มีฝน	1,636.4	0.7	สูงกว่า		ระนอง	ไม่มีฝน	4,071.00	18.60
เพชรบูรณ์	ไม่มีฝน	1,231.4	5.6	สูงกว่า	ศรีสะเกษ	ไม่มีฝน	1,515.7	2.4	สูงกว่า	ตะกั่วป่า	ไม่มีฝน	3,765.40	33.40	สูงกว่า
กำแพงเพชร	ไม่มีฝน	1,632.6	2.3	สูงกว่า	ท่าตูม	-	1,149.5	5.1	สูงกว่า	กระบี่	ไม่มีฝน	2,142.50	32.00	สูงกว่า
สุโขทัย	ไม่มีฝน	1,206.7	6.8	สูงกว่า	นครราชสีมา	ไม่มีฝน	1,589.6	8.2	สูงกว่า	ภูเก็ต	ไม่มีฝน	1,985.70	30.30	สูงกว่า
พิจิตร สกษ.	ไม่มีฝน	1,303.6	7.5	สูงกว่า	สุรินทร์	ไม่มีฝน	1,352.1	5.6	สูงกว่า	ภูเก็ต (ศูนย์)	ไม่มีฝน	2,217.90	36.20	สูงกว่า
ดอนมูเซอ สกษ.	ไม่มีฝน	965.4	6.7	สูงกว่า	สุรินทร์ สกษ.	ไม่มีฝน	1,391.4	4.2	สูงกว่า	เกาะลันตา	ไม่มีฝน	2,334.50	14.90	สูงกว่า
วิเชียรบุรี	ไม่มีฝน	1,174.6	7.7	สูงกว่า	ไซคชัย	ไม่มีฝน	901.0	4.0	สูงกว่า	ตรัง	ไม่มีฝน	2,313.10	32.50	สูงกว่า
ภาคกลาง					ปากช่อง สกษ.	ไม่มีฝน	1,091.6	8.5	สูงกว่า	สตูล	ไม่มีฝน	2,150.60	21.20	สูงกว่า
สถานีอุตุนิยมวิทยา	ปริมาณน้ำฝน24 ชม.(mm)	ปริมาณน้ำฝนสะสม(mm.)	ปริมาณฝนม.ค.(mm.)	สถานะฝนสะสมปัจจุบันเทียบกับค่าเฉลี่ย 30 ปี	นางรอง	ไม่มีฝน	1,137.3	4.7	สูงกว่า	สรุปปริมาณฝนมาก	สถานีอุตุนิยมวิทยา	ปริมาณน้ำฝน24 ชม.(mm)	ปริมาณน้ำฝนสะสม(mm.)	
					บุรีรัมย์	ไม่มีฝน	1,778.2	8.4	สูงกว่า					
					ภาคตะวันออก									
นครสวรรค์	ไม่มีฝน	1,457.1	4.3	สูงกว่า	สถานีอุตุนิยมวิทยา	ปริมาณน้ำฝน24 ชม.(mm)	ปริมาณน้ำฝนสะสม(mm.)	ปริมาณฝนม.ค.(mm.)	สถานะฝนสะสมปัจจุบันเทียบกับค่าเฉลี่ย 30 ปี	1	นครศรีธรรมราช	13.9	18.9	
ตากฟ้า สกษ.	ไม่มีฝน	1,221.2	5.5	สูงกว่า						2	นครศรีธรรมราช สกษ.	9.5	21.6	
ชัยนาท สกษ.	ไม่มีฝน	936.5	5.2	สูงกว่า	นครนายก	ไม่มีฝน	2,643.3	***	***	3	พัทลุง สกษ.	3.6	5.7	
อุทัยธานี	ไม่มีฝน	1,066.8	2.4	สูงกว่า	ปราจีนบุรี	ไม่มีฝน	1,683.1	7.7	สูงกว่า	4	ยะลา สกษ.	1.0	12.0	
พระนครศรีอยุธยา	ไม่มีฝน	1,097.7	***	***	กบินทร์บุรี	ไม่มีฝน	1,776.2	9.0	สูงกว่า	5	ดอนงษ์ สกษ.	0.4	1.8	
บัวชุม	ไม่มีฝน	1,056.7	6.7	สูงกว่า	สระแก้ว	ไม่มีฝน	1,217.8	9.9	สูงกว่า	ปริมาณฝนสูงสุด		นครศรีธรรมราช	13.9	2,720.8
ปทุมธานี สกษ.	ไม่มีฝน	1,427.8	4.2	สูงกว่า	ฉะเชิงเทรา	ไม่มีฝน	1,554.7	3.0	สูงกว่า	ฝนสะสมสูงสุด		ตราด	-	4,103.1
สมุทรปราการ สกษ.	ไม่มีฝน	1,219.3	***	***	ชลบุรี	ไม่มีฝน	1,218.0	9.9	สูงกว่า		ศูนย์ป้องกันวิกฤตน้ำกรมทรัพยากรน้ำ		ศูนย์เฝ้าระวัง	
ทองผาภูมิ	ไม่มีฝน	1,302.0	5.4	สูงกว่า	เกาะสีชัง	ไม่มีฝน	952.5	10.9	สูงกว่า					
สุพรรณบุรี	-	989.3	3.7	สูงกว่า	พัทธยา	ไม่มีฝน	799.1	15.6	สูงกว่า					
ลพบุรี	ไม่มีฝน	1,070.3	5.7	สูงกว่า	อรัญประเทศ	ไม่มีฝน	1,307.6	5.4	สูงกว่า					
สุทนต์ สกษ.	ไม่มีฝน	858.6	5.3	สูงกว่า	แหลมฉบัง	ไม่มีฝน	809.0	20.9	สูงกว่า					
สนามบินสุวรรณภูมิ	ไม่มีฝน	837.2	11.3	สูงกว่า	สัตหีบ	ไม่มีฝน	1,151.6	25.6	สูงกว่า					
สมุทรสงคราม	ไม่มีฝน	1,078.4	***	***	ระยอง	ไม่มีฝน	1,323.4	20.7	สูงกว่า					
กาญจนบุรี	ไม่มีฝน	950.8	3.3	สูงกว่า	หัวไผ่ สกษ.	ไม่มีฝน	1,115.8	25.9	สูงกว่า					
นครปฐม	ไม่มีฝน	839.5	4.5	สูงกว่า	จันทบุรี	ไม่มีฝน	3,362.8	18.7	สูงกว่า					
กรุงเทพฯ บางนา สกษ.	ไม่มีฝน	1,510.3	11.9	สูงกว่า	พลับ สกษ.	ไม่มีฝน	3,640.3	31.8	สูงกว่า					
กรุงเทพฯ ท่าเรือคลองเตย	ไม่มีฝน	1,667.6	23.9	สูงกว่า	ตราด	-	4,103.1	37.2	สูงกว่า					
กรุงเทพฯ หนองจอก	-	2,010.0	13.3	สูงกว่า										
สนามบินดอนเมือง	ไม่มีฝน	1,505.3	11.4	สูงกว่า										
ปาร์ก	ไม่มีฝน	795.7	10.0	สูงกว่า										
ราชบุรี	-	857.5	3.0	สูงกว่า										

สัญลักษณ์ ***ไม่มีข้อมูล - ยังไม่ได้รับรายงาน/ไม่มีข้อมูล/ไม่มีฝน

หมายเหตุ ได้รับรายงานเพิ่มเติมโดยการบันทึกของเจ้าหน้าที่เป็นรายวัน ณ เวลา 07:00 น.

ปริมาณฝนสูงสุดเท่ากับ 24.8 มม. ที่ สถานีทดลองยางนครศรีธรรมราช อ.ว่าง จ.นครศรีธรรมราช



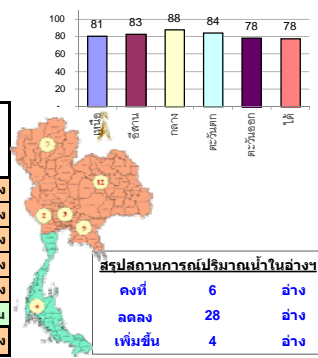
รายงานสรุปสภาพน้ำในอ่างเก็บน้ำขนาดใหญ่และขนาดกลาง

รายงานสถานการณ์ ณ วันที่ 3 มกราคม 2561

ปริมาณน้ำในอ่างที่ใช้การได้ในสัปดาห์นี้ + มากกว่า / - น้อยกว่า สัปดาห์ก่อน **401.96** ล้าน ลบ.ม.

สรุปสถานการณ์ปริมาณน้ำในอ่างเก็บน้ำที่ใช้ในทุกกิจกรรมทั่วประเทศ มากกว่าปริมาณน้ำที่ไหลเข้าอ่าง เมื่อเทียบกับสัปดาห์ก่อน จำนวนการใช้มีแนวโน้มลดลง

% ปริมาณน้ำรวมแต่ละภาคปัจจุบัน



สรุปสถานการณ์ปริมาณน้ำในอ่างฯ

ลดลง	6	อ่าง
คงที่	28	อ่าง
เพิ่มขึ้น	4	อ่าง

เปรียบเทียบปริมาณน้ำรวม
ประเทศปัจจุบัน
กับปี 61 และ 60

วันที่ 3 มกราคม 2561 เท่ากับ

58,096 ล้าน ลบ.ม. หรือ เท่ากับ

82%

วันที่ 3 มกราคม 2560 เท่ากับ

49,350 ล้าน ลบ.ม. หรือ เท่ากับ

69%

ภาค	สถานการณ์ปริมาณน้ำในอ่าง				ปริมาณน้ำ เปลี่ยนแปลง (ล้าน ม.³)	สถานะ
	ลดลง (แห่ง)	คงที่ (แห่ง)	เพิ่มขึ้น (แห่ง)	รวม (แห่ง)		
ภาคเหนือ	4	2	1	7	-239.00	ปริมาณน้ำในอ่างเก็บน้ำลดลง
ภาคตะวันออกเฉียงเหนือ	10	2	-	12	-94.00	ปริมาณน้ำในอ่างเก็บน้ำลดลง
ภาคกลาง	1	1	1	3	-19.00	ปริมาณน้ำในอ่างเก็บน้ำลดลง
ภาคตะวันตก	1	1	-	2	-37.00	ปริมาณน้ำในอ่างเก็บน้ำลดลง
ภาคตะวันออก	10	-	-	10	-32.96	ปริมาณน้ำในอ่างเก็บน้ำลดลง
ภาคใต้	2	-	2	4	20.00	ปริมาณน้ำในอ่างเก็บน้ำเพิ่มขึ้น
รวมทั้งประเทศ	28	6	4	38	-401.96	ปริมาณน้ำในอ่างเก็บน้ำลดลง

ภาค อ่างเก็บน้ำ เชื่อม	ความจ ที่ รอก. (ล้าน ม.³)	ปริมาณน้ำ ที่ใช้งานได้ (ล้าน ม.³)	ใช้การ ได้จริง (ล้าน ม.³)	ปริมาณน้ำรวม วันที่ 3 มกราคม 2560		ปัจจุบัน วันที่ 3 มกราคม 2561				สัปดาห์ก่อน วันที่ 28 ธันวาคม 2560				ปริมาณน้ำ + เพิ่มขึ้น (ล้าน ม.³)	สถานการณ์ ในอ่าง
				ปริมาณน้ำรวม (ล้าน ม.³)	%	ปริมาณน้ำรวม (ล้าน ม.³)	%	ปริมาณน้ำใช้การได้จริง (ล้าน ม.³)	%	ปริมาณน้ำรวม (ล้าน ม.³)	%	ปริมาณน้ำใช้การได้จริง (ล้าน ม.³)	%		
ภาคเหนือ (7)															
1 ภูมิพล (2) ดาก	13,462	3,800	9,662	7,021	52%	10,525	78%	6,725	50%	10,608	79%	6,808	51%	-83.00	ลดลง
2 สิริกิต (2) อุดดิต	9,510	2,850	6,660	7,279	77%	7,899	83%	5,049	53%	8,030	84%	5,180	54%	-131.00	ลดลง
3 แม่จืด เชียงใหม่	265	12	253	181	68%	263	99%	251	95%	262	99%	250	94%	1.00	เพิ่มขึ้น
4 แม่จืด เชียงใหม่	263	14	249	112	43%	129	49%	115	44%	129	49%	115	44%	-	คงที่
5 กำลัม ลำปาง	106	3	103	97	92%	97	92%	94	89%	101	95%	98	92%	-4.00	ลดลง
6 กำลัม ลำปาง	170	6	164	166	98%	177	104%	171	101%	177	104%	171	101%	-	คงที่
7 แควน้อย พิชญ์โลก	939	43	896	814	87%	819	87%	776	83%	841	90%	798	85%	-22.00	ลดลง
แม่จืด	110	16	94	94	85%	96	87%	80	73%	98	89%	82	75%	-2.00	ลดลง
รวมภาคเหนือ 34.85%	24,825	6,744	18,081	15,765	64%	20,006	81%	13,181	53%	20,246	82%	13,420	54%	-239.00	ลดลง
ภาคตะวันออกเฉียงเหนือ (12)															
8 ห้วยหลวง อุดรธานี	136	7	129	101	74%	109	80%	102	75%	111	82%	104	76%	-2.00	ลดลง
9 นาจอน สกลนคร	520	45	475	255	49%	462	89%	417	80%	466	90%	421	81%	-4.00	ลดลง
10 นาโพธิ์ (2) สกลนคร	165	8	157	62	38%	128	78%	120	73%	132	80%	124	75%	-4.00	ลดลง
11 จุฬารัตน์ (2) ชัยภูมิ	164	37	127	153	93%	156	95%	119	73%	158	96%	121	74%	-2.00	ลดลง
12 ลุมพินี (2) ขอนแก่น	2,431	581	1,850	2,102	86%	2,099	86%	1,518	62%	2,148	88%	1,567	64%	-49.00	ลดลง
13 ลำปาว กาฬสินธุ์	1,980	100	1,880	1,087	55%	1,700	86%	1,600	81%	1,722	87%	1,622	82%	-22.00	ลดลง
14 ลำดอง นครราชสีมา	314	22	292	117	37%	190	61%	168	54%	191	61%	169	54%	-1.00	ลดลง
15 ลำพระเพลิง นครราชสีมา	155	1	154	71	46%	137	88%	136	88%	138	89%	137	88%	-1.00	ลดลง
16 มูลมุน นครราชสีมา	141	7	134	70	50%	109	77%	102	72%	109	77%	102	72%	-	คงที่
17 ลำพระเพลิง นครราชสีมา	275	7	268	127	46%	199	72%	192	70%	199	72%	192	70%	-	คงที่
18 ลำน้ำพองบุรีรัมย์	121	3	118	63	52%	77	64%	74	61%	78	64%	75	62%	-1.00	ลดลง
19 สิริธร (2) อุบลราชธานี	1,966	831	1,135	1,580	80%	1,555	79%	724	37%	1,563	80%	732	37%	-8.00	ลดลง
รวมภาคตะวันออกเฉียงเหนือ 11.80%	8,369	1,649	6,720	5,789	69%	6,921	83%	5,272	63%	7,015	84%	5,366	64%	-94.00	ลดลง
ภาคกลาง (3)															
20 ป่าสักชลสิทธิ์ ลพบุรี	960	3	957	845	88%	764	80%	761	79%	785	82%	782	81%	-21.00	ลดลง
21 หินเสา สุพรรณบุรี	160	17	143	161	101%	138	86%	121	76%	138	86%	121	76%	-	คงที่
22 กระเสียว สุพรรณบุรี	240	40	200	239	100%	289	120%	249	104%	287	120%	247	103%	2.00	เพิ่มขึ้น
รวมภาคกลาง 1.92%	1,360	60	1,300	1,245	92%	1,191	88%	1,131	83%	1,210	89%	1,150	85%	-19.00	ลดลง
ภาคตะวันตก (2)															
23 ศรีนครินทร์ (2) กาญจนบุรี	17,745	10,265	7,480	13,581	77%	15,558	88%	5,293	30%	15,558	88%	5,293	30%	-	คงที่
24 วชิราภรณ์ (2) กาญจนบุรี	8,860	3,012	5,848	5,702	64%	6,754	76%	3,742	42%	6,791	77%	3,779	43%	-37.00	ลดลง
รวมภาคตะวันตก 37.51%	26,605	13,277	13,328	19,283	72%	22,312	84%	9,035	34%	22,349	84%	9,072	34%	-37.00	ลดลง
ภาคตะวันออก (6+4)															
25 ขุนด่าน นครนายก	224	5.00	219	207	92%	193	86%	188	84%	199	89%	194	87%	-6.00	ลดลง
26 คลองสี่ดัด ฉะเชิงเทรา	420	30.00	390	209	50%	268	64%	238	57%	279	66%	249	59%	-11.00	ลดลง
27 บางพระ (3) ชลบุรี	117	12.00	105	93	79%	100	85%	88	75%	102	87%	90	77%	-2.00	ลดลง
28หนองปลาไหล (3) ระยอง	164	13.75	150	106	65%	143	87%	129	79%	146	89%	132	81%	-3.00	ลดลง
29 ประแสร์ (3) ระยอง	295	20.00	275	199	67%	257	87%	237	80%	262	89%	242	82%	-5.00	ลดลง
30 มาบประชัน (3) ระยอง	17	0.72	16	10	59%	12	70%	11	66%	12	71%	11.01	66%	-0.13	ลดลง
31 นอนงค์ (3) ระยอง	21	1.00	20	13	59%	15	71%	14	67%	16	74%	14.94	70%	-0.64	ลดลง
32 ดงกราม (3) ระยอง	79	3.00	76	67	85%	70	89%	67	85%	71	89%	67.52	85%	-0.22	ลดลง
33 คลองใหญ่ (3) ระยอง	45	3.00	42	27	59%	34	75%	31	68%	35	77%	31.92	70%	-0.98	ลดลง
34 นครดินทร์ฉะเชิงเทรา ปรากฏบุรี	295	19.00	276	239	81%	214	73%	195	66%	218	74%	199.00	67%	-4.00	ลดลง
รวมภาคตะวันออก 2.37%	1,678	107	1,570	1,170	70%	1,306	78%	1,199	71%	1,339	80%	1,232	73%	-32.96	ลดลง
ภาคใต้ (4)															
35 แก่งกระจาน เพชรบุรี	710	65	645	364	51%	446	63%	381	54%	450	63%	385	54%	-4.00	ลดลง
36 ปราณบุรี ประจวบคีรีขันธ์	391	18	373	150	38%	284	73%	266	68%	283	72%	265	68%	1.00	เพิ่มขึ้น
37 รัชชประภา (2) สุราษฎร์ธานี	5,639	1,352	4,287	4,935	88%	4,418	78%	3,066	54%	4,435	79%	3,083	55%	-17.00	ลดลง
38 บางหลวง (2) ยะลา	1,454	276	1,178	649	45%	1,213	83%	937	64%	1,173	81%	897	62%	40.00	เพิ่มขึ้น
รวมภาคใต้ 11.55%	8,194	1,711	6,483	6,098	74%	6,361	78%	4,650	57%	6,341	77%	4,630	57%	20.00	เพิ่มขึ้น
รวมทั้งประเทศ 100%(38)	71,031	23,548	47,482	49,350	69%	58,096	82%	34,468	49%	58,500	82%	34,870	49%	-401.96	ลดลง

ที่มาข้อมูล : ตารางสรุปสภาพน้ำในอ่างเก็บน้ำขนาดใหญ่ทั่วประเทศ และตารางสรุปสภาพน้ำในอ่างเก็บน้ำภาคตะวันออกเฉียงเหนือ กรมชลประทาน

หมายเหตุ :

- อ่างเก็บน้ำขนาดใหญ่ หมายถึง อ่างเก็บน้ำที่มีความจุตั้งแต่ 100 ล้าน ลบ.ม. ขึ้นไป
- เป็นอ่างเก็บน้ำอยู่ในความรับผิดชอบของการไฟฟ้าฝ่ายผลิตแห่งประเทศไทย(10) นอกนั้นอยู่ในความรับผิดชอบของกรมชลประทาน (28)
- เป็นอ่างเก็บน้ำขนาดกลางที่มีความสำคัญต่อการอุตสาหกรรมและการประปา ของลุ่มน้ำชายฝั่งทะเลตะวันออก
- ที่มา : กรมชลประทาน และการไฟฟ้าฝ่ายผลิตแห่งประเทศไทย
- จังหวัดที่มีอ่างเก็บน้ำขนาดใหญ่มีจำนวน 26 จังหวัด ไม่มี 50 จังหวัด

รศ. หมายถึง ระดับเก็บกักของอ่าง



ศูนย์เขล



ศูนย์ป้องกันกักตุนน้ำ กรมทรัพยากรน้ำ

ลำดับของเขื่อนตามความจ

- ศรีนครินทร์ 2.ภูมิพล 3.สิริกิต 4.วชิราภรณ์ 5.รัชชประภา
- 6.ลุมพินี 7.สิริธร 8.บางหลวง 9.ลำปาว 10.ป่าสัก

ลำดับของเขื่อนตามปริมาณน้ำใช้การได้

- ภูมิพล 2.ศรีนครินทร์ 3.สิริกิต 4.วชิราภรณ์ 5.รัชชประภา
- 6.ลำปาว 7.ลุมพินี 8.บางหลวง 9.สิริธร 10.ป่าสัก

'เหนือ'ฝนปะทะลมหนาว อีสานเย็น-กทม.ต่ำสุด๒๑องศา

กรมอุตุนิยมวิทยารายงานลักษณะอากาศทั่วไปว่า ประเทศไทยตอนบนมีอากาศเย็น กับมีลมแรง โดยมีฝนเล็กน้อยบางแห่ง บริเวณภาคเหนือตอนบน ขอให้ประชาชนดูแลสุขภาพเนื่องจากอากาศที่เปลี่ยนแปลงไว้ด้วย สำหรับภาคใต้มีฝนบางแห่ง ส่วนมากทางตอนล่างของภาค ส่วนบริเวณอ่าวไทยตอนล่างมีคลื่นสูง ๒-๓ เมตร ขอให้ชาวเรือเดินเรือด้วยความระมัดระวัง และเรือเล็ก ควรงดออกจากฝั่งในระยะนี้ ลักษณะสำคัญทางอุตุนิยมวิทยาบริเวณความกดอากาศสูงกำลังค่อนข้างแรง ปกคลุมประเทศไทยตอนบนเริ่มมีกำลังอ่อนลง แต่ยังคงทำให้บริเวณดังกล่าวมีอากาศเย็นกับมีลมแรง สำหรับมรสุมตะวันออกเฉียงเหนือที่พัดปกคลุมอ่าวไทยและภาคใต้เริ่มมีกำลังอ่อนลง ทำให้คลื่นลมบริเวณอ่าวไทยมีกำลังอ่อนลง พยากรณ์อากาศสำหรับประเทศไทยตั้งแต่เวลา ๐๖:๐๐ วันนี้ ถึง ๐๖:๐๐ วันพรุ่งนี้.

ภาคเหนือ อากาศเย็น กับมีลมแรง โดยมีฝนเล็กน้อยบางแห่งทางตอนบนของภาค อุณหภูมิต่ำสุด ๑๖-๑๙ องศาเซลเซียส อุณหภูมิสูงสุด ๒๗-๓๒ องศาเซลเซียส บริเวณยอดดอยมีอากาศหนาวถึงหนาวจัด อุณหภูมิต่ำสุด ๖-๑๒ องศาเซลเซียส ลมตะวันออกเฉียงเหนือ ความเร็ว ๑๕-๓๐ กม./ชม.

ภาคตะวันออกเฉียงเหนือ อากาศเย็น กับมีลมแรง อุณหภูมิต่ำสุด ๑๖-๑๙ องศาเซลเซียส อุณหภูมิสูงสุด ๒๘-๓๒ องศาเซลเซียส บริเวณยอดภูมีอากาศหนาวถึงหนาวจัด อุณหภูมิต่ำสุด ๗-๑๔ องศาเซลเซียส ลมตะวันออกเฉียงเหนือ ความเร็ว ๑๕-๓๕ กม./ชม.

ภาคกลาง อากาศเย็น กับมีลมแรง อุณหภูมิต่ำสุด ๑๙-๒๑ องศาเซลเซียส อุณหภูมิสูงสุด ๓๐-๓๒ องศาเซลเซียส ลมตะวันออกเฉียงเหนือ ความเร็ว ๑๕-๓๐ กม./ชม.

ภาคตะวันออก อากาศเย็น กับมีลมแรง อุณหภูมิต่ำสุด ๒๐-๒๓ องศาเซลเซียส อุณหภูมิสูงสุด ๓๑-๓๓ องศาเซลเซียส ลมตะวันออกเฉียงเหนือ ความเร็ว ๑๕-๓๕ กม./ชม. ทะเลมีคลื่นสูง ๑-๒ เมตร ห่างฝั่งคลื่นสูงประมาณ ๒ เมตร

ภาคใต้ (ฝั่งตะวันออก) ตั้งแต่จังหวัดชุมพรขึ้นมา: อากาศเย็น ลมตะวันออกเฉียงเหนือ ความเร็ว ๑๕-๓๕ กม./ชม. ทะเลมีคลื่นสูง ๑-๒ เมตร บริเวณที่มีฝนฟ้าคะนองคลื่นสูงประมาณ ๒ เมตร ตั้งแต่จังหวัดสุราษฎร์ธานีลงไป: มีฝนฟ้าคะนอง ร้อยละ ๓๐ ของพื้นที่ ส่วนมากบริเวณจังหวัดสงขลา ปัตตานี ยะลา และนราธิวาส ลมตะวันออกเฉียงเหนือ ความเร็ว ๒๐-๔๐ กม./ชม. ทะเลมีคลื่นสูง ๒-๓ เมตร อุณหภูมิต่ำสุด ๒๐-๒๔ องศาเซลเซียส อุณหภูมิสูงสุด ๒๙-๓๒ องศาเซลเซียส

ภาคใต้ (ฝั่งตะวันตก) มีเมฆเป็นส่วนมาก กับมีฝนฟ้าคะนอง ร้อยละ ๑๐ ของพื้นที่ ส่วนมากบริเวณจังหวัดกระบี่ ตรัง และสตูล อุณหภูมิต่ำสุด ๑๙-๒๖ องศาเซลเซียส อุณหภูมิสูงสุด ๓๑-๓๓ องศาเซลเซียส ลมตะวันออกเฉียงเหนือ ความเร็ว ๒๐-๓๕ กม./ชม. ทะเลมีคลื่นสูงประมาณ ๒ เมตร ห่างฝั่งคลื่นสูงมากกว่า ๒ เมตร

กรุงเทพมหานครและปริมณฑล อากาศเย็นในตอนเช้า อุณหภูมิต่ำสุด ๒๑-๒๓ องศาเซลเซียส อุณหภูมิสูงสุด ๓๒-๓๓ องศาเซลเซียส ลมตะวันออกเฉียงเหนือ ความเร็ว ๑๕-๓๐ กม./ชม.