



รายงานการเฝ้าระวังติดตามสถานการณ์น้ำ ๒๔ ชั่วโมง

ศูนย์ป้องกันวิกฤติน้ำ กรมทรัพยากรน้ำ กระทรวงทรัพยากรธรรมชาติและสิ่งแวดล้อม
โทรศัพท์ ๐ ๒๒๔๘ ๖๖๓๑ โทรสาร ๐ ๒๒๔๘ ๖๖๒๙ <http://www.dwr.go.th>

รายงานฉบับที่ ๐๐๐๗/๒๕๖๑

เวลา ๐๘.๐๐ น.

วันที่ ๔ มกราคม ๒๕๖๑

เรื่อง รายงานการเฝ้าระวังติดตามสถานการณ์น้ำ ๒๔ ชั่วโมง

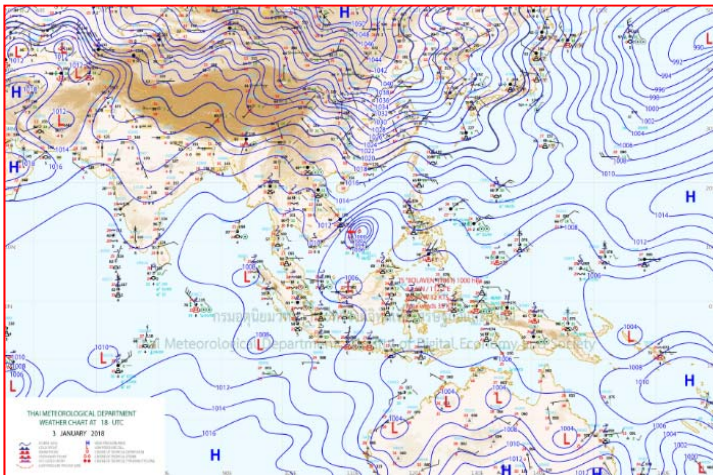
เรียนร.ม.ท.ส. เลขานุการ ร.ม.ท.ส.ปท.ท.ส. รอง ปท.ท.ส. อท.น. รอง อท.น. และหน่วยงานที่เกี่ยวข้อง

กรมทรัพยากรน้ำขอรายงานการเฝ้าระวังและติดตามสถานการณ์น้ำ ประจำวันที่ ๔ มกราคม ๒๕๖๑ ดังนี้

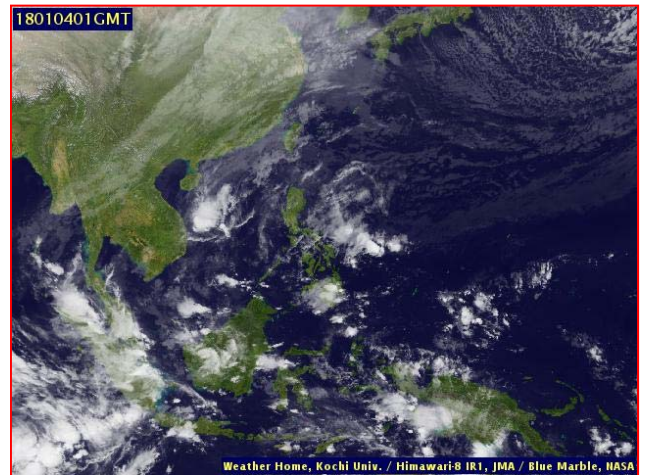
๑. สภาพอากาศ เวลา ๐๖.๐๐ น. (ที่มา: กรมอุตุนิยมวิทยา)

พยากรณ์อากาศ ๒๔ ชั่วโมงข้างหน้า ประเทศไทยตอนบนมีอากาศเย็นกับมีหมอกในตอนเช้า โดยภาคเหนือจะมีฝนเล็กน้อยถึงปานกลางเกิดขึ้นได้ ขอให้ประชาชนระมัดระวังในการสัญจรผ่านบริเวณที่มีหมอก และเกษตรกรระวังความเสียหายที่จะเกิดขึ้นกับผลผลิตทางการเกษตรไว้ด้วย

สำหรับภาคใต้มีฝนบางแห่งส่วนมากทางตอนล่างของภาค ส่วนบริเวณอ่าวไทยตอนล่างมีคลื่นสูงประมาณ ๒ เมตร ขอให้ชาวเรือเดินเรือด้วยความระมัดระวัง

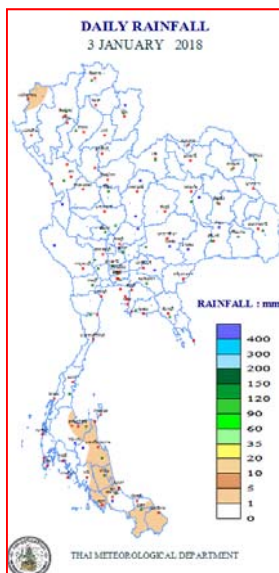


แผนที่อากาศ วันที่ ๔ ม.ค. ๒๕๖๑ เวลา ๐๑.๐๐ น.



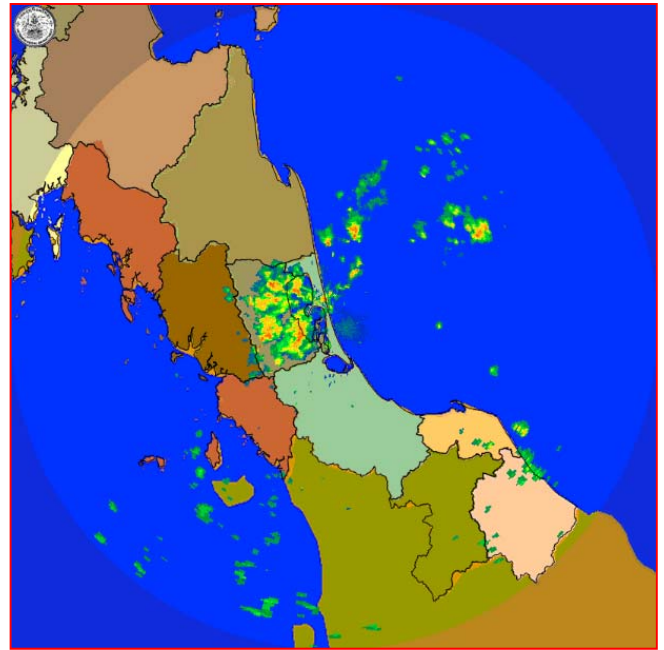
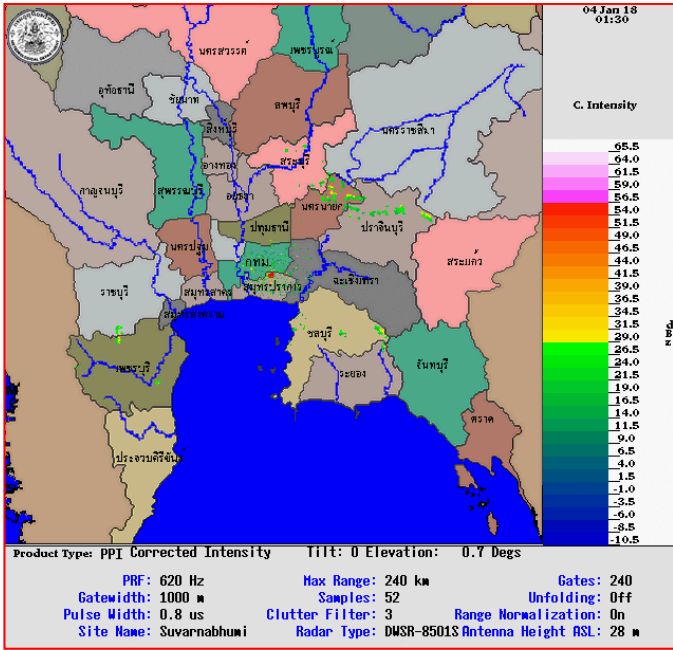
ภาพถ่ายจากดาวเทียม วันที่ ๔ ม.ค. ๒๕๖๑ เวลา ๐๘.๐๐ น.

๒. ปริมาณฝนสะสม ณ เวลา ๐๗.๐๐ น. (เมื่อวาน) - ๐๗.๐๐ น. (วันนี้) (ที่มา: กรมอุตุนิยมวิทยา)



จุดตรวจวัด	ปริมาณฝน (มม.)
จ. (ดอยอ่างขาง)	๗.๒
จ.สุราษฎร์ธานี (สภข.)	๔.๖
จ.พัทลุง (สภข.)	๔.๕
จ.นครศรีธรรมราช (สภข.)	๔.๔
จ.สตูล	๒.๓
จ.ยะลา (สภข.)	๑.๗

๓.เรดาร์ตรวจอากาศ ณ วันที่ ๔ มกราคม ๒๕๖๑ (ที่มา: กรมอุตุนิยมวิทยา)



สถานีสุวรรณภูมิ เวลา ๐๘.๓๐ น.

สถานีสีทิงพระ เวลา ๐๘.๔๕ น.

จากเรดาร์ตรวจอากาศจะพบว่ามีกลุ่มเมฆฝนกระจายบริเวณพื้นที่ภาคกลาง ภาคตะวันออก และภาคใต้ ของประเทศไทย

๔.สถานการณ์น้ำในอ่างเก็บน้ำขนาดใหญ่ ณ วันที่ ๓ มกราคม ๒๕๖๑ (ที่มา: กรมชลประทาน)

สภาพน้ำในอ่างเก็บน้ำขนาดใหญ่ ปริมาณน้ำในอ่างฯ ๕๗,๙๖๖ ล้านลบ.ม.คิดเป็นร้อยละ ๘๒ (ปริมาณน้ำใช้การได้ ๓๔,๔๒๒ ล้านลบ.ม. คิดเป็นร้อยละ ๗๓) ปริมาณน้ำในอ่างฯ เทียบกับปี ๒๕๕๙ (๔๙,๒๓๑ ล้านลบ.ม. คิดเป็นร้อยละ ๖๙) มากกว่าปี ๒๕๕๙ จำนวน ๘,๗๓๕ ล้านลบ.ม. ปริมาณน้ำไหลลงอ่างฯ จำนวน ๕๑.๑๓ ล้านลบ.ม. ปริมาณน้ำระบายจำนวน ๑๐๒.๓๖ ล้านลบ.ม. สามารถรับน้ำได้อีก ๑๒,๙๔๔ ล้านลบ.ม.

อ่างเก็บน้ำ	ปริมาณน้ำในอ่าง		ปริมาณน้ำใช้การได้		ปริมาณน้ำไหลลงอ่าง		ปริมาณน้ำระบาย		ปริมาณน้ำรับได้อีก (ล้าน ม. ^๓) (ความจุที่ รนส- ปริมาณน้ำ ปัจจุบัน)
	ปริมาณ (ล้าน ม. ^๓)	% น้ำเก็บกัก	ปริมาณ (ล้าน ม. ^๓)	% น้ำใช้การ	วันนี้ (ล้าน ม. ^๓)	เมื่อวาน (ล้าน ม. ^๓)	วันนี้ (ล้าน ม. ^๓)	เมื่อวาน (ล้าน ม. ^๓)	
๑.ภูมิพล	๑๐,๕๒๕	๗๘	๖,๗๒๕	๗๐	๑๑.๑๐	๒.๗๐	๒๑.๐๐	๒๑.๐๐	๒,๙๓๗
๒.สิริกิติ์	๗,๘๙๙	๘๓	๕,๐๔๙	๗๖	๕.๐๐	๗.๑๕	๒๗.๘๒	๓๐.๐๐	๒,๗๔๑
๓.จุฬารัตน์	๑๕๖	๙๕	๑๑๙	๙๔	๐.๒๔	๐.๑๓	๐.๐๐	๐.๐๐	๕๑
๔.อุบลรัตน์	๒,๐๙๙	๘๖	๑,๕๑๘	๘๒	๔.๕๗	๑.๑๓	๙.๓๖	๙.๑๙	๓๓๒
๕.ลำปาว	๑,๗๐๐	๘๖	๑,๖๐๐	๘๕	๒.๐๘	๒.๐๙	๔.๘๘	๔.๘๙	๗๕๐
๖.สิรินธร	๑,๕๕๕	๗๙	๗๒๔	๖๔	๐.๘๕	๐.๘๕	๐.๐๐	๐.๐๐	๔๑๑
๗.ป่าสักชลสิทธิ์	๗๖๔	๘๐	๗๖๑	๘๐	๑.๒๙	๑.๓๐	๓.๕๒	๓.๕๓	๑๙๖
๘.ศรีนครินทร์	๑๕,๕๕๘	๘๘	๕,๒๙๓	๗๑	๕.๐๖	๗.๓๒	๖.๐๐	๖.๐๒	๓,๒๙๒
๙.วชิราลงกรณ	๖,๗๕๔	๗๖	๓,๗๔๒	๖๔	๒.๒๖	๒.๒๙	๘.๐๐	๘.๐๔	๔,๒๔๖
๑๐.ขุนด่านปราการชล	๑๙๓	๘๖	๑๘๙	๘๖	๐.๐๐	๐.๐๐	๑.๒๒	๑.๒๒	๓๓
๑๑.รัชชประภา	๔,๔๑๘	๗๘	๓,๐๖๖	๗๒	๐.๒๘	๑.๖๓	๑.๔๐	๑.๑๙	๒,๒๐๒
๑๒.บางบาล	๑,๒๑๓	๘๓	๙๓๗	๘๐	๑๓.๐๐	๑๔.๖๓	๒.๙๔	๓.๑๔	๔๖๑

๕. สถานการณ์น้ำในประเทศ ณ วันที่ ๑ - ๔ มกราคม ๒๕๖๑ (ที่มา: กรมชลประทาน)

สถานี	แม่น้ำ	อำเภอ	จังหวัด	ระดับตลิ่ง (ม.รทก.)	ระดับน้ำ (ม.รทก.)				แนวโน้ม	เปรียบเทียบระดับตลิ่ง
					จันทร์	อังคาร	พุธ	พฤหัสบดี		
					๑ ม.ค.	๒ ม.ค.	๓ ม.ค.	๔ ม.ค.		
P.๑	ปิง	เมือง	เชียงใหม่	๓.๗๐	๑.๒๗	๑.๒๓	๑.๔๐	๑.๒๑	ลดลง	-๒.๔๙
W.๑C	วัง	เมือง	ลำปาง	๕.๒๐	๐.๑๐	๐.๐๘	-๐.๐๖	-๐.๑๘	ลดลง	-๕.๓๘
Y.๑๖	ยม	บางระกำ	พิษณุโลก	๗.๒๘	๑.๙๓	๑.๙๐	๑.๙๐	๑.๙๗	เพิ่มขึ้น	-๕.๓๑
N.๗A	น่าน	เมือง	พิจิตร	๑๑.๑๘	๔.๔๘	๔.๕๓	๔.๖๒	๔.๔๖	ลดลง	-๖.๗๒
C.๑๓	เจ้าพระยา	สรรพยา	ชัยนาท	๑๖.๓๔	๖.๕๐	๖.๕๐	๗.๒๕	๗.๐๓	ลดลง	-๙.๓๑
M.๖A	มูล	สตึก	บุรีรัมย์	๖.๐๐	๐.๕๙	๐.๕๗	๐.๕๖	๐.๕๔	ลดลง	-๕.๔๖
M.๗	มูล	เมือง	อุบลราชธานี	๗.๐๐	๑.๙๙	๒.๐๐	๒.๐๐	๒.๐๐	ทรงตัว	-๕
M.๑๙๑	ลำตะคอง	เมือง	นครราชสีมา	๓.๐๐	๐.๔๗	๐.๘๕	๐.๘๖	๐.๘๗	เพิ่มขึ้น	-๒.๑๓
M.๑๕๙	ลำชี	จอมพระ	สุรินทร์	๘.๒๐	๒.๐๓	๑.๙๔	๑.๙๐	๑.๙๐	ทรงตัว	-๖.๓
M.๙๕	ลำเสียวใหญ่	สุวรรณภูมิ	ร้อยเอ็ด	๓.๒๐	๒.๒๙	๒.๒๗	๒.๒๖	๒.๒๕	ลดลง	-๐.๙๕
X.๖๔	คลองท่าชะ	ท่าชะ	ชุมพร	๑๗.๑๓	๗.๗๙	๗.๗๘	๗.๗๗	๗.๗๗	ทรงตัว	-๙.๓๖
X.๑๔๙	คลองกลาย	นบพิตำ	นครศรีธรรมราช	๓๓.๙๖	๒๙.๕๐	๒๙.๔๕	๒๙.๔๓	๒๙.๓๘	ลดลง	-๔.๕๘
X.๒๗๔	แม่น้ำโก-ลก	แว้ง	นราธิวาส	๒๔.๑๘	๑๙.๘๕	๒๐.๗๐	๒๐.๕๑	๒๐.๕๑	เพิ่มขึ้น	-๒.๖๗
X.๓๗A	แม่น้ำตาปี	พระแสง	สุราษฎร์ธานี	๑๐.๗๖	๗.๔๘	๗.๓๙	๗.๑๓	๖.๙๔	ลดลง	-๓.๘๒

*** ยังไม่ได้รับรายงาน

สถานการณ์น้ำในพื้นที่ลุ่มน้ำโขง ณ วันที่ ๑๘ ธันวาคม ๒๕๖๐ (ที่มา : Mekong River Commission (MRC))

สถานี	ปริมาณฝน ๒๔ ชม. (มม)	ระดับอ้างอิง (ม.รทก.)	ระดับตลิ่ง (ม.)	ระดับน้ำ (ม.) ๑๘ ธ.ค.	เปรียบเทียบระดับตลิ่ง	ระดับน้ำคาดการณ์ (ม.)			แนวโน้ม
						๑๙ ธ.ค.	๒๐ ธ.ค.	๒๑ ธ.ค.	
อ.เชียงแสน จ.เชียงราย	๐.๐	๓๕๗.๑๑๐	๑๒.๘๐	๓.๓๓	-๙.๔๗	๓.๓๓	๓.๓๐	๓.๒๕	ทรงตัว
อ.เชียงคาน จ.เลย	๐.๐	๑๙๔.๑๑๘	๑๖.๐๐	๖.๖๔	-๙.๓๖	๖.๖๑	๖.๕๒	๖.๔๓	ลดลง
อ.เมือง จ.หนองคาย	๐.๐	๑๕๓.๖๔๘	๑๒.๒๐	๓.๗๘	-๘.๔๒	๓.๖๙	๓.๖๕	๓.๖๐	ลดลง
อ.เมือง จ.นครพนม	๐.๐	๑๓๐.๙๖๑	๑๒.๐๐	๓.๓๓	-๘.๖๗	๓.๒๘	๓.๑๒	๓.๑๐	ลดลง
อ.เมือง จ.มุกดาหาร	๐.๐	๑๒๔.๒๑๙	๑๒.๕๐	๓.๓๕	-๙.๑๕	๓.๒๓	๓.๐๗	๒.๙๙	ลดลง
อ.โขงเจียม จ.อุบลราชธานี	๐.๐	๘๙.๐๓๐	๑๔.๕๐	๓.๖๔	-๑๐.๘๖	๓.๖๐	๓.๕๕	๓.๔๗	ลดลง

๖. สถานการณ์เตือนภัย Early Warning ณ วันที่ ๔ มกราคม ๒๕๖๑ (ที่มา: สำนักวิจัย พัฒนาและอุทกวิทยา กรมทรัพยากรน้ำ) [เวลา ๑๕.๐๐ น.(เมื่อวาน) - ๐๘.๐๐ น. (วันนี้)]

การแจ้งเตือน	สถานี	การแจ้งเตือน
เตือนสีแดง (อพยพ)	-	-
เตือนสีเหลือง (เตือนภัย)	-	-
เตือนสีเขียว (เฝ้าระวัง)	-	-

๗. สถานการณ์ธรณีพิบัติภัย ณ วันที่ ๓ มกราคม ๒๕๖๑ (ที่มา : กรมทรัพยากรธรณี)

ไม่มีสถานการณ์ธรณีพิบัติภัย

๘. เหตุการณ์วิกฤตน้ำปัจจุบัน ณ วันที่ ๔ มกราคม ๒๕๖๑ [เวลา ๑๕.๐๐ น.(เมื่อวาน) - ๐๘.๐๐ น. (วันนี้)]

ไม่มีเหตุการณ์วิกฤตน้ำ

๙.สถานการณ์อุทกภัย ณ วันที่ ๔ มกราคม ๒๕๖๑ (ที่มา :กรมป้องกันและบรรเทาสาธารณภัย)

ปัจจุบันสถานการณ์คลี่คลายทุกจังหวัดแล้ว

๑๐. การคาดหมายลักษณะอากาศ ๗ วันข้างหน้า (ระหว่างวันที่ ๓ - ๙ มกราคม ๒๕๖๑)

ในช่วงวันที่ ๓ - ๗ ม.ค. ๖๑ ประเทศไทยตอนบนอุณหภูมิจะสูงขึ้น ๒-๔ องศาเซลเซียส กับมีหมอกในตอนเช้า แต่ยังคงมีอากาศเย็นโดยทั่วไป โดยมีฝนเล็กน้อยบางแห่ง สำหรับคลื่นลมบริเวณอ่าวไทยตอนล่างมีคลื่นสูงประมาณ ๒ เมตร ส่วนในช่วงวันที่ ๘-๙ ม.ค. ๖๑ ประเทศไทยตอนบนจะมีอากาศหนาวเย็น อุณหภูมิลดลง ๓-๕ องศาเซลเซียสกับมีลมแรง โดยมีฝนบางแห่ง สำหรับภาคใต้มีฝนเพิ่มขึ้นและมีฝนตกหนักบางแห่ง ส่วนคลื่นลมบริเวณอ่าวไทยตอนล่างมีคลื่นสูง ๒-๓ เมตร

ลักษณะสำคัญทางอุตุนิยมวิทยา ในช่วงวันที่ ๓-๗ ม.ค. ๖๑ บริเวณความกดอากาศสูงที่ปกคลุมประเทศไทยมีกำลังอ่อนลง ทำให้ประเทศไทยตอนบนมีอุณหภูมิสูงขึ้นกับมีหมอกในตอนเช้า แต่ยังคงมีอากาศเย็น ในขณะที่มีคลื่นกระแสลมตะวันตกจากประเทศเมียนมาเคลื่อนเข้าปกคลุมภาคเหนือ ทำให้ภาคเหนือมีฝนบางแห่ง ประกอบกับมรสุมตะวันออกเฉียงเหนือที่พัดปกคลุมอ่าวไทยและภาคใต้มีกำลังอ่อนลง ทำให้คลื่นลมบริเวณอ่าวไทยและทะเลอันดามันมีกำลังอ่อนลง

ส่วนในช่วงวันที่ ๘-๙ ม.ค. ๖๑ บริเวณความกดอากาศสูงกำลังค่อนข้างแรงอีกระลอกจากประเทศจีนจะแผ่ลงมาปกคลุมประเทศไทยตอนบน ทำให้บริเวณดังกล่าวมีอากาศหนาวเย็น อุณหภูมิจะลดลง กับมีลมแรง โดยมีฝนบางแห่ง ประกอบกับมรสุมตะวันออกเฉียงเหนือที่พัดปกคลุมอ่าวไทยและภาคใต้จะมีกำลังแรงขึ้น ทำให้ภาคใต้มีฝนเพิ่มขึ้น ส่วนคลื่นลมบริเวณอ่าวไทยและทะเลอันดามันจะมีกำลังแรง

อนึ่ง พายุไซร่อน บอลาเวน “Bolaven” บริเวณทะเลจีนใต้ตอนกลาง คาดว่าจะเคลื่อนขึ้นฝั่งประเทศเวียดนามตอนล่างในช่วงวันที่ ๔-๕ ม.ค. ๖๑ และจะอ่อนกำลังลง

ข้อควรระวัง ในช่วงวันที่ ๔ - ๗ ม.ค. ๖๑ ขอให้ประชาชนบริเวณประเทศไทยตอนบนระวังอันตรายสัญจรผ่านบริเวณที่มีหมอกหนาไว้ด้วย ส่วนในช่วงวันที่ ๘-๙ ม.ค. ๖๑ ขอให้ประชาชนบริเวณประเทศไทยตอนบนดูแลสุขภาพเนื่องจากสภาพอากาศที่หนาวเย็นไว้ด้วย สำหรับประชาชนบริเวณชายฝั่งภาคใต้ระวังคลื่นลมแรงที่ซัดเข้าฝั่ง และชาวเรือควรเดินเรือด้วยความระมัดระวัง เรือเล็กบริเวณอ่าวไทยควรงดออกจากฝั่ง

๑๑.การช่วยเหลือเพื่อบรรเทาสถานการณ์อุทกภัย (กรมทรัพยากรน้ำ)

สรุปการสูบน้ำ และบริการน้ำดื่ม เพื่อช่วยเหลือสถานการณ์อุทกภัยตั้งแต่ ๑ พฤษภาคม - ๓๑ ธันวาคม พ.ศ. ๒๕๖๐

หน่วย งาน	จังหวัด	ปริมาณสูบน้ำ (ลบ.ม.)	ปริมาณแจกจ่าย น้ำ (ลิตร)	ประโยชน์ที่ได้รับ		
				อุปโภค-บริโภค		
				ครัวเรือน	ประชากร	พื้นที่
ภาค ๑	ลำปาง	-	๕๖,๖๙๕	-	-	-
	กำแพงเพชร	๑๗๐,๔๐๐	๓๙,๗๘๘	๗,๑๓๗	๑๗,๙๑๐	-
	เชียงใหม่	-	๔๗,๙๔๖	-	-	-
	แม่ฮ่องสอน	-	๓๗,๐๑๗	-	-	-
	เชียงใหม่	-	๓๐,๑๙๙	-	-	-
ภาค ๒	นครสวรรค์	๗,๒๐๘,๖๔๐	-	๕,๕๐๖	๑๙,๕๕๒	๒๒,๔๒๐
	อุทัยธานี	๑,๑๗๙,๓๖๐	-	๓๕๐	๑,๔๐๐	๓,๒๐๐
	สมุทรปราการ	๔,๔๔๒,๐๔๐	-	-	๒๓,๙๙๐	-
	สระบุรี	๒,๗๓๒,๔๐๐	-	๓,๕๕๙	๑๓,๘๙๐	๓,๐๐๐
	พระนครศรีอยุธยา	๖๑๒,๓๖๐	-	-	๑๐,๙๙๐	๒๕
	สิงห์บุรี	๒,๓๒๖,๓๒๐	-	๑,๐๐๐	๔,๓๒๐	๑๓๐
ภาค ๓	อุดรธานี	๑,๒๑๑,๓๗๒	-	๓,๘๘๓	๑๒,๑๒๖	-
ภาค ๔	กาฬสินธุ์	๑๓๒,๐๐๐	-	๑,๒๐๔	๖,๐๒๐	-
	ขอนแก่น	๑๐,๔๘๓,๐๔๐	-	๓,๑๒๕	๑๒,๙๔๒	-
	มหาสารคาม	๑,๙๕๑,๒๐๐	-	๑,๑๒๓	๔,๕๒๒	๗๐๗
ภาค ๕	นครราชสีมา	๖๙๔,๐๐๐	-	๒,๓๕๖	๙,๒๒๔	-
ภาค ๖	สระแก้ว	๑,๒๘๔,๘๐๐	-	๑๒,๐๐๐	๔๘,๐๐๐	-
	ปราจีนบุรี	๑,๓๒๔,๖๐๐	-	๑,๐๐๙	๓,๑๓๙	๑๐,๗๘๗
ภาค ๗	สุพรรณบุรี	๓,๗๗๖,๒๒๐	-	๒,๑๘๐	๗,๑๗๐	๒๐,๗๐๐
	ราชบุรี	๒,๕๕๑,๕๐๐	-	๒,๖๕๘	๙,๐๐๕	๔,๖๑๕
	เพชรบุรี	๘๐๒,๘๐๐	-	๕,๘๔๐	๒๔,๗๐๐	๒,๑๐๐
ภาค ๘	สงขลา	๑๘๗,๙๒๐	-	๒,๙๘๐	๘,๙๔๐	-
	พัทลุง	๔๘,๖๐๐	-	๑,๒๐๗	๓,๖๒๑	-
	นครศรีธรรมราช	๘๔,๒๔๐	-	๙๗๐	๒,๙๑๐	-
ภาค ๙	สุโขทัย	๑๕๓,๐๐๐	-	-	๓,๐๙๐	๑,๒๐๐
	อุตรดิตถ์	-	๖๗๑,๕๘๕	๓,๗๔๗	๑๔,๘๘๐	-
	พิษณุโลก	๗๖,๕๐๐	๔๘๐,๐๐๐	-	๙๙๐	๑,๘๐๐
		๔๓,๔๓๓,๓๑๒	๑,๓๖๓,๒๓๐	๖๑,๘๓๔	๒๖๓,๓๗๑	๗๐,๖๘๔

จึงเรียนมาเพื่อโปรดทราบ

นายวรศาสน์ อภัยพงษ์
อธิบดีกรมทรัพยากรน้ำ