

สรุปสถานการณ์น้ำของประเทศ วันที่ ๑๓ พฤษภาคม ๒๕๕๙

๑. ฝน การคาดหมายปริมาณฝน (มิลลิเมตร) เดือน พฤษภาคม มิถุนายน และกรกฎาคม ๒๕๕๙ เปรียบเทียบกับค่าปกติ [ค่าปกติ = ค่าเฉลี่ยฝนในคาบ ๓๐ ปี (๒๕๒๔ - ๒๕๕๓)] มีรายละเอียดตามตาราง

ภาค/เดือน (ปริมาณฝนคาดการณ์)	พฤษภาคม ๒๕๕๙		มิถุนายน ๒๕๕๙		กรกฎาคม ๒๕๕๙	
	ค่าประมาณ (มม.)	ความหมาย	ค่าประมาณ (มม.)	ความหมาย	ค่าประมาณ (มม.)	ความหมาย
เหนือ	๑๕๐ - ๑๘๐ มม.	ต่ำกว่าค่าปกติเล็กน้อย	๑๓๐ - ๑๗๐ มม.	ใกล้เคียงค่าปกติ	๑๖๐ - ๒๐๐ มม.	ใกล้เคียงค่าปกติ
ตะวันออกเฉียงเหนือ	๑๕๐ - ๑๙๐ มม.	ต่ำกว่าค่าปกติเล็กน้อย	๑๘๐ - ๒๒๐ มม.	ใกล้เคียงค่าปกติ	๑๙๐ - ๒๓๐ มม.	ใกล้เคียงค่าปกติ
กลาง	๑๕๐ - ๑๘๐ มม.	ต่ำกว่าค่าปกติเล็กน้อย	๑๓๐ - ๑๗๐ มม.	ใกล้เคียงค่าปกติ	๑๕๐ - ๑๘๐ มม.	ใกล้เคียงค่าปกติ
ตะวันออกเฉียงเหนือ	๑๙๐ - ๒๓๐ มม.	ต่ำกว่าค่าปกติเล็กน้อย	๒๕๐ - ๒๙๐ มม.	ใกล้เคียงค่าปกติ	๒๕๐ - ๓๐๐ มม.	ใกล้เคียงค่าปกติ
ภาคใต้ฝั่งตะวันออก	๑๑๐ - ๑๕๐ มม.	ต่ำกว่าค่าปกติเล็กน้อย	๙๐ - ๑๓๐ มม.	ใกล้เคียงค่าปกติ	๑๐๐ - ๑๕๐ มม.	ใกล้เคียงค่าปกติ
ภาคใต้ฝั่งตะวันตก	๒๕๐ - ๓๐๐ มม.	ต่ำกว่าค่าปกติเล็กน้อย	๒๗๐ - ๓๑๒ มม.	ใกล้เคียงค่าปกติ	๓๐๐ - ๔๐๐ มม.	ใกล้เคียงค่าปกติ
กรุงเทพฯ และปริมณฑล	๒๐๐ - ๒๕๐ มม.	ต่ำกว่าค่าปกติเล็กน้อย	๑๓๐ - ๑๗๐ มม.	ใกล้เคียงค่าปกติ	๑๖๐ - ๒๐๐ มม.	ใกล้เคียงค่าปกติ

ที่มาข้อมูล : กรมอุตุนิยมวิทยา พยากรณ์อากาศ ๓ เดือน (http://www.tmd.go.th/month_forecast.php)

ปริมาณฝน ณ วันที่	หน่วย	เหนือ	กลาง	ตะวันออกเฉียงเหนือ	ตะวันออก	ใต้	ทั้งประเทศ
๑๑ พฤษภาคม ๒๕๕๙							
ฝนสูงสุด ๒๔ ชม.	มม.	๒.๓		๑.๕		๓.๒	๓.๒
สถานีอุตุนิยมวิทยา		ทุ่งช้าง น่าน	ไม่มีฝน	สกลนคร สกษ.	ไม่มีฝน	ภูเก็ต	ภูเก็ต
ฝนสะสมปี ๕๘	มม.	๑๙๖.๐	๒๑๖.๕	๑๖๖.๔	๒๐๘.๓	๒๑๐.๓	๑๙๕.๓
		-๑๕.๖%	-๑๕.๐%	-๖๔.๖%	-๘๓.๙%	-๓๕.๐%	-๘๒.๐%
ฝนสะสมปี ๕๙	มม.	๘๐.๔	๖๖.๒	๑๐๑.๘	๑๒๔.๔	๑๗๕.๓	๑๑๒.๓
		-๑๕.๕%	-๒๒.๗%	-๖๓.๕%	-๖๗.๖%	-๒๐.๖%	-๗๓.๖%
ฝนสะสม ๓๐ ปี	มม.	๑๗๗.๕	๑๙๕.๗	๒๒๐.๗	๒๘๖.๓	๓๙๐.๕	๒๔๕.๑

ที่มาข้อมูล : กรมอุตุนิยมวิทยา สรุปลักษณะอากาศรายวัน (<http://www.tmd.go.th/climate/climate.php>)

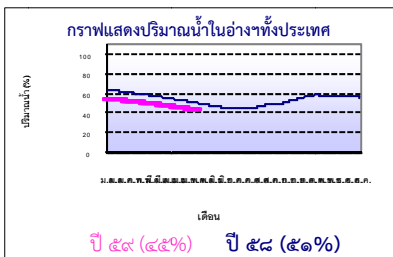
ปริมาณฝนสูงสุด ๒๔ ชม.เพิ่มเติม กรมอุตุนิยมวิทยาได้รายงานเพิ่มเติมโดยการบันทึกของเจ้าหน้าที่เป็นรายวัน ณ เวลา ๐๗.๐๐ น.ของวันนี้ ปริมาณฝนสูงสุดวันนี้เท่ากับ ๔๘.๐ มม. ที่เขตรักษาพันธุ์สัตว์ป่าภูเขียว (ทุ่งกะมัง) อ.คอนสาร จ.ชัยภูมิ

๒. น้ำในอ่างเก็บน้ำขนาดใหญ่



ปริมาณน้ำในอ่าง	หน่วย	เหนือ	กลาง	ต.เฉียงเหนือ	ตะวันออก	ตะวันตก	ใต้	ทั้งประเทศ
น้ำในอ่างปี ๕๘	ล้าน(ลบ.ม)	๙,๙๕๒	๓๓๓๗	๒,๙๕๒	๔๐๖	๑๖,๒๖๖	๕,๖๖๙	๓๕,๖๒๔
	%	๔๐%	๒๕%	๓๕%	๓%	๖๑%	๖%	๕๑%
น้ำในอ่างปี ๕๙	ล้าน(ลบ.ม)	๘,๑๓๐	๓๓๓๗	๒,๒๘๑	๓๘๖	๑๕,๕๙๙	๕,๐๐๘	๓๓,๗๙๑
	%	-๑๗%	+๐%	-๘%	-๒%	-๒%	-๘%	-๖%
น้ำในอ่างปี ๕๘	ล้าน(ลบ.ม)	๑๑,๑๒๙	๒,๕๖	๒,๗๓๖	๑๒๐	๑๖,๗๐๕	๔,๕๒๗	๓๕,๔๗๒
	%	-๑๕%	+๓%	-๙%	+๑๘%	-๕%	+๖%	-๑%
๑๒ พ.ค. ๕๙		๓๓%	๒๕%	๒๗%	๓%	๕๙%	๖%	๔๕%
๑๒ พ.ค. ๕๘		๔๗%	๒๒%	๓๖%	๑๕%	๖๓%	๕%	๕๒%

ที่มาข้อมูล : กรมชลประทาน ตารางสรุปข้อมูลอ่างขนาดใหญ่ทั้งประเทศ (http://water.nid.go.th/flood/flood/res_table.htm)



หมายเหตุ ๑. อ่างที่มีปริมาณน้ำต่ำกว่า ๕๐% ของความจุมี ๒๙ อ่าง คือ ๑.แม่กวาง (๙%) ๒.กิวคองมา (๙%) ๓.แม่จืด (๑๐%) ๔.ห้วยหลวง (๑๑%) ๕.ปรามบุรี (๑๕%) ๖.ลำปาว (๑๖%) ๗.คลองสิียด (๑๘%) ๘.กสิกรรม (๑๘%) ๙.บางพระ (๑๘%) ๑๐.ลำแชะ (๑๙%) ๑๑.อุบลรัตน์ (๒๒%) ๑๒.กระเสียว (๒๓%) ๑๓.มูลบน (๒๔%) ๑๔.ลำตะคอง (๒๔%) ๑๕.น้ำพอง (๒๕%) ๑๖.ป่าสัก (๒๕%) ๑๗.แควน้อย (๒๖%) ๑๘.ทับเสลา (๒๗%) ๑๙.น้ำอูน (๒๘%) ๒๐.ขุนด่าน (๒๘%) ๒๑.ลำพระเพลิง (๒๙%) ๒๒.แก่งกระจาน (๓๐%) ๒๓.ภูมิพล (๓๑%) ๒๔.จุฬาภรณ์ (๓๔%) ๒๕.สิริกิติ์ (๓๙%) ๒๖.วชิราลงกรณ์ (๔๓%) ๒๗.สิรินธร (๔๗%) ๒๘.ลำนางรอง (๔๘%) และ ๒๙.บางบาล (๔๙%)

๒. อ่างที่มีปริมาณน้ำเก็บกักตั้งแต่ ๘๐% ของความจุ - ไม่มี -

๓. สรุปสถานการณ์น้ำในแม่น้ำและลุ่มน้ำสำคัญ

๓.๑ สรุปสถานการณ์น้ำท่าทั่วประเทศ (ศูนย์ประมวลวิเคราะห์สถานการณ์น้ำ กรมชลประทาน) (๑๒ พ.ค.) : สถานีนน้ำท่าที่อยู่ในเกณฑ์น้ำน้อย ได้แก่ สถานี P.๑ จ.เชียงใหม่, สถานี P.๗A จ.กำแพงเพชร, สถานี P.๗ จ.นครสวรรค์, สถานี W.๔A จ.ตาก สถานี ๙.๑ C จ.แพร่, สถานี Y.๑๖ จ.พิษณุโลก, สถานี N.๑ จ.น่าน, สถานี N.๕A จ.พิษณุโลก, สถานี N.๖๗ จ.นครสวรรค์, สถานี M.๖A จ.บุรีรัมย์, สถานี M.๙ จ.ศรีสะเกษ, สถานี M.๗ จ.อุบลราชธานี, สถานี Kgt.๑๐ จ.สระแก้ว, สถานี Kgt.๓ จ.ปราจีนบุรี, สถานี X.๑๕๘ จ.ชุมพร, สถานี X.๓๗A จ.สุราษฎร์ธานี, สถานี X.๑๑๔A จ.นราธิวาส และสถานี X.๗๓ จ.นราธิวาส **แนวโน้มระดับน้ำ แม่น้ำพระสทิง แม่น้ำตาปี และค.ต้นหอยมัส มีแนวโน้มระดับน้ำลดลง แม่น้ำปิง แม่น้ำวัง แม่น้ำยม แม่น้ำมูล แม่น้ำบางปะกง แม่น้ำท่าตะเภา และแม่น้ำโก-ลก มีแนวโน้มระดับน้ำทรงตัว แม่น้ำน่าน มีแนวโน้มระดับน้ำเพิ่มขึ้น**

๓.๒ สรุปสถานการณ์น้ำ (กรมทรัพยากรน้ำ)

๓.๒.๑) สำนักวิจัย พัฒนา และอุทกวิทยา :

- สถานการณ์น้ำในแม่น้ำโขง (ที่มาข้อมูล : สรุปสถานการณ์น้ำประจำวัน : ศูนย์ประมวลวิเคราะห์สถานการณ์น้ำ กรมชลประทาน) ระดับน้ำแม่น้ำโขง ณ วันที่ ๑๒ พฤษภาคม ๒๕๕๙ ที่สถานีเชียงแสน เชียงคาน หอนงคาย นครพนม มุกดาหาร และโขงเจียม วัดได้ ๒.๕๒, ๔.๖๕, ๒.๑๔, ๑.๗๕, ๒.๑๐ และ ๒.๓๗ เมตร ตามลำดับ เปรียบเทียบกับตลิ่ง มีค่าเท่ากับ -๑๐.๒๘, -๑๑.๓๑, -๑๐.๐๖, -๑๐.๗๕, -๙.๙๐ และ -๑๒.๑๓ เมตร ตามลำดับ **แนวโน้มระดับน้ำท่า สถานีเชียงคาน และหอนงคาย มีแนวโน้มระดับน้ำลดลง สถานีเชียงแสน มุกดาหาร และโขงเจียม มีแนวโน้มระดับน้ำเพิ่มขึ้น** สถานีนครพนม มีแนวโน้มระดับน้ำทรงตัว

- ระบบปฏิบัติการเฝ้าระวัง และเตือนภัยล่วงหน้าหลาก - ดินถล่ม (Early Warning) (๑๒ พ.ค.) - ไม่มีการเตือนภัย -

๓.๒) ศูนย์ป้องกันวิกฤติน้ำ : ระบบติดตามและเฝ้าระวังสถานการณ์น้ำ

- โครงการสำรวจติดตั้งระบบตรวจวัดสถานภาพน้ำทางไกลอัตโนมัติ (ในลุ่มน้ำ)

- รายงานสถานการณ์สถานีโทรมาตรลุ่มน้ำทะเลสาบสงขลา (ณ วันที่ ๑๐ พ.ค.๕๙) ลุ่มน้ำทะเลสาบสงขลา ปัจจุบันสถานการณ์น้ำในลำน้ำโดยทั่วไปยังคงอยู่ในภาวะ

ปกติ (ระดับน้ำต่ำกว่าระดับตลิ่งต่ำสุด) ระดับน้ำในลำน้ำส่วนใหญ่มีแนวโน้มเพิ่มขึ้น/ทรงตัว

- รายงานสถานการณ์สถานีโทรมาตรลุ่มน้ำยม่าน (ณ วันที่ ๔ เม.ย.๕๙) : ระดับน้ำในลุ่มน้ำยม มีปริมาณน้ำอยู่ในเกณฑ์น้ำแล้ง ส่วนระดับน้ำในลุ่มน้ำยม มีปริมาณน้ำอยู่ในเกณฑ์ปกติ แนวโน้มระดับน้ำ : ลุ่มน้ำยม มีแนวโน้มระดับน้ำเพิ่มขึ้น และลุ่มน้ำยม มีแนวโน้มระดับน้ำลดลง โดยมี สถานการณ์วิกฤติ (น้ำแล้ง) ได้แก่ สถานีสะพานบ้านแม่บัว (อ.บ้านด่านลานหอย จ.สุโขทัย) (TY๐๕) สถานีสะพานบ้านโพทะเล (TY๐๘) (อ.โพทะเล จ.พิจิตร)และ สถานการณ์เฝ้าระวัง (น้ำแล้ง) ได้แก่ สถานีสะพานศรีสังขาลัย (TY๐๘) (อ.ศรีสังขาลัย จ.สุโขทัย) สถานีสะพานวังประดู่ (TN๐๗)(อ.วังทอง จ.พิษณุโลก) และสถานีสะพานเฉลิมพระเกียรติ ๕๘ พระยา (TN๐๘) (อ.เมือง จ.พิจิตร)

- รายงานสถานการณ์สถานีโทรมาตรลุ่มน้ำท่าจีน (ณ วันที่ ๗ เม.ย.๕๙) : ลุ่มน้ำสะแกกรัง มีปริมาณน้ำอยู่ในเกณฑ์น้ำแล้ง ส่วนลุ่มน้ำท่าจีน มีปริมาณน้ำอยู่ในเกณฑ์ปกติ ระดับน้ำลุ่มน้ำสะแกกรัง มีแนวโน้มระดับน้ำทรงตัว ส่วนลุ่มน้ำท่าจีน มีแนวโน้มระดับน้ำเพิ่มขึ้น โดยมีสถานการณ์เฝ้าระวัง(น้ำแล้ง) ได้แก่ สถานีแม่บัวท่าจีนที่สะพานข้ามแม่น้ำท่าจีน (ทางหลวง ๓๓๖๕)(อ.สามชุก จ.สุพรรณบุรี) สถานการณ์วิกฤติ(น้ำแล้ง) ได้แก่ สถานีแม่น้ำตากแดดที่สะพานข้ามแควตากแดด (อ.โกรกพระ จ.นครสวรรค์)

- โครงการตั้งศูนย์ปฏิบัติการและข้อมูลเพื่อการบริหารจัดการทรัพยากรน้ำ (ระบบเชื่อมโยงสัญญาณภาพจากกล้อง CCTV ณ วันที่ ๑๑ พ.ค.๕๙) : สถานการณ์น้ำทั่วไปอยู่ในเกณฑ์ปกติ ยกเว้นมีสถานีที่อยู่ในสถานการณ์เฝ้าระวังน้ำแล้ง ได้แก่ สถานีสะพานมหาโพธิ์ อ.เมือง จ.แพร่ (ลุ่มน้ำยม) และสถานีสะพานนครนันทพัฒนา อ.เมือง จ.น่าน (ลุ่มน้ำน่าน)

๔. พายุหมุน - ไม่มี -

๕. สถานการณ์น้ำ กรมป้องกันและบรรเทาสาธารณภัย: จังหวัดที่ประกาศเขตให้ความช่วยเหลือผู้ประสบภัยพิบัติกรณีฉุกเฉิน (ภัยแล้ง)ปัจจุบัน (๑๒ พ.ค.) จำนวน ๓๑ จังหวัด

๑๘๖ อำเภอ ๘๙๙ ตำบล ๗,๑๖๓ หมู่บ้าน ได้แก่ จ.เชียงใหม่ (อ.ดอยเต่า สันกำแพง แม่ริม แม่แตง จอมทอง ฮอด พร้าว ดอยหล่อ ดอยสะเก็ด กัลยาณิวัฒนา เชียงดาว ไชยปราการ ฝาง อมก๋อย สะเมิง แม่แจ่ม สันทราย แม่อย่ง) จ.อุตรดิตถ์ (อ.เมืองอุตรดิตถ์ ท่าปลา ทองแสนซัน ตรอน พิชัย น้ำป่า ลับแล บ้านโคก)) จ.พะเยา (อ.เมืองพะเยา ดอกคำใต้ แม่ใจ จุน ภูพานยาว เชียงคำ ปง) จ.ลำพูน (อ.ลี้) จ.สุโขทัย (อ.สวรรคโลก ศรีนคร ศรีสำโรง ศรีสังขาลัย เมือง ศิริมาศทุ่งเสลี่ยม บ้านด่านลานหอย) จ.นครสวรรค์ (อ.เมือง ชุมแสง ตาคีล พุทธศรี ทองบัว) จ.น่าน (อ.สองแคว เมืองน่าน) จ.พิจิตร (อ.บางมูลนาก วังทรายพูน) จ.ตาก (อ.แม่ระมาด บ้านตาก สามเงา วังเจ้า เมือง อุ้มผาง) จ.นครราชสีมา (อ.ขามสะแกแสง คง บัวลาย แก่งสนามนาง โนนไทย ด่านขุนทด โนนสูง เทพารักษ์ พระทองคำ บัวใหญ่ สูงเนิน) จ.นครพนม (อ.นาหว้า โพนสวรรค์) จ.มหาสารคาม (อ.กันทรวิชัย โกสุมพิสัย ชื่นชม เขียงยืน เมืองมหาสารคาม ยางสีสุราช) จ.บุรีรัมย์ (อ.เมือง พลับพลาชัย ห้วยราช กระสัง คูเมือง นางรอง) จ.สุรินทร์ (อ.จอมพระ เขวาสินรินทร์ รันตบุรี สำโรงทาบ ท่าตูม) จ.ขอนแก่น (อ.ซำสูง เมือง แวงน้อย ภูพาน บ้านฝาง เปือยน้อย โนนศิลาหนองเรือ พล แวงใหญ่ ภูเวียง บ้านแฮด น้ำพอง เวียงเก่า พระยืนหนองสองห้อง) จ.หนองบัวลำภู (นากลาง เมืองงา นาวัง โนนสัง) จ.สุพรรณบุรี (หนองหญ้าไซ สองพี่น้อง เมืองสุพรรณบุรี ด่านช้าง ดอนเจดีย์) จ.กาญจนบุรี (อ.ห้วยกระเจา ท่าม่วง ศรีสวัสดิ์ เมือง ด่านมะขามเตี้ย สังขละบุรี ทองผาภูมิ ไทรโยค ท่าม่วงหนองปรือ) จ.เพชรบุรี (อ.ชะอำ แก่งกระจาน บ้านลาด เขาย้อย ท่ายาง) จ.ชัยนาท (อ.มโนรมย์หนองมะโมง วัดสิงห์เนินขาม) จ.สระบุรี (มวกเหล็ก วังม่วง เฉลิมพระเกียรติ หนองแซง บ้านหมอ เมืองฯ เสาไห้ ดอนพุด แก่งคอย พุทธบาท หนองแค) จ.สระแก้ว (อ.โคกสูงวัฒนานคร ตาพระยา อรัญประเทศ วังน้ำเย็น เขาฉกรรจ์) จ.จันทบุรี (อ.มะขามโป่งน้ำร้อน สอยดาว แก่งหางแมว ขลุง นายายอาม เมือง เขาคิชฌกูฏ ท่าใหม่ แหลมสิงห์) จ.ชลบุรี (อ.เกาะสีชัง) จ.ตราด (อ.เมืองตราด เขาสมิง แหลมฉบัง คลองใหญ่ ปอไร่ เกาะกูด เกาะช้าง) จ.ประจวบคีรีขันธ์ (เมืองฯ หัวหิน) จ.สตูล (อ.ละงูทุ่งหว้า มะนัง เมืองควนโดน) จ.กระบี่ (อ.คลองท่อม เกาะลันตา ลำทับ เมืองกระบี่) จ.ตรัง (อ.วังวิเศษ เมืองตรัง ย่านตาขาว รัชฎา สิเกา ห้วยยอด) จ.นครศรีธรรมราช (อ.เมือง) จ.พังงา (เกาะยาว คุระบุรี)

สถานการณ์วิกฤติน้ำ (ข้าว) จ.ตาก รองผู้ว่าฯ เปิดเผยว่า ได้มีการประกาศเขตภัยพิบัติแล้งแล้ว จำนวน ๗ อำเภอ โดยการบริหารจัดการน้ำ จะเน้นเรื่องการจัดสรรเพื่อการอุปโภคบริโภค เป็นลำดับแรก ในส่วนของการผลิตประปาของการประปาส่วนภูมิภาคสาขาตาก ยังคงใช้น้ำจากแม่น้ำปิง ซึ่งมาจากเขื่อนภูมิพล ที่ปัจจุบันมีปริมาณน้ำใช้การได้ คิดเป็น ๘.๗๙ % นับว่ายังเพียงพอต่อการผลิตประปาให้ประชาชนในพื้นที่ แต่ในส่วนของ การประปาส่วนภูมิภาค สาขาแม่สอด อ.แม่สอด ขณะนี้น้ำจากห้วยแม่ตื่นเริ่มลดน้อยลง และอาจไม่เพียงพอต่อการผลิตประปา โดยขณะนั้นทางการประปาได้นำกระสอบทรายมากั้นลำห้วยแม่ตื่น กว้าง ๑๐ เมตร สามารถยกระดับน้ำได้ ๑ เมตร และเร่งดำเนินการขุดร่องน้ำในลำห้วยเพื่อสะสมน้ำไว้สำรองสำหรับผลิตประปาแล้ว พร้อมขอให้เกษตรกรลดการใช้น้ำด้านการเกษตรด้วย นอกจากนี้ ยังพบว่าลำคลองแม่ระกา ซึ่งเป็นลำคลองสาธารณะขนาดใหญ่ ซึ่งไหลผ่าน อ.บ้านตาก ไปยัง อ.พรานกระต่าย จ.กำแพงเพชร ซึ่งชาวบ้านได้ใช้ประโยชน์จากคลองแห่งนี้ กว่า ๓๐ - ๔๐ หมู่บ้าน ขณะนี้ลำคลองแม่ระกาแห้งขอด ตลอดทั้งสายยาวกว่า ๖๐ กม. กลับกลายเป็นโคลน เป็นเหมือนถนนไปแล้ว จ.สุโขทัย ภัยแล้ง ได้ส่งผลให้ตามแหล่งน้ำต่าง ๆ แห่งคลอง นอกจากนี้ ยังกระทบกับชาวบ้านที่มีอาชีพหาปลาขาย ใน อ.สวรรคโลก เพราะไม่สามารถหาปลาขายได้ จึงหันไปรับซื้อปลาจากชาวบ้านที่วัดสระและจับปลาในสระชายแทน เนื่องจากช่วงนี้ปริมาณน้ำในสระมีไม่มาก จ.นครราชสีมา ภัยแล้ง ส่งผลกระทบต่อเกษตรกรผู้ปลูกพืชสวนเป็นจำนวนมาก โดยเฉพาะสวนมะนาว อย่างเช่นที่บ้านโพนสูง หมู่ ๕ ต.หมื่นไวย อ.เมือง ที่ขณะนี้กำลังประสบกับปัญหาขาดแคลนน้ำสำหรับรดต้นมะนาวมานานเกือบ ๒ เดือน ทำให้ต้นมะนาวที่ปลูกไว้กว่า ๔๐๐ ต้น บนเนื้อที่ ๖ ไร่ กำลังเริ่มเหี่ยวเฉา จึงอยากขอให้หน่วยงานภาครัฐเข้ามาช่วยด้านการขุดเจาะบ่อบาดาลโดยด่วน จ.อ่างทอง น้ำในคลองชลประทานที่แห้งขอดเป็นเวลานาน ประกอบกับมีสภาพอากาศที่ร้อนจัด ส่งผลกระทบต่ออาชีพเกษตรกรเลี้ยงปลาบ่อดิน โดยเฉพาะที่ฟาร์มปลาสุรินทร์ หมู่ ๕ ต.สีบัวทอง อ.แสวงหา ที่ล่าสุด น้ำในบ่อที่เคยสูบไว้ลดปริมาณลงอย่างรวดเร็วจนแห้งขอด ปลาที่เลี้ยงไว้จนตายเน่าเหม็นเสียหายทั้งบ่อ เป็นจำนวนกว่า ๑๐ ตัน เกษตรกรจึงวอนให้หน่วยงานที่เกี่ยวข้องลงพื้นที่เข้าไปช่วยเหลือ พร้อมให้คำแนะนำอย่างเร่งด่วน จ.ปทุมธานี วิกฤติภัยแล้ง ได้ส่งผลกระทบต่อความเค็มของแม่น้ำเจ้าพระยา ที่สถานีสูบน้ำดิบสำแล ต.บ้านกระแซง อ.เมือง ซึ่งเป็นแหล่งผลิตน้ำประปาใน จ.ปทุมธานี สูงเกินมาตรฐานเบื้องต้น นายกอบต.บ้านกระแซง อ.เมือง ได้ประสานไปยังการประปานครหลวง ให้หยุดสูบน้ำทันที จนกว่าจะประสานกับชลประทานเพื่อปล่อยน้ำสำหรับช่วยไล่น้ำเค็มออกไป เมื่อค่าความเค็มลดก็จะกลับมาสูบน้ำตามปกติ

๖. คาดการณ์สภาพอากาศ ๗ วัน (กรมอุตุนิยมวิทยา) ในช่วงวันที่ ๑๒-๑๔ พ.ค. บริเวณประเทศไทยตอนบนจะมีอากาศร้อนโดยทั่วไปกับมีฟ้าหลัวในตอนกลางวัน และมีอากาศร้อนจัดบางพื้นที่ โดยมีพายุฝนฟ้าคะนอง กับมีลมกระโชกแรงและมีลูกเห็บตกบางแห่ง โดยเฉพาะบริเวณภาคเหนือ และภาคตะวันออกเฉียงเหนือ ในช่วงวันที่ ๑๕-๑๘ พ.ค. บริเวณประเทศไทยตอนบนจะมีฝนฟ้าคะนองเพิ่มมาก

๗. พื้นที่ที่ควรเฝ้าระวังเดือนกัญวิกฤติน้ำ(น้ำท่วม ภัยแล้ง) : NASA (๒๔ ชั่วโมง): รายงานพื้นที่ที่อาจเกิดน้ำท่วม (๑๒ พ.ค.) ได้แก่ ภาคเหนือ คือ จ.เพชรบูรณ์ ภาคกลาง คือ จ.ลพบุรี และสระบุรี คณะกรรมการทรัพยากรน้ำแห่งชาติ (๑๒ พ.ค.) ได้รายงานพื้นที่ประสบภัยจากน้ำ (พื้นที่มีชาวขาดแคลนน้ำ) ๔๔ จังหวัด ได้แก่ จ.เชียงใหม่ พะเยา พิจิตร พิษณุโลก แพร่ ลำปาง ลำพูน ตาก กำแพงเพชร นครสวรรค์ ชัยนาท อุทัยธานี ลพบุรี อ่างทอง พระนครศรีอยุธยา ปทุมธานี สุพรรณบุรี นครปฐม ราชบุรีกาญจนบุรี หนองคาย หนองบัวลำภู บุรีรัมย์ ยโสธร สกลนคร สุรินทร์ กาฬสินธุ์ ขอนแก่น ชัยภูมิ นครพนม มุกดาหาร นครราชสีมา ศรีสะเกษ อุตรดิตถ์ มหาสารคาม อุบลราชธานี จันทบุรี ตราด ปราจีนบุรี สมุทรปราการ พังงา ประจวบคีรีขันธ์ สตูล และสงขลา

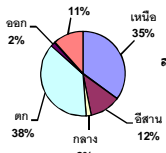
รายงานสรุปสภาพน้ำในอ่างเก็บน้ำขนาดใหญ่และขนาดกลาง

รายงานสถานการณ์ ณ. วันที่ 12 พฤษภาคม 2559

ปริมาณน้ำในอ่างที่ใช้การได้ในสัปดาห์นี้ + มากกว่า / - น้อยกว่า สัปดาห์ก่อน

359.08 ล้าน ลบ.ม.

ปริมาณน้ำรวมทั่วประเทศ
70,520 ล้านลบ.ม. (100%)



ปริมาณน้ำรวมทั่วประเทศ
(เมื่อเทียบกับปริมาณน้ำรวม
ทั่วประเทศ) ณ

วันที่ 12 พฤษภาคม 2559 เท่ากับ

31,791 ล้าน ลบ.ม. หรือ เท่ากับ

45%

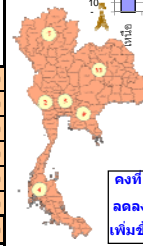
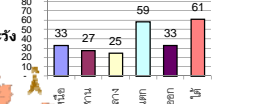
วันที่ 12 พฤษภาคม 2558 เท่ากับ

35,624 ล้าน ลบ.ม. หรือ เท่ากับ

51%

ภาค	สถานการณ์ปริมาณน้ำในอ่าง				ปริมาณน้ำ เปลี่ยนแปลง (ล้าน ม.³)	สถานะ
	ลดลง (แห่ง)	คงที่ (แห่ง)	เพิ่มขึ้น (แห่ง)	รวม (แห่ง)		
ภาคเหนือ	6	1	-	7	-100.00	ปริมาณน้ำในอ่างเก็บน้ำลดลง
ภาคตะวันออกเฉียงเหนือ	6	6	-	12	-23.00	ปริมาณน้ำในอ่างเก็บน้ำลดลง
ภาคกลาง	2	1	-	3	-10.00	ปริมาณน้ำในอ่างเก็บน้ำลดลง
ภาคตะวันออก	2	-	-	2	-147.00	ปริมาณน้ำในอ่างเก็บน้ำลดลง
ภาคตะวันออก	9	-	-	9	-16.08	ปริมาณน้ำในอ่างเก็บน้ำลดลง
ภาคใต้	4	-	-	4	-63.00	ปริมาณน้ำในอ่างเก็บน้ำลดลง
รวมทั้งประเทศ	29	8	-	37	-359.08	ปริมาณน้ำในอ่างเก็บน้ำลดลง

% ปริมาณน้ำรวมแต่ละภาคมีจจุบัน



คงที่	อ่าง
8	อ่าง
ลดลง	29
เพิ่มขึ้น	-

ภาค อ่างเก็บน้ำ เชื้อน	ความจุ ที่ รณค. (ล้าน ม.³)	ปริมาณน้ำ ที่ใช้งาน ไม่ได้ (ล้าน ม.³)	ใช้การ ได้จริง (ล้าน ม.³)	ปริมาณน้ำรวม		ปัจจุบัน วันที่ 12 พฤษภาคม 2559				สัปดาห์ก่อน วันที่ 6 พฤษภาคม 2559				ปริมาณน้ำ + เพิ่มขึ้น - ลดลง (ล้าน ม.³)	สถานการณ์ ปริมาณน้ำ ในอ่าง	
				วันที่ 12 พฤษภาคม 2558 (ล้าน ม.³)	%	ปริมาณน้ำรวม		ปริมาณน้ำใช้การได้จริง		ปริมาณน้ำรวม		ปริมาณน้ำใช้การได้จริง				
						ปริมาณน้ำ (ล้าน ม.³)	%	ปริมาณน้ำ (ล้าน ม.³)	%	ปริมาณน้ำ (ล้าน ม.³)	%	ปริมาณน้ำ (ล้าน ม.³)	%			
ภาคเหนือ (7)																
1	ภูมิพล (2) ดาก	13,462	3,800	9,662	4,994	37%	4,130	31%	330	2%	4,173	31%	373	3%	-43.00	ลดลง
2	สิริกิติ์ (2) อุดรดิต	9,510	2,850	6,660	4,513	47%	3,668	39%	818	9%	3,713	39%	863	9%	-45.00	ลดลง
3	แม่งัด เชียงใหม่	265	22	243	92	35%	27	10%	5	2%	30	11%	8	3%	-3.00	ลดลง
4	แมกวาง เชียงใหม่	263	14	249	34	13%	23	9%	9	3%	24	9%	10	4%	-1.00	ลดลง
5	กัวลม ลำปาง	106	4	102	38	36%	19	18%	15	14%	20	19%	16	15%	-1.00	ลดลง
6	กักคองมา ลำปาง	170	6	164	52	31%	16	9%	10	6%	16	9%	10	6%	-	คงที่
7	ดาวน้อย พืชมงคล	939	43	896	229	24%	247	26%	204	22%	254	27%	211	22%	-7.00	ลดลง
รวมภาคเหนือ 35.05%		24,715	6,739	17,976	9,952	40%	8,130	33%	1,391	6%	8,230	33%	1,491	6%	-100.00	ลดลง
ภาคตะวันออกเฉียงเหนือ (12)																
8	ห้วยหลวง อุดรธานี	135	7	128	32	24%	15	11%	8	6%	15	11%	8	6%	-	คงที่
9	น้ำอูน สกลนคร	520	43	477	210	40%	143	28%	100	19%	144	28%	101	19%	-1.00	ลดลง
10	น้ำพอง (2) สกลนคร	166	10	156	43	26%	41	25%	31	19%	43	26%	33	20%	-2.00	ลดลง
11	จุฬารัตน์ (2) ชัยภูมิ	164	37	127	76	46%	55	34%	18	11%	55	34%	18	11%	-	คงที่
12	อุบลรัตน์ (2) ขอนแก่น	2,431	581	1,850	867	36%	531	22%	-	0%	540	22%	-	0%	-	คงที่
13	ลำปาว กาฬสินธุ์	1,980	100	1,880	474	24%	319	16%	219	11%	327	17%	227	11%	-8.00	ลดลง
14	ลำตะคอง นครราชสีมา	314	23	291	99	32%	76	24%	53	17%	78	25%	55	18%	-2.00	ลดลง
15	ลำพระเพลิง นครราชสีมา	110	1	109	28	25%	32	29%	31	28%	33	30%	32	29%	-1.00	ลดลง
16	มูลขม นครราชสีมา	141	7	134	59	42%	34	24%	27	19%	34	24%	27	19%	-	คงที่
17	ลำพระนครราชสีมา	275	7	268	116	42%	52	19%	45	16%	52	19%	45	16%	-	คงที่
18	ลำนางรองบุรีรัมย์	121	3	118	64	53%	58	48%	55	45%	58	48%	55	45%	-	คงที่
19	สิรินธร (2) อุบลราชธานี	1,966	831	1,135	884	45%	925	47%	94	5%	934	48%	103	5%	-9.00	ลดลง
รวมภาคตะวันออกเฉียงเหนือ 11.80%		8,324	1,650	6,674	2,952	35%	2,281	27%	681	8%	2,314	28%	704	8%	-23.00	ลดลง
ภาคกลาง (3)																
20	ป่าสักชลสิทธิ์ ลพบุรี	960	3	957	198	21%	240	25%	237	25%	249	26%	246	26%	-9.00	ลดลง
21	ห้วยเสลา อุทัยธานี	160	17	143	49	31%	43	27%	26	16%	43	27%	26	16%	-	คงที่
22	กระเสียว สุพรรณบุรี	240	40	200	90	38%	54	23%	14	6%	55	23%	15	6%	-1.00	ลดลง
รวมภาคกลาง 1.93%		1,360	60	1,300	337	25%	337	25%	277	20%	347	26%	287	21%	-10.00	ลดลง
ภาคตะวันออก (2)																
23	ศรีนครินทร์ (2) กาญจนบุรี	17,745	10,265	7,480	12,282	69%	11,801	67%	1,536	9%	11,875	67%	1,610	9%	-74.00	ลดลง
24	วชิราลงกรณ (2) กาญจนบุรี	8,860	3,012	5,848	3,984	45%	3,798	43%	786	9%	3,871	44%	859	10%	-73.00	ลดลง
รวมภาคตะวันออก 37.73%		26,605	13,277	13,328	16,266	61%	15,599	59%	2,322	9%	15,746	59%	2,469	9%	-147.00	ลดลง
ภาคใต้ (5+4)																
25	ขุนด่าน นครนายก	224	4.00	220	34	15%	63	28%	59	26%	64	29%	60	27%	-1.00	ลดลง
26	คลองสิมิลล ละโว้	420	30.00	390	78	19%	74	18%	44	10%	75	18%	45	11%	-1.00	ลดลง
27	บางพระ (3) ชลบุรี	117	12.00	105	39	33%	21	18%	9	8%	23	20%	11	9%	-2.00	ลดลง
28	หนองปลาไหล (3)ระยอง	164	13.75	150	88	54%	82	50%	68	42%	86	53%	72	44%	-4.00	ลดลง
29	ประแสร์ (3) ระยอง	248	20.00	228	167	67%	146	59%	126	51%	150	60%	130	52%	-4.00	ลดลง
30	มาบประชัน (3) ระยอง	17	0.72	16	5	29%	7	42%	6	37%	7	43%	6.45	39%	-0.26	ลดลง
31	หนองค้อ (3) ระยอง	21	1.00	20	6	26%	2	9%	1	4%	2	10%	1.07	5%	-0.12	ลดลง
32	ดงกราม (3) ระยอง	71	3.00	68	22	30%	18	25%	15	21%	20	28%	16.69	23%	-1.65	ลดลง
33	คลองใหญ่ (3) ระยอง	40	3.00	37	9	23%	24	60%	21	52%	26	65%	22.92	57%	-2.04	ลดลง
รวมภาคใต้ตอนล่าง 1.87%		1,322	87	1,235	448	34%	437	33%	349	26%	453	34%	365	28%	-16.08	ลดลง
ภาคใต้ (4)																
34	แก่งกระจาน เพชรบุรี	710	67	643	307	43%	212	30%	145	20%	218	31%	151	21%	-6.00	ลดลง
35	ปราณบุรี ประจวบคีรีขันธ์	391	18	373	122	31%	58	15%	40	10%	60	15%	42	11%	-2.00	ลดลง
36	รัชชประภา (2) สาขาสุราษฎร์ธานี	5,639	1,352	4,287	4,091	73%	4,023	71%	2,671	47%	4,048	72%	2,696	48%	-25.00	ลดลง
37	บางลา (2) ยะลา	1,454	260	1,194	1,149	79%	715	49%	455	31%	745	51%	485	33%	-30.00	ลดลง
รวมภาคใต้ 11.62%		8,194	1,697	6,497	5,669	69%	5,008	61%	3,311	40%	5,071	62%	3,374	41%	-63.00	ลดลง
รวมทั้งประเทศ 100% (37)		70,520	23,510	47,010	35,624	51%	31,791	45%	8,331	12%	32,160	46%	8,690	12%	-359.08	ลดลง

ที่มาข้อมูล : ตารางสรุปสภาพน้ำในอ่างเก็บน้ำขนาดใหญ่ทั่วประเทศ และตารางสรุปสภาพน้ำในอ่างเก็บน้ำภาคตะวันออก กรมชลประทาน

หมายเหตุ :

- อ่างเก็บน้ำขนาดใหญ่ หมายถึง อ่างเก็บน้ำที่มีความจุตั้งแต่ 100 ล้าน ลบ.ม. ขึ้นไป
- เป็นอ่างเก็บน้ำที่อยู่ในความรับผิดชอบของการไฟฟ้าฝ่ายผลิตแห่งประเทศไทย(10) นอกนั้นอยู่ในความรับผิดชอบของกรมชลประทาน (23)
- เป็นอ่างเก็บน้ำขนาดกลางที่มีความสำคัญต่อการอุตสาหกรรมและการประปา ของลุ่มน้ำชายฝั่งทะเลตะวันออก
- ที่มา : กรมชลประทาน และการไฟฟ้าฝ่ายผลิตแห่งประเทศไทย
- จังหวัดที่มีอ่างเก็บน้ำขนาดใหญ่มีจำนวน 25 จังหวัด ไม่มี 51 จังหวัด รณค. หมายถึง ระดับเก็บกักของอ่าง



ศูนย์เขื่อนฯ



ศูนย์ป้องกันอุทกภัย กรมทรัพยากรน้ำ

ลำดับของเขื่อนตามความจุ

- ศรีนครินทร์ 2.ภูมิพล 3.สิริกิติ์ 4.วชิราลงกรณ 5.รัชชประภา
- อุบลรัตน์ 7.สิรินธร 8.บางลา 9.ลำปาว 10.ป่าสัก