



# รายงานสถานการณ์น้ำ ศูนย์ป้องกันวิกฤติน้ำ กรมทรัพยากรน้ำ วันศุกร์ที่ ๕ มกราคม ๒๕๖๑

**สภาวะอากาศ** ประเทศไทยตอนบนมีอากาศเย็นกับมีหมอกในตอนเช้า โดยภาคเหนือจะมีฝนเล็กน้อยถึงปานกลางเกิดขึ้นได้ ขอให้ประชาชนระมัดระวังในการสัญจรผ่านบริเวณที่มีหมอก และเกษตรกรระวังความเสียหายที่จะเกิดขึ้นกับผลผลิตทางการเกษตรไว้ด้วย สำหรับภาคใต้มีฝนบางแห่งส่วนมากทางตอนล่างของภาค ส่วนบริเวณอ่าวไทยตอนล่างมีคลื่นสูงประมาณ ๒ เมตร ขอให้ชาวเรือเดินเรือด้วยความระมัดระวัง



## สถานการณ์น้ำ

กรมอุตุนิยมวิทยา เผยพายุ'บอละเวน'เคลื่อนตัว 'ภาคต่อ.-ภาคอีสาน'ฝนตก๖-๗ม.ค.  
(หมายเหตุ ข้อมูลข่าวจาก 'ไอ เอ็น เอ็น เดลินิวส์')

## สถานการณ์น้ำต่างประเทศ

## การช่วยเหลือ

## สถานการณ์น้ำ

ระดับน้ำในแม่น้ำโขง : MRC: Mekong River Commission ณ วันที่ ๑๘ ธันวาคม ๒๕๖๐

สถานี	ระดับตลิ่ง	ระดับน้ำ ธ.ค. ๖๐	ระดับน้ำ ๑๘ ธ.ค.๖๐	+สูงกว่าตลิ่ง -ต่ำกว่าตลิ่ง
อ.เชียงแสน จ.เชียงราย	๑๒.๘๐		๓.๓๓	-๙.๔๗
อ.เชียงคาน จ.เลย	๑๖.๐๐		๖.๖๔	-๙.๓๖
อ.เมือง จ.หนองคาย	๑๒.๒๐		๓.๗๘	-๘.๔๒
อ.เมือง จ.นครพนม	๑๒.๐๐		๓.๓๓	-๘.๖๗
อ.เมือง จ.มุกดาหาร	๑๒.๕๐		๓.๓๕	-๙.๑๕
อ.โขงเจียม จ.อุบลราชธานี	๑๔.๕๐		๓.๖๔	-๑๐.๘๖

หมายเหตุ : ระดับ (รสม.) ข้อมูลจาก <http://www.dwr.go.th/>

**ระดับน้ำ-ลุ่มน้ำเสสาบสงขลา** ลุ่มน้ำทะเลสาบสงขลา ปัจจุบันสถานการณ์น้ำในลำน้ำส่วนใหญ่มีแนวโน้มลดลง (ข้อมูลวันที่ ๓ ม.ค. ๒๕๖๑ ที่มา กรมทรัพยากรน้ำ) สถานีคลองอู่ตะเภาตอนบน อ.สะเดา จ.สงขลา สถานีคลองอู่ตะเภาตอนล่าง อ.หาดใหญ่ จ.สงขลา สถานีคลองรัตภูมิ อ.รัตภูมิ จ.สงขลา สถานีคลองตะโหมด อ.ตะโหมด จ.พัทลุง สถานีคลองนาท่อม อ.เมือง จ.พัทลุง สถานีคลองท่าแนะ อ.ศรีบรรพต จ.พัทลุงสถานีลำปำ อ.เมือง จ.พัทลุงวัดปริมาณน้ำได้ ๑๒.๗๖ ๐.๘๘ ๑๓.๘๒ ๒๒.๔๙ ๒๐.๗๗ ๓๔.๒๐ และ -๐.๐๔ ลบม./วินาที

จังหวัด	สถานที่ตั้งกล้อง	แม่น้ำ/ลำน้ำ	วิกฤติ	วิกฤติ	ระดับน้ำ (ม.รทก.)			สถานการณ์	หมายเหตุ
			น้ำแล้ง	น้ำท่วม	พ.ศ.2560				
			ระดับน้อยกว่า	ระดับมากกว่า	30 ธ.ค.	31 ธ.ค.	3 ม.ค.		
จ.สุโขทัย	สะพานพระเมรุมา อ.เมือง	ยม	42.48	48.59	45.55	45.80	46.45	น้ำปกติ	↑
จ.พิจิตร	สะพานโพทะเล อ.โพทะเล	ยม	22.58	30.63	25.90	25.80	26.00	น้ำปกติ	↑
จ.น่าน	สะพานนครน่านพัฒนา อ.เมือง	น่าน	192.17	197.73	192.40	192.40	192.40	น้ำปกติ	↔
จ.อุดรธานี	สถานีห้วยหลวง อ.เมือง	โขง	-	-	N/A	N/A	N/A	น้ำปกติ	↔
จ.เลย	สถานีแม่น้ำเลย อ.เมือง	โขง	-	-	230.40	230.30	230.40	น้ำปกติ	↑
จ.เชียงราย	สถานีห้วยฝ้าย อ.แม่สาย	แม่สาย/โขง	395.79	396.50	N/A	N/A	N/A	น้ำปกติ	↔
จ.หนองคาย	สูง ส่วนอุทกหนองคาย อ.เมือง	โขง	157.85	166.70	N/A	N/A	N/A	น้ำปกติ	↔
จ.หนองคาย	วัดทุ่งธาตุ อ.โพนพิสัย	ห้วยหลวง/โขงอีสาน	150.50	159.43	N/A	N/A	N/A	น้ำปกติ	↔
จ.นครพนม	บ้านตาลปากน้ำ อ.ท่าอุเทน	น้ำสงคราม/โขงอีสาน	133.42	141.02	N/A	N/A	N/A	น้ำปกติ	↔
จ.นครพนม	เทศบาล ต.นาแก อ.นาแก	ห้วยน้ำก่ำ/โขงอีสาน	139.05	142.42	142.93	143.18	143.03	น้ำปกติ	↓
จ.นครราชสีมา	ร.ร.เทศบาล 4 อ.เมือง	ลำตะคอง/มูล	174.60	178.00	N/A	N/A	N/A	น้ำปกติ	↔
จ.บุรีรัมย์	สตึก อ.สตึก	มูล	123.13	128.76	N/A	N/A	N/A	น้ำปกติ	↔
จ.สิงห์บุรี	เชิงสะพานสิงห์บุรี อ.เมือง	เจ้าพระยา	3.45	11.50	3.20	3.10	3.80	น้ำปกติ	↑
จ.อ่างทอง	บ้านยางฉิม อ.โพธิ์ทอง	เจ้าพระยา	-	9.11	N/A	N/A	N/A	น้ำปกติ	↔
จ. พระนครศรีอยุธยา	บ้านป้อม อ.พระนครศรีอยุธยา	เจ้าพระยา	-	-	0.45	0.70	0.70	น้ำปกติ	↔
จ. พระนครศรีอยุธยา	อ.เสนา	น้อย/เจ้าพระยา	2.00	5.00	1.25	1.40	1.40	น้ำปกติ	↔
จ. พระนครศรีอยุธยา	สะพานปี่ศิษย์ อ.พระนครศรีอยุธยา	เจ้าพระยา	-	-	-1.20	0.00	0.05	น้ำปกติ	↑
จ.นครปฐม	สะพานบุญรัตนประชานวโธฒ์ อ.สามพราน	ท่าจีน	-5.59	-0.30	0.38	0.98	1.23	น้ำปกติ	↑
จ.สุพรรณบุรี	สะพานวัดพระรูป อ.เมือง	ท่าจีน	-1.26	2.75	2.30	2.30	1.34	น้ำปกติ	↓
จ.สุพรรณบุรี	สะพานข้ามแม่น้ำท่าจีน อ.สามชุก	ท่าจีน	1.55	5.18	N/A	N/A	N/A	น้ำปกติ	↔
จ.ชัยนาท	สะพานสามง่ามท่าโสม อ.หันคา	ท่าจีน	10.69	12.83	12.42	12.42	12.12	น้ำปกติ	↓
จ.จันทบุรี	ตรงข้ามวัดจันทนาราม อ.เมือง	จันทบุรี/ทะเลสาบจันทบุรี	0.20	3.73	N/A	N/A	N/A	น้ำปกติ	↔
จ.ประจวบคีรีขันธ์	ร.ร.อนุบาลบางสะพาน อ.บางสะพาน	คลองบางสะพาน/ชายฝั่งทะเลตะวันตก	-	3.30	N/A	N/A	N/A	น้ำปกติ	↔
จ.สุราษฎร์ธานี	สถานีสุราษฎร์ธานี อ.เมือง	ตาปี	-	2.28	N/A	N/A	N/A	น้ำปกติ	↔
จ.สงขลา	สถานีคลองอู่ตะเภาตอนล่าง อ.หาดใหญ่	ทะเลสาบสงขลา	-	-	0.85	0.90	0.85	น้ำปกติ	↓
จ.พัทลุง	สถานีคลองตะโหมด อ.ตะโหมด	ทะเลสาบสงขลา	-	-	22.70	22.70	22.70	น้ำปกติ	↔
จ.พัทลุง	สถานีลำปำ อ.เมือง	ทะเลสาบสงขลา	-	-	0.00	-0.05	-0.18	น้ำปกติ	↓

\*\*ม.รทก. คือ เมตรเทียบกับระดับน้ำทะเลปานกลาง

\*\* ระดับน้ำทะเลปานกลาง (Mean Sea Level) หรือ ร.ท.ก. เป็นค่าการวัด ระดับน้ำทะเลขึ้นสูงสุด (High Tide : HT) และลงต่ำสุด (Low Tide : LT) ของแต่ละวัน ในช่วงระยะเวลาที่กำหนด แล้วนำค่าเฉลี่ยเป็นระดับน้ำทะเลปานกลาง สำหรับระยะเวลาที่ทำการรังวัดโดยทั่วไปจะต้องวัดเป็นเวลา ๑๘.๖ ปี ตามวัฏจักรของน้ำ ระดับน้ำทะเลปานกลางของแต่ละบริเวณทั่วโลกอาจมีความสูงไม่เท่ากัน

ในประเทศไทยใช้เวลาในการวัด ๕ ปี โดยเลือกที่ตำบลเกาะหลัก จังหวัดประจวบคีรีขันธ์ เป็นที่วัด แล้วนำมาหาค่าเฉลี่ย เพื่อใช้เป็นค่าระดับน้ำทะเลปานกลาง ใ้มีค่า ๐.๐๐๐ เมตร ทำการถ่ายโยงมายังหมุด BM-A (ซึ่งถือว่าเป็นหมุดหลักฐานหมุดแรกของประเทศไทย) ซึ่งมีค่าระดับน้ำทะเลปานกลาง ๑.๔๔๗๗ เมตร

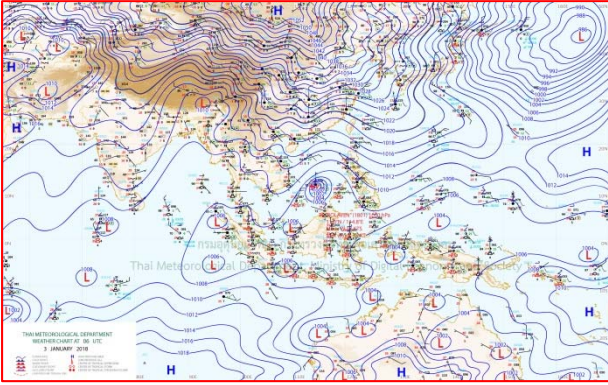
\*N/A คือ อ่านค่าระดับจากไม้วัดระดับ (Staff) ไม่ได้ / ไม้วัดระดับ (Staff) ชำรุด

## ปริมาณน้ำฝนสูงสุด (มม.)

จังหวัด	๓๐ ธ.ค.๖๐	๓๑ ธ.ค.๖๐	๑ ม.ค.๖๑	๒ ม.ค.๖๑	๓ ม.ค.๖๑
จ.นครนายก	-	-	-	-	-
จ.ปราจีนบุรี	-	-	-	-	-
จ.สระแก้ว	-	-	-	-	-
จ.ฉะเชิงเทรา	-	-	-	-	-
จ.ชลบุรี	-	-	-	-	-
จ.ระยอง	-	-	-	-	-
จ.จันทบุรี	-	-	-	-	-
จ.ตราด	-	-	-	-	-
จ.เพชรบุรี	-	-	-	-	-
จ.ประจวบคีรีขันธ์	-	-	-	-	-
จ.ชุมพร	๐.๒	๑.๐	-	-	-
จ.สุราษฎร์ธานี	๘.๕	๓.๕	๘.๐	๐.๑	๕.๐
จ.นครศรีธรรมราช	๑๒๗.๑	๔.๕	๒๘.๐	๒๔.๔	๑๖.๓
จ.พัทลุง	๘.๔	๐.๒	๑๐.๕	๓.๖	๔.๕
จ.สงขลา	๐.๔	๑.๐	๖.๘	๐.๕	๘.๖
จ.ปัตตานี	๒.๑	๑.๐	๒๗.๑	๖.๑	๒.๔
จ.ยะลา	๒.๑	๑.๐	๑๐.๒	๑.๐	๑.๖
จ.นราธิวาส	-	๐.๒	๖๑.๑	๑๔.๗	๕๙.๐
จ.ระนอง	-	๒.๐	-	-	-
จ.พังงา	๑.๕	๐.๔	-	-	-
จ.กระบี่	๑.๐	๐.๖	๐.๑	-	-
จ.ภูเก็ต	๓.๕	๘.๔	-	-	-
จ.ตรัง	๐.๒	๑.๕	-	-	-
จ.สตูล	๘.๓	-	-	-	๒.๓

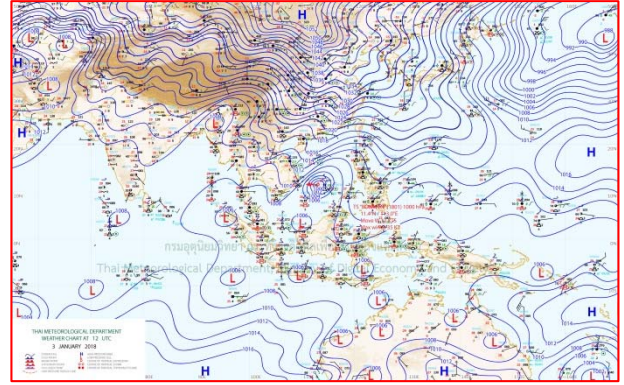


# แผนที่อากาศ



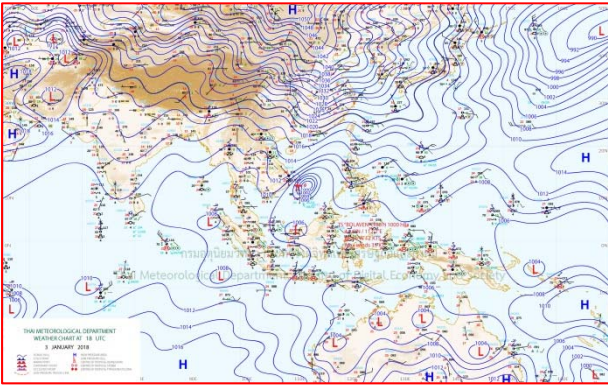
๔ ม.ค.๖๑ เวลา ๐๓:๐๐ น.

๑



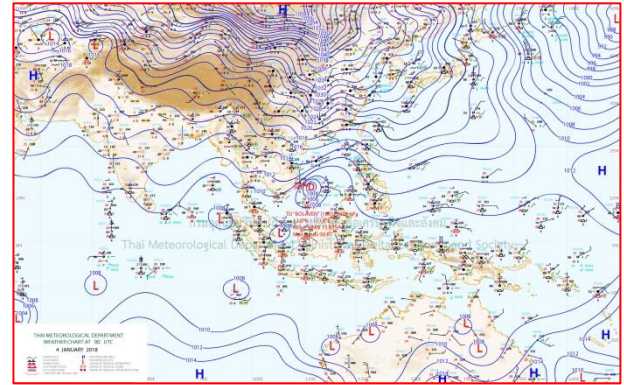
๔ ม.ค.๖๑ เวลา ๐๙:๐๐ น.

๒



๕ ม.ค.๘๖๑ เวลา ๐๙:๐๐ น.

๓




๕ ม.ค.๖๑ เวลา ๐๗:๐๐ น.

๔

รายงานปริมาณน้ำฝนจากกรมอุตุนิยมวิทยา

วันที่ 4 มกราคม 2561

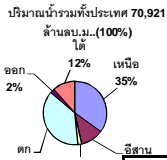
รายงานฝน เวลา 07.00 น.ของวันที่ 3 มกราคม 2561

สถานีอุตุนิยมวิทยา					ปริมาณน้ำฝน24 ชม.(mm)	ปริมาณน้ำฝนสะสม(mm.)								
<b>ภาคเหนือ</b>					สูงสุด ของประเทศ	7.2	4,103.1	<b>ภาคใต้ฝั่งตะวันออก</b>						
สถานีอุตุนิยมวิทยา	ปริมาณน้ำฝน24 ชม.(mm)	ปริมาณน้ำฝนสะสม(mm.)	ปริมาณฝนม.ค.(mm.)	สถานะฝนสะสมปัจจุบันเทียบกับค่าเฉลี่ย 30 ปี	สูงสุด ของภาคเหนือ	7.2	1,909.9	สถานีอุตุนิยมวิทยา	ปริมาณน้ำฝน24 ชม.(mm)	ปริมาณน้ำฝนสะสม(mm.)	ปริมาณฝนม.ค.(mm.)	สถานะฝนสะสมปัจจุบันเทียบกับค่าเฉลี่ย 30 ปี		
					สูงสุด ของภาคกลาง	-	2,010.0						สูงสุด ของภาคตะวันออกเฉียงเหนือ	-
แม่ฮ่องสอน	1.5	949.5	6.4	สูงกว่า	สูงสุด ของภาคตะวันออก	-	4,103.1	เพชรบุรี	ไม่มีฝน	909.1	11.4	สูงกว่า		
ดอยอ่างขาง	7.2	1,775.4	***	***	สูงสุด ของภาคใต้ฝั่งตะวันออก	4.6	3,071.0	หนองพลับ สกษ.	ไม่มีฝน	745.6	6.9	สูงกว่า		
เชียงใหม่	0.2	1,909.9	7.5	สูงกว่า	สูงสุด ของภาคใต้ฝั่งตะวันตก	2.3	4,071.0	หัวหิน	-	861.5	11.8	สูงกว่า		
เชียงใหม่ สกษ.	0.2	1,741.8	9.9	สูงกว่า	<b>ภาคตะวันออกเฉียงเหนือ</b>			ประจวบคีรีขันธ์	ไม่มีฝน	1,179.4	24.4	สูงกว่า		
ทุ่งช้าง	ไม่มีฝน	1,742.9	22.5	สูงกว่า	สถานีอุตุนิยมวิทยา	ปริมาณน้ำฝน24 ชม.(mm)	ปริมาณน้ำฝนสะสม(mm.)	ปริมาณฝนม.ค.(mm.)	สถานะฝนสะสมปัจจุบันเทียบกับค่าเฉลี่ย 30 ปี	ชุมพร	-	1,785.0	59.4	สูงกว่า
พะเยา	ไม่มีฝน	1,057.1	5.7	สูงกว่า						สวี สกษ.	ไม่มีฝน	1,659.6	82.3	สูงกว่า
หัวฝาง	ไม่มีฝน	1,301.0	7.0	สูงกว่า	เลย สกษ.	ไม่มีฝน	1,299.9	5.4	สูงกว่า	เกาะสมุย	ไม่มีฝน	1,774.1	86.2	สูงกว่า
เด่น	ไม่มีฝน	1,192.8	6.2	สูงกว่า	หนองคาย	-	1,886.6	8.3	สูงกว่า	สุราษฎร์ธานี	1.8	1,140.5	36.8	สูงกว่า
แม่สะเรียง	ไม่มีฝน	999.2	1.5	สูงกว่า	เลย	ไม่มีฝน	1,327.0	6.2	สูงกว่า	นครศรีธรรมราช	1.7	2,720.8	145.4	สูงกว่า
แม่ใจ สกษ.	-	-	3.0	ต่ำกว่า	อุดรธานี	ไม่มีฝน	1,640.5	6.3	สูงกว่า	นครศรีธรรมราช สกษ.	4.4	3,071.0	103.0	สูงกว่า
เชียงใหม่	0.3	1,184.4	4.2	สูงกว่า	สกลนคร สกษ.	ไม่มีฝน	2,223.1	5.4	สูงกว่า	สุราษฎร์ธานี สกษ.	4.6	1,722.1	144.2	สูงกว่า
ลำปาง	-	1,292.1	2.8	สูงกว่า	สกลนคร	ไม่มีฝน	2,304.6	4.7	สูงกว่า	พระแสง สอท.	ไม่มีฝน	1,559.9	43.8	สูงกว่า
ลำปาง สกษ.	ไม่มีฝน	1,200.5	2.8	สูงกว่า	นครพนม	ไม่มีฝน	2,509.0	3.0	สูงกว่า	ฉวาง	ไม่มีฝน	1,914.2	38.4	สูงกว่า
แพร่	ไม่มีฝน	1,303.9	5.8	สูงกว่า	นครพนม สกษ.	ไม่มีฝน	2,096.0	2.0	สูงกว่า	พัทลุง สกษ.	4.5	2,076.9	58.4	สูงกว่า
น่าน	ไม่มีฝน	1,094.6	4.4	สูงกว่า	หนองบัวลำภู	ไม่มีฝน	1,413.3	***	***	สงขลา	0.5	1,633.7	74.8	สูงกว่า
น่าน สกษ.	ไม่มีฝน	984.0	5.1	สูงกว่า	ขอนแก่น	ไม่มีฝน	1,200.4	4.0	สูงกว่า	หาดใหญ่	0.4	1,665.4	53.8	สูงกว่า
ลำปาง สกษ.	ไม่มีฝน	1,430.1	0.7	สูงกว่า	มหาสารคาม	ไม่มีฝน	1,542.1	3.5	สูงกว่า	ดอนขันธ์ สกษ.	0.6	1,693.0	100.9	สูงกว่า
อุดรดิตถ์	ไม่มีฝน	1,355.0	5.5	สูงกว่า	มุกดาหาร	ไม่มีฝน	2,014.9	3.7	สูงกว่า	สะเดา	0.5	1,077.8	82.9	สูงกว่า
สุโขทัย	ไม่มีฝน	1,275.3	11.7	สูงกว่า	กาฬสินธุ์	ไม่มีฝน	1,474.2	3.4	สูงกว่า	ปัตตานี	ไม่มีฝน	1,748.8	50.9	สูงกว่า
ศรีสะเกษ สกษ.	ไม่มีฝน	1,490.8	7.6	สูงกว่า	ชัยภูมิ	-	1,087.8	4.5	สูงกว่า	ยะลา สกษ.	1.7	2,441.2	***	***
นลัมสีก	ไม่มีฝน	1,039.7	4.8	สูงกว่า	ร้อยเอ็ด สกษ.	ไม่มีฝน	1,522.5	4.5	สูงกว่า	นราธิวาส	1.4	2,933.0	101.6	สูงกว่า
แม่สอด	ฝนเล็กน้อย	922.0	1.7	สูงกว่า	ร้อยเอ็ด	ไม่มีฝน	1,583.9	3.6	สูงกว่า	<b>ภาคใต้ฝั่งตะวันตก</b>				
ตาก	ไม่มีฝน	903.5	2.1	สูงกว่า	อุบลราชธานี (ศูนย์ฯ)	ไม่มีฝน	1,680.1	2.0	สูงกว่า	สถานีอุตุนิยมวิทยา	ปริมาณน้ำฝน24 ชม.(mm)	ปริมาณน้ำฝนสะสม(mm.)	ปริมาณฝนม.ค.(mm.)	สถานะฝนสะสมปัจจุบันเทียบกับค่าเฉลี่ย 30 ปี
เชียงใหม่	ไม่มีฝน	1,012.1	2.8	สูงกว่า	อุบลราชธานี สกษ.	ไม่มีฝน	1,636.4	0.7	สูงกว่า					
พิษณุโลก	ไม่มีฝน	1,459.6	3.9	สูงกว่า	ศรีสะเกษ	ไม่มีฝน	1,515.7	2.4	สูงกว่า	ตะกั่วป่า	ไม่มีฝน	3,765.40	33.40	สูงกว่า
เพชรบูรณ์	ไม่มีฝน	1,231.4	5.6	สูงกว่า	ท่าตูม	ไม่มีฝน	1,149.5	5.1	สูงกว่า	กระบี่	ไม่มีฝน	2,142.50	32.00	สูงกว่า
กำแพงเพชร	ฝนเล็กน้อย	1,632.6	2.3	สูงกว่า	นครราชสีมา	-	1,589.6	8.2	สูงกว่า	ภูเก็ต	ไม่มีฝน	1,985.70	30.30	สูงกว่า
อุ้มผาง	ไม่มีฝน	1,206.7	6.8	สูงกว่า	สุรินทร์	ไม่มีฝน	1,352.1	5.6	สูงกว่า	ภูเก็ต (ศูนย์ฯ)	ไม่มีฝน	2,217.90	36.20	สูงกว่า
พิจิตร สกษ.	ไม่มีฝน	1,303.6	7.5	สูงกว่า	สุรินทร์ สกษ.	ไม่มีฝน	1,391.4	4.2	สูงกว่า	เกาะลันตา	-	2,334.50	14.90	สูงกว่า
ดอยมูเซอร์ สกษ.	ฝนเล็กน้อย	965.4	6.7	สูงกว่า	ไซคชัย	ไม่มีฝน	901.0	4.0	สูงกว่า	ตรัง	ไม่มีฝน	2,313.10	32.50	สูงกว่า
วิเชียรบุรี	ไม่มีฝน	1,174.6	7.7	สูงกว่า	ปากช่อง สกษ.	ไม่มีฝน	1,091.6	8.5	สูงกว่า	สตูล	2.3	2,150.60	21.20	สูงกว่า
<b>ภาคกลาง</b>					นางรอง	ไม่มีฝน	1,137.3	4.7	สูงกว่า	สรุปปริมาณฝนมาก	สถานีอุตุนิยมวิทยา	ปริมาณน้ำฝน24 ชม.(mm)	ปริมาณน้ำฝนสะสม(mm.)	
สถานีอุตุนิยมวิทยา	ปริมาณน้ำฝน24 ชม.(mm)	ปริมาณน้ำฝนสะสม(mm.)	ปริมาณฝนม.ค.(mm.)	สถานะฝนสะสมปัจจุบันเทียบกับค่าเฉลี่ย 30 ปี	บุรีรัมย์	ไม่มีฝน	1,778.2	8.4	สูงกว่า					
นครสวรรค์	ไม่มีฝน	1,457.1	4.3	สูงกว่า	<b>ภาคตะวันออก</b>				1	ดอยอ่างขาง	7.2	9.2		
ตากฟ้า สกษ.	ไม่มีฝน	1,221.2	5.5	สูงกว่า	สถานีอุตุนิยมวิทยา	ปริมาณน้ำฝน24 ชม.(mm)	ปริมาณน้ำฝนสะสม(mm.)	ปริมาณฝนม.ค.(mm.)	สถานะฝนสะสมปัจจุบันเทียบกับค่าเฉลี่ย 30 ปี	2	สุราษฎร์ธานี สกษ.	4.6	12.3	
ชัยนาท สกษ.	ไม่มีฝน	936.5	5.2	สูงกว่า						นครนายก	-	2,643.3	***	***
อุทัยธานี	ไม่มีฝน	1,066.8	2.4	สูงกว่า	ปราจีนบุรี	ไม่มีฝน	1,683.1	7.7	สูงกว่า	4	นครศรีธรรมราช สกษ.	4.4	26.0	
พระนครศรีอยุธยา	ไม่มีฝน	1,097.7	***	***	กบินทร์บุรี	ไม่มีฝน	1,776.2	9.0	สูงกว่า	5	สตูล	2.3	2.3	
บัวชุม	ไม่มีฝน	1,056.7	6.7	สูงกว่า	สระแก้ว	ไม่มีฝน	1,217.8	9.9	สูงกว่า	ปริมาณฝนสูงสุด	ดอยอ่างขาง	7.2	1,775.4	
ปทุมธานี สกษ.	ไม่มีฝน	1,427.8	4.2	สูงกว่า	ฉะเชิงเทรา	ไม่มีฝน	1,554.7	3.0	สูงกว่า	ฝนสะสมสูงสุด	ตราด	-	4,103.1	
สมุทรปราการ สกษ.	ไม่มีฝน	1,219.3	***	***	ชลบุรี	ไม่มีฝน	1,218.0	9.9	สูงกว่า					
ทองผาภูมิ	ไม่มีฝน	1,302.0	5.4	สูงกว่า	เกาะสีชัง	ไม่มีฝน	952.5	10.9	สูงกว่า					
สุพรรณบุรี	ไม่มีฝน	989.3	3.7	สูงกว่า	พัทธยา	ไม่มีฝน	799.1	15.6	สูงกว่า					
ลพบุรี	ไม่มีฝน	1,070.3	5.7	สูงกว่า	อรัญประเทศ	ไม่มีฝน	1,307.6	5.4	สูงกว่า					
สุทโธล สกษ.	ไม่มีฝน	858.6	5.3	สูงกว่า	แหลมฉบัง	ไม่มีฝน	809.0	20.9	สูงกว่า					
สนามบินสุวรรณภูมิ	ไม่มีฝน	837.2	11.3	สูงกว่า	สัตหีบ	ไม่มีฝน	1,151.6	25.6	สูงกว่า					
สมุทรสงคราม	ไม่มีฝน	1,078.4	***	***	ระยอง	ไม่มีฝน	1,323.4	20.7	สูงกว่า					
กาญจนบุรี	ไม่มีฝน	950.8	3.3	สูงกว่า	หัวหิน	ไม่มีฝน	1,115.8	25.9	สูงกว่า					
นครปฐม	ไม่มีฝน	839.5	4.5	สูงกว่า	จันทบุรี	-	3,362.8	18.7	สูงกว่า					
กรุงเทพฯ บางนา สกษ.	ไม่มีฝน	1,510.3	11.9	สูงกว่า	พลับ สกษ.	-	3,640.3	31.8	สูงกว่า					
กรุงเทพฯ ท่าเรือคลองเตย	ไม่มีฝน	1,667.6	23.9	สูงกว่า	ตราด	-	4,103.1	37.2	สูงกว่า					
กรุงเทพฯ หนองจอก	-	2,010.0	13.3	สูงกว่า										
สนามบินดอนเมือง	ไม่มีฝน	1,505.3	11.4	สูงกว่า										
ปาร์ก	ไม่มีฝน	795.7	10.0	สูงกว่า										
ราชบุรี	-	857.5	3.0	สูงกว่า										

สัญลักษณ์ \*\*\*ไม่มีข้อมูล - ยังไม่ได้รับรายงาน/ไม่มีข้อมูล/ไม่มีฝน

หมายเหตุ ได้รับรายงานเพิ่มเติมโดยการบันทึกของเจ้าหน้าที่เป็นรายวัน ณ เวลา 07:00 น.

ปริมาณฝนสูงสุดเท่ากับ 59.0 มม. ที่ อ.สุรินทร์ จ.นราธิวาส



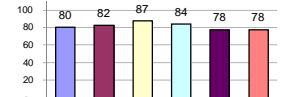
# รายงานสรุปสภาพน้ำในอ่างเก็บน้ำขนาดใหญ่และขนาดกลาง

รายงานสถานการณ์ ณ วันที่ 4 มกราคม 2561

ปริมาณน้ำในอ่างที่ใช้การได้ในสัปดาห์นี้ + มากกว่า / - น้อยกว่า สัปดาห์ก่อน **414.04** ล้าน ลบ.ม.

สรุปสถานการณ์ปริมาณน้ำในอ่างเก็บน้ำที่ใช้ในทุกกิจกรรมทั่วประเทศ มากกว่าปริมาณน้ำที่ไหลเข้าอ่าง เมื่อเทียบกับสัปดาห์ก่อนมากกว่า การใช้น้ำอย่างระมัดระวัง

% ปริมาณน้ำรวมแต่ละภาคปัจจุบัน



เปรียบเทียบปริมาณน้ำรวม  
ของประเทศไทย  
ใน ปี 61 และ ปี 60

วันที่ 4 มกราคม 2561 เท่ากับ

58,022 ล้าน ลบ.ม. หรือ เท่ากับ

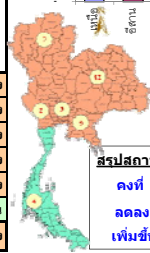
82%

วันที่ 4 มกราคม 2560 เท่ากับ

49,303 ล้าน ลบ.ม. หรือ เท่ากับ

69%

ภาค	สถานการณ์ปริมาณน้ำในอ่าง				ปริมาณน้ำเปลี่ยนแปลง (ล้าน ม.)	สถานะ
	ล้น (แห่ง)	คงที่ (แห่ง)	เพิ่มขึ้น (แห่ง)	รวม (แห่ง)		
ภาคเหนือ	5	1	1	7	-239.00	ปริมาณน้ำในอ่างเก็บน้ำลดลง
ภาคตะวันออกเฉียงเหนือ	9	3	-	12	-102.00	ปริมาณน้ำในอ่างเก็บน้ำลดลง
ภาคกลาง	1	1	1	3	-18.00	ปริมาณน้ำในอ่างเก็บน้ำลดลง
ภาคตะวันตก	2	-	-	2	-47.00	ปริมาณน้ำในอ่างเก็บน้ำลดลง
ภาคตะวันออก	10	-	-	10	-35.05	ปริมาณน้ำในอ่างเก็บน้ำลดลง
ภาคใต้	2	-	2	4	27.00	ปริมาณน้ำในอ่างเก็บน้ำเพิ่มขึ้น
<b>รวมทั้งประเทศ</b>	<b>29</b>	<b>5</b>	<b>4</b>	<b>38</b>	<b>-414.04</b>	<b>ปริมาณน้ำในอ่างเก็บน้ำลดลง</b>



สรุปสถานการณ์ปริมาณน้ำในอ่างฯ

คงที่	5	อ่าง
ลดลง	29	อ่าง
เพิ่มขึ้น	4	อ่าง

ภาค	อ่างเก็บน้ำ	ความจุที่ (ล้าน ม.)	ปริมาณน้ำที่ใช้งานได้ (ล้าน ม.)	ใช้การได้จริง (ล้าน ม.)	ปริมาณน้ำรวมวันที่ 4 มกราคม 2560 (%)	ปัจจุบัน วันที่ 4 มกราคม 2561				สัปดาห์ก่อน วันที่ 29 ธันวาคม 2560				ปริมาณน้ำ + เพิ่มขึ้น (ล้าน ม.)	สถานการณ์ในอ่าง			
						ปริมาณน้ำรวม (%)	ปริมาณน้ำใช้การได้จริง (%)	ปริมาณน้ำรวม (%)	ปริมาณน้ำใช้การได้จริง (%)									
<b>ภาคเหนือ (7)</b>																		
1	ภูมิพล (2)	ดาก	13,462	3,800	9,662	7,010	52%	10,514	78%	6,714	50%	10,597	79%	6,797	50%	-83.00	ลดลง	
2	สิริกิติ์ (2)	อุดรดิต	9,510	2,850	6,660	7,261	76%	7,880	83%	5,030	53%	8,008	84%	5,158	54%	-128.00	ลดลง	
3	แม่จัน	เชียงใหม่	265	12	253	181	68%	263	99%	251	95%	262	99%	250	94%	1.00	เพิ่มขึ้น	
4	แมกวง	เชียงใหม่	263	14	249	111	42%	128	49%	114	43%	129	49%	115	44%	-1.00	ลดลง	
5	ก้างม	ลำปาง	106	3	103	97	92%	96	91%	93	88%	101	95%	98	92%	-5.00	ลดลง	
6	กักคองมา	ลำปาง	170	6	164	164	96%	177	104%	171	101%	177	104%	171	101%	-	คงที่	
7	แควน้อย	พิษณุโลก	939	43	896	810	86%	815	87%	772	82%	838	89%	795	85%	-23.00	ลดลง	
	แม่จอก		110	16	94	94	85%	95	86%	79	72%	98	89%	82	75%	-3.00	ลดลง	
	<b>รวมภาคเหนือ</b>		<b>34,85%</b>	<b>24,825</b>	<b>6,744</b>	<b>18,081</b>	<b>15,729</b>	<b>63%</b>	<b>19,970</b>	<b>80%</b>	<b>13,145</b>	<b>53%</b>	<b>20,210</b>	<b>81%</b>	<b>13,384</b>	<b>54%</b>	<b>-239.00</b>	<b>ลดลง</b>
<b>ภาคตะวันออกเฉียงเหนือ (12)</b>																		
8	ห้วยหลวง	อุดรธานี	136	7	129	101	74%	109	80%	102	75%	110	81%	103	76%	-1.00	ลดลง	
9	น้ำจูน	สกลนคร	520	45	475	256	49%	461	89%	416	80%	464	89%	419	81%	-3.00	ลดลง	
10	น้ำพอง (2)	สกลนคร	165	8	157	62	38%	127	77%	119	72%	131	79%	123	75%	-4.00	ลดลง	
11	จุฬารัตน์ (2)	ชัยภูมิ	164	37	127	152	93%	156	95%	119	73%	157	96%	120	73%	-1.00	ลดลง	
12	ลุมพินี (2)	ขอนแก่น	2,431	581	1,850	2,096	86%	2,090	86%	1,509	62%	2,141	88%	1,560	64%	-51.00	ลดลง	
13	ลำปาว	กาฬสินธุ์	1,980	100	1,880	1,082	55%	1,695	86%	1,695	81%	1,717	87%	1,617	82%	-22.00	ลดลง	
14	ลำตะคอง	นครราชสีมา	314	22	292	117	37%	190	61%	168	54%	191	61%	169	54%	-1.00	ลดลง	
15	ลำพระเพลิง	นครราชสีมา	155	1	154	71	46%	137	88%	136	88%	138	89%	137	88%	-1.00	ลดลง	
16	มูลขม	นครราชสีมา	141	7	134	70	50%	109	77%	102	72%	109	77%	102	72%	-	คงที่	
17	ลำแจะ	นครราชสีมา	275	7	268	127	46%	199	72%	192	70%	199	72%	192	70%	-	คงที่	
18	ลำน้ำพอง	บุรีรัมย์	121	3	118	63	52%	77	64%	74	61%	77	64%	74	61%	-	คงที่	
19	สิรินธร (2)	อุบลราชธานี	1,966	831	1,135	1,578	80%	1,542	78%	711	36%	1,560	79%	729	37%	-18.00	ลดลง	
	<b>รวมภาคตะวันออกเฉียงเหนือ</b>		<b>11.80%</b>	<b>8,369</b>	<b>1,649</b>	<b>6,720</b>	<b>5,775</b>	<b>69%</b>	<b>6,892</b>	<b>82%</b>	<b>5,243</b>	<b>63%</b>	<b>6,994</b>	<b>84%</b>	<b>5,345</b>	<b>64%</b>	<b>-102.00</b>	<b>ลดลง</b>
<b>ภาคกลาง (3)</b>																		
20	ป่าสักชลสิทธิ์	ลพบุรี	960	3	957	841	88%	762	79%	759	79%	781	81%	778	81%	-19.00	ลดลง	
21	ห้วยเสลา	สุพรรณบุรี	160	17	143	161	101%	138	86%	121	76%	138	86%	121	76%	-	คงที่	
22	กระเสียว	สุพรรณบุรี	240	40	200	239	100%	289	120%	249	104%	288	120%	248	103%	1.00	เพิ่มขึ้น	
	<b>รวมภาคกลาง</b>		<b>1.92%</b>	<b>1,360</b>	<b>60</b>	<b>1,300</b>	<b>1,241</b>	<b>91%</b>	<b>1,188</b>	<b>87%</b>	<b>1,129</b>	<b>83%</b>	<b>1,207</b>	<b>89%</b>	<b>1,147</b>	<b>84%</b>	<b>-18.00</b>	<b>ลดลง</b>
<b>ภาคตะวันตก (2)</b>																		
23	ศรีนครินทร์ (2)	กาญจนบุรี	17,745	10,265	7,480	13,578	77%	15,558	88%	5,293	30%	15,569	88%	5,304	30%	-11.00	ลดลง	
24	วชิราลงกรณ์ (2)	กาญจนบุรี	8,860	3,012	5,848	5,693	64%	6,748	76%	3,736	42%	6,784	77%	3,772	43%	-36.00	ลดลง	
	<b>รวมภาคตะวันตก</b>		<b>37.51%</b>	<b>26,605</b>	<b>13,277</b>	<b>13,328</b>	<b>19,271</b>	<b>72%</b>	<b>22,305</b>	<b>84%</b>	<b>9,029</b>	<b>34%</b>	<b>22,353</b>	<b>84%</b>	<b>9,076</b>	<b>34%</b>	<b>-47.00</b>	<b>ลดลง</b>
<b>ภาคตะวันออก (6+4)</b>																		
25	ขุนด่าน	นครนายก	224	5.00	219	205	92%	192	86%	187	83%	199	89%	194	87%	-7.00	ลดลง	
26	คลองสียัด	ฉะเชิงเทรา	420	30.00	390	208	50%	267	64%	237	56%	277	66%	247	59%	-10.00	ลดลง	
27	บางพระ (3)	ชลบุรี	117	12.00	105	92	79%	100	85%	88	75%	102	87%	90	77%	-2.00	ลดลง	
28	หนองปลาไหล (3)	ระยอง	164	13.75	150	106	65%	142	87%	128	78%	145	89%	131	80%	-3.00	ลดลง	
29	ประแสร์ (3)	ระยอง	295	20.00	275	198	67%	256	87%	236	80%	262	89%	242	82%	-6.00	ลดลง	
30	มาบประชัน (3)	ระยอง	17	0.72	16	10	59%	12	70%	11	66%	12	71%	10.98	66%	-0.11	ลดลง	
31	หนองค้อ (3)	ระยอง	21	1.00	20	13	59%	15	71%	14	66%	16	74%	14.82	69%	-0.64	ลดลง	
32	ดงกราม (3)	ระยอง	79	3.00	76	67	85%	70	88%	67	85%	71	89%	67.52	85%	-0.33	ลดลง	
33	คลองใหญ่ (3)	ระยอง	45	3.00	42	27	59%	34	74%	31	68%	35	76%	31.73	70%	-0.97	ลดลง	
34	เขื่อนต้นหมัน	ปราจีนบุรี	295	19.00	276	239	81%	213	72%	194	66%	218	74%	199.00	67%	-5.00	ลดลง	
	<b>รวมภาคตะวันออก</b>		<b>2.37%</b>	<b>1,678</b>	<b>107</b>	<b>1,570</b>	<b>1,164</b>	<b>69%</b>	<b>1,301</b>	<b>78%</b>	<b>1,193</b>	<b>71%</b>	<b>1,336</b>	<b>80%</b>	<b>1,228</b>	<b>73%</b>	<b>-35.05</b>	<b>ลดลง</b>
<b>ภาคใต้ (4)</b>																		
35	แก่งกระจาน	เพชรบุรี	710	65	645	364	51%	446	63%	381	54%	449	63%	384	54%	-3.00	ลดลง	
36	ปราณบุรี	ประจวบคีรีขันธ์	391	18	373	150	38%	284	73%	266	68%	282	72%	264	68%	2.00	เพิ่มขึ้น	
37	รัชชประภา (2)	สุราษฎร์ธานี	5,639	1,352	4,287	4,937	88%	4,416	78%	3,064	54%	4,433	79%	3,081	55%	-17.00	ลดลง	
38	บางหลวง (2)	ยะลา	1,454	276	1,178	673	46%	1,221	84%	945	65%	1,176	81%	900	62%	45.00	เพิ่มขึ้น	
	<b>รวมภาคใต้</b>		<b>11.55%</b>	<b>8,194</b>	<b>1,711</b>	<b>6,483</b>	<b>6,123</b>	<b>75%</b>	<b>6,367</b>	<b>78%</b>	<b>4,656</b>	<b>57%</b>	<b>6,340</b>	<b>77%</b>	<b>4,629</b>	<b>56%</b>	<b>27.00</b>	<b>เพิ่มขึ้น</b>
	<b>รวมทั้งประเทศ</b>		<b>100%(38)</b>	<b>71,031</b>	<b>23,548</b>	<b>47,482</b>	<b>49,303</b>	<b>69%</b>	<b>58,022</b>	<b>82%</b>	<b>34,395</b>	<b>48%</b>	<b>58,440</b>	<b>82%</b>	<b>34,809</b>	<b>49%</b>	<b>-414.04</b>	<b>ลดลง</b>

ที่มาข้อมูล : ตารางสรุปสภาพน้ำในอ่างเก็บน้ำขนาดใหญ่ทั่วประเทศ และตารางสรุปสภาพน้ำในอ่างเก็บน้ำภาคตะวันออก กรมชลประทาน

หมายเหตุ :

- อ่างเก็บน้ำขนาดใหญ่ หมายถึง อ่างเก็บน้ำที่มีความจุตั้งแต่ 100 ล้าน ลบ.ม. ขึ้นไป
- เป็นอ่างเก็บน้ำอยู่ในความรับผิดชอบของการไฟฟ้าฝ่ายผลิตแห่งประเทศไทย(10) นอกนั้นอยู่ในความรับผิดชอบของกรมชลประทาน (28)
- เป็นอ่างเก็บน้ำขนาดกลางที่มีความสำคัญต่อการอุตสาหกรรมและการประปา ของลุ่มน้ำชายฝั่งทะเลตะวันออก
- ที่มา : กรมชลประทาน และการไฟฟ้าฝ่ายผลิตแห่งประเทศไทย
- จังหวัดที่มีอ่างเก็บน้ำขนาดใหญ่มีจำนวน 26 จังหวัด ไม่มี 50 จังหวัด

รศ. นายถึง ระดมเก็บกักของอ่าง



ศูนย์เขื่อนฯ



ศูนย์ป้องกันอุทกภัย กรมทรัพยากรน้ำ

**ลำดับของเขื่อนตามความจุ**

- ศรีนครินทร์ 2.ภูมิพล 3.สิริกิติ์ 4.วชิราลงกรณ์ 5.รัชชประภา
- 6.ลุมพินี 7.สิรินธร 8.บางหลวง 9.ลำปาว 10.ป่าสัก

**ลำดับของเขื่อนตามปริมาณน้ำใช้การได้**

- ภูมิพล 2.ศรีนครินทร์ 3.สิริกิติ์ 4.วชิราลงกรณ์ 5.รัชชประภา
- 6.ลำปาว 7.ลุมพินี 8.บางหลวง 9.สิรินธร 10.ป่าสัก

## เผยแพร่'บอละเวน'เคลื่อนตัว 'ตอ.-อีสาน'ฝนตก๖-๗ม.ค.

กรมอุตุนิยมวิทยา พยากรณ์อากาศ ๒๔ ชั่วโมงข้างหน้า ประเทศไทยตอนบนมีอากาศเย็นกับมีหมอกในตอนเช้า โดยภาคเหนือจะมีฝนเล็กน้อยถึงปานกลางเกิดขึ้นได้ ขอให้ประชาชนระมัดระวังในการสัญจรผ่านบริเวณที่มีหมอก และเกษตรกรระมัดระวังความเสียหายที่จะเกิดขึ้นกับผลผลิตทางการเกษตรไว้ด้วย สำหรับภาคใต้มีฝนบางแห่งส่วนมากทางตอนล่างของภาค ส่วนบริเวณอ่าวไทยตอนล่างมีคลื่นสูงประมาณ ๒ เมตร ขอให้ชาวเรือเดินเรือด้วยความระมัดระวัง อนึ่ง พายุโซนร้อน "บอละเวน"(BOLAVEN) บริเวณทะเลจีนใต้ตอนกลาง กำลังเคลื่อนตัวทางทิศตะวันตก คาดว่า พายุนี้จะอ่อนกำลังลงอย่างรวดเร็ว เป็นพายุดีเปรสชันและหย่อมความกดอากาศต่ำก่อนขึ้นฝั่งประเทศเวียดนาม ซึ่งจะทำให้ในช่วงวันที่ ๖-๗ มกราคม ๒๕๖๑ ภาคตะวันออก และภาคตะวันออกเฉียงเหนือตอนล่าง มีฝนเกิดขึ้นได้

พยากรณ์อากาศสำหรับประเทศไทยตั้งแต่ ๖.๐๐ น.วันนี้ถึง ๖.๐๐ น.วันพรุ่งนี้

ภาคเหนือ อากาศเย็น กับมีหมอกในตอนเช้า โดยมีฝน ร้อยละ ๒๐ ของพื้นที่ ส่วนมากบริเวณจังหวัดแม่ฮ่องสอน เชียงใหม่ เชียงราย และพะเยา อุณหภูมิต่ำสุด ๑๗-๒๒ องศาเซลเซียส อุณหภูมิสูงสุด ๒๖-๓๒ องศาเซลเซียส บริเวณยอดดอยมีอากาศหนาว อุณหภูมิต่ำสุด ๘-๑๔ องศาเซลเซียส ลมตะวันออกเฉียงเหนือ ความเร็ว ๑๕-๓๐ กม./ชม.

ภาคตะวันออกเฉียงเหนือ อากาศเย็น กับมีหมอกในตอนเช้า อุณหภูมิต่ำสุด ๑๘-๒๑ องศาเซลเซียส อุณหภูมิสูงสุด ๒๘-๓๓ องศาเซลเซียส บริเวณยอดภูมีอากาศหนาว อุณหภูมิต่ำสุด ๑๐-๑๕ องศาเซลเซียส ลมตะวันออกเฉียงเหนือ ความเร็ว ๑๕-๓๕ กม./ชม.

ภาคกลาง อากาศเย็นกับมีหมอกในตอนเช้า อุณหภูมิต่ำสุด ๒๑-๒๔ องศาเซลเซียส อุณหภูมิสูงสุด ๓๑-๓๓ องศาเซลเซียส ลมตะวันออกเฉียงเหนือ ความเร็ว ๑๕-๓๐ กม./ชม.

ภาคตะวันออก มีเมฆเป็นส่วนมาก กับมีหมอกในตอนเช้า อุณหภูมิต่ำสุด ๒๒-๒๔ องศาเซลเซียส อุณหภูมิสูงสุด ๓๐-๓๔ องศาเซลเซียส ลมตะวันออกเฉียงเหนือ ความเร็ว ๑๕-๓๕ กม./ชม. ทะเลมีคลื่นสูงประมาณ ๑ เมตร ห่างฝั่งคลื่นสูงมากกว่า ๑ เมตร

ภาคใต้ (ฝั่งตะวันออก) มีเมฆเป็นส่วนมาก กับมีฝนฟ้าคะนอง ร้อยละ ๓๐ ของพื้นที่ ส่วนมากบริเวณจังหวัด นครศรีธรรมราช พัทลุง สงขลา ปัตตานี ยะลา และนราธิวาส ตั้งแต่จังหวัดสุราษฎร์ธานีขึ้นมา ลมตะวันออกเฉียงเหนือ ความเร็ว ๑๕-๓๕ กม./ชม. ทะเลมีคลื่นสูง ๑-๒ เมตร บริเวณที่มีฝนฟ้าคะนองคลื่นสูงประมาณ ๒ เมตร ตั้งแต่จังหวัดนครศรีธรรมราชลงไป: ลมตะวันออกเฉียงเหนือ ความเร็ว ๒๐-๓๕ กม./ชม. ทะเลมีคลื่นสูงประมาณ ๒ เมตร บริเวณที่มีฝนฟ้าคะนอง คลื่นสูงมากกว่า ๒ เมตร อุณหภูมิต่ำสุด ๒๒-๒๖ องศาเซลเซียส อุณหภูมิสูงสุด ๒๙-๓๑ องศาเซลเซียส

ภาคใต้ (ฝั่งตะวันตก) มีเมฆเป็นส่วนมาก กับมีฝนฟ้าคะนอง ร้อยละ ๑๐ ของพื้นที่ ส่วนมากบริเวณจังหวัดกระบี่ ตรัง และสตูล อุณหภูมิต่ำสุด ๑๙-๒๖ องศาเซลเซียส อุณหภูมิสูงสุด ๓๑-๓๒ องศาเซลเซียส ลมตะวันออกเฉียงเหนือ ความเร็ว ๑๕-๓๕ กม./ชม. ทะเลมีคลื่นสูง ๑-๒ เมตร

กรุงเทพมหานครและปริมณฑล มีเมฆเป็นส่วนมาก กับมีหมอกในตอนเช้า อุณหภูมิต่ำสุด ๒๒-๒๕ องศาเซลเซียส อุณหภูมิสูงสุด ๓๑-๓๓ องศาเซลเซียส ลมตะวันออกเฉียงเหนือ ความเร็ว ๑๕-๓๐ กม./ชม.

