

รายงานสถานการณ์น้ำลุ่มน้ำทะเลสาบสงขลา

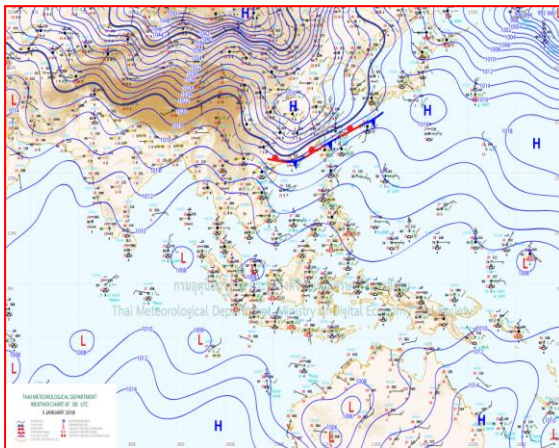
วันที่ 5 มกราคม 2561

1) สภาพภูมิอากาศ

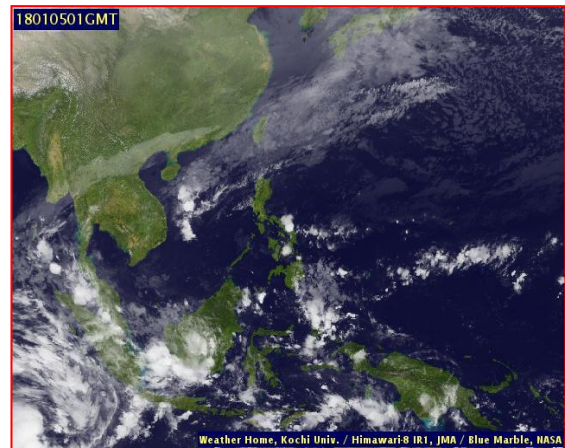
ลักษณะอากาศทั่วไป (ที่มา: กรมอุตุนิยมวิทยา)

พยากรณ์อากาศ 24 ชั่วโมงข้างหน้า ประเทศไทยตอนบนมีอากาศเย็นกับมีหมอกในตอนเช้า โดยบริเวณภาคเหนือจะมีฝนเล็กน้อยบางแห่งเกิดขึ้นได้ในระยะนี้ ขอให้ประชาชนระมัดระวังอันตรายในการสัญจรผ่านบริเวณที่มีหมอก และชาวเกษตรกรควรระวังความเสียหายที่จะเกิดขึ้นกับผลผลิตทางการเกษตรไว้ด้วย สำหรับภาคใต้มีฝนบางแห่งส่วนมากทางตอนล่างของภาค ส่วนบริเวณอ่าวไทยตอนล่างมีคลื่นสูงประมาณ 2 เมตร ขอให้ชาวเรือเดินเรือด้วยความระมัดระวัง

สภาพอากาศภาคใต้ฝั่งตะวันออก มีเมฆเป็นส่วนมาก กับมีฝนฟ้าคะนอง ร้อยละ 30 ของพื้นที่ ส่วนมากบริเวณจังหวัดนครศรีธรรมราช พัทลุง สงขลา ปัตตานี ยะลา และนราธิวาส ผลคาดการณ์ปริมาณน้ำฝนล่วงหน้า 1-7 วัน ในช่วงวันที่ 4 – 7 ม.ค. 61 ฝนฟ้าคะนองร้อยละ 20-30 ของพื้นที่ ลมตะวันออกเฉียงเหนือ ความเร็ว 20-35 กม./ชม. ทะเลมีคลื่นสูงประมาณ 2 เมตร บริเวณที่มีฝนฟ้าคะนองมีคลื่นสูงมากกว่า 2 เมตร ส่วนในช่วงวันที่ 8 - 10 ม.ค. 61 ฝนฟ้าคะนองร้อยละ 40-60 ของพื้นที่ และมีฝนตกหนักบางแห่ง



แผนที่อากาศ วันที่ 5 ม.ค. 2561 เวลา 07.00 น.



ภาพถ่ายจากดาวเทียม วันที่ 5 ม.ค. 2561

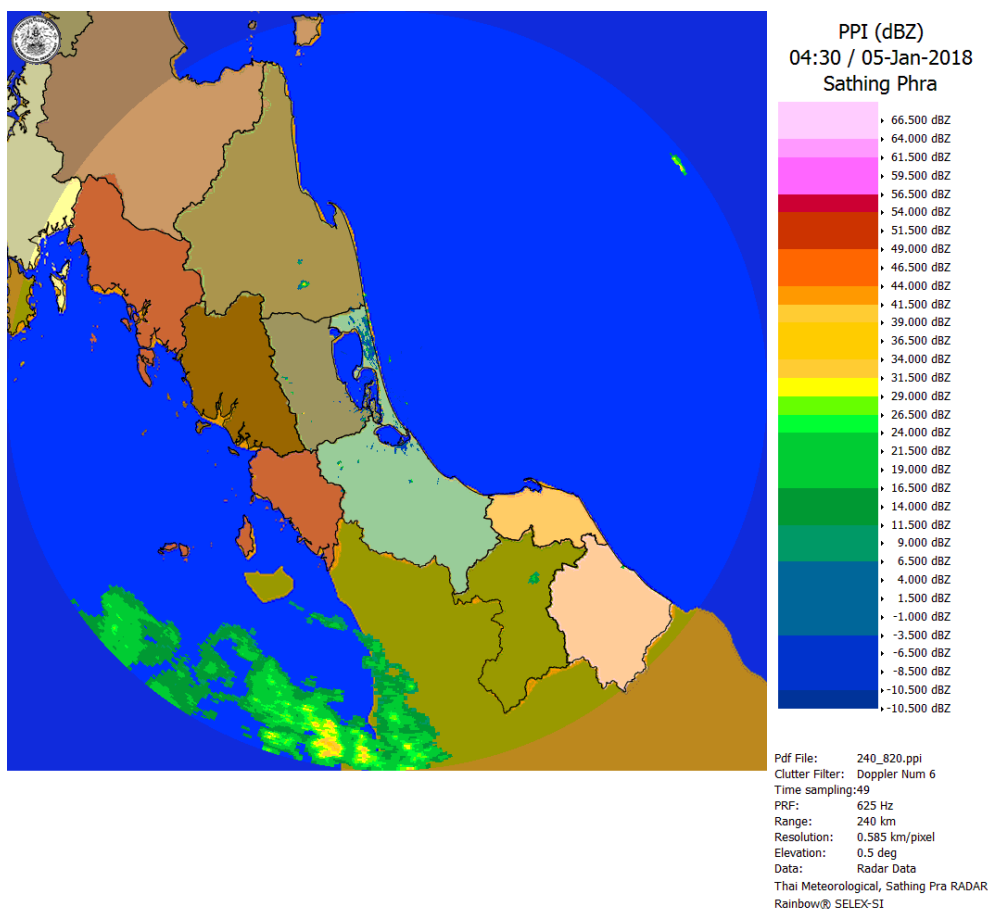
2) สถานการณ์ฝน

จากข้อมูลสถานการณ์ฝนในพื้นที่ลุ่มน้ำทะเลสาบสงขลาของวันที่ 5 มกราคม 2561 จากกรมทรัพยากรน้ำ กรมอุตุนิยมวิทยา กรมชลประทาน และสถาบันสารสนเทศทรัพยากรน้ำและการเกษตร (องค์การมหาชน) พบว่า มีฝนตกเล็กน้อยถึงปานกลาง บริเวณอำเภอป่าพะยอม กงหรา ตะโหมด ศรีบรรพต และอำเภอเมือง จังหวัดพัทลุง บริเวณอำเภอสะเดา กระแสสินธุ์ สิงหนคร หาดใหญ่ และอำเภอเมือง จังหวัดสงขลา ปริมาณฝน 0.5 – 14.4 มิลลิเมตร

ข้อมูลสถานการณ์ฝนในพื้นที่ลุ่มน้ำทะเลสาบสงขลา ณ วันที่ 5 มกราคม 2561 เวลา 07.00 น.

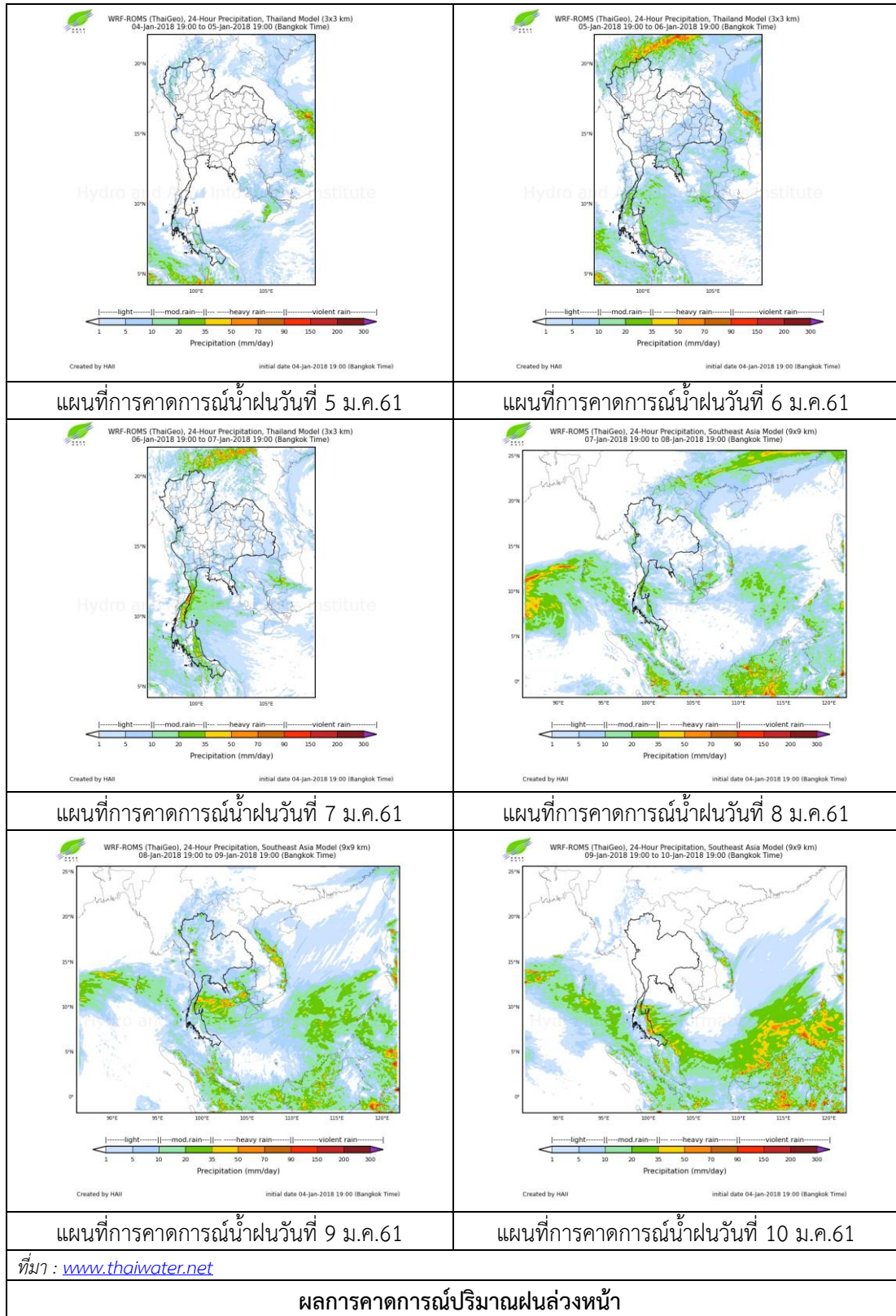
ลำดับ	สถานี	ปริมาณฝน (มม.)
1	ต.ป่าพะยอม อ.ป่าพะยอม จ.พัทลุง	5.2
2	ต.คลองเฉลิม อ.กงหรา จ.พัทลุง	11.8
3	ต.แม่ขรี อ.ตะโหมด จ.พัทลุง	8.5
4	ต.เขาย่า อ.ศรีบรรพต จ.พัทลุง	6.0
5	ศูนย์อุทกวิทยา อ.เมือง จ.พัทลุง	14.4
6	บ้านทุ่งปราบ อ.สะเดา จ.สงขลา	2.0
7	อ.กระแสดินธุ์ จ.สงขลา	10.5
8	ต.ป่ากรอ อ.สิงหนคร จ.สงขลา	7.5
9	คองหงส์ สกษ. ต.คองหงส์ อ.หาดใหญ่ จ.สงขลา	0.6
10	ต.บ่อยาง อ.เมือง จ.สงขลา	0.5

หมายเหตุ “ฝน” คือ ฝนวัดปริมาณไม่ได้ (ต่ำกว่า 0.1 มิลลิเมตร)



ภาพเรดาร์ตรวจอากาศ “สทิงพระ” ณ วันที่ 5 มกราคม 2561 (ที่มา : กรมอุตุนิยมวิทยา)

สถานการณ์น้ำฝน



3) ข้อมูลปริมาณน้ำในลำน้ำ

ลุ่มน้ำทะเลสาบสงขลา ปัจจุบันสถานการณ์น้ำในลำน้ำโดยทั่วไปอยู่ในภาวะปกติ (ระดับน้ำต่ำกว่าระดับตลิ่งต่ำสุด) สถานการณ์น้ำในลำน้ำส่วนใหญ่มีแนวโน้มเพิ่มขึ้น และลดลงในบางพื้นที่

สถานการณ์น้ำท่า (1 - 5 ม.ค. 2561 ที่มา : กรมชลประทาน)

สถานี	แม่น้ำ	อำเภอ	จังหวัด	ระดับน้ำ- ม.	จันทร์	อังคาร	พุธ	พฤหัสบดี	ศุกร์
				ปริมาณน้ำ- ลบ.ม./วิ. (ระดับเดือนกัย)	1 ม.ค.	2 ม.ค.	3 ม.ค.	4 ม.ค.	5 ม.ค.
X.170	คลองลำ	ศรีนครินทร์	พัทลุง	25.20	20.89	20.84	20.79	20.69	20.70
				580.00	24.15	22.40	20.70	17.70	18.00
X.265	คลองน่วย	เมือง	พัทลุง	8.00	6.70	6.69	6.68	6.69	6.71
				7.00	*	*	*	*	*
X.174	คลอง หวะ	หาดใหญ่	สงขลา	8.88	4.67	4.66	4.65	4.61	4.79
				388.00	1.62	1.56	1.50	1.26	2.34
X.173A	คลองอู่ ตะเกา	สะเดา	สงขลา	15.90	11.32	11.15	11.05	11.01	11.13
				258.00	19.70	17.30	15.95	15.43	17.02
X.90	คลองอู่ ตะเกา	คลองหอย โข่ง	สงขลา	8.00	2.67	2.73	2.72	2.57	2.80
				580.00	22.80	25.20	24.80	18.80	28.00
X.44	คลองอู่ ตะเกา	หาดใหญ่	สงขลา	7.40	0.81	0.82	0.83	0.79	0.81
				582.00	18.30	18.60	18.90	17.70	18.30

หมายเหตุ * หมายถึง ไม่มีข้อมูล

ข้อมูลระดับน้ำจากระบบตรวจวัดสภาพทางไกลอัตโนมัติลุ่มน้ำทะเลสาบสงขลา กรมทรัพยากรน้ำ ประจำวันที่ 5 มกราคม 2561

ข้อมูลระดับน้ำ (3 - 5 ม.ค. 2561 ที่มา : กรมทรัพยากรน้ำ)

สถานี	ตำบล	อำเภอ	จังหวัด	ระดับน้ำ วิกฤติ- ม.รทก.	พุธ	พฤหัสบดี	ศุกร์	แนวโน้ม (เพิ่ม/ ลด)
					3 ม.ค.	4 ม.ค.	5 ม.ค.	
คลองอู่ตะเภาตอนบน	พังงา	สะเดา	สงขลา	18.60	12.76	12.87	12.86	ลดลง
คลองอู่ตะเภาตอนล่าง	หาดใหญ่	หาดใหญ่	สงขลา	7.24	0.88	0.84	0.91	เพิ่มขึ้น
คลองรัตภูมิ	กำแพงเพชร	รัตภูมิ	สงขลา	21.38	13.82	13.77	13.74	ลดลง
คลองตะโหมด(ท่าเขียด)	แม่ขรี	ตะโหมด	พัทลุง	26.52	22.49	22.39	22.42	เพิ่มขึ้น
คลองนาท่อม	ร่มเมือง	เมือง	พัทลุง	27.00	20.77	20.69	20.70	เพิ่มขึ้น
คลองท่าแนะ	เขาป่า	ศรีบรรพต	พัทลุง	36.53	34.20	34.18	34.35	เพิ่มขึ้น
ลำปำ	ลำปำ	เมือง	พัทลุง	0.74	-0.04	-0.07	-0.10	ลดลง

ปริมาณน้ำในลำน้ำของคลองต่างๆ ในพื้นที่ลุ่มน้ำทะเลสาบสงขลา วันที่ 5 มกราคม 2561

สถานีคลองอู่ตะเภาตอนล่าง - ต.หาดใหญ่ อ.หาดใหญ่ จ.สงขลา
(ลุ่มน้ำทะเลสาบสงขลา)



สถานีคลองตะหมัด(ท่าเขียด) - ต.แม่ขรี อ.ตะหมัด จ.พัทลุง
(ลุ่มน้ำทะเลสาบสงขลา)



สถานีลำป่า - ต.ลำป่า อ.เมือง จ.พัทลุง
(ลุ่มน้ำทะเลสาบสงขลา)



4) สรุป

สถานการณ์น้ำในลุ่มน้ำทะเลสาบสงขลาประจำวันวันที่ 5 มกราคม 2561 ปัจจุบันสถานการณ์น้ำในลำน้ำ โดยทั่วไปอยู่ในภาวะปกติ (ระดับน้ำต่ำกว่าระดับตลิ่งต่ำสุด) สถานการณ์น้ำในลำน้ำส่วนใหญ่มีแนวโน้มเพิ่มขึ้น และลดลงในบางพื้นที่