



รายงานสถานการณ์น้ำ ศูนย์ป้องกันวิกฤติน้ำ กรมทรัพยากรน้ำ วันเสาร์ที่ ๖ มกราคม ๒๕๖๑

สภาวะอากาศ ประเทศไทยตอนบนมีอากาศเย็นกับมีหมอกในตอนเช้า โดยบริเวณภาคเหนือจะมีฝนเล็กน้อยบางแห่งเกิดขึ้นได้ในระยะนี้ ขอให้ประชาชนระมัดระวังอันตรายในการสัญจรผ่านบริเวณที่มีหมอก และชาวเกษตรกรควรระวังความเสียหายที่จะเกิดขึ้นกับผลผลิตทางการเกษตรไว้ด้วย สำหรับภาคใต้มีฝนบางแห่งส่วนมากทางตอนล่างของภาค ส่วนบริเวณอ่าวไทยตอนล่างมีคลื่นสูงประมาณ ๒ เมตร ขอให้ชาวเรือเดินเรือด้วยความระมัดระวัง



สถานการณ์น้ำ

กรมอุตุนิยมวิทยา ชี้ไทยตอนบนหนาว กทม.มีหมอกเช้า-ฝนบางแห่ง
(หมายเหตุ ข้อมูลข่าวจาก ไอ เอ็น เอ็น เดลินิวส์)

สถานการณ์น้ำต่างประเทศ

การช่วยเหลือ

สถานการณ์น้ำ

ระดับน้ำในแม่น้ำโขง : MRC: Mekong River Commission ณ วันที่ ๑๘ ธันวาคม ๒๕๖๐

สถานี	ระดับตลิ่ง	ระดับน้ำ ธ.ค. ๖๐	ระดับน้ำ ๑๘ ธ.ค.๖๐	+สูงกว่าตลิ่ง -ต่ำกว่าตลิ่ง
อ.เชียงแสน จ.เชียงราย	๑๒.๘๐		๓.๓๓	-๙.๔๗
อ.เชียงคาน จ.เลย	๑๖.๐๐		๖.๖๔	-๙.๓๖
อ.เมือง จ.หนองคาย	๑๒.๒๐		๓.๗๘	-๘.๔๒
อ.เมือง จ.นครพนม	๑๒.๐๐		๓.๓๓	-๘.๖๗
อ.เมือง จ.มุกดาหาร	๑๒.๕๐		๓.๓๕	-๙.๑๕
อ.โขงเจียม จ.อุบลราชธานี	๑๔.๕๐		๓.๖๔	-๑๐.๘๖

หมายเหตุ : ระดับ (รสม.) ข้อมูลจาก <http://www.dwr.go.th/>

ระดับน้ำ-ลุ่มน้ำเสาบสงขลา ลุ่มน้ำทะเลสาบสงขลา ปัจจุบันสถานการณ์น้ำในลำน้ำส่วนใหญ่มีแนวโน้มเพิ่มขึ้น (ข้อมูลวันที่ ๕ ม.ค. ๒๕๖๑ ที่มา กรมทรัพยากรน้ำ) สถานีคลองอู่ตะเภาตอนบน อ.สะเดา จ.สงขลา สถานีคลองอู่ตะเภาตอนล่าง อ.หาดใหญ่ จ.สงขลา สถานีคลองรัตภูมิ อ.รัตภูมิ จ.สงขลา สถานีคลองตะโหมด อ.ตะโหมด จ.พัทลุง สถานีคลองนาท่อม อ.เมือง จ.พัทลุง สถานีคลองท่าแนะ อ.ศรีบรรพต จ.พัทลุง สถานีลำปำ อ.เมือง จ.พัทลุง วัดปริมาณน้ำได้ ๑๒.๘๖ ๐.๙๑ ๑๓.๗๔ ๒๒.๔๒ ๒๐.๗๐ ๓๔.๓๕ และ -๐.๑๐๔ ลบม/วินาที

จังหวัด	สถานที่ตั้งกล้อง	แม่น้ำ/ คูน้ำ	วิกฤติ	วิกฤติ	ระดับน้ำ (ม.รทก.)			สถานการณ์	หมายเหตุ
			น้ำแล้ง	น้ำท่วม	ระดับน้อยกว่า	ระดับมากกว่า	3 ม.ค.		
จ.สุโขทัย	สะพานพระเมย่า อ.เมือง	ยม	42.48	48.59	46.45	46.50	46.20	น้ำปกติ	↓
จ.พิจิตร	สะพานโพทะเล อ.โพทะเล	ยม	22.58	30.63	26.00	25.80	25.60	น้ำปกติ	↓
จ.น่าน	สะพานนครน่านพัฒนา อ.เมือง	น่าน	192.17	197.73	192.40	192.40	192.40	น้ำปกติ	↔
จ.อุดรธานี	สถานีห้วยหลวง อ.เมือง	โขง	-	-	N/A	N/A	N/A	น้ำปกติ	↔
จ.เลย	สถานีแม่น้ำเลย อ.เมือง	โขง	-	-	230.40	230.40	230.40	น้ำปกติ	↔
จ.เชียงราย	สถานีห้วยฝาย อ.แม่สาย	แม่สาย/โขง	395.79	396.50	N/A	N/A	N/A	น้ำปกติ	↔
จ.หนองคาย	สูงส่วนอุทกหนองคาย อ.เมือง	โขง	157.85	166.70	N/A	N/A	N/A	น้ำปกติ	↔
จ.หนองคาย	วัดทุ่งธาตุ อ.โพนพิสัย	ห้วยหลวง/โขงอีสาน	150.50	159.43	N/A	N/A	N/A	น้ำปกติ	↔
จ.นครพนม	บ้านตาลปากน้ำ อ.ท่าอุเทน	น้ำสงคราม/โขงอีสาน	133.42	141.02	N/A	N/A	N/A	น้ำปกติ	↔
จ.นครพนม	เทศบาล ต.นาแก อ.นาแก	ห้วยน้ำก่ำ/โขงอีสาน	139.05	142.42	143.03	143.13	143.03	น้ำปกติ	↓
จ.นครราชสีมา	ร.ร.เทศบาล 4 อ.เมือง	ลำตะคอง/มูล	174.60	178.00	N/A	N/A	N/A	น้ำปกติ	↔
จ.บุรีรัมย์	สตึก อ.สตึก	มูล	123.13	128.76	N/A	N/A	N/A	น้ำปกติ	↔
จ.สิงห์บุรี	เชิงสะพานสิงห์บุรี อ.เมือง	เจ้าพระยา	3.45	11.50	3.80	3.75	3.60	น้ำปกติ	↓
จ.อ่างทอง	บ้านยางมณี อ.โพธิ์ทอง	เจ้าพระยา	-	9.11	N/A	N/A	N/A	น้ำปกติ	↔
จ. พระนครศรีอยุธยา	บ้านป้อม อ.พระนครศรีอยุธยา	เจ้าพระยา	-	-	0.70	0.70	0.70	น้ำปกติ	↔
จ. พระนครศรีอยุธยา	อ.เสนา	น้อย/เจ้าพระยา	2.00	5.00	1.40	1.40	1.40	น้ำปกติ	↔
จ. พระนครศรีอยุธยา	สะพานปรีดี อ.พระนครศรีอยุธยา	เจ้าพระยา	-	-	0.05	-0.20	-0.50	น้ำปกติ	↓
จ.นครปฐม	สะพานบุรีรัตนประชนาวัฒน์ อ.สามพราน	ท่าจีน	-5.59	-0.30	1.23	1.08	0.98	น้ำปกติ	↓
จ.สุพรรณบุรี	สะพานวัดพระรูป อ.เมือง	ท่าจีน	-1.26	2.75	1.34	0.99	1.70	น้ำปกติ	↑
จ.สุพรรณบุรี	สะพานข้ามแม่น้ำท่าจีน อ.สามชุก	ท่าจีน	1.55	5.18	N/A	N/A	N/A	น้ำปกติ	↔
จ.ชัยนาท	สะพานสามง่ามท่าโสม อ.หันคา	ท่าจีน	10.69	12.83	12.12	12.12	12.12	น้ำปกติ	↔
จ.จันทบุรี	ตรงข้ามวัดจันทนาราม อ.เมือง	จันทบุรี/ท่าจีน	0.20	3.73	N/A	N/A	N/A	น้ำปกติ	↔
จ.ประจวบคีรีขันธ์	ร.ร.อนุบาลบางสะพาน อ.บางสะพาน	คลองบางสะพาน/ ชายฝั่งทะเลตะวันตก	-	3.30	N/A	N/A	N/A	น้ำปกติ	↔
จ.สุราษฎร์ธานี	สุราษฎร์ธานี อ.เมือง	ตาปี	-	2.28	N/A	N/A	N/A	น้ำปกติ	↔
จ.สงขลา	สถานีคลองอู่ตะเภาตอนล่าง อ.หาดใหญ่	ทะเลสาบสงขลา	-	-	0.85	0.80	0.90	น้ำปกติ	↑
จ.พัทลุง	สถานีคลองตะโหมด อ.ตะโหมด	ทะเลสาบสงขลา	-	-	22.70	22.70	22.70	น้ำปกติ	↔
จ.พัทลุง	สถานีลำปำ อ.เมือง	ทะเลสาบสงขลา	-	-	-0.18	-0.15	-0.10	น้ำปกติ	↑

**ม.รทก. คือ เมตรเทียบกับระดับน้ำทะเลปานกลาง

*** ระดับน้ำทะเลปานกลาง (Mean Sea Level) หรือ ร.ท.ก. เป็นค่าการวัด ระดับน้ำทะเลขึ้นสูงสุด (High Tide : HT) และลงต่ำสุด (Low Tide : LT) ของแต่ละวัน ในช่วงระยะเวลาที่กำหนด แล้วนำค่ามาเฉลี่ยเป็นระดับน้ำทะเลปานกลาง สำหรับระยะเวลาที่ทำการวัดโดยทั่วไปจะต้องวัดเป็นเวลา ๑๘.๖ ปี ตามวัฏจักรของน้ำ ระดับน้ำทะเลปานกลางของแต่ละบริเวณทั่วโลกอาจมีความสูงไม่เท่ากัน

ในประเทศไทยใช้เวลาในการวัด ๕ ปี โดยเลือกที่ตำบลเกาะหลัก จังหวัดประจวบคีรีขันธ์ เป็นที่วัด แล้วนำมาหาค่าเฉลี่ย เพื่อใช้เป็นค่าระดับน้ำทะเลปานกลาง ให้มีค่า ๐.๐๐๐ เมตร ทำการถ่ายโยงมายังหมุด BM-A (ซึ่งถือว่าเป็นหมุดหลักฐานหมุดแรกของประเทศไทย) ซึ่งมีค่าระดับน้ำทะเลปานกลาง ๑.๔๔๗๗ เมตร

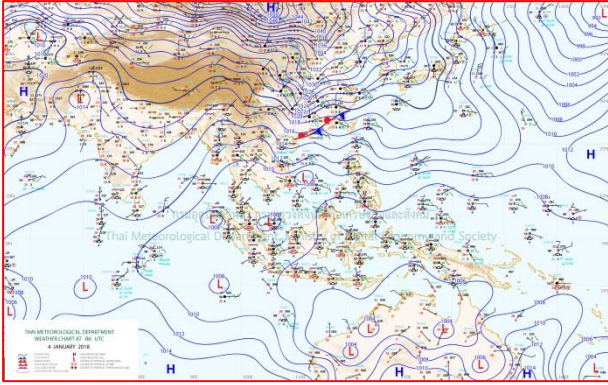
*N/A คือ อ่านค่าระดับจากไม้วัดระดับ (Staff) ไม่ได้ / ไม้วัดระดับ (Staff) ขำรูด

ปริมาณน้ำฝนสูงสุด (มม.)

จังหวัด	๓๑ ธ.ค.๖๐	๑ ม.ค.๖๑	๒ ม.ค.๖๑	๓ ม.ค.๖๑	๔ ม.ค.๖๑
จ.นครนายก	-	-	-	-	-
จ.ปราจีนบุรี	-	-	-	-	-
จ.สระแก้ว	-	-	-	-	-
จ.ฉะเชิงเทรา	-	-	-	-	-
จ.ชลบุรี	-	-	-	-	-
จ.ระยอง	-	-	-	-	-
จ.จันทบุรี	-	-	-	-	-
จ.ตราด	-	-	-	-	-
จ.เพชรบุรี	-	-	-	-	-
จ.ประจวบคีรีขันธ์	-	-	-	-	-
จ.ชุมพร	๑.๐	-	-	-	-
จ.สุราษฎร์ธานี	๓.๕	๘.๐	๐.๑	๕.๐	๖.๐
จ.นครศรีธรรมราช	๔.๕	๒๘.๐	๒๔.๔	๑๖.๓	๑๒.๕
จ.พัทลุง	๐.๒	๑๐.๕	๓.๖	๔.๕	๑๓.๕
จ.สงขลา	๑.๐	๖.๘	๐.๕	๘.๖	๑๐.๕
จ.ปัตตานี	๑.๐	๒๗.๑	๖.๑	๒.๔	๐.๖
จ.ยะลา	๑.๐	๑๐.๒	๑.๐	๑.๖	๐.๕
จ.นราธิวาส	๐.๒	๖๑.๑	๑๔.๗	๕๙.๐	๑๘.๒
จ.ระนอง	๒.๐	-	-	-	-
จ.พังงา	๐.๔	-	-	-	๓๑.๓
จ.กระบี่	๐.๖	๐.๑	-	-	๓.๘
จ.ภูเก็ต	๘.๔	-	-	-	-
จ.ตรัง	๑.๕	-	-	-	-
จ.สตูล	-	-	-	๒.๓	-

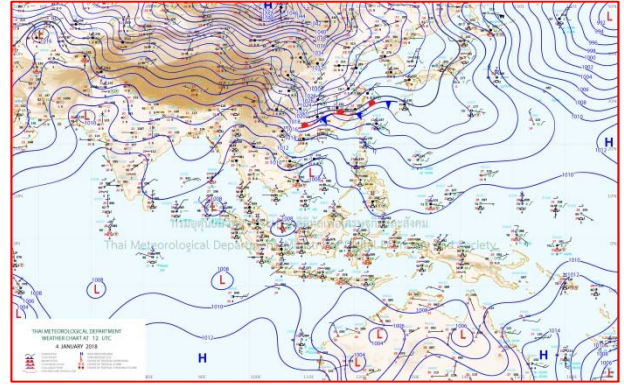


แผนที่อากาศ



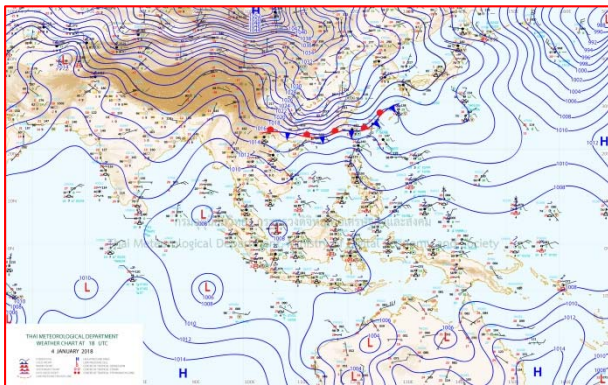
๔ ม.ค.๖๑ เวลา ๐๓:๐๐ น.

๑



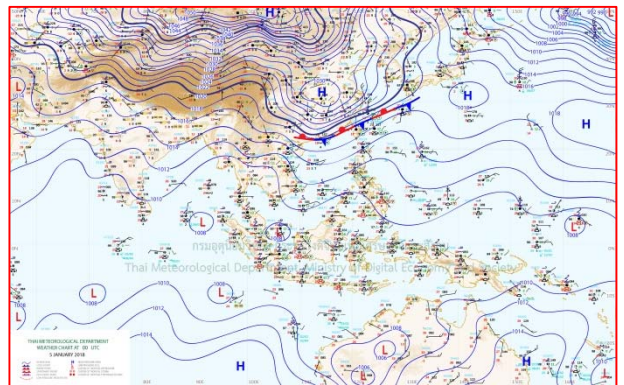
๔ ม.ค.๖๑ เวลา ๐๙:๐๐ น.

๒



๕ ม.ค.๖๑ เวลา ๐๑:๐๐ น.

๓



๕ ม.ค.๖๑ เวลา ๐๗:๐๐ น.

๔

รายงานปริมาณน้ำฝนจากกรมอุตุนิยมวิทยา

วันที่ 5 มกราคม 2561

รายงานฝน เวลา 07.00 น.ของวันที่ 4 มกราคม 2561

สถานีอุตุนิยมวิทยา					ปริมาณน้ำฝน24 ชม.(mm)	ปริมาณน้ำฝนสะสม(mm.)								
ภาคเหนือ					สูงสุด ของประเทศ	31.3	4,103.1	ภาคใต้ฝั่งตะวันออก						
สถานีอุตุนิยมวิทยา	ปริมาณน้ำฝน24 ชม.(mm)	ปริมาณน้ำฝนสะสม(mm.)	ปริมาณฝนม.ค.(mm.)	สถานะฝนสะสมปัจจุบันเทียบกับค่าเฉลี่ย 30 ปี	สูงสุด ของภาคเหนือ	1.4	1,909.9	สถานีอุตุนิยมวิทยา	ปริมาณน้ำฝน24 ชม.(mm)	ปริมาณน้ำฝนสะสม(mm.)	ปริมาณฝนม.ค.(mm.)	สถานะฝนสะสมปัจจุบันเทียบกับค่าเฉลี่ย 30 ปี		
					สูงสุด ของภาคกลาง	-	2,010.0						สูงสุด ของภาคตะวันออกเฉียงเหนือ	-
แม่ฮ่องสอน	1.4	949.5	6.4	สูงกว่า	สูงสุด ของภาคตะวันออก	-	4,103.1	เพชรบุรี	ไม่มีฝน	909.1	11.4	สูงกว่า		
ดอยอ่างขาง	ไม่มีฝน	1,775.4	***	***	สูงสุด ของภาคใต้ฝั่งตะวันออก	13.5	3,071.0	หนองพลับ สกษ.	ไม่มีฝน	745.6	6.9	สูงกว่า		
เชียงใหม่	ไม่มีฝน	1,909.9	7.5	สูงกว่า	สูงสุด ของภาคใต้ฝั่งตะวันตก	31.3	4,071.0	หัวหิน	ไม่มีฝน	861.5	11.8	สูงกว่า		
เชียงใหม่ สกษ.	0.2	1,741.8	9.9	สูงกว่า	ภาคตะวันออกเฉียงเหนือ				ประจวบคีรีขันธ์	ไม่มีฝน	1,179.4	24.4	สูงกว่า	
ทุ่งช้าง	ไม่มีฝน	1,742.9	22.5	สูงกว่า	สถานีอุตุนิยมวิทยา	ปริมาณน้ำฝน24 ชม.(mm)	ปริมาณน้ำฝนสะสม(mm.)	ปริมาณฝนม.ค.(mm.)	สถานะฝนสะสมปัจจุบันเทียบกับค่าเฉลี่ย 30 ปี	ชุมพร	ไม่มีฝน	1,785.0	59.4	สูงกว่า
พะเยา	-	1,057.1	5.7	สูงกว่า						สวี สกษ.	ไม่มีฝน	1,659.6	82.3	สูงกว่า
หัววังผา	0.3	1,301.0	7.0	สูงกว่า	เลย สกษ.	ไม่มีฝน	1,299.9	5.4	สูงกว่า	เกาะสมุย	ไม่มีฝน	1,774.1	86.2	สูงกว่า
เด่น	ไม่มีฝน	1,192.8	6.2	สูงกว่า	หนองคาย	-	1,886.6	8.3	สูงกว่า	นครศรีธรรมราช	2.5	2,720.8	145.4	สูงกว่า
แม่สะเรียง	ไม่มีฝน	999.2	1.5	สูงกว่า	เลย	ไม่มีฝน	1,327.0	6.2	สูงกว่า	นครศรีธรรมราช สกษ.	1.9	3,071.0	103.0	สูงกว่า
แม่ใจ สกษ.	-	-	3.0	ต่ำกว่า	อุดรธานี	ไม่มีฝน	1,640.5	6.3	สูงกว่า	สุราษฎร์ธานี สกษ.	ไม่มีฝน	1,722.1	144.2	สูงกว่า
เชียงใหม่	ไม่มีฝน	1,184.4	4.2	สูงกว่า	สกลนคร สกษ.	ไม่มีฝน	2,223.1	5.4	สูงกว่า	พระแสง สอท.	ไม่มีฝน	1,559.9	43.8	สูงกว่า
ลำปาง	-	1,292.1	2.8	สูงกว่า	สกลนคร	ไม่มีฝน	2,304.6	4.7	สูงกว่า	ฉวาง	0.4	1,914.2	38.4	สูงกว่า
ลำพูน	ไม่มีฝน	1,200.5	2.8	สูงกว่า	นครพนม	ไม่มีฝน	2,509.0	3.0	สูงกว่า	พัทลุง สกษ.	13.5	2,076.9	58.4	สูงกว่า
แพร่	ไม่มีฝน	1,303.9	5.8	สูงกว่า	นครพนม สกษ.	ไม่มีฝน	2,096.0	2.0	สูงกว่า	สงขลา	0.5	1,633.7	74.8	สูงกว่า
น่าน	ไม่มีฝน	1,094.6	4.4	สูงกว่า	หนองบัวลำภู	ไม่มีฝน	1,413.3	***	***	หาดใหญ่	0.4	1,665.4	53.8	สูงกว่า
น่าน สกษ.	ไม่มีฝน	984.0	5.1	สูงกว่า	ขอนแก่น	ไม่มีฝน	1,200.4	4.0	สูงกว่า	ดอนขันธ์ สกษ.	0.6	1,693.0	100.9	สูงกว่า
ลำปาง สกษ.	ไม่มีฝน	1,430.1	0.7	สูงกว่า	มหาสารคาม	ไม่มีฝน	1,542.1	3.5	สูงกว่า	สะเดา	0.9	1,077.8	82.9	สูงกว่า
อุดรดิตถ์	ไม่มีฝน	1,355.0	5.5	สูงกว่า	มุกดาหาร	ไม่มีฝน	2,014.9	3.7	สูงกว่า	ปัตตานี	0.6	1,748.8	50.9	สูงกว่า
สุโขทัย	ไม่มีฝน	1,275.3	11.7	สูงกว่า	นครราชสีมา	ไม่มีฝน	1,409.7	8.5	สูงกว่า	ยะลา สกษ.	0.5	2,441.2	***	***
ศรีสะเกษ สกษ.	ไม่มีฝน	1,490.8	7.6	สูงกว่า	กาฬสินธุ์	ไม่มีฝน	1,474.2	3.4	สูงกว่า	นราธิวาส	-	2,933.0	101.6	สูงกว่า
นลัมสีก	ไม่มีฝน	1,039.7	4.8	สูงกว่า	ชัยภูมิ	ไม่มีฝน	1,087.8	4.5	สูงกว่า	ภาคใต้ฝั่งตะวันตก				
แม่สอด	ไม่มีฝน	922.0	1.7	สูงกว่า	ร้อยเอ็ด สกษ.	ไม่มีฝน	1,522.5	4.5	สูงกว่า	สถานีอุตุนิยมวิทยา	ปริมาณน้ำฝน24 ชม.(mm)	ปริมาณน้ำฝนสะสม(mm.)	ปริมาณฝนม.ค.(mm.)	สถานะฝนสะสมปัจจุบันเทียบกับค่าเฉลี่ย 30 ปี
ตาก	ไม่มีฝน	903.5	2.1	สูงกว่า	ร้อยเอ็ด	ไม่มีฝน	1,583.9	3.6	สูงกว่า					
เชียงใหม่	ไม่มีฝน	1,012.1	2.8	สูงกว่า	อุบลราชธานี (ศูนย์ฯ)	ไม่มีฝน	1,680.1	2.0	สูงกว่า	ตะกั่วป่า	31.3	3,765.40	33.40	สูงกว่า
พิษณุโลก	ไม่มีฝน	1,459.6	3.9	สูงกว่า	อุบลราชธานี สกษ.	ไม่มีฝน	1,636.4	0.7	สูงกว่า	กระบี่	3.8	2,142.50	32.00	สูงกว่า
เพชรบูรณ์	ไม่มีฝน	1,231.4	5.6	สูงกว่า	ศรีสะเกษ	ไม่มีฝน	1,515.7	2.4	สูงกว่า	ภูเก็ต	ไม่มีฝน	1,985.70	30.30	สูงกว่า
กำแพงเพชร	ไม่มีฝน	1,632.6	2.3	สูงกว่า	ท่าอุเทน	-	1,149.5	5.1	สูงกว่า	ภูเก็ต (ศูนย์ฯ)	ไม่มีฝน	2,217.90	36.20	สูงกว่า
อุ้มผาง	ไม่มีฝน	1,206.7	6.8	สูงกว่า	นครราชสีมา	ไม่มีฝน	1,589.6	8.2	สูงกว่า	เกาะลันตา	ไม่มีฝน	2,334.50	14.90	สูงกว่า
พิจิตร สกษ.	ไม่มีฝน	1,303.6	7.5	สูงกว่า	สุรินทร์	ไม่มีฝน	1,352.1	5.6	สูงกว่า	ตรัง	ฝนเล็กน้อย	2,313.10	32.50	สูงกว่า
ดอนมูเซอ สกษ.	ไม่มีฝน	965.4	6.7	สูงกว่า	สุรินทร์ สกษ.	ไม่มีฝน	1,391.4	4.2	สูงกว่า	สตูล	ไม่มีฝน	2,150.60	21.20	สูงกว่า
วิเชียรบุรี	ไม่มีฝน	1,174.6	7.7	สูงกว่า	ไซคซัน	ไม่มีฝน	901.0	4.0	สูงกว่า	สรุปปริมาณฝนมาก สถานีอุตุนิยมวิทยา				
ภาคกลาง					ปากช่อง สกษ.	ไม่มีฝน	1,091.6	8.5	สูงกว่า	ปริมาณน้ำฝนสูงสุด	สถานีอุตุนิยมวิทยา	ปริมาณน้ำฝน24 ชม.(mm)	ปริมาณน้ำฝนสะสม(mm.)	
สถานีอุตุนิยมวิทยา	ปริมาณน้ำฝน24 ชม.(mm)	ปริมาณน้ำฝนสะสม(mm.)	ปริมาณฝนม.ค.(mm.)	สถานะฝนสะสมปัจจุบันเทียบกับค่าเฉลี่ย 30 ปี	นางรอง	ไม่มีฝน	1,137.3	4.7	สูงกว่า					1
					บุรีรัมย์	-	1,778.2	8.4	สูงกว่า	2	พัทลุง สกษ.	13.5	23.7	
นครสวรรค์	ไม่มีฝน	1,457.1	4.3	สูงกว่า	ภาคตะวันออก				3	กระบี่	3.8	3.9		
ตากฟ้า สกษ.	ไม่มีฝน	1,221.2	5.5	สูงกว่า	สถานีอุตุนิยมวิทยา	ปริมาณน้ำฝน24 ชม.(mm)	ปริมาณน้ำฝนสะสม(mm.)	ปริมาณฝนม.ค.(mm.)	สถานะฝนสะสมปัจจุบันเทียบกับค่าเฉลี่ย 30 ปี	4	นครศรีธรรมราช	2.5	23.1	
ชัยนาท สกษ.	ไม่มีฝน	936.5	5.2	สูงกว่า						นครนายก	ไม่มีฝน	2,643.3	***	***
อุทัยธานี	ไม่มีฝน	1,066.8	2.4	สูงกว่า	ปราจีนบุรี	ไม่มีฝน	1,683.1	7.7	สูงกว่า	ปริมาณฝนสูงสุด	ตะกั่วป่า	31.3	3,765.4	
พระนครศรีอยุธยา	ไม่มีฝน	1,097.7	***	***	กบินทร์บุรี	ไม่มีฝน	1,776.2	9.0	สูงกว่า	ฝนสะสมสูงสุด	ตราด	-	4,103.1	
บัวชุม	ไม่มีฝน	1,056.7	6.7	สูงกว่า	สระแก้ว	ไม่มีฝน	1,217.8	9.9	สูงกว่า	ศูนย์ป้องกันวิกฤตน้ำ กรมทรัพยากรน้ำ ศูนย์เมขลา				
ปทุมธานี สกษ.	ไม่มีฝน	1,427.8	4.2	สูงกว่า	ฉะเชิงเทรา	ไม่มีฝน	1,554.7	3.0	สูงกว่า	ปริมาณน้ำฝนสูงสุด	สถานีอุตุนิยมวิทยา	ปริมาณน้ำฝน24 ชม.(mm)	ปริมาณน้ำฝนสะสม(mm.)	
สมุทรปราการ สกษ.	ไม่มีฝน	1,219.3	***	***	ชลบุรี	ไม่มีฝน	1,218.0	9.9	สูงกว่า					1
ทองผาภูมิ	ไม่มีฝน	1,302.0	5.4	สูงกว่า	ฉะเชิงเทรา	ไม่มีฝน	1,554.7	3.0	สูงกว่า	2	พัทลุง สกษ.	13.5	23.7	
สุพรรณบุรี	ไม่มีฝน	989.3	3.7	สูงกว่า	ชลบุรี	ไม่มีฝน	1,218.0	9.9	สูงกว่า	3	กระบี่	3.8	3.9	
ลพบุรี	ไม่มีฝน	1,070.3	5.7	สูงกว่า	เกาะสีชัง	-	952.5	10.9	สูงกว่า	4	นครศรีธรรมราช	2.5	23.1	
สุทล สกษ.	ไม่มีฝน	858.6	5.3	สูงกว่า	พัทธยา	ไม่มีฝน	799.1	15.6	สูงกว่า	5	นครศรีธรรมราช สกษ.	1.9	27.9	
สนามนีนสารคามภูมิ	ไม่มีฝน	837.2	11.3	สูงกว่า	อรัญประเทศ	ไม่มีฝน	1,307.6	5.4	สูงกว่า	ปริมาณฝนสูงสุด	ตะกั่วป่า	31.3	3,765.4	
สมุทรสงคราม	ไม่มีฝน	1,078.4	***	***	ฉะเชิงเทรา	ไม่มีฝน	1,554.7	3.0	สูงกว่า	ฝนสะสมสูงสุด	ตราด	-	4,103.1	
กาญจนบุรี	ไม่มีฝน	950.8	3.3	สูงกว่า	ชลบุรี	ไม่มีฝน	1,218.0	9.9	สูงกว่า	ศูนย์ป้องกันวิกฤตน้ำ กรมทรัพยากรน้ำ ศูนย์เมขลา				
นครปฐม	ไม่มีฝน	839.5	4.5	สูงกว่า	เกาะสีชัง	-	952.5	10.9	สูงกว่า	ปริมาณน้ำฝนสูงสุด	สถานีอุตุนิยมวิทยา	ปริมาณน้ำฝน24 ชม.(mm)	ปริมาณน้ำฝนสะสม(mm.)	
กรุงเทพฯ บางนา สกษ.	ไม่มีฝน	1,510.3	11.9	สูงกว่า	พัททยา	ไม่มีฝน	799.1	15.6	สูงกว่า					1
กรุงเทพฯ ท่าเรือคลองเตย	ไม่มีฝน	1,667.6	23.9	สูงกว่า	อรัญประเทศ	ไม่มีฝน	1,307.6	5.4	สูงกว่า	2	พัทลุง สกษ.	13.5	23.7	
กรุงเทพฯ หนองจอก	ไม่มีฝน	2,010.0	13.3	สูงกว่า	แหลมฉบัง	ไม่มีฝน	809.0	20.9	สูงกว่า	3	กระบี่	3.8	3.9	
สนามบินดอนเมือง	ไม่มีฝน	1,505.3	11.4	สูงกว่า	สัตหีบ	ไม่มีฝน	1,151.6	25.6	สูงกว่า	4	นครศรีธรรมราช	2.5	23.1	
ปาร์ก	ไม่มีฝน	795.7	10.0	สูงกว่า	ระยอง	ไม่มีฝน	1,323.4	20.7	สูงกว่า	5	นครศรีธรรมราช สกษ.	1.9	27.9	
ราชบุรี	ไม่มีฝน	857.5	3.0	สูงกว่า	หัวหิน	ไม่มีฝน	1,115.8	25.9	สูงกว่า	ปริมาณฝนสูงสุด	ตะกั่วป่า	31.3	3,765.4	
					จันทบุรี	-	3,362.8	18.7	สูงกว่า	ฝนสะสมสูงสุด	ตราด	-	4,103.1	
					พลับ สกษ.	ไม่มีฝน	3,640.3	31.8	สูงกว่า	ศูนย์ป้องกันวิกฤตน้ำ กรมทรัพยากรน้ำ ศูนย์เมขลา				
					ตราด	-	4,103.1	37.2	สูงกว่า	ปริมาณน้ำฝนสูงสุด	สถานีอุตุนิยมวิทยา	ปริมาณน้ำฝน24 ชม.(mm)	ปริมาณน้ำฝนสะสม(mm.)	

สัญลักษณ์ ***ไม่มีข้อมูล - ยังไม่ได้รับรายงาน/ไม่มีข้อมูล/ไม่มีฝน

หมายเหตุ ได้รับรายงานเพิ่มเติมโดยการบันทึกของเจ้าหน้าที่เป็นรายวัน ณ เวลา 07:00 น.

ปริมาณฝนสูงสุด - ไม่มี -

อุตุฯชี้ไทยตอนบนหนาว กทม.มีหมอกเช้า-ฝนบางแห่ง

กรมอุตุนิยมวิทยา รายงานลักษณะอากาศทั่วไปพยากรณ์อากาศ ๒๔ ชั่วโมงข้างหน้า ประเทศไทยตอนบนมีอากาศเย็นกับมีหมอกในตอนเช้า โดยบริเวณภาคเหนือจะมีฝนเล็กน้อยบางแห่งเกิดขึ้นได้ในระยะนี้ ขอให้ประชาชนระมัดระวังอันตรายในการสัญจรผ่านบริเวณที่มีหมอก และชาวเกษตรกรควรระวังความเสียหายที่จะเกิดขึ้นกับผลผลิตทางการเกษตรไว้ด้วย สำหรับภาคใต้มีฝนบางแห่งส่วนมากทางตอนล่างของภาค ส่วนบริเวณอ่าวไทยตอนล่างมีคลื่นสูงประมาณ ๒ เมตร ขอให้ชาวเรือเดินเรือด้วยความระมัดระวัง

พยากรณ์อากาศสำหรับประเทศไทยตั้งแต่เวลา ๐๖:๐๐ วันนี้ ถึง ๐๖:๐๐ วันพรุ่งนี้.

ภาคเหนือ อากาศเย็นกับมีหมอกในตอนเช้า โดยมีฝน ร้อยละ ๑๐ ของพื้นที่ ส่วนมากบริเวณจังหวัดแม่ฮ่องสอน เชียงใหม่ ลำพูน และลำปาง อุณหภูมิต่ำสุด ๑๗-๒๒ องศาเซลเซียส อุณหภูมิสูงสุด ๒๕-๓๐ องศาเซลเซียส บริเวณยอดดอยมีอากาศหนาว อุณหภูมิต่ำสุด ๘-๑๔ องศาเซลเซียส ลมตะวันออกเฉียงเหนือ ความเร็ว ๑๕-๓๐ กม./ชม.

ภาคตะวันออกเฉียงเหนือ อากาศเย็นกับมีหมอกในตอนเช้า อุณหภูมิต่ำสุด ๑๘-๒๑ องศาเซลเซียส อุณหภูมิสูงสุด ๒๘-๓๓ องศาเซลเซียส บริเวณยอดภูมีอากาศหนาว อุณหภูมิต่ำสุด ๑๐-๑๔ องศาเซลเซียส ลมตะวันออกเฉียงเหนือ ความเร็ว ๑๕-๓๐ กม./ชม.

ภาคกลาง อากาศเย็นกับมีหมอกในตอนเช้า อุณหภูมิต่ำสุด ๒๑-๒๒ องศาเซลเซียส อุณหภูมิสูงสุด ๓๑-๓๒ องศาเซลเซียส ลมตะวันออกเฉียงเหนือ ความเร็ว ๑๕-๓๐ กม./ชม.

ภาคตะวันออก มีเมฆบางส่วนกับมีหมอกในตอนเช้า อุณหภูมิต่ำสุด ๒๑-๒๔ องศาเซลเซียส อุณหภูมิสูงสุด ๓๐-๓๔ องศาเซลเซียส ลมตะวันออกเฉียงเหนือ ความเร็ว ๑๕-๓๕ กม./ชม. ทะเลมีคลื่นสูงประมาณ ๑ เมตร ห่างฝั่งคลื่นสูง ๑-๒ เมตร

ภาคใต้ (ฝั่งตะวันออก) มีเมฆเป็นส่วนมากกับมีฝนฟ้าคะนอง ร้อยละ ๓๐ ของพื้นที่ ส่วนมากบริเวณจังหวัดนครศรีธรรมราช พัทลุง สงขลา ปัตตานี ยะลา และนราธิวาส อุณหภูมิต่ำสุด ๒๑-๒๔ องศาเซลเซียส อุณหภูมิสูงสุด ๒๘-๓๑ องศาเซลเซียส ลมตะวันออกเฉียงเหนือ ความเร็ว ๒๐-๓๕ กม./ชม. ทะเลมีคลื่นสูงประมาณ ๒ เมตร บริเวณที่มีฝนฟ้าคะนองคลื่นสูงมากกว่า ๒ เมตร

ภาคใต้ (ฝั่งตะวันตก) มีเมฆเป็นส่วนมากกับมีฝนฟ้าคะนอง ร้อยละ ๒๐ ของพื้นที่ ส่วนมากบริเวณจังหวัดภูเก็ต กระบี่ ตรัง และสตูล อุณหภูมิต่ำสุด ๒๑-๒๔ องศาเซลเซียส อุณหภูมิสูงสุด ๓๐-๓๑ องศาเซลเซียส ลมตะวันออกเฉียงเหนือ ความเร็ว ๑๕-๓๕ กม./ชม. ทะเลมีคลื่นสูงประมาณ ๑ เมตร ห่างฝั่งคลื่นสูง ๑-๒ เมตร

กรุงเทพมหานครและปริมณฑล มีหมอกในตอนเช้า โดยมีฝนเล็กน้อยบางแห่ง อุณหภูมิต่ำสุด ๒๒-๒๔ องศาเซลเซียส อุณหภูมิสูงสุด ๓๑-๓๓ องศาเซลเซียส ลมตะวันออกเฉียงเหนือ ความเร็ว ๑๕-๓๐ กม./ชม.

เผยแพร่'บอละเวน'เคลื่อนตัว 'ตอ.-อีสาน'ฝนตก๖-๗ม.ค.

กรมอุตุนิยมวิทยา พยากรณ์อากาศ ๒๔ ชั่วโมงข้างหน้า ประเทศไทยตอนบนมีอากาศเย็นกับมีหมอกในตอนเช้า โดยภาคเหนือจะมีฝนเล็กน้อยถึงปานกลางเกิดขึ้นได้ ขอให้ประชาชนระมัดระวังในการสัญจรผ่านบริเวณที่มีหมอก และเกษตรกรระมัดระวังความเสียหายที่จะเกิดขึ้นกับผลผลิตทางการเกษตรไว้ด้วย สำหรับภาคใต้มีฝนบางแห่งส่วนมากทางตอนล่างของภาค ส่วนบริเวณอ่าวไทยตอนล่างมีคลื่นสูงประมาณ ๒ เมตร ขอให้ชาวเรือเดินเรือด้วยความระมัดระวัง อนึ่ง พายุโซนร้อน "บอละเวน"(BOLAVEN) บริเวณทะเลจีนใต้ตอนกลาง กำลังเคลื่อนตัวทางทิศตะวันตก คาดว่า พายุนี้จะอ่อนกำลังลงอย่างรวดเร็ว เป็นพายุดีเปรสชันและหย่อมความกดอากาศต่ำก่อนขึ้นฝั่งประเทศเวียดนาม ซึ่งจะทำให้ในช่วงวันที่ ๖-๗ มกราคม ๒๕๖๑ ภาคตะวันออก และภาคตะวันออกเฉียงเหนือตอนล่าง มีฝนเกิดขึ้นได้

พยากรณ์อากาศสำหรับประเทศไทยตั้งแต่ ๖.๐๐ น.วันนี้ถึง ๖.๐๐ น.วันพรุ่งนี้

ภาคเหนือ อากาศเย็น กับมีหมอกในตอนเช้า โดยมีฝน ร้อยละ ๒๐ ของพื้นที่ ส่วนมากบริเวณจังหวัดแม่ฮ่องสอน เชียงใหม่ เชียงราย และพะเยา อุณหภูมิต่ำสุด ๑๗-๒๒ องศาเซลเซียส อุณหภูมิสูงสุด ๒๖-๓๒ องศาเซลเซียส บริเวณยอดดอยมีอากาศหนาว อุณหภูมิต่ำสุด ๘-๑๔ องศาเซลเซียส ลมตะวันออกเฉียงเหนือ ความเร็ว ๑๕-๓๐ กม./ชม.

ภาคตะวันออกเฉียงเหนือ อากาศเย็น กับมีหมอกในตอนเช้า อุณหภูมิต่ำสุด ๑๘-๒๑ องศาเซลเซียส อุณหภูมิสูงสุด ๒๘-๓๓ องศาเซลเซียส บริเวณยอดภูมีอากาศหนาว อุณหภูมิต่ำสุด ๑๐-๑๕ องศาเซลเซียส ลมตะวันออกเฉียงเหนือ ความเร็ว ๑๕-๓๕ กม./ชม.

ภาคกลาง อากาศเย็นกับมีหมอกในตอนเช้า อุณหภูมิต่ำสุด ๒๑-๒๔ องศาเซลเซียส อุณหภูมิสูงสุด ๓๑-๓๓ องศาเซลเซียส ลมตะวันออกเฉียงเหนือ ความเร็ว ๑๕-๓๐ กม./ชม.

ภาคตะวันออก มีเมฆเป็นส่วนมาก กับมีหมอกในตอนเช้า อุณหภูมิต่ำสุด ๒๒-๒๔ องศาเซลเซียส อุณหภูมิสูงสุด ๓๐-๓๔ องศาเซลเซียส ลมตะวันออกเฉียงเหนือ ความเร็ว ๑๕-๓๕ กม./ชม. ทะเลมีคลื่นสูงประมาณ ๑ เมตร ห่างฝั่งคลื่นสูงมากกว่า ๑ เมตร

ภาคใต้ (ฝั่งตะวันออก) มีเมฆเป็นส่วนมาก กับมีฝนฟ้าคะนอง ร้อยละ ๓๐ ของพื้นที่ ส่วนมากบริเวณจังหวัด นครศรีธรรมราช พัทลุง สงขลา ปัตตานี ยะลา และนราธิวาส ตั้งแต่จังหวัดสุราษฎร์ธานีขึ้นมา ลมตะวันออกเฉียงเหนือ ความเร็ว ๑๕-๓๕ กม./ชม. ทะเลมีคลื่นสูง ๑-๒ เมตร บริเวณที่มีฝนฟ้าคะนองคลื่นสูงประมาณ ๒ เมตร ตั้งแต่จังหวัดนครศรีธรรมราชลงไป: ลมตะวันออกเฉียงเหนือ ความเร็ว ๒๐-๓๕ กม./ชม. ทะเลมีคลื่นสูงประมาณ ๒ เมตร บริเวณที่มีฝนฟ้าคะนอง คลื่นสูงมากกว่า ๒ เมตร อุณหภูมิต่ำสุด ๒๒-๒๖ องศาเซลเซียส อุณหภูมิสูงสุด ๒๙-๓๑ องศาเซลเซียส

ภาคใต้ (ฝั่งตะวันตก) มีเมฆเป็นส่วนมาก กับมีฝนฟ้าคะนอง ร้อยละ ๑๐ ของพื้นที่ ส่วนมากบริเวณจังหวัดกระบี่ ตรัง และสตูล อุณหภูมิต่ำสุด ๑๙-๒๖ องศาเซลเซียส อุณหภูมิสูงสุด ๓๑-๓๒ องศาเซลเซียส ลมตะวันออกเฉียงเหนือ ความเร็ว ๑๕-๓๕ กม./ชม. ทะเลมีคลื่นสูง ๑-๒ เมตร

กรุงเทพมหานครและปริมณฑล มีเมฆเป็นส่วนมาก กับมีหมอกในตอนเช้า อุณหภูมิต่ำสุด ๒๒-๒๕ องศาเซลเซียส อุณหภูมิสูงสุด ๓๑-๓๓ องศาเซลเซียส ลมตะวันออกเฉียงเหนือ ความเร็ว ๑๕-๓๐ กม./ชม.



