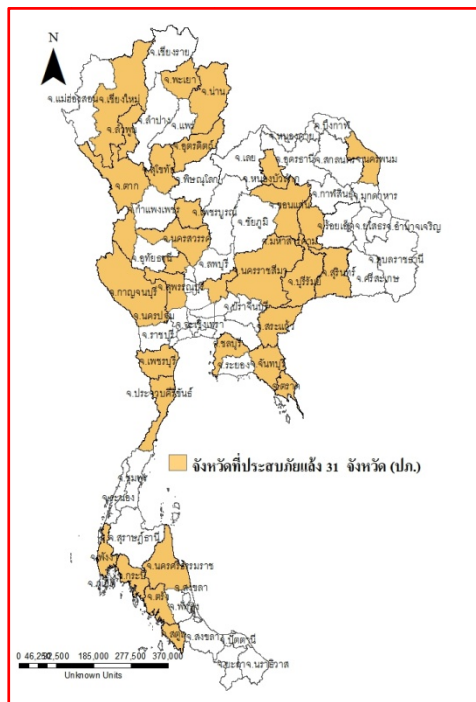




รายงานสถานการณ์น้ำ ศูนย์ป้องกันวิกฤติน้ำ กรมทรัพยากรน้ำ วันเสาร์ที่ ๑๔ พฤษภาคม ๒๕๕๙

สภาวะอากาศ. บริเวณประเทศไทยมีอากาศร้อนถึงอากาศร้อนจัดโดยทั่วไป โดยมีฝนฟ้าคะนอง และลมกระโชกแรงบางพื้นที่ ในบริเวณจังหวัดน่าน แพร่ อุตรดิตถ์ พิษณุโลก เพชรบูรณ์ เลย หนองบัวลำภู อุดรธานี หนองคาย บึงกาฬ สกลนคร นครพนม มุกดาหาร นครราชสีมา และชัยภูมิ ขอให้ประชาชนในบริเวณดังกล่าวระวังอันตรายจากพายุลมแรงที่จะเกิดขึ้น รวมถึงอยู่ห่างจากต้นไม้ใหญ่ ป้ายโฆษณา และสิ่งก่อสร้างที่ไม่แข็งแรงไว้ด้วย



สถานการณ์น้ำ

กรมอุตุนิยมวิทยา ชี้เตรียมให้พร้อมรับมือ พายุฝน-ลูกเห็บ๑๕-๑๙พ.ค.
จ.นครราชสีมา ชาวเล็งสูงทุกข์ภัยแล้งอ่วม! อ่างเก็บน้ำเริ่มแห้งไม่มีน้ำใช้
จ.อุทัยธานี ชาวอุทัยฯขอให้ขุดบ่อบาดาลด่วนไม่มีน้ำกิน-ใช้
จ.ระนอง แล้งหนักน้ำตกหงาว น้ำแห้งขอดเหลือแต่ก้อนหิน
จ.พังงา ฝนตกหนักลมกระโชกแรงที่พังงากระทบประชาชน.

สถานการณ์น้ำต่างประเทศ

การช่วยเหลือ

สถานการณ์น้ำ

ระดับน้ำในแม่น้ำโขง ที่มาข้อมูล : สรุปสถานการณ์น้ำประจำวัน : ศูนย์ประมวลวิเคราะห์สถานการณ์น้ำ กรมชลประทานระดับน้ำ แม่น้ำโขง ณ วันที่ ๑๓ พฤษภาคม ๒๕๕๙ ที่สถานีเชียงแสน เชียงคาน หนองคาย นครพนม มุกดาหาร และโขงเจียม วัดได้ ๒.๖๖. ๔.๖๔. ๒.๑๓ ๑.๗๕ ๒.๑๔ และ ๒.๓๗ เมตร ตามลำดับ เปรียบเทียบกับตลิ่ง มีค่าเท่ากับ -๑๐.๑๔ -๑๑.๓๖ -๑๐.๐๗ -๑๐.๗๕ -๙.๘๖ และ -๑๒.๑๓ เมตร ตามลำดับ **แนวโน้มระดับน้ำท่า** สถานีเชียงแสนและสถานีมุกดาหาร มีแนวโน้มระดับน้ำเพิ่มขึ้น สถานีนครพนม และสถานีอุบลราชธานี มีแนวโน้มระดับน้ำทรงตัว สถานีเชียงคาน และสถานีหนองคาย มีแนวโน้มระดับน้ำลดลง

ระดับน้ำและคุณภาพน้ำของกลุ่มน้ำสงขลา กลุ่มน้ำทะเลสาบสงขลา ปัจจุบันสถานการณ์น้ำในลำน้าโดยทั่วไปยังคงอยู่ในภาวะปกติ (ระดับน้ำต่ำกว่าระดับตลิ่งต่ำสุด) ระดับน้ำในลำน้าส่วนใหญ่มีแนวโน้มเพิ่มขึ้น/ทรงตัว สถานการณ์น้ำท่า (๙-๑๓ พ.ค.๒๕๕๙) (ที่มา: กรมชลประทาน) สถานีคลองลำ อ.ศรีนครินทร์ จ.พัทลุง สถานีคลองนุ้ย อ.เมือง จ.พัทลุง สถานีคลองหระ อ.หาดใหญ่ จ.สงขลา สถานีคลองอู่ตะเภา อ.หาดใหญ่ จ.สงขลา สถานีคลองอู่ตะเภา อ.คลองหอยโข่ง จ.สงขลา สถานีคลองอู่ตะเภา อ.สะเดา จ.สงขลา วัดปริมาณน้ำได้ ๐.๐๐ ๐.๐๐ ๐.๖๕ ๔.๐๐. ๙.๕๐ และ ๕.๙๓ ลบม./วินาที

สถานีตรวจวัดระดับน้ำ (CCTV) ณ วันที่ ๑๑ พฤษภาคม ๒๕๕๙ การตรวจวัดระดับน้ำจากกล้อง (CCTV) ระดับน้ำส่วนใหญ่อยู่ในเกณฑ์ปกติ ยกเว้นที่สถานีสะพานมหาโพธิ์ อ.เมือง จ.แพร่ สะพานนครน่านพัฒนา อ.เมือง จ.น่าน ระดับน้ำอยู่ในเกณฑ์เฝ้าระวังน้ำแล้ง

จังหวัด	สถานที่ตั้งกล้อง	แม่น้ำ/คูน้ำ	วิกฤติ	วิกฤติ	ระดับน้ำ (ม.รทก.)			สถานการณ์	หมายเหตุ
			น้ำแล้ง	น้ำท่วม	พ.ศ.2558				
			ระดับน้อยกว่า	ระดับมากกว่า	8 พ.ค.	10 พ.ค.	11 พ.ค.		
จ.นครสวรรค์	หาดเสลา อ.เก้าเลี้ยว	ปิง	-	32.53	***	27.47	24.42	น้ำปกติ	↓
จ.แพร่	สะพานมหาโพธิ์ อ.เมือง	ยม	143.18	152.33	144.64	144.75	144.90	เฝ้าระวังน้ำแล้ง	↑
จ.อุตรดิตถ์	สะพานท่าเสา อ.เมือง	น่าน	49.22	56.91	54.10	54.10	54.10	น้ำปกติ	↔
จ.น่าน	สะพานนครน่านพัฒนา อ.เมือง	น่าน	192.17	197.73	191.80	191.50	191.60	เฝ้าระวังน้ำแล้ง	↑
จ.พิษณุโลก	สะพานสุพรรณกัลยา อ.เมือง	น่าน	33.98	44.52	35.60	35.70	35.55	น้ำปกติ	↓
จ.นครพนม	เทศบาล ต.นาแก อ.นาแก	ห้วยน้ำค่า/โงะฮีสาน	139.05	142.42	141.03	140.93	140.93	น้ำปกติ	↔
จ.ขอนแก่น	บ้านเหล่านกขุม อ.เมือง	ชี	142.78	149.71	***	144.93	144.90	น้ำปกติ	↓
จ.นครราชสีมา	ร.ร.เทศบาล 4 อ.เมือง	ลำตะคอง/มูล	174.60	178.00	176.60	176.60	176.55	น้ำปกติ	↓
จ.บุรีรัมย์	สตีก อ.สตีก	มูล	123.13	128.76	124.70	124.65	124.65	น้ำปกติ	↔
จ.ปทุมธานี	ร.ร.คณะราษฎรบำรุง อ.เมือง	เจ้าพระยา	-1.00	2.80	0.30	1.10	1.10	น้ำปกติ	↔
จ.พระนครศรีอยุธยา	อ.เสนา	น้อย/เจ้าพระยา	2.00	5.00	1.30	0.90	0.90	น้ำปกติ	↔
จ.นครสวรรค์	สะพานเคชาติวงศ์ อ.เมือง	เจ้าพระยา	-	24.87	***	13.05	13.05	น้ำปกติ	↔
จ.ชัยนาท	บ้านเนินไผ่ อ.มโนรมย์	เจ้าพระยา	-	-	***	3.05	3.05	น้ำปกติ	↔
จ.ชัยนาท	วัดโคกจันทร์ อ.สรรพยา	เจ้าพระยา	-	14.93	***	7.39	7.39	น้ำปกติ	↔
จ.อ่างทอง	บ้านยางมณี อ.โพธิ์ทอง	เจ้าพระยา	-	9.11	***	2.61	2.56	น้ำปกติ	↓
จ.พระนครศรีอยุธยา	บ้านป้อม อ.พระนครศรีอยุธยา	เจ้าพระยา	-	-	***	0.40	0.40	น้ำปกติ	↔
จ.ปทุมธานี	บ้านห้วยตง อ.สามโคก	เจ้าพระยา	-	3.03	***	1.00	1.00	น้ำปกติ	↔
จ.สมุทรปราการ	ศาลากลางสมุทรปราการ อ.เมือง	เจ้าพระยา	-	-	***	0.40	0.40	น้ำปกติ	↔
จ.สมุทรสาคร	ท่าอลอม อ.เมือง	ท่าจีน	-8.91	-0.91	-1.59	-1.09	-0.84	น้ำปกติ	↑
จ.สมุทรสาคร	สะพานข้ามแม่น้ำท่าจีน3 อ.เมือง	ท่าจีน	-5.11	0.57	-1.14	-0.24	-0.14	น้ำปกติ	↑
จ.นครปฐม	สะพานบุตุร์ต้นประจักษ์ อ.สามพราน	ท่าจีน	-5.59	***	0.08	0.68	0.68	น้ำปกติ	↔
จ.สุพรรณบุรี	สะพานวัดพระรูป อ.เมือง	ท่าจีน	-1.26	2.75	-0.36	-0.26	-0.26	น้ำปกติ	↔
จ.อุทัยธานี	อุทัยใหม่ อ.เมือง	เจ้าพระยา	-	-	***	14.10	14.10	น้ำปกติ	↔
จ.พระนครศรีอยุธยา	สะพานบุรีศรี อ.พระนครศรีอยุธยา	เจ้าพระยา	-	-	***	-1.35	-1.35	น้ำปกติ	↔
จ.ชัยนาท	บุดร,พลเทพ(วัดทรงเสวย) อ.วัดสิงห์	เจ้าพระยา	-	-	***	4.00	4.00	น้ำปกติ	↔
จ.จันทบุรี	ตรงข้ามวัดจันทนาราม อ.เมือง	จันทบุรี/ ชายฝั่งทะเลตะวันออก	0.20	3.73	0.40	-1.10	0.10	น้ำปกติ	↑
จ.เพชรบุรี	เทศบาลเมืองเพชรบุรี อ.เมือง	เพชรบุรี	-	3.18	1.10	1.00	1.00	น้ำปกติ	↔
จ.ประจวบคีรีขันธ์	ร.ร.อนุบาลบางสะพาน อ.บางสะพาน	คลองบางสะพาน/ ชายฝั่งทะเลตะวันตก	-	3.30	***	0.30	0.30	น้ำปกติ	↔
จ.สงขลา	สถานีคลองอยู่ตาดอนล่าง อ.หาดใหญ่	ทะเลสาบสงขลา	-	-	0.20	0.10	0.15	น้ำปกติ	↑
จ.พัทลุง	สถานีคลองตะโหมด อ.ตะโหมด	ทะเลสาบสงขลา	-	-	21.80	21.70	21.60	น้ำปกติ	↓
จ.พัทลุง	นาท่อม อ.เมือง	ทะเลสาบสงขลา	-	-	20.05	20.05	20.02	น้ำปกติ	↓
จ.พัทลุง	ลำปำ อ.เมือง	ทะเลสาบสงขลา	-	-	-1.85	-1.70	-1.70	น้ำปกติ	↔

*N/A คือ อ่านค่าระดับจากไม้วัดระดับ (Staff) ไม่ได้ / ไม้วัดระดับ (Staff) ชำรุด

**ม.รทก. คือ เมตรเทียบกับระดับน้ำทะเลปานกลาง

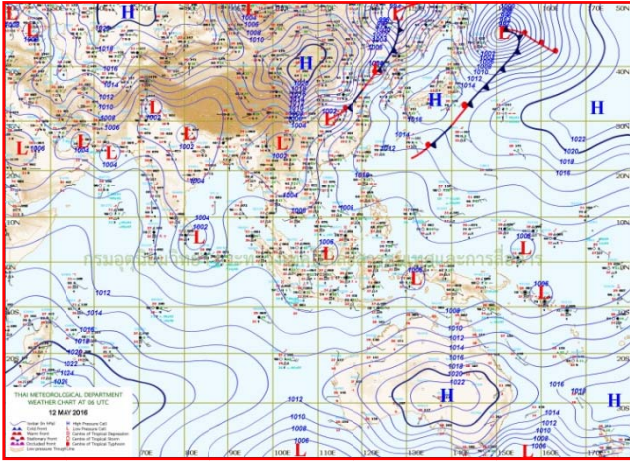
** ระดับน้ำทะเลปานกลาง (Mean Sea Level) หรือ ร.ทก. เป็นค่าการวัด ระดับน้ำทะเลขึ้นสูงสุด (High Tide: HT) และลงต่ำสุด (Low Tide: LT) ของแต่ละวันในช่วงระยะเวลาที่กำหนด แล้วนำค่ามาเฉลี่ยเป็นระดับน้ำทะเลปานกลาง สำหรับระยะเวลาที่ทำกรรังวัดโดยทั่วไปจะต้องวัดเป็นเวลา ๑๘.๖ ปี ตามวัฏจักรของน้ำ ระดับน้ำทะเลปานกลางของแต่ละบริเวณทั่วโลกอาจมีความสูงไม่เท่ากัน

ในประเทศไทยใช้เวลาในการวัด ๕ ปี โดยเลือกที่ตำบลเกาะหลัก จังหวัดประจวบคีรีขันธ์ เป็นที่วัด แล้วนำมาหาค่าเฉลี่ย เพื่อใช้เป็นค่าระดับน้ำทะเลปานกลาง ให้มีค่า ๐.๐๐๐ เมตร ทำการถ่ายโยงมายังหมุด BM-A (ซึ่งถือว่าเป็นหมุดหลักฐานหมุดแรกของประเทศไทย) ซึ่งมีค่าระดับน้ำทะเลปานกลาง ๑.๔๔๗๗ เมตร

ปริมาณน้ำฝนสูงสุด (มม.)

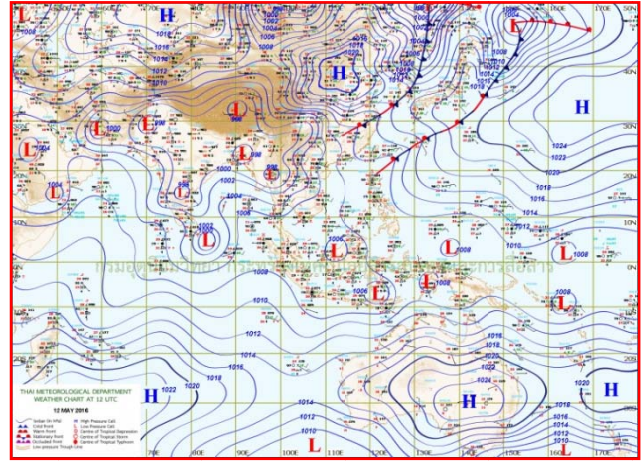
จังหวัด	๘ พ.ค.๕๙	๙ พ.ค.๕๙	๑๐ พ.ค.๕๙	๑๑ พ.ค.๕๙	๑๒ พ.ค.๕๙
จ.นครนายก	-	-	-	-	-
จ.ปราจีนบุรี	๓.๙	-	-	-	๐.๕
จ.สระแก้ว	๒๔.๐	๑๐.๒	-	-	-
จ.ฉะเชิงเทรา	-	-	-	-	-
จ.ชลบุรี	-	-	-	-	-
จ.ระยอง	-	-	-	-	-
จ.จันทบุรี	-	-	๒.๒	-	-
จ.ตราด	๔.๒	-	-	-	๐.๒
จ.สุพรรณบุรี	-	-	-	-	-
จ.กาญจนบุรี	-	-	-	-	-
จ.ราชบุรี	-	-	-	-	-
จ.นครปฐม	-	-	-	-	-
จ.เพชรบุรี	-	-	-	-	-
จ.ประจวบคีรีขันธ์	-	-	-	-	-
จ.ชุมพร	-	-	-	-	-
จ.สุราษฎร์ธานี	๒๑.๐	-	-	-	-
จ.นครศรีธรรมราช	-	-	-	๒.๐	-
จ.พัทลุง	-	-	-	-	-
จ.สงขลา	-	๑.๘	-	-	๑.๘
จ.ปัตตานี	-	-	-	-	-
จ.ยะลา	-	-	๓.๗	-	-
จ.นราธิวาส	-	-	-	-	-
จ.ระนอง	๒.๐	-	๑.๖	-	๐.๔
จ.พังงา	๑.๐	-	๐.๔	๒๓.๒	๑๔.๓
จ.กระบี่	๖.๐	-	๒๓.๕	-	-
จ.ภูเก็ต	๙.๒	-	๒.๐	๓.๒	๐.๑
จ.ตรัง	-	-	๑๕.๑	-	-
จ.สตูล	-	-	๒.๘	-	-

แผนที่อากาศ



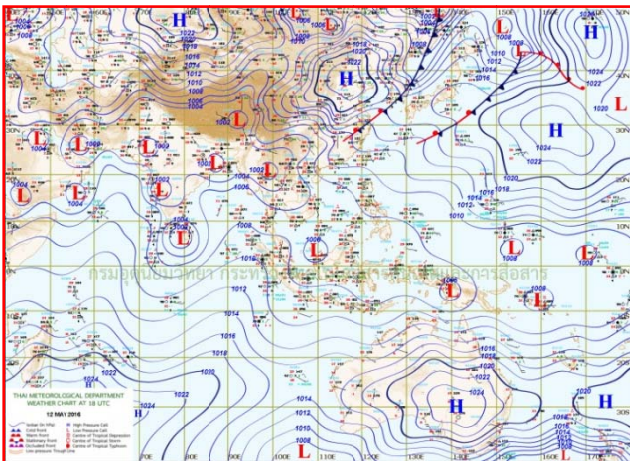
๑๒ พ.ค.๕๙ เวลา ๑๓:๐๐ น.

๑



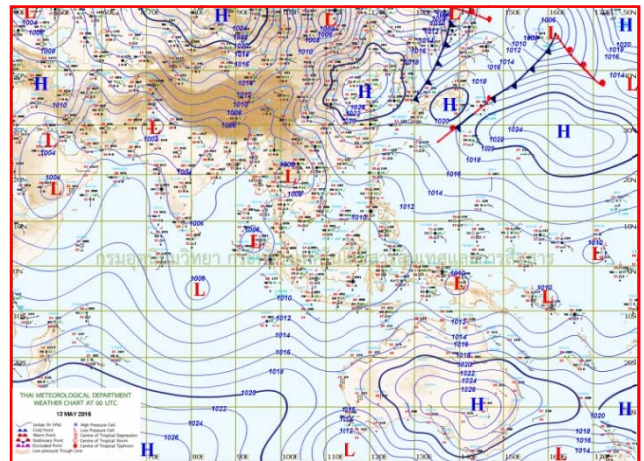
๑๒ พ.ค.๕๙ เวลา ๑๙:๐๐ น.

๒



๑๓ พ.ค.๕๙ เวลา ๐๑:๐๐ น.

๓




๑๓ พ.ค.๕๙ เวลา ๐๗:๐๐ น.

๔

รายงานปริมาณน้ำฝนจากกรมอุตุนิยมวิทยา

วันที่ 13 พฤษภาคม 2559

รายงานฝน เวลา 07.00 น.ของวันที่ 12 พฤษภาคม 2559

สถานีอุตุนิยมวิทยา					ปริมาณน้ำฝน24 ชม.(mm)	ปริมาณน้ำฝนสะสม(mm.)								
ภาคเหนือ					สูงสุด ของประเทศ	75.8	444.9	ภาคใต้ฝั่งตะวันออก						
สถานีอุตุนิยมวิทยา	ปริมาณน้ำฝน24 ชม.(mm)	ปริมาณน้ำฝนสะสม(mm.)	ปริมาณฝน พ.ค. (mm.)	สถานะฝนสะสม ปัจจุบันเทียบกับค่าเฉลี่ย 30 ปี	สูงสุด ของภาคเหนือ	18.7	199.7	สถานีอุตุนิยมวิทยา	ปริมาณน้ำฝน24 ชม.(mm)	ปริมาณน้ำฝนสะสม(mm.)	ปริมาณฝน (mm.)	สถานะฝนสะสม ปัจจุบันเทียบกับค่าเฉลี่ย 30 ปี		
					สูงสุด ของภาคกลาง	0.4	177.9						สูงสุด ของภาคตะวันออกเฉียงเหนือ	75.8
แม่ฮ่องสอน	ไม่มีฝน	62.5	174.5	ต่ำกว่า	สูงสุด ของภาคตะวันออก	0.5	444.9	เพชรบุรี	ไม่มีฝน	20.6	99.5	ต่ำกว่า		
ดอยอ่างขาง	ไม่มีฝน	122.5	***	***	สูงสุด ของภาคใต้ฝั่งตะวันออก	1.8	364.3	หนองพลับ สกษ.	-	128.0	153.2	ต่ำกว่า		
เชียงใหม่	ไม่มีฝน	71.8	213.4	ต่ำกว่า	สูงสุด ของภาคใต้ฝั่งตะวันตก	0.4	348.5	หัวหิน	-	45.1	108.9	ต่ำกว่า		
เชียงใหม่ สกษ.	ไม่มีฝน	91.8	214.3	ต่ำกว่า	ภาคตะวันออกเฉียงเหนือ				ประจวบคีรีขันธ์	ไม่มีฝน	189.2	126.9	ต่ำกว่า	
ทุ่งช้าง	ไม่มีฝน	124.4	220.1	ต่ำกว่า	สถานีอุตุนิยมวิทยา	ปริมาณน้ำฝน24 ชม.(mm)	ปริมาณน้ำฝนสะสม(mm.)	ปริมาณฝน (mm.)	สถานะฝนสะสม ปัจจุบันเทียบกับค่าเฉลี่ย 30 ปี	ชุมพร	ไม่มีฝน	205.1	190.8	ต่ำกว่า
พะเยา	-	50.3	179.7	ต่ำกว่า						สวี สกษ.	ไม่มีฝน	199.8	210.4	ต่ำกว่า
ห้วยผา	-	199.7	183.0	ต่ำกว่า	เลย สกษ.	-	57.4	202.7	ต่ำกว่า	เกาะสมุย	ไม่มีฝน	166.9	155.9	ต่ำกว่า
เด่น	ไม่มีฝน	124.0	158.7	ต่ำกว่า	หนองคาย	-	81.8	224.9	ต่ำกว่า	สุราษฎร์ธานี	ไม่มีฝน	89.9	178.0	ต่ำกว่า
แม่สะเรียง	ไม่มีฝน	50.1	162.3	ต่ำกว่า	เลย	39.8	196.7	199.3	ต่ำกว่า	นครศรีธรรมราช	ไม่มีฝน	236.6	173.8	ต่ำกว่า
แม่ใจ สกษ.	-	-	163.8	ต่ำกว่า	อุดรธานี	75.8	240.5	198.5	สูงกว่า	นครศรีธรรมราช สกษ.	ไม่มีฝน	212.9	210.7	ต่ำกว่า
เชียงใหม่	ไม่มีฝน	106.4	162.0	ต่ำกว่า	สกลนคร สกษ.	-	114.4	217.3	ต่ำกว่า	สุราษฎร์ธานี สกษ.	ไม่มีฝน	163.3	157.5	ต่ำกว่า
ลำปาง	-	116.5	160.4	ต่ำกว่า	สกลนคร	2.5	95.7	227.6	ต่ำกว่า	พระแสง สอท.	ไม่มีฝน	191.6	161.6	ต่ำกว่า
ลำพูน	ไม่มีฝน	65.9	154.8	ต่ำกว่า	นครพนม	1.3	136.0	257.1	ต่ำกว่า	ฉวาง	ไม่มีฝน	74.7	206.2	ต่ำกว่า
แพร่	ไม่มีฝน	56.4	178.1	ต่ำกว่า	นครพนม สกษ.	ไม่มีฝน	107.7	180.2	ต่ำกว่า	พิทลุง สกษ.	ไม่มีฝน	276.2	132.3	ต่ำกว่า
น่าน	ไม่มีฝน	181.3	177.3	ต่ำกว่า	หนองบัวลำภู	6.8	114.5	***	***	สงขลา	ไม่มีฝน	225.7	119.6	ต่ำกว่า
บ้าน สกษ.	ไม่มีฝน	195.8	181.0	ต่ำกว่า	ขอนแก่น	ไม่มีฝน	144.6	168.7	ต่ำกว่า	หาดใหญ่	1.8	188.6	147.7	ต่ำกว่า
ลำปาง สกษ.	-	84.8	174.6	ต่ำกว่า	มหาสารคาม	ไม่มีฝน	183.3	161.5	ต่ำกว่า	ดอนขันธ์ สกษ.	ไม่มีฝน	350.5	174.1	ต่ำกว่า
อุดรดิตถ์	ไม่มีฝน	58.5	230.0	ต่ำกว่า	มุกดาหาร	ไม่มีฝน	41.7	199.5	ต่ำกว่า	สะเดา	ฝนเล็กน้อย	131.6	114.0	ต่ำกว่า
สุโขทัย	ไม่มีฝน	36.5	158.3	ต่ำกว่า	หนองบัวลำภู	ไม่มีฝน	146.9	157.1	ต่ำกว่า	ปัตตานี	ไม่มีฝน	99.3	137.5	สูงกว่า
ศรีสะเกษ	-	32.2	184.5	ต่ำกว่า	กาฬสินธุ์	ไม่มีฝน	159.0	190.1	ต่ำกว่า	ยะลา สกษ.	ไม่มีฝน	315.8	***	***
น่าน สกษ.	ไม่มีฝน	112.2	150.8	ต่ำกว่า	ชัยภูมิ	ไม่มีฝน	105.7	140.2	ต่ำกว่า	นราธิวาส	-	364.3	142.1	สูงกว่า
แม่สอด	ไม่มีฝน	55.8	174.2	ต่ำกว่า	ร้อยเอ็ด สกษ.	ไม่มีฝน	208.3	178.9	ต่ำกว่า	ภาคใต้ฝั่งตะวันตก				
ตาก	ไม่มีฝน	44.3	174.9	ต่ำกว่า	ร้อยเอ็ด	ไม่มีฝน	129.9	186.1	ต่ำกว่า	สถานีอุตุนิยมวิทยา	ปริมาณน้ำฝน24 ชม.(mm)	ปริมาณน้ำฝนสะสม(mm.)	ปริมาณฝน (mm.)	สถานะฝนสะสม ปัจจุบันเทียบกับค่าเฉลี่ย 30 ปี
เชียงใหม่	-	72.5	197.6	ต่ำกว่า	อุบลราชธานี (ศูนย์)	ไม่มีฝน	70.5	208.6	ต่ำกว่า					
พิษณุโลก	-	43.7	170.9	ต่ำกว่า	อุบลราชธานี สกษ.	ไม่มีฝน	86.2	188.6	ต่ำกว่า	ตะกั่วป่า	-	20.10	527.40	ต่ำกว่า
เพชรบูรณ์	ไม่มีฝน	104.6	162.8	ต่ำกว่า	ศรีสะเกษ	ไม่มีฝน	39.8	208.0	ต่ำกว่า	กระบี่	ไม่มีฝน	175.50	171.60	ต่ำกว่า
กำแพงเพชร	2.5	30.9	195.5	ต่ำกว่า	ท่าอุเทน	ไม่มีฝน	191.5	172.3	ต่ำกว่า	ภูเก็ต	ไม่มีฝน	69.90	259.50	ต่ำกว่า
อุ้มผาง	ไม่มีฝน	62.8	195.0	ต่ำกว่า	นครราชสีมา	-	62.1	154.1	ต่ำกว่า	ภูเก็ต (ศูนย์)	0.1	348.50	281.50	สูงกว่า
พิจิตร สกษ.	ไม่มีฝน	13.7	162.6	ต่ำกว่า	สุรินทร์	ไม่มีฝน	43.8	179.8	ต่ำกว่า	เกาะลันตา	-	44.60	244.80	ต่ำกว่า
ดอนมดแดง สกษ.	ไม่มีฝน	55.5	202.6	ต่ำกว่า	สุรินทร์ สกษ.	-	10.4	171.7	ต่ำกว่า	ตรัง	-	85.80	217.50	ต่ำกว่า
วิเชียรบุรี	18.7	82.6	158.1	ต่ำกว่า	ไซคซัน	ไม่มีฝน	91.7	149.0	ต่ำกว่า	สตูล	ไม่มีฝน	77.60	233.30	ต่ำกว่า
ภาคกลาง					ปากช่อง สกษ.	3.0	100.7	136.1	ต่ำกว่า	สรุปปริมาณฝนมาก สถานีอุตุนิยมวิทยา ปริมาณน้ำฝน24 ชม.(mm) ปริมาณน้ำฝนสะสม(mm.)				
สถานีอุตุนิยมวิทยา	ปริมาณน้ำฝน24 ชม.(mm)	ปริมาณน้ำฝนสะสม(mm.)	ปริมาณฝน พ.ค. (mm.)	สถานะฝนสะสม ปัจจุบันเทียบกับค่าเฉลี่ย 30 ปี	นางรอง	ไม่มีฝน	97.8	166.6	ต่ำกว่า	1	อุดรธานี	75.8	240.5	
					บุรีรัมย์	ไม่มีฝน	81.9	179.7	ต่ำกว่า	2	เลย	39.8	196.7	
นครสวรรค์	ไม่มีฝน	8.3	150.7	ต่ำกว่า	ภาคตะวันออก				3	วิเชียรบุรี	18.7	82.6		
ตากฟ้า สกษ.	ไม่มีฝน	74.8	149.4	ต่ำกว่า	สถานีอุตุนิยมวิทยา	ปริมาณน้ำฝน24 ชม.(mm)	ปริมาณน้ำฝนสะสม(mm.)	ปริมาณฝน (mm.)	สถานะฝนสะสม ปัจจุบันเทียบกับค่าเฉลี่ย 30 ปี	4	หนองบัวลำภู	6.8	114.5	
ชัยนาท สกษ.	ไม่มีฝน	116.0	135.8	ต่ำกว่า						ปราจีนบุรี	ไม่มีฝน	57.1	231.0	ต่ำกว่า
อุทัยธานี	ไม่มีฝน	-	208.0	ต่ำกว่า	กบินทร์บุรี	0.5	95.2	192.3	ต่ำกว่า	สรุปปริมาณฝนน้อย สถานีอุตุนิยมวิทยา				
พระนครศรีอยุธยา	ไม่มีฝน	50.0	***	***	สระแก้ว	ไม่มีฝน	78.8	179.3	ต่ำกว่า	1	ตะกั่วป่า	0.2	3,234.1	
บัวชุม	ฝนเล็กน้อย	23.1	136.2	ต่ำกว่า	ฉะเชิงเทรา	ไม่มีฝน	221.0	147.7	สูงกว่า	2	หาดใหญ่	1.2	1,251.8	
ปทุมธานี สกษ.	ไม่มีฝน	68.7	171.9	สูงกว่า	ชลบุรี	ไม่มีฝน	113.3	175.3	ต่ำกว่า	3	เกาะลันตา	1.4	2,130.8	
สมุทรปราการ สกษ.	ไม่มีฝน	177.9	***	***	เกาะสีชัง	ไม่มีฝน	55.1	134.4	ต่ำกว่า	4	ฉวาง	1.5	1,818.4	
ทองผาภูมิ	ไม่มีฝน	73.6	227.5	ต่ำกว่า	พิมาย	ไม่มีฝน	123.7	148.3	ต่ำกว่า	5	สะเดา	1.6	896.0	
สุพรรณบุรี	-	88.9	114.3	ต่ำกว่า	อรัญประเทศ	ไม่มีฝน	87.6	168.3	ต่ำกว่า	ปริมาณฝนสูงสุด อุดรธานี 75.8 240.5				
ลพบุรี	ไม่มีฝน	94.8	147.1	ต่ำกว่า	แหลมฉบัง	-	-	137.2	ต่ำกว่า	ฝนสะสมสูงสุด ตราด 0.2 444.9				
อุทลอง สกษ.	ไม่มีฝน	24.9	112.0	ต่ำกว่า	สัทธิ์	ไม่มีฝน	110.3	171.9	ต่ำกว่า					
สนมณีนครสวรรค์	ไม่มีฝน	45.0	155.0	ต่ำกว่า	ระยอง	ไม่มีฝน	115.4	198.6	ต่ำกว่า					
สมุทรสงคราม	-	-	***	***	หัวหิน	ไม่มีฝน	170.3	204.9	ต่ำกว่า					
กาญจนบุรี	ไม่มีฝน	64.1	145.3	ต่ำกว่า	จันทบุรี	-	105.0	392.5	ต่ำกว่า					
นครปฐม	-	7.0	116.2	ต่ำกว่า	พัลวัน สกษ.	ไม่มีฝน	152.2	356.9	ต่ำกว่า					
กรุงเทพฯ บางนา สกษ.	ไม่มีฝน	154.9	199.8	ต่ำกว่า	ตราด	0.2	444.9	426.7	สูงกว่า					
กรุงเทพฯ ท่าเรือคลองเตย	ไม่มีฝน	113.0	245.5	ต่ำกว่า										
กรุงเทพฯ หนองจอก	ไม่มีฝน	149.5	247.7	ต่ำกว่า										
สนมณีนครเมือง	0.4	-	207.6	ต่ำกว่า										
ปทุมธานี	-	49.6	140.9	ต่ำกว่า										
ราชบุรี	ไม่มีฝน	39.7	147.7	ต่ำกว่า										

สัญลักษณ์ ***ไม่มีข้อมูล - ยังไม่ได้รับรายงาน/ไม่มีข้อมูล/ไม่มีฝน

หมายเหตุ ได้รับรายงานเพิ่มเติมโดยการบันทึกของเจ้าหน้าที่เป็นรายวัน ณ เวลา 07:00 น.

ปริมาณฝนสูงสุดรายวันเท่ากับ 107.0 มม. ที่ อ.หนองหาน จ.อุดรธานี

รายงานสรุปสภาพน้ำในอ่างเก็บน้ำขนาดใหญ่และขนาดกลาง

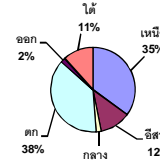
รายงานสถานการณ์ ณ. วันที่ 13 พฤษภาคม 2559

ปริมาณน้ำในอ่างที่ใช้การได้ในสัปดาห์นี้ + มากกว่า / - น้อยกว่า สัปดาห์ก่อน

357.85 ล้าน ลบ.ม.

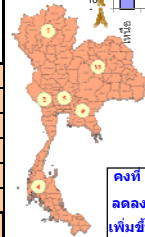
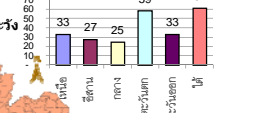
สรุปสถานการณ์ปริมาณน้ำในอ่างเก็บน้ำที่ใช้ในทุกกิจกรรมทั่วประเทศ มากกว่าปริมาณน้ำที่ไหลเข้าอ่าง เมื่อเทียบกับสัปดาห์ที่ผ่านมา ควรใช้น้ำอย่างระมัดระวัง

ปริมาณน้ำรวมทั่วประเทศ
70,520 ล้านลบ.ม. (100%)



ปริมาณน้ำรวมทั่วประเทศ
(เมื่อเทียบกับปริมาณน้ำรวม
ทั้งประเทศ) ณ.
วันที่ 13 พฤษภาคม 2559 เท่ากับ
31,728 ล้าน ลบ.ม. หรือ เท่ากับ
45%
วันที่ 13 พฤษภาคม 2558 เท่ากับ
35,550 ล้าน ลบ.ม. หรือ เท่ากับ
50%

% ปริมาณน้ำรวมแต่ละภาคมีจจุบัน



คงที่ 8 อ่าง
ลดลง 29 อ่าง
เพิ่มขึ้น - อ่าง

ภาค	สถานการณ์ปริมาณน้ำในอ่าง				ปริมาณน้ำ เปลี่ยนแปลง (ล้าน ม.³)	สถานะ
	ลดลง (แห่ง)	คงที่ (แห่ง)	เพิ่มขึ้น (แห่ง)	รวม (แห่ง)		
ภาคเหนือ	5	2	-	7	-101.00	ปริมาณน้ำในอ่างเก็บน้ำลดลง
ภาคตะวันออกเฉียงเหนือ	7	5	-	12	-23.00	ปริมาณน้ำในอ่างเก็บน้ำลดลง
ภาคกลาง	2	1	-	3	-9.00	ปริมาณน้ำในอ่างเก็บน้ำลดลง
ภาคตะวันตก	2	-	-	2	-143.00	ปริมาณน้ำในอ่างเก็บน้ำลดลง
ภาคตะวันออก	9	-	-	9	-15.85	ปริมาณน้ำในอ่างเก็บน้ำลดลง
ภาคใต้	4	-	-	4	-66.00	ปริมาณน้ำในอ่างเก็บน้ำลดลง
รวมทั้งประเทศ	29	8	-	37	-357.85	ปริมาณน้ำในอ่างเก็บน้ำลดลง

ภาค อ่างเก็บน้ำ เชื้อน	ความจุ ที่ รณค. (ล้าน ม.³)	ปริมาณน้ำ ที่ใช้งาน ไม่ได้ (ล้าน ม.³)	ใช้การ ได้จริง (ล้าน ม.³)	ปริมาณน้ำรวม		ปัจจุบัน วันที่ 13 พฤษภาคม 2559				สัปดาห์ก่อน วันที่ 7 พฤษภาคม 2559				ปริมาณน้ำ + เพิ่มขึ้น - ลดลง (ล้าน ม.³)	สถานการณ์ ปริมาณน้ำ ในอ่าง	
				วันที่ 13 พฤษภาคม 2558 (ล้าน ม.³)	%	ปริมาณน้ำรวม		ปริมาณน้ำใช้การได้จริง		ปริมาณน้ำรวม		ปริมาณน้ำใช้การได้จริง				
						ปริมาณน้ำ (ล้าน ม.³)	%	ปริมาณน้ำ (ล้าน ม.³)	%	ปริมาณน้ำ (ล้าน ม.³)	%	ปริมาณน้ำ (ล้าน ม.³)	%			
ภาคเหนือ (7)																
1	ภูมิพล (2) ดาก	13,462	3,800	9,662	4,967	37%	4,121	31%	321	2%	4,167	31%	367	3%	-46.00	ลดลง
2	สิริกิติ์ (2) อุดรดิต	9,510	2,850	6,660	4,485	47%	3,660	38%	810	9%	3,706	39%	856	9%	-46.00	ลดลง
3	แม่งัด เชียงใหม่	265	22	243	92	35%	27	10%	5	2%	28	11%	6	2%	-1.00	ลดลง
4	แมกวาง เชียงใหม่	263	14	249	34	13%	23	9%	9	3%	24	9%	10	4%	-1.00	ลดลง
5	กัวลม ลำปาง	106	4	102	37	35%	19	18%	15	14%	19	18%	15	14%	-	คงที่
6	กักคองมา ลำปาง	170	6	164	52	31%	16	9%	10	6%	16	9%	10	6%	-	คงที่
7	ดาวน้อย พืชมงคล	939	43	896	225	24%	246	26%	203	22%	253	27%	210	22%	-7.00	ลดลง
รวมภาคเหนือ 35.05%		24,715	6,739	17,976	9,892	40%	8,112	33%	1,373	6%	8,213	33%	1,474	6%	-101.00	ลดลง
ภาคตะวันออกเฉียงเหนือ (12)																
8	ห้วยหลวง อุดรธานี	135	7	128	32	24%	15	11%	8	6%	15	11%	8	6%	-	คงที่
9	น้ำอูน สกลนคร	520	43	477	210	40%	142	27%	99	19%	144	28%	101	19%	-2.00	ลดลง
10	น้ำพอง (2) สกลนคร	166	10	156	43	26%	40	24%	30	18%	43	26%	33	20%	-3.00	ลดลง
11	จุฬารัตน์ (2) ชัยภูมิ	164	37	127	76	46%	55	34%	18	11%	55	34%	18	11%	-	คงที่
12	อุบลรัตน์ (2) ขอนแก่น	2,431	581	1,850	863	35%	530	22%	-	0%	539	22%	-	0%	-	คงที่
13	ลำปาว กาฬสินธุ์	1,980	100	1,880	474	24%	319	16%	219	11%	324	16%	224	11%	-5.00	ลดลง
14	ลำตะคอง นครราชสีมา	314	23	291	99	32%	76	24%	53	17%	78	25%	55	18%	-2.00	ลดลง
15	ลำพระเพลิง นครราชสีมา	110	1	109	29	26%	32	29%	31	28%	33	30%	32	29%	-1.00	ลดลง
16	มูลขม นครราชสีมา	141	7	134	59	42%	34	24%	27	19%	34	24%	27	19%	-	คงที่
17	ลำพระนครราชสีมา	275	7	268	116	42%	52	19%	45	16%	52	19%	45	16%	-	คงที่
18	ลำนางรองบุรีรัมย์	121	3	118	64	53%	57	47%	54	45%	58	48%	55	45%	-1.00	ลดลง
19	สิรินธร (2) อุบลราชธานี	1,966	831	1,135	889	45%	923	47%	92	5%	932	47%	101	5%	-9.00	ลดลง
รวมภาคตะวันออกเฉียงเหนือ 11.80%		8,324	1,650	6,674	2,954	35%	2,275	27%	676	8%	2,308	28%	699	8%	-23.00	ลดลง
ภาคกลาง (3)																
20	ป่าสักชลสิทธิ์ ลพบุรี	960	3	957	195	20%	240	25%	237	25%	248	26%	245	26%	-8.00	ลดลง
21	ห้วยเสลา อุทัยธานี	160	17	143	49	31%	43	27%	26	16%	43	27%	26	16%	-	คงที่
22	กระเสียว สุพรรณบุรี	240	40	200	90	38%	54	23%	14	6%	55	23%	15	6%	-1.00	ลดลง
รวมภาคกลาง 1.93%		1,360	60	1,300	334	25%	337	25%	277	20%	346	25%	286	21%	-9.00	ลดลง
ภาคตะวันตก (2)																
23	ศรีนครินทร์ (2) กาญจนบุรี	17,745	10,265	7,480	12,278	69%	11,791	66%	1,526	9%	11,862	67%	1,597	9%	-71.00	ลดลง
24	วชิราลงกรณ (2) กาญจนบุรี	8,860	3,012	5,848	3,972	45%	3,787	43%	775	9%	3,859	44%	847	10%	-72.00	ลดลง
รวมภาคตะวันตก 37.73%		26,605	13,277	13,328	16,250	61%	15,578	59%	2,301	9%	15,721	59%	2,444	9%	-143.00	ลดลง
ภาคตะวันออก (5+4)																
25	ขุนด่าน นครนายก	224	4.00	220	34	15%	62	28%	58	26%	63	28%	59	26%	-1.00	ลดลง
26	คลองสียัด ฉะเชิงเทรา	420	30.00	390	78	19%	74	18%	44	10%	75	18%	45	11%	-1.00	ลดลง
27	บางพระ (3) ชลบุรี	117	12.00	105	39	33%	21	18%	9	8%	22	19%	10	9%	-1.00	ลดลง
28	หนองปลาไหล (3)ระยอง	164	13.75	150	88	54%	81	49%	67	41%	85	52%	71	44%	-4.00	ลดลง
29	ประแสร์ (3) ระยอง	248	20.00	228	166	67%	145	58%	125	50%	150	60%	130	52%	-5.00	ลดลง
30	มาบประชัน (3) ระยอง	17	0.72	16	5	30%	7	42%	6	37%	7	43%	6.40	39%	-0.21	ลดลง
31	หนองค้อ (3) ระยอง	21	1.00	20	6	26%	2	9%	1	4%	2	9%	1.02	5%	-0.06	ลดลง
32	ตลิ่งชัน (3) ระยอง	71	3.00	68	22	30%	18	25%	15	21%	19	27%	16.40	23%	-1.63	ลดลง
33	คลองใหญ่ (3) ระยอง	40	3.00	37	9	23%	24	59%	21	51%	25	64%	22.49	56%	-1.95	ลดลง
รวมภาคตะวันออก 1.87%		1,322	87	1,235	447	34%	433	33%	346	26%	449	34%	362	27%	-15.85	ลดลง
ภาคใต้ (4)																
34	แก่งกระจาน เพชรบุรี	710	67	643	307	43%	210	30%	143	20%	218	31%	151	21%	-8.00	ลดลง
35	ปราณบุรี ประจวบคีรีขันธ์	391	18	373	120	31%	57	15%	39	10%	59	15%	41	10%	-2.00	ลดลง
36	รัชชประภา (2) สาขาภูธราณี	5,639	1,352	4,287	4,091	73%	4,017	71%	2,665	47%	4,045	72%	2,693	48%	-28.00	ลดลง
37	บางลา (2) ยะลา	1,454	260	1,194	1,155	79%	710	49%	450	31%	738	51%	478	33%	-28.00	ลดลง
รวมภาคใต้ 11.62%		8,194	1,697	6,497	5,673	69%	4,994	61%	3,297	40%	5,060	62%	3,363	41%	-66.00	ลดลง
รวมทั้งประเทศ 100% (37)		70,520	23,510	47,010	35,550	50%	31,728	45%	8,270	12%	32,096	46%	8,628	12%	-357.85	ลดลง

ที่มาข้อมูล : ตารางสรุปสภาพน้ำในอ่างเก็บน้ำขนาดใหญ่ทั่วประเทศ และตารางสรุปสภาพน้ำในอ่างเก็บน้ำภาคตะวันออก กรมชลประทาน

หมายเหตุ :

- อ่างเก็บน้ำขนาดใหญ่ หมายถึง อ่างเก็บน้ำที่มีความจุตั้งแต่ 100 ล้าน ลบ.ม. ขึ้นไป
- เป็นอ่างเก็บน้ำอยู่ในความรับผิดชอบของการไฟฟ้าฝ่ายผลิตแห่งประเทศไทย(10) นอกนั้นอยู่ในความรับผิดชอบของกรมชลประทาน (23)
- เป็นอ่างเก็บน้ำขนาดกลางที่มีความสำคัญต่อการอุตสาหกรรมและการประปา ของลุ่มน้ำชายฝั่งทะเลตะวันออก
- ที่มา : กรมชลประทาน และการไฟฟ้าฝ่ายผลิตแห่งประเทศไทย
- จังหวัดที่มีอ่างเก็บน้ำขนาดใหญ่มีจำนวน 25 จังหวัด ไม่มี 51 จังหวัด รณค. หมายถึง ระดับเก็บกักของอ่าง



ศูนย์เขื่อนฯ



ศูนย์ป้องกันอุทกภัย กรมทรัพยากรน้ำ

ลำดับของเขื่อนตามความจุ

- ศรีนครินทร์ 2.ภูมิพล 3.สิริกิติ์ 4.วชิราลงกรณ 5.รัชชประภา
- อุบลรัตน์ 7.สิรินธร 8.บางลา 9.ลำปาว 10.ป่าสัก

กรมอุตุฯชี้เตรียมให้พร้อมรับมือ พายุฝนลูกเห็บ-๑๕-๑๙พ.ค.

กรมอุตุนิยมวิทยา พยากรณ์อากาศ บริเวณความกดอากาศสูงจากประเทศจีนจะแผ่เข้ามาปกคลุมด้านตะวันออกของภาคเหนือ ภาคตะวันออกเฉียงเหนือ และทะเลจีนใต้ อนึ่ง ในช่วงวันที่ ๑๙-๒๑ พ.ค. หย่อมความกดอากาศต่ำกำลังแรงบริเวณอ่าวเบงกอลตอนล่าง มีแนวโน้มพัฒนาตัวเป็นพายุไซโคลน และคาดว่าพายุนี้จะเคลื่อนตัวขึ้นฝั่งทางด้านตะวันออกของคาบสมุทรอินเดียในระยะต่อไป โดยพายุนี้ไม่มีกระทบโดยตรงต่อประเทศไทยในระยะนี้

ภาคเหนือ อากาศร้อนโดยทั่วไป กับมีอากาศร้อนจัดหลายพื้นที่ในช่วงวันที่ ๑๓-๑๕ พ มีฝนฟ้าคะนอง ร้อยละ .ค. ๑๐-๒๐ ของพื้นที่ กับมีลมกระโชกแรงบางแห่งอุณหภูมิต่ำสุด ๒๔-๓๐ องศาเซลเซียส อุณหภูมิสูงสุด ๓๙-๔๔ องศาเซลเซียส ในช่วงวันที่ ๑๖-๑๙ พมีพายุฝนฟ้าคะนอง .ค. ร้อยละ ๒๐-๓๐ ของพื้นที่ กับมีลมกระโชกแรงและลูกเห็บตกบางแห่ง ส่วนมากทางด้านตะวันออกของภาค อุณหภูมิต่ำสุด ๒๓-๒๗ องศาเซลเซียส อุณหภูมิสูงสุด ๓๘-๔๐ องศาเซลเซียส ลมตะวันตก ความเร็ว ๑๐-๓๐ กม.ชม/ .

ภาคตะวันออกเฉียงเหนือ อากาศร้อนโดยทั่วไป กับมีอากาศร้อนจัดบางพื้นที่โดยมีฝนฟ้าคะนอง ร้อยละ ๒๐-๔๐ ของพื้นที่ กับมีลมกระโชกแรงบางแห่ง ตลอดช่วงอุณหภูมิต่ำสุด ๒๓-๒๙ องศาเซลเซียส อุณหภูมิสูงสุด ๓๘-๔๑ องศาเซลเซียส โดยเฉพาะในช่วงวันที่ ๑๖-๑๙ พมีพายุฝนฟ้าคะนอง .ค. กับมีลมกระโชกแรงและลูกเห็บตกบางแห่ง ส่วนมากทางตอนบนของภาค อุณหภูมิต่ำสุด ๒๓-๒๘ องศาเซลเซียส อุณหภูมิสูงสุด ๓๖-๓๘ องศาเซลเซียสลมตะวันออกเฉียงใต้ ความเร็ว ๑๐-๓๐ กม.ชม/ .

ภาคกลาง ในช่วงวันที่ ๑๓-๑๕ พอากาศร้อนจัดโดยทั่วไป .ค. โดยมีฝนฟ้าคะนอง ร้อยละ ๑๐-๒๐ ของพื้นที่ กับมีลมกระโชกแรงบางแห่ง อุณหภูมิต่ำสุด ๒๗-๓๐ องศาเซลเซียส อุณหภูมิสูงสุด ๔๐-๔๓ องศาเซลเซียสในช่วงวันที่ ๑๗-๑๙ พอากาศร้อนโดยทั่วไป .ค. กับมีอากาศร้อนจัดบางพื้นที่ โดยมีพายุฝนฟ้าคะนอง ร้อยละ ๒๐-๓๐ ของพื้นที่ กับมีลมกระโชกแรงบางแห่งอุณหภูมิต่ำสุด ๒๖-๒๘ องศาเซลเซียส อุณหภูมิสูงสุด ๓๘-๔๑ องศาเซลเซียส ลมใต้ ความเร็ว ๑๐-๓๐ กม.ชม/ .

ภาคตะวันออก อากาศร้อนโดยทั่วไป กับมีอากาศร้อนจัดบางพื้นที่ โดยมีฝนฟ้าคะนอง ร้อยละ ๒๐-๔๐ ของพื้นที่ กับมีลมกระโชกแรงบางแห่ง ตลอดช่วงอุณหภูมิต่ำสุด ๒๖-๒๙ องศาเซลเซียส อุณหภูมิสูงสุด ๓๕-๔๐ องศาเซลเซียส โดยเฉพาะในช่วงวันที่ ๑๗-๑๙ พมีพายุฝนฟ้าคะนอง .ค. กับมีลมกระโชกแรงและลูกเห็บตกบางแห่ง อุณหภูมิต่ำสุด ๒๓-๒๗ องศาเซลเซียส อุณหภูมิสูงสุด ๓๖-๓๘ องศาเซลเซียส ลมตะวันออกเฉียงใต้ ความเร็ว ๑๐-๓๐ กม.ชม/ . ทะเลมีคลื่นต่ำกว่า ๑ เมตร

ภาคใต้ (ฝั่งตะวันออก) อากาศร้อนโดยทั่วไป กับมีอากาศร้อนจัดบางพื้นที่โดยมีฝนฟ้าคะนอง ร้อยละ ๑๐-๒๐ ของพื้นที่ กับมีลมกระโชกแรงบางแห่ง ตลอดช่วงลมตะวันออกเฉียงใต้ ความเร็ว ๑๕-๓๐ กม. /ชมทะเลมีคลื่นสูงประมาณ ๑ เมตร อุณหภูมิต่ำสุด ๒๕-๒๘ องศาเซลเซียส อุณหภูมิสูงสุด ๓๕-๔๐ องศาเซลเซียส

ภาคใต้ (ฝั่งตะวันตก) อากาศร้อนโดยทั่วไปในช่วงวันที่ ๑๓-๑๗ พ มีฝนฟ้าคะนอง ร้อยละ .ค.๑๐-๒๐ ของพื้นที่ กับมีลมกระโชกแรงบางแห่งลมตะวันออกเฉียงใต้ ความเร็ว ๑๐-๓๐ กม ทะเลมีคลื่นต่ำกว่า .ชม/ .๑ เมตรในช่วงวันที่ ๑๘-๑๙ พ.ค. มีฝนฟ้าคะนอง ร้อยละ ๒๐-๔๐ ของพื้นที่ กับมีลมกระโชกแรงบางแห่งลมตะวันตก ความเร็ว ๑๕-๓๐ กมทะเลมีคลื่นสูง .ชม/ . ประมาณ๑ เมตรอุณหภูมิต่ำสุด ๒๕-๒๙ องศาเซลเซียส อุณหภูมิสูงสุด ๓๔-๓๗ องศาเซลเซียส

กรุงเทพมหานครและปริมณฑล อากาศร้อนโดยทั่วไปในช่วงวันที่ ๑๓-๑๖ พ มีฝนฟ้าคะนอง ร้อยละ .ค.๑๐-๒๐ ของพื้นที่ กับมีลมกระโชกแรงบางแห่งอุณหภูมิต่ำสุด ๒๗-๓๐ องศาเซลเซียส อุณหภูมิสูงสุด ๓๕-๓๙ องศาเซลเซียสในช่วงวันที่ ๑๗-๑๙ พ.ค. มีฝนฟ้าคะนอง ร้อยละ ๒๐-๓๐ ของพื้นที่ กับมีลมกระโชกแรงบางแห่งอุณหภูมิต่ำสุด ๒๕-๒๘ องศาเซลเซียส อุณหภูมิสูงสุด ๓๔-๓๗ องศาเซลเซียส ลมใต้ ความเร็ว ๑๐-๓๐ กม. /ชม.

ชาวเสิงสางทุกข์ภัยแล้งอ่วม! อ่างเก็บน้ำเริ่มแห้งไม่มีน้ำใช้

สถานการณ์ภัยแล้งในพื้นที่ จ.นครราชสีมา ยังทวีความรุนแรงขึ้นอย่างต่อเนื่อง ถึงแม้จะมีพายุฤดูร้อนทำให้เกิดฝนตกลงมาในพื้นที่บ้างแล้วก็ตาม แต่ปริมาณน้ำภายในอ่างเก็บน้ำดอนผ้าขาวม้า แหล่งกักเก็บน้ำหลักของชาวบ้าน ๓ หมู่บ้าน ใน ต.เสิงสาง อ.เสิงสาง นั้นยังแห้งขอด จนแทบไม่เหลือน้ำไว้ให้เกษตรกรได้ใช้เพื่อทำการเกษตร ซึ่งชาวบ้านประเมินว่าหากสถานการณ์ยังเป็นเช่นนี้ต่อไปอีก น้ำภายในอ่างจะหมดไปภายในสิ้นเดือนนี้อย่างแน่นอน

นายประดิษฐ์ ประทุมโม อายุ ๓๑ ปี ชาวบ้านในพื้นที่ กล่าวว่า สภาพอ่างเก็บน้ำดอนผ้าขาวม้าที่มีพื้นที่กว่า ๔๐ไร่ ตอนนี้แห้งขอดจนเห็นผืนดินก้นอ่างเป็นบริเวณกว้าง จนแทบไม่สามารถดึงน้ำขึ้นมาใช้หล่อเลี้ยงผลผลิตของชาวบ้านได้ ถึงแม้ว่าก่อนหน้านี้ทางอบต.เสิงสางจะนำงบประมาณมาขุดลอกอ่างส่วนหนึ่ง เพื่อรวบรวมน้ำที่เหลือไว้ให้เกษตรกรได้ใช้นานที่สุด



แต่ก็แก้ปัญหาได้เพียงช่วงระยะหนึ่งเท่านั้น มาถึงวันนี้ น้ำที่พอมีเหลือก็เริ่มหมดลง คาดว่าหลังจากนี้หากยังไม่มีฝนตกลงมาเพิ่ม ปริมาณน้ำอย่างต่อเนื่อง น้ำในอ่างก็คงจะหมดลงในระยะเวลาไม่ถึงเดือนอย่างแน่นอน จึงอยากให้ทางหน่วยงานภาครัฐที่เกี่ยวข้อง เข้ามาช่วยเหลืออย่างเร่งด่วน..(เดลินิวส์)

ชาวอุทัยขอให้ขุดบ่อบาดาลด่วนไม่มีน้ำกิน-ใช้

ชาวบ้านเพชรภาพสินธุ์ ตำบลตลุกคู่ อำเภอทัพทัน จ.อุทัยธานีเดือดร้อนร้องศูนย์ดำรงธรรม ขอให้ขุดบ่อบาดาลด่วน ไม่มีน้ำอุปโภค-บริโภค

นายทวี พุฒิชัย ตัวแทนชาวบ้านเพชรภาพสินธุ์ ตำบลตลุกคู่ อำเภอทัพทัน จังหวัดอุทัยธานี พร้อมด้วยชาวบ้าน จำนวน ๑๐๐ คน ได้มายังศูนย์ดำรงธรรมจังหวัดอุทัยธานี ศาลากลางจังหวัดอุทัยธานี พร้อมป้ายแสดงข้อความ เดือดร้อนหนัก วอนขอหน่วยงานภาครัฐ เข้าไปขุดบ่อน้ำประปาให้ใหม่ น้ำในบ่อประปาเก่าไม่มีน้ำออกมาเป็นเวลา ๒ เดือนแล้วให้ชาวบ้าน เพชรภาพสินธุ์เดือดร้อนหนักไม่มีน้ำอุปโภค-บริโภค บางรายต้องซื้อน้ำมาใช้อุปโภค ส่วนน้ำใช้ทำการเกษตรก็เช่นกัน ตอนนี้ ชาวบ้านต้องหยุดปลูกมันสำปะหลัง เพราะขาดแคลนน้ำอย่างหนัก เบื้องต้น นายทวี ตัวแทนชาวบ้านเข้าพบ เจ้าหน้าที่ จากศูนย์ดำรงธรรมจังหวัดอุทัยธานี พร้อมเล่าเหตุการณ์ว่า ที่ผ่านมา ได้ทำประชาคมหมู่บ้านแล้ว

โดยผู้ใหญ่บ้านหมู่ ๑๔ เป็นคนดำเนินการทำเสียงส่วนใหญ่ชาวบ้านนั้นขอให้ทำบ่อประปา เพื่อบรรเทาความเดือดร้อน แต่ทางผู้ใหญ่บ้านกลับจะนำงบประมาณดังกล่าวไป ทำงานตักมันแทน ทำให้เกิดความแยกแยะและเกิดโต้เถียงกันในหมู่บ้าน ขณะที่ทางเจ้าหน้าที่ศูนย์ดำรงธรรมจังหวัดอุทัยธานี ได้บอกกับชาวบ้านว่า ขอให้กลับไปทำหนังสือเรื่องประชาคมกันใหม่ รวมถึงงบประมาณของหมู่บ้านที่จะนำไปทำบ่อน้ำประปาชาวบ้านได้คำตอบดังกล่าวเกิดพึงพอใจ และแยกย้ายกลับบ้านไป โดยไม่มีเหตุการณ์อะไรที่รุนแรง (ไอ เอ็น เอ็น)

แล้งหนักน้ำตกราวระนอง น้ำแห้งขาดเหลือแต่หิน

ที่ทำการอุทยานแห่งชาติ น้ำตกร่างว อ.เมือง จ.ระนอง น.ส.จุไรวรรณ คล้ายตัน ผช.หน.อุทยานฯ เปิดเผยว่าหลังจากฝนทิ้งช่วงทำให้เกิดภาวะแห้งแล้งเป็นวงกว้างในพื้นที่หลายอำเภอของ จ.ระนอง ทั้งยังทำให้ "น้ำตกร่างว" ที่มีแหล่งกำเนิดน้ำจากยอดภูเขาทรงสูง พื้นที่รับผิดชอบอุทยานแห่งชาติน้ำตกร่างวเกิดภาวะขาดน้ำอย่างรุนแรง เหลือเพียงก้อนหินขณะที่น้ำแห้งสนิทอย่างที่ไม่เคยเป็นมาก่อน

น.ส.จุไรวรรณ เปิดเผยอีกว่า ปรากฏการณ์น้ำตกร่างวเช่นนี้ย่อมส่งผลกระทบต่อสัตว์ป่าจำนวนมาก เช่น ช้างป่า กระทิง กวาง และหมูป่า ต้องขาดแคลนน้ำและอาจลงมาหากินใกล้กับแหล่งน้ำของชาวบ้าน บางส่วนเข้าไปป่าลึกเพื่อหาแหล่งน้ำใหม่ นอกจากนี้พันธ์พืชหลายชนิดกำลังประสบปัญหาแห้งตายจำนวนมาก สำหรับผลกระทบด้านการท่องเที่ยว เดิมที่มีนักท่องเที่ยววันละ ๑๐๐-๒๐๐ คน ก็ต้องผิดหวังในช่วงวันหยุดยาวที่ผ่านมา ไม่สามารถเปิดให้เข้าไปเล่นน้ำได้เหมือนก่อน (เดลินิวส์)

ฝนตกหนักลมกระโชกแรงที่พังงากระทบปชช.

ฝนตกหนัก ลมกระโชกแรง ในพื้นที่ อ.ตะกั่วป่า จ.พังงา ต้นไม้ล้มทับสายไฟฟ้าหลายหมู่บ้าน บ้านเรือนประชาชนถูกลมพัดหลังคาเสียหาย

จากสภาพอากาศที่แปรปรวนมีฝนตกหนัก และลมกระโชกแรงใน อ.ตะกั่วป่า จ.พังงา ทำให้ต้นไม้ขนาดใหญ่หักโค่นล้มทับสายไฟฟ้าจนไฟดับหลายหมู่บ้าน และมีบ้านเรือนประชาชนถูกลมพัดหลังคาเสียหายใน ๒ ตำบล โดยจุดที่ ๑ บริเวณถนนเพชรเกษมสาย อ.ตะกั่วป่า - อ.ท้ายเหมือง หมู่ ๖ บ้านบางปริง ต.บางม่วง อ.ตะกั่วป่า มีต้นไม้ขนาดใหญ่ล้มทับสายไฟฟ้า และล้มขวางถนนจนรถไม่สามารถสัญจรได้ ทางเจ้าหน้าที่แขวงการทางตะกั่วป่า เจ้าหน้าที่ตำรวจ สภ.ตะกั่วป่า เจ้าหน้าที่ อบต.บางม่วง และเจ้าหน้าที่กู้ภัยสว่างเมฆาตะกั่วป่า ได้ใช้เครื่องเลื่อยยนต์ตัดกิ่งไม้ ต้นไม้ ที่ล้มขวางถนน เพื่อเคลียร์เส้นทางให้รถทุกชนิดสัญจรไปมาได้สะดวก ซึ่งต้องใช้เวลามากกว่าครึ่งชั่วโมง จึงสามารถเปิดเส้นทางให้รถผ่านได้ ส่วนจุดที่ ๒ บริเวณสามแยกทางเข้าแหลมปะการัง บ้านบางขะ ต.คึกคัก ได้มีต้นไม้ขนาดใหญ่ล้มขวางถนนเพชรเกษม และบ้านเรือนประชาชนถูกพายุพัดหลังคาปลิวเสียหายจำนวน ๒ หลังคาเรือน จนทำให้ไฟดับเช่นเดียวกัน

เบื้องต้น ทางเทศบาลตำบลคึกคัก ร่วมกับเจ้าหน้าที่กู้ภัยคึกคัก ออกเคลียร์พื้นที่ขณะนี้รถสามารถสัญจรไปมาได้ตามปกติ พร้อมทั้งประสานทางเจ้าหน้าที่ทางการไฟฟ้าตะกั่วป่า ดำเนินการเร่งซ่อมแซมสายไปทั้ง ๒ ตำบลที่เสียหาย ส่วนบ้านเรือนประชาชนที่ถูกพายุพัดเสียหายทางเจ้าหน้าที่เทศบาลตำบลคึกคัก จะดำเนินการเข้าตรวจสอบช่วยเหลือต่อไป (ไอ เอ็น เอ็น)