



รายงานสถานการณ์น้ำ
ศูนย์ป้องกันวิกฤติน้ำ กรมทรัพยากรน้ำ
วันอังคารที่ ๙ มกราคม ๒๕๖๑

สภาวะอากาศ กรมอุตุนิยมวิทยา รายงานลักษณะอากาศทั่วไปว่า ประเทศไทยตอนบนมีหมอกในตอนเช้ากับมีหมอกหนาบางพื้นที่ โดยจะมีฝนเกิดขึ้นได้ในทุกภาคของประเทศ แต่ยังคงมีอากาศเย็นในตอนเช้าสำหรับในภาคเหนือและภาคตะวันออกเฉียงเหนือ ขอให้ประชาชนระมัดระวังอันตรายในการสัญจรผ่านบริเวณที่มีหมอกหนา และเกษตรกรควรระวังความเสียหายที่จะเกิดขึ้นกับผลผลิตทางการเกษตรไว้ด้วย สำหรับบริเวณอ่าวไทยตอนล่างมีคลื่นสูง ๑-๒ เมตร ขอให้ชาวเรือเดินเรือด้วยความระมัดระวัง

สถานการณ์น้ำ

กรมอุตุนิยมวิทยา เผยทั่วไทยฝนตกอากาศเย็น ตอนบนลด ๔-๖ องศาเซลเซียส
จ.บุรีรัมย์ ส่งสัญญาณแล้งหนัก “น้ำมูล” เส้นเลือดใหญ่อีสานลดฮวบ ตอม่อสะพาน
โพล์แต่ต้นปี
(หมายเหตุ ข้อมูลข่าวจาก เดลินิวส์ ผู้จัดการ)

สถานการณ์น้ำต่างประเทศ

การช่วยเหลือ



สถานการณ์น้ำ

ระดับน้ำในแม่น้ำโขง : MRC: Mekong River Commission ณ วันที่ ๑๘ ธันวาคม ๒๕๖๐

สถานี	ระดับตลิ่ง	ระดับน้ำ ธ.ค. ๖๐	ระดับน้ำ ๑๘ ธ.ค.๖๐	+สูงกว่าตลิ่ง -ต่ำกว่าตลิ่ง
อ.เชียงแสน จ.เชียงราย	๑๒.๘๐		๓.๓๓	-๙.๔๗
อ.เชียงคาน จ.เลย	๑๖.๐๐		๖.๖๔	-๙.๓๖
อ.เมือง จ.หนองคาย	๑๒.๒๐		๓.๗๘	-๘.๔๒
อ.เมือง จ.นครพนม	๑๒.๐๐		๓.๓๓	-๘.๖๗
อ.เมือง จ.มุกดาหาร	๑๒.๕๐		๓.๓๕	-๙.๑๕
อ.โขงเจียม จ.อุบลราชธานี	๑๔.๕๐		๓.๖๔	-๑๐.๘๖

หมายเหตุ : ระดับ (รสม.) ข้อมูลจาก <http://www.dwr.go.th/>

ระดับน้ำ-ลุ่มน้ำเสาบสงขลา ลุ่มน้ำทะเลสาบสงขลา ปัจจุบันสถานการณ์น้ำในลำน้ำส่วนใหญ่มีแนวโน้มเพิ่มขึ้น (ข้อมูลวันที่ ๘ ม.ค. ๒๕๖๑ ที่มา กรมทรัพยากรน้ำ) สถานีคลองอู่ตะเภาตอนบน อ.สะเดา จ.สงขลา สถานีคลองอู่ตะเภาตอนล่าง อ.หาดใหญ่ จ.สงขลา สถานีคลองรัตภูมิ อ.รัตภูมิ จ.สงขลา สถานีคลองตะโหมด อ.ตะโหมด จ.พัทลุง สถานีคลองนาท่อม อ.เมือง จ.พัทลุง สถานีคลองท่าแนะ อ.ศรีบรรพต จ.พัทลุง วัดปริมาณน้ำได้ ๑๓.๓๗ ๐.๙๔ ๑๓.๗๕ ๒๒.๔๓ ๒๐.๕๙ และ ๓๔.๑๗ ลบม/วินาที



จังหวัด	สถานที่ตั้งกล้อง	แม่น้ำ/ลำน้ำ	วิกฤติ	วิกฤติ	ระดับน้ำ (ม.รทก.)			สถานการณ์	หมายเหตุ
			น้ำแล้ง	น้ำท่วม	พ.ศ.2560				
			ระดับน้อยกว่า	ระดับมากกว่า	5 ม.ค.	7 ม.ค.	8 ม.ค.		
จ.สุโขทัย	สะพานพระเมเย์ อ.เมือง	ยม	42.48	48.59	46.20	45.75	45.55	น้ำปกติ	↓
จ.พิจิตร	สะพานโพทะเล อ.โพทะเล	ยม	22.58	30.63	25.60	25.50	25.50	น้ำปกติ	↔
จ.น่าน	สะพานนครน่านพัฒนา อ.เมือง	น่าน	192.17	197.73	192.40	192.40	192.40	น้ำปกติ	↔
จ.อุตรธานี	สถานีห้วยหลวง อ.เมือง	โขง	-	-	N/A	N/A	N/A	น้ำปกติ	↔
จ.เลย	สถานีแม่น้ำเลย อ.เมือง	โขง	-	-	230.40	230.30	230.35	น้ำปกติ	↑
จ.เชียงราย	สถานีห้วยฝาย อ.แม่สาย	แม่สาย/โขง	395.79	396.50	N/A	N/A	N/A	น้ำปกติ	↔
จ.หนองคาย	สูง ส่วนอุทกหนองคาย อ.เมือง	โขง	157.85	166.70	N/A	N/A	N/A	น้ำปกติ	↔
จ.หนองคาย	วัดทุ่งธาตุ อ.โพนพิสัย	ห้วยหลวง/โขงอีสาน	150.50	159.43	N/A	N/A	N/A	น้ำปกติ	↔
จ.นครพนม	บ้านตาลปากน้ำ อ.ท่าอุเทน	น้ำสงคราม/โขงอีสาน	133.42	141.02	N/A	N/A	N/A	น้ำปกติ	↔
จ.นครพนม	เทศบาล ต.นาแก อ.นาแก	ห้วยน้ำก่ำ/โขงอีสาน	139.05	142.42	143.03	142.93	143.03	น้ำปกติ	↑
จ.นครราชสีมา	ร.ร.เทศบาล 4 อ.เมือง	ลำตะคอง/มูล	174.60	178.00	N/A	N/A	N/A	น้ำปกติ	↔
จ.บุรีรัมย์	สตึก อ.สตึก	มูล	123.13	128.76	N/A	N/A	N/A	น้ำปกติ	↔
จ.สิงห์บุรี	เขิงสะพานสิงห์บุรี อ.เมือง	เจ้าพระยา	3.45	11.50	3.60	3.10	3.00	น้ำปกติ	↓
จ.อ่างทอง	บ้านยางมณี อ.โพธิ์ทอง	เจ้าพระยา	-	9.11	N/A	N/A	N/A	น้ำปกติ	↔
จ. พระนครศรีอยุธยา	บ้านป้อม อ.พระนครศรีอยุธยา	เจ้าพระยา	-	-	0.70	0.70	0.70	น้ำปกติ	↔
จ. พระนครศรีอยุธยา	อ.เสนา	น้อย/เจ้าพระยา	2.00	5.00	1.40	1.40	1.40	น้ำปกติ	↔
จ. พระนครศรีอยุธยา	สะพานปรีดีอ.พระนครศรีอยุธยา	เจ้าพระยา	-	-	-0.50	-0.80	-0.95	น้ำปกติ	↓
จ.นครปฐม	สะพานบุญรัตนประชาวิวัฒน์ อ.สามพราน	ท่าจีน	-5.59	-0.30	0.98	0.98	0.08	น้ำปกติ	↓
จ.สุพรรณบุรี	สะพานวัดพระรูป อ.เมือง	ท่าจีน	-1.26	2.75	1.70	1.40	1.50	น้ำปกติ	↑
จ.สุพรรณบุรี	สะพานข้ามแม่น้ำท่าจีน อ.สามชุก	ท่าจีน	1.55	5.18	N/A	N/A	N/A	น้ำปกติ	↔
จ.ชัยนาท	สะพานสามง่ามท่าโบสถ์ อ.หันคา	ท่าจีน	10.69	12.83	12.12	12.12	12.12	น้ำปกติ	↔
จ.จันทบุรี	ตรงข้ามวัดจันทนาราม อ.เมือง	จันทบุรี/ทะเลสาบจันทบุรี	0.20	3.73	N/A	N/A	N/A	น้ำปกติ	↔
จ.ประจวบคีรีขันธ์	ร.ร.อนุบาลบางสะพาน อ.บางสะพาน	คลองบางสะพาน/ชายฝั่งทะเลตะวันตก	-	3.30	N/A	N/A	N/A	น้ำปกติ	↔
จ.สุราษฎร์ธานี	สถานีสุราษฎร์ธานี อ.เมือง	ตาปี	-	2.28	N/A	N/A	N/A	น้ำปกติ	↔
จ.สงขลา	สถานีคลองอู่ตะเภาตอนล่าง อ.หาดใหญ่	ทะเลสาบสงขลา	-	-	0.90	0.80	0.90	น้ำปกติ	↑
จ.พัทลุง	สถานีคลองตะโหมด อ.ตะโหมด	ทะเลสาบสงขลา	-	-	22.70	22.70	22.70	น้ำปกติ	↔
จ.พัทลุง	สถานีลำปำ อ.เมือง	ทะเลสาบสงขลา	-	-	-0.10	-0.10	-0.10	น้ำปกติ	↔

**ม.รทก. คือ เมตรเทียบกับระดับน้ำทะเลปานกลาง

*** ระดับน้ำทะเลปานกลาง (Mean Sea Level) หรือ ร.ทก. เป็นค่าการวัด ระดับน้ำทะเลขึ้นสูงสุด (High Tide : HT) และลงต่ำสุด (Low Tide : LT) ของแต่ละวัน ในช่วงระยะเวลาที่กำหนด แล้วนำค่ามาเฉลี่ยเป็นระดับน้ำทะเลปานกลาง สำหรับระยะเวลาที่ทำการวัดโดยทั่วไปจะต้องวัดเป็นเวลา ๑๘.๖ ปี ตามวัฏจักรของน้ำ ระดับน้ำทะเลปานกลางของแต่ละบริเวณทั่วโลกอาจจะมีค่าสูงไม่เท่ากัน

ในประเทศไทยใช้เวลาในการวัด ๕ ปี โดยเลือกที่ตำบลเกาะหลัก จังหวัดประจวบคีรีขันธ์ เป็นที่วัด แล้วนำมาหาค่าเฉลี่ย เพื่อใช้เป็นค่าระดับน้ำทะเลปานกลาง ให้มีค่า ๐.๐๐๐ เมตร ทำการถ่ายโยงมายังหมุด BM-A (ซึ่งถือว่าเป็นหมุดหลักฐานหมุดแรกประเทศไทย) ซึ่งมีค่าระดับน้ำทะเลปานกลาง ๑.๔๔๗๗ เมตร

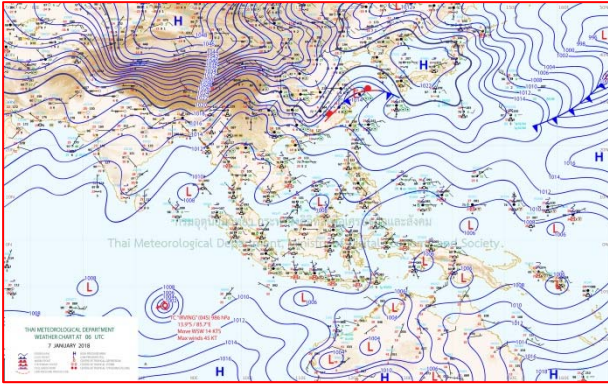
*N/A คือ อ่านค่าระดับจากไม้วัดระดับ (Staff) ไม่ได้ / ไม้วัดระดับ (Staff) ชำรุด

ปริมาณน้ำฝนสูงสุด (มม.)

จังหวัด	๓ ม.ค.๖๑	๔ ม.ค.๖๑	๕ ม.ค.๖๑	๖ ม.ค.๖๑	๗ ม.ค.๖๑
จ.นครนายก	-	-		-	-
จ.ปราจีนบุรี	-	-		๔๖.๗	-
จ.สระแก้ว	-	-		๒๕.๗	๒๖.๓
จ.ฉะเชิงเทรา	-	-		๕๘.๕	๒.๐
จ.ชลบุรี	-	-		๑.๐	๐.๗
จ.ระยอง	-	-		๑๓.๔	๓.๒
จ.จันทบุรี	-	-		๔๗.๓	-
จ.ตราด	-	-		๒๘.๗	-
จ.เพชรบุรี	-	-		๑.๓	๐.๑
จ.ประจวบคีรีขันธ์	-	-		๓๓.๑	๐.๑
จ.ชุมพร	-	-		๑๐.๗	๓.๐
จ.สุราษฎร์ธานี	๕.๐	๖.๐		๑.๘	๒๕.๕
จ.นครศรีธรรมราช	๑๖.๓	๑๒.๕		๘.๕	๕๓.๖
จ.พัทลุง	๔.๕	๑๓.๕		๒๐.๐	๘๔.๘
จ.สงขลา	๘.๖	๑๐.๕		๓๓.๐	๑๔๕.๐
จ.ปัตตานี	๒.๔	๐.๖		๑๑.๔	๑๐.๒
จ.ยะลา	๑.๖	๐.๕		-	๓๐.๑
จ.นราธิวาส	๕๙.๐	๑๘.๒		๕.๓	๔๗.๖
จ.ระนอง	-	-		-	๑๑.๔
จ.พังงา	-	๓๑.๓		๓๖.๖	๒.๒
จ.กระบี่	-	๓.๘		-	๐.๕
จ.ภูเก็ต	-	-		๒๓.๔	๑.๖
จ.ตรัง	-	-		๐.๑	๐.๑
จ.สตูล	๒.๓	-		๒.๘	๓.๙

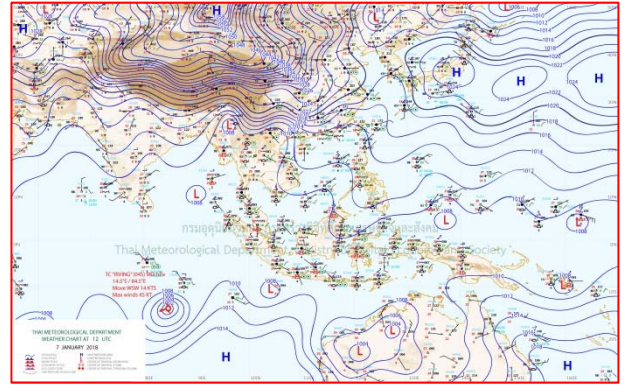


แผนที่อากาศ



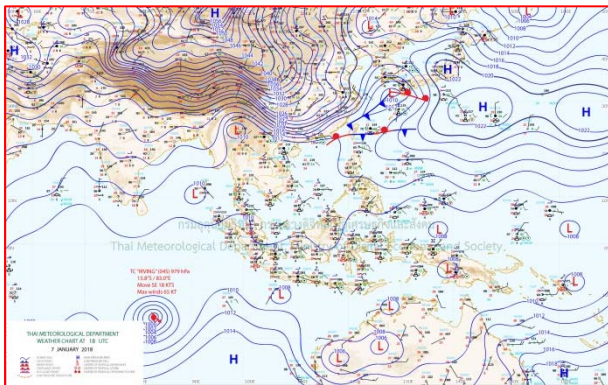
๗ ม.ค.๖๑ เวลา ๐๓:๐๐ น.

๑



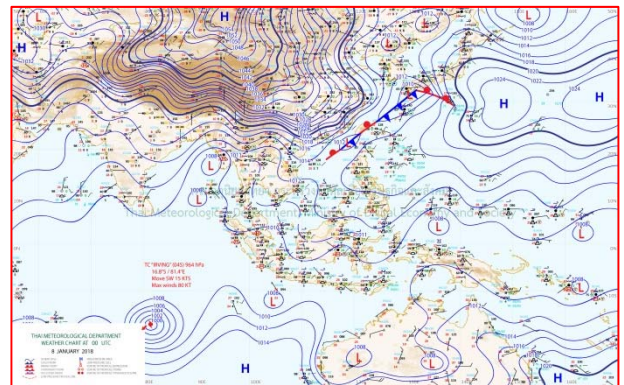
๗ ม.ค.๖๑ เวลา ๑๕:๐๐ น.

๒



๘ ม.ค.๘.๖๑ เวลา ๐๑:๐๐ น.

๓




๘ ม.ค.๖๑ เวลา ๐๗:๐๐ น.

๔

รายงานปริมาณน้ำฝนจากกรมอุตุนิยมวิทยา

วันที่ 8 มกราคม 2561

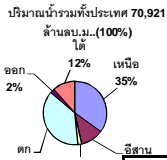
รายงานฝน เวลา 07.00 น.ของวันที่ 7 มกราคม 2561

สถานีอุตุนิยมวิทยา					ปริมาณน้ำฝน24 ชม.(mm)	ปริมาณน้ำฝนสะสม(mm.)								
ภาคเหนือ					สูงสุด ของประเทศ	84.8	4,103.1	ภาคใต้ฝั่งตะวันออก						
สถานีอุตุนิยมวิทยา	ปริมาณน้ำฝน24 ชม.(mm)	ปริมาณน้ำฝนสะสม(mm.)	ปริมาณฝนม.ค.(mm.)	สถานะฝนสะสมปัจจุบันเทียบกับค่าเฉลี่ย 30 ปี	สูงสุด ของภาคเหนือ	19.3	1,909.9	สถานีอุตุนิยมวิทยา	ปริมาณน้ำฝน24 ชม.(mm)	ปริมาณน้ำฝนสะสม(mm.)	ปริมาณฝนม.ค.(mm.)	สถานะฝนสะสมปัจจุบันเทียบกับค่าเฉลี่ย 30 ปี		
					สูงสุด ของภาคกลาง	10.4	2,010.0							
แม่ฮ่องสอน	0.1	949.5	6.4	สูงกว่า	สูงสุด ของภาคตะวันออกเฉียงเหนือ	25.2	2,509.0	เพชรบุรี	0.1	909.1	11.4	สูงกว่า		
ดอยอ่างขาง	0.8	1,775.4	***	***	สูงสุด ของภาคใต้ฝั่งตะวันออก	84.8	3,071.0	หนองพลับ สกษ.	0.1	745.6	6.9	สูงกว่า		
เชียงใหม่	0.3	1,909.9	7.5	สูงกว่า	สูงสุด ของภาคใต้ฝั่งตะวันตก	11.4	4,071.0	หัวหิน	-	861.5	11.8	สูงกว่า		
เชียงใหม่ สกษ.	0.2	1,741.8	9.9	สูงกว่า	ภาคตะวันออกเฉียงเหนือ				ประจวบคีรีขันธ์	-	1,179.4	24.4	สูงกว่า	
ทุ่งช้าง	ไม่มีฝน	1,742.9	22.5	สูงกว่า	สถานีอุตุนิยมวิทยา	ปริมาณน้ำฝน24 ชม.(mm)	ปริมาณน้ำฝนสะสม(mm.)	ปริมาณฝนม.ค.(mm.)	สถานะฝนสะสมปัจจุบันเทียบกับค่าเฉลี่ย 30 ปี	ชุมพร	3.7	1,785.0	59.4	สูงกว่า
พะเยา	ไม่มีฝน	1,057.1	5.7	สูงกว่า						สวี สกษ.	0.8	1,659.6	82.3	สูงกว่า
หัววังผา	19.3	1,301.0	7.0	สูงกว่า	เลย สกษ.	ไม่มีฝน	1,299.9	5.4	สูงกว่า	เกาะสมุย	5.4	1,774.1	86.2	สูงกว่า
เด่น	ไม่มีฝน	1,192.8	6.2	สูงกว่า	หนองคาย	-	1,886.6	8.3	สูงกว่า	นครศรีธรรมราช	23.5	2,720.8	145.4	สูงกว่า
แม่สะเรียง	ไม่มีฝน	999.2	1.5	สูงกว่า	เลย	15.6	1,327.0	6.2	สูงกว่า	นครศรีธรรมราช สกษ.	4.8	3,071.0	103.0	สูงกว่า
แม่ใจ สกษ.	-	-	3.0	ต่ำกว่า	อุดรธานี	ไม่มีฝน	1,640.5	6.3	สูงกว่า	สุราษฎร์ธานี สกษ.	9.1	1,722.1	144.2	สูงกว่า
เชียงใหม่	ไม่มีฝน	1,184.4	4.2	สูงกว่า	สกลนคร สกษ.	0.2	2,223.1	5.4	สูงกว่า	พระแสง สอท.	2.2	1,559.9	43.8	สูงกว่า
ลำปาง	-	1,292.1	2.8	สูงกว่า	สกลนคร	ฝนเล็กน้อย	2,304.6	4.7	สูงกว่า	ฉวาง	8.6	1,914.2	38.4	สูงกว่า
ลำพูน	ไม่มีฝน	1,200.5	2.8	สูงกว่า	นครพนม	-	2,509.0	3.0	สูงกว่า	พัทลุง สกษ.	84.8	2,076.9	58.4	สูงกว่า
แพร่	-	1,303.9	5.8	สูงกว่า	นครพนม สกษ.	25.2	2,096.0	2.0	สูงกว่า	สงขลา	0.4	1,633.7	74.8	สูงกว่า
น่าน	ไม่มีฝน	1,094.6	4.4	สูงกว่า	หนองบัวลำภู	0.2	1,413.3	***	***	หาดใหญ่	10.0	1,665.4	53.8	สูงกว่า
น่าน สกษ.	ไม่มีฝน	984.0	5.1	สูงกว่า	ขอนแก่น	ไม่มีฝน	1,200.4	4.0	สูงกว่า	ดอนห่ม สกษ.	5.8	1,693.0	100.9	สูงกว่า
ลำปาง สกษ.	ไม่มีฝน	1,430.1	0.7	สูงกว่า	มหาสารคาม	-	1,542.1	3.5	สูงกว่า	สะเดา	ไม่มีฝน	1,077.8	82.9	สูงกว่า
อุดรดิตถ์	ไม่มีฝน	1,355.0	5.5	สูงกว่า	มุกดาหาร	ฝนเล็กน้อย	2,014.9	3.7	สูงกว่า	ปัตตานี	1.4	1,748.8	50.9	สูงกว่า
สุโขทัย	ไม่มีฝน	1,275.3	11.7	สูงกว่า	กาฬสินธุ์	ไม่มีฝน	1,409.7	8.5	สูงกว่า	ยะลา สกษ.	30.1	2,441.2	***	***
ศรีสะเกษ สกษ.	ไม่มีฝน	1,490.8	7.6	สูงกว่า	กาฬสินธุ์	ไม่มีฝน	1,474.2	3.4	สูงกว่า	นราธิวาส	18.0	2,933.0	101.6	สูงกว่า
นลัมสีก	ไม่มีฝน	1,039.7	4.8	สูงกว่า	ชัยภูมิ	ไม่มีฝน	1,087.8	4.5	สูงกว่า	ภาคใต้ฝั่งตะวันตก				
แม่สอด	ไม่มีฝน	922.0	1.7	สูงกว่า	ร้อยเอ็ด สกษ.	ไม่มีฝน	1,522.5	4.5	สูงกว่า	สถานีอุตุนิยมวิทยา	ปริมาณน้ำฝน24 ชม.(mm)	ปริมาณน้ำฝนสะสม(mm.)	ปริมาณฝนม.ค.(mm.)	สถานะฝนสะสมปัจจุบันเทียบกับค่าเฉลี่ย 30 ปี
ตาก	ไม่มีฝน	903.5	2.1	สูงกว่า	ร้อยเอ็ด	ไม่มีฝน	1,583.9	3.6	สูงกว่า					
เชียงใหม่	ไม่มีฝน	1,012.1	2.8	สูงกว่า	อุบลราชธานี (ศูนย์)	ไม่มีฝน	1,680.1	2.0	สูงกว่า	ระนอง	11.4	4,071.00	18.60	สูงกว่า
พิษณุโลก	ไม่มีฝน	1,459.6	3.9	สูงกว่า	อุบลราชธานี สกษ.	-	1,636.4	0.7	สูงกว่า	ตะกั่วป่า	2.2	3,765.40	33.40	สูงกว่า
เพชรบูรณ์	0.2	1,231.4	5.6	สูงกว่า	ศรีสะเกษ	ไม่มีฝน	1,515.7	2.4	สูงกว่า	กระบี่	0.5	2,142.50	32.00	สูงกว่า
กำแพงเพชร	1.9	1,632.6	2.3	สูงกว่า	ท่าตูม	ไม่มีฝน	1,149.5	5.1	สูงกว่า	ภูเก็ต	ไม่มีฝน	1,985.70	30.30	สูงกว่า
สุโขทัย	ไม่มีฝน	1,206.7	6.8	สูงกว่า	นครราชสีมา	ไม่มีฝน	1,589.6	8.2	สูงกว่า	ภูเก็ต (ศูนย์)	1.6	2,217.90	36.20	สูงกว่า
พิจิตร สกษ.	ไม่มีฝน	1,303.6	7.5	สูงกว่า	สุรินทร์	ไม่มีฝน	1,352.1	5.6	สูงกว่า	เกาะลันตา	ไม่มีฝน	2,334.50	14.90	สูงกว่า
ดอนมดแดง สกษ.	ไม่มีฝน	965.4	6.7	สูงกว่า	สุรินทร์ สกษ.	ไม่มีฝน	1,391.4	4.2	สูงกว่า	ตรัง	0.1	2,313.10	32.50	สูงกว่า
วิเชียรบุรี	8.6	1,174.6	7.7	สูงกว่า	ไซคชัย	ไม่มีฝน	901.0	4.0	สูงกว่า	สตูล	6.9	2,150.60	21.20	สูงกว่า
ภาคกลาง					ปากช่อง สกษ.	ไม่มีฝน	1,091.6	8.5	สูงกว่า	สรุปปริมาณฝนมาก		สถานีอุตุนิยมวิทยา	ปริมาณน้ำฝน24 ชม.(mm)	ปริมาณน้ำฝนสะสม(mm.)
สถานีอุตุนิยมวิทยา	ปริมาณน้ำฝน24 ชม.(mm)	ปริมาณน้ำฝนสะสม(mm.)	ปริมาณฝนม.ค.(mm.)	สถานะฝนสะสมปัจจุบันเทียบกับค่าเฉลี่ย 30 ปี	นางรอง	1.0	1,137.3	4.7	สูงกว่า	1	พัทลุง สกษ.	84.8	115.3	
นครสวรรค์	ฝนเล็กน้อย	1,457.1	4.3	สูงกว่า	บุรีรัมย์	ไม่มีฝน	1,778.2	8.4	สูงกว่า	2	ยะลา สกษ.	30.1	44.3	
ตากฟ้า สกษ.	0.8	1,221.2	5.5	สูงกว่า	ภาคตะวันออก				3	นครพนม สกษ.	25.2	25.2		
ชัยนาท สกษ.	ไม่มีฝน	936.5	5.2	สูงกว่า	สถานีอุตุนิยมวิทยา	ปริมาณน้ำฝน24 ชม.(mm)	ปริมาณน้ำฝนสะสม(mm.)	ปริมาณฝนม.ค.(mm.)	สถานะฝนสะสมปัจจุบันเทียบกับค่าเฉลี่ย 30 ปี	4	นครศรีธรรมราช	23.5	48.7	
อุทัยธานี	10.4	1,066.8	2.4	สูงกว่า	นครนายก	2.1	2,643.3	***	***	5	ท่าวังผา	19.3	21.0	
พระนครศรีอยุธยา	ไม่มีฝน	1,097.7	***	***	ปราจีนบุรี	ไม่มีฝน	1,683.1	7.7	สูงกว่า	ปริมาณฝนสูงสุด		พัทลุง สกษ.	84.8	2,076.9
บัวชุม	ไม่มีฝน	1,056.7	6.7	สูงกว่า	กบินทร์บุรี	ไม่มีฝน	1,776.2	9.0	สูงกว่า	ฝนสะสมสูงสุด		ตราด	-	4,103.1
ปทุมธานี สกษ.	ไม่มีฝน	1,427.8	4.2	สูงกว่า	สระแก้ว	1.3	1,217.8	9.9	สูงกว่า					
สมุทรปราการ สกษ.	ไม่มีฝน	1,219.3	***	***	ฉะเชิงเทรา	ฝนเล็กน้อย	1,554.7	3.0	สูงกว่า					
ทองผาภูมิ	ไม่มีฝน	1,302.0	5.4	สูงกว่า	ชลบุรี	0.2	1,218.0	9.9	สูงกว่า					
สุพรรณบุรี	ไม่มีฝน	989.3	3.7	สูงกว่า	เกาะสีชัง	ไม่มีฝน	952.5	10.9	สูงกว่า					
ลพบุรี	0.1	1,070.3	5.7	สูงกว่า	พิทมา	ไม่มีฝน	799.1	15.6	สูงกว่า					
สุทโธล สกษ.	ไม่มีฝน	858.6	5.3	สูงกว่า	อรัญประเทศ	ไม่มีฝน	1,307.6	5.4	สูงกว่า					
สนามบินสุวรรณภูมิ	ไม่มีฝน	837.2	11.3	สูงกว่า	แหลมฉบัง	ไม่มีฝน	809.0	20.9	สูงกว่า					
สมุทรสงคราม	ไม่มีฝน	1,078.4	***	***	สัตหีบ	0.7	1,151.6	25.6	สูงกว่า					
กาญจนบุรี	ไม่มีฝน	950.8	3.3	สูงกว่า	ระยอง	0.9	1,323.4	20.7	สูงกว่า					
นครปฐม	ไม่มีฝน	839.5	4.5	สูงกว่า	หัวหิน	3.2	1,115.8	25.9	สูงกว่า					
กรุงเทพฯ บางนา สกษ.	ไม่มีฝน	1,510.3	11.9	สูงกว่า	จันทบุรี	-	3,362.8	18.7	สูงกว่า					
กรุงเทพฯ ท่าเรือคลองเตย	ไม่มีฝน	1,667.6	23.9	สูงกว่า	พัลว สกษ.	ไม่มีฝน	3,640.3	31.8	สูงกว่า					
กรุงเทพมหานคร	ไม่มีฝน	2,010.0	13.3	สูงกว่า	ตราด	-	4,103.1	37.2	สูงกว่า					
สนามบินดอนเมือง	ไม่มีฝน	1,505.3	11.4	สูงกว่า										
ปาร์อิง	ไม่มีฝน	795.7	10.0	สูงกว่า										
ราชบุรี	1.2	857.5	3.0	สูงกว่า										

สัญลักษณ์ ***ไม่มีข้อมูล - ยังไม่ได้รับรายงาน/ไม่มีข้อมูล/ไม่มีฝน

หมายเหตุ ได้รับรายงานเพิ่มเติมโดยการบันทึกของเจ้าหน้าที่เป็นรายวัน ณ เวลา 07:00 น.

ปริมาณฝนสูงสุดเท่ากับ 145.0 มม. ที่ อ.กระแสดินธุ์ จ.สงขลา



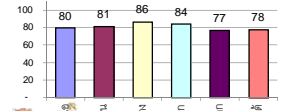
รายงานสรุปสภาพน้ำในอ่างเก็บน้ำขนาดใหญ่และขนาดกลาง

รายงานสถานการณ์ ณ วันที่ 8 มกราคม 2561

ปริมาณน้ำในอ่างที่ใช้การได้ในสัปดาห์นี้ + มากกว่า / - น้อยกว่า สัปดาห์ก่อน **452.95** ล้าน ลบ.ม.

สรุปสถานการณ์ปริมาณน้ำในอ่างเก็บน้ำที่ใช้ในทุกกิจกรรมทั่วประเทศ มากกว่าปริมาณน้ำที่ไหลเข้าอ่าง เมื่อเทียบกับสัปดาห์ก่อนว่ามากกว่า ควรใช้น้ำอย่างระมัดระวัง

% ปริมาณน้ำรวมแต่ละภาคปัจจุบัน



เปรียบเทียบปริมาณน้ำรวม
ของประเทศไทย
ในปี 61 และ 60

วันที่ 8 มกราคม 2561 เท่ากับ

57,707 ล้าน ลบ.ม. หรือ เท่ากับ

81%

วันที่ 8 มกราคม 2560 เท่ากับ

49,058 ล้าน ลบ.ม. หรือ เท่ากับ

69%

ภาค	สถานการณ์ปริมาณน้ำในอ่าง				ปริมาณน้ำ เปลี่ยนแปลง (ล้าน ม.³)	สถานะ
	ลดลง (แห่ง)	คงที่ (แห่ง)	เพิ่มขึ้น (แห่ง)	รวม (แห่ง)		
ภาคเหนือ	5	2	-	7	-247.00	ปริมาณน้ำในอ่างเก็บน้ำลดลง
ภาคตะวันออกเฉียงเหนือ	8	4	-	12	-126.00	ปริมาณน้ำในอ่างเก็บน้ำลดลง
ภาคกลาง	2	1	-	3	-17.00	ปริมาณน้ำในอ่างเก็บน้ำลดลง
ภาคตะวันตก	2	-	-	2	-53.00	ปริมาณน้ำในอ่างเก็บน้ำลดลง
ภาคตะวันออก	10	-	-	10	-29.95	ปริมาณน้ำในอ่างเก็บน้ำลดลง
ภาคใต้	2	1	1	4	20.00	ปริมาณน้ำในอ่างเก็บน้ำเพิ่มขึ้น
รวมทั้งประเทศ	29	8	1	38	-452.95	ปริมาณน้ำในอ่างเก็บน้ำลดลง

สรุปสถานการณ์ปริมาณน้ำในอ่างฯ

คงที่	8	อ่าง
ลดลง	29	อ่าง
เพิ่มขึ้น	1	อ่าง

ภาค อ่างเก็บน้ำ เชื่อม	ความจ ที่ รอก. (ล้าน ม.³)	ปริมาณน้ำ ที่ใช้งานได้ (ล้าน ม.³)	ใช้การ ได้จริง (ล้าน ม.³)	ปริมาณน้ำรวม วันที่ 8 มกราคม 2560		ปัจจุบัน วันที่ 8 มกราคม 2561				สัปดาห์ก่อน วันที่ 2 มกราคม 2561				ปริมาณน้ำ + เพิ่มขึ้น - ลดลง (ล้าน ม.³)	สถานการณ์ ในอ่าง	
				(ล้าน ม.³)	%	ปริมาณน้ำรวม (ล้าน ม.³)	%	ปริมาณน้ำใช้การได้จริง (ล้าน ม.³)	%	ปริมาณน้ำรวม (ล้าน ม.³)	%	ปริมาณน้ำใช้การได้จริง (ล้าน ม.³)	%			
ภาคเหนือ (7)																
1	ภูมิพล (2) ดาก	13,462	3,800	9,662	6,974	52%	10,447	78%	6,647	49%	10,536	78%	6,736	50%	-89.00	ลดลง
2	สิริกิติ์ (2) อุดรดิต	9,510	2,850	6,660	7,188	76%	7,798	82%	4,948	52%	7,923	83%	5,073	53%	-125.00	ลดลง
3	แม่จัน เชียงใหม่	265	12	253	181	68%	263	99%	251	95%	263	99%	251	95%	-	คงที่
4	แม่จัน เชียงใหม่	263	14	249	109	41%	125	48%	111	42%	129	49%	115	44%	-4.00	ลดลง
5	ก้างมู ลำปาง	106	3	103	100	94%	94	89%	91	86%	98	92%	95	90%	-4.00	ลดลง
6	ก้างมู ลำปาง	170	6	164	158	93%	177	104%	171	101%	177	104%	171	101%	-	คงที่
7	แควน้อย พิชญโลก	939	43	896	791	84%	798	85%	755	80%	823	88%	780	83%	-25.00	ลดลง
	แม่จัน	110	16	94	91	83%	93	85%	77	70%	96	87%	80	73%	-3.00	ลดลง
	รวมภาคเหนือ 34.85%	24,825	6,744	18,081	15,593	63%	19,796	80%	12,974	52%	20,045	81%	13,221	53%	-247.00	ลดลง
ภาคตะวันออกเฉียงเหนือ (12)																
8	ห้วยหลวง อุดรธานี	136	7	129	100	74%	108	79%	101	74%	109	80%	102	75%	-1.00	ลดลง
9	น้ำจูน สกลนคร	520	45	475	253	49%	456	88%	411	79%	463	89%	418	80%	-7.00	ลดลง
10	น้ำพอง (2) สกลนคร	165	8	157	61	37%	124	75%	116	70%	129	78%	121	73%	-5.00	ลดลง
11	จันทบุรี (2) ชัยภูมิ	164	37	127	151	92%	156	95%	119	73%	156	95%	119	73%	-	คงที่
12	ลูนรัตน์ (2) ขอนแก่น	2,431	581	1,850	2,061	85%	2,057	85%	1,476	61%	2,105	87%	1,524	63%	-48.00	ลดลง
13	ลำปาว กาฬสินธุ์	1,980	100	1,880	1,066	54%	1,665	84%	1,565	79%	1,703	86%	1,603	81%	-38.00	ลดลง
14	ลำตะคอง นครราชสีมา	314	22	292	117	37%	189	60%	167	53%	190	61%	168	54%	-1.00	ลดลง
15	ลำพระเพลิง นครราชสีมา	155	1	154	70	45%	137	88%	136	88%	137	88%	136	88%	-	คงที่
16	มูลขม นครราชสีมา	141	7	134	70	50%	109	77%	102	72%	109	77%	102	72%	-	คงที่
17	ลำแจะ นครราชสีมา	275	7	268	127	46%	198	72%	191	69%	199	72%	192	70%	-1.00	ลดลง
18	ลำน้ำพองบุรีรัมย์	121	3	118	62	51%	77	64%	74	61%	77	64%	74	61%	-	คงที่
19	สิรินธร (2) อุดรธานี	1,966	831	1,135	1,563	80%	1,530	78%	699	36%	1,555	79%	724	37%	-25.00	ลดลง
	รวมภาคตะวันออกเฉียงเหนือ 11.80%	8,369	1,649	6,720	5,700	68%	6,808	81%	5,157	62%	6,932	83%	5,283	63%	-126.00	ลดลง
ภาคกลาง (3)																
20	ป่าสักชลสิทธิ์ ลพบุรี	960	3	957	822	86%	751	78%	748	78%	767	80%	764	80%	-16.00	ลดลง
21	ห้วยเสลา สุพรรณบุรี	160	17	143	157	98%	138	86%	121	76%	138	86%	121	76%	-	คงที่
22	กระเสียว สุพรรณบุรี	240	40	200	239	100%	288	120%	248	103%	289	120%	249	104%	-1.00	ลดลง
	รวมภาคกลาง 1.92%	1,360	60	1,300	1,218	90%	1,176	86%	1,117	82%	1,194	88%	1,134	83%	-17.00	ลดลง
ภาคตะวันตก (2)																
23	ศรีนครินทร์ (2) กาญจนบุรี	17,745	10,265	7,480	13,564	76%	15,546	88%	5,281	30%	15,562	88%	5,297	30%	-16.00	ลดลง
24	วชิราลงกรณ์ (2) กาญจนบุรี	8,860	3,012	5,848	5,660	64%	6,724	76%	3,712	42%	6,761	76%	3,749	42%	-37.00	ลดลง
	รวมภาคตะวันตก 37.51%	26,605	13,277	13,328	19,224	72%	22,270	84%	8,993	34%	22,323	84%	9,046	34%	-53.00	ลดลง
ภาคตะวันออก (6+4)																
25	ขุนด่าน นครนายก	224	5.00	219	199	89%	187	83%	182	81%	195	87%	190	85%	-8.00	ลดลง
26	คลองสียัด ฉะเชิงเทรา	420	30.00	390	204	49%	262	62%	232	55%	270	64%	240	57%	-8.00	ลดลง
27	บางพระ (3) ชลบุรี	117	12.00	105	92	79%	99	85%	87	74%	101	86%	89	76%	-2.00	ลดลง
28	หนองปลาไหล (3) ระยอง	164	13.75	150	105	64%	140	85%	126	77%	143	87%	129	79%	-3.00	ลดลง
29	ประแสร์ (3) ระยอง	295	20.00	275	195	66%	253	86%	233	79%	258	87%	238	81%	-5.00	ลดลง
30	มาบประชัน (3) ระยอง	17	0.72	16	10	58%	11	69%	11	65%	12	70%	10.90	66%	-0.13	ลดลง
31	หนองค้อ (3) ระยอง	21	1.00	20	12	58%	15	70%	14	65%	15	72%	14.38	67%	-0.42	ลดลง
32	ดงกราม (3) ระยอง	79	3.00	76	67	84%	70	88%	67	84%	70	89%	67.31	85%	-0.44	ลดลง
33	คลองใหญ่ (3) ระยอง	45	3.00	42	26	58%	33	73%	30	66%	34	75%	31.14	68%	-0.96	ลดลง
34	นวมินทร์จินดา ปราจีนบุรี	295	19.00	276	237	80%	213	72%	194	66%	215	73%	196.00	66%	-2.00	ลดลง
	รวมภาคตะวันออก 2.37%	1,678	107	1,570	1,147	68%	1,283	77%	1,176	70%	1,313	78%	1,206	72%	-29.95	ลดลง
ภาคใต้ (4)																
35	แก่งกระจาน เพชรบุรี	710	65	645	363	51%	445	63%	380	54%	447	63%	382	54%	-2.00	ลดลง
36	ปราณบุรี ประจวบคีรีขันธ์	391	18	373	148	38%	284	73%	266	68%	284	73%	266	68%	-	คงที่
37	รัชชประภา (2) สุราษฎร์ธานี	5,639	1,352	4,287	4,940	88%	4,397	78%	3,045	54%	4,419	78%	3,067	54%	-22.00	ลดลง
38	บางหลวง (2) ยะลา	1,454	276	1,178	725	50%	1,248	86%	972	67%	1,204	83%	928	64%	44.00	เพิ่มขึ้น
	รวมภาคใต้ 11.55%	8,194	1,711	6,483	6,176	75%	6,375	78%	4,663	57%	6,354	78%	4,643	57%	20.00	เพิ่มขึ้น
	รวมทั้งประเทศ 100%(38)	71,031	23,548	47,482	49,058	69%	57,707	81%	34,080	48%	58,161	82%	34,533	49%	-452.95	ลดลง

ที่มาข้อมูล : ตารางสรุปสภาพน้ำในอ่างเก็บน้ำขนาดใหญ่ทั่วประเทศ และตารางสรุปสภาพน้ำในอ่างเก็บน้ำภาคตะวันออกเฉียงเหนือ กรมชลประทาน

หมายเหตุ :

- อ่างเก็บน้ำขนาดใหญ่ หมายถึง อ่างเก็บน้ำที่มีความจุตั้งแต่ 100 ล้าน ลบ.ม. ขึ้นไป
- เป็นอ่างเก็บน้ำอยู่ในความรับผิดชอบของการไฟฟ้าฝ่ายผลิตแห่งประเทศไทย(10) นอกนั้นอยู่ในความรับผิดชอบของกรมชลประทาน (28)
- เป็นอ่างเก็บน้ำขนาดกลางที่มีความสำคัญต่อการอุตสาหกรรมและการประมง ของลุ่มน้ำชายฝั่งทะเลตะวันออก
- ที่มา : กรมชลประทาน และการไฟฟ้าฝ่ายผลิตแห่งประเทศไทย
- จังหวัดที่มีอ่างเก็บน้ำขนาดใหญ่มีจำนวน 26 จังหวัด ไม่มี 50 จังหวัด

รศ. หมายถึง ระดับเก็บกักของอ่าง



ศูนย์เขล



ศูนย์ป้องกันกักตุนน้ำ กรมทรัพยากรน้ำ

ลำดับของเขื่อนตามความจ

- ศรีนครินทร์ 2.ภูมิพล 3.สิริกิติ์ 4.วชิราลงกรณ์ 5.รัชชประภา
- ลูนรัตน์ 7.สิรินธร 8.บางหลวง 9.ลำปาว 10.ป่าสัก

ลำดับของเขื่อนตามปริมาณน้ำใช้การได้

- ภูมิพล 2.ศรีนครินทร์ 3.สิริกิติ์ 4.วชิราลงกรณ์ 5.รัชชประภา
- ลำปาว 7.ลูนรัตน์ 8.บางหลวง 9.สิรินธร 10.ป่าสัก

ทั่วไทยฝนตกอากาศเย็น ตอนบนลด๔-๖องศาฯลมแรง

กรมอุตุนิยมวิทยารายงานลักษณะอากาศทั่วไปว่า ประเทศไทยตอนบนมีหมอกในตอนเช้ากับมีหมอกหนาบางพื้นที่ โดยจะมีฝนเกิดขึ้นได้ในทุกภาคของประเทศ แต่ยังคงมีอากาศเย็นในตอนเช้าสำหรับในภาคเหนือและภาคตะวันออกเฉียงเหนือ ขอให้ประชาชนระมัดระวังอันตรายในการสัญจรผ่านบริเวณที่มีหมอกหนา และเกษตรกรควรระวังความเสียหายที่จะเกิดขึ้นกับผลผลิตทางการเกษตรไว้ด้วย สำหรับบริเวณอ่าวไทยตอนล่างมีคลื่นสูง ๑-๒ เมตร ขอให้ชาวเรือเดินเรือด้วยความระมัดระวัง พายุกรณ์อากาศสำหรับประเทศไทยตั้งแต่เวลา ๐๖:๐๐ วันนี้ ถึง ๐๖:๐๐ วันพรุ่งนี้.

ภาคเหนือ อากาศเย็น กับมีหมอกในตอนเช้าและมีหมอกหนาบางพื้นที่ โดยมีฝน ร้อยละ ๓๐ ของพื้นที่ ส่วนมากบริเวณจังหวัดแม่ฮ่องสอน เชียงใหม่ เชียงราย ลำพูน ลำปาง พะเยา แพร่ และน่าน อุณหภูมิต่ำสุด ๒๐-๒๔ องศาเซลเซียส อุณหภูมิสูงสุด ๒๘-๓๔ องศาเซลเซียส บริเวณยอดดอยมีอากาศหนาว อุณหภูมิต่ำสุด ๙-๑๔ องศาเซลเซียส ลมตะวันออกเฉียงใต้ ความเร็ว ๑๐-๓๐ กม./ชม.

ภาคตะวันออกเฉียงเหนือ อากาศเย็น กับมีหมอกในตอนเช้า โดยมีฝน ร้อยละ ๔๐ ของพื้นที่ ส่วนมากบริเวณจังหวัดหนองคาย บึงกาฬ อุดรธานี สกลนคร นครพนม มุกดาหาร อำนาจเจริญ อุบลราชธานี ศรีสะเกษ สุรินทร์ บุรีรัมย์ และนครราชสีมา อุณหภูมิต่ำสุด ๒๑-๒๔ องศาเซลเซียส อุณหภูมิสูงสุด ๓๐-๓๔ องศาเซลเซียส บริเวณยอดภูมีอากาศเย็นถึงหนาว อุณหภูมิต่ำสุด ๑๓-๑๖ องศาเซลเซียส ลมตะวันออกเฉียงใต้ ความเร็ว ๑๕-๓๐ กม./ชม.

ภาคกลาง มีเมฆเป็นส่วนมาก กับมีฝน ร้อยละ ๓๐ ของพื้นที่ ส่วนมากบริเวณจังหวัดราชบุรี กาญจนบุรี อุทัยธานี นครสวรรค์ ลพบุรี และพระนครศรีอยุธยา อุณหภูมิต่ำสุด ๒๔-๒๖ องศาเซลเซียส อุณหภูมิสูงสุด ๓๒-๓๔ องศาเซลเซียส ลมตะวันออกเฉียงใต้ ความเร็ว ๑๕-๓๐ กม./ชม.

ภาคตะวันออก มีเมฆเป็นส่วนมาก กับมีฝน ร้อยละ ๔๐ ของพื้นที่ ส่วนมากบริเวณจังหวัดนครนายก ปราจีนบุรี สระแก้ว ฉะเชิงเทรา ชลบุรี ระยอง จันทบุรี และตราด อุณหภูมิต่ำสุด ๒๔-๒๕ องศาเซลเซียส อุณหภูมิสูงสุด ๓๐-๓๔ องศาเซลเซียส ลมตะวันออกเฉียงใต้ ความเร็ว ๑๕-๓๕ กม./ชม. ทะเลมีคลื่นสูงประมาณ ๑ เมตร ห่างฝั่งคลื่นสูง ๑-๒ เมตร

ภาคใต้ (ฝั่งตะวันออก) มีเมฆเป็นส่วนมาก กับมีฝนฟ้าคะนอง ร้อยละ ๔๐ ของพื้นที่ ส่วนมากบริเวณจังหวัดเพชรบุรี ประจวบคีรีขันธ์ ชุมพร สุราษฎร์ธานี นครศรีธรรมราช พัทลุง และสงขลา อุณหภูมิต่ำสุด ๒๓-๒๕ องศาเซลเซียส อุณหภูมิสูงสุด ๓๐-๓๓ องศาเซลเซียส ลมตะวันออกเฉียงใต้ ความเร็ว ๑๕-๓๕ กม./ชม. ทะเลมีคลื่นสูง ๑-๒ เมตร บริเวณที่มีฝนฟ้าคะนอง คลื่นสูงมากกว่า ๒ เมตร

ภาคใต้ (ฝั่งตะวันตก) มีเมฆเป็นส่วนมาก กับมีฝนฟ้าคะนอง ร้อยละ ๔๐ ของพื้นที่ ส่วนมากบริเวณจังหวัดระนอง พังงา ภูเก็ต และกระบี่ อุณหภูมิต่ำสุด ๒๑-๒๕ องศาเซลเซียส อุณหภูมิสูงสุด ๒๘-๓๓ องศาเซลเซียส ลมตะวันออกเฉียงใต้ ความเร็ว ๑๕-๓๐ กม./ชม. ทะเลมีคลื่นสูงประมาณ ๑ เมตร

กรุงเทพมหานครและปริมณฑล มีเมฆเป็นส่วนมาก กับหมอกในตอนเช้า โดยมีฝน ร้อยละ ๓๐ ของพื้นที่ อุณหภูมิต่ำสุด ๒๕-๒๖ องศาเซลเซียส อุณหภูมิสูงสุด ๓๒-๓๔ องศาเซลเซียส ลมตะวันออกเฉียงใต้ ความเร็ว ๑๕-๓๐ กม./ชม.

ส่งสัญญาณแล้งหนัก! “น้ำมูล” เส้นเลือดใหญ่อีสานลดฮวบ ตอม่อสะพานโผล่แต่ต้นปี

สถานการณ์น้ำในลำน้ำมูลที่ไหลผ่าน อ.ตึก จ.บุรีรัมย์ มีปริมาณลดต่ำเร็วกว่าทุกปีจนมองเห็นตอม่อสะพานโผล่ ถือเป็น การส่งสัญญาณภัยแล้งตั้งแต่ต้นปี

เริ่มส่งสัญญาณแล้งตั้งแต่ต้นปี น้ำในลำน้ำมูลมีปริมาณลดต่ำจนมองเห็นตอม่อสะพานโผล่ ทำให้ส่งผลกระทบต่อวิถีชีวิต และอาชีพเลี้ยงปลากระชังของเกษตรกรหมู่บ้านตึกริมมูลต้องชะลอการเลี้ยง เพราะหากน้ำน้อยไม่ไหลเวียนจะทำให้ปลาน็อกตาย ประสบปัญหาขาดทุน

สถานการณ์น้ำในลำน้ำมูลที่ไหลผ่าน อ.ตึก จ.บุรีรัมย์ มีปริมาณลดต่ำเร็วกว่าทุกปีจนมองเห็นตอม่อสะพานโผล่ ซึ่งถือเป็น การส่งสัญญาณภัยแล้งตั้งแต่ต้นปี จากปริมาณน้ำมูลที่ลดต่ำดังกล่าวทำให้ส่งผลกระทบต่อเกษตรกรบ้านท่าเรือ หมู่ ๗ ต.ท่าม่วง อ.สตึก ต้องชะลอการเลี้ยงปลากระชัง เพราะเกรงว่าปริมาณน้ำที่น้อยไม่ไหลเวียนจะทำให้เกิดกรด แก๊ส จะทำให้ปลาน็อกตายได้

จากข้อมูลพบว่าที่ผ่านมากเกษตรกรบ้านท่าเรือจะทำอาชีพเลี้ยงปลาในกระชังจับขายมากกว่า ๓๐ ครั้วเรือน ปัจจุบัน เหลือไม่ถึง ๕ ราย แต่ส่วนที่เหลือก็เสี่ยงเลี้ยงเพราะไม่มีอาชีพอื่นทำ แต่ลดปริมาณปลาลงจากที่เคยเลี้ยงเท่าตัวเพื่อลดความเสี่ยง จากการขาดทุนหากเกิดปลาน็อกตายจากภาวะภัยแล้งปริมาณน้ำมูลต้นเขินดังกล่าว



นายเกตุ เขียมรัมย์ เกษตรกรบ้านท่าเรือ กล่าวว่า ที่ผ่านมาน้ำในลำน้ำมูลจะลดระดับลงประมาณเดือนกุมภาพันธ์ แต่ปีนี้ปริมาณน้ำลดลงเร็วกว่าปกติ ซึ่งเป็นการส่งสัญญาณว่าปีนี้จะประสบปัญหาภัยแล้งตั้งแต่ต้นปี ซึ่งจะส่งผลกระทบต่อเกษตรกรที่มีอาชีพเลี้ยงปลาในกระชังชาย รวมถึงเกษตรกรที่อาศัยน้ำในลำน้ำมูลทำการเกษตรจะได้รับผลกระทบด้วยเช่นกัน

จากปริมาณน้ำที่ลดต่ำลงเกษตรกรจึงต้องชะลอการเลี้ยงปลากระชังเพื่อลดความเสี่ยงปลาน็อกตายที่อาจจะทำให้ประสบปัญหาขาดทุนได้ ซึ่งที่ผ่านมาเกษตรกรก็เผชิญกับปัญหาภัยแล้งติดต่อกันมาหลายปี จากกรณีดังกล่าวจึงอยากให้ทางภาครัฐเร่งดำเนินการก่อสร้างฝาย หรือเขื่อนยางเพื่อกักเก็บน้ำมูลไว้ให้เกษตรกรใช้ในการอุปโภคบริโภค ทำการเกษตร และเลี้ยงปลากระชังตลอดทั้งปีด้วย (ผู้จัดการ)