



รายงานการเฝ้าระวังติดตามสถานการณ์น้ำ ๒๔ ชั่วโมง

ศูนย์ป้องกันวิกฤติน้ำ กรมทรัพยากรน้ำ กระทรวงทรัพยากรธรรมชาติและสิ่งแวดล้อม
โทรศัพท์ ๐ ๒๒๘๘ ๖๖๓๑ โทรสาร ๐ ๒๒๘๘ ๖๖๒๙ <http://www.dwr.go.th>

รายงานฉบับที่ ๐๐๑๘/๒๕๖๑

เวลา ๑๕.๐๐ น.

วันที่ ๙ มกราคม ๒๕๖๑

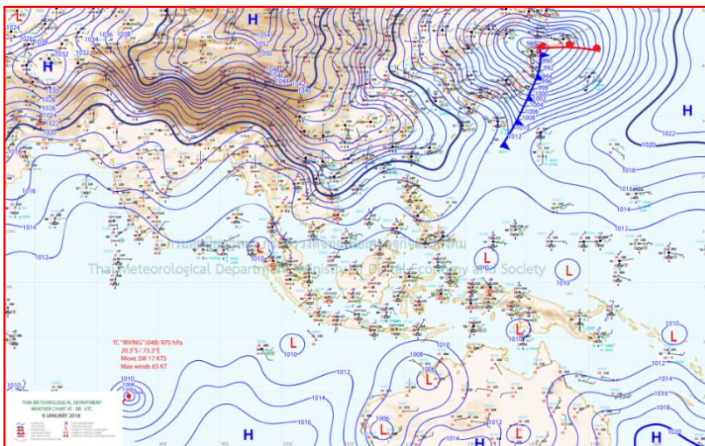
เรื่อง รายงานการเฝ้าระวังติดตามสถานการณ์น้ำ ๒๔ ชั่วโมง

เรียนร.ม.ท.ส. เลขานุการ ร.ม.ท.ส.ปท.ท.ส. รอง ปท.ท.ส. อท.น. รอง อท.น. และหน่วยงานที่เกี่ยวข้อง

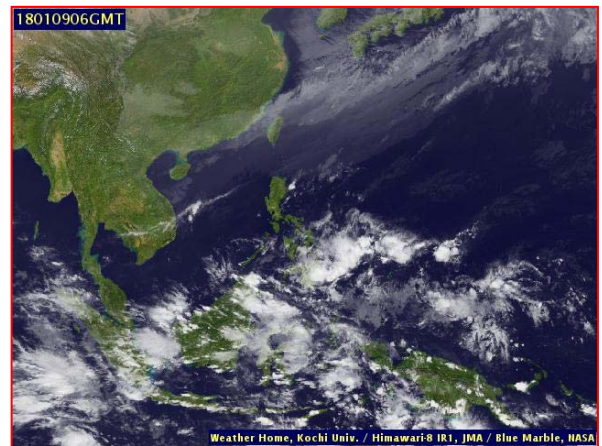
กรมทรัพยากรน้ำขอรายงานการเฝ้าระวังและติดตามสถานการณ์น้ำ ประจำวันที่ ๙ มกราคม ๒๕๖๑ ดังนี้

๑. สภาวะอากาศ เวลา ๑๒.๐๐ น. (ที่มา: กรมอุตุนิยมวิทยา)

พยากรณ์อากาศ ๒๔ ชั่วโมงข้างหน้า ประเทศไทยตอนบนมีฝนฟ้าคะนองและมีอากาศหนาวเย็นลงกับมีลมแรง และอุณหภูมิจะลดลงอย่างรวดเร็ว อุณหภูมิจะลดลง ๓-๕ องศาเซลเซียสในภาคตะวันออกเฉียงเหนือ ส่วนภาคเหนือ ภาคกลาง และภาคตะวันออก รวมทั้งกรุงเทพมหานครและปริมณฑล อุณหภูมิจะลดลง ๒-๔ องศาเซลเซียส ขอให้ประชาชนดูแลสุขภาพเนื่องจากอากาศที่เปลี่ยนแปลงไว้ด้วย และเกษตรกรควรระวังความเสียหายที่จะเกิดต่อผลผลิตทางการเกษตรไว้ด้วย สำหรับบริเวณอ่าวไทยมีคลื่นสูง ๒-๓ เมตร ขอให้ชาวเรือเดินเรือด้วยความระมัดระวังและเรือเล็กบริเวณอ่าวไทยควรงดออกจากฝั่ง

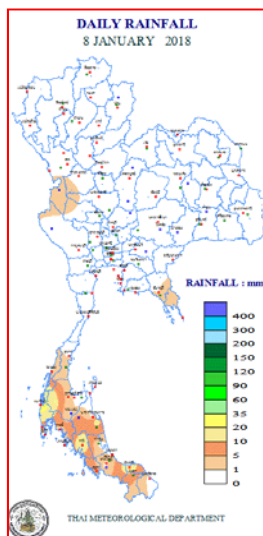


แผนที่อากาศ วันที่ ๙ ม.ค. ๒๕๖๑ เวลา ๐๗.๐๐ น.



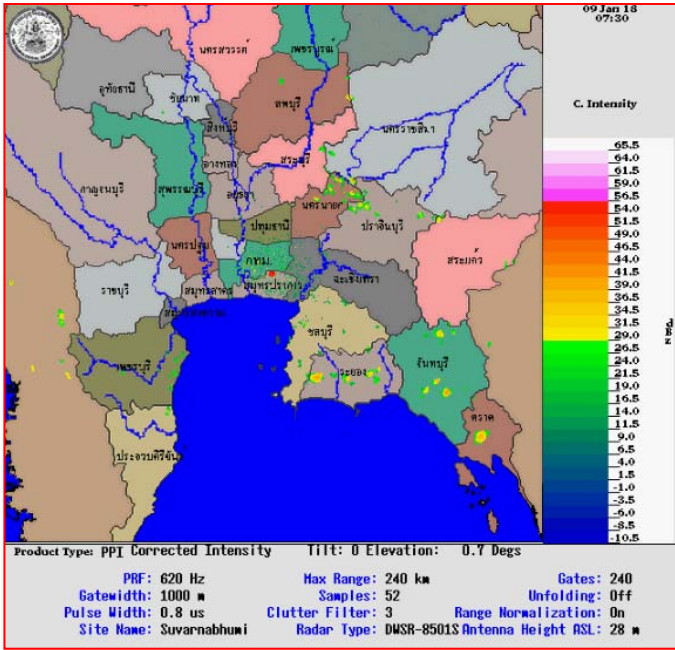
ภาพถ่ายจากดาวเทียม วันที่ ๙ ม.ค. ๒๕๖๑ เวลา ๑๓.๐๐ น.

๒. ปริมาณฝนสะสม ณ เวลา ๐๗.๐๐ น. (เมื่อวาน) - ๐๗.๐๐ น. (วันนี้) (ที่มา: กรมอุตุนิยมวิทยา)

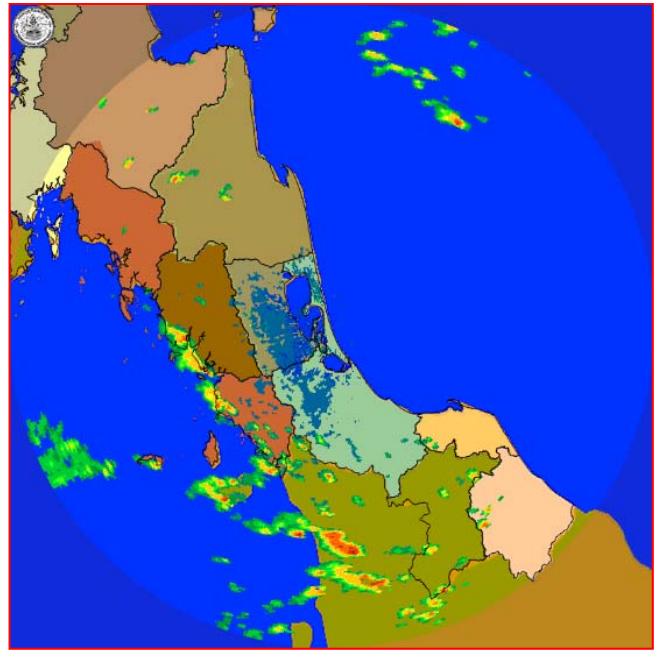


จุดตรวจวัด	ปริมาณฝน (มม.)
จ.พังงา (ตะกั่วป่า)	๒๘.๙
จ.ตรัง	๑๕.๖
จ.นครศรีธรรมราช (สภข.)	๑๒.๒
จ.ยะลา (สภข.)	๗.๔
จ.สตูล	๗.๐
จ.ลำปาง (เถิน)	๕.๐
จ.ภูเก็ต (ศูนย์ฯ)	๔.๙

๓.เรดาร์ตรวจอากาศ ณ วันที่ ๙ มกราคม ๒๕๖๑ (ที่มา: กรมอุตุนิยมวิทยา)



สถานีสุวรรณภูมิ เวลา ๑๔.๓๐ น.



สถานีสีทิงพระ เวลา ๑๔.๓๐ น.

จากเรดาร์ตรวจอากาศจะพบว่ามีกลุ่มเมฆฝนกระจายบริเวณพื้นที่ภาคกลาง ภาคตะวันออก ภาคตะวันออกเฉียงเหนือ และภาคใต้ ของประเทศไทย

๔.สถานการณ์น้ำในอ่างเก็บน้ำขนาดใหญ่ ณ วันที่ ๙ มกราคม ๒๕๖๑ (ที่มา: กรมชลประทาน)

สภาพน้ำในอ่างเก็บน้ำขนาดใหญ่ ปริมาณน้ำในอ่างฯ ๕๗,๔๙๖ ล้านลบ.ม.คิดเป็นร้อยละ ๘๑ (ปริมาณน้ำใช้การได้ ๓๓,๙๕๒ ล้านลบ.ม. คิดเป็นร้อยละ ๗๒) ปริมาณน้ำในอ่างฯ เทียบกับปี ๒๕๖๐ (๔๘,๘๗๑ ล้านลบ.ม. คิดเป็นร้อยละ ๖๙) มากกว่าปี ๒๕๖๐ จำนวน ๘,๖๒๕ ล้านลบ.ม. ปริมาณน้ำไหลลงอ่างฯ จำนวน ๔๔.๕๒ ล้านลบ.ม. ปริมาณน้ำระบายจำนวน ๑๑๒.๗๓ ล้านลบ.ม. สามารถรับน้ำได้อีก ๑๓,๔๐๙ ล้านลบ.ม.

อ่างเก็บน้ำ	ปริมาณน้ำในอ่าง		ปริมาณน้ำใช้การได้		ปริมาณน้ำไหลลงอ่าง		ปริมาณน้ำระบาย		ปริมาณน้ำรับได้อีก (ล้าน ม.³) (ความจุที่ รนส- ปริมาณน้ำ ปัจจุบัน)
	ปริมาณ (ล้าน ม.³)	% น้ำเก็บกัก	ปริมาณ (ล้าน ม.³)	% น้ำใช้การ	วันนี้ (ล้าน ม.³)	เมื่อวาน (ล้าน ม.³)	วันนี้ (ล้าน ม.³)	เมื่อวาน (ล้าน ม.³)	
๑.ภูมิพล	๑๐,๔๒๘	๗๗	๖,๖๒๘	๖๙	๒.๙๗	๘.๓๖	๒๑.๐๐	๒๑.๐๐	๓,๐๓๔
๒.สิริกิติ์	๗,๗๗๙	๘๒	๔,๙๒๙	๗๔	๗.๔๖	๕.๖๘	๒๕.๔๒	๒๖.๐๑	๒,๘๖๑
๓.จุฬารัตน์	๑๕๖	๙๕	๑๑๙	๙๔	๐.๒๓	๐.๔๔	๐.๓๑	๐.๓๑	๕๑
๔.อุบลรัตน์	๒,๐๔๗	๘๔	๑,๔๖๖	๗๙	๐.๐๐	๓.๙๕	๘.๒๒	๙.๓๑	๓๘๔
๕.ลำปาง	๑,๖๖๐	๘๔	๑,๕๖๐	๘๓	๐.๗๗	๐.๕๙	๖.๑๗	๕.๙๙	๗๙๐
๖.สิรินธร	๑,๕๒๕	๗๘	๖๙๔	๖๑	๐.๑๘	๐.๐๐	๓.๑๑	๐.๐๐	๔๔๑
๗.ป่าสักชลสิทธิ์	๗๔๙	๗๘	๗๔๖	๗๘	๒.๖๔	๑.๒๖	๓.๕๐	๓.๕๐	๒๑๑
๘.ศรีนครินทร์	๑๕,๕๔๒	๘๘	๕,๒๗๗	๗๑	๖.๓๘	๑.๔๒	๖.๐๑	๖.๐๒	๓,๓๐๘
๙.วชิราลงกรณ์	๖,๗๑๘	๗๖	๓,๗๐๖	๖๓	๒.๔๕	๒.๓๗	๘.๑๗	๘.๑๐	๔,๒๘๒
๑๐.ขุนด่านปราการชล	๑๘๖	๘๓	๑๘๑	๘๓	๐.๐๐	๐.๐๐	๑.๒๓	๑.๒๒	๔๐
๑๑.รัชชประภา	๔,๓๙๓	๗๘	๓,๐๔๑	๗๑	๕.๔๖	๔.๐๑	๙.๖๙	๓.๕๗	๒,๒๒๗
๑๒.บางบาล	๑,๒๕๖	๘๖	๙๗๙	๘๓	๑๐.๑๖	๑๑.๒๓	๒.๙๗	๓.๐๕	๔๑๘

๕. สถานการณ์น้ำในประเทศ ณ วันที่ ๖ - ๙ มกราคม ๒๕๖๑ (ที่มา: กรมชลประทาน)

สถานี	แม่น้ำ	อำเภอ	จังหวัด	ระดับตลิ่ง (ม.รทก.)	ระดับน้ำ (ม.รทก.)				แนวโน้ม	เปรียบเทียบระดับตลิ่ง
					เสาร์	อาทิตย์	จันทร์	อังคาร		
					๖ ม.ค.	๗ ม.ค.	๘ ม.ค.	๙ ม.ค.		
P.๑	ปิง	เมือง	เชียงใหม่	๓.๗๐	๑.๒๕	๑.๒๓	๑.๒๕	๑.๓๐	เพิ่มขึ้น	-๒.๔
W.๑C	วัง	เมือง	ลำปาง	๕.๒๐	๐.๒๔	๐.๑๗	๐.๑๑	๐.๐๓	ลดลง	-๕.๑๗
Y.๑๖	ยม	บางระกำ	พิษณุโลก	๗.๒๘	๑.๙๗	๑.๙๕	๑.๙๗	๒.๐๑	เพิ่มขึ้น	-๕.๒๗
N.๗A	น่าน	เมือง	พิจิตร	๑๑.๑๘	๔.๐๓	๓.๗๐	๓.๘๐	๓.๘๑	เพิ่มขึ้น	-๗.๓๗
C.๑๓	เจ้าพระยา	สรรพยา	ชัยนาท	๑๖.๓๔	๖.๗๔	๖.๕๐	๖.๑๔	๖.๑๔	ทรงตัว	-๑๐.๒
M.๖A	มูล	สตึก	บุรีรัมย์	๖.๐๐	๐.๕๔	๐.๕๖	๐.๕๘	๐.๕๖	ลดลง	-๕.๔๔
M.๗	มูล	เมือง	อุบลราชธานี	๗.๐๐	๒.๐๐	๒.๐๐	๑.๙๗	๑.๙๕	ลดลง	-๕.๐๕
M.๑๙๑	ลำตะคอง	เมือง	นครราชสีมา	๓.๐๐	๐.๔๖	๐.๔๖	๐.๖๐	๐.๖๐	ทรงตัว	-๒.๔
M.๑๕๙	ลำชี	จอมพระ	สุรินทร์	๘.๒๐	๑.๘๐	๑.๘๐	๑.๙๕	๑.๙๑	ลดลง	-๖.๒๙
M.๙๕	ลำเสียวใหญ่	สุวรรณภูมิ	ร้อยเอ็ด	๓.๒๐	๒.๒๓	๒.๒๒	๒.๒๑	๒.๒๐	ลดลง	-๑
X.๖๔	คลองท่าชะ	ท่าชะ	ชุมพร	๑๗.๑๓	๗.๗๖	๗.๗๖	๗.๘๗	๗.๙๙	เพิ่มขึ้น	-๙.๑๔
X.๑๔๙	คลองกลาย	นบพิตำ	นครศรีธรรมราช	๓๓.๙๖	๒๙.๓๓	๒๙.๓๑	๒๙.๔๕	๒๙.๓๗	ลดลง	-๔.๕๙
X.๒๗๔	แม่น้ำโก-ลก	แว้ง	นราธิวาส	๒๔.๑๘	๑๙.๗๗	๑๙.๕๖	๑๙.๔๘	๑๙.๗๔	เพิ่มขึ้น	-๔.๔๔
X.๓๗A	แม่น้ำตาปี	พระแสง	สุราษฎร์ธานี	๑๐.๗๖	๖.๖๒	๖.๕๓	๖.๔๗	๖.๕๔	เพิ่มขึ้น	-๔.๒๒

*** ยังไม่ได้รับรายงาน

สถานการณ์น้ำในพื้นที่ลุ่มน้ำโขง ณ วันที่ ๑๘ ธันวาคม ๒๕๖๐ (ที่มา : Mekong River Commission (MRC))

สถานี	ปริมาณฝน ๒๔ ชม. (มม)	ระดับอ้างอิง (ม.รทก.)	ระดับตลิ่ง (ม.)	ระดับน้ำ (ม.) ๑๘ ธ.ค.	เปรียบเทียบระดับตลิ่ง	ระดับน้ำคาดการณ์ (ม.)			แนวโน้ม
						๑๙ ธ.ค.	๒๐ ธ.ค.	๒๑ ธ.ค.	
อ.เชียงแสน จ.เชียงราย	๐.๐	๓๕๗.๑๑๐	๑๒.๘๐	๓.๓๓	-๙.๔๗	๓.๓๓	๓.๓๐	๓.๒๕	ทรงตัว
อ.เชียงคาน จ.เลย	๐.๐	๑๙๔.๑๑๘	๑๖.๐๐	๖.๖๔	-๙.๓๖	๖.๖๑	๖.๕๒	๖.๔๓	ลดลง
อ.เมือง จ.หนองคาย	๐.๐	๑๕๓.๖๔๘	๑๒.๒๐	๓.๗๘	-๘.๔๒	๓.๖๙	๓.๖๕	๓.๖๐	ลดลง
อ.เมือง จ.นครพนม	๐.๐	๑๓๐.๙๖๑	๑๒.๐๐	๓.๓๓	-๘.๖๗	๓.๒๘	๓.๑๒	๓.๑๐	ลดลง
อ.เมือง จ.มุกดาหาร	๐.๐	๑๒๔.๒๑๙	๑๒.๕๐	๓.๓๕	-๙.๑๕	๓.๒๓	๓.๐๗	๒.๙๙	ลดลง
อ.โขงเจียม จ.อุบลราชธานี	๐.๐	๘๙.๐๓๐	๑๔.๕๐	๓.๖๔	-๑๐.๘๖	๓.๖๐	๓.๕๕	๓.๔๗	ลดลง

๖. สถานการณ์เตือนภัย Early Warning ณ วันที่ ๙ มกราคม ๒๕๖๑ (ที่มา: สำนักวิจัย พัฒนาและอุทกวิทยา กรมทรัพยากรน้ำ) [เวลา ๐๘.๐๐ น. - ๑๕.๐๐ น. (วันนี้)]

การแจ้งเตือน	สถานี	การแจ้งเตือน
เตือนสีแดง (อพยพ)	-	-
เตือนสีเหลือง (เตือนภัย)	-	-
เตือนสีเขียว (เฝ้าระวัง)	-	-

๗. สถานการณ์ธรณีพิบัติภัย ณ วันที่ ๙ มกราคม ๒๕๖๑ (ที่มา : กรมทรัพยากรธรณี)

ไม่มีสถานการณ์ธรณีพิบัติภัย

๘. เหตุการณ์วิกฤตน้ำปัจจุบัน ณ วันที่ ๙ มกราคม ๒๕๖๑ [เวลา ๐๘.๐๐ น. - ๑๕.๐๐ น. (วันนี้)]

ไม่มีเหตุการณ์วิกฤตน้ำ

๙. สถานการณ์อุทกภัย ณ วันที่ ๙ มกราคม ๒๕๖๑ (ที่มา : กรมป้องกันและบรรเทาสาธารณภัย)

ปัจจุบันสถานการณ์คลี่คลายทุกจังหวัดแล้ว

๑๐. การคาดการณ์ลักษณะอากาศ ๗ วันข้างหน้า (ระหว่างวันที่ ๙ - ๑๕ มกราคม ๒๕๖๑)

ในช่วงวันที่ ๙ - ๑๑ ม.ค. ๖๑ อากาศจะหนาวเย็นลงอย่างรวดเร็วกับมีลมแรง โดยอุณหภูมิลดลง ๖-๘ องศาเซลเซียส ในภาคตะวันออกเฉียงเหนือ ส่วนภาคเหนือ ภาคกลาง ภาคตะวันออก และกรุงเทพมหานคร อุณหภูมิจะลดลง ๔-๖ องศาเซลเซียส ในช่วงวันที่ ๑๒-๑๓ ม.ค. ๖๑ อุณหภูมิจะเปลี่ยนแปลงเล็กน้อย ส่วนในช่วงวันที่ ๑๔-๑๕ ม.ค. ๖๑ ประเทศไทยตอนบนมีอุณหภูมิสูงขึ้น กับมีหมอกในตอนเช้า สำหรับภาคใต้มีฝนเพิ่มขึ้นและมีฝนตกหนักบางแห่งบริเวณภาคใต้ตอนล่าง ในช่วงวันที่ ๑๐-๑๕ ม.ค. ๖๑ คลื่นลมบริเวณอ่าวไทยตอนล่างมีคลื่นสูง ๒-๓ เมตร

ข้อควรระวัง ในช่วงวันที่ ๑๐ - ๑๓ ม.ค. ๖๑ ขอให้ประชาชนบริเวณประเทศไทยตอนบนดูแลสุขภาพเนื่องจากสภาพอากาศที่หนาวเย็นลงไว้ด้วย สำหรับในช่วงวันที่ ๑๐ - ๑๕ ม.ค. ๖๑ ประชาชนบริเวณชายฝั่งภาคใต้ระวังคลื่นลมแรงที่พัดเข้าฝั่ง และชาวเรือควรเดินเรือด้วยความระมัดระวัง เรือเล็กบริเวณอ่าวไทยควรงดออกจากฝั่ง ส่วนในช่วงวันที่ ๑๔-๑๕ ม.ค. ๖๑ ขอให้ประชาชนบริเวณประเทศไทยตอนบนระวังอันตรายในการสัญจรผ่านบริเวณที่มีหมอกไว้ด้วย

๑๑. การช่วยเหลือเพื่อบรรเทาสถานการณ์อุทกภัย (กรมทรัพยากรน้ำ)

สรุปการสูบน้ำ และบริการน้ำดื่ม เพื่อช่วยเหลือสถานการณ์อุทกภัยตั้งแต่ ๑ พฤษภาคม ๒๕๖๐ - ๔ มกราคม พ.ศ. ๒๕๖๑

หน่วยงาน	จังหวัด	ปริมาณสูบน้ำ (ลบ.ม.)	ปริมาณแจกจ่าย น้ำ (ลิตร)	ประโยชน์ที่ได้รับ		
				อุปโภค-บริโภค		
				ครัวเรือน	ประชากร	พื้นที่
ภาค ๑	ลำปาง	-	๕๖,๖๙๕	-	-	-
	กำแพงเพชร	๑๗๐,๔๐๐	๓๙,๗๘๘	๗,๑๓๗	๑๗,๙๑๐	-
	เชียงราย	-	๔๗,๙๔๖	-	-	-
	แม่ฮ่องสอน	-	๓๗,๐๑๗	-	-	-
	เชียงใหม่	-	๓๐,๑๙๙	-	-	-
ภาค ๒	นครสวรรค์	๗,๕๒๖,๑๖๐	-	๕,๕๐๖	๑๙,๕๙๒	๒๒,๔๒๐
	อุทัยธานี	๑,๑๗๙,๓๖๐	-	๓๕๐	๑,๔๐๐	๓,๒๐๐
	สมุทรปราการ	๔,๔๔๒,๐๔๐	-	-	๒๓,๙๙๐	-
	สระบุรี	๒,๗๓๒,๔๐๐	-	๓,๕๕๙	๑๓,๘๙๐	๓,๐๐๐
	พระนครศรีอยุธยา	๖๑๒,๓๖๐	-	-	๑๐,๙๙๐	๒๕
	สิงห์บุรี	๒,๓๒๖,๓๒๐	-	๑,๐๐๐	๔,๓๒๐	๑๓๐
ภาค ๓	อุดรธานี	๑,๒๑๑,๓๗๒	-	๓,๘๘๓	๑๒,๑๒๖	-
ภาค ๔	กาฬสินธุ์	๑๓๒,๐๐๐	-	๑,๒๐๔	๖,๐๒๐	-
	ขอนแก่น	๑๐,๔๘๓,๐๔๐	-	๓,๑๒๕	๑๒,๙๔๒	-
	มหาสารคาม	๑,๙๕๑,๒๐๐	-	๑,๑๒๓	๔,๕๒๒	๗๐๗
ภาค ๕	นครราชสีมา	๖๙๔,๐๐๐	-	๒,๓๕๖	๙,๒๒๔	-
ภาค ๖	สระแก้ว	๑,๒๘๔,๘๐๐	-	๑๒,๐๐๐	๔๘,๐๐๐	-
	ปราจีนบุรี	๑,๓๒๔,๖๐๐	-	๑,๐๐๙	๓,๑๓๙	๑๐,๗๘๗
ภาค ๗	สุพรรณบุรี	๓,๗๗๖,๒๒๐	-	๒,๑๘๐	๗,๑๗๐	๒๐,๗๐๐
	ราชบุรี	๒,๕๕๑,๕๐๐	-	๒,๖๕๘	๙,๐๐๕	๔,๖๑๕
	เพชรบุรี	๘๐๒,๘๐๐	-	๕,๘๔๐	๒๔,๗๐๐	๒,๑๐๐
ภาค ๘	สงขลา	๑๘๗,๙๒๐	-	๒,๙๘๐	๘,๙๔๐	-
	พัทลุง	๔๘,๖๐๐	-	๑,๒๐๗	๓,๖๒๑	-
	นครศรีธรรมราช	๘๘,๒๔๐	-	๙๗๐	๒,๙๑๐	-
ภาค ๙	สุโขทัย	๑๕๓,๐๐๐	-	-	๓,๐๙๐	๑,๒๐๐
	อุดรดิตถ์	-	๖๗๑,๕๘๕	๓,๗๔๗	๑๔,๘๘๐	-
	พิษณุโลก	๗๖,๕๐๐	๔๘๐,๐๐๐	-	๙๙๐	๑,๘๐๐
ภาค ๑๐	ชุมพร	๓๗,๖๐๐	-	-	-	-
	สุราษฎร์ธานี	๔๖,๒๐๐	-	-	-	-
		๔๓,๘๓๔,๖๓๒	๑,๓๖๓,๒๓๐	๖๑,๘๓๔	๒๖๓,๓๗๑	๗๐,๖๘๔

จึงเรียนมาเพื่อโปรดทราบ

นายวรศาสน์ อภัยพงษ์
อธิบดีกรมทรัพยากรน้ำ