

รายงานสถานการณ์น้ำลุ่มน้ำทะเลสาบสงขลา

วันที่ 10 มกราคม 2561

1) สภาพภูมิอากาศ

ประกาศกรมอุตุนิยมวิทยา "อากาศหนาวเย็นลงบริเวณประเทศไทยตอนบน และคลื่นลมแรงบริเวณภาคใต้ (มีผลกระทบตั้งแต่วันที่ 9-15 มกราคม 2561)" ฉบับที่ 8 ลงวันที่ 10 มกราคม 2561 ในช่วงวันที่ 10-11 มกราคม 2561 ประเทศไทยตอนบนจะมีฝนฟ้าคะนองเกิดขึ้น และอุณหภูมิลดลงอย่างรวดเร็ว

โดยภาคตะวันออกเฉียงเหนือ อุณหภูมิลดลง 6-8 องศาเซลเซียส ส่วนภาคเหนือ ภาคกลาง ภาคตะวันออก รวมทั้งกรุงเทพมหานครและปริมณฑล อุณหภูมิลดลง 4-6 องศาเซลเซียส ส่งผลให้มีอากาศหนาวเย็นลงโดยทั่วไปกับมีลมแรง หลังจากนั้นในช่วงวันที่ 12-15 มกราคม 2561 อุณหภูมิลดลงได้อีกเล็กน้อย ทำให้มีอากาศหนาวเย็นได้ต่อเนื่อง สำหรับบริเวณยอดดอย และยอดภู ในภาคเหนือและภาคตะวันออกเฉียงเหนือจะมีอากาศหนาวถึงหนาวจัด จึงขอให้ประชาชนดูแลสุขภาพเนื่องจากอากาศที่เปลี่ยนแปลง และเกษตรกรควรระวังความเสียหายที่จะเกิดขึ้นต่อผลผลิตทางการเกษตรไว้ด้วย ทั้งนี้เนื่องจากบริเวณความกดอากาศสูงกำลังแรงจากประเทศจีนได้แผ่ลงมาปกคลุมถึงภาคตะวันออกเฉียงเหนือตอนบนแล้ว และจะแผ่เข้าปกคลุมประเทศไทยตอนบนจนถึงวันที่ 15 มกราคม 2561

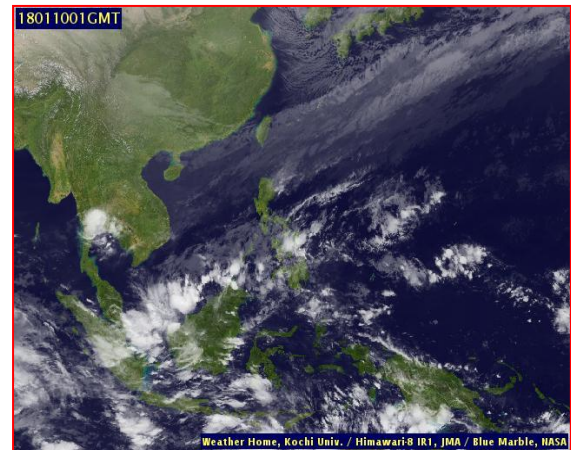
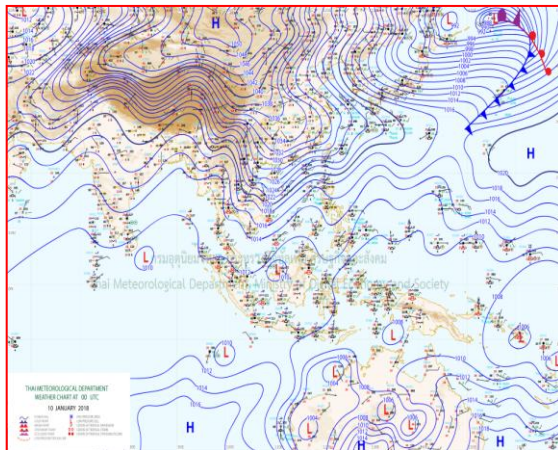
สำหรับมรสุมตะวันออกเฉียงเหนือที่พัดปกคลุมอ่าวไทยและภาคใต้จะมีกำลังแรงขึ้นในช่วงวันที่ 11-15 มกราคม 2561 ทำให้ภาคใต้ตอนล่างมีฝนตกหนักบางแห่ง คลื่นลมบริเวณอ่าวไทย และทะเลอันดามัน มีกำลังแรงโดยมีคลื่นสูง 2-3 เมตร ขอให้ประชาชนบริเวณชายฝั่งภาคใต้ฝั่งตะวันออกระวังอันตรายจากคลื่นลมแรงที่พัดเข้าหาฝั่ง ส่วนชาวเรือควรเดินเรือด้วยความระมัดระวังและเรือเล็กบริเวณอ่าวไทยควรงดออกจากฝั่งในช่วงเวลาดังกล่าว

จึงขอให้ประชาชนติดตามประกาศจากกรมอุตุนิยมวิทยา และสามารถติดตามข้อมูลที่เว็บไซต์กรมอุตุนิยมวิทยา <http://www.tmd.go.th> หรือสายด่วนพยากรณ์อากาศ 1182 ได้ตลอด 24 ชั่วโมง

ลักษณะอากาศทั่วไป (ที่มา: กรมอุตุนิยมวิทยา)

พยากรณ์อากาศ 24 ชั่วโมงข้างหน้า ประเทศไทยตอนบนมีฝนฟ้าคะนองและมีอากาศหนาวเย็นลงกับมีลมแรง และอุณหภูมิลดลงอย่างรวดเร็ว อุณหภูมิลดลง 3-5 องศาเซลเซียสในภาคตะวันออกเฉียงเหนือ ส่วนภาคเหนือ ภาคกลาง และภาคตะวันออก รวมทั้งกรุงเทพมหานครและปริมณฑล อุณหภูมิลดลง 2-4 องศาเซลเซียส ขอให้ประชาชนดูแลสุขภาพเนื่องจากอากาศที่เปลี่ยนแปลงไว้ด้วย และเกษตรกรควรระวังความเสียหายที่จะเกิดต่อผลผลิตทางการเกษตรไว้ด้วย สำหรับบริเวณอ่าวไทยมีคลื่นสูง 2-3 เมตร ขอให้ชาวเรือเดินเรือด้วยความระมัดระวังและเรือเล็กบริเวณอ่าวไทยควรงดออกจากฝั่ง

สภาพอากาศภาคใต้ฝั่งตะวันออก มีเมฆเป็นส่วนมาก กับมีฝนฟ้าคะนอง ร้อยละ 30 ของพื้นที่ ส่วนมากบริเวณจังหวัดสุราษฎร์ธานี นครศรีธรรมราช พัทลุง สงขลา ปัตตานี ยะลา และนราธิวาส ผลคาดการณ์ปริมาณน้ำฝนล่วงหน้า 1-7 วัน ในช่วงวันที่ 10 - 15 ม.ค. 61 มีฝนฟ้าคะนองร้อยละ 40-60 ของพื้นที่ และมีฝนตกหนักบางแห่ง



แผนที่อากาศ วันที่ 10 ม.ค. 2561 เวลา 07.00 น.

ภาพถ่ายจากดาวเทียม วันที่ 10 ม.ค. 2561

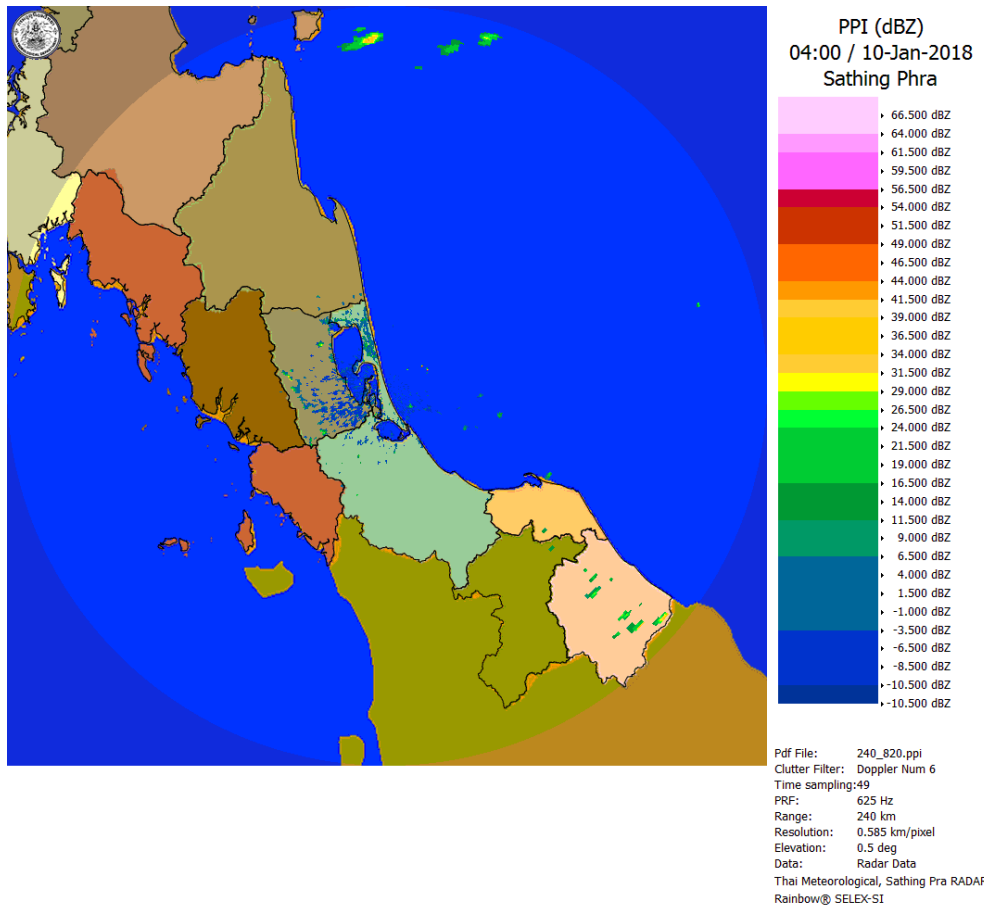
2) สถานการณ์ฝน

จากข้อมูลสถานการณ์ฝนในพื้นที่ลุ่มน้ำทะเลสาบสงขลาของวันที่ 10 มกราคม 2561 จากกรมทรัพยากรน้ำ กรมอุตุนิยมวิทยา กรมชลประทาน และสถาบันสารสนเทศทรัพยากรน้ำและการเกษตร (องค์การมหาชน) พบว่า มีฝนตกในบางพื้นที่ บริเวณอำเภอควนขนุน เขาชัยสน กงหรา ศรีบรรพต และอำเภอตะโหมด จังหวัดพัทลุง บริเวณอำเภอสะเดา สิงหนคร รัตภูมิ และอำเภอเมือง จังหวัดสงขลา ปริมาณฝน “ฝ” – 9.5 มิลลิเมตร

ข้อมูลสถานการณ์ฝนในพื้นที่ลุ่มน้ำทะเลสาบสงขลา ณ วันที่ 10 มกราคม 2561 เวลา 07.00 น.

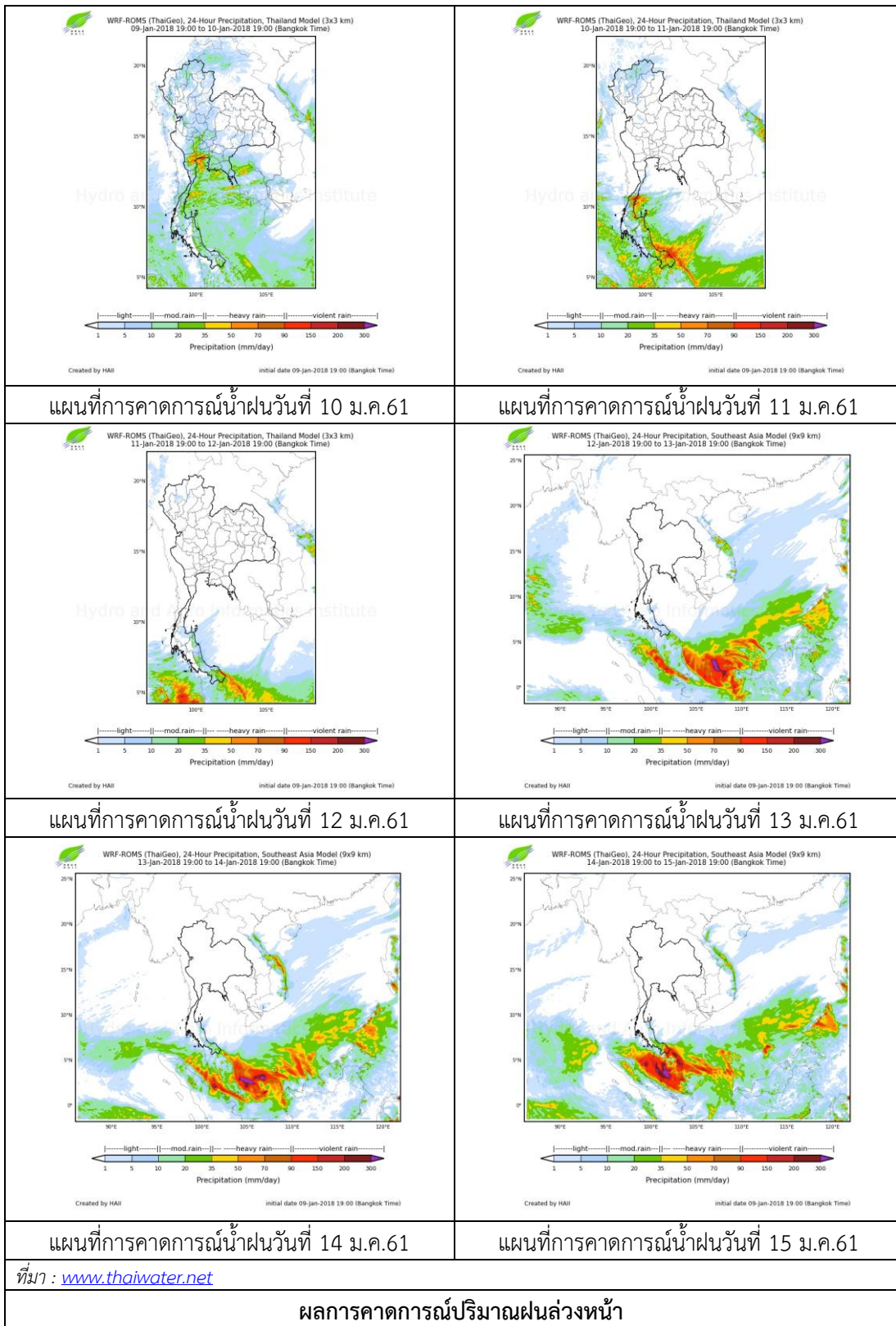
ลำดับ	สถานี	ปริมาณฝน (มม.)
1	อ.ควนขนุน จ.พัทลุง	“ฝ”
2	อ.เขาชัยสน จ.พัทลุง	“ฝ”
3	อ.กงหรา จ.พัทลุง	9.5
4	อ.ศรีบรรพต จ.พัทลุง	“ฝ”
5	อ.ตะโหมด จ.พัทลุง	3.0
6	ต.พังลา อ.สะเดา จ.สงขลา	1.0
7	ต.ป่ากรอ อ.สิงหนคร จ.สงขลา	7.5
8	ต.เขาพระ อ.รัตภูมิ จ.สงขลา	0.4
9	ต.บ่อยาง อ.เมือง จ.สงขลา	3.2

หมายเหตุ “ฝ” คือ ฝนวัดปริมาณไม่ได้ (ต่ำกว่า 0.1 มิลลิเมตร)



ภาพเรดาร์ตรวจอากาศ “สathingพระ” ณ วันที่ 10 มกราคม 2561 (ที่มา : กรมอุตุนิยมวิทยา)

สถานการณ์น้ำฝน



3) ข้อมูลปริมาณน้ำในลำน้ำ

ลุ่มน้ำทะเลสาบสงขลา ปัจจุบันสถานการณ์น้ำในลำน้ำโดยทั่วไปอยู่ในภาวะปกติ (ระดับน้ำต่ำกว่าระดับตลิ่งต่ำสุด) สถานการณ์น้ำในลำน้ำส่วนใหญ่มีแนวโน้มเพิ่มขึ้น และลดลงในบางพื้นที่

สถานการณ์น้ำท่า (6 - 10 ม.ค. 2561 ที่มา : กรมชลประทาน)

สถานี	แม่น้ำ	อำเภอ	จังหวัด	ระดับน้ำ- ม.	เสาร์	อาทิตย์	จันทร์	อังคาร	พุธ
				ปริมาณน้ำ- ลบ.ม./วิ. (ระดับเตือนภัย)	6 ม.ค.	7 ม.ค.	8 ม.ค.	9 ม.ค.	10 ม.ค.
X.170	คลองลำ	ศรีนครินทร์	พัทลุง	25.20	20.61	20.61	20.56	20.72	20.53
				580.00	15.30	15.30	13.80	18.60	12.90
X.265	คลองน่วย	เมือง	พัทลุง	8.00	6.69	6.69	6.77	6.70	6.67
				7.00	*	*	*	*	*
X.174	คลอง หวะ	หาดใหญ่	สงขลา	8.88	4.62	4.56	4.59	4.59	4.65
				388.00	1.32	1.00	1.15	1.15	1.50
X.173A	คลองอู่ ตะเกา	สะเดา	สงขลา	15.90	11.01	10.92	11.71	12.70	13.12
				258.00	15.43	14.26	25.78	45.30	55.00
X.90	คลองอู่ ตะเกา	คลองหอย โข่ง	สงขลา	8.00	2.84	2.91	2.94	3.30	3.43
				580.00	29.60	32.40	33.60	48.00	53.50
X.44	คลองอู่ ตะเกา	หาดใหญ่	สงขลา	7.40	0.88	0.82	0.88	1.01	1.31
				582.00	20.40	18.60	20.40	24.30	34.40

หมายเหตุ * หมายถึง ไม่มีข้อมูล

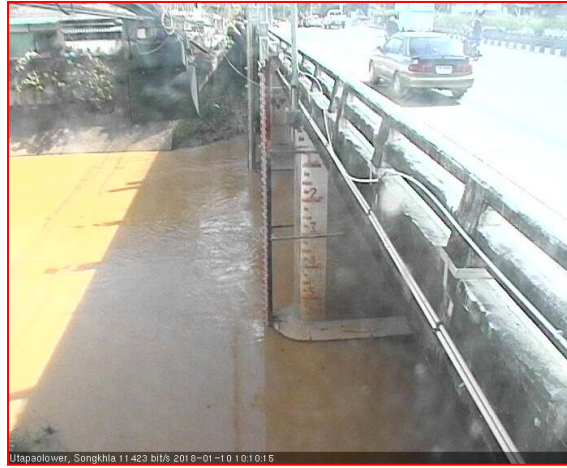
ข้อมูลระดับน้ำจากระบบตรวจวัดสภาพทางไกลอัตโนมัติลุ่มน้ำทะเลสาบสงขลา กรมทรัพยากรน้ำ
ประจำวันที่ 10 มกราคม 2561

ข้อมูลระดับน้ำ (8 - 10 ม.ค. 2561 ที่มา : กรมทรัพยากรน้ำ)

สถานี	ตำบล	อำเภอ	จังหวัด	ระดับน้ำ วิกฤติ- ม.รทก.	จันทร์	อังคาร	พุธ	แนวโน้ม (เพิ่ม/ ลด)
					8 ม.ค.	9 ม.ค.	10 ม.ค.	
คลองอู่ตะเภาตอนบน	พังงา	สะเดา	สงขลา	18.60	13.37	14.00	14.41	เพิ่มขึ้น
คลองอู่ตะเภาตอนล่าง	หาดใหญ่	หาดใหญ่	สงขลา	7.24	0.94	1.21	1.50	เพิ่มขึ้น
คลองรัตภูมิ	กำแพงเพชร	รัตภูมิ	สงขลา	21.38	13.75	13.70	13.69	ลดลง
คลองตะโหมด(ท่าเขียด)	แม่ขรี	ตะโหมด	พัทลุง	26.52	22.43	22.52	22.52	ทรงตัว
คลองนาท่อม	ร่มเมือง	เมือง	พัทลุง	27.00	20.59	20.73	20.56	ลดลง
คลองท่าแนะ	เขาย่า	ศรีบรรพต	พัทลุง	36.53	34.17	34.14	34.10	ลดลง

ปริมาณน้ำในลำน้ำของคลองต่างๆ ในพื้นที่ลุ่มน้ำทะเลสาบสงขลา วันที่ 10 มกราคม 2561

สถานีคลองอู่ตะเภาตอนล่าง - ต.หาดใหญ่ อ.หาดใหญ่ จ.สงขลา
(ลุ่มน้ำทะเลสาบสงขลา)



Utaoalower, Songkhla 11423 bit/s 2018-01-10 10:10:15

สถานีคลองตะหมด(ท่าเขียด) - ต.แม่ขรี อ.ตะหมด จ.พัทลุง
(ลุ่มน้ำทะเลสาบสงขลา)



Klongtamot, Pattalung 13253 bit/s 2018-01-10 10:11:20

สถานีลำป่า - ต.ลำป่า อ.เมือง จ.พัทลุง
(ลุ่มน้ำทะเลสาบสงขลา)



Lampai, Muang, Pattalung 10118 bit/s 2018-01-10 10:12:21

4) สรุป

สถานการณ์น้ำในลุ่มน้ำทะเลสาบสงขลาประจำวันที่ 10 มกราคม 2561 ปัจจุบันสถานการณ์น้ำในลำน้ำโดยทั่วไปอยู่ในภาวะปกติ (ระดับน้ำต่ำกว่าระดับตลิ่งต่ำสุด) สถานการณ์น้ำในลำน้ำส่วนใหญ่มีแนวโน้มเพิ่มขึ้นและลดลงในบางพื้นที่