



รายงานสถานการณ์น้ำ
ศูนย์ป้องกันวิกฤติน้ำ กรมทรัพยากรน้ำ
วันพฤหัสบดีที่ ๑๑ มกราคม ๒๕๖๑

สภาวะอากาศ ประเทศไทยตอนบนมีฝนฟ้าคะนองและมีอากาศหนาวเย็นลงกับมีลมแรง และอุณหภูมิจะลดลงอย่างรวดเร็ว อุณหภูมิจะลดลง ๓-๕ องศาเซลเซียสในภาคตะวันออกเฉียงเหนือ ส่วนภาคเหนือ ภาคกลาง และภาคตะวันออก รวมทั้งกรุงเทพมหานครและปริมณฑล อุณหภูมิจะลดลง ๒-๔ องศาเซลเซียส ขอให้ประชาชนดูแลสุขภาพเนื่องจากอากาศที่เปลี่ยนแปลงไว้ด้วย และเกษตรกรควรระวังความเสียหายที่จะเกิดต่อผลผลิตทางการเกษตรไว้ด้วย สำหรับบริเวณอ่าวไทย มีคลื่นสูง ๒-๓ เมตร ขอให้ชาวเรือเดินเรือด้วยความระมัดระวังและเรือเล็กบริเวณอ่าวไทยควรงดออกจากฝั่ง



สถานการณ์น้ำ

กรมอุตุนิยมวิทยา เผย'ภาคอีสาน'อุณหภูมิลดฮวบผสมลมแรง กทม.มีฝน ๒๐%
กรุงเทพมหานคร ฝนตกหนักน้ำท่วมกทม. ทหารลุยช่วยประชาชน.
จ.ปราจีนบุรี ฝนถล่มหนักตลอดทั้งคืนน้ำท่วมถนน ๑ กม.
(หมายเหตุ ข้อมูลข่าวจาก เดลินิวส์ ผู้จัดการ)

สถานการณ์น้ำต่างประเทศ

สหรัฐอเมริกา น้ำท่วมโคลนถล่มในภาคใต้แคลิฟอร์เนีย ตาย ๑๓ คน

การช่วยเหลือ

สถานการณ์น้ำ

ระดับน้ำในแม่น้ำโขง : MRC: Mekong River Commission ณ วันที่ ๑๘ ธันวาคม ๒๕๖๐

สถานี	ระดับตลิ่ง	ระดับน้ำ ธ.ค. ๖๐	ระดับน้ำ ๑๘ ธ.ค.๖๐	+สูงกว่าตลิ่ง -ต่ำกว่าตลิ่ง
อ.เชียงแสน จ.เชียงราย	๑๒.๘๐		๓.๓๓	-๙.๔๗
อ.เชียงคาน จ.เลย	๑๖.๐๐		๖.๖๔	-๙.๓๖
อ.เมือง จ.หนองคาย	๑๒.๒๐		๓.๗๘	-๘.๔๒
อ.เมือง จ.นครพนม	๑๒.๐๐		๓.๓๓	-๘.๖๗
อ.เมือง จ.มุกดาหาร	๑๒.๕๐		๓.๓๕	-๙.๑๕
อ.โขงเจียม จ.อุบลราชธานี	๑๔.๕๐		๓.๖๔	-๑๐.๘๖

หมายเหตุ : ระดับ (รสม.) ข้อมูลจาก <http://www.dwr.go.th/>

ระดับน้ำ-ลุ่มน้ำเสาบสงขลา ลุ่มน้ำทะเลสาบสงขลา ปัจจุบันสถานการณ์น้ำในลำน้ำส่วนใหญ่มีแนวโน้มเพิ่มขึ้น (ข้อมูลวันที่ ๑๐ ม.ค.๒๕๖๑ ที่มา กรมทรัพยากรน้ำ) สถานีคลองอู่ตะเภาตอนบน อ.สะเดา จ.สงขลา สถานีคลองอู่ตะเภาตอนล่าง อ.หาดใหญ่ จ.สงขลา สถานีคลองรัตภูมิ อ.รัตภูมิ จ.สงขลา สถานีคลองตะโหมด อ.ตะโหมด จ.พัทลุง สถานีคลองนาท่อม อ.เมือง จ.พัทลุง สถานีคลองท่าแนะ อ.ศรีบรรพต จ.พัทลุง วัดปริมาณน้ำได้ ๑๔.๔๑ ๑.๕๐ ๑๓.๖๙ ๒๒.๕๒ ๒๐.๕๖ และ ๓๔.๑๐ ลบม/วินาที

จังหวัด	สถานที่ ตั้งกล้อง	แม่น้ำ/ คูน้ำ	วิกฤติ	วิกฤติ	ระดับน้ำ (ม.รทก.)			สถานการณ์	หมายเหตุ
			น้ำแล้ง ระดับน้อย กว่า	น้ำท่วม ระดับ มากกว่า	7 ม.ค.	8 ม.ค.	9 ม.ค.		
จ.สุโขทัย	สะพานพระเมรุมา อ.เมือง	ยม	42.48	48.59	45.75	45.55	45.30	น้ำปกติ	↓
จ.พิจิตร	สะพานโพทะเล อ.โพทะเล	ยม	22.58	30.63	25.50	25.50	25.50	น้ำปกติ	↔
จ.น่าน	สะพานครน่านพัฒนา อ.เมือง	น่าน	192.17	197.73	192.40	192.40	192.40	น้ำปกติ	↔
จ.อุดรธานี	สถานีห้วยหลวง อ.เมือง	โขง	-	-	N/A	N/A	N/A	น้ำปกติ	↔
จ.เลย	สถานีแม่น้ำเลย อ.เมือง	โขง	-	-	230.30	230.35	230.30	น้ำปกติ	↓
จ.เชียงราย	สถานีห้วยฝาย อ.แม่สาย	แม่สาย/โขง	395.79	396.50	N/A	N/A	N/A	น้ำปกติ	↔
จ.หนองคาย	สูงส่วนอุทกหนองคาย อ.เมือง	โขง	157.85	166.70	N/A	N/A	N/A	น้ำปกติ	↔
จ.หนองคาย	วัดทุ่งธาตุ อ.โพนพิสัย	ห้วยหลวง/โขงอีสาน	150.50	159.43	N/A	N/A	N/A	น้ำปกติ	↔
จ.นครพนม	บ้านตาลปากน้ำ อ.ท่าอุเทน	น้ำสงคราม/โขงอีสาน	133.42	141.02	N/A	N/A	N/A	น้ำปกติ	↔
จ.นครพนม	เทศบาล ต.นาแก อ.นาแก	ห้วยน้ำก่ำ/โขงอีสาน	139.05	142.42	142.93	143.03	143.03	น้ำปกติ	↔
จ.นครราชสีมา	ร.ร.เทศบาล 4 อ.เมือง	ลำตะคอง/มูล	174.60	178.00	N/A	N/A	N/A	น้ำปกติ	↔
จ.บุรีรัมย์	สตึก อ.สตึก	มูล	123.13	128.76	N/A	N/A	N/A	น้ำปกติ	↔
จ.สิงห์บุรี	เชิงสะพานสิงห์บุรี อ.เมือง	เจ้าพระยา	3.45	11.50	3.10	3.00	2.60	น้ำปกติ	↓
จ.อ่างทอง	บ้านยางนอ อ.โพธิ์ทอง	เจ้าพระยา	-	9.11	N/A	N/A	N/A	น้ำปกติ	↔
จ. พระนครศรีอยุธยา	บ้านป้อม อ.พระนครศรีอยุธยา	เจ้าพระยา	-	-	0.70	0.70	0.70	น้ำปกติ	↔
จ. พระนครศรีอยุธยา	อ.เสนา	น้อย/เจ้าพระยา	2.00	5.00	1.40	1.40	1.40	น้ำปกติ	↔
จ. พระนครศรีอยุธยา	สะพานปรีดีอ.พระนครศรีอยุธยา	เจ้าพระยา	-	-	-0.80	-0.95	-1.00	น้ำปกติ	↓
จ.นครปฐม	สะพานบุญรัตนประชาวุฒิน อ.สามพราน	ท่าจีน	-5.59	-0.30	0.98	0.08	0.38	น้ำปกติ	↑
จ.สุพรรณบุรี	สะพานวัดพระรูป อ.เมือง	ท่าจีน	-1.26	2.75	1.40	1.50	1.35	น้ำปกติ	↓
จ.สุพรรณบุรี	สะพานข้ามแม่น้ำท่าจีน อ.สามชุก	ท่าจีน	1.55	5.18	N/A	N/A	N/A	น้ำปกติ	↔
จ.ชัยนาท	สะพานสามงามท่าโบสถ์ อ.หันคา	ท่าจีน	10.69	12.83	12.12	12.12	12.12	น้ำปกติ	↔
จ.จันทบุรี	ตรงข้ามวัดจันทนาราม อ.เมือง	จันทบุรี/ทะเลสาบ	0.20	3.73	N/A	N/A	N/A	น้ำปกติ	↔
จ.ประจวบคีรีขันธ์	ร.ร.อนุบาลบางสะพาน อ.บางสะพาน	คลองบางสะพาน/ ชายฝั่งทะเลตะวันตก	-	3.30	N/A	N/A	N/A	น้ำปกติ	↔
จ.สุราษฎร์ธานี	สถานีสุราษฎร์ธานี อ.เมือง	ตาปี	-	2.28	N/A	N/A	N/A	น้ำปกติ	↔
จ.สงขลา	สถานีคลองอู่ตะเภาตอนล่าง อ.หาดใหญ่	ทะเลสาบสงขลา	-	-	0.80	0.90	1.30	น้ำปกติ	↑
จ.พัทลุง	สถานีคลองตะโหมด อ.ตะโหมด	ทะเลสาบสงขลา	-	-	22.70	22.70	22.70	น้ำปกติ	↔
จ.พัทลุง	สถานีลำปำ อ.เมือง	ทะเลสาบสงขลา	-	-	-0.10	-0.10	-0.10	น้ำปกติ	↔

**ม.รทก. คือ เมตรเทียบกับระดับน้ำทะเลปานกลาง

*** ระดับน้ำทะเลปานกลาง (Mean Sea Level) หรือ ร.ท.ก. เป็นค่าการวัด ระดับน้ำทะเลขึ้นสูงสุด (High Tide : HT) และลงต่ำสุด (Low Tide : LT) ของแต่ละวัน ในช่วงระยะเวลาที่กำหนด แล้วนำค่ามาเฉลี่ยเป็นระดับน้ำทะเลปานกลาง สำหรับระยะเวลาที่ทำการวัดโดยทั่วไปจะต้องวัดเป็นเวลา ๑๘.๖ ปี ตามวัฏจักรของน้ำ ระดับน้ำทะเลปานกลางของแต่ละบริเวณทั่วโลกอาจมีความสูงไม่เท่ากัน

ในประเทศไทยใช้เวลาในการวัด ๕ ปี โดยเลือกที่ตำบลเกาะหลัก จังหวัดประจวบคีรีขันธ์ เป็นที่วัด แล้วนำมาหาค่าเฉลี่ย เพื่อใช้เป็นค่าระดับน้ำทะเลปานกลาง ให้มีค่า ๐.๐๐๐ เมตร ทำการถ่ายโยงมายังหมุด BM-A (ซึ่งถือว่าเป็นหมุดหลักฐานหมุดแรกประเทศไทย) ซึ่งมีค่าระดับน้ำทะเลปานกลาง ๑.๔๔๗๗ เมตร

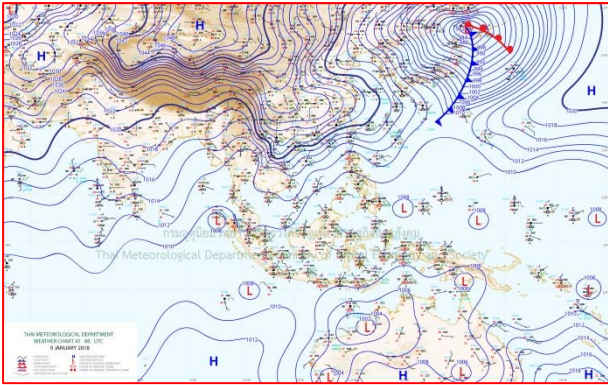
*N/A คือ อ่านค่าระดับจากไม้วัดระดับ (Staff) ไม่ได้ / ไม้วัดระดับ (Staff) ชำรุด

ปริมาณน้ำฝนสูงสุด (มม.)

จังหวัด	๕ ม.ค.๖๑	๖ ม.ค.๖๑	๗ ม.ค.๖๑	๘ ม.ค.๖๑	๙ ม.ค.๖๑
จ.นครนายก		-	-	-	๗๓.๗
จ.ปราจีนบุรี		๔๖.๗	-	-	๘๒.๑
จ.สระแก้ว		๒๕.๗	๒๖.๓	๐.๘	๑๑๕.๐
จ.ฉะเชิงเทรา		๕๘.๕	๒.๐	๑๐.๑	๗๖.๘
จ.ชลบุรี		๑.๐	๐.๗	-	๒๑.๒
จ.ระยอง		๑๓.๔	๓.๒	-	๓.๓
จ.จันทบุรี		๔๗.๓	-	-	๑๒.๓
จ.ตราด		๒๘.๗	-	-	๒๖.๗
จ.เพชรบุรี		๑.๓	๐.๑	-	-
จ.ประจวบคีรีขันธ์		๓๓.๑	๐.๑	-	-
จ.ชุมพร		๑๐.๗	๓.๐	๔.๐	-
จ.สุราษฎร์ธานี		๑.๘	๒๕.๕	๔.๒	๕.๐
จ.นครศรีธรรมราช		๘.๕	๕๓.๖	๑๒.๒	๔.๒
จ.พัทลุง		๒๐.๐	๘๔.๘	๔๒.๕	๙.๕
จ.สงขลา		๓๓.๐	๑๔๕.๐	๔.๖	๓.๒
จ.ปัตตานี		๑๑.๔	๑๐.๒	๑๕.๖	๑๔.๔
จ.ยะลา		-	๓๐.๑	๗.๔	-
จ.นราธิวาส		๕.๓	๔๗.๖	๔๖.๐	๐.๙
จ.ระนอง		-	๑๑.๔	๐.๖	-
จ.พังงา		๓๖.๖	๒.๒	๒๘.๙	๑๐.๔
จ.กระบี่		-	๐.๕	๔.๖	-
จ.ภูเก็ต		๒๓.๔	๑.๖	๔.๙	๑๐.๔
จ.ตรัง		๐.๑	๐.๑	๑๕.๖	-
จ.สตูล		๒.๘	๓.๙	๗.๐	๖.๙

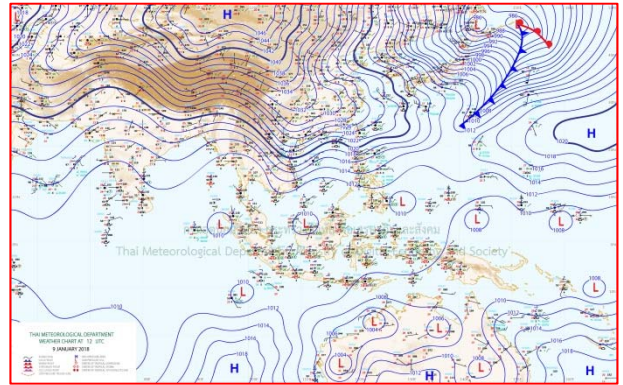


แผนที่อากาศ



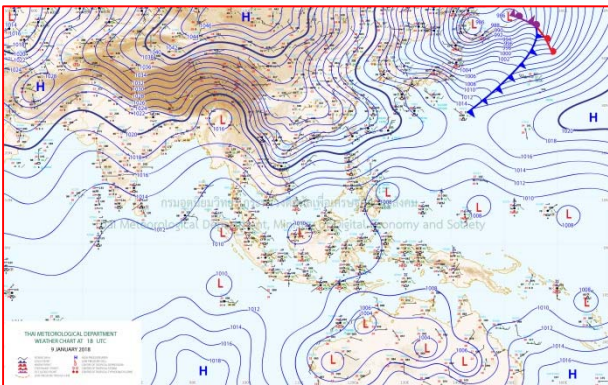
๙ ม.ค.๖๑ เวลา ๐๖:๐๐ น.

๑



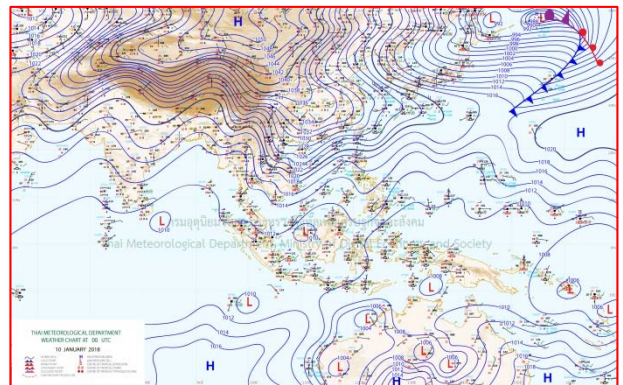
๙ ม.ค.๖๑ เวลา ๑๕:๐๐ น.

๒



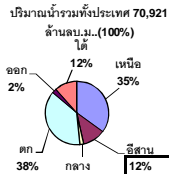
๑๐ ม.ค.๖๑ เวลา ๐๑:๐๐ น.

๓



๑๐ ม.ค.๖๑ เวลา ๐๗:๐๐ น.

๔



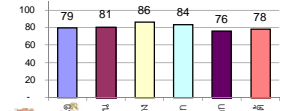
รายงานสรุปสภาพน้ำในอ่างเก็บน้ำขนาดใหญ่และขนาดกลาง

รายงานสถานการณ์ ณ วันที่ 10 มกราคม 2561

ปริมาณน้ำในอ่างที่ใช้การได้ในสัปดาห์นี้ + มากกว่า / - น้อยกว่า สัปดาห์ก่อน **472.47** ล้าน ลบ.ม.

สรุปสถานการณ์ปริมาณน้ำในอ่างเก็บน้ำที่ใช้ในทุกกิจกรรมทั่วประเทศ มากกว่าปริมาณน้ำที่ไหลเข้าอ่าง เมื่อเทียบกับสัปดาห์ก่อนที่ผ่านมา ควรใช้น้ำอย่างระมัดระวัง

% ปริมาณน้ำรวมแต่ละภาคปัจจุบัน



เปรียบเทียบปริมาณน้ำรวม
ของประเทศไทย
ในปี 61 และ 60

วันที่ 10 มกราคม 2561 เท่ากับ

57,545 ล้าน ลบ.ม. หรือ เท่ากับ

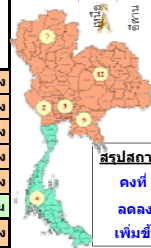
81%

วันที่ 10 มกราคม 2560 เท่ากับ

48,942 ล้าน ลบ.ม. หรือ เท่ากับ

69%

ภาค	สถานการณ์ปริมาณน้ำในอ่าง				ปริมาณน้ำ เปลี่ยนแปลง (ล้าน ม.³)	สถานะ
	ลดลง (แห่ง)	คงที่ (แห่ง)	เพิ่มขึ้น (แห่ง)	รวม (แห่ง)		
ภาคเหนือ	6	1	-	7	-258.00	ปริมาณน้ำในอ่างเก็บน้ำลดลง
ภาคตะวันออกเฉียงเหนือ	8	4	-	12	-136.00	ปริมาณน้ำในอ่างเก็บน้ำลดลง
ภาคกลาง	2	1	-	3	-15.00	ปริมาณน้ำในอ่างเก็บน้ำลดลง
ภาคตะวันตก	2	-	-	2	-53.00	ปริมาณน้ำในอ่างเก็บน้ำลดลง
ภาคตะวันออก	10	-	-	10	-26.47	ปริมาณน้ำในอ่างเก็บน้ำลดลง
ภาคใต้	2	1	1	4	16.00	ปริมาณน้ำในอ่างเก็บน้ำเพิ่มขึ้น
รวมทั้งประเทศ	30	7	1	38	-472.47	ปริมาณน้ำในอ่างเก็บน้ำลดลง



สรุปสถานการณ์ปริมาณน้ำในอ่างฯ

คงที่	7	อ่าง
ลดลง	30	อ่าง
เพิ่มขึ้น	1	อ่าง

ภาค อ่างเก็บน้ำ เชื่อม	ความจ ที่ รอก. (ล้าน ม.³)	ปริมาณน้ำ ที่ใช้งานได้ (ล้าน ม.³)	ใช้การ ได้จริง (ล้าน ม.³)	ปริมาณน้ำรวม วันที่ 10 มกราคม 2560		ปัจจุบัน วันที่ 10 มกราคม 2561				สัปดาห์ก่อน วันที่ 4 มกราคม 2561				ปริมาณน้ำ + เพิ่มขึ้น - ลดลง (ล้าน ม.³)	สถานการณ์ ในอ่าง	
				%	%	ปริมาณน้ำรวม		ปริมาณน้ำใช้การได้จริง		ปริมาณน้ำรวม		ปริมาณน้ำใช้การได้จริง				
						ปริมาณน้ำรวม (ล้าน ม.³)	%	ปริมาณน้ำรวม (ล้าน ม.³)	%	ปริมาณน้ำรวม (ล้าน ม.³)	%	ปริมาณน้ำใช้การได้จริง (ล้าน ม.³)	%			
ภาคเหนือ (7)																
1	ภูมิพล (2) ดาก	13,462	3,800	9,662	6,960	52%	10,412	77%	6,612	49%	10,514	78%	6,714	50%	-102.00	ลดลง
2	สิริกิติ์ (2) อุดรดิต	9,510	2,850	6,660	7,143	75%	7,758	82%	4,908	52%	7,880	83%	5,030	53%	-122.00	ลดลง
3	แม่จัน เชียงใหม่	265	12	253	181	68%	263	99%	251	95%	263	99%	251	95%	-	คงที่
4	แม่จัน เชียงใหม่	263	14	249	109	41%	123	47%	109	41%	128	49%	114	43%	-5.00	ลดลง
5	กำแพง ลำปาง	106	3	103	101	95%	93	88%	90	85%	96	91%	93	88%	-3.00	ลดลง
6	กำแพง ลำปาง	170	6	164	157	92%	176	104%	170	100%	177	104%	171	101%	-1.00	ลดลง
7	แควน้อย พิษณุโลก	939	43	896	783	83%	790	84%	747	80%	815	87%	772	82%	-25.00	ลดลง
	แม่จัน	110	16	94	89	81%	91	83%	75	68%	95	86%	79	72%	-4.00	ลดลง
	รวมภาคเหนือ 34.85%	24,825	6,744	18,081	15,524	63%	19,708	79%	12,887	52%	19,968	80%	13,145	53%	-258.00	ลดลง
ภาคตะวันออกเฉียงเหนือ (12)																
8	ห้วยหลวง อุดรธานี	136	7	129	100	74%	107	79%	100	74%	109	80%	102	75%	-2.00	ลดลง
9	น้ำจูน สกลนคร	520	45	475	253	49%	452	87%	407	78%	461	89%	416	80%	-9.00	ลดลง
10	น้ำพอง (2) สกลนคร	165	8	157	61	37%	122	74%	114	69%	127	77%	119	72%	-5.00	ลดลง
11	จันทบุรี (2) ชัยภูมิ	164	37	127	150	91%	156	95%	119	73%	156	95%	119	73%	-	คงที่
12	ลุมพินี (2) ขอนแก่น	2,431	581	1,850	2,044	84%	2,037	84%	1,456	60%	2,090	86%	1,509	62%	-53.00	ลดลง
13	ลำปาว กาฬสินธุ์	1,980	100	1,880	1,057	53%	1,654	84%	1,554	78%	1,695	86%	1,595	81%	-41.00	ลดลง
14	ลำตะคอง นครราชสีมา	314	22	292	116	37%	189	60%	167	53%	190	61%	168	54%	-1.00	ลดลง
15	ลำพระเพลิง นครราชสีมา	155	1	154	70	45%	137	88%	136	88%	137	88%	136	88%	-	คงที่
16	มูลขม นครราชสีมา	141	7	134	70	50%	109	77%	102	72%	109	77%	102	72%	-	คงที่
17	ลำแจะ นครราชสีมา	275	7	268	127	46%	198	72%	191	69%	199	72%	192	70%	-1.00	ลดลง
18	ลำนางรองบุรีรัมย์	121	3	118	62	51%	77	64%	74	61%	77	64%	74	61%	-	คงที่
19	สิรินธร (2) อุบลราชธานี	1,966	831	1,135	1,555	79%	1,518	77%	687	35%	1,542	78%	711	36%	-24.00	ลดลง
	รวมภาค ดอน. 11.80%	8,369	1,649	6,720	5,664	68%	6,756	81%	5,107	61%	6,892	82%	5,243	63%	-136.00	ลดลง
ภาคกลาง (3)																
20	ป่าสักชลสิทธิ์ ลพบุรี	960	3	957	820	85%	748	78%	745	78%	762	79%	759	79%	-14.00	ลดลง
21	ห้วยเสลา สุพรรณบุรี	160	17	143	154	96%	138	86%	121	76%	138	86%	121	76%	-	คงที่
22	กระเสียว สุพรรณบุรี	240	40	200	238	99%	288	120%	248	103%	289	120%	249	104%	-1.00	ลดลง
	รวมภาคกลาง 1.92%	1,360	60	1,300	1,212	89%	1,173	86%	1,114	82%	1,189	87%	1,129	83%	-15.00	ลดลง
ภาคตะวันตก (2)																
23	ศรีนครินทร์ (2) กาญจนบุรี	17,745	10,265	7,480	13,557	76%	15,542	88%	5,277	30%	15,558	88%	5,293	30%	-16.00	ลดลง
24	วังจันทน์ (2) กาญจนบุรี	8,860	3,012	5,848	5,639	64%	6,711	76%	3,699	42%	6,748	76%	3,736	42%	-37.00	ลดลง
	รวมภาคตะวันตก 37.51%	26,605	13,277	13,328	19,196	72%	22,253	84%	8,976	34%	22,306	84%	9,029	34%	-53.00	ลดลง
ภาคตะวันออก (6+4)																
25	ขุนด่าน นครนายก	224	5.00	219	194	87%	184	82%	179	80%	192	86%	187	83%	-8.00	ลดลง
26	คลองสี่ชัย ฉะเชิงเทรา	420	30.00	390	203	48%	260	62%	230	55%	267	64%	237	56%	-7.00	ลดลง
27	บางพระ (3) ชลบุรี	117	12.00	105	91	78%	98	84%	86	74%	100	85%	88	75%	-2.00	ลดลง
28	หนองปลาไหล (3) ระยอง	164	13.75	150	104	64%	139	85%	125	76%	142	87%	128	78%	-3.00	ลดลง
29	ประแสร์ (3) ระยอง	295	20.00	275	194	66%	253	86%	233	79%	256	87%	236	80%	-3.00	ลดลง
30	มาบประชัน (3) ระยอง	17	0.72	16	10	58%	11	69%	11	65%	12	70%	10.88	66%	-0.13	ลดลง
31	หนองค้อ (3) ระยอง	21	1.00	20	12	58%	15	70%	14	65%	15	71%	14.18	66%	-0.25	ลดลง
32	ดงกราม (3) ระยอง	79	3.00	76	67	84%	70	88%	67	84%	70	88%	67.20	85%	-0.33	ลดลง
33	คลองใหญ่ (3) ระยอง	45	3.00	42	26	58%	33	73%	30	66%	34	74%	30.75	68%	-0.77	ลดลง
34	นวมินทร์จินดา ปราจีนบุรี	295	19.00	276	238	81%	211	72%	192	65%	213	72%	194.00	66%	-2.00	ลดลง
	รวมภาคตะวันออก 2.37%	1,678	107	1,570	1,139	68%	1,274	76%	1,167	70%	1,301	78%	1,193	71%	-26.47	ลดลง
ภาคใต้ (4)																
35	แก่งกระจาน เพชรบุรี	710	65	645	361	51%	445	63%	380	54%	446	63%	381	54%	-1.00	ลดลง
36	ปราณบุรี ประจวบคีรีขันธ์	391	18	373	149	38%	284	73%	266	68%	284	73%	266	68%	-	คงที่
37	รัชชประภา (2) สุราษฎร์ธานี	5,639	1,352	4,287	4,957	88%	4,393	78%	3,041	54%	4,416	78%	3,064	54%	-23.00	ลดลง
38	บางหลวง (2) ยะลา	1,454	276	1,178	739	51%	1,261	87%	985	68%	1,221	84%	945	65%	40.00	เพิ่มขึ้น
	รวมภาคใต้ 11.55%	8,194	1,711	6,483	6,207	76%	6,382	78%	4,672	57%	6,367	78%	4,656	57%	16.00	เพิ่มขึ้น
	รวมทั้งประเทศ 100%(38)	71,031	23,548	47,482	48,942	69%	57,545	81%	33,923	48%	58,023	82%	34,395	48%	-472.47	ลดลง

ที่มาข้อมูล : ตารางสรุปสภาพน้ำในอ่างเก็บน้ำขนาดใหญ่ทั่วประเทศ และตารางสรุปสภาพน้ำในอ่างเก็บน้ำภาคตะวันออกเฉียงเหนือ กรมชลประทาน

หมายเหตุ :

- อ่างเก็บน้ำขนาดใหญ่ หมายถึง อ่างเก็บน้ำที่มีความจุตั้งแต่ 100 ล้าน ลบ.ม. ขึ้นไป
- เป็นอ่างเก็บน้ำอยู่ในความรับผิดชอบของการไฟฟ้าฝ่ายผลิตแห่งประเทศไทย(10) นอกนั้นอยู่ในความรับผิดชอบของกรมชลประทาน (28)
- เป็นอ่างเก็บน้ำขนาดกลางที่มีความสำคัญต่อการอุตสาหกรรมและการประปา ของลุ่มน้ำชายฝั่งทะเลตะวันออก
- ที่มา : กรมชลประทาน และการไฟฟ้าฝ่ายผลิตแห่งประเทศไทย
- จังหวัดที่มีอ่างเก็บน้ำขนาดใหญ่มีจำนวน 26 จังหวัด ไม่มี 50 จังหวัด

รศ. หมายถึง ระดับเก็บกักของอ่าง



ศูนย์เขื่อนฯ



ศูนย์ป้องกันกักตุนน้ำ กรมทรัพยากรน้ำ

ลำดับของเขื่อนตามความจ

- ศรีนครินทร์ 2.ภูมิพล 3.สิริกิติ์ 4.วชิราลงกรณ 5.รัชชประภา
- ลุมพินี 7.สิรินธร 8.บางหลวง 9.ลำปาว 10.ป่าสัก

ลำดับของเขื่อนตามปริมาณน้ำใช้การได้

- ภูมิพล 2.ศรีนครินทร์ 3.สิริกิติ์ 4.วชิราลงกรณ 5.รัชชประภา
- ลำปาว 7.ลุมพินี 8.บางหลวง 9.สิรินธร 10.ป่าสัก

เผยอีสาน'อุณหภูมิลดฮวบผสมลมแรง กทม.มีฝน๒๐%

กรมอุตุนิยมวิทยา พยากรณ์อากาศ ๒๔ ชั่วโมงข้างหน้า ประเทศไทยตอนบนมีฝนฟ้าคะนองและมีอากาศหนาวเย็นลง กับมีลมแรง และอุณหภูมิจะลดลงอย่างรวดเร็ว อุณหภูมิจะลดลง ๓-๕ องศาเซลเซียสในภาคตะวันออกเฉียงเหนือ ส่วนภาคเหนือ ภาคกลาง และภาคตะวันออก รวมทั้งกรุงเทพมหานครและปริมณฑล อุณหภูมิจะลดลง ๒-๔ องศาเซลเซียส ขอให้ประชาชนดูแลรักษาสุขภาพเนื่องจากอากาศที่เปลี่ยนแปลงไว้ด้วย และเกษตรกรควรระวังความเสียหายที่จะเกิดต่อผลผลิตทางการเกษตรไว้ด้วย สำหรับบริเวณอ่าวไทยมีคลื่นสูง ๒-๓ เมตร ขอให้ชาวเรือเดินเรือด้วยความระมัดระวังและเรือเล็กบริเวณอ่าวไทยควรงดออกจากฝั่ง

พยากรณ์อากาศสำหรับประเทศไทย ตั้งแต่ ๖.๐๐ น.วันนี้ถึง ๖.๐๐ น.วันพรุ่งนี้

ภาคเหนือ อากาศเย็นกับมีลมแรง อุณหภูมิจะลดลง ๒-๔ องศาเซลเซียส โดยมีฝนฟ้าคะนอง ร้อยละ ๑๐ ของพื้นที่ อุณหภูมิต่ำสุด ๑๙-๒๒ องศาเซลเซียส อุณหภูมิสูงสุด ๒๙-๓๓ องศาเซลเซียส บริเวณยอดดอยมีอากาศหนาว อุณหภูมิต่ำสุด ๘-๑๒ องศาเซลเซียส ลมตะวันออกเฉียงเหนือ ความเร็ว ๑๐-๓๐ กม./ชม.

ภาคตะวันออกเฉียงเหนือ อากาศเย็นกับมีลมแรง อุณหภูมิจะลดลง ๓-๕ องศาเซลเซียส โดยมีฝนฟ้าคะนอง ร้อยละ ๑๐ ของพื้นที่ อุณหภูมิต่ำสุด ๑๖-๒๐ องศาเซลเซียส อุณหภูมิสูงสุด ๒๖-๒๙ องศาเซลเซียส บริเวณยอดภูมีอากาศหนาวถึงหนาวจัด อุณหภูมิต่ำสุด ๖-๑๐ องศาเซลเซียส ลมตะวันออกเฉียงเหนือ ความเร็ว ๑๕-๓๕ กม./ชม.

ภาคกลาง อากาศเย็นกับมีลมแรง อุณหภูมิจะลดลง ๒-๔ องศาเซลเซียส โดยมีฝนฟ้าคะนอง ร้อยละ ๑๐ ของพื้นที่ อุณหภูมิต่ำสุด ๒๒-๒๔ องศาเซลเซียส อุณหภูมิสูงสุด ๓๑-๓๓ องศาเซลเซียส ลมตะวันออกเฉียงเหนือ ความเร็ว ๑๕-๓๐ กม./ชม.

ภาคตะวันออก อากาศเย็นกับมีลมแรง อุณหภูมิจะลดลง ๒-๔ องศาเซลเซียส กับมีฝนฟ้าคะนอง ร้อยละ ๒๐ ของพื้นที่ ส่วนมากบริเวณจังหวัดชลบุรี ระยอง จันทบุรี และตราด อุณหภูมิต่ำสุด ๒๓-๒๕ องศาเซลเซียส อุณหภูมิสูงสุด ๓๐-๓๔ องศาเซลเซียส ลมตะวันออกเฉียงเหนือ ความเร็ว ๑๕-๓๕ กม./ชม. ทะเลมีคลื่นสูง ๑-๒ เมตร ห่างฝั่งคลื่นสูงประมาณ ๒ เมตร

ภาคใต้ (ฝั่งตะวันออก) มีเมฆเป็นส่วนมาก กับมีฝนฟ้าคะนอง ร้อยละ ๓๐ ของพื้นที่ ส่วนมากบริเวณจังหวัดสุราษฎร์ธานี นครศรีธรรมราช พัทลุง สงขลา ปัตตานี ยะลา และนราธิวาส อุณหภูมิต่ำสุด ๒๒-๒๔ องศาเซลเซียส อุณหภูมิสูงสุด ๒๙-๓๒ องศาเซลเซียส ตั้งแต่ จ.ชุมพรขึ้นมา ลมตะวันออกเฉียงเหนือ ความเร็ว ๒๐-๓๕ กม./ชม. ทะเลมีคลื่นสูงประมาณ ๒ เมตร ตั้งแต่ จ.สุราษฎร์ธานีลงไป ลมตะวันออกเฉียงเหนือ ความเร็ว ๒๐-๔๐ กม./ชม. ทะเลมีคลื่นสูง ๒-๓ เมตร บริเวณที่มีฝนฟ้าคะนองคลื่นสูงมากกว่า ๓ เมตร

ภาคใต้ (ฝั่งตะวันตก) มีเมฆเป็นส่วนมาก กับมีฝนฟ้าคะนอง ร้อยละ ๓๐ ของพื้นที่ ส่วนมากบริเวณจังหวัดระนอง พังงา ภูเก็ต และกระบี่ อุณหภูมิต่ำสุด ๒๐-๒๔ องศาเซลเซียส อุณหภูมิสูงสุด ๓๐-๓๒ องศาเซลเซียส ลมตะวันออกเฉียงเหนือ ความเร็ว ๑๕-๓๕ กม./ชม. ทะเลมีคลื่นสูง ๑-๒ เมตร ห่างฝั่งคลื่นสูงประมาณ ๒ เมตร

กรุงเทพมหานครและปริมณฑล อากาศเย็นกับมีลมแรง อุณหภูมิจะลดลง ๒-๔ องศาเซลเซียส กับมีฝนฟ้าคะนอง ร้อยละ ๒๐ ของพื้นที่ อุณหภูมิต่ำสุด ๒๓-๒๔ องศาเซลเซียส อุณหภูมิสูงสุด ๓๑-๓๓ องศาเซลเซียส ลมตะวันออกเฉียงเหนือ ความเร็ว ๑๕-๓๐ กม./ชม.

ฝนตกหนักน้ำท่วมกทม. ทหารลุยช่วยปชช.

ผู้สื่อข่าวรายงานว่า ที่เขตดุสิตมีฝนตก ทหารจาก ร้อย.รส. ร้อย.สท.สนาม ๓ พัน.สท.๑๒ เขตดุสิต ได้อำนวยความสะดวก การจราจร บริเวณแยกสี่เสาเทเวศร์ สถานีรถไฟหลวงจิตรลดา ให้กับประชาชนในพื้นที่ เวลานั้นการจราจรคล่องตัวดี ไม่มีน้ำท่วมขัง

ขณะที่ ร้อย.รส.ร้อย.ม.(ลว.) ๑ พล.๑ รอ. ได้ช่วยเหลือประชาชนในการอำนวยความสะดวกด้านการจราจรให้กับประชาชนที่ใช้เส้นทางสัญจร ขณะฝนตกบริเวณสะพานมหาตมาทิลคินนบุรีพัทธ หน้า พิพิธภัณฑน์ ร.๗ ทั้งนี้ ในพื้นที่ไม่มีน้ำท่วมขัง

ที่บริเวณ แยกเย็นอากาศ ซอยนนทรี ๑๔ ร้อย.รส.เขตยานนาวา (ส.พัน.๑ พล.๑ รอ.) ได้จัดชุดช่วยเหลือประชาชน และอำนวยความสะดวกด้านการจราจร โดย เจ้าหน้าที่ เขตยานนาวา ดำเนินการติดตั้งเครื่องสูบน้ำ เพื่อเร่งระบายน้ำออก ซึ่งมีปริมาณน้ำท่วมขังประมาณ ๕-๑๐ ซม. สามารถระบายได้ตลอดเวลา การจราจรคล่องตัว ไม่มีอุบัติเหตุในพื้นที่

ส่วน เขตพญาไท ซอยพหลโยธิน ๘ เจ้าหน้าที่ ร้อย.รส.เขตพญาไท (ส.พัน.๑ พล.๑ รอ./พัน.สร.๑ พล.๑ รอ.) ออกอำนวยความสะดวก การจราจร เนื่องจากเกิดน้ำท่วมขังในพื้นที่ การจราจรเคลื่อนที่ได้ปกติ

ขณะที่ บก.ควบคุม พล.ร.๙โดยร้อย.ร.ส.ร.๑๙ พัน.๑ เข้าอำนวยความสะดวกการจราจรให้กับประชาชน เนื่องจากฝนตกในพื้นที่ และดูแลความปลอดภัย การสัญจรไป – มา ของรถยนต์/รถจักรยานยนต์ ป้องกันการเกิดอุบัติเหตุ ณ บริเวณแยกนิมิตใหม่ เขตมีนบุรี กทม. มีระดับน้ำท่วมขัง ประมาณ ๒๐ ซม. และอยู่ระหว่างรอการระบาย โดยหน่วยได้ร่วมกับ สนง.เขตมีนบุรี และ จนท.ตร.สน.มีนบุรี ช่วยทำการเร่งระบายน้ำอย่างต่อเนื่อง. (เดลินิวส์)

ฝนถล่มปราจีนบุรีหนักตลอดทั้งคืนน้ำท่วมถนน ๑กม.

ฝนกระหน่ำปราจีนบุรีหนักตลอดทั้งคืนจรดสาย น้ำท่วมถนนสาย ๓๐๔ (กบินทร์บุรี – ฉะเชิงเทรา) ยาว ๑ กม.ระดับน้ำท่วมผิวถนนสูง ๑๐-๑๕ ซม. การจราจรไม่สะดวก

ผู้สื่อข่าว จ.ปราจีนบุรีรายงาน ตลอดทั้งคืนวาน (๙ม.ค.) จนถึงช่วงวันนี้ (๑๐ ม.ค.) ได้เกิดฝนตกหนักกระจายทั่วในพื้นที่จังหวัดปราจีนบุรี ทั้ง ๗ อำเภอ โดยเฉพาะอำเภอกบินทร์บุรี จากสภาพตึกหนัก ทำให้น้ำท่วมถนนสาย ๓๐๔ (กบินทร์บุรี - ฉะเชิงเทรา) ชาล่อง กม. ๑๕๘ ก่อนถึงสี่แยกสามทหาร ประมาณ ๑ กม. (หน้าปั้มน้ำมันปตท.) ต.เมืองเก่า อ.กบินทร์บุรี ระดับน้ำท่วมผิวถนนสูง ๑๐-๑๕ ซม. การจราจรไม่สะดวก เนื่องจากฝนที่ตกสะสมตั้งแต่เมื่อคืนตลอดทั้งคืนที่ผ่านมา ทำให้น้ำท่วมระบายจึงเกิดท่วมขังผิวถนนดังกล่าว ณ เวลานี้ฝนยังไม่หยุดตกยังคงตกปรอยๆ ตลอดเวลา (ไอ เอ็น เอ็น)

น้ำท่วมโคลนถล่มในภาคใต้แคลิฟอร์เนีย ตาย ๑๓ คน

มีผู้เสียชีวิตอย่างน้อย ๑๓ คน ในเหตุน้ำท่วมฉับพลันและดินโคลนถล่ม ในรัฐแคลิฟอร์เนีย ที่อยู่ทางตะวันตกของสหรัฐ สร้างความเสียหายอย่างหนักให้กับบ้านเรือนและเป็นอุปสรรคต่อการสัญจร

สำนักข่าวต่างประเทศรายงานจากนครลอสแอนเจลิส ประเทศสหรัฐอเมริกา ว่าสำนักงานเขตชั้นตาบาร์บารา ทางตอนกลางของรัฐแคลิฟอร์เนีย รายงานการพบผู้เสียชีวิตและได้รับบาดเจ็บ “จำนวนหนึ่ง” ในเหตุน้ำท่วมฉับพลันและโคลนถล่มที่มีความสูงถึงระดับสะพานในเมืองมอนเตซีโต สร้างความเสียหายอย่างหนักให้กับบ้านเรือนและเป็นอุปสรรคต่อการสัญจร เนื่องจากดินโคลนและก้อนหินปิดกั้นถนนหลวงเป็นระยะทางยาวเกือบ ๕๐ กิโลเมตร

อย่างไรก็ตาม สื่อท้องถิ่นหลายแห่งรายงานว่าเจ้าหน้าที่พบผู้เสียชีวิตแล้ว ๑๓ คน และช่วยเหลือผู้ได้รับบาดเจ็บอีก ๒๕ คน ขณะที่สำนักงานอุตุนิยมวิทยาของนครลอสแอนเจลิสวัดปริมาณฝนตกสะสมสูงสุดได้ที่เขตเวนทูรา คือ ๑๓ เซนติเมตร และบริเวณที่ได้รับผลกระทบจากพายุฝนฟ้าคะนองรุนแรงในครั้งนี้ เป็นบริเวณประสบภัยจากเหตุไฟป่าเมื่อเดือนที่แล้ว ซึ่งสภาพพื้นดินยังคงเสียหาย และแทบไม่เหลือต้นไม้ที่เป็นแหล่งดูดซับน้ำตามธรรมชาติ

ด้านสำนักงานอุตุนิยมวิทยาแห่งชาติของสหรัฐ (เอ็นดับเบิลยูเอส) คาดการณ์ปริมาณน้ำฝน ๑๐-๑๘ เซนติเมตร ในเขตพื้นที่ราบและบริเวณเนินเขา และ ๒๓ เซนติเมตรในบางพื้นที่ จากอิทธิพลของหย่อมความกดอากาศต่ำกำลังแรงที่ปกคลุมเหนือพื้นที่ส่วนใหญ่ของรัฐแคลิฟอร์เนีย (เดลินิวส์)