



รายงานการเฝ้าระวังติดตามสถานการณ์น้ำ ๒๔ ชั่วโมง

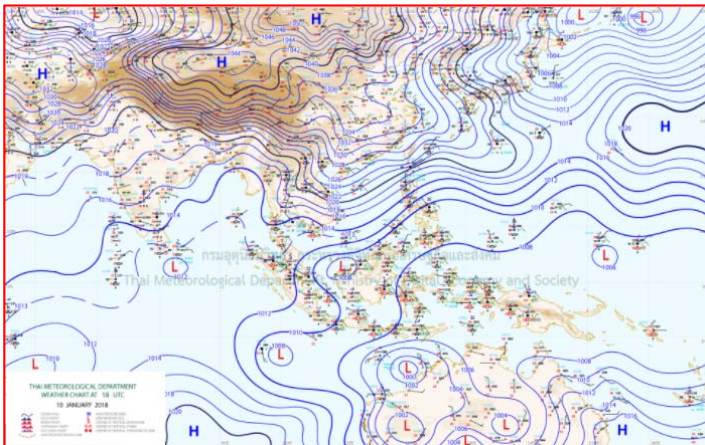
ศูนย์ป้องกันวิกฤติน้ำ กรมทรัพยากรน้ำ กระทรวงทรัพยากรธรรมชาติและสิ่งแวดล้อม
โทรศัพท์ ๐ ๒๒๔๘ ๖๖๓๑ โทรสาร ๐ ๒๒๔๘ ๖๖๒๙ <http://www.dwr.go.th>

รายงานฉบับที่ ๐๐๒๑/๒๕๖๑ เวลา ๐๘.๐๐ น. วันที่ ๑๑ มกราคม ๒๕๖๑
เรื่อง รายงานการเฝ้าระวังติดตามสถานการณ์น้ำ ๒๔ ชั่วโมง
เรียนร.ม.ท.ส. เลขานุการ ร.ม.ท.ส.ปท.ท.ส. รอง ปท.ท.ส. อท.น. รอง อท.น. และหน่วยงานที่เกี่ยวข้อง

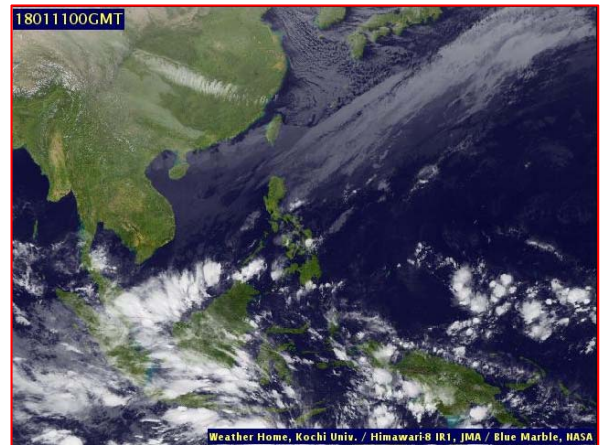
กรมทรัพยากรน้ำขอรายงานการเฝ้าระวังและติดตามสถานการณ์น้ำ ประจำวันที่ ๑๑ มกราคม ๒๕๖๑ ดังนี้

๑. สภาพอากาศ เวลา ๐๖.๐๐ น. (ที่มา: กรมอุตุนิยมวิทยา)

พยากรณ์อากาศ ๒๔ ชั่วโมงข้างหน้า บริเวณภาคเหนือ จะยังคงมีฝนฟ้าคะนองเกิดขึ้นได้ ส่วนบริเวณภาคตะวันออกเฉียงเหนือ ภาคกลาง ภาคตะวันออก กรุงเทพมหานครและปริมณฑล รวมทั้งภาคเหนือ มีอากาศหนาวเย็นลงโดยทั่วไปกับมีลมแรง อุณหภูมิจะลดลงได้ ๔-๖ องศาเซลเซียส สำหรับบริเวณภูเขาสูงในภาคเหนือ และภาคตะวันออกเฉียงเหนือ จะมีอากาศหนาวถึงหนาวจัด ขอให้ประชาชนดูแลรักษาสุขภาพเนื่องจากอากาศที่เปลี่ยนแปลงไว้ด้วย สำหรับบริเวณอ่าวไทยมีคลื่นสูง ๒-๓ เมตร ขอให้ชาวเรือเดินเรือด้วยความระมัดระวังและเรือเล็กบริเวณอ่าวไทยควรงดออกจากฝั่ง จนถึงวันที่ ๑๕ ม.ค. ๖๑ นี้

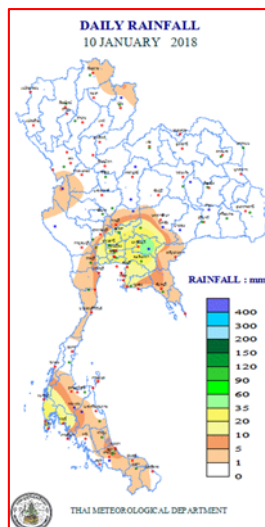


แผนที่อากาศ วันที่ ๑๑ ม.ค. ๒๕๖๑ เวลา ๐๖.๐๐ น.



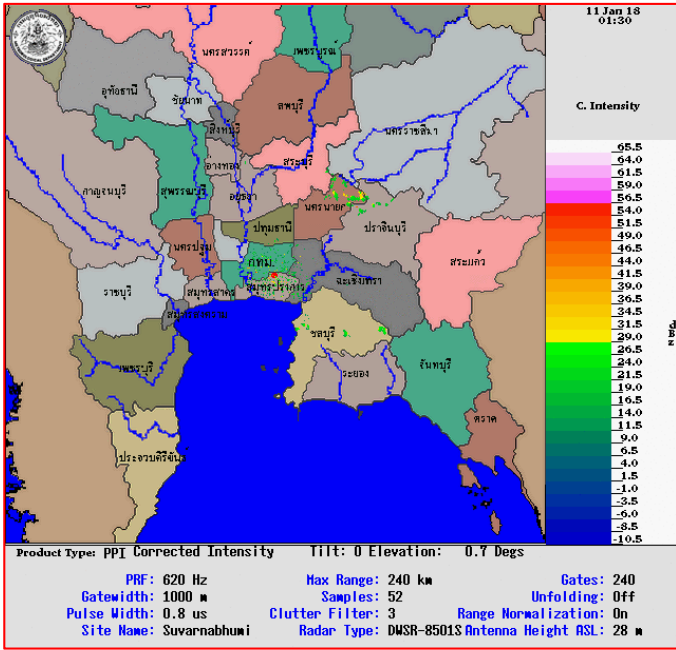
ภาพถ่ายจากดาวเทียม วันที่ ๑๑ ม.ค. ๒๕๖๑ เวลา ๐๗.๐๐ น.

๒. ปริมาณฝนสะสม ณ เวลา ๐๗.๐๐ น. (เมื่อวาน) - ๐๗.๐๐ น. (วันนี้) (ที่มา: กรมอุตุนิยมวิทยา)

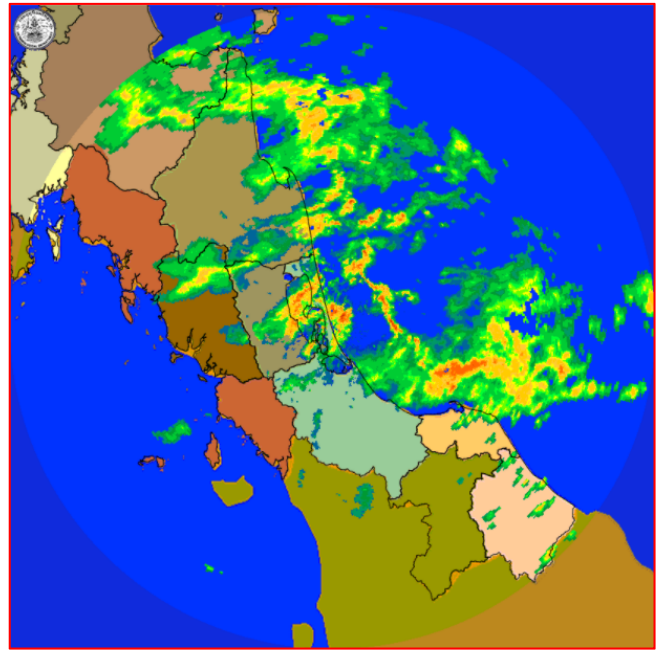


จุดตรวจวัด	ปริมาณฝน (มม.)
จ.สมุทรปราการ (สภข.)	๘๖.๘
จ.ปราจีนบุรี (กบินทร์บุรี)	๖๒.๖
จ.สมุทรปราการ (นาร่อง)	๔๔.๑
จ.ปทุมธานี (สภข.)	๓๙.๐
จ.นครนายก	๓๑.๒
จ.ปราจีนบุรี	๒๘.๖
จ.ภูเก็ต (ศูนย์)	๒๗.๕

๓.เรดาร์ตรวจอากาศ ณ วันที่ ๑๑ มกราคม ๒๕๖๑ (ที่มา: กรมอุตุนิยมวิทยา)



สถานีสุวรรณภูมิ เวลา ๐๘.๓๐ น.



สถานีสีทิงพระ เวลา ๐๘.๔๕ น.

จากเรดาร์ตรวจอากาศจะพบว่ามียกลุ่มเมฆฝนกระจายบริเวณพื้นที่ภาคกลาง ภาคตะวันออก และภาคใต้ ของประเทศไทย

๔.สถานการณ์น้ำในอ่างเก็บน้ำขนาดใหญ่ ณ วันที่ ๑๐ มกราคม ๒๕๖๑ (ที่มา: กรมชลประทาน)

สภาพน้ำในอ่างเก็บน้ำขนาดใหญ่ ปริมาณน้ำในอ่างฯ ๕๗,๔๑๙ ล้านลบ.ม.คิดเป็นร้อยละ ๘๑ (ปริมาณน้ำใช้การได้ ๓๓,๘๗๕ ล้านลบ.ม. คิดเป็นร้อยละ ๗๒) ปริมาณน้ำในอ่างฯ เทียบกับปี ๒๕๖๐ (๔๘,๘๒๕ ล้านลบ.ม. คิดเป็นร้อยละ ๖๙) มากกว่าปี ๒๕๖๐ จำนวน ๘,๕๙๕ ล้านลบ.ม. ปริมาณน้ำไหลลงอ่างฯ จำนวน ๔๐.๗๒ ล้านลบ.ม. ปริมาณน้ำระบายจำนวน ๑๐๔.๙๓ ล้านลบ.ม. สามารถรับน้ำได้อีก ๑๓,๔๘๕ ล้านลบ.ม.

อ่างเก็บน้ำ	ปริมาณน้ำในอ่าง		ปริมาณน้ำใช้การได้		ปริมาณน้ำไหลลงอ่าง		ปริมาณน้ำระบาย		ปริมาณน้ำรับได้อีก (ล้าน ม. ^๓) (ความจุที่ รนส.- ปริมาณน้ำ ปัจจุบัน)
	ปริมาณ (ล้าน ม. ^๓)	% น้ำเก็บกัก	ปริมาณ (ล้าน ม. ^๓)	% น้ำใช้การ	วันนี้ (ล้าน ม. ^๓)	เมื่อวาน (ล้าน ม. ^๓)	วันนี้ (ล้าน ม. ^๓)	เมื่อวาน (ล้าน ม. ^๓)	
๑.ภูมิพล	๑๐,๔๑๒	๗๗	๖,๖๑๒	๖๘	๕.๖๘	๒.๙๗	๒๑.๐๐	๒๑.๐๐	๓,๐๕๐
๒.สิริกิติ์	๗,๗๕๘	๘๒	๔,๙๐๘	๗๔	๔.๘๑	๗.๔๖	๒๕.๐๙	๒๕.๔๒	๒,๘๘๒
๓.จุฬารัตน์	๑๕๖	๙๕	๑๑๙	๙๔	๐.๒๒	๐.๒๓	๐.๓๐	๐.๓๑	๕๑
๔.อุบลรัตน์	๒,๐๓๗	๘๔	๑,๔๕๖	๗๙	๐.๐๐	๐.๐๐	๗.๙๖	๘.๒๒	๓๙๔
๕.ลำปาว	๑,๖๕๔	๘๔	๑,๕๕๔	๘๓	๐.๗๕	๐.๗๗	๖.๑๕	๖.๑๗	๗๙๖
๖.สิรินธร	๑,๕๑๘	๗๗	๖๘๖	๗๘	๐.๐๐	๐.๑๘	๑.๓๖	๓.๑๑	๔๔๘
๗.ป่าสักชลสิทธิ์	๗๔๘	๗๘	๗๔๕	๗๘	๒.๖๓	๒.๖๔	๓.๔๙	๓.๕๐	๒๑๒
๘.ศรีนครินทร์	๑๕,๕๔๒	๘๘	๕,๒๗๗	๗๑	๓.๖๓	๖.๓๘	๖.๐๓	๖.๐๑	๓,๓๐๘
๙.วชิราลงกรณ	๖,๗๑๑	๗๖	๓,๖๙๙	๖๓	๒.๓๓	๒.๔๕	๘.๐๕	๘.๑๗	๔,๒๘๙
๑๐.ขุนด่านปราการชล	๑๘๔	๘๒	๑๘๐	๘๒	๐.๐๐	๐.๐๐	๑.๒๕	๑.๒๓	๔๒
๑๑.รัชชประภา	๔,๓๙๓	๗๘	๓,๐๔๑	๗๑	๓.๖๕	๕.๔๖	๓.๒๑	๙.๖๙	๒,๒๒๗
๑๒.บางบาล	๑,๒๖๑	๘๗	๙๘๔	๘๔	๘.๑๙	๑๐.๑๖	๓.๐๐	๒.๙๗	๔๑๓

๕. สถานการณ์น้ำในประเทศ ณ วันที่ ๘ - ๑๑ มกราคม ๒๕๖๑ (ที่มา: กรมชลประทาน)

สถานี	แม่น้ำ	อำเภอ	จังหวัด	ระดับตลิ่ง (ม.รทก.)	ระดับน้ำ (ม.รทก.)				แนวโน้ม	เปรียบเทียบระดับตลิ่ง
					จันทร์	อังคาร	พุธ	พฤหัสบดี		
					๘ ม.ค.	๙ ม.ค.	๑๐ ม.ค.	๑๑ ม.ค.		
P.๑	ปัง	เมือง	เชียงใหม่	๓.๗๐	๑.๒๕	๑.๓๐	๑.๒๐	๑.๒๗	เพิ่มขึ้น	-๒.๔๓
W.๑C	วัง	เมือง	ลำปาง	๕.๒๐	๐.๑๑	๐.๐๓	-๐.๐๒	๐.๐๑	เพิ่มขึ้น	-๕.๑๙
Y.๑๖	ยม	บางระกำ	พิษณุโลก	๗.๒๘	๑.๙๗	๒.๐๑	๑.๖๕	๑.๖๕	ทรงตัว	-๕.๖๓
N.๗A	น่าน	เมือง	พิจิตร	๑๑.๑๘	๓.๘๐	๓.๘๑	๓.๗๑	๓.๗๘	เพิ่มขึ้น	-๗.๔
C.๑๓	เจ้าพระยา	สรรพยา	ชัยนาท	๑๖.๓๔	๖.๑๔	๖.๑๔	๖.๑๔	๖.๑๔	ทรงตัว	-๑๐.๒
M.๖A	มูล	สตึก	บุรีรัมย์	๖.๐๐	๐.๕๘	๐.๕๖	๐.๕๔	๐.๕๒	ลดลง	-๕.๔๘
M.๗	มูล	เมือง	อุบลราชธานี	๗.๐๐	๑.๙๗	๑.๙๕	๒.๐๐	๒.๐๘	เพิ่มขึ้น	-๔.๙๒
M.๑๙๑	ลำตะคอง	เมือง	นครราชสีมา	๓.๐๐	๐.๖๐	๐.๖๐	๐.๖๒	๐.๖๓	เพิ่มขึ้น	-๒.๓๗
M.๑๕๙	ลำชี	จอมพระ	สุรินทร์	๘.๒๐	๑.๙๕	๑.๙๑	๑.๙๐	***	***	***
M.๙๕	ลำเสียวใหญ่	สุวรรณภูมิ	ร้อยเอ็ด	๓.๒๐	๒.๒๑	๒.๒๐	๒.๑๙	๒.๑๘	ลดลง	-๑.๐๒
X.๖๔	คลองท่าแซะ	ท่าแซะ	ชุมพร	๑๗.๑๓	๗.๘๗	๗.๙๙	๗.๙๙	๗.๘๓	ลดลง	-๙.๓
X.๑๔๙	คลองกลาย	นบพิตำ	นครศรีธรรมราช	๓๓.๙๖	๒๙.๔๕	๒๙.๓๗	๒๙.๓๑	๒๙.๒๙	ลดลง	-๔.๖๗
X.๒๗๔	แม่น้ำโก-ลก	แว้ง	นราธิวาส	๒๔.๑๘	๑๙.๔๘	๑๙.๗๔	๑๙.๓๕	๑๙.๔๒	เพิ่มขึ้น	-๔.๗๖
X.๓๗A	แม่น้ำตาปี	พระแสง	สุราษฎร์ธานี	๑๐.๗๖	๖.๔๗	๖.๕๔	๖.๘๙	๖.๙๖	เพิ่มขึ้น	-๓.๘

*** ยังไม่ได้รับรายงาน

๖. สถานการณ์น้ำในพื้นที่ลุ่มน้ำโขง ณ วันที่ ๑๘ ธันวาคม ๒๕๖๐ (ที่มา : Mekong River Commission (MRC))

สถานี	ปริมาณฝน ๒๔ ชม. (มม)	ระดับอ้างอิง (ม.รทก.)	ระดับตลิ่ง (ม.)	ระดับน้ำ (ม.) ๑๘ ธ.ค.	เปรียบเทียบระดับตลิ่ง	ระดับน้ำคาดการณ์ (ม.)			แนวโน้ม
						๑๙ ธ.ค.	๒๐ ธ.ค.	๒๑ ธ.ค.	
อ.เชียงแสน จ.เชียงราย	๐.๐	๓๕๗.๑๑๐	๑๒.๘๐	๓.๓๓	-๙.๔๗	๓.๓๓	๓.๓๐	๓.๒๕	ทรงตัว
อ.เชียงคาน จ.เลย	๐.๐	๑๙๔.๑๑๘	๑๖.๐๐	๖.๖๔	-๙.๓๖	๖.๖๑	๖.๕๒	๖.๔๓	ลดลง
อ.เมือง จ.หนองคาย	๐.๐	๑๕๓.๖๔๘	๑๒.๒๐	๓.๗๘	-๘.๔๒	๓.๖๙	๓.๖๕	๓.๖๐	ลดลง
อ.เมือง จ.นครพนม	๐.๐	๑๓๐.๙๖๑	๑๒.๐๐	๓.๓๓	-๘.๖๗	๓.๒๘	๓.๑๒	๓.๑๐	ลดลง
อ.เมือง จ.มุกดาหาร	๐.๐	๑๒๔.๒๑๙	๑๒.๕๐	๓.๓๕	-๙.๑๕	๓.๒๓	๓.๐๗	๒.๙๙	ลดลง
อ.โขงเจียม จ.อุบลราชธานี	๐.๐	๘๙.๐๓๐	๑๔.๕๐	๓.๖๔	-๑๐.๘๖	๓.๖๐	๓.๕๕	๓.๔๗	ลดลง

๖. สถานการณ์เตือนภัย Early Warning ณ วันที่ ๑๑ มกราคม ๒๕๖๑ (ที่มา: สำนักวิจัย พัฒนาและอุทกวิทยา กรมทรัพยากรน้ำ) [เวลา ๑๕.๐๐ น.(เมื่อวาน) - ๐๘.๐๐ น. (วันนี้)]

การแจ้งเตือน	สถานี	การแจ้งเตือน
เตือนสีแดง (อพยพ)	-	-
เตือนสีเหลือง (เตือนภัย)	-	-
เตือนสีเขียว (เฝ้าระวัง)	-	-

๗. สถานการณ์ธรณีพิบัติภัย ณ วันที่ ๑๑ มกราคม ๒๕๖๑ (ที่มา : กรมทรัพยากรธรณี)

ไม่มีสถานการณ์ธรณีพิบัติภัย

๘. เหตุการณ์วิกฤตน้ำปัจจุบัน ณ วันที่ ๑๑ มกราคม ๒๕๖๑ [เวลา ๑๕.๐๐ น.(เมื่อวาน) - ๐๘.๐๐ น. (วันนี้)]

ไม่มีเหตุการณ์วิกฤตน้ำ

๙. สถานการณ์อุทกภัย ณ วันที่ ๑๑ มกราคม ๒๕๖๑ (ที่มา :กรมป้องกันและบรรเทาสาธารณภัย)

ปัจจุบันสถานการณ์คลี่คลายทุกจังหวัดแล้ว

๑๐. การคาดการณ์ลักษณะอากาศ ๗ วันข้างหน้า (ระหว่างวันที่ ๑๐ - ๑๖ มกราคม ๒๕๖๑)

ในช่วงวันที่ ๑๐ - ๑๒ ม.ค. ๖๑ ประเทศไทยตอนบนมีฝนฟ้าคะนองบริเวณภาคเหนือ ภาคกลางและภาคใต้ โดยอากาศจะหนาวเย็นลงกับมีลมแรง โดยอุณหภูมิจะลดลง ๔-๖ องศาเซลเซียส ในช่วงวันที่ ๑๓-๑๔ ม.ค. ๖๑ อุณหภูมิจะเปลี่ยนแปลงเล็กน้อย ส่วนในช่วงวันที่ ๑๕-๑๖ ม.ค. ๖๑ ประเทศไทยตอนบนมีอุณหภูมิจะสูงขึ้น ๔-๖ องศาเซลเซียส กับมีหมอกในตอนเช้า สำหรับภาคใต้มีฝนเพิ่มขึ้นและมีฝนตกหนักบางแห่งบริเวณภาคใต้ในช่วงวันที่ ๑๐-๑๕ ม.ค. ๖๑ คลื่นลมบริเวณอ่าวไทยตอนล่างมีคลื่นสูง ๒-๓ เมตร

๑๑. การช่วยเหลือเพื่อบรรเทาสถานการณ์อุทกภัย (กรมทรัพยากรน้ำ)

สรุปการสูบน้ำ และบริการน้ำดื่ม เพื่อช่วยเหลือสถานการณ์อุทกภัยตั้งแต่ ๑ พฤษภาคม ๒๕๖๐ - ๔ มกราคม พ.ศ. ๒๕๖๑

หน่วยงาน	จังหวัด	ปริมาณสูบน้ำ (ลบ.ม.)	ปริมาณแจกจ่าย น้ำ (ลิตร)	ประโยชน์ที่ได้รับ		
				อุปโภค-บริโภค		
				ครัวเรือน	ประชากร	พื้นที่
ภาค ๑	ลำปาง	-	๕๖,๖๙๕	-	-	-
	กำแพงเพชร	๑๗๐,๔๐๐	๓๙,๗๘๘	๗,๑๓๗	๑๗,๙๑๐	-
	เชียงใหม่	-	๔๗,๙๔๖	-	-	-
	แม่ฮ่องสอน	-	๓๗,๐๑๗	-	-	-
	เชียงใหม่	-	๓๐,๑๙๙	-	-	-
ภาค ๒	นครสวรรค์	๗,๕๒๖,๑๖๐	-	๕,๕๐๖	๑๙,๕๙๒	๒๒,๔๒๐
	อุทัยธานี	๑,๑๗๙,๓๖๐	-	๓๕๐	๑,๔๐๐	๓,๒๐๐
	สมุทรปราการ	๔,๔๔๒,๐๔๐	-	-	๒๓,๙๙๐	-
	สระบุรี	๒,๗๓๒,๔๐๐	-	๓,๕๕๙	๑๓,๘๙๐	๓,๐๐๐
	พระนครศรีอยุธยา	๖๑๒,๓๖๐	-	-	๑๐,๙๙๐	๒๕
	สิงห์บุรี	๒,๓๒๖,๓๒๐	-	๑,๐๐๐	๔,๓๒๐	๑๓๐
ภาค ๓	อุดรธานี	๑,๒๑๑,๓๗๒	-	๓,๘๘๓	๑๒,๑๒๖	-
ภาค ๔	กาฬสินธุ์	๑๓๒,๐๐๐	-	๑,๒๐๔	๖,๐๒๐	-
	ขอนแก่น	๑๐,๔๘๓,๐๔๐	-	๓,๑๒๕	๑๒,๙๔๒	-
	มหาสารคาม	๑,๙๕๑,๒๐๐	-	๑,๑๒๓	๔,๕๒๒	๗๐๗
ภาค ๕	นครราชสีมา	๖๙๔,๐๐๐	-	๒,๓๕๖	๙,๒๒๔	-
ภาค ๖	สระแก้ว	๑,๒๘๔,๘๐๐	-	๑๒,๐๐๐	๔๘,๐๐๐	-
	ปราจีนบุรี	๑,๓๒๔,๖๐๐	-	๑,๐๐๙	๓,๑๓๙	๑๐,๗๘๗
ภาค ๗	สุพรรณบุรี	๓,๗๗๖,๒๒๐	-	๒,๑๘๐	๗,๑๗๐	๒๐,๗๐๐
	ราชบุรี	๒,๕๕๑,๕๐๐	-	๒,๖๕๘	๙,๐๐๕	๔,๖๑๕
	เพชรบุรี	๘๐๒,๘๐๐	-	๕,๘๔๐	๒๔,๗๐๐	๒,๑๐๐
ภาค ๘	สงขลา	๑๘๗,๙๒๐	-	๒,๙๘๐	๘,๙๔๐	-
	พัทลุง	๔๘,๖๐๐	-	๑,๒๐๗	๓,๖๒๑	-
	นครศรีธรรมราช	๘๔,๒๔๐	-	๙๗๐	๒,๙๑๐	-
ภาค ๙	สุโขทัย	๑๕๓,๐๐๐	-	-	๓,๐๙๐	๑,๒๐๐
	อุดรดิตถ์	-	๖๗๑,๕๘๕	๓,๗๔๗	๑๔,๘๘๐	-
	พิษณุโลก	๗๖,๕๐๐	๔๘๐,๐๐๐	-	๙๙๐	๑,๘๐๐
ภาค ๑๐	ชุมพร	๓๗,๖๐๐	-	-	-	-
	สุราษฎร์ธานี	๔๖,๒๐๐	-	-	-	-
		๔๓,๘๓๔,๖๓๒	๑,๓๖๓,๒๓๐	๖๑,๘๓๔	๒๖๓,๓๗๑	๗๐,๖๘๔

จึงเรียนมาเพื่อโปรดทราบ

นายวรศาสตร์ อภัยพงษ์
อธิบดีกรมทรัพยากรน้ำ