



รายงานสถานการณ์น้ำ  
ศูนย์ป้องกันวิกฤติน้ำ กรมทรัพยากรน้ำ  
วันเสาร์ที่ ๑๓ มกราคม ๒๕๖๑

**สภาวะอากาศ** ภาคใต้จะมีฝนตกหนักถึงหนักมากบางแห่ง ขอให้ประชาชนตั้งแต่จังหวัดสุราษฎร์ธานีลงไประวังอันตรายจากฝนตกหนักถึงหนักมาก และอ่าวไทยมีคลื่นสูง ๒-๓ เมตร ขอให้ชาวเรือเดินเรือด้วยความระมัดระวัง เรือเล็กบริเวณอ่าวไทยงดออกจากฝั่งจนถึงวันที่ ๑๕ ม.ค. ๖๑ นี้ สำหรับประเทศไทยตอนบน มีอากาศหนาวเย็นลงโดยทั่วไปกับมีลมแรง อุณหภูมิจะลดลงได้อีก ๒-๔ องศาเซลเซียส ส่วนภูเขาสูงในภาคเหนือและภาคตะวันออกเฉียงเหนือ จะมีอากาศหนาว ถึงหนาวจัด ขอให้ประชาชนดูแลรักษาสุขภาพเนื่องจากอากาศที่เปลี่ยนแปลงไว้ด้วย



**สถานการณ์น้ำ**

กรมอุตุนิยมวิทยา เผยบนดอย'ภาคเหนือ'หนาวจัด 'ภาคอีสาน'ลมแรง-กทม.ลด ๑-๒ องศา

จ.พัทลุง ฝนถล่มพัทลุงปก.เตือนเฝ้าระวังน้ำป่า-ดินโคลนถล่ม (หมายเหตุ ข้อมูลข่าวจาก ไอ เอ็น เอ็น เดลินิวส์ )

**สถานการณ์น้ำต่างประเทศ**

สหรัฐอเมริกา รัฐแคลิฟอร์เนีย น้ำท่วมและโคลนถล่ม หลังไฟป่าครั้งใหญ่

**การช่วยเหลือ**

**สถานการณ์น้ำ**

ระดับน้ำในแม่น้ำโขง : MRC: Mekong River Commission ณ วันที่ ๑๘ ธันวาคม ๒๕๖๐

สถานี	ระดับตลิ่ง	ระดับน้ำ ธ.ค. ๖๐	ระดับน้ำ ๑๘ ธ.ค.๖๐	+สูงกว่าตลิ่ง -ต่ำกว่าตลิ่ง
อ.เชียงแสน จ.เชียงราย	๑๒.๘๐		๓.๓๓	-๙.๔๗
อ.เชียงคาน จ.เลย	๑๖.๐๐		๖.๖๔	-๙.๓๖
อ.เมือง จ.หนองคาย	๑๒.๒๐		๓.๗๘	-๘.๔๒
อ.เมือง จ.นครพนม	๑๒.๐๐		๓.๓๓	-๘.๖๗
อ.เมือง จ.มุกดาหาร	๑๒.๕๐		๓.๓๕	-๙.๑๕
อ.โขงเจียม จ.อุบลราชธานี	๑๔.๕๐		๓.๖๔	-๑๐.๘๖

หมายเหตุ : ระดับ (รสม.) ข้อมูลจาก <http://www.dwr.go.th/>

**ระดับน้ำ-ลุ่มน้ำเสาบสงขลา** ลุ่มน้ำทะเลสาบสงขลา ปัจจุบันสถานการณ์น้ำในลำน้ำส่วนใหญ่มีแนวโน้มเพิ่มขึ้น (ข้อมูลวันที่ ๑๒ ม.ค.๒๕๖๑ ที่มา กรมทรัพยากรน้ำ) สถานีคลองอู่ตะเภาตอนบน อ.สะเดา จ.สงขลา สถานีคลองอู่ตะเภาตอนล่าง อ.หาดใหญ่ จ.สงขลา สถานีคลองรัตภูมิ อ.รัตภูมิ จ.สงขลา สถานีคลองตะโหมด อ.ตะโหมด จ.พัทลุง สถานีคลองนาท่อม อ.เมือง จ.พัทลุง สถานีคลองท่าแนะ อ.ศรีบรรพต จ.พัทลุง วัดปริมาณน้ำได้ ๑๔.๑๖ ๒.๐๘ ๑๔.๘๓ ๒๓.๙๑ ๒๐.๒๑ และ ๓๔.๖๑ ลบม/วินาที

จังหวัด	สถานที่ ตั้งกล้อง	แม่น้ำ/ คูน้ำ	วิกฤติ	วิกฤติ	ระดับน้ำ (ม.รทก.)			สถานการณ์	หมายเหตุ
			น้ำแล้ง ระดับน้อย กว่า	น้ำท่วม ระดับ มากกว่า	7 ม.ค.	8 ม.ค.	9 ม.ค.		
จ.สุโขทัย	สะพานพระเมรุมา อ.เมือง	ยม	42.48	48.59	45.75	45.55	45.30	น้ำปกติ	↓
จ.พิจิตร	สะพานโพทะเล อ.โพทะเล	ยม	22.58	30.63	25.50	25.50	25.50	น้ำปกติ	↔
จ.น่าน	สะพานครน่านพัฒนา อ.เมือง	น่าน	192.17	197.73	192.40	192.40	192.40	น้ำปกติ	↔
จ.อุดรธานี	สถานีห้วยหลวง อ.เมือง	โขง	-	-	N/A	N/A	N/A	น้ำปกติ	↔
จ.เลย	สถานีแม่น้ำเลย อ.เมือง	โขง	-	-	230.30	230.35	230.30	น้ำปกติ	↓
จ.เชียงราย	สถานีห้วยฝาย อ.แม่สาย	แม่สาย/โขง	395.79	396.50	N/A	N/A	N/A	น้ำปกติ	↔
จ.หนองคาย	สูงส่วนอุทกหนองคาย อ.เมือง	โขง	157.85	166.70	N/A	N/A	N/A	น้ำปกติ	↔
จ.หนองคาย	วัดทุ่งธาตุ อ.โพนพิสัย	ห้วยหลวง/โขงอีสาน	150.50	159.43	N/A	N/A	N/A	น้ำปกติ	↔
จ.นครพนม	บ้านตาลปากน้ำ อ.ท่าอุเทน	น้ำสงคราม/โขงอีสาน	133.42	141.02	N/A	N/A	N/A	น้ำปกติ	↔
จ.นครพนม	เทศบาล ต.นาแก อ.นาแก	ห้วยน้ำก่ำ/โขงอีสาน	139.05	142.42	142.93	143.03	143.03	น้ำปกติ	↔
จ.นครราชสีมา	รู.เทศบาล 4 อ.เมือง	ลำตะคอง/มูล	174.60	178.00	N/A	N/A	N/A	น้ำปกติ	↔
จ.บุรีรัมย์	สตึก อ.สตึก	มูล	123.13	128.76	N/A	N/A	N/A	น้ำปกติ	↔
จ.สิงห์บุรี	เชิงสะพานสิงห์บุรี อ.เมือง	เจ้าพระยา	3.45	11.50	3.10	3.00	2.60	น้ำปกติ	↓
จ.อ่างทอง	บ้านยางนอ อ.โพธิ์ทอง	เจ้าพระยา	-	9.11	N/A	N/A	N/A	น้ำปกติ	↔
จ.พระนครศรีอยุธยา	บ้านป้อม อ.พระนครศรีอยุธยา	เจ้าพระยา	-	-	0.70	0.70	0.70	น้ำปกติ	↔
จ.พระนครศรีอยุธยา	อ.เสนา	น้อย/เจ้าพระยา	2.00	5.00	1.40	1.40	1.40	น้ำปกติ	↔
จ.พระนครศรีอยุธยา	สะพานปรีดีอ.พระนครศรีอยุธยา	เจ้าพระยา	-	-	-0.80	-0.95	-1.00	น้ำปกติ	↓
จ.นครปฐม	สะพานบุญรัตนประชาวุฒิน อ.สามพราน	ท่าจีน	-5.59	-0.30	0.98	0.08	0.38	น้ำปกติ	↑
จ.สุพรรณบุรี	สะพานวัดพระรูป อ.เมือง	ท่าจีน	-1.26	2.75	1.40	1.50	1.35	น้ำปกติ	↓
จ.สุพรรณบุรี	สะพานข้ามแม่น้ำท่าจีน อ.สามชุก	ท่าจีน	1.55	5.18	N/A	N/A	N/A	น้ำปกติ	↔
จ.ชัยนาท	สะพานสามง่ามท่าโบสถ์ อ.หันคา	ท่าจีน	10.69	12.83	12.12	12.12	12.12	น้ำปกติ	↔
จ.จันทบุรี	ตรงข้ามวัดจันทนาราม อ.เมือง	จันทบุรี/ทะเลสาบ	0.20	3.73	N/A	N/A	N/A	น้ำปกติ	↔
จ.ประจวบคีรีขันธ์	ร.ร.อนุบาลบางสะพาน อ.บางสะพาน	คลองบางสะพาน/ ชายฝั่งทะเลตะวันตก	-	3.30	N/A	N/A	N/A	น้ำปกติ	↔
จ.สุราษฎร์ธานี	สถ.จ.สุราษฎร์ธานี อ.เมือง	ตาปี	-	2.28	N/A	N/A	N/A	น้ำปกติ	↔
จ.สงขลา	สถานีคลองอู่ตะเภาตอนล่าง อ.หาดใหญ่	ทะเลสาบสงขลา	-	-	0.80	0.90	1.30	น้ำปกติ	↑
จ.พัทลุง	สถานีคลองตะโหมด อ.ตะโหมด	ทะเลสาบสงขลา	-	-	22.70	22.70	22.70	น้ำปกติ	↔
จ.พัทลุง	สถานีลำปำ อ.เมือง	ทะเลสาบสงขลา	-	-	-0.10	-0.10	-0.10	น้ำปกติ	↔

\*\*ม.รทก. คือ เมตรเทียบกับระดับน้ำทะเลปานกลาง

\*\*\* ระดับน้ำทะเลปานกลาง (Mean Sea Level) หรือ ร.ท.ก. เป็นค่าการวัด ระดับน้ำทะเลขึ้นสูงสุด (High Tide : HT) และลงต่ำสุด (Low Tide : LT) ของแต่ละวัน ในช่วงระยะเวลาที่กำหนด แล้วนำค่ามาเฉลี่ยเป็นระดับน้ำทะเลปานกลาง สำหรับระยะเวลาที่ทำการวัดโดยทั่วไปจะต้องวัดเป็นเวลา ๑๘.๖ ปี ตามวัฏจักรของน้ำ ระดับน้ำทะเลปานกลางของแต่ละบริเวณทั่วโลกอาจมีความสูงไม่เท่ากัน

ในประเทศไทยใช้เวลาในการวัด ๕ ปี โดยเลือกที่ตำบลเกาะหลัก จังหวัดประจวบคีรีขันธ์ เป็นที่วัด แล้วนำมาหาค่าเฉลี่ย เพื่อใช้เป็นค่าระดับน้ำทะเลปานกลาง ให้มีค่า ๐.๐๐๐ เมตร ทำการถ่ายโยงมายังหมุด BM-A (ซึ่งถือว่าเป็นหมุดหลักฐานหมุดแรกประเทศไทย) ซึ่งมีค่าระดับน้ำทะเลปานกลาง ๑.๔๔๗๗ เมตร

\*N/A คือ อ่านค่าระดับจากไม้วัดระดับ (Staff) ไม่ได้ / ไม้วัดระดับ (Staff) ชำรุด

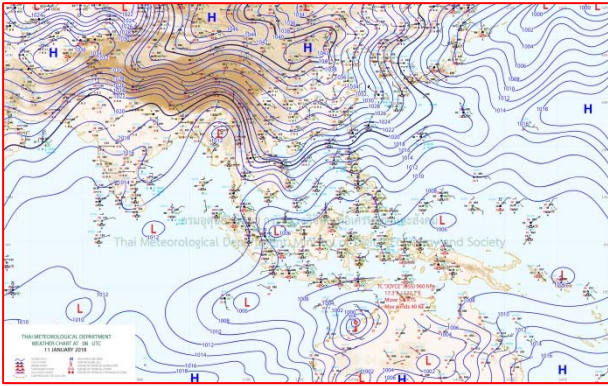
## ปริมาณน้ำฝนสูงสุด (มม.)

จังหวัด	๗ ม.ค.๖๑	๘ ม.ค.๖๑	๙ ม.ค.๖๑	๑๐ ม.ค.๖๑	๑๑ ม.ค.๖๑
จ.นครนายก	-	-	๗๓.๗	๑๔.๔	-
จ.ปราจีนบุรี	-	-	๘๒.๑	๖๒.๖	-
จ.สระแก้ว	๒๖.๓	๐.๘	๑๑๕.๐	๒.๒	-
จ.ฉะเชิงเทรา	๒.๐	๑๐.๑	๗๖.๘	๒๖.๕	-
จ.ชลบุรี	๐.๗	-	๒๑.๒	๒๒.๘	๐.๒
จ.ระยอง	๓.๒	-	๓.๓	๑๘.๒	-
จ.จันทบุรี	-	-	๑๒.๓	๑๓.๐	-
จ.ตราด	-	-	๒๖.๗	๔.๖	-
จ.เพชรบุรี	๐.๑	-	-	๗.๒	-
จ.ประจวบคีรีขันธ์	๐.๑	-	-	๕.๖	-
จ.ชุมพร	๓.๐	๔.๐	-	๖๒.๒	๙.๓
จ.สุราษฎร์ธานี	๒๕.๕	๔.๒	๕.๐	๑๘.๐	๑๘๐.๐
จ.นครศรีธรรมราช	๕๓.๖	๑๒.๒	๔.๒	๖.๒	๖๑.๗
จ.พัทลุง	๘๔.๘	๔๒.๕	๙.๕	๒๐.๙	๑๓๕.๔
จ.สงขลา	๑๔๕.๐	๔.๖	๓.๒	๑๑.๖	๑๓๒.๒
จ.ปัตตานี	๑๐.๒	๑๕.๖	๑๔.๔	๕.๐	๖๕.๐
จ.ยะลา	๓๐.๑	๗.๔	-	๕.๓	๔๑.๘
จ.นราธิวาส	๔๗.๖	๔๖.๐	๐.๙	๒๕.๘	๑๘๐.๓
จ.ระนอง	๑๑.๔	๐.๖	-	-	๐.๓
จ.พังงา	๒.๒	๒๘.๙	๑๐.๔	๑๙.๘	๑๐.๖
จ.กระบี่	๐.๕	๔.๖	-	๒๓.๕	๓๓.๒
จ.ภูเก็ต	๑.๖	๔.๙	๑๐.๔	๓๑.๐	๓๙.๔
จ.ตรัง	๐.๑	๑๕.๖	-	-	๓๓.๖
จ.สตูล	๓.๙	๗.๐	๖.๙	๒.๕	๒๓.๓



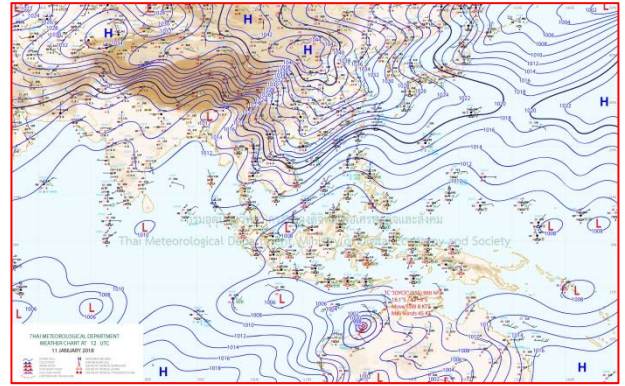


# แผนที่อากาศ



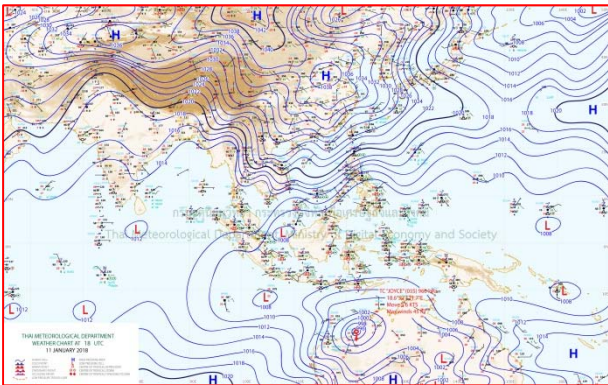
๑๑ ม.ค.๖๑ เวลา ๐๑:๐๐ น.

๑



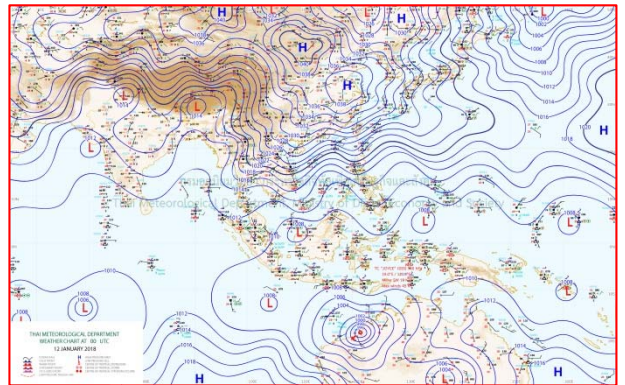
๑๑ ม.ค.๖๑ เวลา ๑๓:๐๐ น.

๒



๑๒ ม.ค.๖๑ เวลา ๐๑:๐๐ น.

๓




๑๒ ม.ค.๖๑ เวลา ๐๗:๐๐ น.

๔

รายงานปริมาณน้ำฝนจากกรมอุตุนิยมวิทยา

วันที่ 12 มกราคม 2561

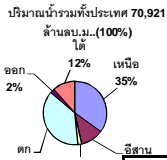
รายงานฝน เวลา 07.00 น.ของวันที่ 11 มกราคม 2561

สถานีอุตุนิยมวิทยา					ปริมาณน้ำฝน24 ชม.(mm)	ปริมาณน้ำฝนสะสม(mm.)								
<b>ภาคเหนือ</b>					สูงสุด ของประเทศ	174.8	4,103.1	<b>ภาคใต้ฝั่งตะวันออก</b>						
สถานีอุตุนิยมวิทยา	ปริมาณน้ำฝน24 ชม.(mm)	ปริมาณน้ำฝนสะสม(mm.)	ปริมาณฝนม.ค.(mm.)	สถานะฝนสะสมปัจจุบันเทียบกับค่าเฉลี่ย 30 ปี	สูงสุด ของภาคเหนือ	3.4	1,909.9	สถานีอุตุนิยมวิทยา	ปริมาณน้ำฝน24 ชม.(mm)	ปริมาณน้ำฝนสะสม(mm.)	ปริมาณฝนม.ค.(mm.)	สถานะฝนสะสมปัจจุบันเทียบกับค่าเฉลี่ย 30 ปี		
					สูงสุด ของภาคกลาง	-	2,010.0							
แม่ฮ่องสอน	ไม่มีฝน	949.5	6.4	สูงกว่า	สูงสุด ของภาคตะวันออกเฉียงเหนือ	-	2,509.0	เพชรบุรี	ไม่มีฝน	909.1	11.4	สูงกว่า		
ดอยอ่างขาง	ไม่มีฝน	1,775.4	***	***	สูงสุด ของภาคใต้ฝั่งตะวันออก	174.8	3,071.0	หนองพลับ สกษ.	ไม่มีฝน	745.6	6.9	สูงกว่า		
เชียงใหม่	ฝนเล็กน้อย	1,909.9	7.5	สูงกว่า	สูงสุด ของภาคใต้ฝั่งตะวันตก	38.0	4,071.0	หัวหิน	-	861.5	11.8	สูงกว่า		
เชียงใหม่ สกษ.	0.6	1,741.8	9.9	สูงกว่า	<b>ภาคตะวันออกเฉียงเหนือ</b>			ประจวบคีรีขันธ์	-	1,179.4	24.4	สูงกว่า		
ทุ่งช้าง	0.6	1,742.9	22.5	สูงกว่า	สถานีอุตุนิยมวิทยา	ปริมาณน้ำฝน24 ชม.(mm)	ปริมาณน้ำฝนสะสม(mm.)	ปริมาณฝนม.ค.(mm.)	สถานะฝนสะสมปัจจุบันเทียบกับค่าเฉลี่ย 30 ปี	ชุมพร	ไม่มีฝน	1,785.0	59.4	สูงกว่า
พะเยา	-	1,057.1	5.7	สูงกว่า						สวี สกษ.	3.8	1,659.6	82.3	สูงกว่า
ห้วยฝาง	1.2	1,301.0	7.0	สูงกว่า	เลย สกษ.	ไม่มีฝน	1,299.9	5.4	สูงกว่า	เกาะสมุย	174.8	1,774.1	86.2	สูงกว่า
เด่น	3.4	1,192.8	6.2	สูงกว่า	หนองคาย	-	1,886.6	8.3	สูงกว่า	สุราษฎร์ธานี	16.4	1,140.5	36.8	สูงกว่า
แม่สะเรียง	-	999.2	1.5	สูงกว่า	นครพนม	ไม่มีฝน	2,509.0	3.0	สูงกว่า	นครศรีธรรมราช	28.2	2,720.8	145.4	สูงกว่า
แม่ใจ สกษ.	-	-	3.0	ต่ำกว่า	นครพนม สกษ.	ไม่มีฝน	2,096.0	2.0	สูงกว่า	นครศรีธรรมราช สกษ.	17.1	3,071.0	103.0	สูงกว่า
เชียงใหม่	ไม่มีฝน	1,184.4	4.2	สูงกว่า	อุตรธานี	ไม่มีฝน	1,640.5	6.3	สูงกว่า	สุราษฎร์ธานี สกษ.	13.9	1,722.1	144.2	สูงกว่า
ลำปาง	-	1,292.1	2.8	สูงกว่า	สกลนคร สกษ.	-	2,223.1	5.4	สูงกว่า	พระแสง สอท.	1.8	1,559.9	43.8	สูงกว่า
ลำพูน	ไม่มีฝน	1,200.5	2.8	สูงกว่า	สกลนคร	ไม่มีฝน	2,304.6	4.7	สูงกว่า	ฉวาง	61.7	1,914.2	38.4	สูงกว่า
แพร่	-	1,303.9	5.8	สูงกว่า	นครพนม	ไม่มีฝน	2,509.0	3.0	สูงกว่า	พิทลุง สกษ.	82.1	2,076.9	58.4	สูงกว่า
น่าน	0.6	1,094.6	4.4	สูงกว่า	นครพนม สกษ.	ไม่มีฝน	2,096.0	2.0	สูงกว่า	สงขลา	-	1,633.7	74.8	สูงกว่า
น่าน สกษ.	0.2	984.0	5.1	สูงกว่า	หนองบัวลำภู	ไม่มีฝน	1,413.3	***	***	หาดใหญ่	48.6	1,665.4	53.8	สูงกว่า
ลำปาง สกษ.	ไม่มีฝน	1,430.1	0.7	สูงกว่า	ขอนแก่น	ไม่มีฝน	1,200.4	4.0	สูงกว่า	คอนขันธ์ สกษ.	52.4	1,693.0	100.9	สูงกว่า
อุตรดิตถ์	2.0	1,355.0	5.5	สูงกว่า	มหาสารคาม	ไม่มีฝน	1,542.1	3.5	สูงกว่า	สะเดา	-	1,077.8	82.9	สูงกว่า
สุโขทัย	ไม่มีฝน	1,275.3	11.7	สูงกว่า	มุกดาหาร	ไม่มีฝน	2,014.9	3.7	สูงกว่า	ปัตตานี	64.5	1,748.8	50.9	สูงกว่า
ศรีสะเกษ สกษ.	-	1,490.8	7.6	สูงกว่า	กาฬสินธุ์	ไม่มีฝน	1,474.2	3.4	สูงกว่า	ยะลา สกษ.	-	2,441.2	***	***
น่าน สกษ.	ไม่มีฝน	1,039.7	4.8	สูงกว่า	ชัยภูมิ	-	1,087.8	4.5	สูงกว่า	นราธิวาส	-	2,933.0	101.6	สูงกว่า
แม่สอด	ไม่มีฝน	922.0	1.7	สูงกว่า	ร้อยเอ็ด สกษ.	ไม่มีฝน	1,522.5	4.5	สูงกว่า	<b>ภาคใต้ฝั่งตะวันตก</b>				
ตาก	ไม่มีฝน	903.5	2.1	สูงกว่า	ร้อยเอ็ด	ไม่มีฝน	1,583.9	3.6	สูงกว่า	สถานีอุตุนิยมวิทยา	ปริมาณน้ำฝน24 ชม.(mm)	ปริมาณน้ำฝนสะสม(mm.)	ปริมาณฝนม.ค.(mm.)	สถานะฝนสะสมปัจจุบันเทียบกับค่าเฉลี่ย 30 ปี
เชียงใหม่	-	1,012.1	2.8	สูงกว่า	อุบลราชธานี (ศูนย์)	ไม่มีฝน	1,680.1	2.0	สูงกว่า					
พิษณุโลก	ไม่มีฝน	1,459.6	3.9	สูงกว่า	อุบลราชธานี สกษ.	ไม่มีฝน	1,636.4	0.7	สูงกว่า	ระนอง	0.3	4,071.00	18.60	สูงกว่า
เพชรบูรณ์	-	1,231.4	5.6	สูงกว่า	ศรีสะเกษ	ไม่มีฝน	1,515.7	2.4	สูงกว่า	ตะกั่วป่า	10.6	3,765.40	33.40	สูงกว่า
กำแพงเพชร	ไม่มีฝน	1,632.6	2.3	สูงกว่า	ท่าอุเทน	ไม่มีฝน	1,149.5	5.1	สูงกว่า	กระบี่	33.8	2,142.50	32.00	สูงกว่า
อุ้มผาง	ไม่มีฝน	1,206.7	6.8	สูงกว่า	นครราชสีมา	-	1,589.6	8.2	สูงกว่า	ภูเก็ต	38.0	1,985.70	30.30	สูงกว่า
พิทลุง สกษ.	0.7	1,303.6	7.5	สูงกว่า	สุรินทร์	ไม่มีฝน	1,352.1	5.6	สูงกว่า	ภูเก็ต (ศูนย์)	31.5	2,217.90	36.20	สูงกว่า
ดอยมูเซอ สกษ.	ไม่มีฝน	965.4	6.7	สูงกว่า	สุรินทร์ สกษ.	ไม่มีฝน	1,391.4	4.2	สูงกว่า	เกาะลันตา	-	2,334.50	14.90	สูงกว่า
วิเชียรบุรี	ไม่มีฝน	1,174.6	7.7	สูงกว่า	ไซคชัย	ไม่มีฝน	901.0	4.0	สูงกว่า	ตรัง	33.7	2,313.10	32.50	สูงกว่า
<b>ภาคกลาง</b>					ปากช่อง สกษ.	ไม่มีฝน	1,091.6	8.5	สูงกว่า	สตูล	23.3	2,150.60	21.20	สูงกว่า
สถานีอุตุนิยมวิทยา	ปริมาณน้ำฝน24 ชม.(mm)	ปริมาณน้ำฝนสะสม(mm.)	ปริมาณฝนม.ค.(mm.)	สถานะฝนสะสมปัจจุบันเทียบกับค่าเฉลี่ย 30 ปี	นางรอง	ไม่มีฝน	1,137.3	4.7	สูงกว่า	สรุปปริมาณฝนมาก	สถานีอุตุนิยมวิทยา	ปริมาณน้ำฝน24 ชม.(mm)	ปริมาณน้ำฝนสะสม(mm.)	
					บุรีรัมย์	ไม่มีฝน	1,778.2	8.4	สูงกว่า					
นครสวรรค์	ไม่มีฝน	1,457.1	4.3	สูงกว่า	<b>ภาคตะวันออก</b>				1	เกาะสมุย	174.8	185.7		
ตากฟ้า สกษ.	ไม่มีฝน	1,221.2	5.5	สูงกว่า	สถานีอุตุนิยมวิทยา	ปริมาณน้ำฝน24 ชม.(mm)	ปริมาณน้ำฝนสะสม(mm.)	ปริมาณฝนม.ค.(mm.)	สถานะฝนสะสมปัจจุบันเทียบกับค่าเฉลี่ย 30 ปี	2	พิทลุง สกษ.	82.1	200.7	
ชัยนาท สกษ.	ไม่มีฝน	936.5	5.2	สูงกว่า						3	ปัตตานี	64.5	83.1	
อุทัยธานี	ไม่มีฝน	1,066.8	2.4	สูงกว่า	นครนายก	ไม่มีฝน	2,643.3	***	***	4	ฉวาง	61.7	84.6	
พระนครศรีอยุธยา	ไม่มีฝน	1,097.7	***	***	ปราจีนบุรี	ไม่มีฝน	1,683.1	7.7	สูงกว่า	5	คอนขันธ์ สกษ.	52.4	77.4	
บัวชุม	ไม่มีฝน	1,056.7	6.7	สูงกว่า	กบินทร์บุรี	ไม่มีฝน	1,776.2	9.0	สูงกว่า	ปริมาณฝนสูงสุด	เกาะสมุย	174.8	1,774.1	
ปทุมธานี สกษ.	ไม่มีฝน	1,427.8	4.2	สูงกว่า	สระแก้ว	ไม่มีฝน	1,217.8	9.9	สูงกว่า	ฝนสะสมสูงสุด	ตราด	-	4,103.1	
สมุทรปราการ สกษ.	ไม่มีฝน	1,219.3	***	***	ฉะเชิงเทรา	ไม่มีฝน	1,554.7	3.0	สูงกว่า					
ทองผาภูมิ	ไม่มีฝน	1,302.0	5.4	สูงกว่า	ชลบุรี	ไม่มีฝน	1,218.0	9.9	สูงกว่า					
สุพรรณบุรี	-	989.3	3.7	สูงกว่า	เกาะสีชัง	-	952.5	10.9	สูงกว่า					
ลพบุรี	ไม่มีฝน	1,070.3	5.7	สูงกว่า	พิทลุง	ไม่มีฝน	799.1	15.6	สูงกว่า					
สุทล สกษ.	ไม่มีฝน	858.6	5.3	สูงกว่า	อุทัยธานี	ไม่มีฝน	1,307.6	5.4	สูงกว่า					
สนามบินสุวรรณภูมิ	ไม่มีฝน	837.2	11.3	สูงกว่า	แหลมฉบัง	-	809.0	20.9	สูงกว่า					
สมุทรสงคราม	ไม่มีฝน	1,078.4	***	***	สัตหีบ	0.2	1,151.6	25.6	สูงกว่า					
กาญจนบุรี	ไม่มีฝน	950.8	3.3	สูงกว่า	ระยอง	ไม่มีฝน	1,323.4	20.7	สูงกว่า					
นครปฐม	ไม่มีฝน	839.5	4.5	สูงกว่า	หัวหิน	ไม่มีฝน	1,115.8	25.9	สูงกว่า					
กรุงเทพฯ บางนา สกษ.	ไม่มีฝน	1,510.3	11.9	สูงกว่า	จันทบุรี	-	3,362.8	18.7	สูงกว่า					
กรุงเทพฯ ท่าเรือคลองเตย	ไม่มีฝน	1,667.6	23.9	สูงกว่า	พัลวัน สกษ.	ไม่มีฝน	3,640.3	31.8	สูงกว่า					
กรุงเทพฯ หนองจอก	ไม่มีฝน	2,010.0	13.3	สูงกว่า	ตราด	-	4,103.1	37.2	สูงกว่า					
สนามบินดอนเมือง	ไม่มีฝน	1,505.3	11.4	สูงกว่า										
ปาร์ก	ไม่มีฝน	795.7	10.0	สูงกว่า										
ราชบุรี	ไม่มีฝน	857.5	3.0	สูงกว่า										

สัญลักษณ์ \*\*\*ไม่มีข้อมูล - ยังไม่ได้รับรายงาน/ไม่มีข้อมูล/ไม่มีฝน

หมายเหตุ ได้รับรายงานเพิ่มเติมโดยการบันทึกของเจ้าหน้าที่เป็นรายวัน ณ เวลา 07:00 น.

ปริมาณฝนสูงสุดเท่ากับ 180.3 มม. ที่ อ.เจาะไอร้อง จ.นราธิวาส



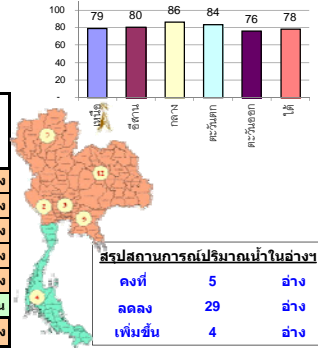
# รายงานสรุปสภาพน้ำในอ่างเก็บน้ำขนาดใหญ่และขนาดกลาง

รายงานสถานการณ์ ณ วันที่ 12 มกราคม 2561

ปริมาณน้ำในอ่างที่ใช้การได้ในสัปดาห์นี้ + มากกว่า / - น้อยกว่า สัปดาห์ก่อน **472.82** ล้าน ลบ.ม.

สรุปสถานการณ์ปริมาณน้ำในอ่างเก็บน้ำที่ใช้ในทุกกิจกรรมทั่วประเทศ มากกว่าปริมาณน้ำที่ไหลเข้าอ่าง เมื่อเทียบกับสัปดาห์ก่อนที่ผ่านมา ควรใช้น้ำอย่างระมัดระวัง

% ปริมาณน้ำรวมแต่ละภาคปัจจุบัน



สรุปสถานการณ์ปริมาณน้ำในอ่างฯ

คงที่	5	อ่าง
ลดลง	29	อ่าง
เพิ่มขึ้น	4	อ่าง

เปรียบเทียบปริมาณน้ำรวม  
ของประเทศไทย  
ในปี 61 และ ปี 60

วันที่ 12 มกราคม 2561 แห่งนี้

57,391 ล้าน ลบ.ม. หรือ เท่ากับ

81%

วันที่ 12 มกราคม 2560 แห่งนี้

48,896 ล้าน ลบ.ม. หรือ เท่ากับ

69%

ภาค อ่างเก็บน้ำ เชื่อน	ความจุ ที่ รอก. (ล้าน ม.³)	ปริมาณน้ำ ที่ใช้งานได้ (ล้าน ม.³)	ใช้การ ได้จริง (ล้าน ม.³)	ปริมาณน้ำรวม วันที่ 12 มกราคม 2560		ปัจจุบัน วันที่ 12 มกราคม 2561				สัปดาห์ก่อน วันที่ 6 มกราคม 2561				ปริมาณน้ำ + เพิ่มขึ้น - ลดลง (ล้าน ม.³)	สถานการณ์ ในอ่าง	
				ปริมาณน้ำรวม (ล้าน ม.³)	%	ปริมาณน้ำรวม (ล้าน ม.³)	%	ปริมาณน้ำใช้การได้จริง (ล้าน ม.³)	%	ปริมาณน้ำรวม (ล้าน ม.³)	%	ปริมาณน้ำใช้การได้จริง (ล้าน ม.³)	%			
<b>ภาคเหนือ (7)</b>																
1	ภูมิพล (2)	13,462	3,800	9,662	6,944	52%	10,376	77%	6,576	49%	10,478	78%	6,678	50%	-102.00	ลดลง
2	สิริกิติ์ (2)	9,510	2,850	6,660	7,103	75%	7,720	81%	4,870	51%	7,843	82%	4,993	53%	-123.00	ลดลง
3	แม่จาง	265	12	253	181	68%	263	99%	251	95%	263	99%	251	95%	-	คงที่
4	แม่จาง	263	14	249	110	42%	122	46%	108	41%	127	48%	113	43%	-5.00	ลดลง
5	ก้างม	106	3	103	102	96%	92	87%	89	84%	95	90%	92	87%	-3.00	ลดลง
6	ก้างม	170	6	164	157	92%	175	103%	169	99%	177	104%	171	101%	-2.00	ลดลง
7	แควน้อย	939	43	896	779	83%	782	83%	739	79%	807	86%	764	81%	-25.00	ลดลง
	แม่จาง	110	16	94	88	80%	90	82%	74	67%	94	85%	78	71%	-4.00	ลดลง
	<b>รวมภาคเหนือ</b>	<b>34,85%</b>	<b>24,825</b>	<b>6,744</b>	<b>18,081</b>	<b>62%</b>	<b>19,622</b>	<b>79%</b>	<b>12,802</b>	<b>52%</b>	<b>19,884</b>	<b>80%</b>	<b>13,062</b>	<b>53%</b>	<b>-260.00</b>	<b>ลดลง</b>
<b>ภาคตะวันออกเฉียงเหนือ (12)</b>																
8	ห้วยหลวง	136	7	129	99	73%	106	78%	99	73%	109	80%	102	75%	-3.00	ลดลง
9	น้ำจูน	520	45	475	251	48%	447	86%	402	77%	458	88%	413	79%	-11.00	ลดลง
10	น้ำพอง (2)	165	8	157	61	37%	121	73%	113	68%	125	76%	117	71%	-4.00	ลดลง
11	จุฬารัตน์ (2)	164	37	127	150	91%	156	95%	119	73%	156	95%	119	73%	-	คงที่
12	ลูนารัตน์ (2)	2,431	581	1,850	2,023	83%	2,016	83%	1,435	59%	2,074	85%	1,493	61%	-58.00	ลดลง
13	ลำปาว	1,980	100	1,880	1,051	53%	1,643	83%	1,543	78%	1,678	85%	1,578	80%	-35.00	ลดลง
14	ลำตะคอง	314	22	292	116	37%	188	60%	166	53%	189	60%	167	53%	-1.00	ลดลง
15	ลำพระเพลิง	155	1	154	70	45%	139	90%	138	89%	137	88%	136	88%	2.00	เพิ่มขึ้น
16	มูลขม	141	7	134	69	49%	109	77%	102	72%	109	77%	102	72%	-	คงที่
17	ลำแพระ	275	7	268	126	46%	197	72%	190	69%	198	72%	191	69%	-1.00	ลดลง
18	ลำน้ำฆ้อง	121	3	118	62	51%	77	64%	74	61%	77	64%	74	61%	-	คงที่
19	สิรินธร (2)	1,966	831	1,135	1,547	79%	1,505	77%	674	34%	1,540	78%	709	36%	-35.00	ลดลง
	<b>รวมภาคตะวันออกเฉียงเหนือ</b>	<b>11.80%</b>	<b>8,369</b>	<b>1,649</b>	<b>6,720</b>	<b>67%</b>	<b>6,705</b>	<b>80%</b>	<b>5,055</b>	<b>60%</b>	<b>6,850</b>	<b>82%</b>	<b>5,201</b>	<b>62%</b>	<b>-146.00</b>	<b>ลดลง</b>
<b>ภาคกลาง (3)</b>																
20	ป่าสักเกษียณ	960	3	957	815	85%	744	78%	741	77%	756	79%	753	78%	-12.00	ลดลง
21	ห้วยเสลา	160	17	143	149	93%	138	86%	121	76%	138	86%	121	76%	-	คงที่
22	กระเสียว	240	40	200	239	100%	287	120%	247	103%	288	120%	248	103%	-1.00	ลดลง
	<b>รวมภาคกลาง</b>	<b>1.92%</b>	<b>1,360</b>	<b>60</b>	<b>1,300</b>	<b>88%</b>	<b>1,169</b>	<b>86%</b>	<b>1,109</b>	<b>82%</b>	<b>1,182</b>	<b>87%</b>	<b>1,122</b>	<b>83%</b>	<b>-13.00</b>	<b>ลดลง</b>
<b>ภาคตะวันออก (2)</b>																
23	ศรีนครินทร์ (2)	17,745	10,265	7,480	13,560	76%	15,535	88%	5,270	30%	15,550	88%	5,285	30%	-15.00	ลดลง
24	วชิราลงกรณ (2)	8,860	3,012	5,848	5,624	63%	6,695	76%	3,683	42%	6,738	76%	3,726	42%	-43.00	ลดลง
	<b>รวมภาคตะวันออก</b>	<b>37.51%</b>	<b>26,605</b>	<b>13,277</b>	<b>19,184</b>	<b>72%</b>	<b>22,229</b>	<b>84%</b>	<b>8,953</b>	<b>34%</b>	<b>22,288</b>	<b>84%</b>	<b>9,011</b>	<b>34%</b>	<b>-58.00</b>	<b>ลดลง</b>
<b>ภาคตะวันออก (6+4)</b>																
25	ขุนด่าน	224	5.00	219	190	85%	182	81%	177	79%	190	85%	185	83%	-8.00	ลดลง
26	คลองสิียด	420	30.00	390	201	48%	260	62%	230	55%	264	63%	234	56%	-4.00	ลดลง
27	บางพระ (3)	117	12.00	105	93	79%	98	84%	86	74%	100	85%	88	75%	-2.00	ลดลง
28	หนองปลาไหล (3)	164	13.75	150	111	68%	139	85%	125	76%	141	86%	127	78%	-2.00	ลดลง
29	ประแสร์ (3)	295	20.00	275	194	66%	253	86%	233	79%	254	86%	234	79%	-1.00	ลดลง
30	มาบประชัน (3)	17	0.72	16	10	59%	12	70%	11	66%	12	70%	10.84	65%	0.04	เพิ่มขึ้น
31	หนองค้อ (3)	21	1.00	20	13	61%	15	70%	14	65%	15	70%	14.02	66%	-0.06	เพิ่มขึ้น
32	ดงกราม (3)	79	3.00	76	69	87%	70	88%	67	84%	70	88%	66.98	84%	0.06	เพิ่มขึ้น
33	คลองใหญ่ (3)	45	3.00	42	27	59%	33	72%	30	65%	33	74%	30.46	67%	-0.86	ลดลง
34	นวมินทร์จินดา	295	19.00	276	238	81%	210	71%	191	65%	212	72%	193.00	65%	-2.00	ลดลง
	<b>รวมภาคตะวันออก</b>	<b>2.37%</b>	<b>1,678</b>	<b>107</b>	<b>1,570</b>	<b>68%</b>	<b>1,271</b>	<b>76%</b>	<b>1,164</b>	<b>69%</b>	<b>1,291</b>	<b>77%</b>	<b>1,184</b>	<b>71%</b>	<b>-19.82</b>	<b>ลดลง</b>
<b>ภาคใต้ (4)</b>																
35	แก่งกระจาน	710	65	645	365	51%	444	63%	379	53%	446	63%	381	54%	-2.00	ลดลง
36	ปราณบุรี	391	18	373	179	46%	283	72%	265	68%	284	73%	266	68%	-1.00	ลดลง
37	รัชชประภา (2)	5,639	1,352	4,287	4,981	88%	4,393	78%	3,041	54%	4,407	78%	3,055	54%	-14.00	ลดลง
38	บางลา (2)	1,454	276	1,178	749	52%	1,276	88%	1,000	69%	1,235	85%	959	66%	41.00	เพิ่มขึ้น
	<b>รวมภาคใต้</b>	<b>11.55%</b>	<b>8,194</b>	<b>1,711</b>	<b>6,483</b>	<b>77%</b>	<b>6,396</b>	<b>78%</b>	<b>4,685</b>	<b>57%</b>	<b>6,372</b>	<b>78%</b>	<b>4,661</b>	<b>57%</b>	<b>24.00</b>	<b>เพิ่มขึ้น</b>
	<b>รวมทั้งประเทศ</b>	<b>100%(38)</b>	<b>71,031</b>	<b>23,548</b>	<b>47,482</b>	<b>69%</b>	<b>57,391</b>	<b>81%</b>	<b>33,768</b>	<b>48%</b>	<b>57,867</b>	<b>81%</b>	<b>34,241</b>	<b>48%</b>	<b>-472.82</b>	<b>ลดลง</b>

ที่มาข้อมูล : ตารางสรุปสภาพน้ำในอ่างเก็บน้ำขนาดใหญ่ทั่วประเทศ และตารางสรุปสภาพน้ำในอ่างเก็บน้ำภาคตะวันออกเฉียงเหนือ กรมชลประทาน

หมายเหตุ :

- อ่างเก็บน้ำขนาดใหญ่ หมายถึง อ่างเก็บน้ำที่มีความจุตั้งแต่ 100 ล้าน ลบ.ม. ขึ้นไป
- เป็นอ่างเก็บน้ำที่อยู่ในความรับผิดชอบของการไฟฟ้าฝ่ายผลิตแห่งประเทศไทย (10) นอกนั้นอยู่ในความรับผิดชอบของกรมชลประทาน (28)
- เป็นอ่างเก็บน้ำขนาดกลางที่มีความสำคัญต่อการอุปโภคบริโภคและการประปา ของลุ่มน้ำชายฝั่งทะเลตะวันออก
- ที่มา : กรมชลประทาน และการไฟฟ้าฝ่ายผลิตแห่งประเทศไทย
- จังหวัดที่มีอ่างเก็บน้ำขนาดใหญ่มีจำนวน 26 จังหวัด ไม่มี 50 จังหวัด

รศ. หมายถึง ระดับเก็บกักของอ่าง



ศูนย์เขื่อนฯ



ศูนย์ป้องกันอุทกภัย กรมทรัพยากรน้ำ

**ลำดับของเขื่อนตามความจุ**

- ศรีนครินทร์
- ภูมิพล
- สิริกิติ์
- วชิราลงกรณ
- รัชชประภา
- ลูนารัตน์
- สิรินธร
- บางลา
- ลำปาว
- ป่าสัก

**ลำดับของเขื่อนตามปริมาณน้ำใช้การได้**

- ภูมิพล
- ศรีนครินทร์
- สิริกิติ์
- วชิราลงกรณ
- รัชชประภา
- ลำปาว
- ลูนารัตน์
- บางลา
- สิรินธร
- ป่าสัก



## บนดอย'เหนือ'หนาวจัด 'อีสาน'ลมแรง-กทม.ลด๑-๒องศา

กรมอุตุนิยมวิทยา พยากรณ์อากาศ ๒๔ ชั่วโมงข้างหน้า ภาคใต้จะมีฝนตกหนักถึงหนักมากบางแห่ง ขอให้ประชาชนตั้งแต่จังหวัดสุราษฎร์ธานีลงไปประวังอันตรายจากฝนตกหนักถึงหนักมาก และอ่าวไทยมีคลื่นสูง ๒-๓ เมตร ขอให้ชาวเรือเดินเรือด้วยความระมัดระวัง เรือเล็กบริเวณอ่าวไทยงดออกจากฝั่งจนถึงวันที่ ๑๕ ม.ค. ๖๑ นี้ สำหรับประเทศไทยตอนบน มีอากาศหนาวเย็นลงโดยทั่วไปกับมีลมแรง อุณหภูมิจะลดลงได้อีก ๒-๔ องศาเซลเซียส ส่วนภูเขาสูงในภาคเหนือและภาคตะวันออกเฉียงเหนือจะมีอากาศหนาว ถึงหนาวจัด ขอให้ประชาชนดูแลรักษาสุขภาพเนื่องจากอากาศที่เปลี่ยนแปลงไว้ด้วย พยากรณ์อากาศสำหรับประเทศไทยตั้งแต่เวลา ๐๖:๐๐ วันนี้ ถึง ๐๖:๐๐ วันพรุ่งนี้.

ภาคเหนือ อากาศเย็นกับมีลมแรง อุณหภูมิจะลดลง ๒-๔ องศาเซลเซียส โดยมีฝนฟ้าคะนอง ร้อยละ ๑๐ ของพื้นที่ ส่วนมากบริเวณจังหวัดแม่ฮ่องสอน เชียงใหม่ และตาก อุณหภูมิต่ำสุด ๑๘-๒๒ องศาเซลเซียส อุณหภูมิสูงสุด ๒๘-๓๑ องศาเซลเซียส บริเวณยอดดอยมีอากาศหนาวถึงหนาวจัด อุณหภูมิต่ำสุด ๖-๑๐ องศาเซลเซียส ลมตะวันออกเฉียงเหนือ ความเร็ว ๑๐-๓๐ กม./ชม.

ภาคตะวันออกเฉียงเหนือ อากาศเย็นถึงหนาวกับมีลมแรง อุณหภูมิจะลดลง ๑-๓ องศาเซลเซียส อุณหภูมิต่ำสุด ๑๔-๑๖ องศาเซลเซียส อุณหภูมิสูงสุด ๒๒-๒๘ องศาเซลเซียส บริเวณยอดภูมีอากาศหนาวถึงหนาวจัด อุณหภูมิต่ำสุด ๔-๘ องศาเซลเซียส ลมตะวันออกเฉียงเหนือ ความเร็ว ๑๕-๓๕ กม./ชม.

ภาคกลาง อากาศเย็นกับมีลมแรง อุณหภูมิจะลดลง ๑-๓ องศาเซลเซียส อุณหภูมิต่ำสุด ๑๘-๒๑ องศาเซลเซียส อุณหภูมิสูงสุด ๒๖-๒๘ องศาเซลเซียส ลมตะวันออกเฉียงเหนือ ความเร็ว ๑๕-๓๐ กม./ชม.

ภาคตะวันออก อากาศเย็นกับมีลมแรง อุณหภูมิจะลดลง ๑-๓ องศาเซลเซียส อุณหภูมิต่ำสุด ๑๗-๒๑ องศาเซลเซียส อุณหภูมิสูงสุด ๒๖-๒๙ องศาเซลเซียส ลมตะวันออกเฉียงเหนือ ความเร็ว ๒๐-๓๕ กม./ชม. ทะเลมีคลื่นสูงประมาณ ๒ เมตร ห่างฝั่งคลื่นสูงมากกว่า ๒ เมตร

ภาคใต้ (ฝั่งตะวันออก) ตั้งแต่ จ.ชุมพรขึ้นมา: อากาศเย็นกับมีลมแรง อุณหภูมิจะลดลง ๑-๓ องศาเซลเซียส ลมตะวันออกเฉียงเหนือ ความเร็ว ๒๐-๓๕ กม./ชม. ทะเลมีคลื่นสูงประมาณ ๒ เมตร ตั้งแต่ จ.สุราษฎร์ธานีลงไป: มีฝนฟ้าคะนอง ร้อยละ ๗๐ ของพื้นที่ และมีฝนตกหนักถึงหนักมากบางแห่งบริเวณจังหวัดสุราษฎร์ธานี นครศรีธรรมราช สงขลา พัทลุง ปัตตานี ยะลา และนราธิวาส อุณหภูมิต่ำสุด ๒๒-๒๔ องศาเซลเซียส อุณหภูมิสูงสุด ๒๗-๓๒ องศาเซลเซียส ลมตะวันออกเฉียงเหนือ ความเร็ว ๒๐-๔๐ กม./ชม. ทะเลมีคลื่นสูง ๒-๓ เมตร บริเวณที่มีฝนฟ้าคะนองคลื่นสูงมากกว่า ๓ เมตร

ภาคใต้ (ฝั่งตะวันตก) มีเมฆเป็นส่วนมาก กับมีฝนฟ้าคะนอง ร้อยละ ๗๐ ของพื้นที่ และมีฝนตกหนักบางแห่งบริเวณจังหวัด กระบี่ ตรัง และสตูล อุณหภูมิต่ำสุด ๒๐-๒๔ องศาเซลเซียส อุณหภูมิสูงสุด ๓๑-๓๓ องศาเซลเซียส ลมตะวันออกเฉียงเหนือ ความเร็ว ๒๐-๓๕ กม./ชม. ทะเลมีคลื่นสูงประมาณ ๒ เมตร ห่างฝั่งคลื่นสูงมากกว่า ๒ เมตร

กรุงเทพมหานครและปริมณฑล อากาศเย็นกับมีลมแรง อุณหภูมิจะลดลง ๑-๒ องศาเซลเซียส อุณหภูมิต่ำสุด ๑๘-๑๙ องศาเซลเซียส อุณหภูมิสูงสุด ๒๖-๒๗ องศาเซลเซียส ลมตะวันออกเฉียงเหนือ ความเร็ว ๑๕-๓๐ กม./ชม.

## ฝนถล่มพัทลุงปภ.เตือนเฝ้าระวังน้ำป่า-ดินโคลนถล่ม

จังหวัดพัทลุงโดนฝนตกหนักต่อเนื่อง ปภ.เตือนประชาชนเฝ้าระวังน้ำป่าหลากท่วมพื้นที่ลุ่ม - ดินโคลนถล่ม ระดับน้ำตามลำน้ำต่าง ๆ ใน ๑๗ แห่ง มีระดับที่เพิ่มสูงขึ้นอย่างต่อเนื่อง และน้ำที่ไหลลงมามีสีแดงขุ่น

ที่จังหวัดพัทลุงตั้งแต่ช่วงเช้าที่ผ่านมาจนถึงขณะนี้ ได้มีฝนตกลงมาอย่างหนักและต่อเนื่อง โดยเฉพาะในพื้นที่ริมป่าเขตรักษาพันธุ์สัตว์ป่าเขาบรรทัดพัทลุง ใน ๕ อำเภอ ประกอบด้วย อำเภอกงหรา อ.ตะโหมด อ.ป่าบอน อ.ศรีนครินทร์ และ อำเภอศรีบรรพต ระดับน้ำตามลำน้ำต่าง ๆ ใน ๑๗ แห่ง มีระดับที่เพิ่มสูงขึ้นอย่างต่อเนื่อง และน้ำที่ไหลลงมามีสีแดงขุ่น ทำให้ทางเจ้าหน้าที่เขตรักษาพันธุ์สัตว์ป่าเทือกเขาบรรทัดที่อยู่บริเวณตามน้ำตกและจุดเสี่ยง ต้องเฝ้าระวังสถานการณ์อย่างต่อเนื่อง

โดยพบว่าบริเวณน้ำตกมโนราห์ น้ำตกไพรวัลย์ ในพื้นที่ ต.คลองเฉลิม และน้ำตำหนานสูงในพื้นที่ ต.คลองทรายขาว อ.กงหรา มีปริมาณมวลน้ำป่าไหลหลากลงมายังพื้นที่ด้านล่างด้วยความแรงสูงและปริมาณมาก เสี่ยงที่จะมีผลกระทบต่อบริเวณด้านล่าง รวมถึงพื้นที่ลุ่มน้ำท่วมซ้ำซาก โดยเฉพาะ ต.ชะรัด ต.คลองเฉลิม อ.กงหรา และต.นาโหนด อ.เมือง ทั้งนี้ทางสำนักงานป้องกันบรรเทาสาธารณภัยจังหวัดพัทลุง ได้แจ้งเตือนประชาชนในพื้นที่ลุ่มน้ำดังกล่าว ให้เฝ้าระวังน้ำป่าไหลหลากและน้ำฝนที่ตกลงมา พร้อมทั้ง พื้นที่เสี่ยงดินโคลนถล่มให้เฝ้าระวังเป็นพิเศษเนื่องจากพบว่าบางจุดมีรอยปริของดินภูเขา

ดินอุ้มน้ำไว้มากอาจจะถล่มลงมายังพื้นที่ด้านล่างได้ในขณะนี้ และขอให้ประชาชนติดตามการพยากรณ์อากาศของทางจังหวัดอย่างใกล้ชิด ในช่วงนี้ถึงวันที่ ๑๕ มกราคมที่จะถึง (ไอ เอ็น เอ็น)

### **รัฐแคลิฟอร์เนีย ประเทศสหรัฐอเมริกา น้ำท่วมและโคลนถล่ม หลังไฟป่าครั้งใหญ่**

สำนักข่าวต่างประเทศรายงานว่า เหตุุน้ำท่วมฉับพลันและโคลนถล่มที่มีความสูงถึงระดับสะโพกในเมืองมอนเตซีโต สร้างความเสียหายอย่างหนักให้กับบ้านเรือนและเป็นอุปสรรคต่อการสัญจร เนื่องจากดินโคลนและก้อนหินปิดกั้นถนนหลวงเป็นระยะทางยาวเกือบ ๕๐ กิโลเมตร ทางตอนกลางของรัฐแคลิฟอร์เนีย ประเทศสหรัฐอเมริกา

จากรายงานพบผู้เสียชีวิตแล้ว ๑๓ คน และผู้ได้รับบาดเจ็บอีก ๒๕ คน ขณะที่สำนักงานอุตุนิยมวิทยาครอลอสแอนเจลิส วัดปริมาณฝนตกสะสมสูงสุดได้ที่เซตเวนท์ูรา คือ ๑๓ เซนติเมตร และบริเวณที่ได้รับผลกระทบจากพายุฝนฟ้าคะนองรุนแรงในครั้งนี้ เป็นบริเวณประสบภัยจากเหตุไฟป่าครั้งใหญ่ที่สุดในรัฐแคลิฟอร์เนีย เมื่อช่วงเดือนที่ผ่านมา ซึ่งสภาพพื้นดินยังคงเสียหาย และแทบไม่เหลือต้นไม้ที่เป็นแหล่งดูดซับน้ำตามธรรมชาติ (ไอ เอ็น เอ็น)

