



# รายงานการเฝ้าระวังติดตามสถานการณ์น้ำ ๒๔ ชั่วโมง

ศูนย์ป้องกันวิกฤติน้ำ กรมทรัพยากรน้ำ กระทรวงทรัพยากรธรรมชาติและสิ่งแวดล้อม  
โทรศัพท์ ๐ ๒๒๕๘ ๖๖๓๑ โทรสาร ๐ ๒๒๕๘ ๖๖๒๙ <http://www.dwr.go.th>

รายงานฉบับที่ ๐๐๒๖/๒๕๖๑

เวลา ๑๕.๐๐ น.

วันที่ ๑๓ มกราคม ๒๕๖๑

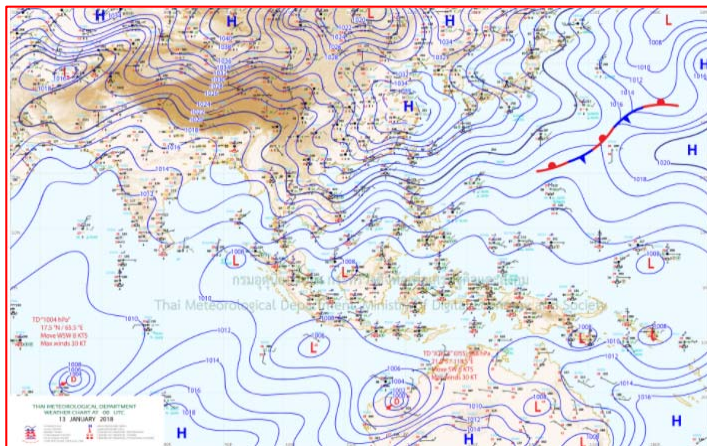
เรื่อง รายงานการเฝ้าระวังติดตามสถานการณ์น้ำ ๒๔ ชั่วโมง

เรียนรมว.ทส. เลขาธิการ รมว.ทส.ปกท.ทส. รอง ปกท.ทส. อทน. รอง อทน. และหน่วยงานที่เกี่ยวข้อง

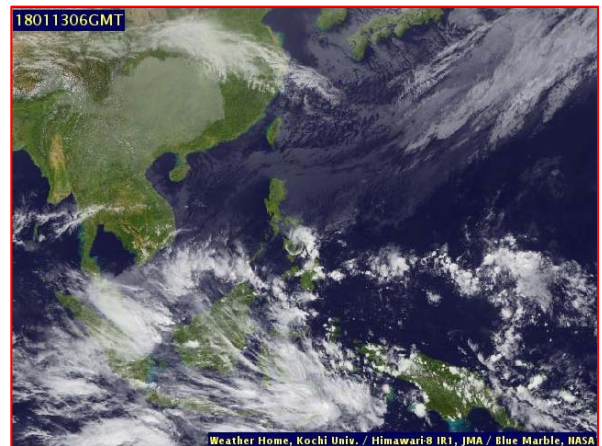
กรมทรัพยากรน้ำขอรายงานการเฝ้าระวังและติดตามสถานการณ์น้ำ ประจำวันที่ ๑๓ มกราคม ๒๕๖๑ ดังนี้

## ๑. สภาวะอากาศ เวลา ๑๒.๐๐ น. (ที่มา: กรมอุตุนิยมวิทยา)

พยากรณ์อากาศ ๒๔ ชั่วโมงข้างหน้า ภาคใต้ตอนล่างจะมีฝนตกหนักถึงหนักมากบางแห่ง ขอให้ประชาชนตั้งแต่จังหวัดนครศรีธรรมราชลงไป ระวังอันตรายจากฝนตกหนักถึงหนักมาก และอ่าวไทยมีคลื่นสูง ๒-๓ เมตร ขอให้ชาวเรือเดินเรือด้วยความระมัดระวัง เรือเล็กบริเวณอ่าวไทยงดออกจากฝั่งจนถึงวันที่ ๑๕ มกราคม ๒๕๖๑ สำหรับประเทศไทยตอนบนมีอากาศหนาวเย็นโดยทั่วไปกับมีลมแรง และอุณหภูมิจะลดลงได้อีก ๒-๔ องศาเซลเซียส ส่วนบริเวณภูเขาสูงในภาคเหนือและภาคตะวันออกเฉียงเหนือ จะมีอากาศหนาวถึงหนาวจัด ขอให้ประชาชนดูแลรักษาสุขภาพเนื่องจากอากาศที่เปลี่ยนแปลงไว้ด้วย

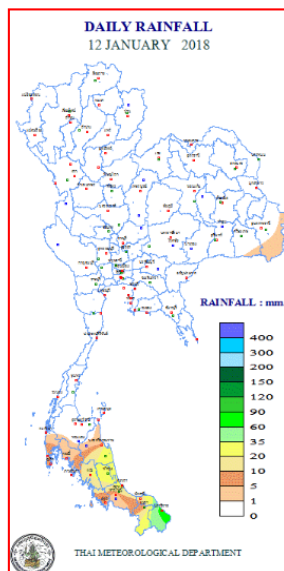


แผนที่อากาศ วันที่ ๑๓ ม.ค.๒๕๖๑ เวลา ๐๗.๐๐ น.



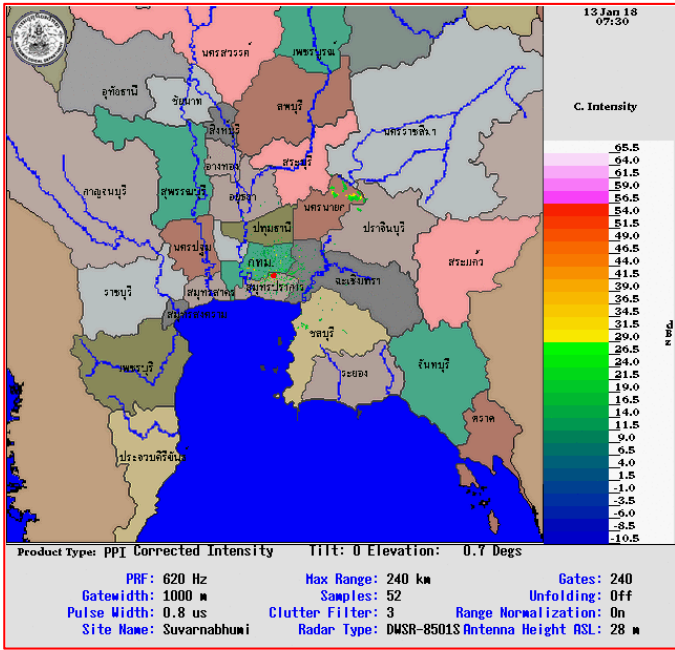
ภาพถ่ายจากดาวเทียม วันที่ ๑๓ ม.ค. ๒๕๖๑ เวลา ๑๓.๐๐ น.

## ๒. ปริมาณฝนสะสม ณ เวลา ๐๗.๐๐ น. (เมื่อวาน) - ๐๗.๐๐ น. (วันนี้) (ที่มา: กรมอุตุนิยมวิทยา)

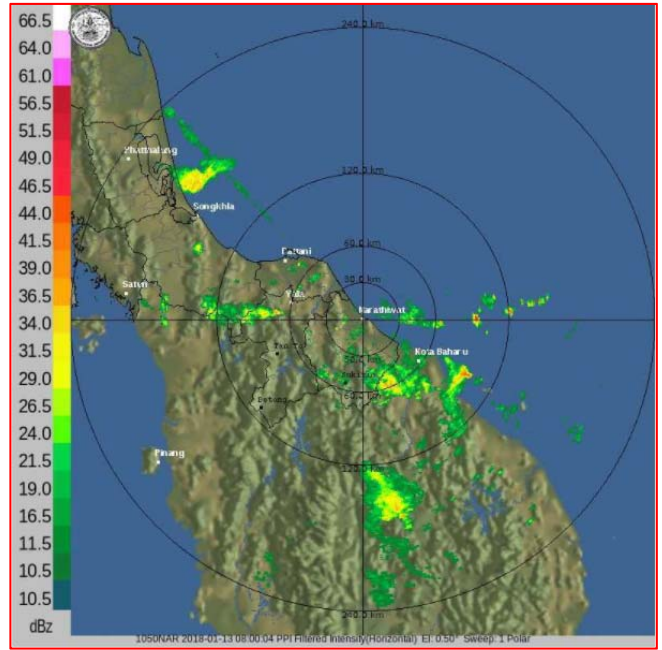


| จุดตรวจวัด             | ปริมาณฝน (มม.) |
|------------------------|----------------|
| จ.นราธิวาส             | ๗๐.๒           |
| จ.พัทลุง (สภข.)        | ๒๘.๒           |
| จ.นครศรีธรรมราช (สภข.) | ๒๕.๕           |
| จ.สงขลา                | ๒๓.๑           |
| จ.ตรัง                 | ๑๙.๕           |
| จ.สงขลา (คองซ์ สภข.)   | ๑๖.๔           |
| จ.ปัตตานี              | ๑๓.๑           |

๓.เรดาร์ตรวจอากาศ ณ วันที่ ๑๓ มกราคม ๒๕๖๑ (ที่มา: กรมอุตุนิยมวิทยา)



สถานีสุวรรณภูมิ เวลา ๑๔.๓๐ น.



สถานีราวีวาส เวลา ๑๕.๐๐ น.

จากเรดาร์ตรวจอากาศจะพบว่ามียกลุ่มเมฆฝนกระจายบริเวณพื้นที่ภาคกลาง ภาคตะวันออก และภาคใต้ ของประเทศไทย

๔.สถานการณ์น้ำในอ่างเก็บน้ำขนาดใหญ่ ณ วันที่ ๑๓ มกราคม ๒๕๖๑(ที่มา: กรมชลประทาน)

สภาพน้ำในอ่างเก็บน้ำขนาดใหญ่ปริมาณน้ำในอ่างฯ ๕๗,๑๗๒ ล้านลบ.ม. คิดเป็นร้อยละ๘๑ (ปริมาณน้ำใช้การได้ ๓๓,๖๒๘ ล้านลบ.ม. คิดเป็นร้อยละ๗๑) ปริมาณน้ำในอ่างฯ เทียบกับปี ๒๕๖๐ (๔๘,๗๓๑ ล้านลบ.ม. คิดเป็นร้อยละ ๖๙) มากกว่าปี ๒๕๖๐ จำนวน ๘,๔๔๑ ล้านลบ.ม. ปริมาณน้ำไหลลงอ่างฯ จำนวน ๓๖.๕๗ ล้านลบ.ม. ปริมาณน้ำระบายจำนวน ๑๐๒.๕๐ ล้านลบ.ม. สามารถรับน้ำได้อีก ๑๓,๗๒๗ ล้านลบ.ม.

| อ่างเก็บน้ำ        | ปริมาณน้ำในอ่าง                |              | ปริมาณน้ำใช้การได้             |             | ปริมาณน้ำไหลลงอ่าง             |                                  | ปริมาณน้ำระบาย                 |                                  | ปริมาณน้ำรับได้อีก (ล้าน ม. <sup>๓</sup> ) (ความจุที่ รนส.- ปริมาณน้ำ ปัจจุบัน) |
|--------------------|--------------------------------|--------------|--------------------------------|-------------|--------------------------------|----------------------------------|--------------------------------|----------------------------------|---|
|                    | ปริมาณ (ล้าน ม. <sup>๓</sup> ) | % น้ำเก็บกัก | ปริมาณ (ล้าน ม. <sup>๓</sup> ) | % น้ำใช้การ | วันนี้ (ล้าน ม. <sup>๓</sup> ) | เมื่อวาน (ล้าน ม. <sup>๓</sup> ) | วันนี้ (ล้าน ม. <sup>๓</sup> ) | เมื่อวาน (ล้าน ม. <sup>๓</sup> ) |   |
| ๑.ภูมิพล           | ๑๐,๓๕๑                         | ๗๗           | ๖,๕๕๑                          | ๖๘          | ๐.๐๐                           | ๓.๐๖                             | ๒๑.๐๐                          | ๒๑.๐๐                            | ๓,๑๑๑   |
| ๒.สิริกิติ์        | ๗,๖๙๗                          | ๘๑           | ๔,๘๔๗                          | ๗๓          | ๒.๔๖                           | ๔.๗๙                             | ๒๕.๐๑                          | ๒๕.๐๓                            | ๒,๙๔๓   |
| ๓.จุฬารัตน์        | ๑๕๖                            | ๙๕           | ๑๑๙                            | ๙๓          | ๐.๑๙                           | ๐.๐๔                             | ๐.๑๗                           | ๐.๔๔                             | ๕๑  |
| ๔.อุบลรัตน์        | ๒,๐๐๓                          | ๘๒           | ๑,๔๒๒                          | ๗๗          | ๐.๐๐                           | ๐.๐๐                             | ๙.๗๗                           | ๙.๕๑                             | ๔๒๘   |
| ๕.ลำปาว            | ๑,๖๓๘                          | ๘๓           | ๑,๕๓๘                          | ๘๒          | ๐.๔๐                           | ๐.๔๔                             | ๕.๘๐                           | ๕.๘๔                             | ๘๑๒   |
| ๖.สิรินธร          | ๑,๔๙๘                          | ๗๖           | ๖๖๗                            | ๕๙          | ๐.๐๐                           | ๐.๐๐                             | ๐.๐๐                           | ๐.๐๐                             | ๔๖๘   |
| ๗.ป่าสักชลสิทธิ์   | ๗๔๑                            | ๗๗           | ๗๓๘                            | ๗๗          | ๑.๒๙                           | ๒.๐๐                             | ๓.๕๔                           | ๔.๓๘                             | ๒๑๙   |
| ๘.ศรีนครินทร์      | ๑๕,๕๓๑                         | ๘๘           | ๕,๒๖๖                          | ๗๐          | ๔.๔๖                           | ๐.๗๗                             | ๖.๐๐                           | ๖.๐๔                             | ๓,๓๑๙   |
| ๙.วชิราลงกรณ       | ๖,๖๘๕                          | ๗๕           | ๓,๖๗๓                          | ๖๓          | ๐.๐๐                           | ๐.๐๐                             | ๗.๘๗                           | ๘.๐๒                             | ๔,๓๑๕   |
| ๑๐.ขุนด่านปราการชล | ๑๘๒                            | ๘๑           | ๑๗๗                            | ๘๑          | ๐.๐๔                           | ๐.๐๕                             | ๐.๕๖                           | ๑.๒๕                             | ๔๔  |
| ๑๑.รัชชประภา       | ๔,๓๙๓                          | ๗๘           | ๓,๐๔๑                          | ๗๑          | ๓.๓๑                           | ๕.๓๗                             | ๒.๘๗                           | ๓.๓๘                             | ๒,๒๒๗   |
| ๑๒.บางบาล          | ๑,๒๙๐                          | ๘๙           | ๑,๐๑๔                          | ๘๖          | ๑๗.๔๔                          | ๑๒.๗๔                            | ๓.๐๕                           | ๒.๙๖                             | ๓๘๔   |

**๕. สถานการณ์น้ำในประเทศ ณ วันที่ ๑๐-๑๓ มกราคม ๒๕๖๑(ที่มา: กรมชลประทาน)**

| สถานี | แม่น้ำ      | อำเภอ      | จังหวัด       | ระดับตลิ่ง<br>(ม.รทก.) | ระดับน้ำ (ม.รทก.) |            |            |            | แนวโน้ม   | เปรียบเทียบระดับตลิ่ง |
|-------|-------------|------------|---------------|------------------------|-------------------|------------|------------|------------|-----------|-----------------------|
|       |             |            |               |                        | พุธ               | พฤหัสบดี   | ศุกร์      | เสาร์      |           |                       |
|       |             |            |               |                        | ๑๐<br>ม.ค.        | ๑๑<br>ม.ค. | ๑๒<br>ม.ค. | ๑๓<br>ม.ค. |           |                       |
| P.๑   | ปัง         | เมือง      | เชียงใหม่     | ๓.๗๐                   | ๑.๒๐              | ๑.๒๗       | ๑.๒๖       | ๑.๒๐       | ลดลง      | -๒.๕๐                 |
| W.๑C  | วัง         | เมือง      | ลำปาง         | ๕.๒๐                   | -๐.๐๒             | ๐.๐๑       | -๐.๒๐      | -๐.๓๑      | ลดลง      | -๕.๕๑                 |
| Y.๑๖  | ยม          | บางระกำ    | พิษณุโลก      | ๗.๒๘                   | ๑.๖๕              | ๑.๖๕       | ๒.๓๘       | ๒.๓๘       | ทรงตัว    | -๔.๙๐                 |
| N.๗A  | น่าน        | เมือง      | พิจิตร        | ๑๑.๑๘                  | ๓.๗๑              | ๓.๗๘       | ๓.๖๒       | ๓.๖๑       | ลดลง      | -๗.๕๗                 |
| C.๑๓  | เจ้าพระยา   | สรรพยา     | ชัยนาท        | ๑๖.๓๔                  | ๖.๑๔              | ๖.๑๔       | ๖.๑๔       | ๖.๑๔       | ทรงตัว    | -๑๐.๒                 |
| M.๖A  | มูล         | สตึก       | บุรีรัมย์     | ๖.๐๐                   | ๐.๕๔              | ๐.๕๒       | ๐.๕๑       | ๐.๕๐       | ลดลง      | -๕.๕๐                 |
| M.๗   | มูล         | เมือง      | อุบลราชธานี   | ๗.๐๐                   | ๒.๐๐              | ๒.๐๘       | ๑.๙๒       | ๑.๘๖       | ลดลง      | -๕.๑๔                 |
| M.๑๙๑ | ลำตะคอง     | เมือง      | นครราชสีมา    | ๓.๐๐                   | ๐.๖๒              | ๐.๖๓       | ๐.๔๖       | ๐.๕๙       | เพิ่มขึ้น | -๒.๔๑                 |
| M.๑๕๙ | ลำชี        | จอมพระ     | สุรินทร์      | ๘.๒๐                   | ๑.๙๐              | ๑.๙๐       | ๑.๙๐       | ๑.๙๐       | ทรงตัว    | -๖.๓๐                 |
| M.๙๕  | ลำเสียวใหญ่ | สุวรรณภูมิ | ร้อยเอ็ด      | ๓.๒๐                   | ๒.๑๙              | ๒.๑๘       | ๒.๑๗       | ๒.๑๗       | ทรงตัว    | -๑.๐๓                 |
| X.๖๔  | คลองท่าแซะ  | ท่าแซะ     | ชุมพร         | ๑๗.๑๓                  | ๗.๙๙              | ๗.๘๓       | ๗.๘๓       | ๗.๘๒       | ลดลง      | -๙.๓๑                 |
| X.๑๔๙ | คลองกลาย    | นบพิตำ     | นครศรีธรรมราช | ๓๓.๙๖                  | ๒๙.๓๑             | ๒๙.๒๙      | ๒๙.๓๖      | ๒๙.๓๑      | ลดลง      | -๔.๖๕                 |
| X.๒๗๔ | แม่น้ำโก-ลก | แว้ง       | นราธิวาส      | ๒๔.๑๘                  | ๑๙.๓๕             | ๑๙.๔๒      | ๑๙.๔๑      | ๒๑.๔๗      | เพิ่มขึ้น | -๒.๗๑                 |
| X.๓๗A | แม่น้ำตาปี  | พระแสง     | สุราษฎร์ธานี  | ๑๐.๗๖                  | ๖.๘๙              | ๖.๙๖       | ๗.๐๑       | ๗.๑๒       | เพิ่มขึ้น | -๓.๖๔                 |

\*\*\* ยังไม่ได้รับรายงาน

**๖. สถานการณ์น้ำในพื้นที่ลุ่มน้ำโขง ณ วันที่ ๑๘ ธันวาคม ๒๕๖๐(ที่มา: Mekong River Commission (MRC))**

| สถานี                    | ปริมาณฝน<br>๒๔ ชม.<br>(มม) | ระดับอ้างอิง<br>(ม.รทก.) | ระดับตลิ่ง<br>(ม.) | ระดับน้ำ<br>(ม.)<br>๑๘ธ.ค. | เปรียบเทียบ<br>ระดับตลิ่ง | ระดับน้ำคาดการณ์ (ม.) |         |         | แนวโน้ม |
|--------------------------|----------------------------|--------------------------|--------------------|----------------------------|---------------------------|-----------------------|---------|---------|---------|
|                          |                            |                          |                    |                            |                           | ๑๙ ธ.ค.               | ๒๐ ธ.ค. | ๒๑ ธ.ค. |         |
| อ.เชียงแสน จ.เชียงราย    | ๐.๐                        | ๓๕๗.๑๑๐                  | ๑๒.๘๐              | ๓.๓๓                       | -๙.๔๗                     | ๓.๓๓                  | ๓.๓๐    | ๓.๒๕    | ทรงตัว  |
| อ.เชียงคาน จ.เลย         | ๐.๐                        | ๑๙๔.๑๑๘                  | ๑๖.๐๐              | ๖.๖๔                       | -๙.๓๖                     | ๖.๖๑                  | ๖.๕๒    | ๖.๔๓    | ลดลง    |
| อ.เมือง จ.หนองคาย        | ๐.๐                        | ๑๕๓.๖๔๘                  | ๑๒.๒๐              | ๓.๗๘                       | -๘.๔๒                     | ๓.๖๙                  | ๓.๖๕    | ๓.๖๐    | ลดลง    |
| อ.เมือง จ.นครพนม         | ๐.๐                        | ๑๓๐.๙๖๑                  | ๑๒.๐๐              | ๓.๓๓                       | -๘.๖๗                     | ๓.๒๘                  | ๓.๑๒    | ๓.๑๐    | ลดลง    |
| อ.เมือง จ.มุกดาหาร       | ๐.๐                        | ๑๒๔.๒๑๙                  | ๑๒.๕๐              | ๓.๓๕                       | -๙.๑๕                     | ๓.๒๓                  | ๓.๐๗    | ๒.๙๙    | ลดลง    |
| อ.โขงเจียม จ.อุบลราชธานี | ๐.๐                        | ๘๙.๐๓๐                   | ๑๔.๕๐              | ๓.๖๔                       | -๑๐.๘๖                    | ๓.๖๐                  | ๓.๕๕    | ๓.๔๗    | ลดลง    |

**๖. สถานการณ์เตือนภัย Early Warning ณ วันที่ ๑๓ มกราคม ๒๕๖๑ (ที่มา: สำนักวิจัย พัฒนาและอุทกวิทยา กรมทรัพยากรน้ำ)  
[เวลา ๐๘.๐๐ น. - ๑๕.๐๐ น. (วันนี้)]**

| การแจ้งเตือน             | สถานี | การแจ้งเตือน |
|--------------------------|-------|--------------|
| เตือนสีแดง (อพยพ)        | -     | -            |
| เตือนสีเหลือง (เตือนภัย) | -     | -            |
| เตือนสีเขียว (เฝ้าระวัง) | -     | -            |

**๗. สถานการณ์ธรณีพิบัติภัย ณ วันที่ ๑๒ มกราคม ๒๕๖๑(ที่มา : กรมทรัพยากรธรณี)**

ไม่มีสถานการณ์ธรณีพิบัติภัย

**๘. เหตุการณ์วิกฤตน้ำปัจจุบัน ณ วันที่ ๑๓ มกราคม ๒๕๖๑[เวลา ๐๘.๐๐ น. - ๑๕.๐๐ น. (วันนี้)]**

ไม่มีเหตุการณ์วิกฤตน้ำ

**๙. สถานการณ์อุทกภัย ณ วันที่ ๑๓ มกราคม ๒๕๖๑(ที่มา :กรมป้องกันและบรรเทาสาธารณภัย)**

ปัจจุบันสถานการณ์คลี่คลายทุกจังหวัดแล้ว

### ๑๐. การคาดการณ์ลักษณะอากาศ ๗ วันข้างหน้า (ระหว่างวันที่ ๑๓ - ๑๙ มกราคม ๒๕๖๑)

ในช่วงวันที่ ๑๓ - ๑๔ ม.ค. ๖๑ ประเทศไทยตอนบนยังคงมีอากาศหนาวเย็นกับมีลมแรง อุณหภูมิจะลดลงได้อีกเล็กน้อย เว้นแต่ภาคเหนือ อุณหภูมิจะลดลงได้อีก ๑-๓ องศาเซลเซียส สำหรับภาคใต้มีฝนตกหนักถึงหนักมากบางแห่ง ส่วนคลื่นลมบริเวณอ่าวไทยตอนล่างมีคลื่นสูง ๒-๓ เมตร ส่วนในช่วงวันที่ ๑๕-๑๘ ม.ค. ๖๑ ประเทศไทยตอนบนจะมีอุณหภูมิสูงขึ้น ๓-๕ องศาเซลเซียส แต่ยังคงมีอากาศหนาวเย็นในภาคเหนือและภาคตะวันออกเฉียงเหนือ ส่วนภาคกลาง ภาคตะวันออก รวมทั้งกรุงเทพมหานครและปริมณฑลยังคงมีอากาศเย็นกับมีหมอกบางในตอนเช้า

### ๑๑. การช่วยเหลือเพื่อบรรเทาสถานการณ์อุทกภัย (กรมทรัพยากรน้ำ)

สรุปการสูบน้ำ และบริการน้ำดื่ม เพื่อช่วยเหลือสถานการณ์อุทกภัยตั้งแต่ ๑ พฤษภาคม ๒๕๖๐ - ๔ มกราคม พ.ศ. ๒๕๖๑

| หน่วย<br>งาน | จังหวัด         | ปริมาณสูบน้ำ<br>(ลบ.ม.) | ปริมาณแจกจ่าย<br>น้ำ<br>(ลิตร) | ประโยชน์ที่ได้รับ |         |         |
|--------------|-----------------|-------------------------|--------------------------------|-------------------|---------|---------|
|              |                 |                         |                                | อุปโภค-บริโภค     |         |         |
|              |                 |                         |                                | ครัวเรือน         | ประชากร | พื้นที่ |
| ภาค ๑        | ลำปาง           | -                       | ๕๖,๖๙๕                         | -                 | -       | -       |
|              | กำแพงเพชร       | ๑๗๐,๔๐๐                 | ๓๙,๗๘๘                         | ๗,๑๓๗             | ๑๗,๙๑๐  | -       |
|              | เชียงใหม่       | -                       | ๔๗,๙๔๖                         | -                 | -       | -       |
|              | แม่ฮ่องสอน      | -                       | ๓๗,๐๑๗                         | -                 | -       | -       |
|              | เชียงใหม่       | -                       | ๓๐,๑๙๙                         | -                 | -       | -       |
| ภาค ๒        | นครสวรรค์       | ๗,๕๒๖,๑๖๐               | -                              | ๕,๕๐๖             | ๑๙,๕๙๒  | ๒๒,๔๒๐  |
|              | อุทัยธานี       | ๑,๑๗๙,๓๖๐               | -                              | ๓๕๐               | ๑,๔๐๐   | ๓,๒๐๐   |
|              | สมุทรปราการ     | ๔,๔๔๒,๐๔๐               | -                              | -                 | ๒๓,๙๙๐  | -       |
|              | สระบุรี         | ๒,๗๓๒,๔๐๐               | -                              | ๓,๕๕๙             | ๑๓,๘๙๐  | ๓,๐๐๐   |
|              | พระนครศรีอยุธยา | ๖๑๒,๓๖๐                 | -                              | -                 | ๑๐,๙๙๐  | ๒๕      |
|              | สิงห์บุรี       | ๒,๓๒๖,๓๒๐               | -                              | ๑,๐๐๐             | ๔,๓๒๐   | ๑๓๐     |
| ภาค ๓        | อุดรธานี        | ๑,๒๑๑,๓๗๒               | -                              | ๓,๘๘๓             | ๑๒,๑๒๖  | -       |
| ภาค ๔        | กาฬสินธุ์       | ๑๓๒,๐๐๐                 | -                              | ๑,๒๐๔             | ๖,๐๒๐   | -       |
|              | ขอนแก่น         | ๑๐,๔๘๓,๐๔๐              | -                              | ๓,๑๒๕             | ๑๒,๙๔๒  | -       |
|              | มหาสารคาม       | ๑,๙๕๑,๒๐๐               | -                              | ๑,๑๒๓             | ๔,๕๒๒   | ๗๐๗     |
| ภาค ๕        | นครราชสีมา      | ๖๙๔,๐๐๐                 | -                              | ๒,๓๕๖             | ๙,๒๒๔   | -       |
| ภาค ๖        | สระแก้ว         | ๑,๒๘๔,๘๐๐               | -                              | ๑๒,๐๐๐            | ๔๘,๐๐๐  | -       |
|              | ปราจีนบุรี      | ๑,๓๒๔,๖๐๐               | -                              | ๑,๐๐๙             | ๓,๑๓๙   | ๑๐,๗๘๗  |
| ภาค ๗        | สุพรรณบุรี      | ๓,๗๗๖,๒๒๐               | -                              | ๒,๑๘๐             | ๗,๑๗๐   | ๒๐,๗๐๐  |
|              | ราชบุรี         | ๒,๕๕๑,๕๐๐               | -                              | ๒,๖๕๘             | ๙,๐๐๕   | ๔,๖๑๕   |
|              | เพชรบุรี        | ๘๐๒,๘๐๐                 | -                              | ๕,๘๔๐             | ๒๔,๗๐๐  | ๒,๑๐๐   |
| ภาค ๘        | สงขลา           | ๑๘๗,๙๒๐                 | -                              | ๒,๙๘๐             | ๘,๙๔๐   | -       |
|              | พัทลุง          | ๔๘,๖๐๐                  | -                              | ๑,๒๐๗             | ๓,๖๒๑   | -       |
|              | นครศรีธรรมราช   | ๘๔,๒๔๐                  | -                              | ๙๗๐               | ๒,๙๑๐   | -       |
| ภาค ๙        | สุโขทัย         | ๑๕๓,๐๐๐                 | -                              | -                 | ๓,๐๙๐   | ๑,๒๐๐   |
|              | อุดรดิตถ์       | -                       | ๖๗๑,๕๘๕                        | ๓,๗๔๗             | ๑๔,๘๘๐  | -       |
|              | พิษณุโลก        | ๗๖,๕๐๐                  | ๔๘๐,๐๐๐                        | -                 | ๙๙๐     | ๑,๘๐๐   |
| ภาค ๑๐       | ชุมพร           | ๓๗,๖๐๐                  | -                              | -                 | -       | -       |
|              | สุราษฎร์ธานี    | ๔๖,๒๐๐                  | -                              | -                 | -       | -       |
|              |                 | ๔๓,๘๓๔,๖๓๒              | ๑,๓๖๓,๒๓๐                      | ๖๑,๘๓๔            | ๒๖๓,๓๗๑ | ๗๐,๖๘๔  |

จึงเรียนมาเพื่อโปรดทราบ

นายวรศาสน์ อภัยพงษ์  
อธิบดีกรมทรัพยากรน้ำ