



รายงานสถานการณ์น้ำรายวัน

เสนอโดย

ศูนย์เมขลา

ศูนย์ป้องกันวิกฤติน้ำ

กรมทรัพยากรน้ำ

ประจำวันที่ ๑๕ มกราคม ๒๕๖๑

สารบัญ

๑) สรุปสถานการณ์น้ำ

๑.๑ นัยสำคัญประจำวัน

๑.๒ พื้นที่ที่คาดว่าจะมีฝนตกฟ้าคะนอง

๑.๓ สถานการณ์การเก็บน้ำในเขื่อนขนาดใหญ่

๑.๔ พื้นที่ที่ต้องให้ความสนใจเป็นพิเศษ

๑.๕ พื้นที่น้ำท่วม น้ำท่วมขัง น้ำป่าไหลหลาก และดินโคลนถล่ม

๑.๖ รายละเอียดข้อมูลสนับสนุน

๒) ปริมาณฝนสะสมปี พ.ศ. ๒๕๕๘ และ ๒๕๕๙ เทียบค่าเฉลี่ย ๓๐ ปี

๓) สถานการณ์น้ำในอ่างเก็บน้ำขนาดใหญ่ และขนาดกลาง

๔) สถานการณ์น้ำในลำน้ำ

๕) รายงานสถานการณ์น้ำรายลุ่มน้ำ

๖) รายงานระดับน้ำจากกล้อง CCTV

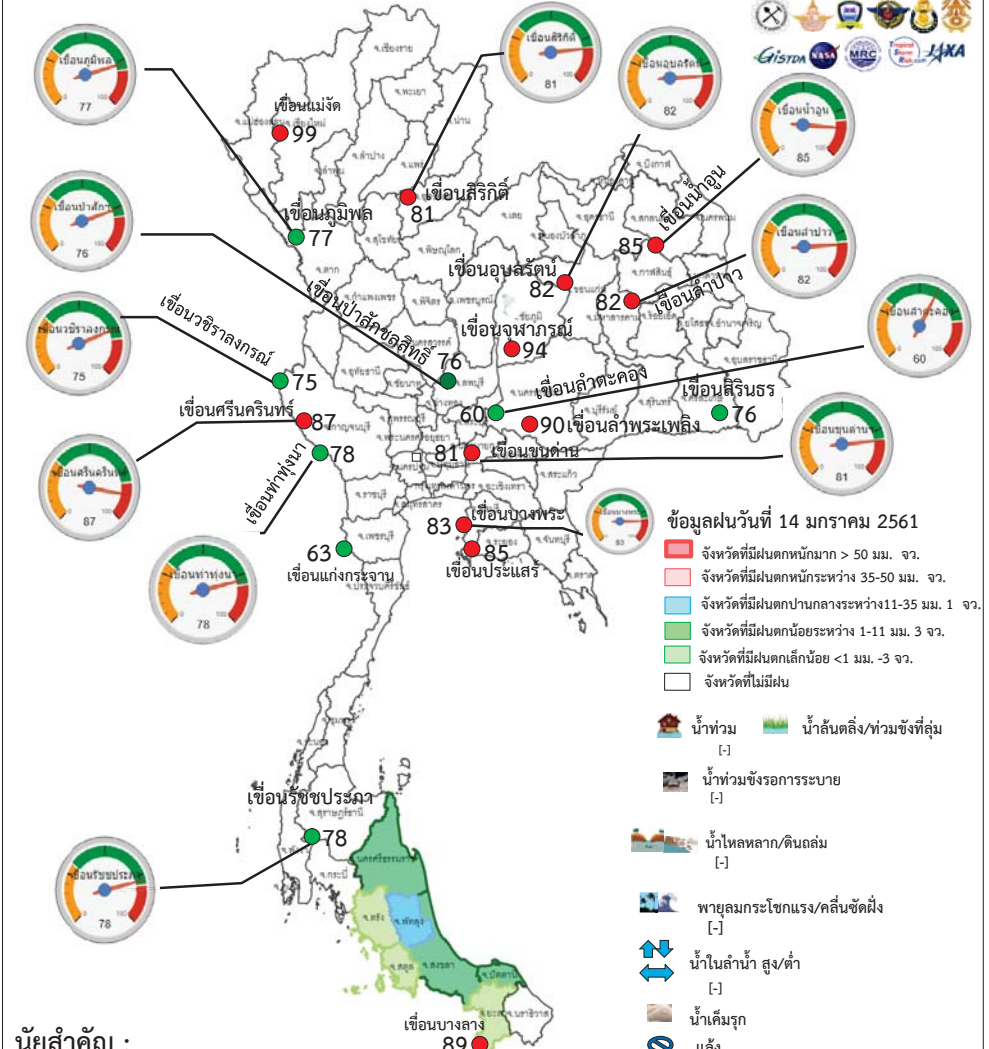
สรุปสถานการณ์น้ำ



กนช

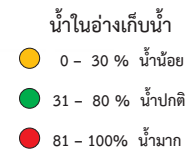
คณะกรรมการทรัพยากรน้ำแห่งชาติ

สถานการณ์ฝน น้ำในเขื่อน น้ำในลำน้ำ วันที่ 15 มกราคม 2561



นัยสำคัญ :

1. ดัชนีน้ำฝน ปริมาณฝนสะสมตั้งแต่ต้นปี 2561 ถึงวันที่ 7 มกราคม รวม 7.0 มม. มากกว่าค่าเฉลี่ย 2.1 มม.
2. อ่างเก็บน้ำขนาดใหญ่ ปัจจุบันมีปริมาณน้ำกักเก็บรวม 56,997 ล้าน ลบ.ม. (80%) มากกว่าปีที่แล้ว 11%
3. อ่างเก็บน้ำขนาดกลาง ปัจจุบันมีปริมาณน้ำกักเก็บรวม 4,311 ล้าน ลบ.ม. (84%) มากกว่าปีที่แล้ว 20%
4. น้ำในแม่น้ำสายสำคัญ ระดับน้ำในแม่น้ำสายหลัก ส่วนใหญ่อยู่ในภาวะน้ำน้อย
 - ที่อยู่ใต้วงน้ำมาก ได้แก่ -
 - ที่อยู่ใต้วงน้ำปกติ ได้แก่ -
 - น้ำล้นตลิ่ง/น้ำท่วม ได้แก่ -
 - น้ำหลาก/ดินถล่ม ได้แก่ -

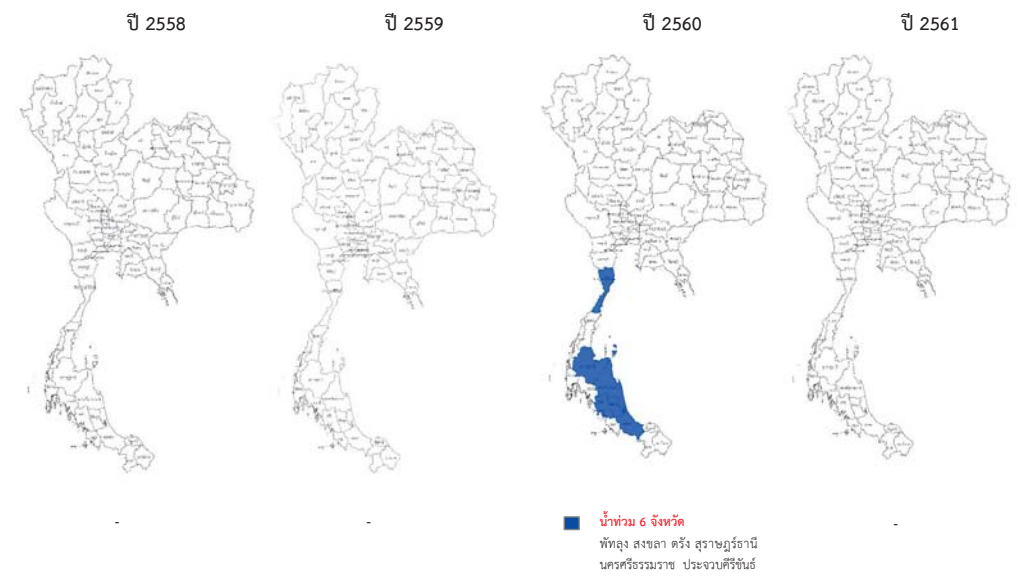


Website : www.npmwf.com

กนช

คณะกรรมการทรัพยากรน้ำแห่งชาติ

พื้นที่ประสบอุทกภัย น้ำป่าไหลหลาก ดินโคลนถล่ม น้ำท่วมขังรอการระบาย ปี 2557 - 2560 ข้อมูลวันที่ 14 มกราคม 2558-2561



ที่มาข้อมูล : กรมชลประทาน ; กรมป้องกันและบรรเทาสาธารณภัย (ป.บ.) ; สื่อสังคม และสื่อออนไลน์



จังหวัดที่ประกาศการให้ความช่วยเหลือผู้ประสบภัยพิบัติกรณีฉุกเฉิน(ภัยแล้ง) ตามระเบียบกระทรวงการคลัง ว่าด้วยเงินอุดหนุนราชการเพื่อช่วยเหลือผู้ประสบภัยพิบัติกรณีฉุกเฉิน พ.ศ.2556 ข้อมูลวันที่ 14 มกราคม 2558 - 2561

ปี 2558

ปี 2559

ปี 2560

ปี 2561



8 จังหวัด 29 อำเภอ
195 ตำบล 2,012 หมู่บ้าน
เปรียบเทียบกับทั่วประเทศ
74,963 หมู่บ้าน คิดเป็น 2.68%

ที่มาข้อมูล : กรมป้องกันและบรรเทาสาธารณภัย (ปภ.)



ข้อมูลพื้นที่ที่ต้องให้ความสนใจเป็นพิเศษ
วันที่ 15 มกราคม 2561



พื้นที่ที่ต้องให้ความสนใจเป็นพิเศษ 9 จังหวัด ได้แก่
สุราษฎร์ธานี นครศรีธรรมราช สงขลา ปัตตานี ยะลา นราธิวาส กระบี่ ตรัง และสตูล
(ภาวะเสี่ยง ได้แก่ ฝนตกหนักและฝนที่ตกสะสมต่อเนื่อง)



ข้อมูลปริมาณน้ำฝนสูงสุด 24 ชม. ของสถานีวัดฝนอัตโนมัติฝนตามภาคต่างๆ 05.00 น. วันที่ 14 ม.ค. 61 ถึง เวลา 05.00 น. วันที่ 15 ม.ค. 61

ที่	จังหวัด	อำเภอ	สถานี	ปริมาณฝน (มม.)
1	สงขลา	เมืองฯ	ต.เขารูปช้าง	42 มม.
2	พัทลุง	เมืองฯ	ต.คูหาสวรรค์	7.4 มม.
3	ปัตตานี	ปะนาแระ	ต.ปะนาแระ	6.2 มม.
4	นครศรีธรรมราช	พรหมคีรี	ต.พรหมโลก	6 มม.



พื้นที่ที่ต้องให้ความสนใจเป็นพิเศษ

(หมายเหตุ : ข้อมูลกรมอุตุนิยมวิทยาและสถาบันสารสนเทศทรัพยากรน้ำและการเกษตร)

กนข

คณะกรรมการทรัพยากรน้ำแห่งชาติ

ตารางน้ำในลำน้ำและน้ำทะเลหนุน

วันที่ 15 มกราคม 2561



ตารางเปรียบเทียบสถานการณ์น้ำในแม่น้ำสายหลัก ปี 2561 กับ ปี 2560 (ข้อมูลวันที่ 15 ม.ค. 2561)						
สถานี	ที่ตั้ง	ลุ่มน้ำ	ระดับตลิ่ง (ม.)	ระดับน้ำที่วัดได้ (ม.)		ระดับต่างจากปี 2560 (ม.)
				ปี 2560	ปี 2561	
Y.3A	สุโขทัย-สวรรคโลก	ยม	10.5	0.51	1.14	สูงกว่า 0.63
W.4A	ตาก - สามเงา	วัง	6.1	1.29	0.95	ต่ำกว่า 0.34
P.7A	กำแพงเพชร - เมือง	ปิง	5.87	0.48	0.93	สูงกว่า 0.45
Y.16	พิษณุโลก - บางระกำ	ยม	7	1.65	2.00	สูงกว่า 0.35
Y.5	พิจิตร - โททะเล	ยม	8.25	2.29	3.30	สูงกว่า 1.01
N.2B	อุตรดิตถ์ - เมือง	น่าน	7.63	2.39	2.26	ต่ำกว่า 0.13
P.17	นครสวรรค์ - บรรพตพิสัย	ปิง	38.08	34.10	35.07	สูงกว่า 0.97
N.67	นครสวรรค์ - ชุมแสง	น่าน	28.3	20.43	20.90	สูงกว่า 0.47
C.2	นครสวรรค์ - เมือง	เจ้าพระยา	26.2	18.21	18.74	สูงกว่า 0.53
C.30	อุทัยธานี - ชุมแก้ว	เจ้าพระยา	108.3	102.20	101.95	ต่ำกว่า 0.25
C.13	ชัยนาท - สรรพยา	เจ้าพระยา	16.34	5.65	6.01	สูงกว่า 0.36
S.39	ลพบุรี - ชัยบาดาล	ป่าสัก	52.59	42.74	41.97	ต่ำกว่า 0.77
C.29A	อยุธยา - บางไทร	เจ้าพระยา	na.	-0.19	0.51	สูงกว่า 0.32
แม่น้ำปราจีนบุรี	ปราจีนบุรี - อ.กบินทร์บุรี	ปราจีนบุรี	10.2	na.	1.46	na.

ตารางแสดงระดับน้ำทะเลหนุน ปี 2561 กับ ปี 2560 (ข้อมูลวันที่ 15 ม.ค. 2561)										
ที่	ชื่อสถานี	สถานที่ตั้ง	น้ำขึ้นเต็มที่				น้ำลงเต็มที่			
			ปี 2561		ปี 2560		ปี 2561		ปี 2560	
			เวลา (น.)	ระดับน้ำ (ม.)	เวลา (น.)	ระดับน้ำ (ม.)	เวลา (น.)	ระดับน้ำ (ม.)	เวลา (น.)	ระดับน้ำ (ม.)
1	กองบัญชาการกองทัพเรือ	กรุงเทพฯ	08.18	1.10	10.26	3.11	00.44	0.41	03.43	1.14
2	ป้อมพระจุลจอมเกล้า	สมุทรปราการ	06.12	1.43	08.33	3.28	23.13	0.83	01.34	0.40

ตารางเปรียบเทียบปริมาณน้ำในอ่างเก็บน้ำทั่วประเทศ ปี 2561 กับ ปี 2560

(ข้อมูลวันที่ 14 ม.ค. 2561)

รวมความจุอ่างเก็บน้ำขนาดใหญ่ที่ระดับน้ำกักเก็บทั้งหมด (ล้าน ลบ.ม.)	อ่างเก็บน้ำขนาดใหญ่				รวมความจุอ่างเก็บน้ำขนาดกลางที่ระดับน้ำกักเก็บทั้งหมด (ล้าน ลบ.ม.)	อ่างเก็บน้ำขนาดกลาง			
	ปี 2561		ปี 2560			ปี 2561		ปี 2560	
	ปริมาตรน้ำ (ล้าน ลบ.ม.)	%	ปริมาตรน้ำ (ล้าน ลบ.ม.)	%		ปริมาตรน้ำ (ล้าน ลบ.ม.)	%	ปริมาตรน้ำ (ล้าน ลบ.ม.)	%
70,370	57,087	81	48,682	69	-	-	-	-	
	ปี 2561 > ปี 2560 = 13%				4,380	ปี 2561 > ปี 2560 = -%			

ดูข้อมูลเพิ่มเติมได้ที่ Application : water4thai

กนข

คณะกรรมการทรัพยากรน้ำแห่งชาติ

ข้อมูลสภาพอากาศ

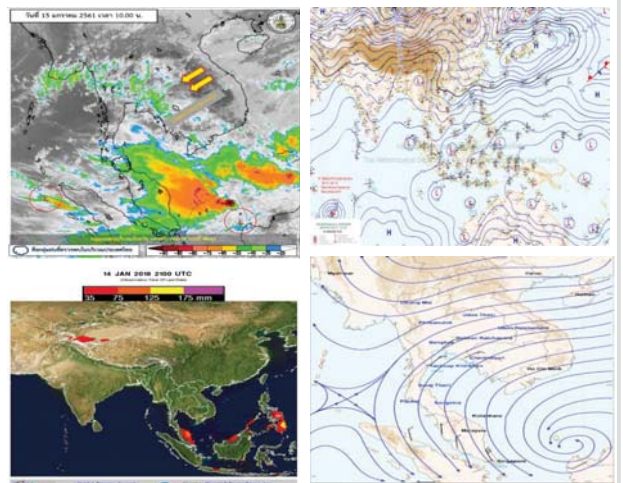
วันที่ 15 มกราคม 2561

ภาค	ลักษณะอากาศวันนี้	คาดหมาย
เหนือ	อากาศหนาวกับมีลมแรง อุณหภูมิลดลงอีก 1-2 องศา อุณหภูมิต่ำสุด 13-16 องศา อุณหภูมิสูงสุด 25-31 องศา บริเวณยอดดอยมีอากาศหนาวถึงหนาวจัด อุณหภูมิต่ำสุด 5-11 องศา และมีน้ำค้างแข็งบางพื้นที่	วันที่ 14 - 15 ม.ค. 61 อากาศเย็นถึงหนาวกับมีลมแรง อุณหภูมิลดลง 1-2 องศา อุณหภูมิต่ำสุด 12-18 องศา อุณหภูมิสูงสุด 23-30 องศา บริเวณยอดดอยมีอากาศหนาวถึงหนาวจัด อุณหภูมิต่ำสุด 3-9 องศา และมีน้ำค้างแข็งบางพื้นที่ บริเวณยอดดอยมีอากาศหนาวถึงหนาวจัด อุณหภูมิต่ำสุด 6-12 องศา
ตะวันออกเฉียงเหนือ	อากาศเย็นถึงหนาวกับมีลมแรง อุณหภูมิต่ำสุด 13-18 องศา อุณหภูมิสูงสุด 28-32 องศา บริเวณยอดดอยมีอากาศหนาวถึงหนาวจัด อุณหภูมิต่ำสุด 6-12 องศา ลมตะวันออกเฉียงเหนือ ความเร็ว 15-35 กม./ชม.	วันที่ 15 - 18 ม.ค. 61 อากาศเย็นถึงหนาว อุณหภูมิจะสูงขึ้น 3-5 องศา กับมีหมอกในตอนเช้าและมีหมอกหนาบางพื้นที่ อุณหภูมิต่ำสุด 14-20 องศา อุณหภูมิสูงสุด 25-33 องศา บริเวณยอดดอยมีอากาศหนาว
กลาง	อากาศเย็นกับมีลมแรง อุณหภูมิต่ำสุด 17-19 องศา อุณหภูมิสูงสุด 29-31 องศา ลมตะวันออกเฉียงเหนือ ความเร็ว 15-35 กม./ชม.	วันที่ 15 - 18 ม.ค. 61 อากาศเย็นกับมีหมอกในตอนเช้าและมีหมอกหนาบางพื้นที่ อุณหภูมิจะสูงขึ้น 3-5 องศา
ตะวันออก	อากาศเย็นกับมีลมแรง อุณหภูมิต่ำสุด 18-21 องศา อุณหภูมิสูงสุด 30-32 องศา ลมตะวันออกเฉียงเหนือ ความเร็ว 20-35 กม./ชม. ทะเลมีคลื่นสูง 1-2 เมตร ห่างฝั่งคลื่นสูงประมาณ 2 เมตร	วันที่ 14 - 15 ม.ค. 61 อากาศเย็นกับมีลมแรง มตะวันออกเฉียงเหนือ ความเร็ว 20-35 กม./ชม. ทะเลมีคลื่นสูงประมาณ 2 ม. บริเวณที่มีฝนฟ้าคะนองมีคลื่นสูงมากกว่า 2 ม. ตั้งแต่จังหวัดนครศรีธรรมราชลงไป มีฝนฟ้าคะนองร้อยละ 40-60 ของพื้นที่ และมีฝนตกหนักถึงหนักมากบางแห่ง ทะเลมีคลื่นสูง 2-3 เมตร บริเวณที่มีฝนฟ้าคะนองมีคลื่นสูงมากกว่า 3 ม.
ใต้ (ฝั่งตะวันออก)	อากาศเย็นกับมีลมแรง ทะเลมีคลื่นสูงประมาณ 2 ม. ตั้งแต่ จ. นครศรีธรรมราชลงไป มีฝนฟ้าคะนอง ร้อยละ 40 ของพื้นที่ ทะเลมีคลื่นสูง 2-3 ม. บริเวณที่มีฝนฟ้าคะนองคลื่นสูงมากกว่า 3 ม. อุณหภูมิต่ำสุด 19-22 องศาเซลเซียส อุณหภูมิสูงสุด 25-30 องศา	มีฝนฟ้าคะนองร้อยละ 40-60 ของพื้นที่ตลอดช่วง และมีฝนตกหนักบางแห่งในช่วงวันที่ 11 - 15 ม.ค. ตั้งแต่จังหวัดสุราษฎร์ธานีขึ้นมา ทะเลมีคลื่นสูงประมาณ 2 ม. บริเวณที่มีฝนฟ้าคะนองมีคลื่นสูงมากกว่า 2 ม.
ใต้ (ฝั่งตะวันตก)	เมฆมาก กับมีฝนฟ้าคะนอง ร้อยละ 20 ของพื้นที่ บริเวณจังหวัดกระบี่ ตรัง และสตูล อุณหภูมิต่ำสุด 19-23 องศา อุณหภูมิสูงสุด 27-32 องศา ทะเลมีคลื่นสูง 1-2 ม. บริเวณที่มีฝนฟ้าคะนองคลื่นสูงประมาณ 2 ม.	วันที่ 14 - 15 ม.ค. 61 มีฝนฟ้าคะนองร้อยละ 40-60 ของพื้นที่ และมีฝนตกหนักบางแห่ง ทะเลมีคลื่นสูงประมาณ 2 ม. ห่างฝั่งมีคลื่นสูงมากกว่า 2 ม.

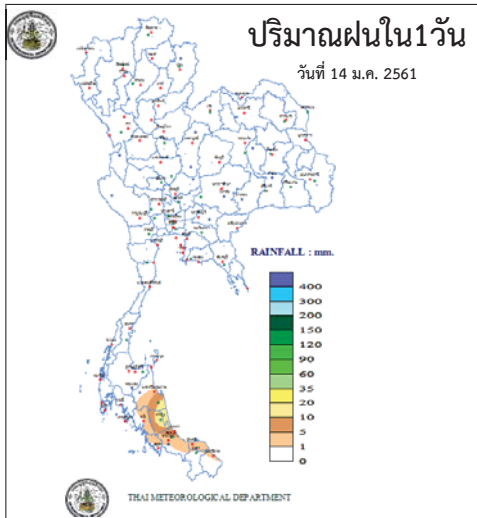
สภาพอากาศทั่วไป

วันที่ 15 มกราคม 2561

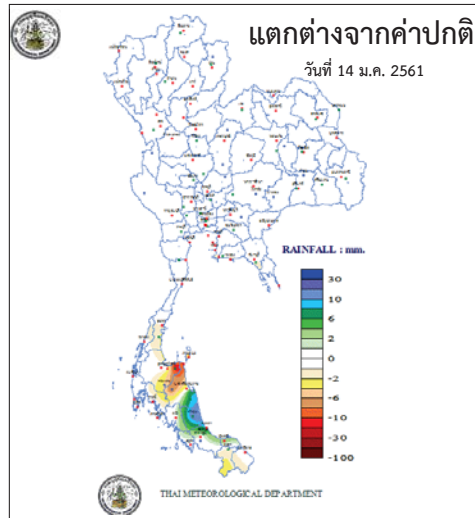
ภาคใต้ตอนล่างจะมีฝนตกหนักถึงหนักมากบางแห่ง ขอให้ประชาชนตั้งแต่จังหวัดสงขลาลงไประวังอันตรายจากฝนตกหนัก และอ่าวไทยตอนล่างมีคลื่นสูง 2-3 เมตร ขอให้ชาวเรือเดินเรือด้วยความระมัดระวัง เรือเล็กบริเวณอ่าวไทยตอนล่างควรงดออกจากฝั่งต่อไปอีก 1 วัน สำหรับประเทศไทยตอนบน มีอากาศหนาวเย็นโดยทั่วไปกับมีลมแรง และภาคเหนืออุณหภูมิจะลดลงได้อีก 1-2 องศาเซลเซียส ส่วนบริเวณภูเขาสูงในภาคเหนือและภาคตะวันออกเฉียงเหนือ จะมีอากาศหนาวถึงหนาวจัด ขอให้ประชาชนดูแลสุขภาพเนื่องจากอากาศที่เปลี่ยนแปลงไว้ด้วย



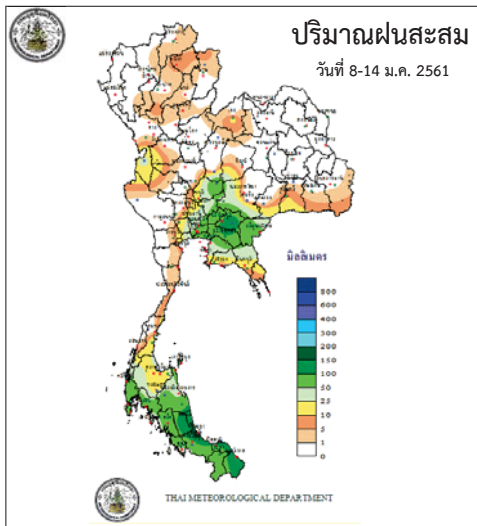
สถานการณ์ฝน 15 มกราคม 2561



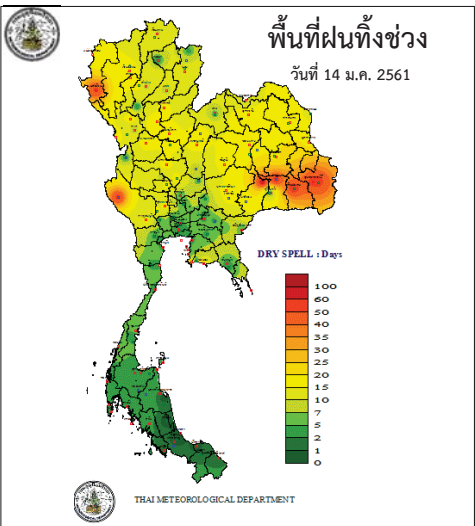
<http://www.arcims.tmd.go.th/DailyDATA/DailyRain.php>



<http://www.arcims.tmd.go.th/DailyDATA/DailyRain.php>



http://www.arcims.tmd.go.th/AUTORUN/PETMAP/7D_RAIN050216.gif



<http://www.arcims.tmd.go.th/dailydata/DryDays.php>

ข่าวเกี่ยวกับน้ำบนสื่อสิ่งพิมพ์ วันจันทร์ที่ 15 มกราคม 2561



■ ข่าวด้านลบ 2 ข่าว ■ ข่าวด้านบวก - ข่าว

❖ กรมอุตุนิยมวิทยา - ผอ.ศูนย์อุตุนิยมวิทยาภาคใต้ฝั่งตะวันออก จ.สงขลา เปิดเผยว่าศูนย์ฯ ประกาศฉบับที่ 20 (20/2561) เรื่อง คลื่นลมแรงบริเวณ อ่าวไทย จากมรสุมตะวันออกเฉียงเหนือที่พัดปกคลุมอ่าวไทย และภาคใต้ ยังคงมีกำลังแรง ทำให้บริเวณภาคใต้ฝั่ง ตะวันออกมีฝนหนักบางแห่ง ในบริเวณ **จ.พัทลุง จ.สงขลา จ.ปัตตานี จ.ยะลา จ.นราธิวาส** ขอให้ประชาชนระวัง อันตรายจากฝนที่ตกหนัก และอาจเกิดน้ำท่วมฉับพลัน น้ำป่าไหลหลาก ในช่วงวันที่ 14-15 มกราคม **มติชน**

❖ สงขลา - ถนนสายบ้านนาทวี อ.นาทวี-บ้านคลองแงะ อ.สะเดา ช่วงที่เกิดฝนหนักติดต่อกันหลายวันที่ผ่านมา ทำให้น้ำกัดเซาะ ขอบถนนสายบ้านนาทวี อ.นาทวี-บ้านคลองแงะ อ.สะเดา ระหว่างหลักกิโลเมตรที่10 - หลักกิโลเมตรที่ 14 มีขอบถนนถูกน้ำกัดเซาะจนขอบถนนพังลงไปถึง 3 จุด ซึ่งขอบถนนแต่ละจุดถูกน้ำกัดเซาะจนเป็นหลุม พังลงไปลึกกว่า 3-5 เมตร หากรถยนต์ หรือรถจักรยานยนต์ ขับไม่ระมัดระวัง ก็อาจจะเกิดอุบัติเหตุขึ้นได้ ซึ่งรถยนต์-รถจักรยานยนต์ ที่ขับตกขอบถนนดังกล่าวก็อาจจะทำให้อุบัติเหตุว่า ทำให้ได้รับบาดเจ็บหรือหนักมากถึงขั้นเสียชีวิตได้ จึงขอให้ผู้ใช้รถใช้ถนน ช่วงดังกล่าวควรระวังด้วยความระมัดระวัง และวอนขอให้เจ้าหน้าที่หรือหน่วยงานที่รับผิดชอบเร่งดำเนินการ ปรับ ซ่อมขอบถนนให้อยู่ในสภาพที่ใช้การได้เพื่อป้องกันการเกิดอุบัติเหตุ

❖ แนวหน้า

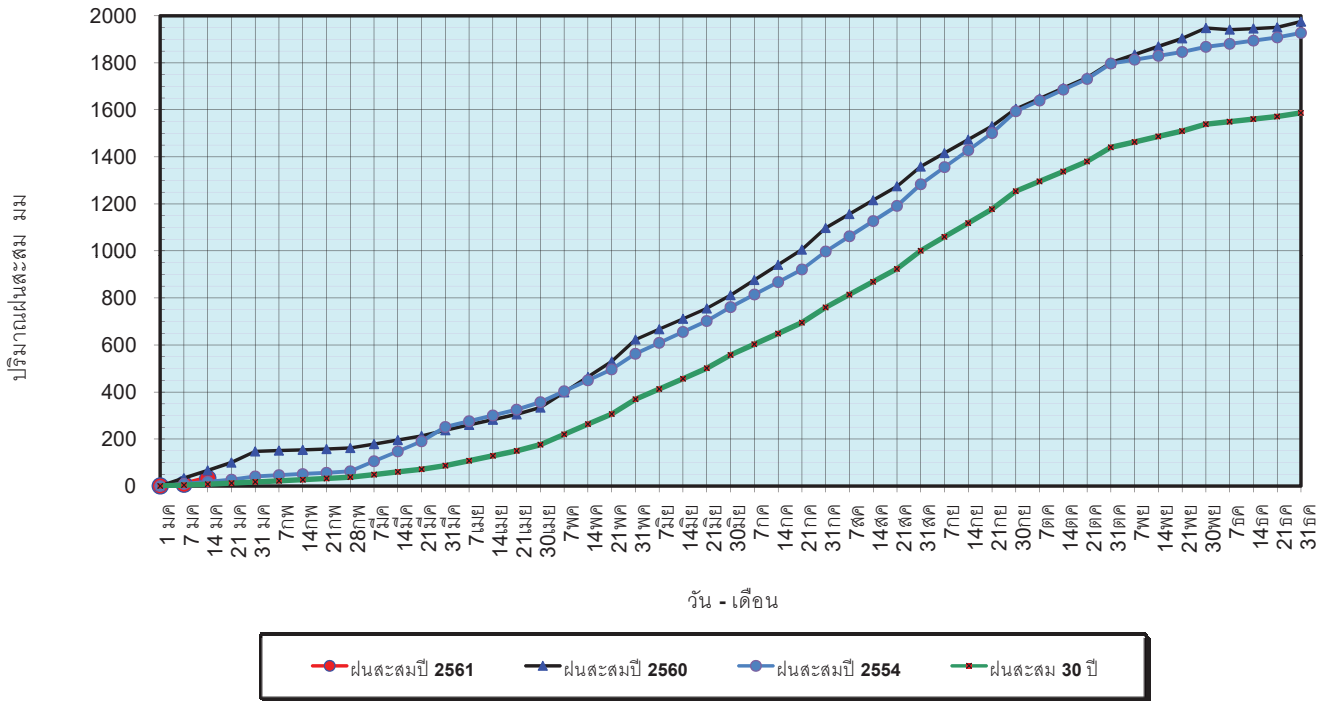
ปริมาณฝนสะสมปี

พ.ศ. ๒๕๕๙ และ ๒๕๖๐

เทียบค่าเฉลี่ย ๓๐ ปี

วันที่ 14 มกราคม 2561
 ฝน30ปี = 7.68 มม. (สะสมทั้งปี = 1,587.70 มม.)
 ปี60 = 66.55 มม. (สะสมทั้งปี = 1,976.06 มม.)
 ปี61 = 33.44 มม.
 เปรียบเทียบกับ ปี 60 **มีค่าน้อยกว่า** -33.11 มม.
 เปรียบเทียบกับฝนเฉลี่ย 30 ปี **มีค่ามากกว่า** 25.76 มม.

ปริมาณฝนสะสมปี 2554-2559-2560 เทียบกับค่าเฉลี่ย 30 ปี

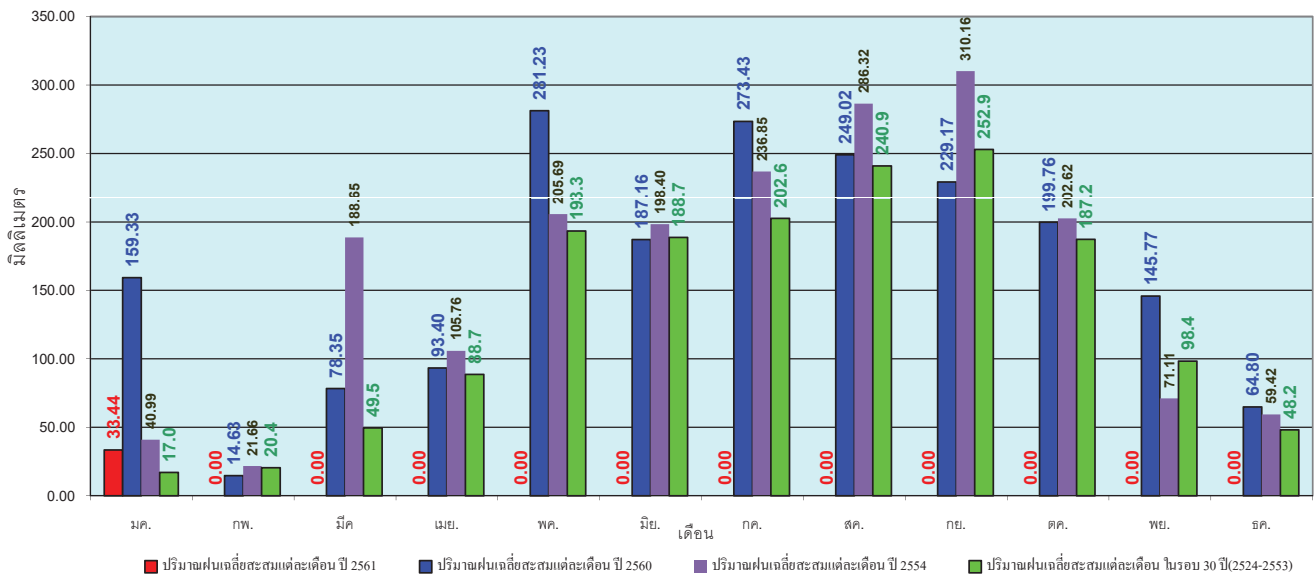


ข้อมูลจากกรมอุตุนิยมวิทยาจำนวน 122
 สถานีข้อมูลปริมาณฝนสะสมถึง วันที่
 14 มกราคม 2561



วันที่ 14 มกราคม 2561
 ฝน30ปี = 7.68 มม. (สะสมทั้งปี = 1,587.50 มม.)
 ปี60 = 66.55 มม. (สะสมทั้งปี = 1,976.06 มม.)
 ปี61 = 33.44 มม.
 เปรียบเทียบกับ ปี 60 **มีค่าน้อยกว่า** -33.11 มม.
 เปรียบเทียบกับฝนเฉลี่ย 30 ปี **มีค่ามากกว่า** 25.76 มม.

ปริมาณฝนเฉลี่ยรายเดือนของประเทศ

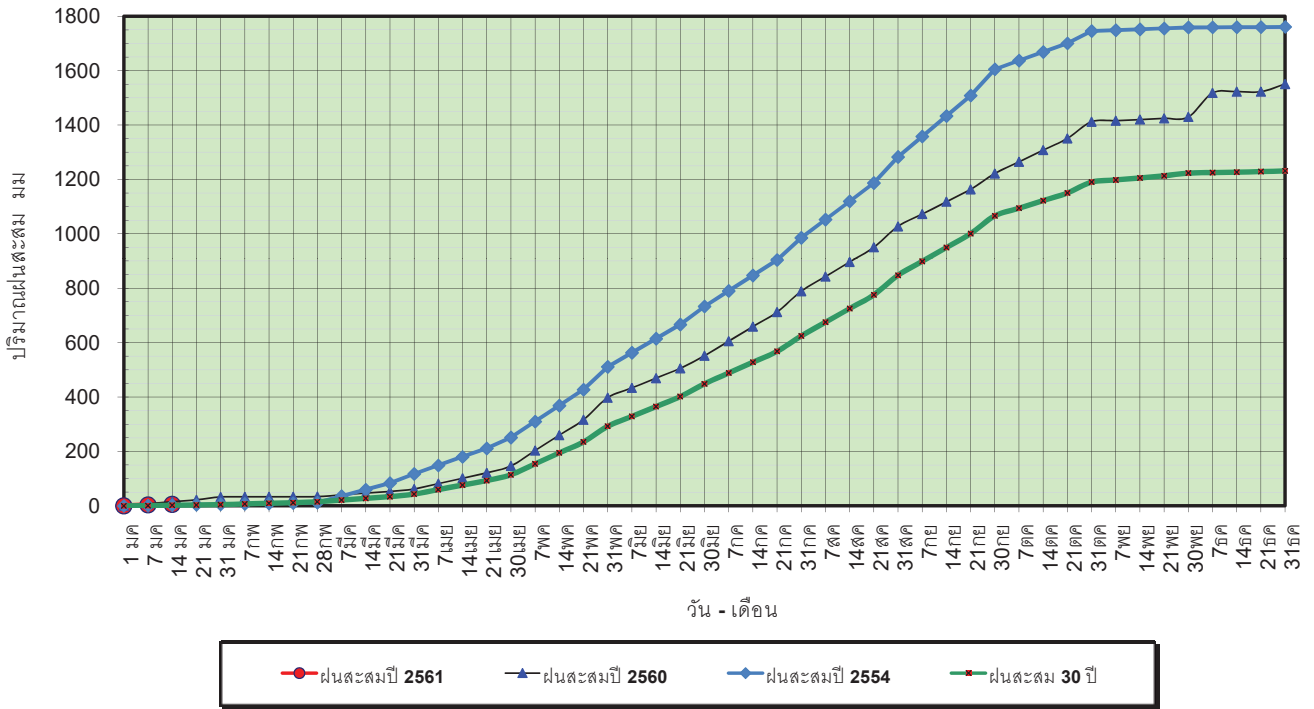


ข้อมูลจากกรมอุตุนิยมวิทยาจำนวน 122
 สถานีข้อมูลปริมาณฝนสะสมถึง วันที่
 14 มกราคม 2561



วันที่ 14 มกราคม 2561
 ฝน30ปี = 2.08 มม. (สะสมทั้งปี = 1,230.90 มม.)
 ปี60 = 14.59 มม. (สะสมทั้งปี = 1,550.32 มม.)
 ปี61 = 5.56 มม.
 เปรียบเทียบกับ ปี 60 **มีค่าน้อยกว่า** -9.03 มม.
 เปรียบเทียบกับฝนเฉลี่ย 30 ปี **มีค่ามากกว่า** 3.48 มม.

ปริมาณฝนสะสมภาคเหนือ

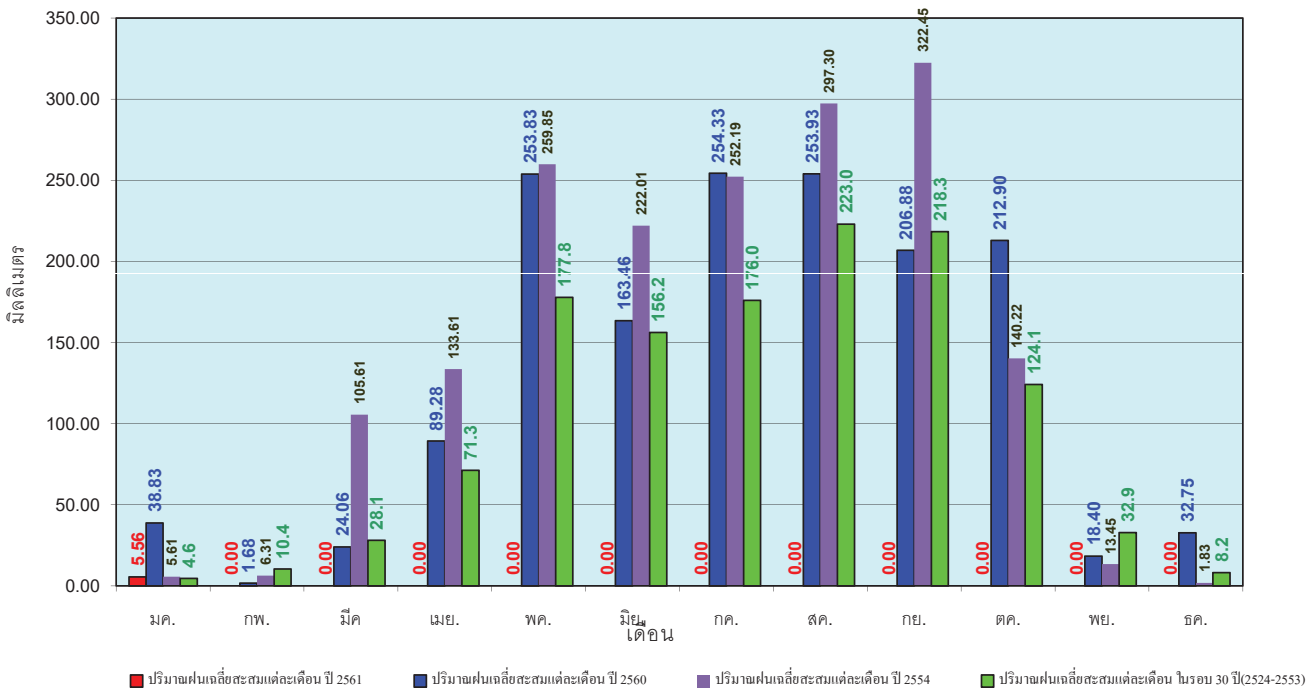


ข้อมูลจากกรมอุตุนิยมวิทยาจำนวน 32
 สถานีข้อมูลปริมาณฝนสะสมถึง วันที่
 14 มกราคม 2561

ศูนย์เมขลา ศูนย์ป้องกันวิกฤตน้ำ กรมทรัพยากรน้ำ

วันที่ 14 มกราคม 2561
 ฝน30ปี = 2.08 มม. (สะสมทั้งปี = 1,230.90 มม.)
 ปี60 = 14.59 มม. (สะสมทั้งปี = 1,550.32 มม.)
 ปี61 = 5.56 มม.
 เปรียบเทียบกับ ปี 60 **มีค่าน้อยกว่า** -9.03 มม.
 เปรียบเทียบกับฝนเฉลี่ย 30 ปี **มีค่ามากกว่า** 3.48 มม.

ปริมาณฝนเฉลี่ยสะสมรายเดือน ภาคเหนือ

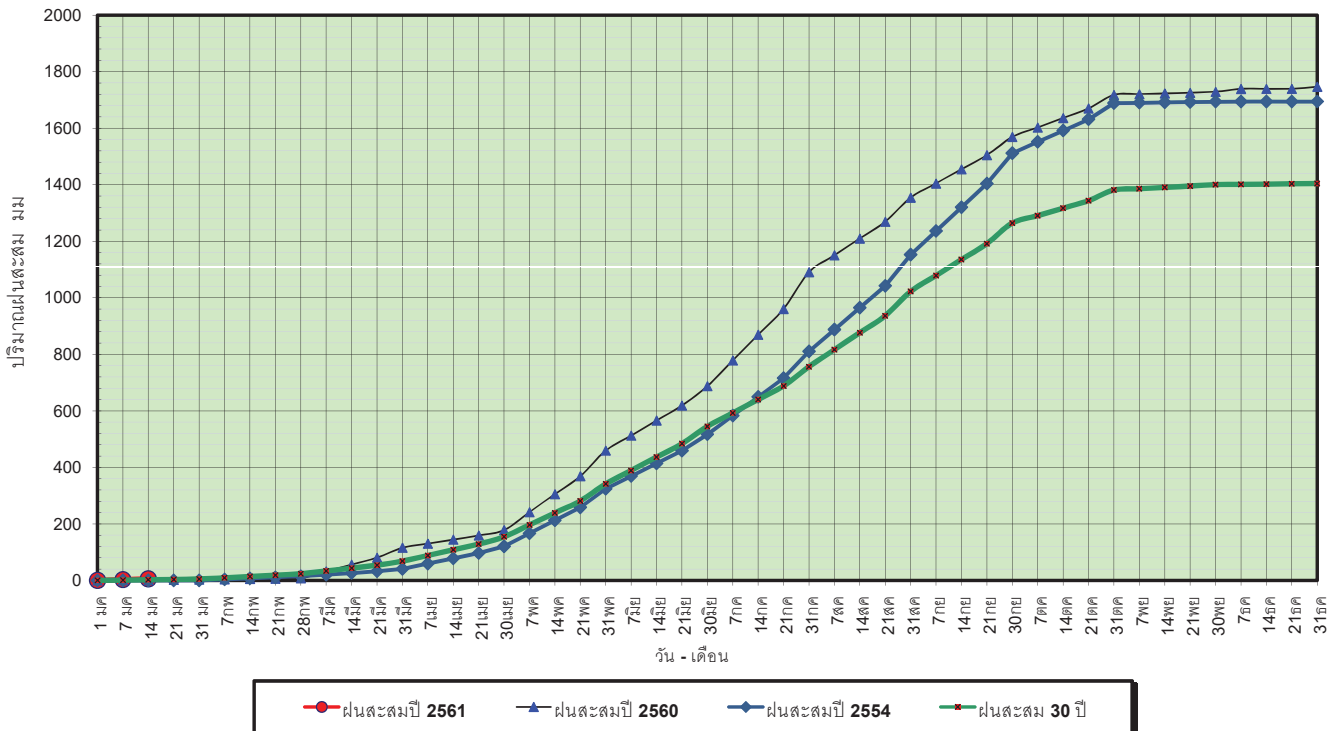


ข้อมูลจากกรมอุตุนิยมวิทยาจำนวน32
 สถานีข้อมูลปริมาณฝนสะสมถึง วันที่
 14 มกราคม 2561

ศูนย์เมขลา ศูนย์ป้องกันวิกฤตน้ำ กรมทรัพยากรน้ำ

วันที่ 14 มกราคม 2561
 ฝน30ปี = 2.17 มม. (สะสมทั้งปี = 1,404.50 มม.)
 ปี60 = 1.40 มม. (สะสมทั้งปี = 1,746.43 มม.)
 ปี61 = 5.40 มม.
 เปรียบเทียบกับ ปี 60 มีค่ามากกว่า 4.00 มม.
 เปรียบเทียบกับฝนเฉลี่ย 30 ปี มีค่ามากกว่า 3.23 มม.

ปริมาณฝนสะสมภาคตะวันออกเฉียงเหนือ

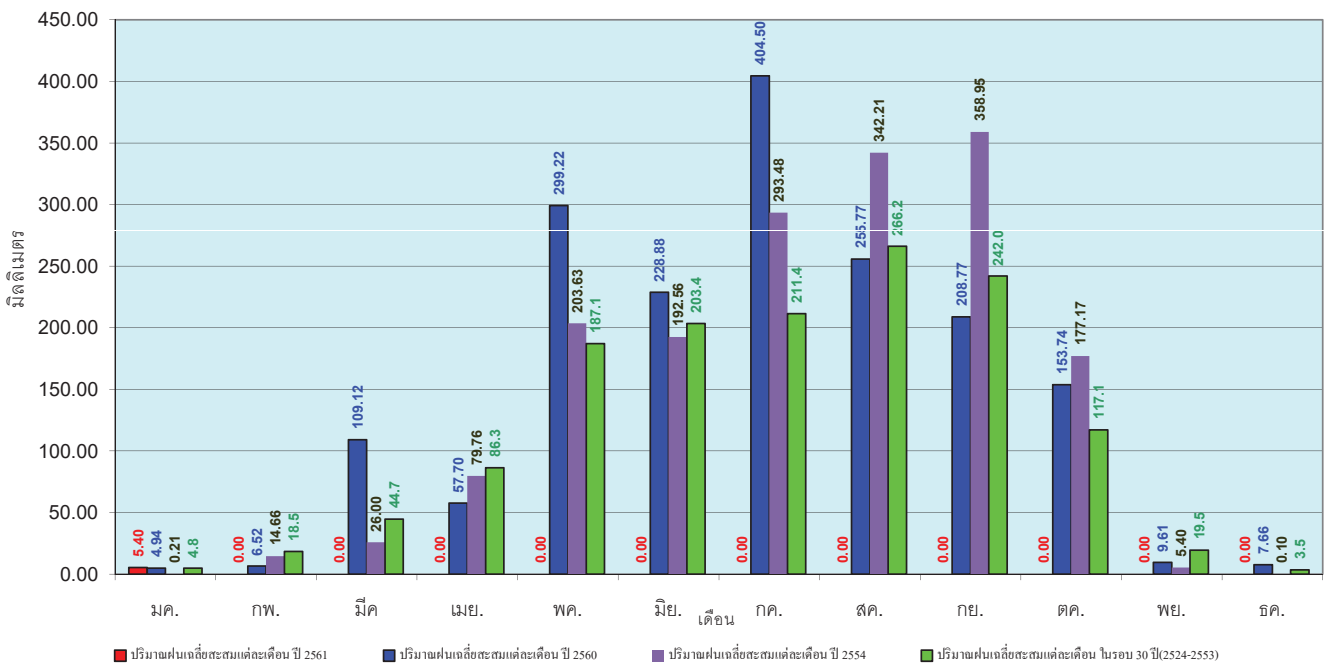


ข้อมูลจากกรมอุตุนิยมวิทยาจำนวน 28 สถานีข้อมูลปริมาณฝนสะสมถึง วันที่ 14 มกราคม 2561

ศูนย์เมขลา ศูนย์ป้องกันวิกฤติน้ำ กรมทรัพยากรน้ำ

วันที่ 14 มกราคม 2561
 ฝน30ปี = 2.17 มม. (สะสมทั้งปี = 1,404.50 มม.)
 ปี60 = 1.40 มม. (สะสมทั้งปี = 1,746.43 มม.)
 ปี61 = 5.40 มม.
 เปรียบเทียบกับ ปี 60 มีค่ามากกว่า 4.00 มม.
 เปรียบเทียบกับฝนเฉลี่ย 30 ปี มีค่ามากกว่า 3.23 มม.

ปริมาณฝนเฉลี่ยสะสมรายเดือน ภาคตะวันออกเฉียงเหนือ

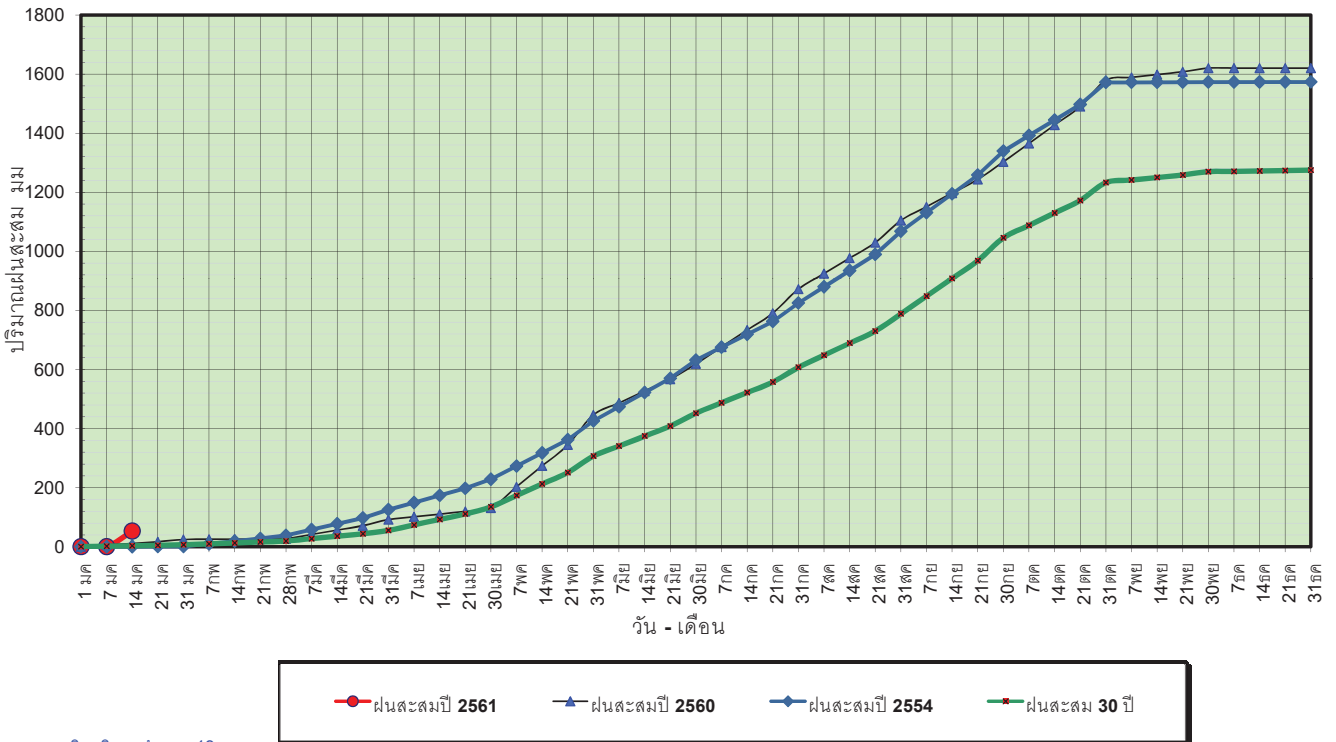


ข้อมูลจากกรมอุตุนิยมวิทยาจำนวน 28 สถานีข้อมูลปริมาณฝนสะสมถึง วันที่ 14 มกราคม 2561

ศูนย์เมขลา ศูนย์ป้องกันวิกฤติน้ำ กรมทรัพยากรน้ำ

วันที่ 14 มกราคม 2561
 ฝน30ปี = 3.03 มม. (สะสมทั้งปี = 1,275.20 มม.)
 ปี60 = 11.15 มม. (สะสมทั้งปี = 1,620.50 มม.)
 ปี61 = 53.36 มม.
 เปรียบเทียบกับ ปี 60 มีค่ามากกว่า 42.21 มม.
 เปรียบเทียบกับฝนเฉลี่ย 30 ปี มีค่ามากกว่า 50.34 มม.

ปริมาณฝนสะสมภาคกลาง

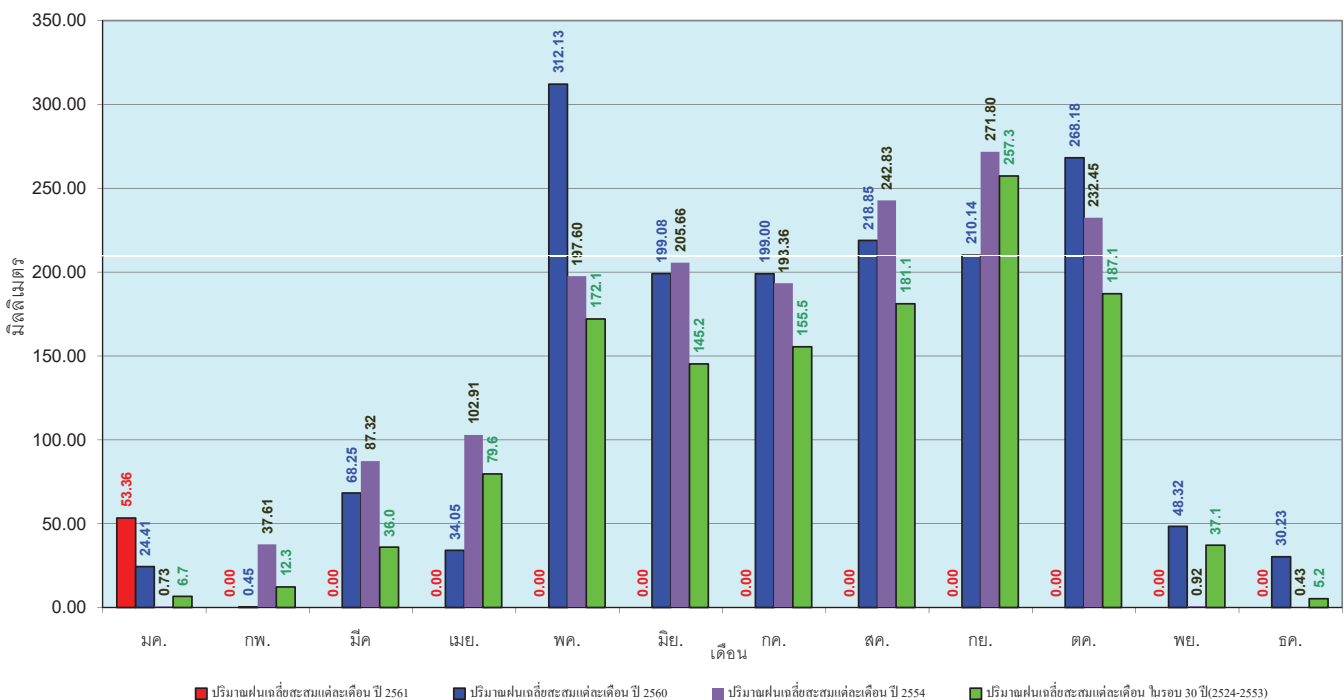


ข้อมูลจากกรมอุตุนิยมวิทยาจำนวน 13
 สถานีข้อมูลปริมาณฝนสะสมถึง วันที่
 14 มกราคม 2561

ศูนย์เมขลา ศูนย์ป้องกันวิกฤตน้ำ กรมทรัพยากรน้ำ

วันที่ 14 มกราคม 2561
 ฝน30ปี = 3.03 มม. (สะสมทั้งปี = 1,275.20 มม.)
 ปี60 = 11.15 มม. (สะสมทั้งปี = 1,620.50 มม.)
 ปี61 = 53.36 มม.
 เปรียบเทียบกับ ปี 60 มีค่ามากกว่า 42.21 มม.
 เปรียบเทียบกับฝนเฉลี่ย 30 ปี มีค่ามากกว่า 50.34 มม.

ปริมาณฝนเฉลี่ยสะสมรายเดือน ภาคกลาง

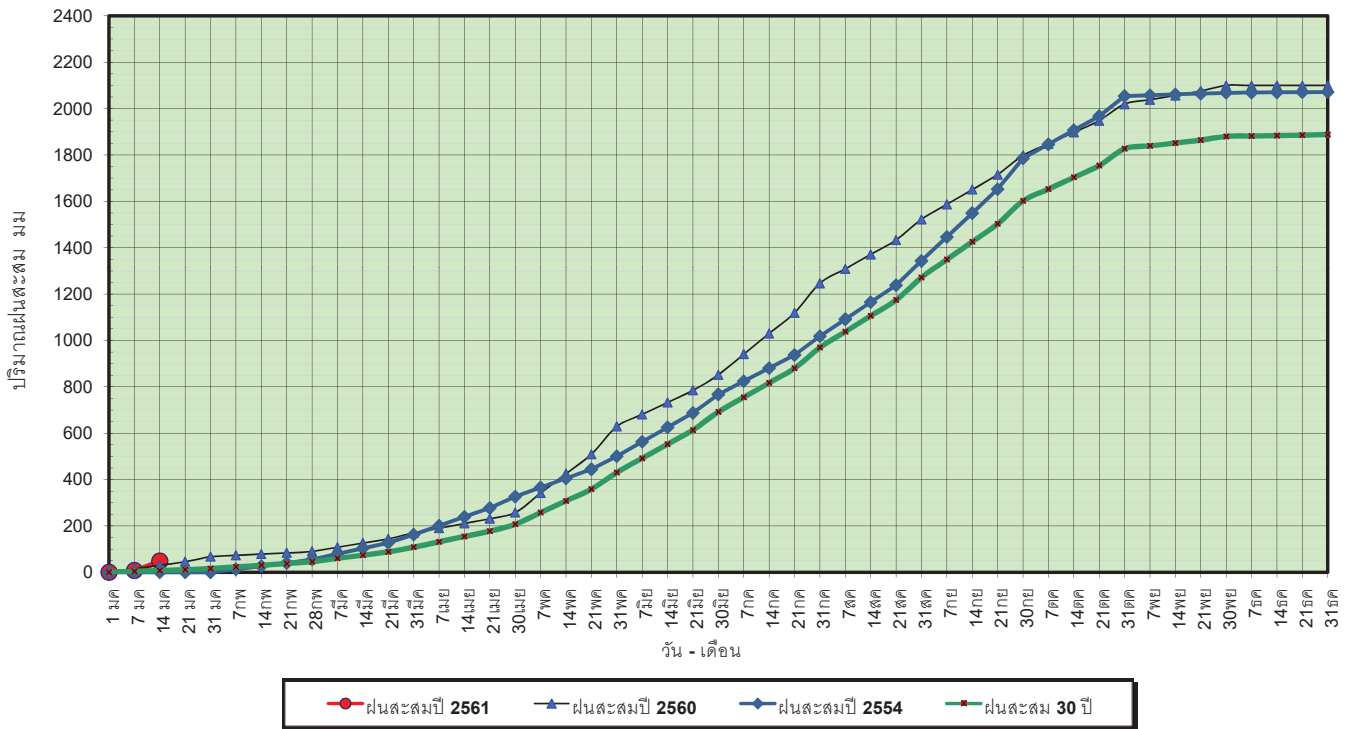


ข้อมูลจากกรมอุตุนิยมวิทยาจำนวน 13
 สถานีข้อมูลปริมาณฝนสะสมถึง วันที่
 14 มกราคม 2561

ศูนย์เมขลา ศูนย์ป้องกันวิกฤตน้ำ กรมทรัพยากรน้ำ

วันที่ 14 มกราคม 2561
 ฝน30ปี = 7.27 มม. (สะสมทั้งปี = 1,888.80 มม.)
 ปี60 = 30.30 มม. (สะสมทั้งปี = 2,099.60 มม.)
 ปี61 = 48.48 มม.
 เปรียบเทียบกับปี 60 มีค่ามากกว่า 18.18 มม.
 เปรียบเทียบกับฝนเฉลี่ย 30 ปี มีค่ามากกว่า 41.21 มม.

ปริมาณฝนสะสมภาคตะวันออก

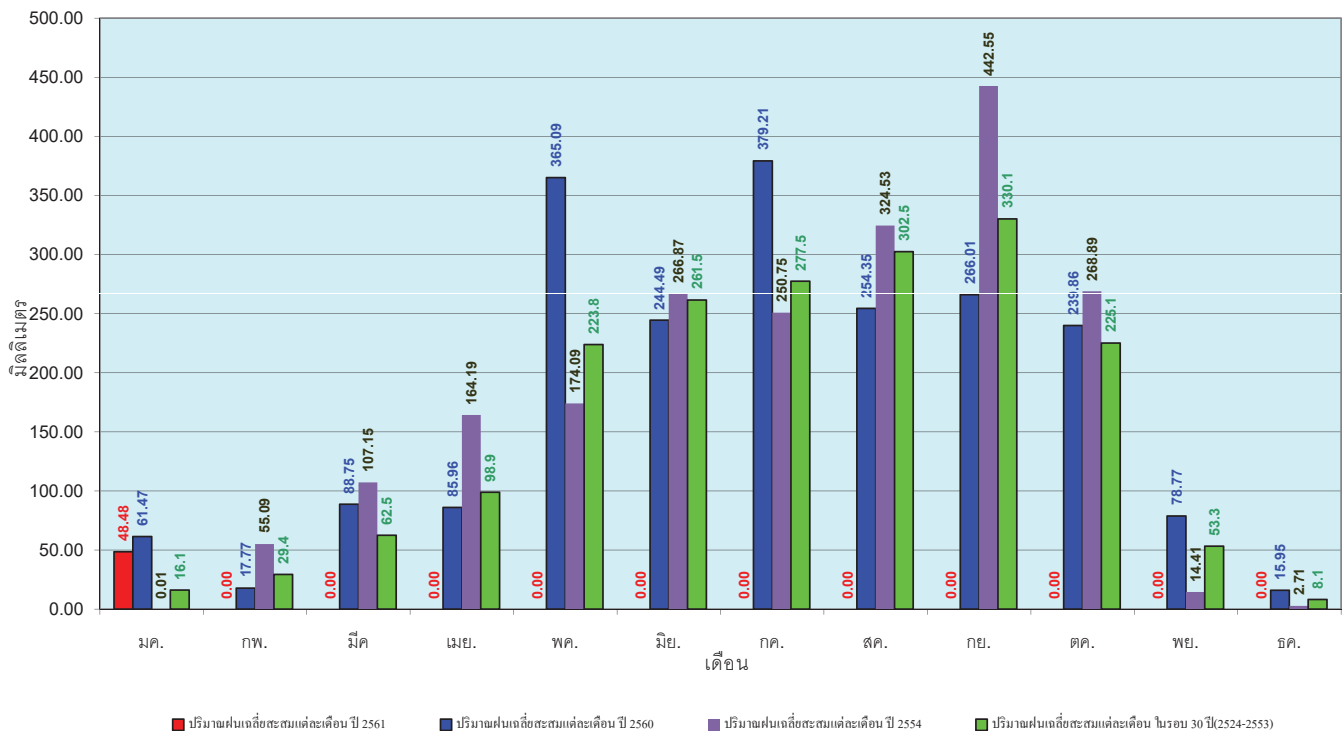


ข้อมูลจากกรมอุตุนิยมวิทยาจำนวน 15 สถานีข้อมูลปริมาณฝนสะสมถึง วันที่ 14 มกราคม 2561

ศูนย์เมขลา ศูนย์ป้องกันวิฤตน้ำ กรมทรัพยากรน้ำ

วันที่ 14 มกราคม 2561
 ฝน30ปี = 7.27 มม. (สะสมทั้งปี = 1,888.80 มม.)
 ปี60 = 30.30 มม. (สะสมทั้งปี = 2,099.60 มม.)
 ปี61 = 48.48 มม.
 เปรียบเทียบกับปี 60 มีค่ามากกว่า 18.18 มม.
 เปรียบเทียบกับฝนเฉลี่ย 30 ปี มีค่ามากกว่า 41.21 มม.

ปริมาณฝนเฉลี่ยสะสมรายเดือน ภาคตะวันออก

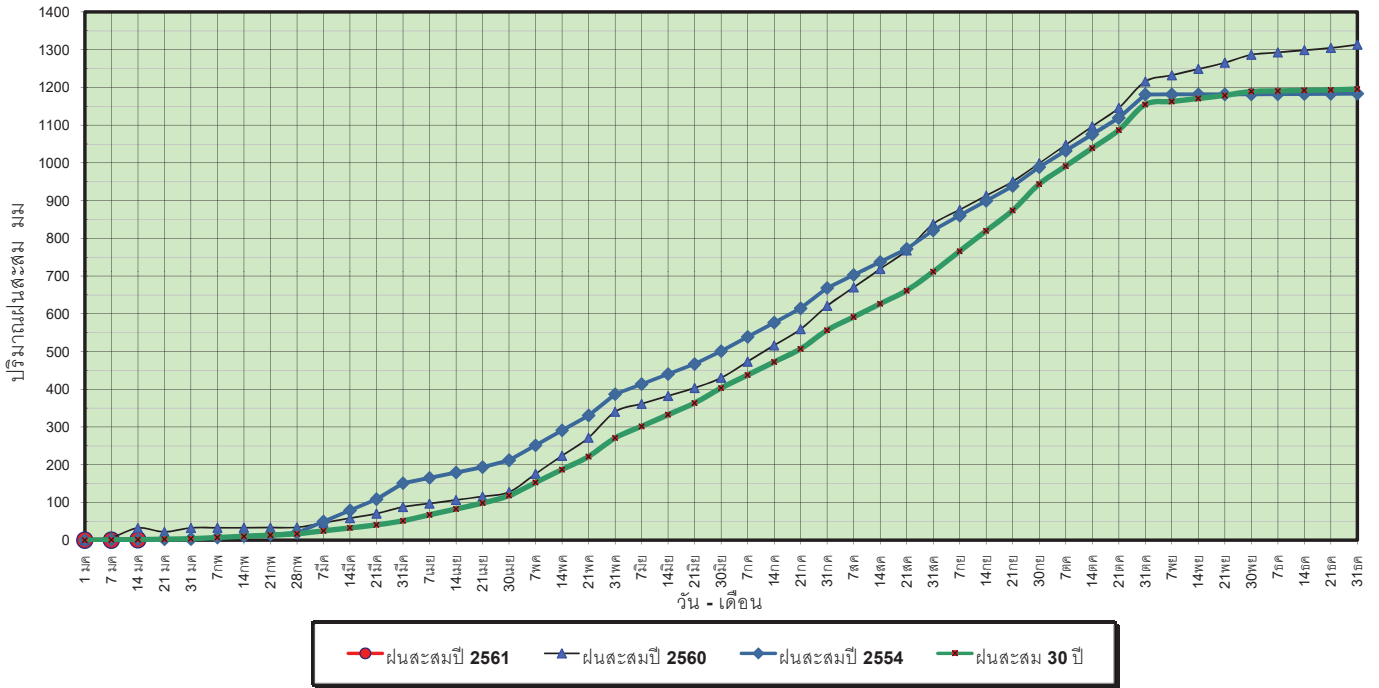


ข้อมูลจากกรมอุตุนิยมวิทยาจำนวน 15 สถานีข้อมูลปริมาณฝนสะสมถึง วันที่ 14 มกราคม 2561

ศูนย์เมขลา ศูนย์ป้องกันวิฤตน้ำ กรมทรัพยากรน้ำ

วันที่ 14 มกราคม 2561
 ฝน30ปี = 1.90 มม. (สะสมทั้งปี = 1,195.72 มม.)
 ปี60 = 32.16 มม. (สะสมทั้งปี = 1,313.32 มม.)
 ปี61 = 1.30 มม.
 เปรียบเทียบกับ ปี 60 **มีค่าน้อยกว่า** -30.86 มม.
 เปรียบเทียบกับฝนเฉลี่ย 30 ปี **มีค่าน้อยกว่า** -0.60 มม.

ปริมาณฝนสะสมภาคตะวันตก



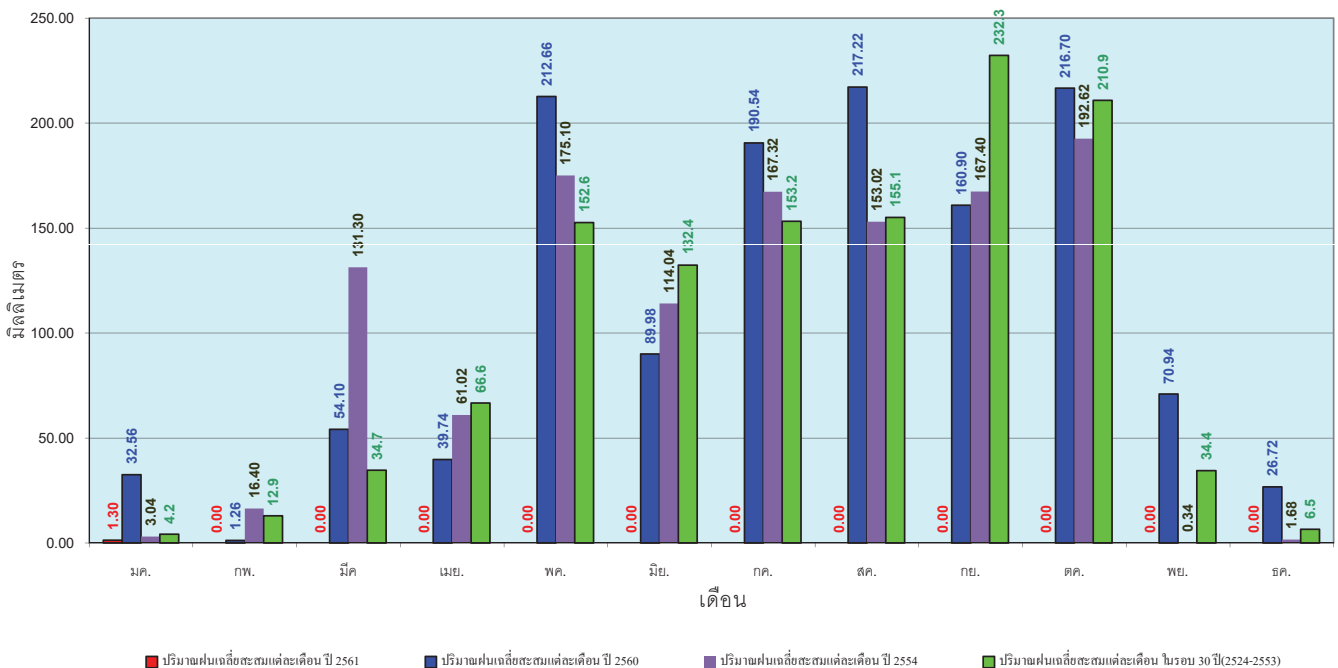
ข้อมูลจากกรมอุตุนิยมวิทยาจำนวน 5
 สถานีข้อมูลปริมาณฝนสะสมถึง วันที่
 14 มกราคม 2561



ศูนย์เมฆขลา ศูนย์ป้องกันวิกฤตน้ำ กรมทรัพยากรน้ำ

วันที่ 14 มกราคม 2561
 ฝน30ปี = 1.90 มม. (สะสมทั้งปี = 1,195.72 มม.)
 ปี60 = 32.16 มม. (สะสมทั้งปี = 1,313.32 มม.)
 ปี61 = 1.30 มม.
 เปรียบเทียบกับ ปี 60 **มีค่าน้อยกว่า** -30.86 มม.
 เปรียบเทียบกับฝนเฉลี่ย 30 ปี **มีค่าน้อยกว่า** -0.60 มม.

ปริมาณฝนเฉลี่ยสะสมรายเดือน ภาคตะวันตก



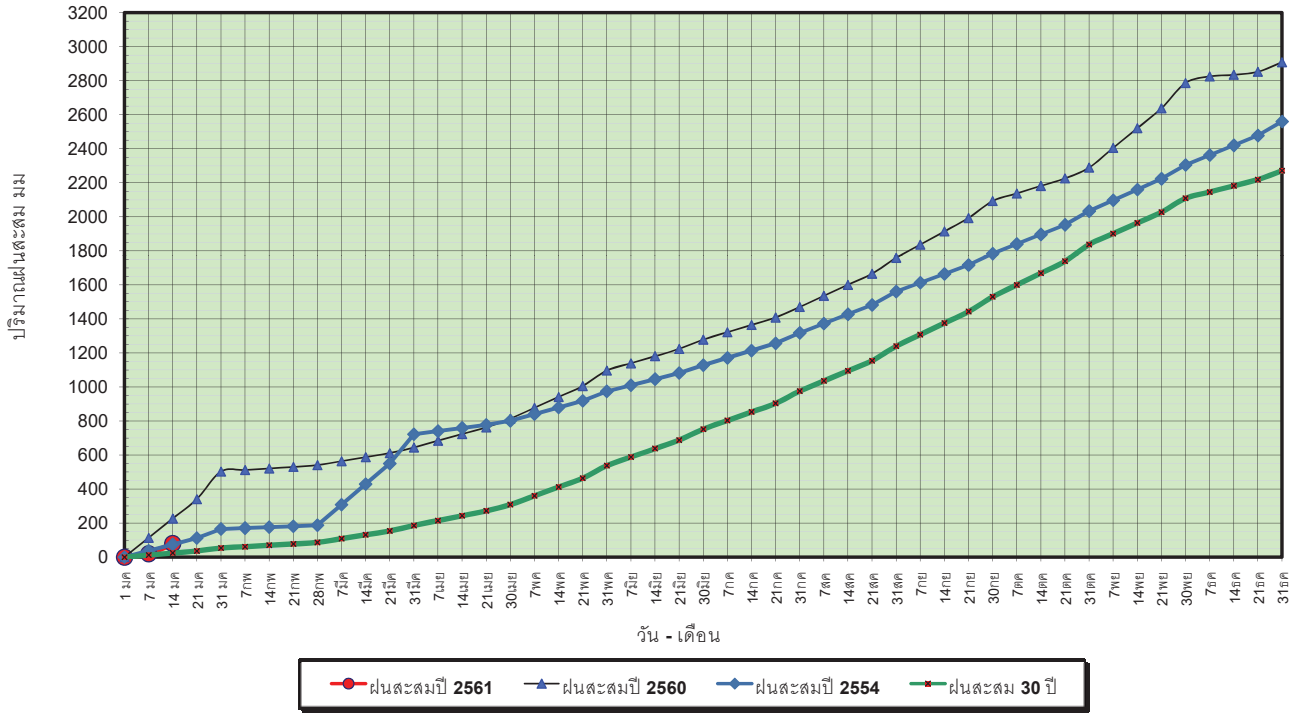
ข้อมูลจากกรมอุตุนิยมวิทยาจำนวน 5
 สถานีข้อมูลปริมาณฝนสะสมถึง วันที่
 14 มกราคม 2561



ศูนย์เมฆขลา ศูนย์ป้องกันวิกฤตน้ำ กรมทรัพยากรน้ำ

วันที่ 14 มกราคม 2561
 ฝน30ปี = 24.57 มม. (สะสมทั้งปี = 2,271.55 มม.)
 ปี60 = 226.94 มม. (สะสมทั้งปี = 2,907.81 มม.)
 ปี61 = 80.09 มม.
 เปรียบเทียบกับปี 60 **มีค่าน้อยกว่า** -146.85 มม.
 เปรียบเทียบกับฝนเฉลี่ย 30 ปี **มีค่ามากกว่า** 55.53 มม.

ปริมาณฝนสะสมภาคใต้

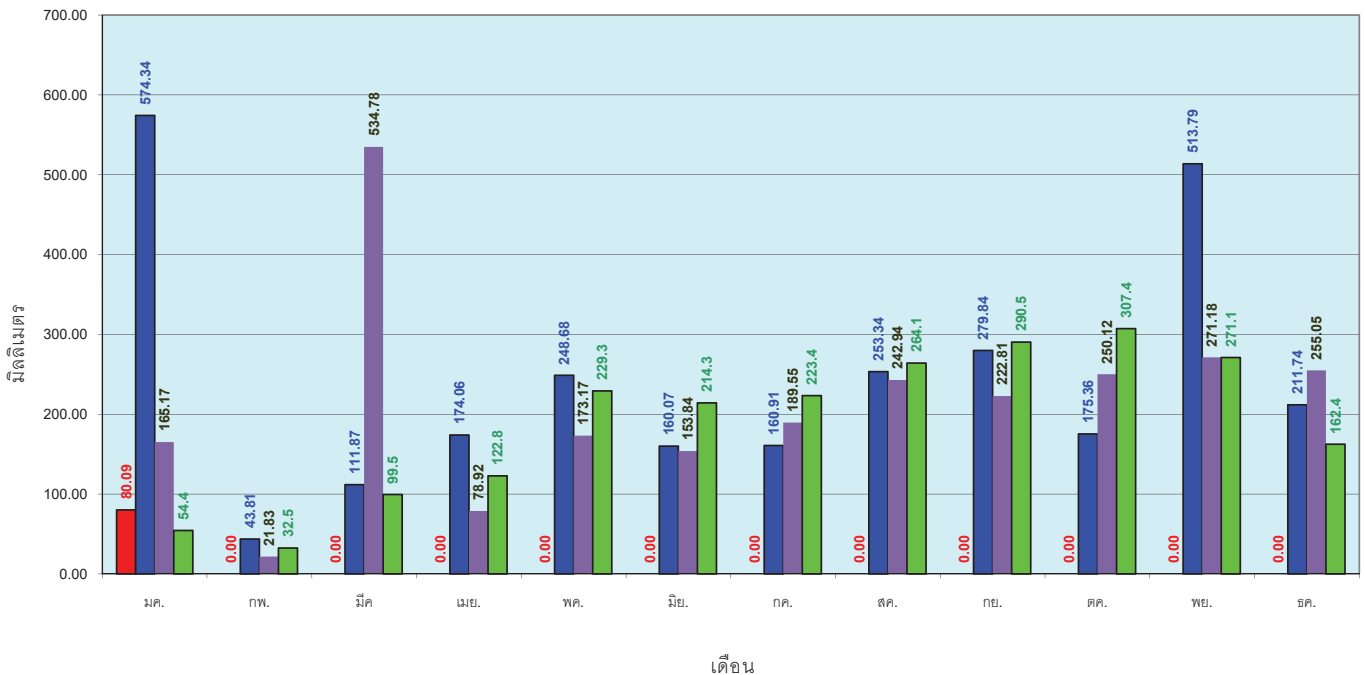


ข้อมูลจากกรมอุตุนิยมวิทยาจำนวน 29
 สถานีข้อมูลปริมาณฝนสะสมถึง วันที่
 14 มกราคม 2561

ศูนย์เมฆขลา ศูนย์ป้องกันภัยพิบัติฯ กรมทรัพยากรน้ำ

วันที่ 14 มกราคม 2561
 ฝน30ปี = 24.57 มม. (สะสมทั้งปี = 2,271.55 มม.)
 ปี60 = 226.94 มม. (สะสมทั้งปี = 2,907.81 มม.)
 ปี61 = 80.09 มม.
 เปรียบเทียบกับปี 60 **มีค่าน้อยกว่า** -146.85 มม.
 เปรียบเทียบกับฝนเฉลี่ย 30 ปี **มีค่ามากกว่า** 55.53 มม.

ปริมาณฝนเฉลี่ยสะสมรายเดือน ภาคใต้



ข้อมูลจากกรมอุตุนิยมวิทยาจำนวน 29
 สถานีข้อมูลปริมาณฝนสะสมถึง วันที่
 14 มกราคม 2561

■ ปริมาณฝนเฉลี่ยสะสมแต่ละเดือน ปี 2561 ■ ปริมาณฝนเฉลี่ยสะสมแต่ละเดือน ปี 2560 ■ ปริมาณฝนเฉลี่ยสะสมแต่ละเดือน ปี 2554 ■ ปริมาณฝนเฉลี่ยสะสมแต่ละเดือน ในรอบ 30 ปี(2524-2553)

ศูนย์เมฆขลา ศูนย์ป้องกันภัยพิบัติฯ กรมทรัพยากรน้ำ

สถานการณ์น้ำในอ่างเก็บน้ำ ขนาดใหญ่ และขนาดกลาง

ปริมาณน้ำรวมทั่วประเทศ 70,921 ล้าน ลบ.ม. (100%)



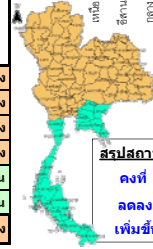
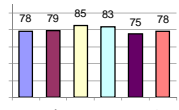
รายงานสรุปสภาพน้ำในอ่างเก็บน้ำขนาดใหญ่และขนาดกลาง

รายงานสถานการณ์ ณ วันที่ 15 มกราคม 2561

ปริมาณน้ำในอ่างที่ใช้การได้ในสัปดาห์นี้ + มากกว่า / - น้อยกว่า สัปดาห์ก่อน **232.95** ล้าน ลบ.ม.

สรุปสถานการณ์ปริมาณน้ำในอ่างเก็บน้ำที่ใช้ในทุกกิจกรรมทั่วประเทศ มากกว่าปริมาณน้ำที่ไหลเข้าอ่าง เมื่อเทียบกับสัปดาห์ก่อนมา ควรใช้กันอย่างระมัดระวัง

% ปริมาณน้ำรวมและกายยังจับ



สรุปสถานการณ์ปริมาณน้ำในอ่าง

คงที่	6	อ่าง
ลดลง	29	อ่าง
เพิ่มขึ้น	3	อ่าง

เปรียบเทียบปริมาณน้ำรวมของประเทศ ปัจจุบัน วันที่ 15 มกราคม 2561

วันที่ 15 มกราคม 2561 เก็บเก็บ 57,122 ล้าน ลบ.ม. หรือ เท่ากับ 80% วันที่ 15 มกราคม 2560 เก็บเก็บ 48,740 ล้าน ลบ.ม. หรือ เท่ากับ 69%

ภาค	สถานการณ์ปริมาณน้ำในอ่าง				ปริมาณน้ำเปลี่ยนแปลง (ล้าน ม.³)	สถานะ
	ลดลง (แห่ง)	คงที่ (แห่ง)	เพิ่มขึ้น (แห่ง)	รวม (แห่ง)		
ภาคเหนือ	6	1	-	7	-193.00	ปริมาณน้ำในอ่างเก็บน้ำลดลง
ภาคตะวันออกเฉียงเหนือ	10	1	1	12	-159.00	ปริมาณน้ำในอ่างเก็บน้ำลดลง
ภาคกลาง	2	1	-	3	-16.00	ปริมาณน้ำในอ่างเก็บน้ำลดลง
ภาคตะวันออก	2	-	-	2	-69.00	ปริมาณน้ำในอ่างเก็บน้ำลดลง
ภาคตะวันออก	6	3	1	10	174.05	ปริมาณน้ำในอ่างเก็บน้ำเพิ่มขึ้น
ภาคใต้	3	-	1	4	30.00	ปริมาณน้ำในอ่างเก็บน้ำเพิ่มขึ้น
รวมทั้งประเทศ	29	6	3	38	-232.95	ปริมาณน้ำในอ่างเก็บน้ำลดลง

ภาค	อ่างเก็บน้ำ	ความจุที่ (ล้าน ม.³)	ปริมาณน้ำที่ใช้งานได้จริง (ล้าน ม.³)	ปริมาณน้ำรวม (ล้าน ม.³)	%	ปัจจุบัน วันที่ 15 มกราคม 2561				สัปดาห์ก่อน วันที่ 9 มกราคม 2561				ปริมาณน้ำ + เพิ่มขึ้น - ลดลง (ล้าน ม.³)	สถานการณ์ในอ่าง		
						ปริมาณน้ำรวม		ปริมาณน้ำใช้การได้จริง		ปริมาณน้ำรวม		ปริมาณน้ำใช้การได้จริง					
						ปริมาณน้ำ	%	ปริมาณน้ำ	%	ปริมาณน้ำ	%	ปริมาณน้ำ	%				
ภาคเหนือ (8)																	
1	ภูมิพล (2)	คาบ	13,462	3,800	9,662	6,922	51%	10,318	77%	6,518	48%	10,428	77%	6,628	49%	-110.00	ลดลง
2	สิริกิติ์ (2)	ลุดดิดัก	9,510	2,850	6,660	7,049	74%	7,657	81%	4,807	51%	7,779	82%	4,929	52%	-122.00	ลดลง
3	แม่งัด	เชียงใหม่	265	12	253	182	69%	263	99%	251	95%	263	99%	251	95%	-	คงที่
4	แม่งาง	เชียงใหม่	263	14	249	110	42%	122	46%	108	41%	124	47%	110	42%	-2.00	ลดลง
5	ก้าม	ลำปาง	106	3	103	103	97%	91	86%	88	83%	93	88%	90	85%	-2.00	ลดลง
6	กาคอนมา	ลำปาง	170	6	164	159	94%	173	102%	167	98%	176	104%	170	100%	-3.00	ลดลง
7	แควน้อย	พิจิตร	939	43	896	772	82%	769	82%	726	77%	794	85%	751	80%	-25.00	ลดลง
8	แม่มอก	ลำปาง	110	16	94	86	78%	87	79%	71	65%	92	84%	76	69%	-5.00	ลดลง
รวมภาคเหนือ		34.85%	24,825	6,744	18,081	15,383	62%	19,480	78%	12,736	51%	19,749	80%	12,929	52%	-193.00	ลดลง
ภาคตะวันออกเฉียงเหนือ (12)																	
9	ห้วยหลวง	อุดรธานี	136	7	129	98	72%	105	77%	98	72%	108	79%	101	74%	-3.00	ลดลง
10	น้ำจูน	สกลนคร	520	45	475	247	48%	441	85%	396	76%	455	88%	410	79%	-14.00	ลดลง
11	น้ำพุง (2)	สกลนคร	165	8	157	61	37%	118	72%	110	67%	123	75%	115	70%	-5.00	ลดลง
12	จุฬารัตน์ (2)	ชัยภูมิ	164	37	127	148	90%	155	95%	118	72%	156	95%	119	73%	-1.00	ลดลง
13	ลุมสุรัตน์ (2)	ขอนแก่น	2,431	581	1,850	1,996	82%	1,982	82%	1,401	58%	2,047	84%	1,466	60%	-65.00	ลดลง
14	ลำปาว	กาฬสินธุ์	1,980	100	1,880	1,040	53%	1,627	82%	1,527	77%	1,660	84%	1,560	79%	-33.00	ลดลง
15	ลำตะคอง	นครราชสีมา	314	22	292	115	37%	188	60%	166	53%	189	60%	167	53%	-1.00	ลดลง
16	ลำพระเพลิง	นครราชสีมา	155	1	154	70	45%	140	90%	139	90%	137	88%	136	88%	3.00	เพิ่มขึ้น
17	มูลขาม	นครราชสีมา	141	7	134	69	49%	109	77%	102	72%	109	77%	102	72%	-	คงที่
18	ลำแซะ	นครราชสีมา	275	7	268	126	46%	196	71%	189	69%	198	72%	191	69%	-2.00	ลดลง
19	ลำนางรอง	บุรีรัมย์	121	3	118	62	51%	76	63%	73	60%	77	64%	74	61%	-1.00	ลดลง
20	สิรินธร (2)	อุบลราชธานี	1,966	831	1,135	1,530	78%	1,488	76%	657	33%	1,525	78%	694	35%	-37.00	ลดลง
รวมภาคตะวันออกเฉียงเหนือ		11.80%	8,369	1,649	6,720	5,562	66%	6,625	79%	4,976	59%	6,785	81%	5,135	61%	-159.00	ลดลง
ภาคกลาง (3)																	
21	ป่าสักชลสิทธิ์	ลพบุรี	960	3	957	799	83%	734	76%	731	76%	749	78%	746	78%	-15.00	ลดลง
22	ห้วยเสลา	อุทัยธานี	160	17	143	143	89%	138	86%	121	76%	138	86%	121	76%	-	คงที่
23	กระเสียว	สุพรรณบุรี	240	40	200	241	100%	287	120%	247	103%	288	120%	248	103%	-1.00	ลดลง
รวมภาคกลาง		1.92%	1,360	60	1,300	1,183	87%	1,159	85%	1,099	81%	1,175	86%	1,115	82%	-16.00	ลดลง
ภาคตะวันตก (2)																	
24	ศรีนครินทร์ (2)	กาญจนบุรี	17,745	10,265	7,480	13,560	76%	15,523	87%	5,258	30%	15,542	88%	5,277	30%	-19.00	ลดลง
25	วชิราลงกรณ (2)	กาญจนบุรี	8,860	3,012	5,848	5,600	63%	6,668	75%	3,656	41%	6,718	76%	3,706	42%	-50.00	ลดลง
รวมภาคตะวันตก		37.51%	26,605	13,277	13,328	19,160	72%	22,191	83%	8,914	34%	22,260	84%	8,983	34%	-69.00	ลดลง
ภาคตะวันออก (6+4)																	
26	ขุนด่าน	นครนายก	224	5.00	219	185	83%	181	81%	176	79%	186	83%	181	81%	-5.00	ลดลง
27	คลองสียัด	ฉะเชิงเทรา	420	30.00	390	200	48%	258	61%	228	54%	261	62%	231	55%	-3.00	ลดลง
28	บางพระ (3)	ชลบุรี	117	12.00	105	92	79%	97	83%	85	73%	99	85%	87	74%	-2.00	ลดลง
29	หนองปลาไหล (3)	ระยอง	164	13.75	150	112	68%	137	84%	123	75%	139	85%	125	76%	-2.00	ลดลง
30	ประแสร์ (3)	ระยอง	295	20.00	275	192	65%	251	85%	231	78%	253	86%	233	79%	-2.00	ลดลง
31	มาบประชัน (3)	ระยอง	17	0.72	16	10	59%	11	69%	11	65%	11	69%	10.77	65%	-	คงที่
32	หนองค้อ (3)	ระยอง	21	1.00	20	13	62%	15	70%	14	65%	15	70%	13.93	65%	-	คงที่
33	ดงกราม (3)	ระยอง	79	3.00	76	70	88%	70	88%	67	84%	70	88%	66.87	84%	-	คงที่
34	คลองใหญ่ (3)	ระยอง	45	3.00	42	27	60%	32	71%	29	64%	33	73%	30.08	66%	-0.95	ลดลง
35	หนองหินจินดา	ปราจีนบุรี	295	19.00	276	237	80%	208	71%	189	64%	-	0%	-	0%	189.00	เพิ่มขึ้น
รวมภาคตะวันออก		2.37%	1,678	107	1,570	1,139	68%	1,260	75%	1,153	69%	1,067	64%	979	58%	174.05	เพิ่มขึ้น
ภาคใต้ (4)																	
36	แก่งกระจาน	เพชรบุรี	710	65	645	369	52%	444	63%	379	53%	445	63%	380	54%	-1.00	ลดลง
37	ปราณบุรี	ประจวบคีรีขันธ์	391	18	373	190	49%	281	72%	263	67%	284	73%	266	68%	-3.00	ลดลง
38	รัชชประภา (2)	สุราษฎร์ธานี	5,639	1,352	4,287	4,991	89%	4,386	78%	3,034	54%	4,393	78%	3,041	54%	-7.00	ลดลง
39	บางหลวง (2)	ยะลา	1,454	276	1,178	763	52%	1,297	89%	1,021	70%	1,256	86%	980	67%	41.00	เพิ่มขึ้น
รวมภาคใต้		11.55%	8,194	1,711	6,483	6,313	77%	6,408	78%	4,697	57%	6,378	78%	4,667	57%	30.00	เพิ่มขึ้น
รวมทั้งประเทศ		100% (38)	71,031	23,548	47,482	48,740	69%	57,122	80%	33,575	47%	57,413	81%	33,808	48%	-232.95	ลดลง

หมายเหตุ :

- อ่างเก็บน้ำขนาดใหญ่ หมายถึง อ่างเก็บน้ำที่มีความจุตั้งแต่ 100 ล้าน ลบ.ม. ขึ้นไป
 - เป็นอ่างเก็บน้ำอยู่ในความรับผิดชอบของกรมไฟฟ้าฝ่ายผลิตแห่งประเทศไทย(10) นอกนั้นอยู่ในความรับผิดชอบของกรมชลประทาน (28)
 - เป็นอ่างเก็บน้ำขนาดกลางที่มีความสำคัญต่อการอุตสาหกรรมและการประปา ของลุ่มน้ำชายฝั่งทะเลตะวันออก
 - ที่มา : กรมชลประทาน และการไฟฟ้าฝ่ายผลิตแห่งประเทศไทย
 - จังหวัดที่มีอ่างเก็บน้ำขนาดใหญ่มีจำนวน 26 จังหวัด ไม่มี 50 จังหวัด
- รทท. หมายถึง ระดับเก็บกักของอ่าง

ที่มาข้อมูล : ตารางสรุปสภาพน้ำในอ่างเก็บน้ำขนาดใหญ่ทั่วประเทศ และตารางสรุปสภาพน้ำในอ่างเก็บน้ำภาคตะวันออก กรมชลประทาน



ศูนย์เนชา



ศูนย์ป้องกันวิกฤติน้ำ กรมทรัพยากรน้ำ

ลำดับของเขื่อนตามความจุ

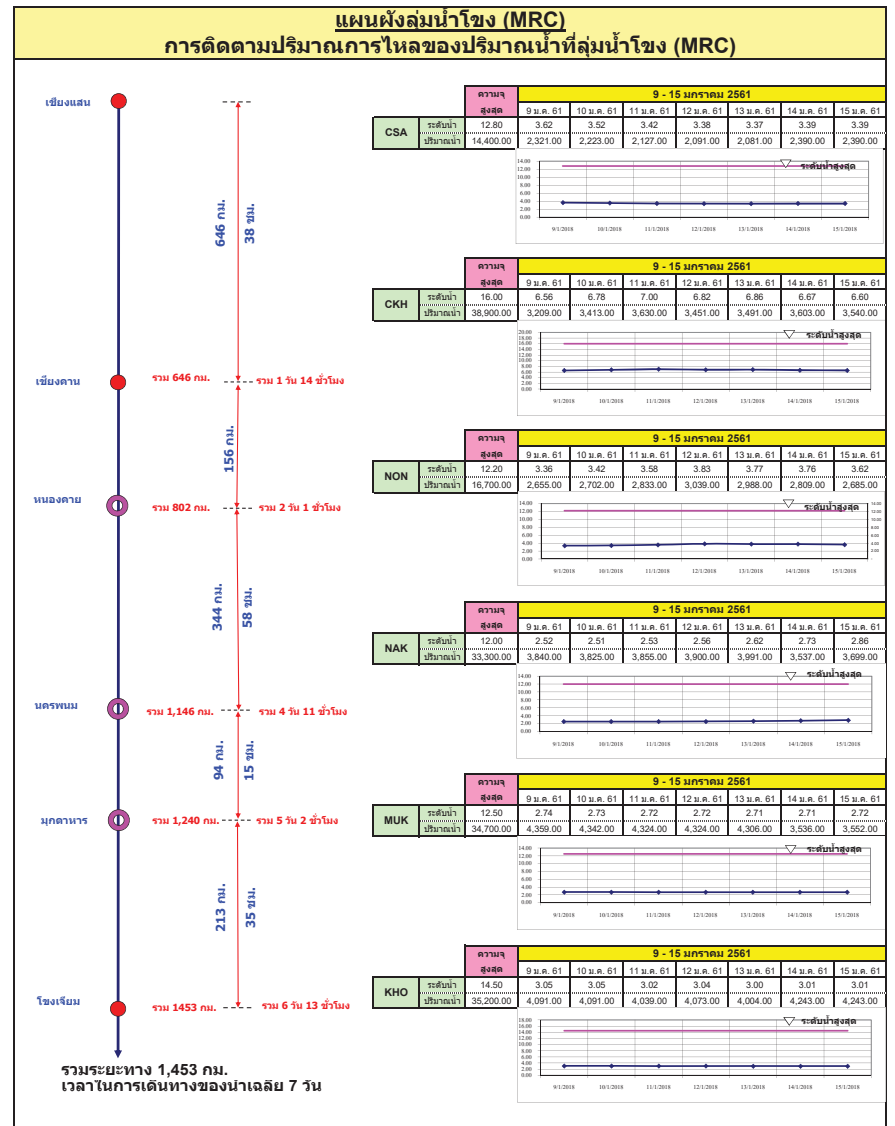
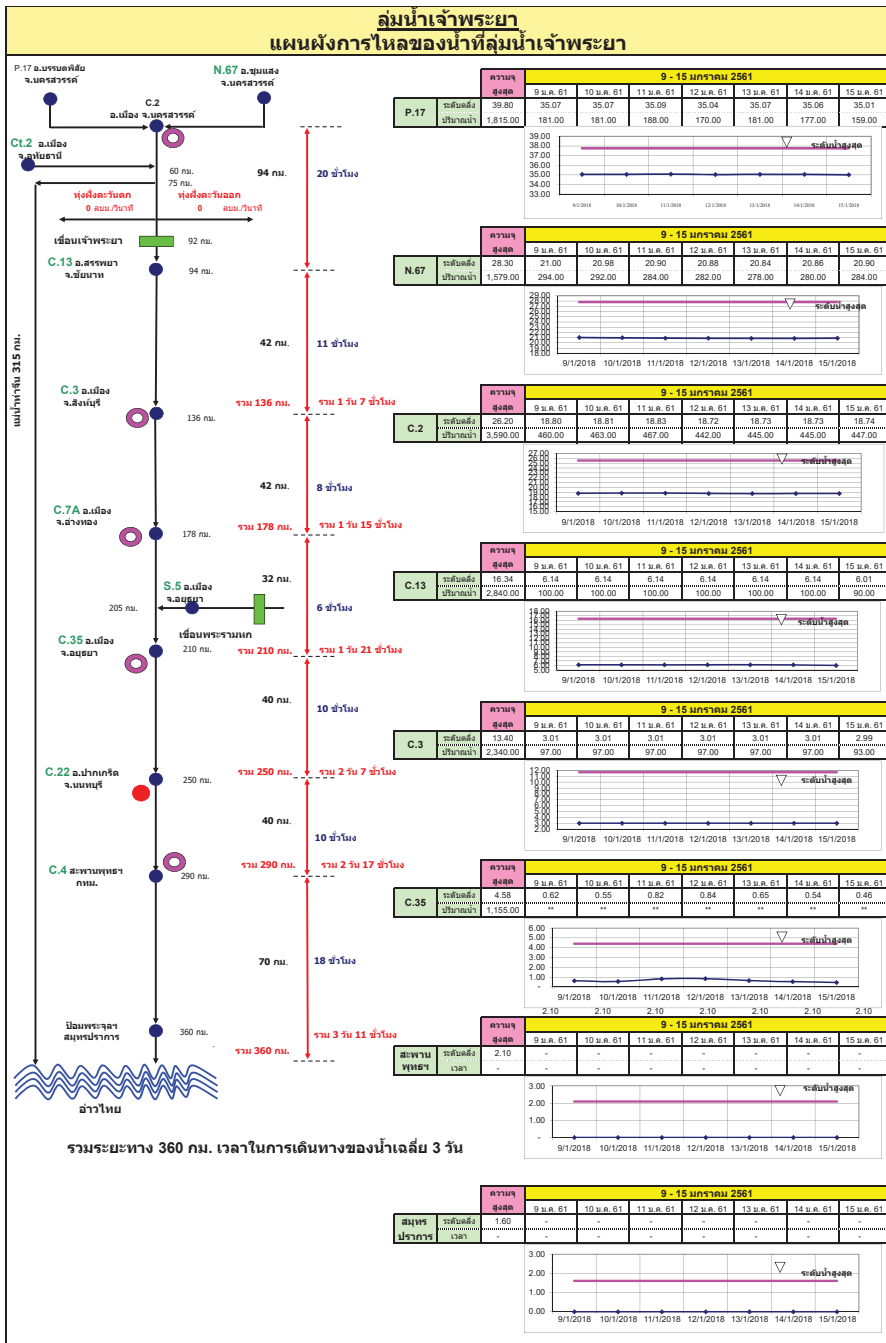
- 1.ศรีนครินทร์ 2.ภูมิพล 3.สิริกิติ์ 4.วชิราลงกรณ 5.รัชชประภา
6.ลุมสุรัตน์ 7.สิรินธร 8.บางหลวง 9.ลำปาว 10.ป่าสัก

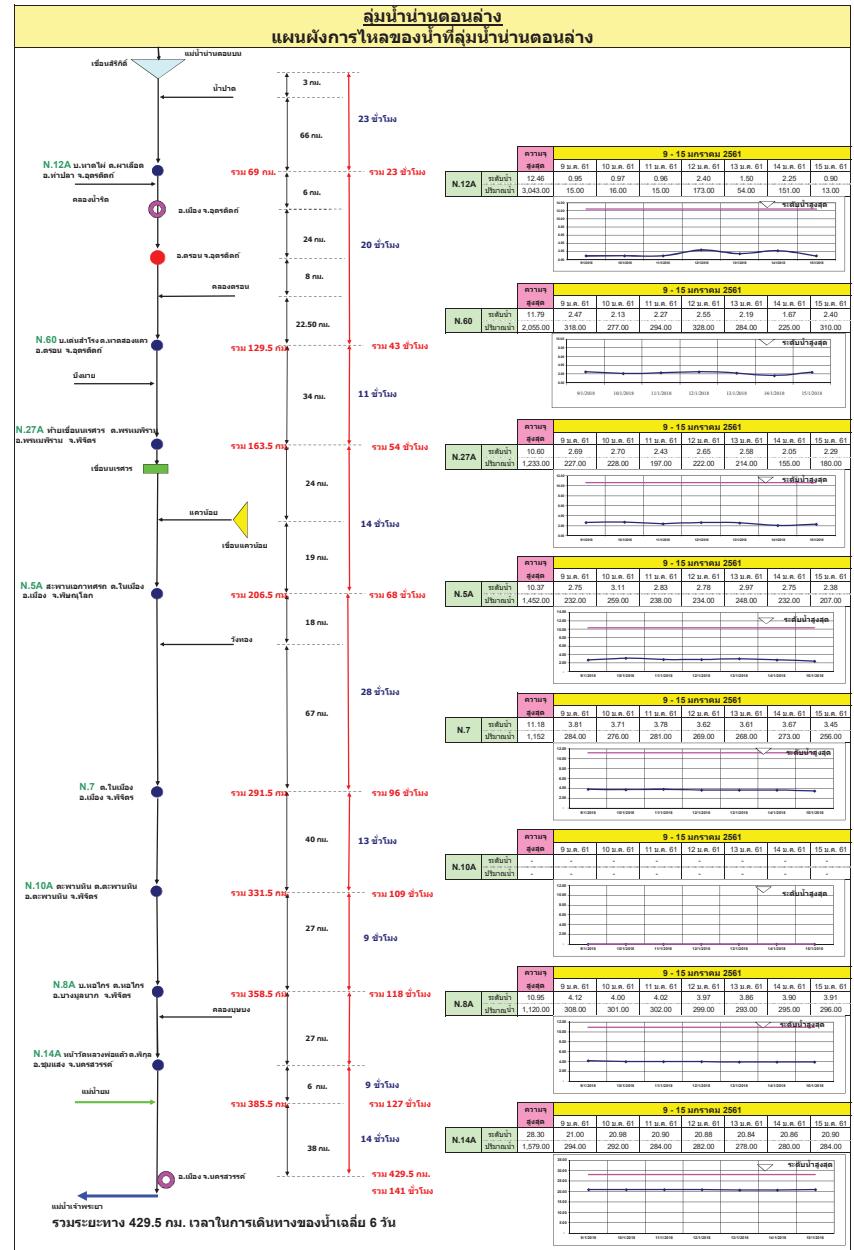
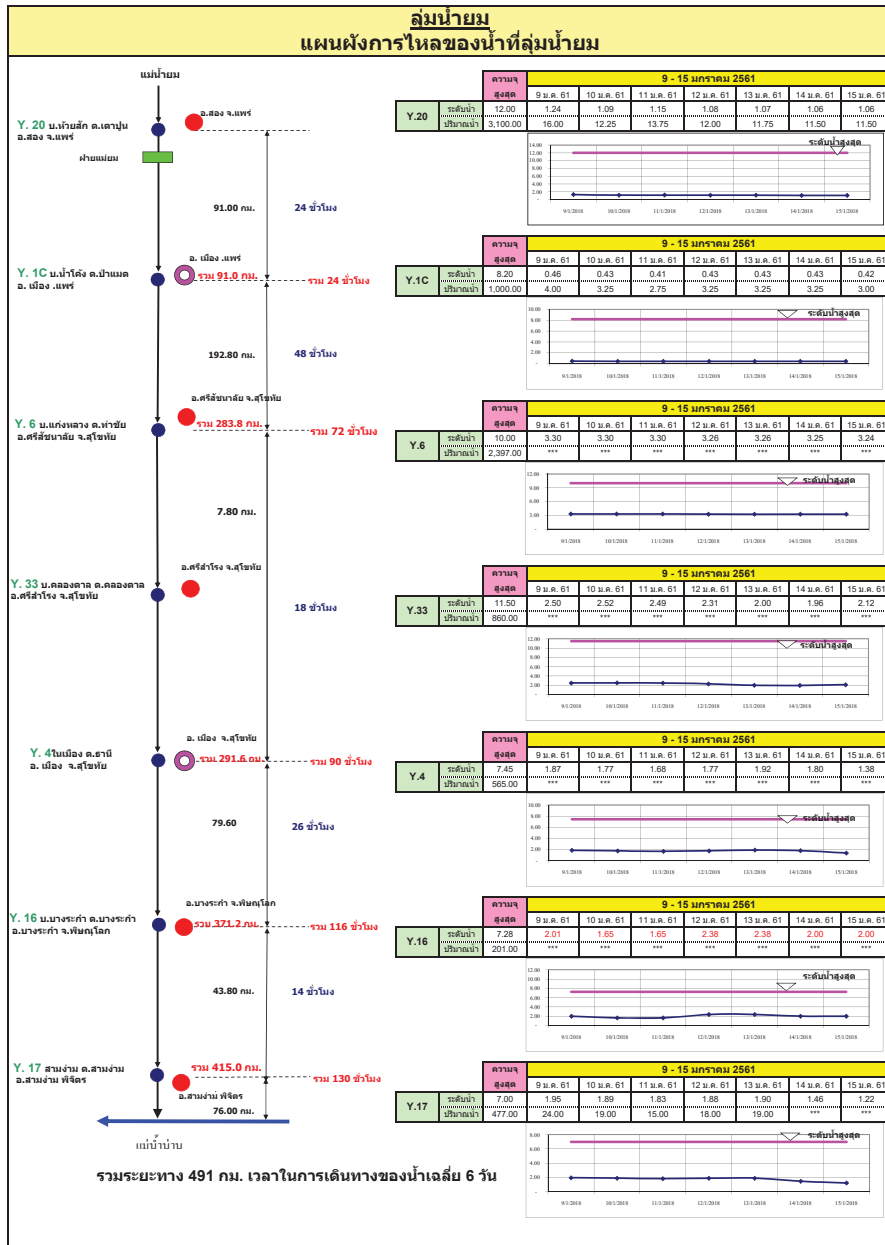
ลำดับของเขื่อนตามปริมาณน้ำใช้การได้

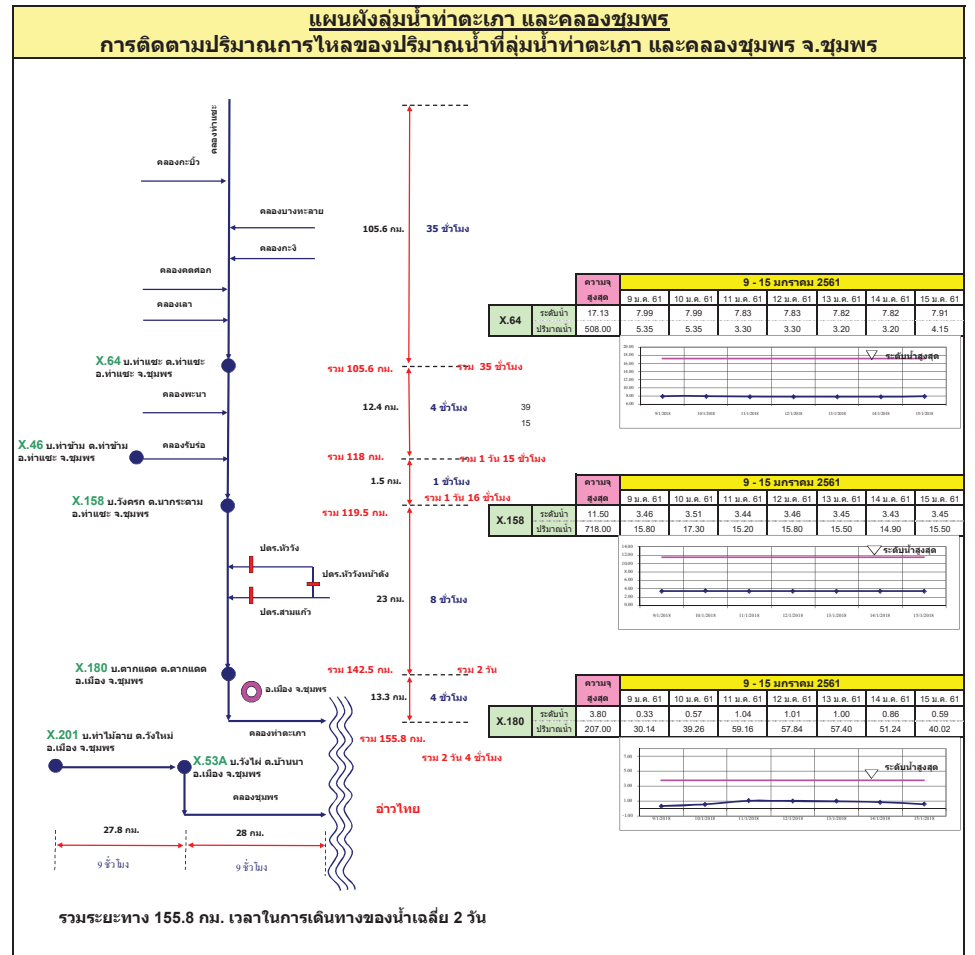
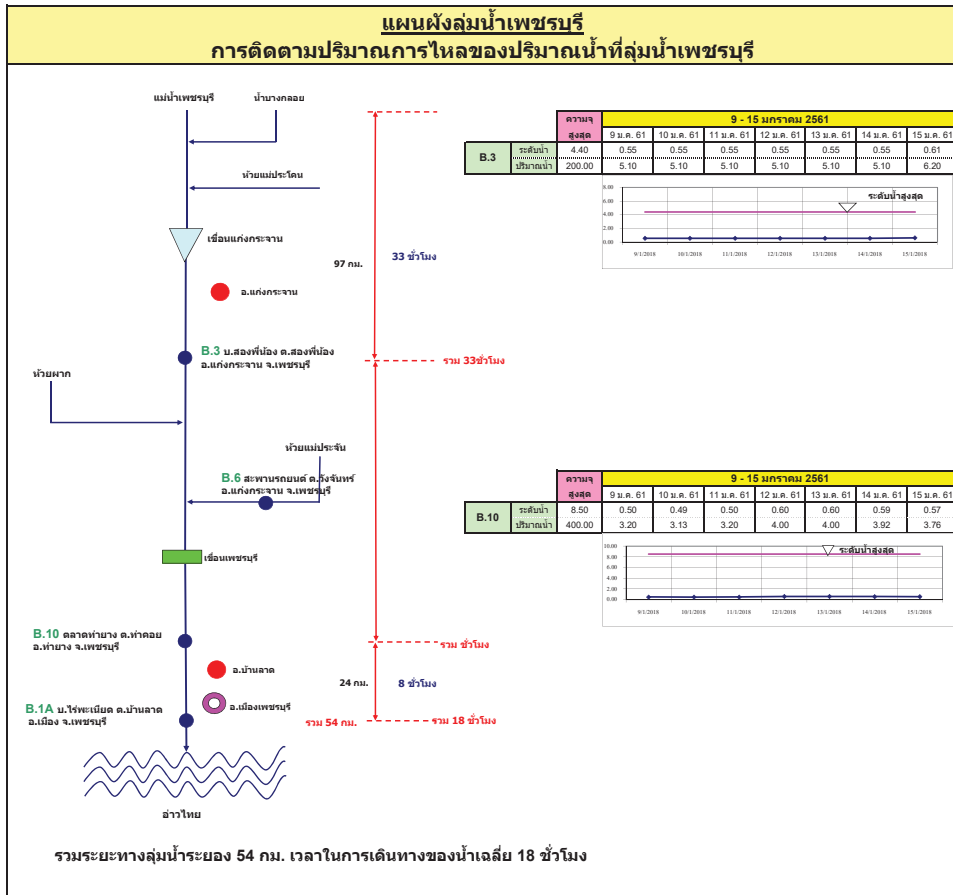
- 1.ภูมิพล 2.ศรีนครินทร์ 3.สิริกิติ์ 4.วชิราลงกรณ 5.รัชชประภา
6.ลำปาว 7.ลุมสุรัตน์ 8.บางหลวง 9.สิรินธร 10.ป่าสัก

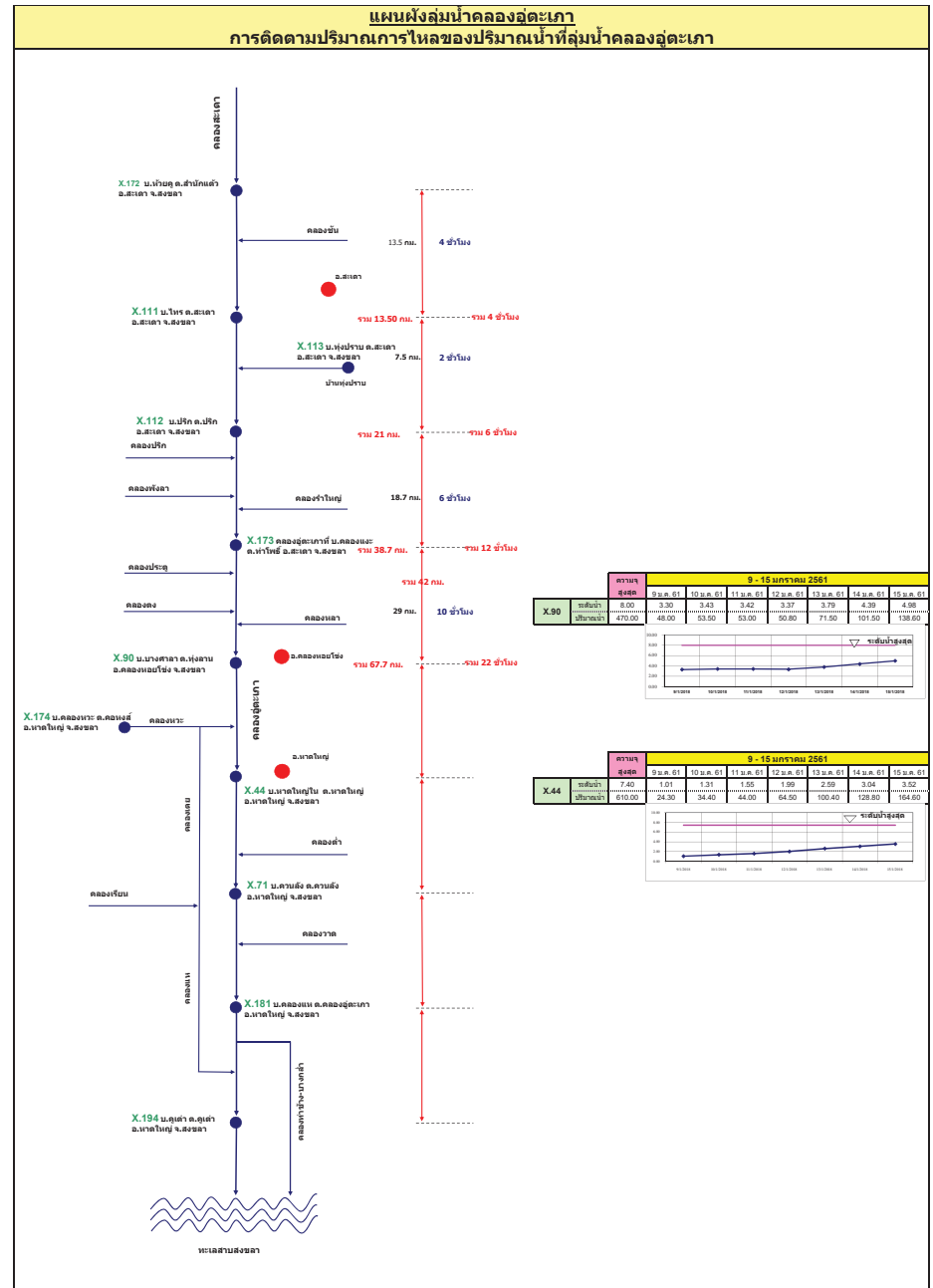
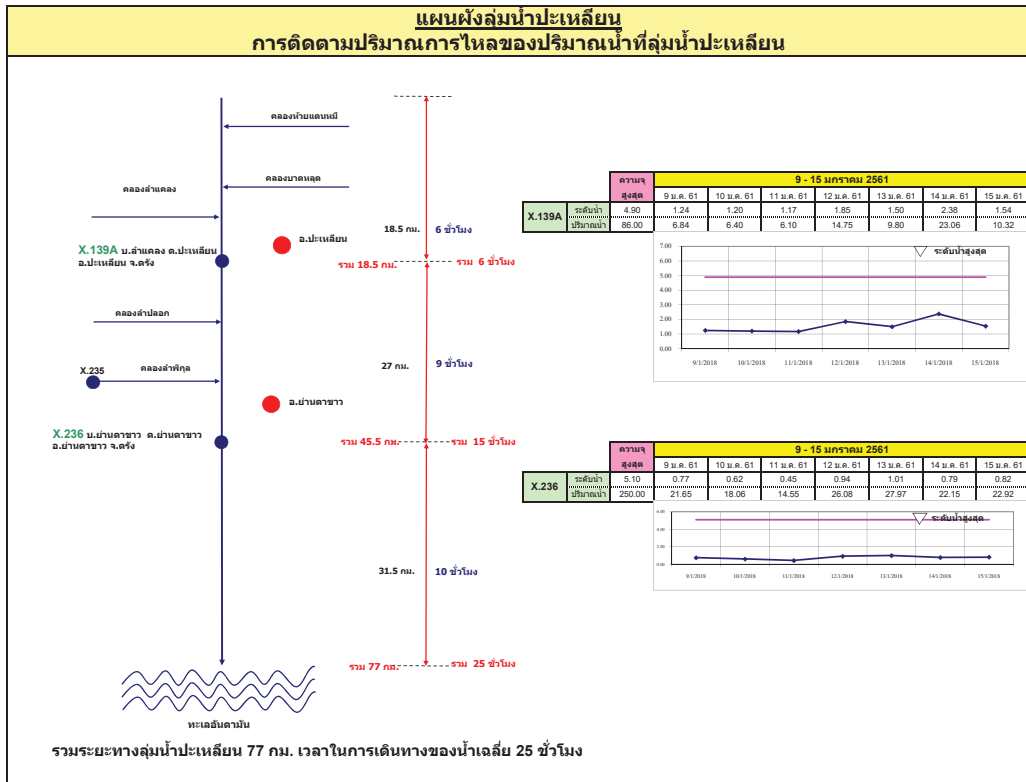
สถานการณ์น้ำในลำน้ำ











รายงานสถานการณ์น้ำ

รายลุ่มน้ำ





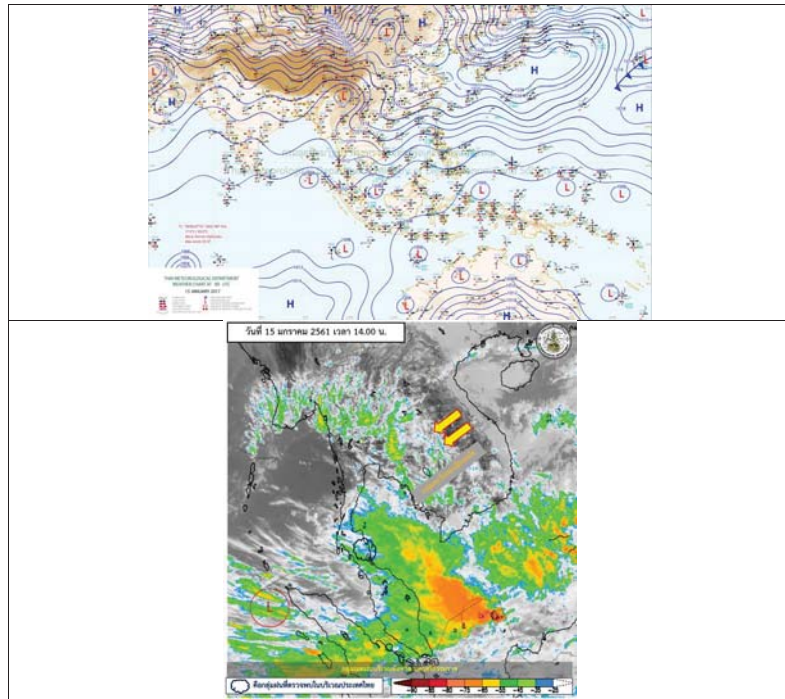
รายงานสถานการณ์น้ำและคาดการณ์น้ำในพื้นที่ ลุ่มน้ำโขง-ชี-มูล วันที่ 15 มกราคม 2561

1. พยากรณ์อากาศ

ตารางที่ 1 พยากรณ์อากาศ วันที่ 15 มกราคม 2561

ภาคตะวันออกเฉียงเหนือ	อากาศเย็นถึงหนาวกับมีหมอกในตอนเช้า อุณหภูมิจะสูงขึ้น 1-2 องศาเซลเซียส อุณหภูมิต่ำสุด 14-17 องศาเซลเซียส
	อุณหภูมิสูงสุด 28-31 องศาเซลเซียส
	บริเวณยอดภูมีอากาศหนาวถึงหนาวจัด อุณหภูมิต่ำสุด 6-12 องศาเซลเซียส ลมตะวันออกเฉียงเหนือ ความเร็ว 15-30 กม./ชม.

ที่มา : https://www.tmd.go.th/daily_forecast.php



รูปที่ 1 พยากรณ์อากาศ วันที่ 15 ม.ค. 2561



2. สรุประดับน้ำรายวัน

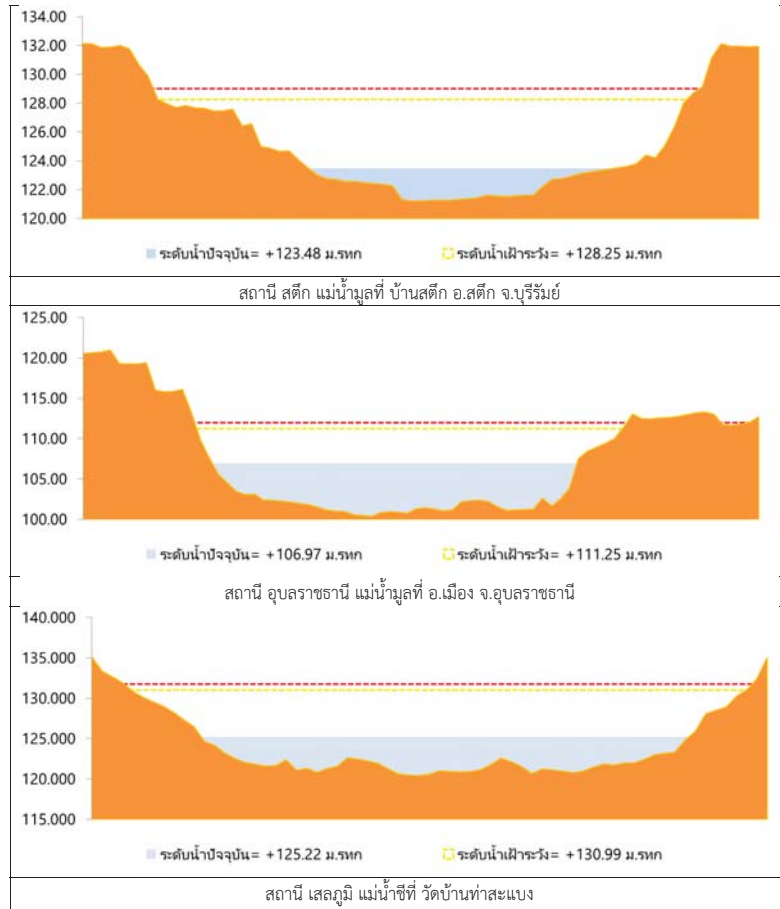
พายุฤดูร้อนพัดถล่มพื้นที่ลุ่มน้ำโขง-ชี-มูล วันที่ 15 มกราคม 2561

สถานี	พื้นที่	พื้นที่ลุ่มน้ำโขง (ม.ท.)		ระดับน้ำ (ม.ท.)						หน่วย			
		ค.ห	ค.ท.ท	9 ม.ค.-61	10 ม.ค.-61	13 ม.ค.-61	14 ม.ค.-61	15 ม.ค.-61	16 ม.ค.-61				
1	พื้นที่ลุ่มน้ำชีตอนบนและตอนล่าง	17.6	18.4	18.11	18.36	18.94	19.09	19.17	19.14	19.43	19.32	19.73	ค.ท.ท
2	พื้นที่ลุ่มน้ำชีตอนล่าง	12.25	12.20	10.03	11.90	11.97	11.96	11.68	11.27	11.10	11.09	11.08	ค.ท.ท
3	พื้นที่ลุ่มน้ำชีตอนล่าง	13.9	13.74	13.82	13.99	13.91	13.94	13.99	13.13	13.32	13.49	13.53	ค.ท.ท
4	พื้นที่ลุ่มน้ำชีตอนล่าง	14.85	14.70	14.40	14.90	14.88	14.98	14.17	14.35	14.32	14.48	14.46	ค.ท.ท
5	พื้นที่ลุ่มน้ำชีตอนล่าง	13.83	13.80	13.94	13.94	13.94	13.94	13.90	13.49	13.48	13.68	13.61	ค.ท.ท
6	พื้นที่ลุ่มน้ำชีตอนล่าง	11.13	11.20	10.95	10.90	10.90	10.90	10.86	10.82	10.86	10.86	10.87	ค.ท.ท

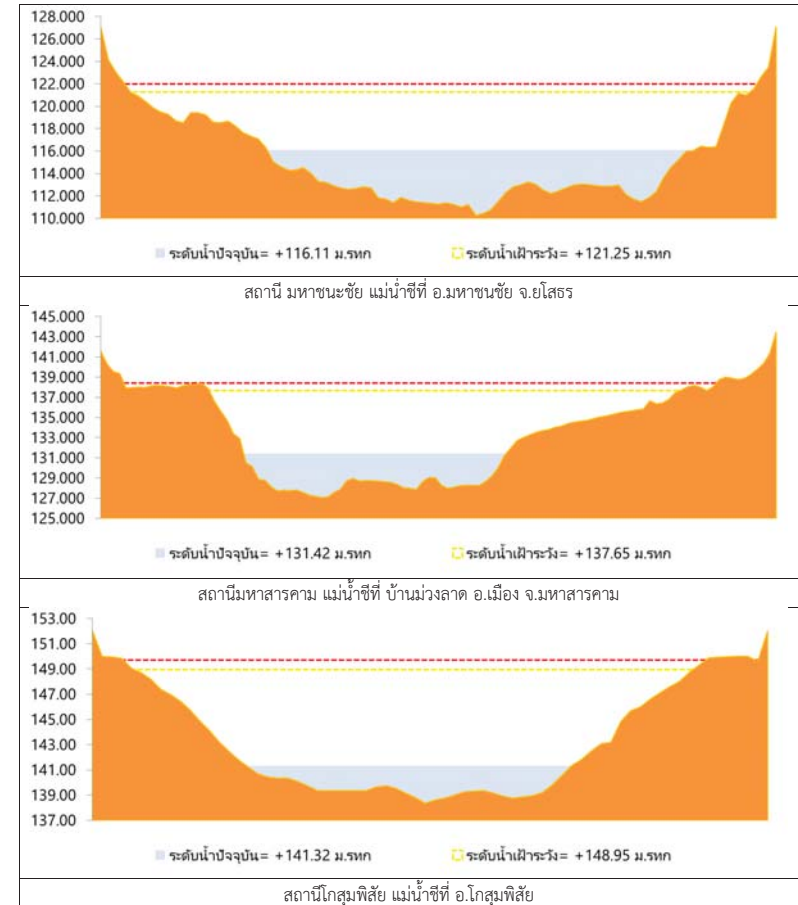
หมายเหตุ: ระดับน้ำสูงสุดและต่ำสุด



2.1 ระดับน้ำในลำน้ำ



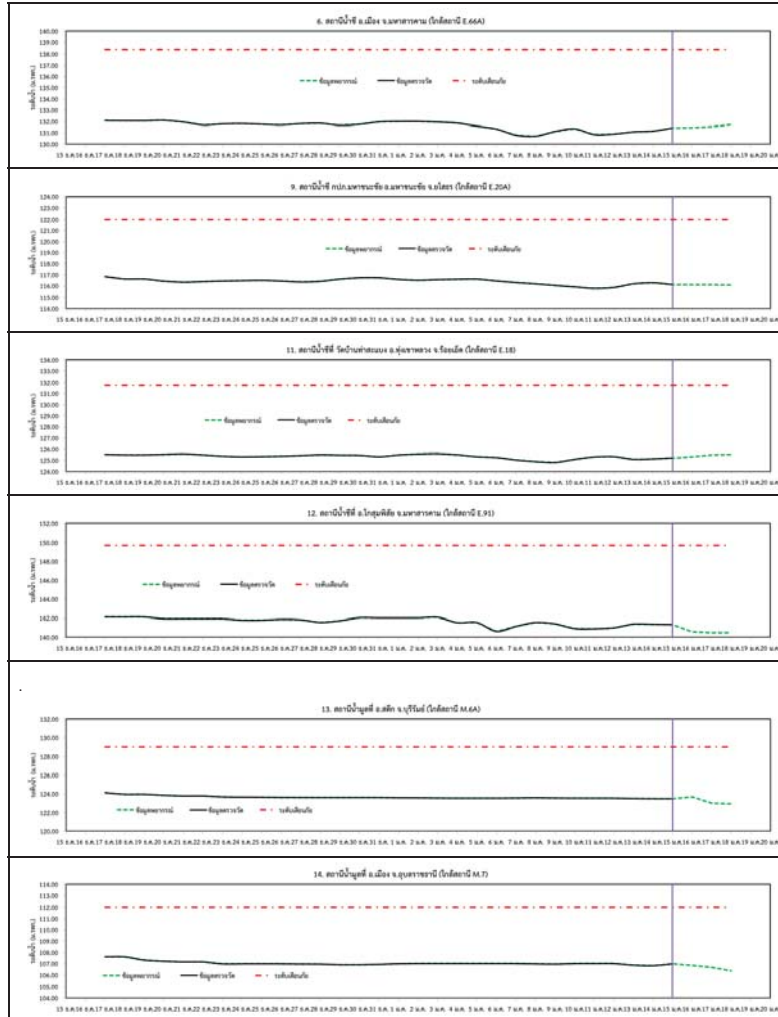
รูปที่ 2 กราฟระดับน้ำในลำน้ำ



รูปที่ 2 กราฟระดับน้ำในลำน้ำ (ต่อ)



3. ผลการวิเคราะห์สถานการณ์น้ำ



รูปที่ 3 กราฟระดับน้ำย้อนหลัง 30 วัน และค่าพยากรณ์



4. สรุปสถานการณ์ ระดับน้ำอยู่ในเกณฑ์ปกติ

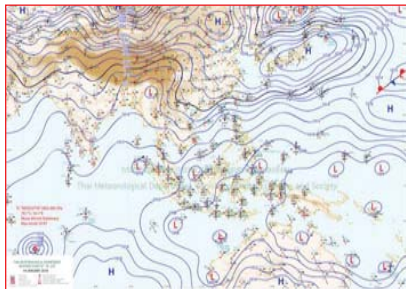
รายงานสถานการณ์น้ำลุ่มน้ำยมและน่าน วันที่ 15 มกราคม 2561

1) สภาพภูมิอากาศ

ลักษณะอากาศทั่วไป (ที่มา: กรมอุตุนิยมวิทยา)

พยากรณ์อากาศ 24 ชั่วโมงข้างหน้า ภาคใต้ตอนล่างจะมีฝนตกหนักถึงหนักมากบางแห่ง ขอให้ประชาชนตั้งแต่จังหวัดสงขลาลงไประวังอันตรายจากฝนตกหนัก และอ่าวไทยตอนล่างมีคลื่นสูง 2-3 เมตร ขอให้ชาวเรือเดินเรือด้วยความระมัดระวัง เรือเล็กบริเวณอ่าวไทยตอนล่างควรงดออกจากฝั่งต่อไปอีก 1 วัน สำหรับประเทศไทยตอนบน มีอากาศหนาวเย็นโดยทั่วไปกับมีลมแรง และภาคเหนืออุณหภูมิจะลดลงได้อีก 1-2 องศาเซลเซียส ส่วนบริเวณภูเขาสูงในภาคเหนือและภาคตะวันออกเฉียงเหนือ จะมีอากาศหนาวถึงหนาวจัด ขอให้ประชาชนดูแลสุขภาพเนื่องจากอากาศที่เปลี่ยนแปลงไว้ด้วย

อากาศหนาวกับมีลมแรง อุณหภูมิจะลดลงอีก 1-2 องศาเซลเซียส อุณหภูมิต่ำสุด 13-16 องศาเซลเซียส อุณหภูมิสูงสุด 25-31 องศาเซลเซียส บริเวณยอดดอยมีอากาศหนาวถึงหนาวจัด อุณหภูมิต่ำสุด 5-11 องศาเซลเซียส และมีน้ำค้างแข็งบางพื้นที่ ผลคาดการณ์ปริมาณน้ำฝนล่วงหน้า 1-7 วัน ในช่วงวันที่ 14 - 15 ม.ค. 61 อากาศเย็นถึงหนาวกับมีลมแรง อุณหภูมิจะลดลง 1-2 องศาเซลเซียส อุณหภูมิต่ำสุด 12-18 องศาเซลเซียส อุณหภูมิสูงสุด 23-30 องศาเซลเซียส บริเวณยอดดอยมีอากาศหนาวถึงหนาวจัด อุณหภูมิต่ำสุด 3-9 องศาเซลเซียส และมีน้ำค้างแข็งบางพื้นที่ ลมตะวันออกเฉียงเหนือ ความเร็ว 15-35 กม./ชม. ส่วนในช่วงวันที่ 16 - 20 ม.ค. 61 อากาศเย็น อุณหภูมิจะสูงขึ้น 3-5 องศาเซลเซียส กับมีหมอกในตอนเช้าและมีหมอกลงบางพื้นที่ อุณหภูมิต่ำสุด 16-22 องศาเซลเซียส อุณหภูมิสูงสุด 27-34 องศาเซลเซียส บริเวณยอดดอยมีอากาศหนาวถึงหนาวจัด อุณหภูมิต่ำสุด 6-12 องศาเซลเซียส



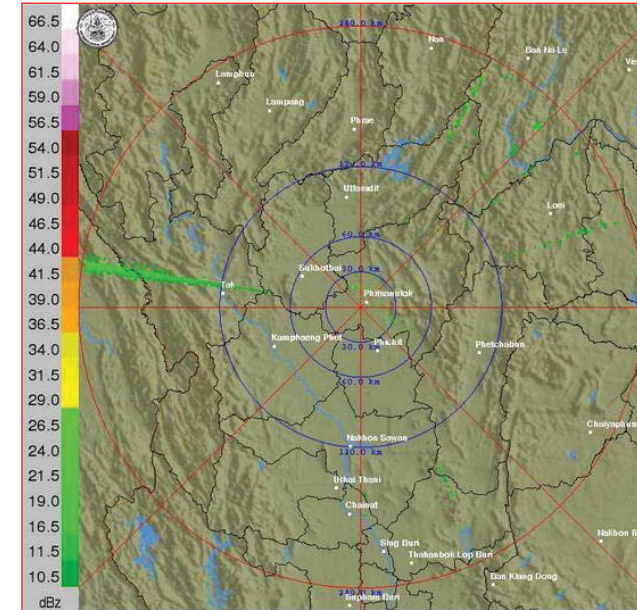
แผนที่อากาศ วันที่ 15 ม.ค. 2561 เวลา 07.00 น.



ภาพถ่ายจากดาวเทียม วันที่ 15 ม.ค. 2561

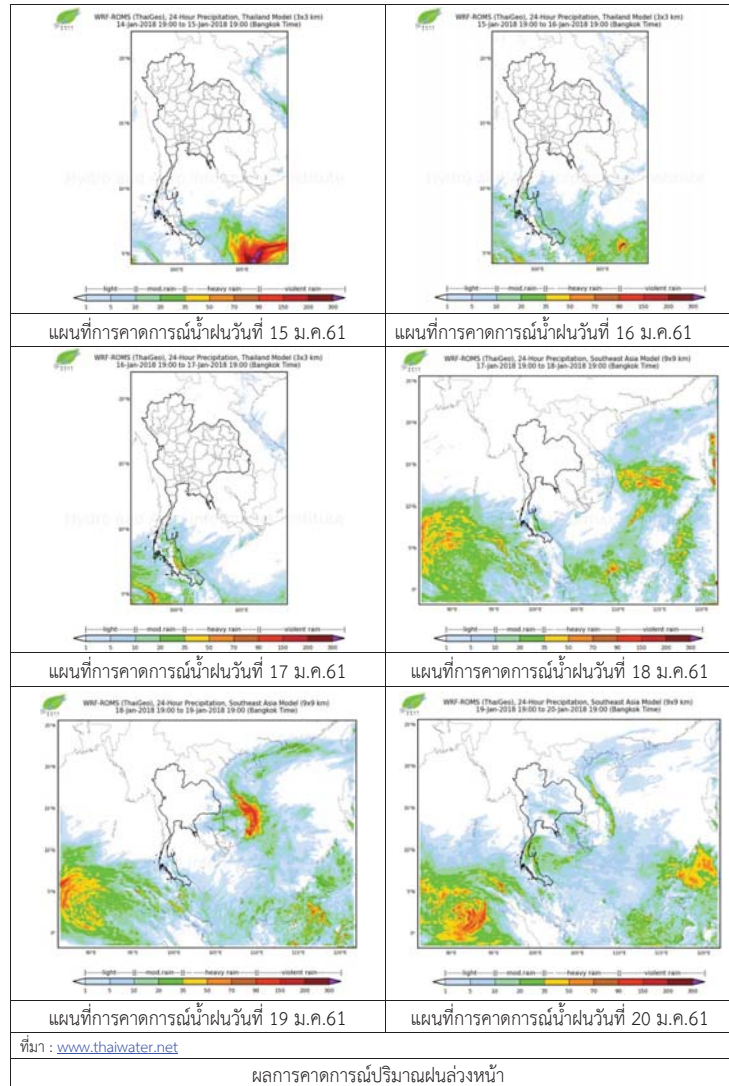
2) สถานการณ์ฝน

จากข้อมูลสถานการณ์ฝนในพื้นที่ลุ่มน้ำยมและน่านของวันที่ 15 มกราคม 2561 จากกรมทรัพยากรน้ำ กรมอุตุนิยมวิทยา กรมชลประทาน และสถาบันสารสนเทศทรัพยากรน้ำและการเกษตร (องค์การมหาชน) พบว่า ไม่มีฝนตกในพื้นที่ลุ่มน้ำยมและน่าน



ภาพเรดาร์ตรวจอากาศ “พิฆณุโลก” ณ วันที่ 15 มกราคม 2561 (ที่มา : กรมอุตุนิยมวิทยา)

สถานการณ์น้ำฝน



3) ข้อมูลปริมาณน้ำในลำน้ำ

ปัจจุบันสถานการณ์น้ำในลำน้ำยมอยู่ในภาวะปกติ ระดับน้ำในลำน้ำส่วนใหญ่มีแนวโน้มทรงตัว และสถานการณ์น้ำในลำน้ำน่านอยู่ในภาวะปกติ ระดับน้ำในลำน้ำส่วนใหญ่มีแนวโน้มทรงตัว สถานการณ์น้ำท่า (11 - 15 ม.ค. 2561 ที่มา: กรมชลประทาน)

สถานี	แม่น้ำ	อำเภอ	จังหวัด	ระดับตลิ่ง	พายุห้สปี	ศุกร์	เสาร์	อาทิตย์	จันทร์
				ปริมาณน้ำ (ลบ.ม./วิ.)	11 ม.ค.	12 ม.ค.	13 ม.ค.	14 ม.ค.	15 ม.ค.
Y.14	ยม	ศรีสะเกษ	สุโขทัย	12.00	1.26	1.26	1.25	1.24	1.25
		ลือ		2,319	19	19	19	18	19
Y.16	ยม	บางระกำ	พิษณุโลก	7.00	1.65	2.38	2.38	2.00	2.00
				***	***	***	***	***	***
Y.5	ยม	โพทะเล	พิจิตร	8.25	3.29	3.32	3.29	3.29	3.30
				652	35	36	35	35	36
N.60	น่าน	ตรอน	อุดรดิต์	9.70	2.27	2.55	2.19	1.67	2.40
				2,055	294	328	284	225	310
N.27A	น่าน	พริมน	พิษณุโลก	9.17	2.43	2.65	2.58	2.05	2.29
		พริมน		476	197	222	214	155	180
N.7A	น่าน	บางมูล	พิจิตร	10.78	3.78	3.62	3.61	3.67	3.45
		นาก		1,152	281	269	268	273	256



สถานีสะพานพระแม่ย่า อ.เมือง จ.สุโขทัย (ลุ่มน้ำยม)



สถานีสะพานท่าเสา อ.เมือง จ.อุดรดิต์ (ลุ่มน้ำน่าน)

ปริมาณน้ำในลำน้ำในพื้นที่ลุ่มน้ำยมและน่าน

4) สรุป

- สถานการณ์น้ำในลุ่มน้ำยมอยู่ในภาวะปกติ (ระดับน้ำต่ำกว่าระดับตลิ่งต่ำสุด) ระดับน้ำในลำน้ำส่วนใหญ่มีแนวโน้มทรงตัว
- สถานการณ์น้ำในลุ่มน้ำน่านอยู่ในภาวะปกติ (ระดับน้ำต่ำกว่าระดับตลิ่งต่ำสุด) ระดับน้ำในลำน้ำส่วนใหญ่มีแนวโน้มทรงตัว

รายงานสถานการณ์น้ำลุ่มน้ำบางปะกง-ปราจีนบุรี วันที่ 15 มกราคม 2561

1) สภาพภูมิอากาศ (ที่มา: กรมอุตุนิยมวิทยา)

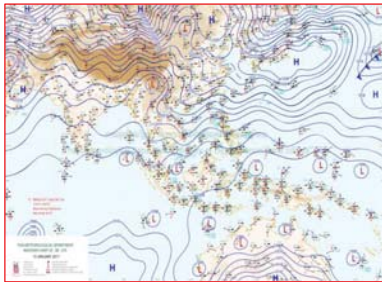
ลักษณะอากาศทั่วไป

พยากรณ์อากาศ 24 ชั่วโมงข้างหน้า ภาคใต้ตอนล่างจะมีฝนตกหนักถึงหนักมากบางแห่ง และอ่าวไทยตอนล่างมีคลื่นสูง 2-3 เมตร

สำหรับประเทศไทยตอนบน มีอากาศหนาวเย็นโดยทั่วไปกับมีลมแรง และภาคเหนืออุณหภูมิจะลดลงได้อีก 1-2 องศาเซลเซียส ส่วนบริเวณภูเขาสูงในภาคเหนือและภาคตะวันออกเฉียงเหนือ จะมีอากาศหนาวถึงหนาวจัด

สภาพอากาศภาคตะวันออกเฉียงเหนือ

อากาศเย็นกับมีลมแรง อุณหภูมิต่ำสุด 18-21 องศาเซลเซียส อุณหภูมิสูงสุด 30-32 องศาเซลเซียส ลมตะวันออกเฉียงเหนือ ความเร็ว 20-35 กม./ชม. ทะเลมีคลื่นสูง 1-2 เมตร ห่างฝั่งคลื่นสูงประมาณ 2 เมตร



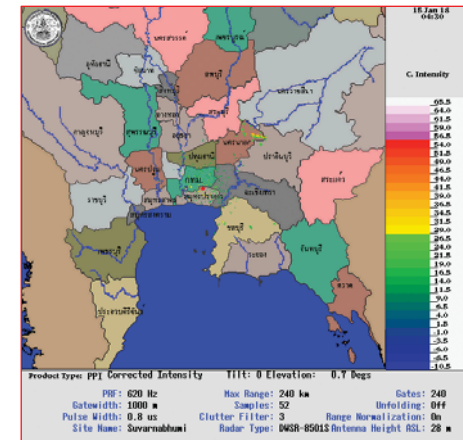
แผนที่อากาศ วันที่ 15 ม.ค. 2561 เวลา 07.00 น.



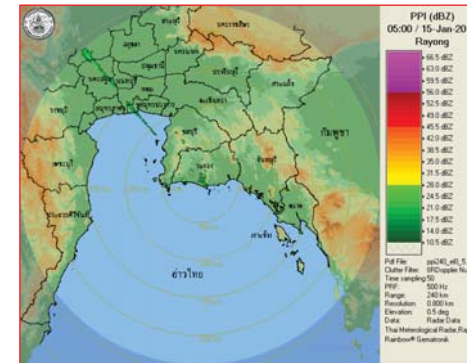
ภาพถ่ายจากดาวเทียม วันที่ 15 ม.ค. 2561 เวลา 07.00 น.

2) สถานการณ์ฝน

จากข้อมูลสถานการณ์ฝนในพื้นที่ลุ่มน้ำบางปะกง-ปราจีนบุรี ของวันที่ 15 มกราคม 2561 จากกรมทรัพยากรน้ำ กรมอุตุนิยมวิทยา และสถาบันสารสนเทศทรัพยากรน้ำและการเกษตร (องค์การมหาชน) พบว่าไม่มีฝนตกในพื้นที่

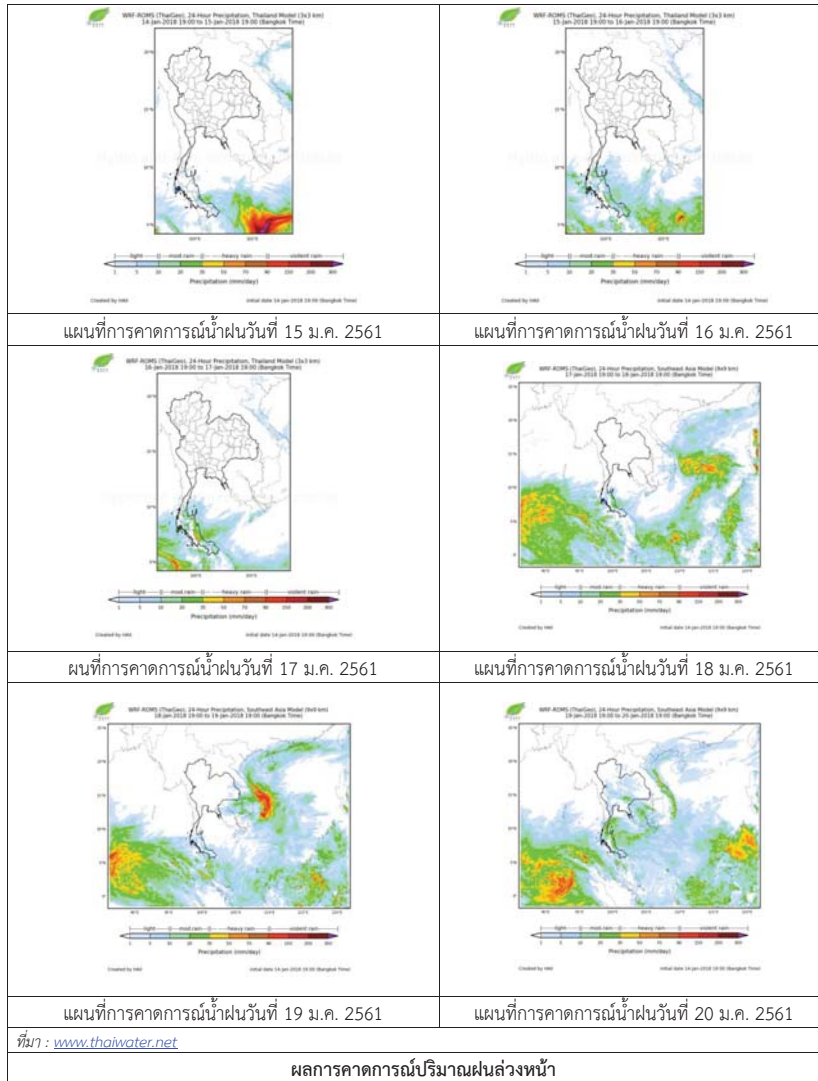


ภาพเรดาร์ตรวจอากาศ “สถานีสุวรรณภูมิ”
ณ วันที่ 15 มกราคม 2561 เวลา 11.30 น.
(ที่มา : กรมอุตุนิยมวิทยา)



ภาพเรดาร์ตรวจอากาศ “สถานีระยอง”
ณ วันที่ 15 มกราคม 2561 เวลา 12.00 น.
(ที่มา : กรมอุตุนิยมวิทยา)

สถานการณ์น้ำฝน



3) ข้อมูลปริมาณน้ำในลำน้ำ

สถานการณ์น้ำท่า (11 - 15 ม.ค. 2561 ที่มา: กรมชลประทาน เวลา 06.00 น.)

สถานี	อำเภอ	จังหวัด	ลุ่มน้ำ	ระดับน้ำ(ม.)	พฤษภาคม	ตุลาคม	พฤศจิกายน	ธันวาคม	มกราคม	แนวโน้ม (เพิ่ม/ลด)
				ปริมาณน้ำ (ลบ.ม./วิ.)	11 ม.ค.	12 ม.ค.	13 ม.ค.	14 ม.ค.	15 ม.ค.	
Kgt.19A	พนัสนิคม	ชลบุรี	บางปะกง	4.8	2.05	1.80	1.90	1.89	1.97	เพิ่มขึ้น
				*	*	*	*	*		
Kgt.30	เทศบาลเมือง	ฉะเชิงเทรา	บางปะกง	1.70	0.11	0.51	0.67	0.78	0.65	ลดลง
				น้ำหนุน	*	*	*	*	*	
Ny.1B	เมือง	นครนายก	บางปะกง	8.81	4.87	4.77	4.19	4.19	4.51	เพิ่มขึ้น
				206	35.10	32.10	14.70	14.70	24.30	
Ny.3	บ้านนา	นครนายก	บางปะกง	6.26	1.57	1.69	1.59	1.53	1.52	ลดลง
				67.20	*	*	*	*	*	
Ny.4	เมือง	ปราจีนบุรี	บางปะกง	3.34	0.35	0.36	0.44	0.42	0.42	ทรงตัว
				185	*	*	*	*	*	
Ny.7	เมือง	นครนายก	บางปะกง	5.38	4.19	4.11	3.67	3.91	4.08	เพิ่มขึ้น
				*	*	*	*	*	*	
Kgt.1	เมือง	ปราจีนบุรี	ปราจีนบุรี	4.13	0.40	0.46	0.30	0.18	0.03	ลดลง
				774.00	*	*	*	*	*	
Kgt.3	กบินทร์บุรี	ปราจีนบุรี	ปราจีนบุรี	10.20	1.19	2.14	1.96	1.75	1.46	ลดลง
				648.00	29.20	61.10	54.60	47.25	37.30	
Kgt.6	ศรีมหาโพธิ์	ปราจีนบุรี	ปราจีนบุรี	7.10	0.67	1.10	1.02	0.92	0.78	ลดลง
				-	*	*	*	*	*	
Kgt.9	เขาฉกรรจ์	สระแก้ว	ปราจีนบุรี	10.00	3.71	3.76	3.76	3.73	3.71	ลดลง
				444.00	*	*	*	*	*	
Kgt.10	เมือง	สระแก้ว	ปราจีนบุรี	11.00	5.72	5.72	5.73	5.72	5.70	ลดลง
				300.00	*	*	*	*	*	
Kgt.13A	กบินทร์บุรี	ปราจีนบุรี	ปราจีนบุรี	16.17	7.13	7.59	7.42	7.33	7.11	ลดลง
				417.20	17.60	26.80	23.40	21.60	17.20	
Kgt.14	นาดี	ปราจีนบุรี	ปราจีนบุรี	7.06	1.76	1.45	1.20	1.05	1.00	ลดลง
				313.00	*	*	*	*	*	

หมายเหตุ * ไม่ได้รับข้อมูล

ข้อมูลระดับน้ำจากระบบตรวจวัดสภาพทางไกลอัตโนมัติลุ่มน้ำบางปะกง-ปราจีนบุรี กรมทรัพยากรน้ำ

ข้อมูลระดับน้ำ (13 – 15 ม.ค. 2561 ที่มา: กรมทรัพยากรน้ำ เวลา 07.00 น.)

สถานี	ตำบล	อำเภอ	จังหวัด	ลุ่มน้ำ	ระดับ ตลิ่ง (ต่ำสุด)	เสาร์	อาทิตย์	จันทร์	แนวโน้ม (เพิ่ม/ ลด)
						13 ม.ค.	14 ม.ค.	15 ม.ค.	
บ้านทุ่งยายชี	ท่าตะเกียบ	ท่าตะเกียบ	ฉะเชิงเทรา	บางปะกง	5.80	1.51	1.51	2.27	เพิ่มขึ้น
บ้านป่าชะ	ป่าชะ	บ้านนา	นครนายก	บางปะกง	5.50	0.97	0.91	0.90	ลดลง
บ้านโคกอุดม	หนองठी	กบินทร์บุรี	ปราจีนบุรี	ปราจีนบุรี	5.50	1.54	1.54	1.54	ทรงตัว
บ้านแก่งไทร	หนองบอน	เมืองสระแก้ว	สระแก้ว	ปราจีนบุรี	7.00	0.81	0.81	0.78	ลดลง

4) สรุป

- สถานการณ์น้ำในลุ่มน้ำบางปะกง อยู่ในภาวะปกติ (ระดับน้ำต่ำกว่าระดับตลิ่งต่ำสุด) และระดับน้ำในลำน้ำส่วนใหญ่มีแนวโน้มเพิ่มขึ้น

- สถานการณ์น้ำในลุ่มน้ำปราจีนบุรี อยู่ในภาวะปกติ (ระดับน้ำต่ำกว่าระดับตลิ่งต่ำสุด) และระดับน้ำในลำน้ำส่วนใหญ่มีแนวโน้มลดลง

รายงานสถานการณ์น้ำลุ่มน้ำทะเลสาบสงขลา วันที่ 15 มกราคม 2561

1) สภาพภูมิอากาศ

ประกาศกรมอุตุนิยมวิทยา "ฝนตกหนักและคลื่นลมแรงบริเวณภาคใต้ (มีผลกระทบจนถึงวันที่ 15 มกราคม 2561)" ฉบับที่ 13 ลงวันที่ 15 มกราคม 2561

1. ฝนตกหนักและคลื่นลมแรงบริเวณภาคใต้ มรสุมตะวันออกเฉียงเหนือที่พัดปกคลุมอ่าวไทยและภาคใต้ยังคงมีกำลังแรง ทำให้ภาคใต้ตอนล่างมีฝนตกหนักบางแห่งในบริเวณจังหวัดสงขลา ปัตตานี ยะลา และ นราธิวาส ขอให้ประชาชนในบริเวณดังกล่าวระวังอันตรายจากฝนที่ตกหนัก และอาจเกิดน้ำท่วมฉับพลัน น้ำป่าไหลหลาก ขอให้ประชาชนที่อาศัยอยู่ในบริเวณชายฝั่งภาคใต้ฝั่งตะวันออกระวังอันตรายจากคลื่นลมแรงที่พัดเข้าหาฝั่ง ส่วนคลื่นลมบริเวณอ่าวไทยตอนล่างมีกำลังแรง โดยมีคลื่นสูง 2-3 เมตร ชาวเรือควรเดินเรือด้วยความระมัดระวัง และเรือเล็กบริเวณอ่าวไทยตอนล่างงดออกจากฝั่งต่อไปอีก 1 วัน

2. อากาศหนาวเย็นบริเวณประเทศไทยตอนบน

บริเวณความกดอากาศสูงกำลังแรงจากประเทศจีนที่ปกคลุมประเทศไทยตอนบนเริ่มมีกำลังอ่อนลง แต่ยังคงทำให้ประเทศไทยตอนบนยังคงมีอากาศหนาวเย็นโดยทั่วไปกับมีลมแรง เว้นแต่ในบริเวณภาคเหนือ อุณหภูมิจะลดลงได้อีก 1-2 องศาเซลเซียส ส่วนบริเวณภูเขาสูงในภาคเหนือและภาคตะวันออกเฉียงเหนือมีอากาศหนาวถึงหนาวจัด อุณหภูมิต่ำสุด 5-12 องศาเซลเซียส จึงขอให้ประชาชนดูแลสุขภาพจากอากาศที่เปลี่ยนแปลง

จึงขอให้ประชาชนติดตามประกาศจากกรมอุตุนิยมวิทยา และติดตามข้อมูลที่เว็บไซต์กรมอุตุนิยมวิทยา <http://www.tmd.go.th> หรือสายด่วนพยากรณ์อากาศ 1182 ได้ตลอด 24 ชั่วโมง

ลักษณะอากาศทั่วไป (ที่มา: กรมอุตุนิยมวิทยา)

พยากรณ์อากาศ 24 ชั่วโมงข้างหน้า ภาคใต้ตอนล่างจะมีฝนตกหนักถึงหนักมากบางแห่ง ขอให้ประชาชนตั้งแต่จังหวัดสงขลาลงไปประวังอันตรายจากฝนตกหนัก และอ่าวไทยตอนล่างมีคลื่นสูง 2-3 เมตร ขอให้ชาวเรือเดินเรือด้วยความระมัดระวัง เรือเล็กบริเวณอ่าวไทยตอนล่างงดออกจากฝั่งต่อไปอีก 1 วัน สำหรับประเทศไทยตอนบน มีอากาศหนาวเย็นโดยทั่วไปกับมีลมแรง และภาคเหนืออุณหภูมิจะลดลงได้อีก 1-2 องศาเซลเซียส ส่วนบริเวณภูเขาสูงในภาคเหนือและภาคตะวันออกเฉียงเหนือ จะมีอากาศหนาวถึงหนาวจัด ขอให้ประชาชนดูแลสุขภาพเนื่องจากอากาศที่เปลี่ยนแปลงไว้ด้วย

สภาพอากาศภาคใต้ฝั่งตะวันออก ตั้งแต่ จ.สุราษฎร์ธานีขึ้นมา: อากาศเย็นกับมีลมแรง ลมตะวันออกเฉียงเหนือ ความเร็ว 20-35 กม./ชม. ทะเลมีคลื่นสูงประมาณ 2 เมตร ตั้งแต่ จ.นครศรีธรรมราชลงไป: มีฝนฟ้าคะนอง ร้อยละ 40 ของพื้นที่ และมีฝนตกหนักบางแห่ง **ผลคาดการณ์ปริมาณน้ำฝนล่วงหน้า 1-7 วัน** ในช่วงวันที่ 14 - 15 ม.ค. 61 ตั้งแต่จังหวัดสุราษฎร์ธานีขึ้นมา: อากาศเย็นกับมีลมแรง ตั้งแต่จังหวัดนครศรีธรรมราชลงไป: มีฝนฟ้าคะนองร้อยละ 40-60 ของพื้นที่ และมีฝนตกหนักถึงหนักมากบางแห่ง ลมตะวันออกเฉียงเหนือ ความเร็ว 20-40 กม./ชม. ทะเลมีคลื่นสูง 2-3 เมตร บริเวณที่มีฝนฟ้าคะนองมีคลื่นสูงมากกว่า 3 เมตร ส่วนในช่วงวันที่ 16 - 20 ม.ค. 61 มีเมฆเป็นส่วนมาก กับมีฝนฟ้าคะนองร้อยละ 30-40 ของพื้นที่



แผนที่อากาศ วันที่ 15 ม.ค. 2561 เวลา 07.00 น.



ภาพถ่ายจากดาวเทียม วันที่ 15 ม.ค. 2561

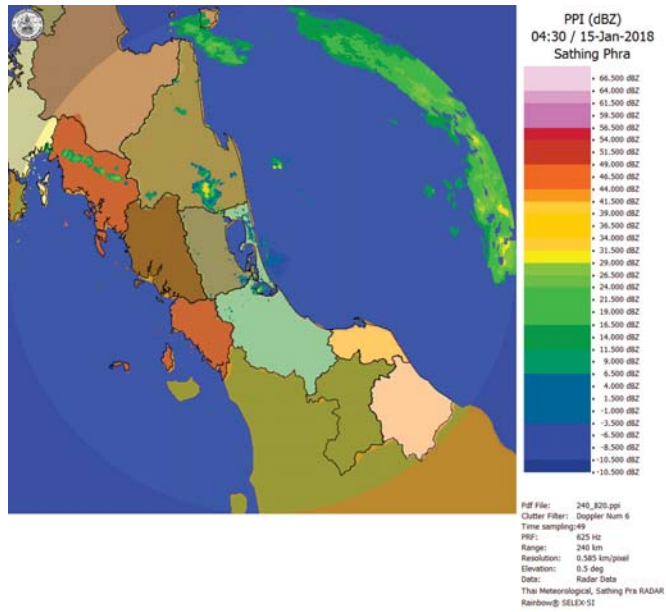
2) สถานการณ์ฝน

จากข้อมูลสถานการณ์ฝนในพื้นที่ลุ่มน้ำทะเลสาบสงขลาของวันที่ 15 มกราคม 2561 จากกรมทรัพยากรน้ำ กรมอุตุนิยมวิทยา กรมชลประทาน และสถาบันสารสนเทศทรัพยากรน้ำและการเกษตร (องค์การมหาชน) พบว่า มีฝนตกเล็กน้อยถึงปานกลาง และตกหนักในบางพื้นที่ บริเวณอำเภอเขาชัยสน ป่าบอน ควนขนุน ปากพะยูน ตะโหมด และอำเภอเมือง จังหวัดพัทลุง บริเวณอำเภอกระแสดินธุ์ สทิงพระ สิงหนคร รัตภูมิ หาดใหญ่ และอำเภอเมือง จังหวัดสงขลา ปริมาณฝน 3.2 – 37.6 มิลลิเมตร

ข้อมูลสถานการณ์ฝนในพื้นที่ลุ่มน้ำทะเลสาบสงขลา ณ วันที่ 15 มกราคม 2561 เวลา 07.00 น.

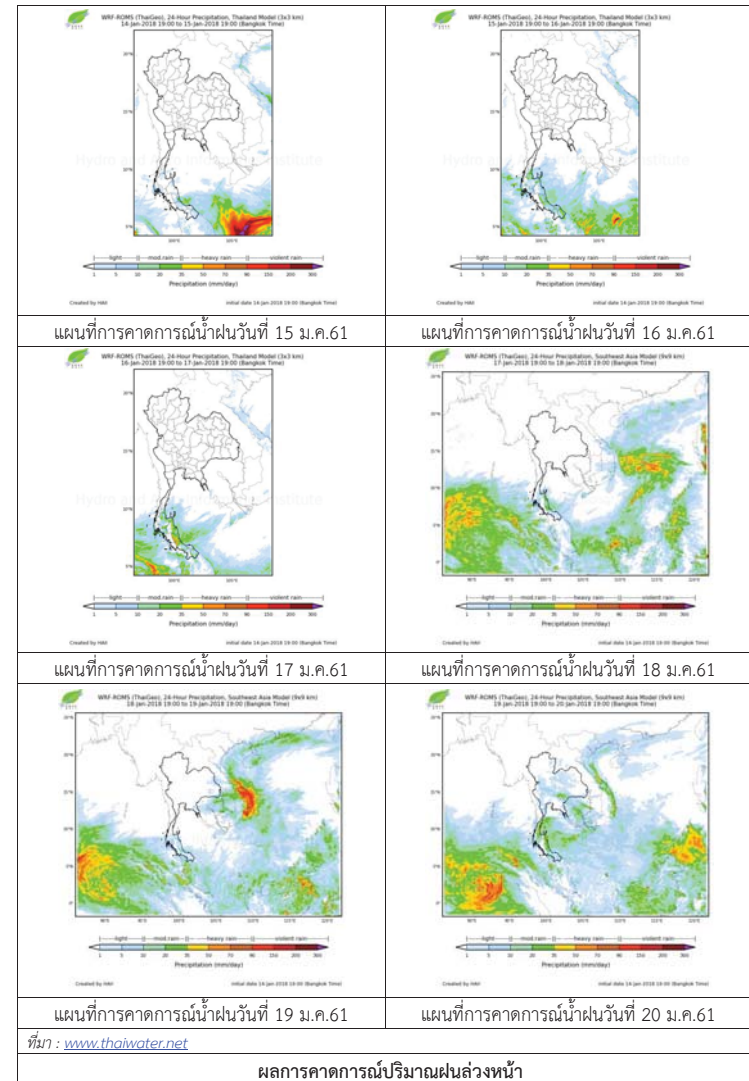
ลำดับ	สถานี	ปริมาณฝน (มม.)
1	อ.เขาชัยสน จ.พัทลุง	6.0
2	อ.ป่าบอน จ.พัทลุง	15.5
3	อ.ควนขนุน จ.พัทลุง	7.0
4	อ.ปากพะยูน จ.พัทลุง	5.5
5	อ.ตะโหมด จ.พัทลุง	8.5
6	พัทลุง สกษ. ต.ลำปำ อ.เมือง จ.พัทลุง	15.0
7	อ.กระแสดินธุ์ จ.สงขลา	37.6
8	อ.สทิงพระ จ.สงขลา	17.0
9	อ.สิงหนคร จ.สงขลา	6.3
10	อ.รัตภูมิ จ.สงขลา	5.0
11	คอหงษ์ สกษ. ต.คอหงษ์ อ.หาดใหญ่ จ.สงขลา	3.2
12	ต.บ่อยาง อ.เมือง จ.สงขลา	9.4

หมายเหตุ “ฝ” คือ ฝนวัดปริมาณไม่ได้ (ต่ำกว่า 0.1 มิลลิเมตร)



ภาพเรดาร์ตรวจอากาศ “สทิงพระ” ณ วันที่ 15 มกราคม 2561 (ที่มา : กรมอุตุนิยมวิทยา)

สถานการณ์น้ำฝน



3) ข้อมูลปริมาณน้ำในลำน้ำ

ลุ่มน้ำทะเลสาบสงขลา ปัจจุบันสถานการณ์น้ำในลำน้ำโดยทั่วไปอยู่ในภาวะปกติ (ระดับน้ำต่ำกว่าระดับตลิ่งต่ำสุด) สถานการณ์น้ำในลำน้ำส่วนใหญ่มีแนวโน้มลดลงและเพิ่มขึ้นในบางพื้นที่

สถานการณ์น้ำท่า (11 – 15 ม.ค. 2561 ที่มา : กรมชลประทาน)

สถานี	แม่น้ำ	อำเภอ	จังหวัด	ระดับน้ำ-ม.	พฤษภาคม	ตุลาคม	เสาร์	อาทิตย์	จันทร์
				ปริมาณน้ำ-ลบ.ม./วิ. (ระดับเดือนกุมภาพันธ์)	11 ม.ค.	12 ม.ค.	13 ม.ค.	14 ม.ค.	15 ม.ค.
X.170	คลองลำ	ศรีนครินทร์	พัทลุง	25.20	20.50	21.35	21.54	20.96	20.77
				580.00	12.00	42.00	49.88	26.60	20.10
X.265	คลองน่วย	เมือง	พัทลุง	8.00	6.66	6.89	6.88	6.71	6.68
				7.00	*	*	*	*	*
X.174	คลองห้วย	หาดใหญ่	สงขลา	8.88	4.52	4.70	4.66	5.05	5.02
				388.00	0.80	1.80	1.56	4.20	3.96
X.173A	คลองอู่ตะเภา	สะเดา	สงขลา	15.90	12.96	12.91	13.90	14.48	14.37
				258.00	51.28	50.13	77.50	100.10	95.30
X.90	คลองอู่ตะเภา	คลองหอยโข่ง	สงขลา	8.00	3.42	3.37	3.79	4.39	4.98
				580.00	53.00	50.80	71.50	101.50	138.60
X.44	คลองอู่ตะเภา	หาดใหญ่	สงขลา	7.40	1.55	1.99	2.59	3.04	3.52
				582.00	44.00	64.50	100.40	128.80	164.60

หมายเหตุ * หมายถึง ไม่มีข้อมูล

ข้อมูลระดับน้ำจากระบบตรวจวัดสภาพทางไกลอัตโนมัติลุ่มน้ำทะเลสาบสงขลา กรมทรัพยากรน้ำ ประจำวันที่ 15 มกราคม 2561

ข้อมูลระดับน้ำ (13 - 15 ม.ค. 2561 ที่มา : กรมทรัพยากรน้ำ)

สถานี	ตำบล	อำเภอ	จังหวัด	ระดับน้ำ	เสาร์	อาทิตย์	จันทร์	แนวโน้ม
				วิกฤติ-ม.รทก.	13 ม.ค.	14 ม.ค.	15 ม.ค.	(เพิ่ม/ลด)
คลองอู่ตะเภาตอนบน	พังงา	สะเดา	สงขลา	18.60	15.11	15.80	15.39	ลดลง
คลองอู่ตะเภาตอนล่าง	หาดใหญ่	หาดใหญ่	สงขลา	7.24	2.66	3.16	3.60	เพิ่มขึ้น
คลองรัตภูมิ	กำแพงเพชร	รัตภูมิ	สงขลา	21.38	14.26	14.54	14.28	ลดลง
คลองทะเลหมัด(ท่าเขียด)	แม่ขีรี	ตะโหมด	พัทลุง	26.52	23.18	23.71	23.32	ลดลง
คลองนาท่อม	ร่มเมือง	เมือง	พัทลุง	27.00	21.34	20.92	20.78	ลดลง
คลองท่าแนะ	เขาย่า	ศรีบรรพต	พัทลุง	36.53	34.96	34.29	34.35	เพิ่มขึ้น

ปริมาณน้ำในลำน้ำของคลองต่างๆ ในพื้นที่ลุ่มน้ำทะเลสาบสงขลา วันที่ 15 มกราคม 2561

สถานีคลองอู่ตะเภาตอนล่าง - ต.หาดใหญ่ อ.หาดใหญ่ จ.สงขลา (ลุ่มน้ำทะเลสาบสงขลา)



สถานีคลองตะหมัด(ท่าเขียด) - ต.แม่ขีรี อ.ตะโหมด จ.พัทลุง (ลุ่มน้ำทะเลสาบสงขลา)



สถานีลำป่า - ต.ลำป่า อ.เมือง จ.พัทลุง (ลุ่มน้ำทะเลสาบสงขลา)



4) สรุป

สถานการณ์น้ำในลุ่มน้ำทะเลสาบสงขลาประจำวันที่ 15 มกราคม 2561 ปัจจุบันสถานการณ์น้ำในลำน้ำโดยทั่วไปอยู่ในภาวะปกติ (ระดับน้ำต่ำกว่าระดับตลิ่งต่ำสุด) สถานการณ์น้ำในลำน้ำส่วนใหญ่มีแนวโน้มลดลงและเพิ่มขึ้นในบางพื้นที่ อย่างไรก็ตามในระยะนี้ภาคใต้ตอนล่างจะมีฝนตกหนักถึงหนักมากบางแห่ง ขอให้ประชาชนตั้งแต่จังหวัดสงขลาลงไประวังอันตรายจากฝนตกหนักไว้ด้วย

รายงานระดับน้ำจากกล้อง CCTV

รายงานระดับน้ำจากกล้อง CCTV
ณ. วันที่ 15 มกราคม พ.ศ. 2561



สรุปสถานการณ์น้ำในลำน้ำสายหลัก

สะพานพระแม่ย่า - อ.เมือง จ.สุโขทัย (ลุ่มน้ำยม) สถานการณ์น้ำปกติ
 สะพานนครน่านพัฒนา อ.เมือง จ.น่าน (ลุ่มน่าน) สถานการณ์น้ำปกติ
 เทศบาล ต.นาแก - อ.นาแก จ.นครพนม (ห้วยน้ำก่ำ/โขงอีสาน) สถานการณ์น้ำปกติ
 สติก - อ.สติก จ.บุรีรัมย์ (ลุ่มน้ำมูล) สถานการณ์น้ำปกติ
 เสนา อ.เสนา จ.พระนครศรีอยุธยา (ลุ่มน้ำเจ้าพระยา) สถานการณ์น้ำปกติ
 วัดพระรูป - อ.เมือง จ.สุพรรณบุรี (ลุ่มน้ำท่าจีน) สถานการณ์น้ำปกติ
 สถานีอุตะเขตอนล่าง - อ.หาดใหญ่ จ.สงขลา (ลุ่มน้ำทะเลสาบสงขลา) สถานการณ์น้ำปกติ

สะพานพระแม่ย่า - อ.เมือง จ.สุโขทัย (ลุ่มน้ำยม)

ระดับน้ำปัจจุบัน	44.70 ม.รทก.
ระดับตลิ่งต่ำสุด	48.59 ม.รทก.
ระดับท้องน้ำ	41.13 ม.รทก.

สะพานบ้านโพทะเล - อ.โพทะเล จ.พิจิตร (ลุ่มน้ำยม)

ระดับน้ำปัจจุบัน	25.60 ม.รทก.
ระดับตลิ่งต่ำสุด	31.63 ม.รทก.
ระดับท้องน้ำ	20.59 ม.รทก.

สะพานนครน่านพัฒนา อ.เมือง จ.น่าน (ลุ่มน่าน)

ระดับน้ำต่ำกว่าสตาฟ	
ระดับตลิ่งต่ำสุด	197.73 ม.รทก.
ระดับท้องน้ำ	190.94 ม.รทก.

<http://mekhala.dwr.go.th>

สถานีห้วยหลวง - อ.เมือง จ.อุดรธานี (ลุ่มน้ำโขง)

ระดับน้ำปัจจุบันต่ำกว่าสตาฟ	
ระดับตลิ่งต่ำสุด	169.93 ม.รทก.
ระดับท้องน้ำ	166.69 ม.รทก.

สถานีแม่น้ำเลย - อ.เมือง จ.เลย (ลุ่มน้ำโขง)

ระดับน้ำปัจจุบัน	230.25 ม.รทก.
ระดับตลิ่งต่ำสุด	- ม.รทก.
ระดับท้องน้ำ	- ม.รทก.

สถานีหัวฝาย - อ.แม่สาย จ.เชียงราย (แม่สาย/โขง)

ระดับน้ำปัจจุบันต่ำกว่าสตาฟ	
ระดับตลิ่งต่ำสุด	- ม.รทก.
ระดับท้องน้ำ	394.87 ม.รทก.

สง.ส่วนอุทกหนองคาย - อ.เมือง จ.หนองคาย (ลุ่มน้ำโขง)

ระดับน้ำปัจจุบันต่ำกว่าสตาฟ	
ระดับตลิ่งต่ำสุด	166.65 ม.รทก.
ระดับท้องน้ำ	149.20 ม.รทก.

วัดทุ่งระกู - อ.โพนพิสัย จ.หนองคาย (ห้วยหลวง/โขงอีสาน)

ระดับน้ำปัจจุบันต่ำกว่าสตาฟ	
ระดับตลิ่งต่ำสุด	159.43 ม.รทก.
ระดับท้องน้ำ	147.95 ม.รทก.

บ้านศาลปากน้ำ - อ.ท่าอุเทน จ.นครพนม (แม่น้ำสงคราม/ลุ่มน้ำโขงอีสาน)

ระดับน้ำปัจจุบันต่ำกว่าสตาฟ	
ระดับตลิ่งต่ำสุด	142.11 ม.รทก.
ระดับท้องน้ำ	131.25 ม.รทก.

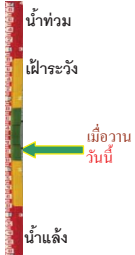
เทศบาล ต.นาแก - อ.นาแก จ.นครพนม (ห้วยน้ำก่ำ/โขงอีสาน)

ระดับน้ำปัจจุบัน	143.03 ม.รทก.
ระดับตลิ่งต่ำสุด	144.35 ม.รทก.
ระดับท้องน้ำ	138.09 ม.รทก.

ร.ร.เทศบาล 4 - อ.เมือง จ.นครราชสีมา
(ลำตะคอง/มูล)



ระดับน้ำปัจจุบันต่ำกว่าสถาป
ระดับตลิ่งต่ำสุด 178.00 ม.รทก.
ระดับท้องน้ำ - ม.รทก.



สตึก - อ.สตึก จ.บุรีรัมย์
(ลุ่มน้ำมูล)



ระดับน้ำปัจจุบันต่ำกว่าสถาป
ระดับตลิ่งต่ำสุด 128.76 ม.รทก.
ระดับท้องน้ำ 121.50 ม.รทก.



เขิงสะพานลิงห์บุรี - อ.เมือง จ.สิงห์บุรี
(ลุ่มน้ำเจ้าพระยา)



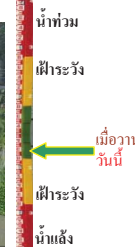
ระดับน้ำปัจจุบัน 2.30 ม.รทก.
ระดับตลิ่งต่ำสุด 11.50 ม.รทก.
ระดับท้องน้ำ -2.14 ม.รทก.



บ้านยางมณี - อ.โพธิ์ทอง จ.อ่างทอง
(ลุ่มน้ำเจ้าพระยา)



ระดับน้ำปัจจุบันต่ำกว่าสถาป
ระดับตลิ่งต่ำสุด - ม.รทก.
ระดับท้องน้ำ - ม.รทก.



บ้านป้อม - อ.พระนครศรีอยุธยา
จ.พระนครศรีอยุธยา (ลุ่มน้ำเจ้าพระยา)



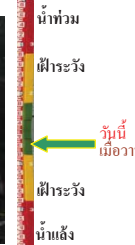
ระดับน้ำปัจจุบัน 0.70 ม.รทก
ระดับตลิ่งต่ำสุด - ม.รทก.
ระดับท้องน้ำ - ม.รทก.



เสนา - อ.เสนา จ.พระนครศรีอยุธยา
(ลุ่มน้ำเจ้าพระยา)



ระดับน้ำปัจจุบัน 1.40 ม.รทก
ระดับตลิ่งต่ำสุด - ม.รทก.
ระดับท้องน้ำ - ม.รทก.



สะพานปรีดีย์ - อ.เมือง จ.พระนครศรีอยุธยา
(ลุ่มน้ำเจ้าพระยา)



ระดับน้ำปัจจุบัน -0.20 ม.รทก
ระดับตลิ่งต่ำสุด - ม.รทก.
ระดับท้องน้ำ - ม.รทก.



สะพานบุญรัตน์ประชาชนวัดน - อ.สามพราน
จ.นครปฐม (ลุ่มน้ำท่าจีน)



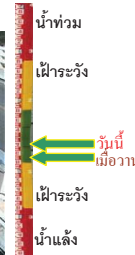
ระดับน้ำปัจจุบัน 0.73 ม.รทก.
ระดับตลิ่งต่ำสุด 1.46 ม.รทก.
ระดับท้องน้ำ -7.22 ม.รทก.



สะพานวัดพระรูป อ.เมือง จ.สุพรรณบุรี
(ลุ่มน้ำท่าจีน)



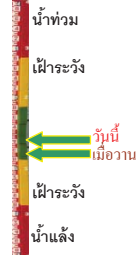
ระดับน้ำปัจจุบัน 1.50 ม.รทก.
ระดับตลิ่งต่ำสุด 3.32 ม.รทก.
ระดับท้องน้ำ -0.56 ม.รทก.



สะพานสามงาม-ท่าโบสถ์ อ.หันคา
จ.ชัยนาท (ลุ่มน้ำท่าจีน)



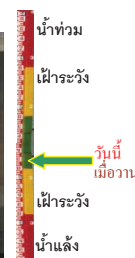
ระดับน้ำปัจจุบัน 12.22 ม.รทก.
ระดับตลิ่งต่ำสุด 13.14 ม.รทก.
ระดับท้องน้ำ 10.08 ม.รทก.



สภ.สุราษฎร์ธานี - อ.เมือง จ.สุราษฎร์ธานี
(ลุ่มน้ำตาปี)



ระดับน้ำปัจจุบันต่ำกว่าสถาป
ระดับตลิ่งต่ำสุด 2.60 ม.รทก.
ระดับท้องน้ำ -8.58 ม.รทก.



สถานีอุตะเภากลาง - อ.หาดใหญ่ จ.สงขลา
(ลุ่มน้ำทะเลสาบสงขลา)



ระดับน้ำปัจจุบัน 3.50 ม.รทก
ระดับตลิ่งต่ำสุด 8.93 ม.รทก.
ระดับท้องน้ำ -1.93 ม.รทก.



สถานีคลองตะโหมด - อ.ตะโหมด จ.พัทลุง
(ลุ่มน้ำทะเลสาบสงขลา)




ระดับน้ำปัจจุบัน 22.90 ม.รทก.
ระดับตลิ่งต่ำสุด 27.94 ม.รทก.
ระดับท้องน้ำ 20.52 ม.รทก.

สถานีลำปำ - อ.เมือง จ.พัทลุง
(ลุ่มน้ำทะเลสาบสงขลา)



ระดับน้ำปัจจุบัน 0.01 ม.รทก.
ระดับตลิ่งต่ำสุด 1.15 ม.รทก.
ระดับท้องน้ำ -2.86 ม.รทก.



<http://mekhala.dwr.go.th>

จังหวัด	สถานที่ตั้งกล้อง	แม่น้ำ/ลุ่มน้ำ	วิกฤติน้ำแล้ง	วิกฤติน้ำท่วม	ระดับน้ำ (ม.รทก.) พ.ศ.2561			สถานการณ์
			ระดับน้อยกว่า	ระดับมากกว่า	9 ม.ค.	10 ม.ค.	15 ม.ค.	
จ.สุโขทัย	สะพานพระเมรุ อ.เมือง	ยม	42.48	48.59	45.30	45.20	44.70	น้ำปกติ
จ.พิจิตร	สะพานโพทะเล อ.โพทะเล	ยม	22.58	30.63	25.50	25.60	25.60	น้ำปกติ
จ.น่าน	สะพานครน่านพัฒนา อ.เมือง	น่าน	192.17	197.73	192.40	192.40	192.40	น้ำปกติ
จ.อุดรธานี	สถานีห้วยหลวง อ.เมือง	โขง	-	-	N/A	N/A	N/A	น้ำปกติ
จ.เลย	สถานีแม่น้ำเลย อ.เมือง	โขง	-	-	230.30	230.30	230.25	น้ำปกติ
จ.เชียงราย	สถานีห้วยฝาย อ.แม่สาย	แม่สาย/โขง	395.79	396.50	N/A	N/A	N/A	น้ำปกติ
จ.หนองคาย	สง.ส่วนอุทกหนองคาย อ.เมือง	โขง	157.85	166.70	N/A	N/A	N/A	น้ำปกติ
จ.หนองคาย	วัดทุ่งธุดู อ.โพนพิสัย	ห้วยหลวง/โขงอีสาน	150.50	159.43	N/A	N/A	N/A	น้ำปกติ
จ.นครพนม	บ้านตาลปากน้ำ อ.ท่าอุเทน	น้ำสงคราม/โขงอีสาน	133.42	141.02	N/A	N/A	N/A	น้ำปกติ
จ.นครพนม	เทศบาล ต.นาแก อ.นาแก	ห้วยน้ำท่า/โขงอีสาน	139.05	142.42	143.03	143.13	143.03	น้ำปกติ
จ.นครราชสีมา	ร.ร.เทศบาล 4 อ.เมือง	ลำตะคอง/มูล	174.60	178.00	N/A	N/A	N/A	น้ำปกติ
จ.บุรีรัมย์	สตึก อ.สตึก	มูล	123.13	128.76	N/A	N/A	N/A	น้ำปกติ
จ.สิงห์บุรี	เชิงสะพานสิงห์บุรี อ.เมือง	เจ้าพระยา	3.45	11.50	2.60	2.50	2.30	น้ำปกติ
จ.อ่างทอง	บ้านยางมณี อ.โพธิ์ทอง	เจ้าพระยา	-	9.11	N/A	N/A	N/A	น้ำปกติ
จ. พระนครศรีอยุธยา	บ้านป้อม อ.พระนครศรีอยุธยา	เจ้าพระยา	-	-	0.70	0.70	0.70	น้ำปกติ
จ. พระนครศรีอยุธยา	อ.เสนา	น้อย/เจ้าพระยา	2.00	5.00	1.40	1.40	1.40	น้ำปกติ
จ. พระนครศรีอยุธยา	สะพานปรีดี อ.พระนครศรีอยุธยา	เจ้าพระยา	-	-	-1.00	-0.90	-0.20	น้ำปกติ
จ.นครปฐม	สะพานสุรรัตน์ประชานุวัดน์ อ.สามพราน	ท่าจีน	-5.59	-0.30	0.38	0.58	0.73	น้ำปกติ
จ.สุพรรณบุรี	สะพานวัดพระรูป อ.เมือง	ท่าจีน	-1.26	2.75	1.35	1.35	1.50	น้ำปกติ
จ.สุพรรณบุรี	สะพานข้ามแม่น้ำท่าจีน อ.สามชุก	ท่าจีน	1.55	5.18	N/A	N/A	N/A	น้ำปกติ
จ.ชัยนาท	สะพานสามง่าม-ท่าโบสถ์ อ.หันคา	ท่าจีน	10.69	12.83	12.12	12.02	12.22	น้ำปกติ
จ.จันทบุรี	ตรงข้ามวัดจันทาราม อ.เมือง	จันทบุรี/อ่าวไทย	0.20	3.73	N/A	N/A	N/A	น้ำปกติ
จ.ประจวบคีรีขันธ์	ร.ร.อนุบาลบางสะพาน อ.บางสะพาน	คลองบางสะพาน/ชายฝั่งทะเลตะวันตก	-	3.30	N/A	N/A	N/A	น้ำปกติ
จ.สุราษฎร์ธานี	สภ.จ.สุราษฎร์ธานี อ.เมือง	ตาปี	-	2.28	N/A	N/A	N/A	น้ำปกติ
จ.สงขลา	สถานีคลองคูะขนาดกลาง อ.หาดใหญ่	ทะเลสาบสงขลา	-	-	1.30	1.54	3.50	น้ำปกติ
จ.พัทลุง	สถานีคลองตะโหมด อ.ตะโหมด	ทะเลสาบสงขลา	-	-	22.70	22.70	22.70	น้ำปกติ
จ.พัทลุง	สถานีลำปำ อ.เมือง	ทะเลสาบสงขลา	-	-	-0.10	-0.20	0.01	น้ำปกติ

<http://mekhala.dwr.go.th>

****ม.รทก. คือ** เมตรเทียบกับระดับน้ำทะเลปานกลาง

**** ระดับน้ำทะเลปานกลาง (Mean Sea Level) หรือ ร.ท.ก.** เป็นค่าการวัด ระดับน้ำทะเลขึ้นสูงสุด (High Tide : HT) และลงต่ำสุด (Low Tide : LT) ของแต่ละวันในช่วงระยะเวลาที่กำหนด แล้วนำค่ามาเฉลี่ยเป็นระดับน้ำทะเลปานกลาง สำหรับระยะเวลาที่ทำการรังวัดโดยทั่วไปจะต้องวัดเป็นเวลา ๑๘.๖ ปี ตามวัฏจักรของน้ำ ระดับน้ำทะเลปานกลางของแต่ละบริเวณทั่วโลกอาจจะมีค่าสูงไม่เท่ากัน

ในประเทศไทยใช้เวลาในการวัด ๕ ปี โดยเลือกที่ตำบลเกาะหลัก จังหวัดประจวบคีรีขันธ์ เป็นที่วัด แล้วนำมาหาค่าเฉลี่ย เพื่อใช้เป็นค่าระดับน้ำทะเลปานกลาง ใ้มีค่า ๐.๐๐๐ เมตร ทำการถ่ายโยงมายังหมุด BM-A (ซึ่งถือว่าเป็นหมุดหลักฐานหมุดแรกของประเทศไทย) ซึ่งมีค่าระดับน้ำทะเลปานกลาง ๑.๔๔๗๗ เมตร