



รายงานสถานการณ์น้ำ
ศูนย์ป้องกันวิกฤติน้ำ กรมทรัพยากรน้ำ
วันอังคารที่ ๑๖ มกราคม ๒๕๖๑

สภาวะอากาศ ภาคใต้ตอนล่างจะมีฝนตกหนักถึงหนักมากบางแห่ง ขอให้ประชาชนตั้งแต่จังหวัดสงขลาลงไปประวังอันตรายจากฝนตกหนัก และอ่าวไทยตอนล่างมีคลื่นสูง ๒-๓ เมตร ขอให้ชาวเรือเดินเรือด้วยความระมัดระวัง เรือเล็กบริเวณอ่าวไทยตอนล่างควรงดออกจากฝั่งต่อไปอีก ๑ วัน สำหรับประเทศไทยตอนบน มีอากาศหนาวเย็นโดยทั่วไปกับมีลมแรง และภาคเหนืออุณหภูมิจะลดลงได้อีก ๑-๒ องศาเซลเซียส ส่วนบริเวณภูเขาสูงในภาคเหนือและภาคตะวันออกเฉียงเหนือ จะมีอากาศหนาวถึงหนาวจัด ขอให้ประชาชนดูแลสุขภาพเนื่องจากอากาศที่เปลี่ยนแปลงไว้ด้วย



สถานการณ์น้ำ

กรมอุตุนิยมวิทยา ภาคเหนือเหนือหนาวอีก ๑-๒ องศา 'ภาคใต้'ฝนตกหนัก-กทม.'ลมแรง

จ.นราธิวาส ฝนถล่ม"สุโขทัย-ลพบุรี"หนัก น้ำทะลักเข้าท่วม ๔ ชุมชนอ่วม (หมายเหตุ ข้อมูลข่าวจาก ไอ เอ็น เอ็น เดลินิวส์)

สถานการณ์น้ำต่างประเทศ

การช่วยเหลือ

สถานการณ์น้ำ

ระดับน้ำในแม่น้ำโขง : MRC: Mekong River Commission ณ วันที่ ๑๘ ธันวาคม ๒๕๖๐

| สถานี | ระดับตลิ่ง | ระดับน้ำ ธ.ค. ๖๐ | ระดับน้ำ ๑๘ ธ.ค.๖๐ | +สูงกว่าตลิ่ง -ต่ำกว่าตลิ่ง |
|--------------------------|------------|---------------------|-----------------------|--------------------------------|
| อ.เชียงแสน จ.เชียงราย | ๑๒.๘๐ | | ๓.๓๓ | -๙.๔๗ |
| อ.เชียงคาน จ.เลย | ๑๖.๐๐ | | ๖.๖๔ | -๙.๓๖ |
| อ.เมือง จ.หนองคาย | ๑๒.๒๐ | | ๓.๗๘ | -๘.๔๒ |
| อ.เมือง จ.นครพนม | ๑๒.๐๐ | | ๓.๓๓ | -๘.๖๗ |
| อ.เมือง จ.มุกดาหาร | ๑๒.๕๐ | | ๓.๓๕ | -๙.๑๕ |
| อ.โขงเจียม จ.อุบลราชธานี | ๑๔.๕๐ | | ๓.๖๔ | -๑๐.๘๖ |

หมายเหตุ : ระดับ (รสม.) ข้อมูลจาก <http://www.dwr.go.th/>

ระดับน้ำ-ลุ่มน้ำเสาบสงขลา ลุ่มน้ำทะเลสาบสงขลา ปัจจุบันสถานการณ์น้ำในลำน้ำส่วนใหญ่มีแนวโน้มลดลงและเพิ่มขึ้นในบางพื้นที่ (ข้อมูลวันที่ ๑๕ ม.ค.๒๕๖๑ ที่มา กรมทรัพยากรน้ำ) สถานีคลองอู่ตะเภาตอนบน อ.สะเดา จ.สงขลา สถานีคลองอู่ตะเภาตอนล่าง อ.หาดใหญ่ จ.สงขลา สถานีคลองรัตภูมิ อ.รัตภูมิ จ.สงขลา สถานีคลองตะโหมด อ.ตะโหมด จ.พัทลุง สถานีคลองนาท่อม อ.เมือง จ.พัทลุง สถานีคลองท่าแนะ อ.ศรีบรรพต จ.พัทลุง วัดปริมาณน้ำได้ ๑๕.๓๙ ๓.๖๐ ๑๔.๒๘ ๒๓.๓๒ ๒๐.๗๘ และ ๓๔.๓๕ ลบม/วินาที

| จังหวัด | สถานที่ ตั้งกล้อง | แม่น้ำ/ คูน้ำ | วิกฤติ | วิกฤติ | ระดับน้ำ (ม.รทก.) | | | สถานการณ์ | หมายเหตุ |
|-------------------|------------------------------------|-------------------------------------|------------------------------|-----------------------------|-------------------|--------|--------|-----------|----------|
| | | | น้ำแล้ง ระดับน้อย กว่า | น้ำท่วม ระดับ มากกว่า | 7 ม.ค. | 8 ม.ค. | 9 ม.ค. | | |
| จ.สุโขทัย | สะพานพระเมรุมา อ.เมือง | ยม | 42.48 | 48.59 | 45.75 | 45.55 | 45.30 | น้ำปกติ | ↓ |
| จ.พิจิตร | สะพานโพทะเล อ.โพทะเล | ยม | 22.58 | 30.63 | 25.50 | 25.50 | 25.50 | น้ำปกติ | ↔ |
| จ.น่าน | สะพานครน่านพัฒนา อ.เมือง | น่าน | 192.17 | 197.73 | 192.40 | 192.40 | 192.40 | น้ำปกติ | ↔ |
| จ.อุดรธานี | สถานีห้วยหลวง อ.เมือง | โขง | - | - | N/A | N/A | N/A | น้ำปกติ | ↔ |
| จ.เลย | สถานีแม่น้ำเลย อ.เมือง | โขง | - | - | 230.30 | 230.35 | 230.30 | น้ำปกติ | ↓ |
| จ.เชียงราย | สถานีห้วยฝาย อ.แม่สาย | แม่สาย/โขง | 395.79 | 396.50 | N/A | N/A | N/A | น้ำปกติ | ↔ |
| จ.หนองคาย | สูงส่วนอุทกหนองคาย อ.เมือง | โขง | 157.85 | 166.70 | N/A | N/A | N/A | น้ำปกติ | ↔ |
| จ.หนองคาย | วัดทุ่งธาตุ อ.โพนพิสัย | ห้วยหลวง/โขงอีสาน | 150.50 | 159.43 | N/A | N/A | N/A | น้ำปกติ | ↔ |
| จ.นครพนม | บ้านตาลปากน้ำ อ.ท่าอุเทน | น้ำสงคราม/โขงอีสาน | 133.42 | 141.02 | N/A | N/A | N/A | น้ำปกติ | ↔ |
| จ.นครพนม | เทศบาล ต.นาแก อ.นาแก | ห้วยน้ำก่ำ/โขงอีสาน | 139.05 | 142.42 | 142.93 | 143.03 | 143.03 | น้ำปกติ | ↔ |
| จ.นครราชสีมา | ร.ร.เทศบาล 4 อ.เมือง | ลำตะคอง/มูล | 174.60 | 178.00 | N/A | N/A | N/A | น้ำปกติ | ↔ |
| จ.บุรีรัมย์ | สตึก อ.สตึก | มูล | 123.13 | 128.76 | N/A | N/A | N/A | น้ำปกติ | ↔ |
| จ.สิงห์บุรี | เชิงสะพานสิงห์บุรี อ.เมือง | เจ้าพระยา | 3.45 | 11.50 | 3.10 | 3.00 | 2.60 | น้ำปกติ | ↓ |
| จ.อ่างทอง | บ้านยางนอ อ.โพธิ์ทอง | เจ้าพระยา | - | 9.11 | N/A | N/A | N/A | น้ำปกติ | ↔ |
| จ.พระนครศรีอยุธยา | บ้านป้อม อ.พระนครศรีอยุธยา | เจ้าพระยา | - | - | 0.70 | 0.70 | 0.70 | น้ำปกติ | ↔ |
| จ.พระนครศรีอยุธยา | อ.เสนา | น้อย/เจ้าพระยา | 2.00 | 5.00 | 1.40 | 1.40 | 1.40 | น้ำปกติ | ↔ |
| จ.พระนครศรีอยุธยา | สะพานปรีดี อ.พระนครศรีอยุธยา | เจ้าพระยา | - | - | -0.80 | -0.95 | -1.00 | น้ำปกติ | ↓ |
| จ.นครปฐม | สะพานบุญรัตนประชานัด อ.สามพราน | ท่าจีน | -5.59 | -0.30 | 0.98 | 0.08 | 0.38 | น้ำปกติ | ↑ |
| จ.สุพรรณบุรี | สะพานวัดพระรูป อ.เมือง | ท่าจีน | -1.26 | 2.75 | 1.40 | 1.50 | 1.35 | น้ำปกติ | ↓ |
| จ.สุพรรณบุรี | สะพานข้ามแม่น้ำท่าจีน อ.สามชุก | ท่าจีน | 1.55 | 5.18 | N/A | N/A | N/A | น้ำปกติ | ↔ |
| จ.ชัยนาท | สะพานสามงามท่าโบสถ์ อ.หันคา | ท่าจีน | 10.69 | 12.83 | 12.12 | 12.12 | 12.12 | น้ำปกติ | ↔ |
| จ.จันทบุรี | ตรงข้ามวัดจันทนาราม อ.เมือง | จันทบุรี/ทะเลสาบ | 0.20 | 3.73 | N/A | N/A | N/A | น้ำปกติ | ↔ |
| จ.ประจวบคีรีขันธ์ | ร.ร.อนุบาลบางสะพาน อ.บางสะพาน | คลองบางสะพาน/ ชายฝั่งทะเลตะวันตก | - | 3.30 | N/A | N/A | N/A | น้ำปกติ | ↔ |
| จ.สุราษฎร์ธานี | สถานีสุราษฎร์ธานี อ.เมือง | ตาปี | - | 2.28 | N/A | N/A | N/A | น้ำปกติ | ↔ |
| จ.สงขลา | สถานีคลองอู่ตะเภาตอนล่าง อ.หาดใหญ่ | ทะเลสาบสงขลา | - | - | 0.80 | 0.90 | 1.30 | น้ำปกติ | ↑ |
| จ.พัทลุง | สถานีคลองตะโหมด อ.ตะโหมด | ทะเลสาบสงขลา | - | - | 22.70 | 22.70 | 22.70 | น้ำปกติ | ↔ |
| จ.พัทลุง | สถานีลำปำ อ.เมือง | ทะเลสาบสงขลา | - | - | -0.10 | -0.10 | -0.10 | น้ำปกติ | ↔ |

**ม.รทก. คือ เมตรเทียบกับระดับน้ำทะเลปานกลาง

*** ระดับน้ำทะเลปานกลาง (Mean Sea Level) หรือ ร.ท.ก. เป็นค่าการวัด ระดับน้ำทะเลขึ้นสูงสุด (High Tide : HT) และลงต่ำสุด (Low Tide : LT) ของแต่ละวัน ในช่วงระยะเวลาที่กำหนด แล้วนำค่ามาเฉลี่ยเป็นระดับน้ำทะเลปานกลาง สำหรับระยะเวลาที่ทำการวัดโดยทั่วไปจะต้องวัดเป็นเวลา ๑๘.๖ ปี ตามวัฏจักรของน้ำ ระดับน้ำทะเลปานกลางของแต่ละบริเวณทั่วโลกอาจมีความสูงไม่เท่ากัน

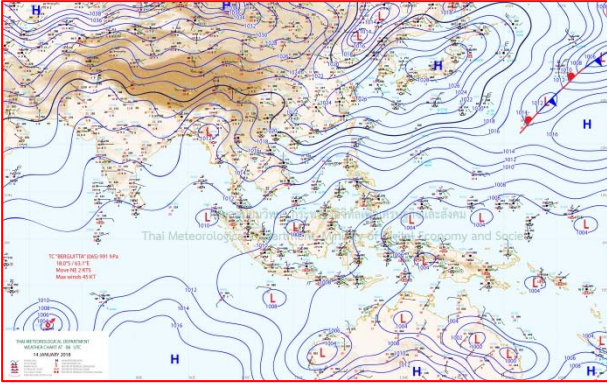
ในประเทศไทยใช้เวลาในการวัด ๕ ปี โดยเลือกที่ตำบลเกาะหลัก จังหวัดประจวบคีรีขันธ์ เป็นที่วัด แล้วนำมาหาค่าเฉลี่ย เพื่อใช้เป็นค่าระดับน้ำทะเลปานกลาง ให้มีค่า ๐.๐๐๐ เมตร ทำการถ่ายโยงมายังหมุด BM-A (ซึ่งถือว่าเป็นหมุดหลักฐานหมุดแรกประเทศไทย) ซึ่งมีค่าระดับน้ำทะเลปานกลาง ๑.๔๔๗๗ เมตร

*N/A คือ อ่านค่าระดับจากไม้วัดระดับ (Staff) ไม่ได้ / ไม้วัดระดับ (Staff) ชำรุด

ปริมาณน้ำฝนสูงสุด (มม.)

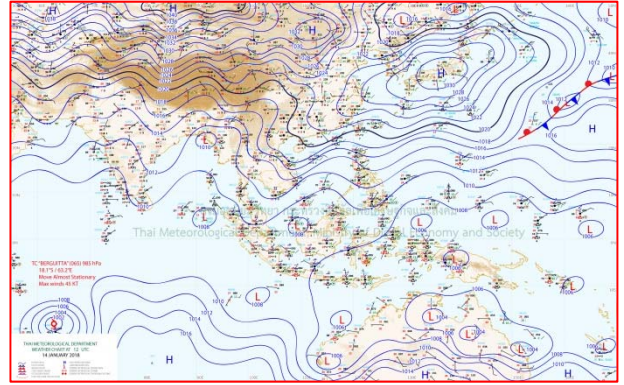
| จังหวัด | ๑๐ มี.ค.๖๑ | ๑๑ มี.ค.๖๑ | ๑๒ มี.ค.๖๑ | ๑๓ มี.ค.๖๑ | ๑๔ มี.ค.๖๑ |
|-------------------|------------|------------|------------|------------|------------|
| จ.นครนายก | ๑๔.๔ | - | - | - | - |
| จ.ปราจีนบุรี | ๖๒.๖ | - | - | - | - |
| จ.สระแก้ว | ๒.๒ | - | - | - | - |
| จ.ฉะเชิงเทรา | ๒๖.๕ | - | - | - | - |
| จ.ชลบุรี | ๒๒.๘ | ๐.๒ | - | - | - |
| จ.ระยอง | ๑๘.๒ | - | - | - | - |
| จ.จันทบุรี | ๑๓.๐ | - | - | - | - |
| จ.ตราด | ๔.๖ | - | - | - | - |
| จ.เพชรบุรี | ๗.๒ | - | - | - | - |
| จ.ประจวบคีรีขันธ์ | ๕.๖ | - | - | - | - |
| จ.ชุมพร | ๖๒.๒ | ๙.๓ | - | - | - |
| จ.สุราษฎร์ธานี | ๑๘.๐ | ๑๘๐.๐ | ๒๑.๐ | - | - |
| จ.นครศรีธรรมราช | ๖.๒ | ๖๑.๗ | ๔๒.๕ | ๓.๑ | ๘.๖ |
| จ.พัทลุง | ๒๐.๙ | ๑๓๕.๔ | ๒๘.๒ | ๗๐.๒ | ๑๕.๒ |
| จ.สงขลา | ๑๑.๖ | ๑๓๒.๒ | ๔๑.๕ | ๗๓.๐ | ๓๗.๖ |
| จ.ปัตตานี | ๕.๐ | ๖๕.๐ | ๘๕.๒ | ๑๕.๐ | ๗.๖ |
| จ.ยะลา | ๕.๓ | ๔๑.๘ | ๖.๒ | ๐.๔ | ๐.๔ |
| จ.นราธิวาส | ๒๕.๘ | ๑๘๐.๓ | ๑๔๖.๕ | ๑๑.๙ | ๔.๕ |
| จ.ระนอง | - | ๐.๓ | - | - | - |
| จ.พังงา | ๑๙.๘ | ๑๐.๖ | - | - | - |
| จ.กระบี่ | ๒๓.๕ | ๓๓.๒ | ๔.๘ | - | - |
| จ.ภูเก็ต | ๓๑.๐ | ๓๙.๔ | ๑๒.๐ | - | - |
| จ.ตรัง | - | ๓๓.๖ | ๑๙.๕ | - | ๐.๒ |
| จ.สตูล | ๒.๕ | ๒๓.๓ | ๗.๐ | ๗.๔ | ๐.๓ |

แผนที่อากาศ



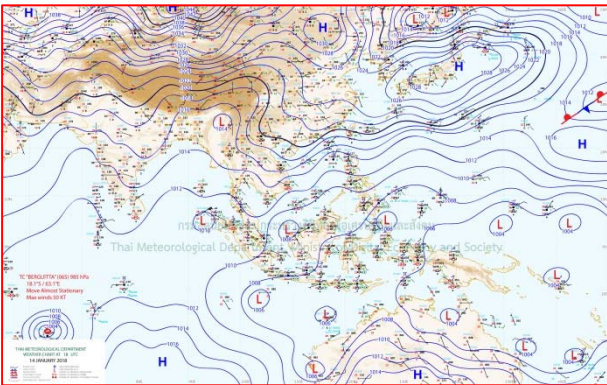
๑๔ ม.ค.๖๑ เวลา ๑๓:๐๐ น.

๑



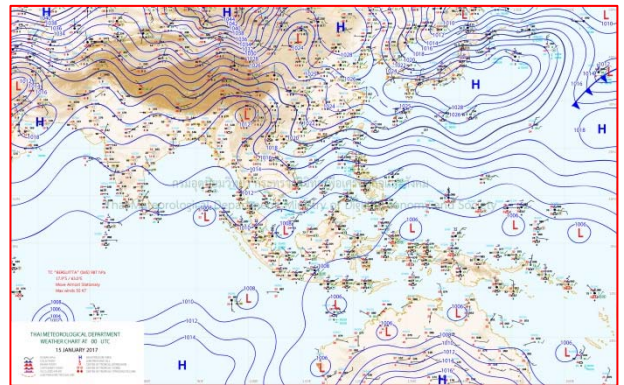
๑๔ ม.ค.๖๑ เวลา ๑๙:๐๐ น.

๒



๑๕ ม.ค.๖๑ เวลา ๐๑:๐๐ น.

๓




๑๕ ม.ค.๖๑ เวลา ๐๗:๐๐ น.

๔

รายงานปริมาณน้ำฝนจากกรมอุตุนิยมวิทยา

วันที่ 15 มกราคม 2561

รายงานฝน เวลา 07.00 น.ของวันที่ 14 มกราคม 2561

| สถานีอุตุนิยมวิทยา | | | | | ปริมาณน้ำฝน24 ชม.(mm) | ปริมาณน้ำฝนสะสม(mm.) | | | | | | | | |
|-------------------------|-----------------------|----------------------|-------------------|--|---------------------------------|-----------------------|----------------------|---------------------------|--|---|-----------------------|--|----------------------|--|
| ภาคเหนือ | | | | | สูงสุด ของประเทศ | 15.0 | 4,103.1 | ภาคใต้ฝั่งตะวันออก | | | | | | |
| สถานีอุตุนิยมวิทยา | ปริมาณน้ำฝน24 ชม.(mm) | ปริมาณน้ำฝนสะสม(mm.) | ปริมาณฝนม.ค.(mm.) | สถานะฝนสะสมปัจจุบันเทียบกับค่าเฉลี่ย 30 ปี | สูงสุด ของภาคเหนือ | - | 1,909.9 | สถานีอุตุนิยมวิทยา | ปริมาณน้ำฝน24 ชม.(mm) | ปริมาณน้ำฝนสะสม(mm.) | ปริมาณฝนม.ค.(mm.) | สถานะฝนสะสมปัจจุบันเทียบกับค่าเฉลี่ย 30 ปี | | |
| | | | | | สูงสุด ของภาคกลาง | - | 2,010.0 | | | | | | | |
| แม่ฮ่องสอน | ไม่มีฝน | 949.5 | 6.4 | สูงกว่า | สูงสุด ของภาคตะวันออกเฉียงเหนือ | - | 4,103.1 | เพชรบุรี | ไม่มีฝน | 909.1 | 11.4 | สูงกว่า | | |
| ดอยอ่างขาง | ไม่มีฝน | 1,775.4 | *** | *** | สูงสุด ของภาคใต้ฝั่งตะวันออก | 15.0 | 3,071.0 | หนองพลับ สกษ. | ไม่มีฝน | 745.6 | 6.9 | สูงกว่า | | |
| เชียงใหม่ | ไม่มีฝน | 1,909.9 | 7.5 | สูงกว่า | สูงสุด ของภาคใต้ฝั่งตะวันตก | 0.3 | 4,071.0 | หัวหิน | ไม่มีฝน | 861.5 | 11.8 | สูงกว่า | | |
| เชียงใหม่ สกษ. | ไม่มีฝน | 1,741.8 | 9.9 | สูงกว่า | ภาคตะวันออกเฉียงเหนือ | | | ประจวบคีรีขันธ์ | ไม่มีฝน | 1,179.4 | 24.4 | สูงกว่า | | |
| ทุ่งช้าง | ไม่มีฝน | 1,742.9 | 22.5 | สูงกว่า | สถานีอุตุนิยมวิทยา | ปริมาณน้ำฝน24 ชม.(mm) | ปริมาณน้ำฝนสะสม(mm.) | ปริมาณฝนม.ค.(mm.) | สถานะฝนสะสมปัจจุบันเทียบกับค่าเฉลี่ย 30 ปี | ชุมพร | ไม่มีฝน | 1,785.0 | 59.4 | สูงกว่า |
| พะเยา | ไม่มีฝน | 1,057.1 | 5.7 | สูงกว่า | | | | | | สวี สกษ. | ไม่มีฝน | 1,659.6 | 82.3 | สูงกว่า |
| หัววังผา | ไม่มีฝน | 1,301.0 | 7.0 | สูงกว่า | เลย สกษ. | ไม่มีฝน | 1,299.9 | 5.4 | สูงกว่า | เกาะสมุย | ไม่มีฝน | 1,774.1 | 86.2 | สูงกว่า |
| เด่น | ไม่มีฝน | 1,192.8 | 6.2 | สูงกว่า | หนองคาย | - | 1,886.6 | 8.3 | สูงกว่า | สุราษฎร์ธานี | ไม่มีฝน | 1,140.5 | 36.8 | สูงกว่า |
| แม่สะเรียง | ไม่มีฝน | 999.2 | 1.5 | สูงกว่า | เลย | ไม่มีฝน | 1,327.0 | 6.2 | สูงกว่า | นครศรีธรรมราช | 1.5 | 2,720.8 | 145.4 | สูงกว่า |
| แม่ใจ สกษ. | - | - | 3.0 | ต่ำกว่า | อุดรธานี | ไม่มีฝน | 1,640.5 | 6.3 | สูงกว่า | นครศรีธรรมราช สกษ. | 8.6 | 3,071.0 | 103.0 | สูงกว่า |
| เชียงใหม่ | ไม่มีฝน | 1,184.4 | 4.2 | สูงกว่า | สกลนคร สกษ. | ไม่มีฝน | 2,223.1 | 5.4 | สูงกว่า | สุราษฎร์ธานี สกษ. | ไม่มีฝน | 1,722.1 | 144.2 | สูงกว่า |
| ลำปาง | - | 1,292.1 | 2.8 | สูงกว่า | สกลนคร | ไม่มีฝน | 2,304.6 | 4.7 | สูงกว่า | พระแสง สอท. | ไม่มีฝน | 1,559.9 | 43.8 | สูงกว่า |
| ลำพูน | ไม่มีฝน | 1,200.5 | 2.8 | สูงกว่า | นครพนม | ไม่มีฝน | 2,509.0 | 3.0 | สูงกว่า | ฉวาง | ไม่มีฝน | 1,914.2 | 38.4 | สูงกว่า |
| แพร่ | ไม่มีฝน | 1,303.9 | 5.8 | สูงกว่า | นครพนม สกษ. | ไม่มีฝน | 2,096.0 | 2.0 | สูงกว่า | พัทลุง สกษ. | 15.0 | 2,076.9 | 58.4 | สูงกว่า |
| น่าน | ไม่มีฝน | 1,094.6 | 4.4 | สูงกว่า | หนองบัวลำภู | ไม่มีฝน | 1,413.3 | *** | *** | สงขลา | 9.4 | 1,633.7 | 74.8 | สูงกว่า |
| น่าน สกษ. | ไม่มีฝน | 984.0 | 5.1 | สูงกว่า | ขอนแก่น | ไม่มีฝน | 1,200.4 | 4.0 | สูงกว่า | หาดใหญ่ | 1.4 | 1,665.4 | 53.8 | สูงกว่า |
| ลำปาง สกษ. | - | 1,430.1 | 0.7 | สูงกว่า | มหาสารคาม | ไม่มีฝน | 1,542.1 | 3.5 | สูงกว่า | ดอนงษ์ สกษ. | 3.2 | 1,693.0 | 100.9 | สูงกว่า |
| อุดรดิตถ์ | ไม่มีฝน | 1,355.0 | 5.5 | สูงกว่า | มุกดาหาร | ไม่มีฝน | 2,014.9 | 3.7 | สูงกว่า | สะเดา | 1.2 | 1,077.8 | 82.9 | สูงกว่า |
| ศรีสะเกษ | ไม่มีฝน | 1,275.3 | 11.7 | สูงกว่า | คำพระ สกษ. | ไม่มีฝน | 1,409.7 | 8.5 | สูงกว่า | ปัตตานี | 3.8 | 1,748.8 | 50.9 | สูงกว่า |
| ศรีสะเกษ สกษ. | - | 1,490.8 | 7.6 | สูงกว่า | กาฬสินธุ์ | ไม่มีฝน | 1,474.2 | 3.4 | สูงกว่า | ยะลา สกษ. | 0.4 | 2,441.2 | *** | *** |
| นลัมสิค | ไม่มีฝน | 1,039.7 | 4.8 | สูงกว่า | ชัยภูมิ | - | 1,087.8 | 4.5 | สูงกว่า | นราธิวาส | - | 2,933.0 | 101.6 | สูงกว่า |
| แม่สอด | ไม่มีฝน | 922.0 | 1.7 | สูงกว่า | ร้อยเอ็ด สกษ. | ไม่มีฝน | 1,522.5 | 4.5 | สูงกว่า | ภาคใต้ฝั่งตะวันตก | | | | |
| ตาก | ไม่มีฝน | 903.5 | 2.1 | สูงกว่า | ร้อยเอ็ด | ไม่มีฝน | 1,583.9 | 3.6 | สูงกว่า | สถานีอุตุนิยมวิทยา | ปริมาณน้ำฝน24 ชม.(mm) | ปริมาณน้ำฝนสะสม(mm.) | ปริมาณฝนม.ค.(mm.) | สถานะฝนสะสมปัจจุบันเทียบกับค่าเฉลี่ย 30 ปี |
| เชียงใหม่ | ไม่มีฝน | 1,012.1 | 2.8 | สูงกว่า | อุบลราชธานี (ศูนย์) | ไม่มีฝน | 1,680.1 | 2.0 | สูงกว่า | | | | | |
| พิษณุโลก | ไม่มีฝน | 1,459.6 | 3.9 | สูงกว่า | อุบลราชธานี สกษ. | ไม่มีฝน | 1,636.4 | 0.7 | สูงกว่า | ระนอง | ไม่มีฝน | 4,071.00 | 18.60 | สูงกว่า |
| เพชรบูรณ์ | ไม่มีฝน | 1,231.4 | 5.6 | สูงกว่า | ศรีสะเกษ | ไม่มีฝน | 1,515.7 | 2.4 | สูงกว่า | ตะกั่วป่า | ไม่มีฝน | 3,765.40 | 33.40 | สูงกว่า |
| กำแพงเพชร | ไม่มีฝน | 1,632.6 | 2.3 | สูงกว่า | ท่าตูม | ไม่มีฝน | 1,149.5 | 5.1 | สูงกว่า | กระบี่ | ไม่มีฝน | 2,142.50 | 32.00 | สูงกว่า |
| สุโขทัย | ไม่มีฝน | 1,206.7 | 6.8 | สูงกว่า | นครราชสีมา | ไม่มีฝน | 1,589.6 | 8.2 | สูงกว่า | ภูเก็ต | ไม่มีฝน | 1,985.70 | 30.30 | สูงกว่า |
| พิจิตร สกษ. | ไม่มีฝน | 1,303.6 | 7.5 | สูงกว่า | สุรินทร์ | ไม่มีฝน | 1,352.1 | 5.6 | สูงกว่า | ภูเก็ต (ศูนย์) | ไม่มีฝน | 2,217.90 | 36.20 | สูงกว่า |
| ดอนมดแดง สกษ. | ไม่มีฝน | 965.4 | 6.7 | สูงกว่า | สุรินทร์ สกษ. | ไม่มีฝน | 1,391.4 | 4.2 | สูงกว่า | เกาะลันตา | ไม่มีฝน | 2,334.50 | 14.90 | สูงกว่า |
| วิเชียรบุรี | ไม่มีฝน | 1,174.6 | 7.7 | สูงกว่า | ไซคชัย | ไม่มีฝน | 901.0 | 4.0 | สูงกว่า | ตรัง | 0.2 | 2,313.10 | 32.50 | สูงกว่า |
| ภาคกลาง | | | | | ปากช่อง สกษ. | ไม่มีฝน | 1,091.6 | 8.5 | สูงกว่า | สตูล | 0.3 | 2,150.60 | 21.20 | สูงกว่า |
| สถานีอุตุนิยมวิทยา | ปริมาณน้ำฝน24 ชม.(mm) | ปริมาณน้ำฝนสะสม(mm.) | ปริมาณฝนม.ค.(mm.) | สถานะฝนสะสมปัจจุบันเทียบกับค่าเฉลี่ย 30 ปี | นางรอง | ไม่มีฝน | 1,137.3 | 4.7 | สูงกว่า | สรุปปริมาณฝนมาก | สถานีอุตุนิยมวิทยา | ปริมาณน้ำฝน24 ชม.(mm) | ปริมาณน้ำฝนสะสม(mm.) | |
| | | | | | บุรีรัมย์ | ไม่มีฝน | 1,778.2 | 8.4 | สูงกว่า | | | | | |
| นครสวรรค์ | ไม่มีฝน | 1,457.1 | 4.3 | สูงกว่า | ภาคตะวันออก | | | | 1 | พัทลุง สกษ. | 15.0 | 243.9 | | |
| ตากฟ้า สกษ. | ไม่มีฝน | 1,221.2 | 5.5 | สูงกว่า | สถานีอุตุนิยมวิทยา | ปริมาณน้ำฝน24 ชม.(mm) | ปริมาณน้ำฝนสะสม(mm.) | ปริมาณฝนม.ค.(mm.) | สถานะฝนสะสมปัจจุบันเทียบกับค่าเฉลี่ย 30 ปี | 2 | สงขลา | 9.4 | 169.9 | |
| ชัยนาท สกษ. | ไม่มีฝน | 936.5 | 5.2 | สูงกว่า | | | | | | นครนายก | ไม่มีฝน | 2,643.3 | *** | *** |
| อุทัยธานี | ไม่มีฝน | 1,066.8 | 2.4 | สูงกว่า | ปราจีนบุรี | ไม่มีฝน | 1,683.1 | 7.7 | สูงกว่า | 4 | ปัตตานี | 3.8 | 108.1 | |
| พระนครศรีอยุธยา | ไม่มีฝน | 1,097.7 | *** | *** | กบินทร์บุรี | ไม่มีฝน | 1,776.2 | 9.0 | สูงกว่า | 5 | ดอนงษ์ สกษ. | 3.2 | 170.0 | |
| บัวชุม | ไม่มีฝน | 1,056.7 | 6.7 | สูงกว่า | สระแก้ว | ไม่มีฝน | 1,217.8 | 9.9 | สูงกว่า | ปริมาณฝนสูงสุด | | พัทลุง สกษ. | 15.0 | 2,076.9 |
| ปทุมธานี สกษ. | ไม่มีฝน | 1,427.8 | 4.2 | สูงกว่า | ฉะเชิงเทรา | ไม่มีฝน | 1,554.7 | 3.0 | สูงกว่า | ฝนสะสมสูงสุด | | ตราด | - | 4,103.1 |
| สมุทรปราการ สกษ. | ไม่มีฝน | 1,219.3 | *** | *** | ชลบุรี | ไม่มีฝน | 1,218.0 | 9.9 | สูงกว่า |  | | | | |
| ทองผาภูมิ | ไม่มีฝน | 1,302.0 | 5.4 | สูงกว่า | เกาะสีชัง | ไม่มีฝน | 952.5 | 10.9 | สูงกว่า | | | | | |
| สุพรรณบุรี | ไม่มีฝน | 989.3 | 3.7 | สูงกว่า | พิทมา | ไม่มีฝน | 799.1 | 15.6 | สูงกว่า | | | | | |
| ลพบุรี | ไม่มีฝน | 1,070.3 | 5.7 | สูงกว่า | อรัญประเทศ | ไม่มีฝน | 1,307.6 | 5.4 | สูงกว่า | | | | | |
| สุทล สกษ. | ไม่มีฝน | 858.6 | 5.3 | สูงกว่า | แหลมฉบัง | - | 809.0 | 20.9 | สูงกว่า | | | | | |
| สนามบินสุวรรณภูมิ | ไม่มีฝน | 837.2 | 11.3 | สูงกว่า | สัตหีบ | ไม่มีฝน | 1,151.6 | 25.6 | สูงกว่า | | | | | |
| สมุทรสงคราม | ไม่มีฝน | 1,078.4 | *** | *** | ระยอง | ไม่มีฝน | 1,323.4 | 20.7 | สูงกว่า | | | | | |
| กาญจนบุรี | ไม่มีฝน | 950.8 | 3.3 | สูงกว่า | หัวหิน | ไม่มีฝน | 1,115.8 | 25.9 | สูงกว่า | | | | | |
| นครปฐม | ไม่มีฝน | 839.5 | 4.5 | สูงกว่า | จันทบุรี | ไม่มีฝน | 3,362.8 | 18.7 | สูงกว่า | | | | | |
| กรุงเทพฯ บางนา สกษ. | ไม่มีฝน | 1,510.3 | 11.9 | สูงกว่า | พลับ สกษ. | ไม่มีฝน | 3,640.3 | 31.8 | สูงกว่า | | | | | |
| กรุงเทพฯ ท่าเรือคลองเตย | ไม่มีฝน | 1,667.6 | 23.9 | สูงกว่า | ตราด | - | 4,103.1 | 37.2 | สูงกว่า | | | | | |
| กรุงเทพฯ หนองจอก | ไม่มีฝน | 2,010.0 | 13.3 | สูงกว่า | | | | | | | | | | |
| สนามบินดอนเมือง | ไม่มีฝน | 1,505.3 | 11.4 | สูงกว่า | | | | | | | | | | |
| ปาร์ก | ไม่มีฝน | 795.7 | 10.0 | สูงกว่า | | | | | | | | | | |
| ราชบุรี | ไม่มีฝน | 857.5 | 3.0 | สูงกว่า | | | | | | | | | | |

สัญลักษณ์ ***ไม่มีข้อมูล - ยังไม่ได้รับรายงาน/ไม่มีข้อมูล/ไม่มีฝน

หมายเหตุ ได้รับรายงานเพิ่มเติมโดยการบันทึกของเจ้าหน้าที่เป็นรายวัน ณ เวลา 07:00 น.

ปริมาณฝนสูงสุดเท่ากับ 37.6 มม. ที่ อ.กระเสสินธุ์ จ.สงขลา

'เหนือ'หนาวอีก๑-๒องศาฯ 'ใต้'ฝนตกหนัก-'กทม.'ลมแรง

กรมอุตุนิยมวิทยา รายงานลักษณะอากาศทั่วไปว่า ภาคใต้ตอนล่างจะมีฝนตกหนักถึงหนักมากบางแห่ง ขอให้ประชาชนตั้งแต่จังหวัดสงขลา ลงไประวังอันตรายจากฝนตกหนัก และอ่าวไทยตอนล่างมีคลื่นสูง ๒-๓ เมตร ขอให้ชาวเรือเดินเรือด้วยความระมัดระวัง เรือเล็กบริเวณอ่าวไทยตอนล่างควรงดออกจากฝั่งต่อไปอีก ๑ วัน สำหรับประเทศไทยตอนบน มีอากาศหนาวเย็นโดยทั่วไปกับมีลมแรง และภาคเหนืออุณหภูมิจะลดลงได้อีก ๑-๒ องศาเซลเซียส ส่วนบริเวณภูเขาสูงในภาคเหนือและภาคตะวันออกเฉียงเหนือ จะมีอากาศหนาวถึงหนาวจัด ขอให้ประชาชนดูแลสุขภาพเนื่องจากอากาศที่เปลี่ยนแปลงไว้ด้วย พยากรณ์อากาศสำหรับประเทศไทยตั้งแต่เวลา ๐๖:๐๐ วันนี้ ถึง ๐๖:๐๐ วันพรุ่งนี้

ภาคเหนือ อากาศหนาวกับมีลมแรง อุณหภูมิจะลดลงอีก ๑-๒ องศาเซลเซียส อุณหภูมิต่ำสุด ๑๓-๑๖ องศาเซลเซียส อุณหภูมิสูงสุด ๒๕-๓๑ องศาเซลเซียส บริเวณยอดดอยมีอากาศหนาวถึงหนาวจัด อุณหภูมิต่ำสุด ๕-๑๑ องศาเซลเซียส และมีน้ำค้างแข็งบางพื้นที่ ลมตะวันออกเฉียงเหนือ ความเร็ว ๑๕-๓๐ กม./ชม.

ภาคตะวันออกเฉียงเหนือ อากาศหนาวกับมีลมแรง อุณหภูมิต่ำสุด ๑๓-๑๘ องศาเซลเซียส อุณหภูมิสูงสุด ๒๘-๓๒ องศาเซลเซียส บริเวณยอดภูมีอากาศหนาวถึงหนาวจัด อุณหภูมิต่ำสุด ๖-๑๒ องศาเซลเซียส ลมตะวันออกเฉียงเหนือ ความเร็ว ๑๕-๓๕ กม./ชม.

ภาคกลาง อากาศเย็นกับมีลมแรง อุณหภูมิต่ำสุด ๑๗-๒๐ องศาเซลเซียส อุณหภูมิสูงสุด ๒๙-๓๑ องศาเซลเซียส ลมตะวันออกเฉียงเหนือ ความเร็ว ๑๕-๓๕ กม./ชม.

ภาคตะวันออกอากาศ เย็นกับมีลมแรง อุณหภูมิต่ำสุด ๑๘-๒๑ องศาเซลเซียส อุณหภูมิสูงสุด ๓๐-๓๒ องศาเซลเซียส ลมตะวันออกเฉียงเหนือ ความเร็ว ๒๐-๓๕ กม./ชม. ทะเลมีคลื่นสูง ๑-๒ เมตร ห่างฝั่งคลื่นสูงประมาณ ๒ เมตร

ภาคใต้ (ฝั่งตะวันออก) ตั้งแต่ จ.สุราษฎร์ธานีขึ้นมา: อากาศเย็นกับมีลมแรง ลมตะวันออกเฉียงเหนือ ความเร็ว ๒๐-๓๕ กม./ชม. ทะเลมีคลื่นสูงประมาณ ๒ เมตร ตั้งแต่ จ.นครศรีธรรมราชลงไป: มีฝนฟ้าคะนอง ร้อยละ ๔๐ ของพื้นที่ และมีฝนตกหนักบางแห่ง บริเวณจังหวัดสงขลา ปัตตานี ยะลา และนราธิวาส ลมตะวันออกเฉียงเหนือ ความเร็ว ๒๐-๔๐ กม./ชม. ทะเลมีคลื่นสูง ๒-๓ เมตร บริเวณที่มีฝนฟ้าคะนองคลื่นสูงมากกว่า ๓ เมตร อุณหภูมิต่ำสุด ๑๙-๒๒ องศาเซลเซียส อุณหภูมิสูงสุด ๒๕-๓๐ องศาเซลเซียส

ภาคใต้ (ฝั่งตะวันตก) มีเมฆมาก กับมีฝนฟ้าคะนอง ร้อยละ ๒๐ ของพื้นที่ บริเวณจังหวัดกระบี่ ตรัง และสตูล อุณหภูมิต่ำสุด ๑๙-๒๓ องศาเซลเซียส อุณหภูมิสูงสุด ๒๗-๓๒ องศาเซลเซียส ลมตะวันออกเฉียงเหนือ ความเร็ว ๒๐-๓๕ กม./ชม. ทะเลมีคลื่นสูง ๑-๒ เมตร ห่างฝั่งคลื่นสูงประมาณ ๒ เมตร

กรุงเทพมหานครและปริมณฑล อากาศเย็นกับมีลมแรง อุณหภูมิต่ำสุด ๑๙-๒๑ องศาเซลเซียส อุณหภูมิสูงสุด ๒๙-๓๑ องศาเซลเซียส ลมตะวันออกเฉียงเหนือ ความเร็ว ๑๕-๓๕ กม./ชม.

ฝนถล่ม"สุโขทัย-ลพบุรี"หนัก น้ำทะลักเข้าท่วม๔ชุมชนอ่วม

ต้องใช้เรือแพหนวด ชาวบ้าน ๔ ชุมชนสุโขทัย-ลพบุรี ถูกฝนถล่มหนักทำน้ำท่วมสูง ขนข้าวของหนีขึ้นไปใช้ชีวิตชั้น ๒ ของบ้าน และใช้เรือเป็นพาหนะแทนรถยนต์และรถจักรยานในการเดินทาง

ผู้สื่อข่าวรายงานว่า มีฝนตกลงมาอย่างหนักและต่อเนื่องติดต่อกันเป็นเวลา ๓ วัน ในพื้นที่ จ.นราธิวาส ส่งผลทำให้ปริมาณน้ำในแม่น้ำสุโขทัย-ลพบุรี ล้นตลิ่ง และได้ไหลเข้าท่วมบ้านเรือนของประชาชน ที่ปลูกอยู่ที่ลุ่มตลอดแนวริมตลิ่งของแม่น้ำสุโขทัย-ลพบุรี จำนวน ๔ ชุมชน คือ ชุมชนท่าโรงเลื่อย ชุมชนท่าประปา ชุมชนท่าเจ๊กาแซ็ง และชุมชนท่าชมพู ซึ่งตั้งอยู่เขตเทศบาลเมืองสุโขทัย-ลพบุรี มีน้ำท่วมขังสูงเฉลี่ย ๔๐ ถึง ๕๐ ซม. และเป็นการท่วมซ้ำซากตลอดที่ ๒ โดยชาวบ้านได้อพยพข้าวของสัมภาระที่จำเป็นหนีน้ำท่วม ไปอาศัยอยู่ที่บริเวณชั้น ๒ ของบ้านพัก และใช้เรือเป็นพาหนะแทนรถยนต์และรถจักรยานในการเดินทาง ทั้งนี้สภาวะน้ำท่วมอาจจะคลี่คลายเข้าสู่สภาวะปกติได้ในช่วง ๑ ถึง ๒ วัน หากสภาวะฝนที่ตกลงมามีความเบาบางลง มวลน้ำกำลังทยอยระบายลงสู่ทะเลปากอ่าวด้าน อ.ตากใบ (ไอ เอ็น เอ็น)