



รายงานสถานการณ์น้ำรายวัน

เสนอโดย

ศูนย์เมขลา

ศูนย์ป้องกันวิกฤติน้ำ

กรมทรัพยากรน้ำ

ประจำวันที่ ๑๖ มกราคม ๒๕๖๑

สารบัญ

๑) สรุปสถานการณ์น้ำ

๑.๑ นัยสำคัญประจำวัน

๑.๒ พื้นที่ที่คาดว่าจะมีฝนตกฟ้าคะนอง

๑.๓ สถานการณ์การเก็บน้ำในเขื่อนขนาดใหญ่

๑.๔ พื้นที่ที่ต้องให้ความสนใจเป็นพิเศษ

๑.๕ พื้นที่น้ำท่วม น้ำท่วมขัง น้ำป่าไหลหลาก และดินโคลนถล่ม

๑.๖ รายละเอียดข้อมูลสนับสนุน

๒) ปริมาณฝนสะสมปี พ.ศ. ๒๕๕๘ และ ๒๕๕๙ เทียบค่าเฉลี่ย ๓๐ ปี

๓) สถานการณ์น้ำในอ่างเก็บน้ำขนาดใหญ่ และขนาดกลาง

๔) สถานการณ์น้ำในลำน้ำ

๕) รายงานสถานการณ์น้ำรายลุ่มน้ำ

๖) รายงานระดับน้ำจากกล้อง CCTV

สรุปสถานการณ์น้ำ

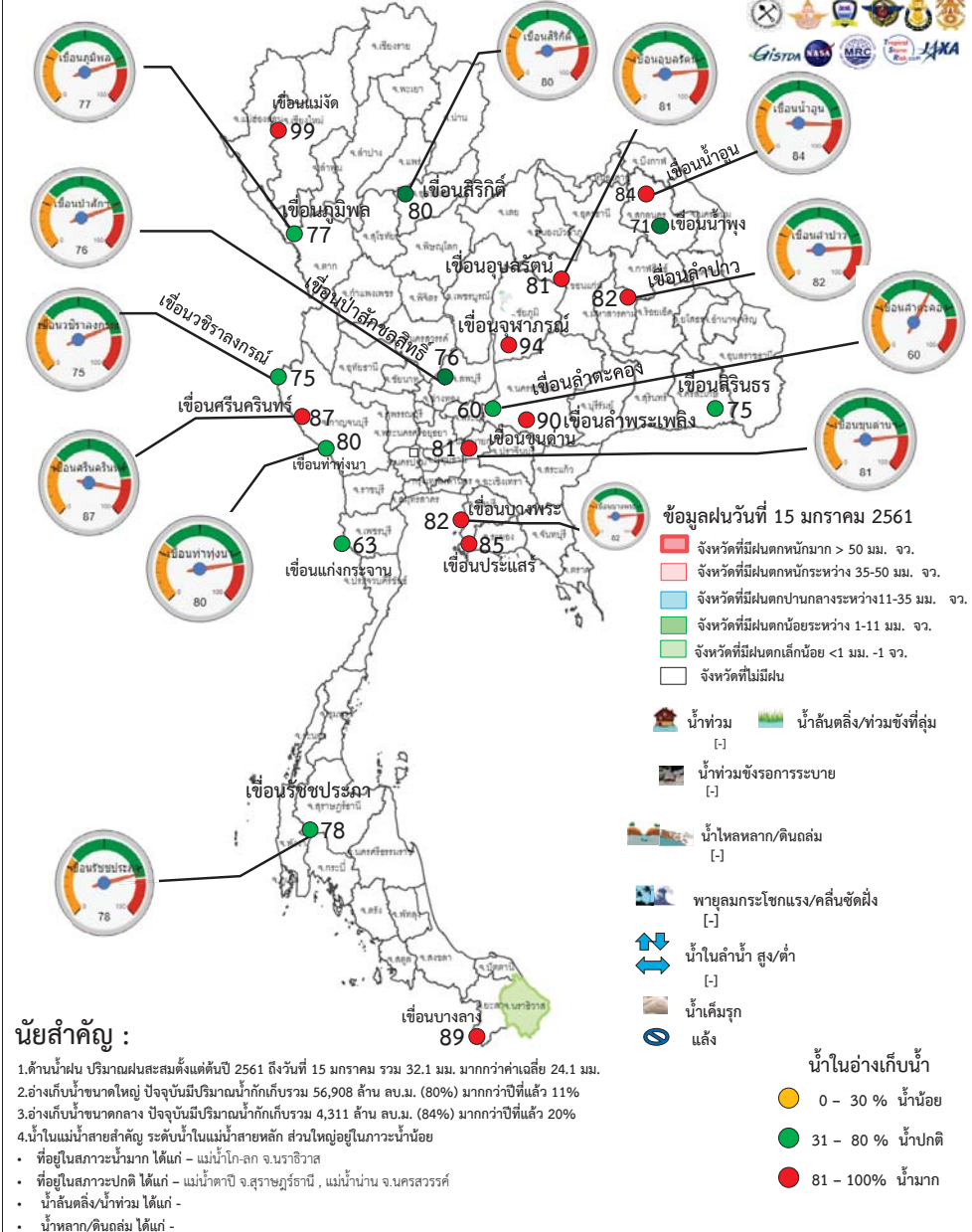


กนช

คณะกรรมการทรัพยากรน้ำแห่งชาติ



สถานการณ์ฝน น้ำในเขื่อน น้ำในลำน้ำ วันที่ 16 มกราคม 2561



กนช

คณะกรรมการทรัพยากรน้ำแห่งชาติ



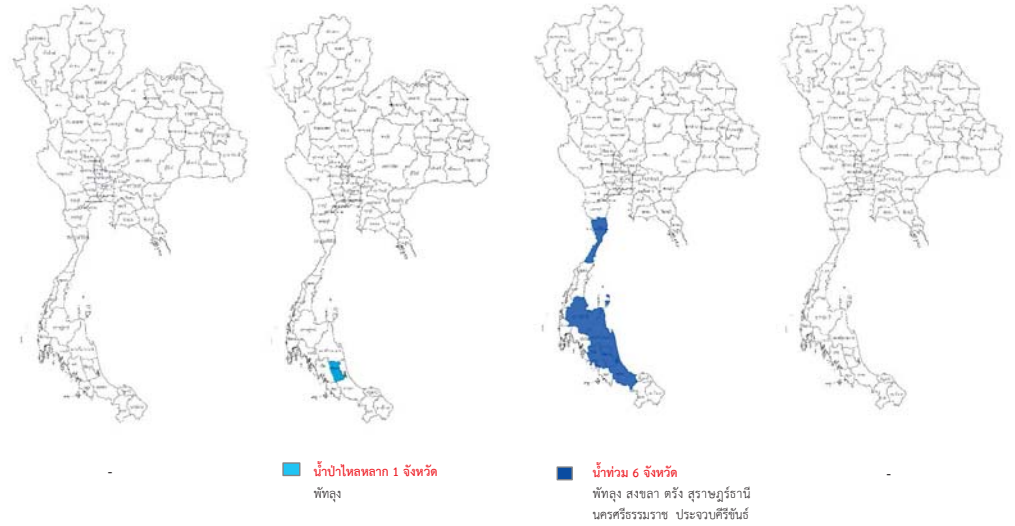
พื้นที่ประสบอุทกภัย น้ำป่าไหลหลาก ดินโคลนถล่ม น้ำท่วมขังรอการระบาย ปี 2557 - 2560 ข้อมูลวันที่ 15 มกราคม 2558-2561

ปี 2558

ปี 2559

ปี 2560

ปี 2561



ที่มาข้อมูล : กรมชลประทาน ; กรมป้องกันและบรรเทาสาธารณภัย (ปภ.) ; สื่อสังคม และสื่อออนไลน์



จังหวัดที่ประกาศการให้ความช่วยเหลือผู้ประสบภัยพิบัติกรณีฉุกเฉิน(ภัยแล้ง) ตามระเบียบกระทรวงการคลัง ว่าด้วยเงินอุดหนุนราชการเพื่อช่วยเหลือผู้ประสบภัยพิบัติกรณีฉุกเฉิน พ.ศ.2556 ข้อมูลวันที่ 15 มกราคม 2558 - 2561

ปี 2558

ปี 2559

ปี 2560

ปี 2561



8 จังหวัด 29 อำเภอ

195 ตำบล 2,012 หมู่บ้าน

เปรียบเทียบกับทั่วประเทศ

74,963 หมู่บ้าน คิดเป็น 2.68%

ที่มาข้อมูล : กรมป้องกันและบรรเทาสาธารณภัย (ปภ.)



ข้อมูลพื้นที่ต้องให้ความสนใจเป็นพิเศษ
วันที่ 16 มกราคม 2561



พื้นที่ต้องให้ความสนใจเป็นพิเศษ 9 จังหวัด ได้แก่
สุราษฎร์ธานี นครศรีธรรมราช สงขลา ปัตตานี ยะลา นราธิวาส กระบี่ ตรัง และสตูล
(ภาวะเสี่ยง ได้แก่ ฝนตกหนักและฝนที่ตกสะสมต่อเนื่อง)

ข้อมูลปริมาณน้ำฝนสูงสุด 24 ชม. ของสถานีวัดฝนอัตโนมัติฝนตามภาคต่างๆ 05.00 น. วันที่ 15 ม.ค. 61 ถึง เวลา 05.00 น. วันที่ 16 ม.ค. 61

ที่	จังหวัด	อำเภอ	สถานี	ปริมาณฝน (มม.)
1	เชียงใหม่	แม่แตง	ต.กิตติช้าง	5.0 มม.
2	สตูล	ควนกาหลง	ต.อุไคเจริญ	4.4 มม.
3	ขอนแก่น	อุบลรัตน์	ต.บ้านตาง	3.0 มม.
4	กรุงเทพมหานคร	พระโขนง	แขวงบางจาก	2.0 มม.



พื้นที่ต้องให้ความสนใจเป็นพิเศษ

(หมายเหตุ : ข้อมูลกรมอุตุนิยมวิทยาและสถาบันสารสนเทศทรัพยากรน้ำและการเกษตร)

กนข คณะกรรมการทรัพยากรน้ำแห่งชาติ

ตารางน้ำในลำน้ำและน้ำทะเลหนุน วันที่ 16 มกราคม 2561



ตารางเปรียบเทียบสถานการณ์น้ำในแม่น้ำสายหลัก ปี 2561 กับ ปี 2560 (ข้อมูลวันที่ 15 ม.ค. 2561)						
สถานี	ที่ตั้ง	ลุ่มน้ำ	ระดับ ตลิ่ง (ม.)	ระดับน้ำที่วัดได้ (ม.)		ระดับ ปี 2561 ต่างจาก ปี 2560 (ม.)
				ปี 2560	ปี 2561	
Y.3A	สุโขทัย-สวรรคโลก	ยม	10.5	0.51	1.14	สูงกว่า 0.63
W.4A	ตาก - สามเงา	วัง	6.1	1.29	0.95	ต่ำกว่า 0.34
P.7A	กำแพงเพชร - เมือง	ปิง	5.87	0.48	0.93	สูงกว่า 0.45
Y.16	พิษณุโลก - บางระกำ	ยม	7	1.65	2.00	สูงกว่า 0.35
Y.5	พิจิตร - โทษะเล	ยม	8.25	2.29	3.30	สูงกว่า 1.01
N.2B	อุตรดิตถ์ - เมือง	น่าน	7.63	2.39	2.26	ต่ำกว่า 0.13
P.17	นครสวรรค์ - บรรพตพิสัย	ปิง	38.08	34.10	35.07	สูงกว่า 0.97
N.67	นครสวรรค์ - ชุมแสง	น่าน	28.3	20.43	20.90	สูงกว่า 0.47
C.2	นครสวรรค์ - เมือง	เจ้าพระยา	26.2	18.21	18.74	สูงกว่า 0.53
C.30	อุทัยธานี - ชุนแก้ว	เจ้าพระยา	108.3	102.20	101.95	ต่ำกว่า 0.25
C.13	ชัยนาท - สรรพยา	เจ้าพระยา	16.34	5.65	6.01	สูงกว่า 0.36
S.39	ลพบุรี - ชัยบาดาล	ป่าสัก	52.59	42.74	41.97	ต่ำกว่า 0.77
C.29A	อยุธยา - บางไทร	เจ้าพระยา	na.	-0.19	0.51	สูงกว่า 0.32
แม่น้ำปราจีนบุรี	ปราจีนบุรี - อ.กบินทร์บุรี	ปราจีนบุรี	10.2	na.	1.46	na.

ตารางแสดงระดับน้ำทะเลหนุน ปี 2561 กับ ปี 2560 (ข้อมูลวันที่ 16 ม.ค. 2561)										
ที่	ชื่อสถานี	สถานที่ตั้ง	น้ำขึ้นเต็มที				น้ำลงเต็มที			
			ปี 2561		ปี 2560		ปี 2561		ปี 2560	
			เวลา (น.)	ระดับน้ำ (ม.)	เวลา (น.)	ระดับน้ำ (ม.)	เวลา (น.)	ระดับน้ำ (ม.)	เวลา (น.)	ระดับน้ำ (ม.)
1	กองบัญชาการกองทัพเรือ	กรุงเทพฯ	08.46	1.09	10.43	3.06	01.29	0.47	04.10	1.20
2	ป้อมพระจุลจอมเกล้า	สมุทรปราการ	12.10	0.71	08.57	3.24	23.54	1.06	02.03	0.52

ตารางเปรียบเทียบปริมาณน้ำในอ่างเก็บน้ำทั่วประเทศ ปี 2561 กับ ปี 2560 (ข้อมูลวันที่ 15 ม.ค. 2561)

รวมความจุอ่างเก็บน้ำขนาดใหญ่ที่ระดับน้ำกักเก็บทั้งหมด (ล้าน ลบ.ม.)	อ่างเก็บน้ำขนาดใหญ่				รวมความจุอ่างเก็บน้ำขนาดกลางที่ระดับน้ำกักเก็บทั้งหมด (ล้าน ลบ.ม.)	อ่างเก็บน้ำขนาดกลาง			
	ปี 2561		ปี 2560			ปี 2561		ปี 2560	
	ปริมาตรน้ำ (ล้าน ลบ.ม.)	%	ปริมาตรน้ำ (ล้าน ลบ.ม.)	%		ปริมาตรน้ำ (ล้าน ลบ.ม.)	%	ปริมาตรน้ำ (ล้าน ลบ.ม.)	%
70,370	56,997	80	48,620	69	-	-	-	-	-
	ปี 2561 > ปี 2560 = 11%					ปี 2561 > ปี 2560 = -%			

ดูข้อมูลเพิ่มเติมได้ที่ Application : water4thai

กนข คณะกรรมการทรัพยากรน้ำแห่งชาติ

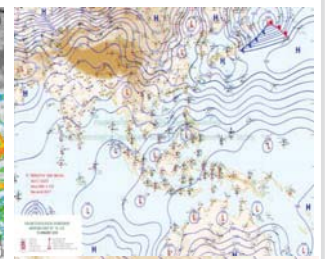
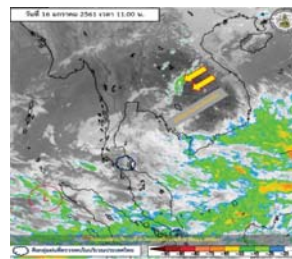
ข้อมูลสภาพอากาศ วันที่ 16 มกราคม 2561

ภาค	ลักษณะอากาศวันนี้	คาดหมาย
เหนือ	อากาศเย็นถึงหนาวกับมีหมอกในตอนเช้า และมีหมอกหนาบางพื้นที่ อุณหภูมิจะสูงขึ้น 1-2 องศา อุณหภูมิต่ำสุด 13-18 องศา อุณหภูมิสูงสุด 27-31 องศา บริเวณยอดดอยมีอากาศหนาวถึงหนาวจัด อุณหภูมิต่ำสุด 6-11 องศา	วันที่ 16-19 ม.ค. 61 อากาศเย็นถึงหนาว อุณหภูมิจะสูงขึ้น 1-3 องศาเซลเซียส กับมีหมอกในตอนเช้าและมีหมอกหนาบางพื้นที่ อุณหภูมิต่ำสุด 11-19 องศาเซลเซียส อุณหภูมิสูงสุด 27-30 องศา บริเวณยอดดอยมีอากาศหนาวถึงหนาวจัด อุณหภูมิต่ำสุด 3-9 องศา และมีน้ำค้างแข็งบางพื้นที่บริเวณยอดดอยมีอากาศหนาวถึงหนาวจัด อุณหภูมิต่ำสุด 6-12 องศา
ตะวันออก-เฉียงเหนือ	อากาศเย็นถึงหนาวกับมีหมอกในตอนเช้า อุณหภูมิจะสูงขึ้น 1-2 องศา อุณหภูมิต่ำสุด 14-17 องศา อุณหภูมิสูงสุด 28-32 องศา บริเวณยอดดอยมีอากาศหนาวถึงหนาวจัด อุณหภูมิต่ำสุด 6-12 องศา	วันที่ 16 - 18 ม.ค. 61 อากาศเย็นถึงหนาว อุณหภูมิจะสูงขึ้น 3-5 องศา กับมีหมอกในตอนเช้าและมีหมอกหนาบางพื้นที่ อุณหภูมิต่ำสุด 12-19 องศาเซลเซียส อุณหภูมิสูงสุด 29-31 องศา บริเวณยอดดอยมีอากาศหนาว อุณหภูมิต่ำสุด 9-14 องศา บริเวณยอดดอยมีอากาศหนาว อุณหภูมิต่ำสุด 10-15 องศา
กลาง	อากาศเย็นกับมีหมอกในตอนเช้า อุณหภูมิจะสูงขึ้น 2-3 องศา อุณหภูมิต่ำสุด 17-19 องศา อุณหภูมิสูงสุด 30-32 องศา	วันที่ 16 - 18 ม.ค. 61 อากาศเย็นกับมีหมอกในตอนเช้าและมีหมอกหนาบางพื้นที่ อุณหภูมิจะสูงขึ้น 3-5 องศา
ตะวันออก	อากาศเย็นกับมีหมอกในตอนเช้า อุณหภูมิจะสูงขึ้น 2-3 องศา อุณหภูมิต่ำสุด 19-22 องศา อุณหภูมิสูงสุด 30-33 องศา ทะเลมีคลื่นสูงประมาณ 1 ม.	วันที่ 16 - 18 ม.ค. 61 อากาศเย็น อุณหภูมิจะสูงขึ้น 3-5 องศา กับมีหมอกในตอนเช้าและมีหมอกหนาบางพื้นที่ อุณหภูมิต่ำสุด 19-22 องศา อุณหภูมิสูงสุด 30-33 องศา ส่วนในช่วงวันที่ 19-21 ม.ค. 61 อากาศเย็นกับมีหมอกในตอนเช้า โดยมีฝนฟ้าคะนองบางแห่ง
ใต้ (ฝั่งตะวันออก)	ตั้งแต่ จ.ชุมพรขึ้นมา: มีเมฆบางส่วนกับมีอากาศเย็นในตอนเช้า อุณหภูมิจะสูงขึ้น 2-3 องศา ทะเลมีคลื่นสูงประมาณ 1 ม ตั้งแต่ จ.สุราษฎร์ธานีลงไปมีฝนฟ้าคะนอง ร้อยละ 30 ของพื้นที่ บริเวณจังหวัดสงขลา ปัตตานี ยะลา และนราธิวาส ทะเลมีคลื่นสูง 1-2 ม. บริเวณที่มีฝนฟ้าคะนองคลื่นสูงมากกว่า 2 ม. อุณหภูมิต่ำสุด 20-23 องศา อุณหภูมิสูงสุด 29-31 องศา	วันที่ 16 - 18 ม.ค. 61 อากาศเย็น อุณหภูมิจะสูงขึ้น 3-5 องศา กับมีหมอกในตอนเช้าและมีหมอกหนาบางพื้นที่ อุณหภูมิต่ำสุด 20-23 องศาเซลเซียส อุณหภูมิสูงสุด 30-33 องศา ทะเลมีคลื่นสูง 1-2 เมตร ห่างฝั่งมีคลื่นสูงประมาณ 2 ม.
ใต้ (ฝั่งตะวันตก)	มีเมฆเป็นส่วนมาก กับมีฝนฟ้าคะนอง ร้อยละ 10 ของพื้นที่ บริเวณจังหวัดกระบี่ ตรัง และสตูล อุณหภูมิต่ำสุด 20-23 องศา อุณหภูมิสูงสุด 30-32 องศา ทะเลมีคลื่นสูงประมาณ 1 ม.	วันที่ 16-18 ม.ค. 61 มีหมอกในตอนเช้าและมีหมอกหนาบางพื้นที่ ทะเลมีคลื่นสูง 1-2 ม. บริเวณที่มีฝนฟ้าคะนองมีคลื่นสูงประมาณ 2 ม. ตั้งแต่จังหวัดสุราษฎร์ธานีลงไป มีฝนฟ้าคะนองร้อยละ 30-40 ของพื้นที่ ทะเลมีคลื่นสูงประมาณ 2 ม. บริเวณที่มีฝนฟ้าคะนองมีคลื่นสูงมากกว่า 2 ม.

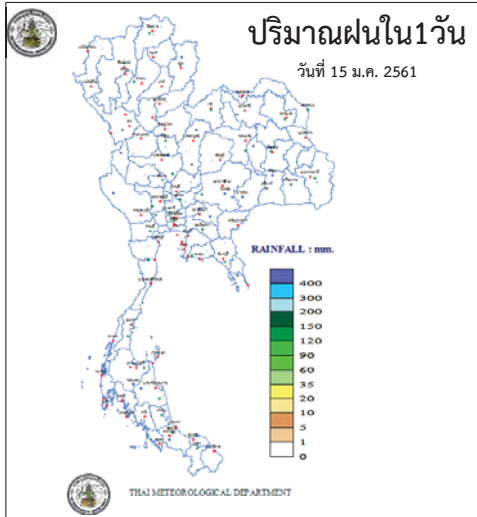
สภาพอากาศทั่วไป

วันที่ 16 มกราคม 2561

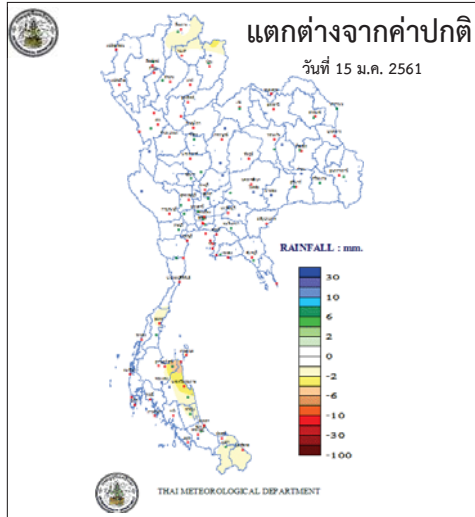
ประเทศไทยตอนบนจะมีอุณหภูมิสูงขึ้น 1-3 องศาเซลเซียส แต่ยังคงมีอากาศเย็นกับมีหมอกในตอนเช้าและมีหมอกหนาบางพื้นที่ ขอให้ประชาชนเพิ่มความระมัดระวังในการสัญจรผ่านบริเวณที่มีหมอกไว้ด้วย สำหรับภาคใต้มีฝนลดน้อยลง ส่วนคลื่นลมบริเวณอ่าวไทยและทะเลอันดามันมีกำลังอ่อนลง โดยมีคลื่นสูง 1-2 เมตร



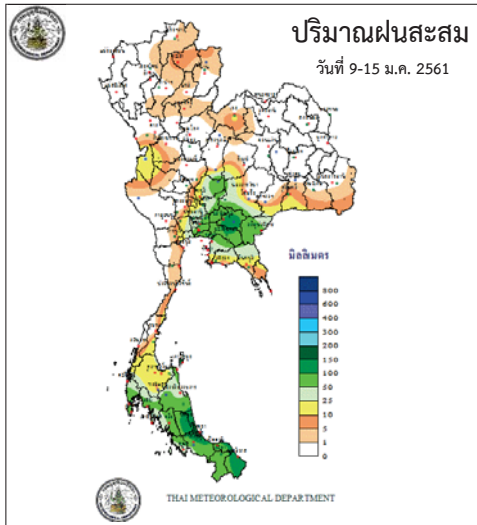
สถานการณ์ฝน 16 มกราคม 2561



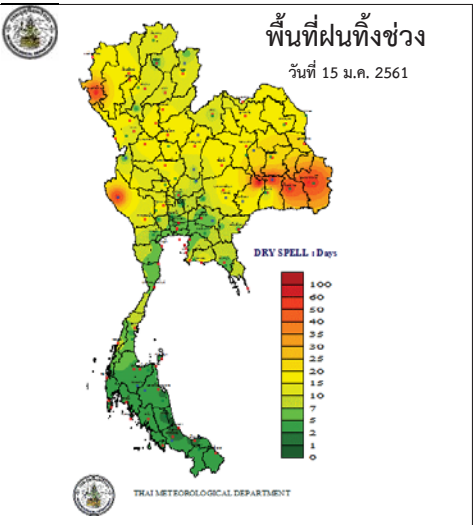
<http://www.arcims.tmd.go.th/DailyDATA/DailyRain.php>



<http://www.arcims.tmd.go.th/DailyDATA/DailyRain.php>



http://www.arcims.tmd.go.th/AUTORUN/PETMAP/7D_RAIN050216.gif

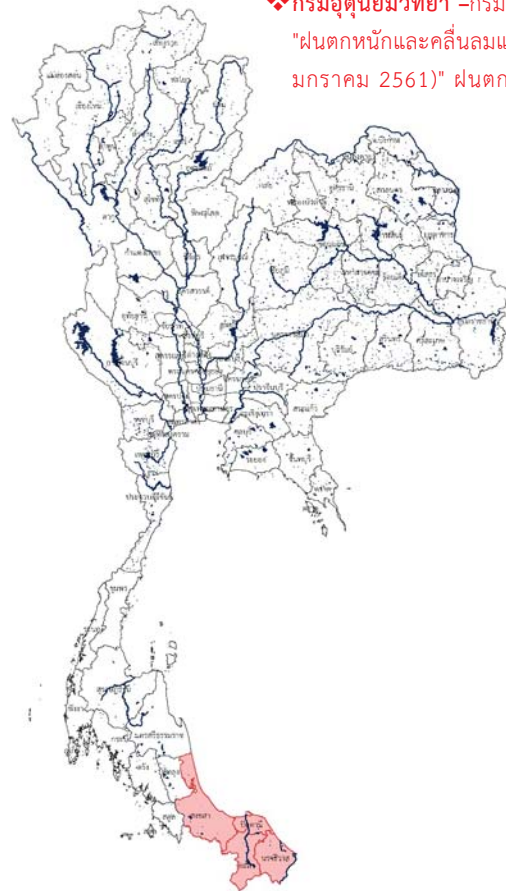


<http://www.arcims.tmd.go.th/dailydata/DryDays.php>

ข่าวเกี่ยวกับน้ำบนสื่อสิ่งพิมพ์ วันอังคารที่ 16 มกราคม 2561

❖ กรมอุตุนิยมวิทยา -กรมอุตุนิยมวิทยา ออกประกาศ ฉบับที่ 13 เรื่อง "ฝนตกหนักและคลื่นลมแรงบริเวณภาคใต้ (มีผลกระทบจนถึงวันที่ 15 มกราคม 2561)" ฝนตกหนักและคลื่นลมแรงบริเวณภาคใต้ มรสุมตะวันออกเฉียงเหนือที่พัดปกคลุมอ่าวไทยและภาคใต้ยังคงมีกำลังแรง ทำให้ภาคใต้ตอนล่างมีฝนตกหนักบางแห่งในบริเวณ **จ.สงขลา จ.ปัตตานี จ.ยะลา และ จ.นราธิวาส** ขอให้ประชาชนในบริเวณดังกล่าวระวังอันตรายจากฝนที่ตกหนัก อาจเกิดน้ำท่วมฉับพลัน น้ำป่าไหลหลาก รวมทั้งประชาชนที่อาศัยอยู่บริเวณชายฝั่งภาคใต้ฝั่งตะวันออก ระวังอันตรายจากคลื่นลมแรงที่พัดเข้าหาฝั่ง ส่วนคลื่นลมบริเวณอ่าวไทยตอนล่างมีกำลังแรง คลื่นสูง 2-3 เมตร ชาวเรือควรเดินเรือด้วยความระมัดระวัง และเรือเล็กบริเวณอ่าวไทยตอนล่างงดออกจากฝั่งต่อไปอีก 1 วัน

❖ ที่มา : ThaiPBS



■ ข่าวด้านลบ 1 ข่าว ■ ข่าวด้านบวก - ข่าว

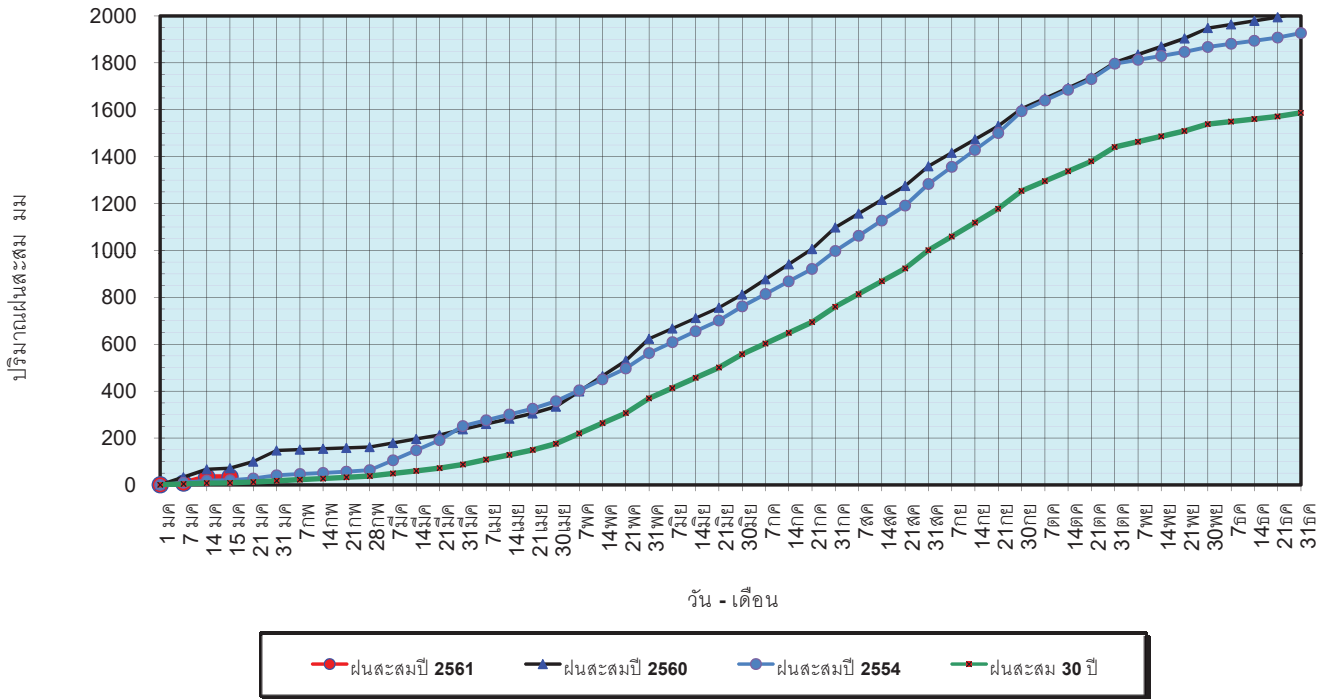
ปริมาณฝนสะสมปี

พ.ศ. ๒๕๕๙ และ ๒๕๖๐

เทียบค่าเฉลี่ย ๓๐ ปี

วันที่ 15 มกราคม 2561
 ฝน30ปี = 8.23 มม. (สะสมทั้งปี = 1,587.70 มม.)
 ปี60 = 71.30 มม. (สะสมทั้งปี = 2,016.75 มม.)
 ปี61 = 33.67 มม.
 เปรียบเทียบกับ ปี 60 **มีค่าน้อยกว่า** -37.63 มม.
 เปรียบเทียบกับฝนเฉลี่ย 30 ปี **มีค่ามากกว่า** 25.44 มม.

ปริมาณฝนสะสมปี 2554-2560-2561 เทียบกับค่าเฉลี่ย 30 ปี

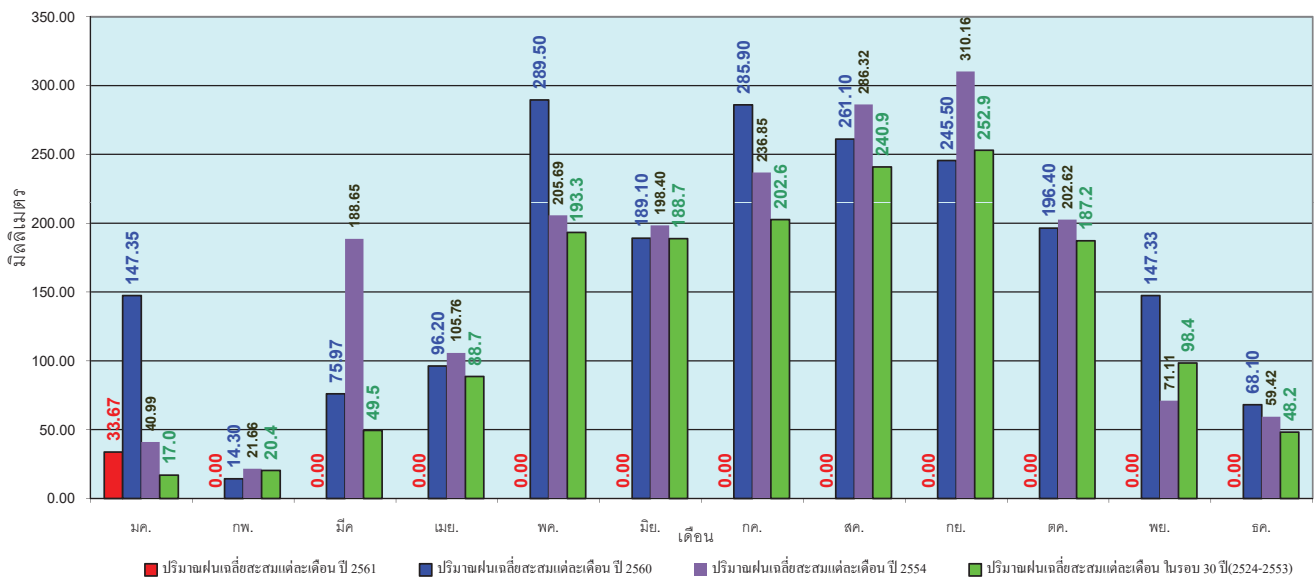


ข้อมูลจากกรมอุตุนิยมวิทยาจำนวน 122
 สถานีข้อมูลปริมาณฝนสะสมถึง วันที่
 15 มกราคม 2561



วันที่ 15 มกราคม 2561
 ฝน30ปี = 8.23 มม. (สะสมทั้งปี = 1,587.50 มม.)
 ปี60 = 71.30 มม. (สะสมทั้งปี = 2,016.75 มม.)
 ปี61 = 33.67 มม.
 เปรียบเทียบกับ ปี 60 **มีค่าน้อยกว่า** -37.63 มม.
 เปรียบเทียบกับฝนเฉลี่ย 30 ปี **มีค่ามากกว่า** 25.44 มม.

ปริมาณฝนเฉลี่ยรายเดือนของประเทศ

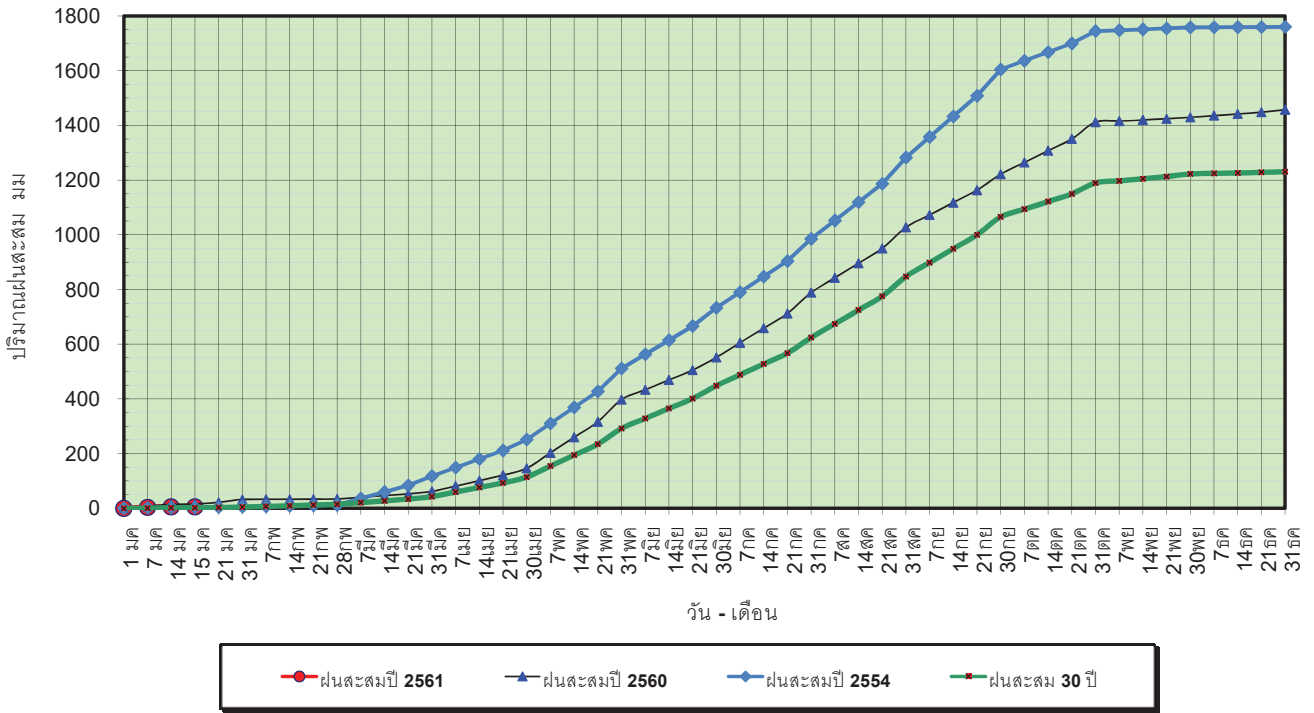


ข้อมูลจากกรมอุตุนิยมวิทยาจำนวน 122
 สถานีข้อมูลปริมาณฝนสะสมถึง วันที่
 15 มกราคม 2561



วันที่ 15 มกราคม 2561
 ฝน30ปี = 2.23 มม. (สะสมทั้งปี = 1,230.90 มม.)
 ปี60 = 15.63 มม. (สะสมทั้งปี = 1,457.30 มม.)
 ปี61 = 5.56 มม.
 เปรียบเทียบกับ ปี 60 **มีค่าน้อยกว่า** -10.07 มม.
 เปรียบเทียบกับฝนเฉลี่ย 30 ปี **มีค่ามากกว่า** 3.33 มม.

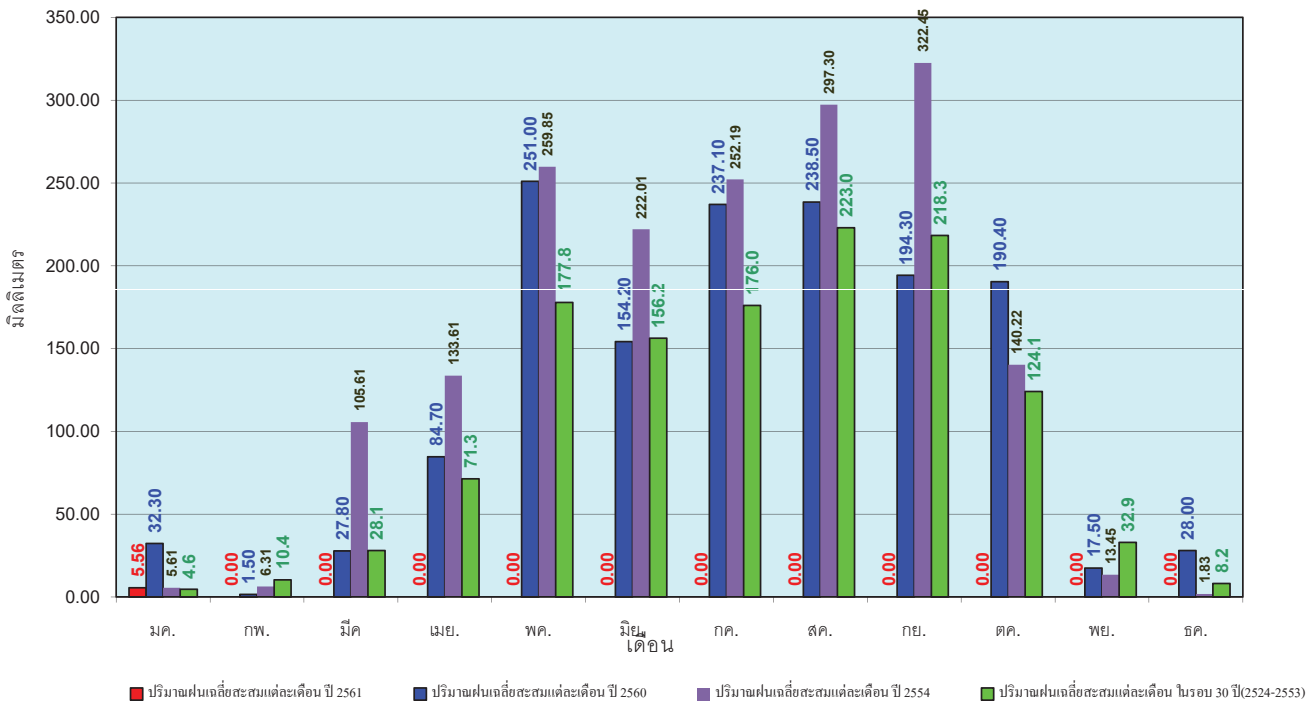
ปริมาณฝนสะสมภาคเหนือ



ข้อมูลจากกรมอุตุนิยมวิทยาจำนวน 32 สถานีข้อมูลปริมาณฝนสะสมถึง วันที่ 15 มกราคม 2561

วันที่ 15 มกราคม 2561
 ฝน30ปี = 2.23 มม. (สะสมทั้งปี = 1,230.90 มม.)
 ปี60 = 15.63 มม. (สะสมทั้งปี = 1,457.30 มม.)
 ปี61 = 5.56 มม.
 เปรียบเทียบกับ ปี 60 **มีค่าน้อยกว่า** -10.07 มม.
 เปรียบเทียบกับฝนเฉลี่ย 30 ปี **มีค่ามากกว่า** 3.33 มม.

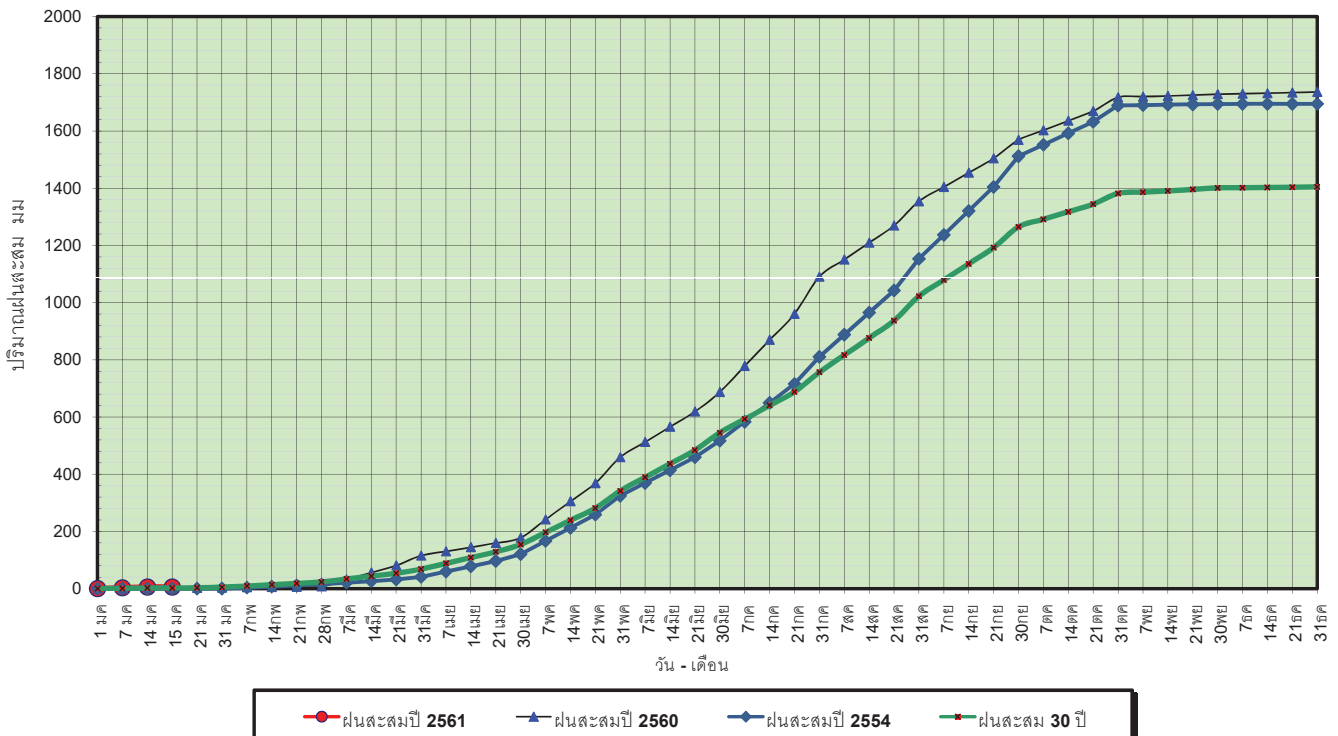
ปริมาณฝนเฉลี่ยสะสมรายเดือน ภาคเหนือ



ข้อมูลจากกรมอุตุนิยมวิทยาจำนวน 32 สถานีข้อมูลปริมาณฝนสะสมถึง วันที่ 15 มกราคม 2561

วันที่ 15 มกราคม 2561
 ฝน30ปี = 2.32 มม. (สะสมทั้งปี = 1,404.50 มม.)
 ปี60 = 1.50 มม. (สะสมทั้งปี = 1,736.60 มม.)
 ปี61 = 5.40 มม.
 เปรียบเทียบกับ ปี 60 มีค่ามากกว่า 3.90 มม.
 เปรียบเทียบกับฝนเฉลี่ย 30 ปี มีค่ามากกว่า 3.08 มม.

ปริมาณฝนสะสมภาคตะวันออกเฉียงเหนือ

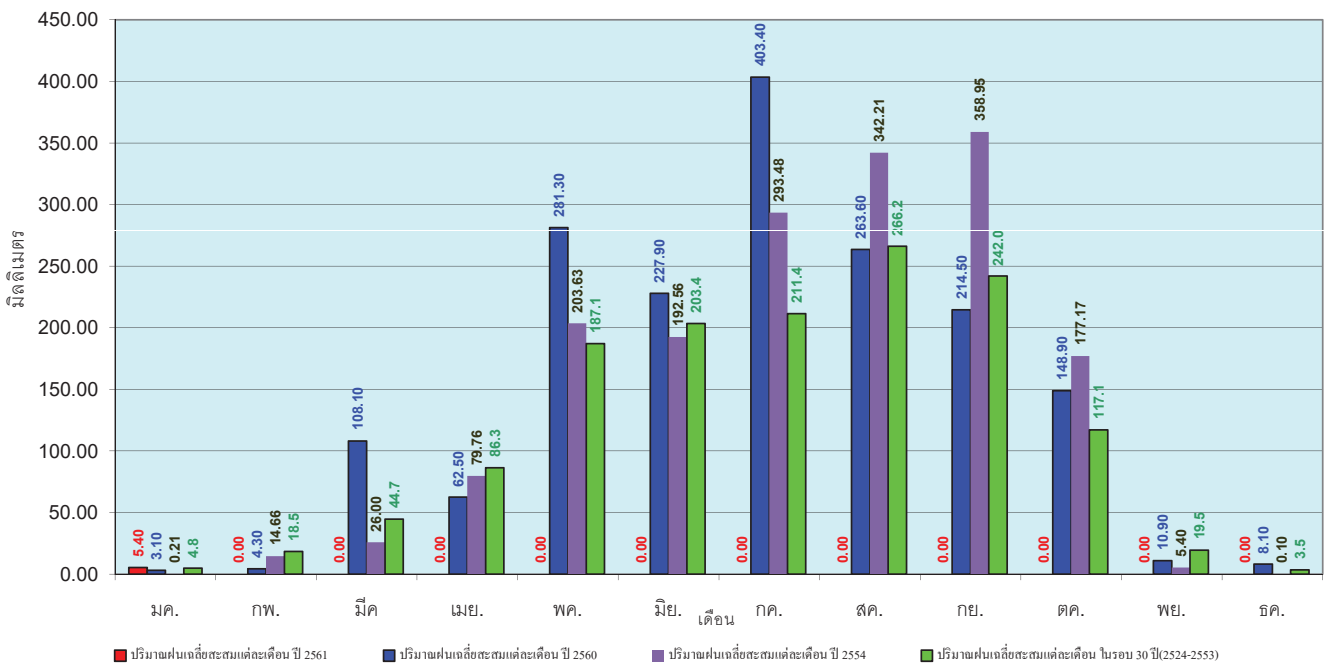


ข้อมูลจากกรมอุตุนิยมวิทยาจำนวน 28 สถานีข้อมูลปริมาณฝนสะสมถึง วันที่ 15 มกราคม 2561

ศูนย์เมฆขลา ศูนย์ป้องกันวิกฤตน้ำ กรมทรัพยากรน้ำ

วันที่ 15 มกราคม 2561
 ฝน30ปี = 2.32 มม. (สะสมทั้งปี = 1,404.50 มม.)
 ปี60 = 1.50 มม. (สะสมทั้งปี = 1,736.60 มม.)
 ปี61 = 5.40 มม.
 เปรียบเทียบกับ ปี 60 มีค่ามากกว่า 3.90 มม.
 เปรียบเทียบกับฝนเฉลี่ย 30 ปี มีค่ามากกว่า 3.08 มม.

ปริมาณฝนเฉลี่ยสะสมรายเดือน ภาคตะวันออกเฉียงเหนือ

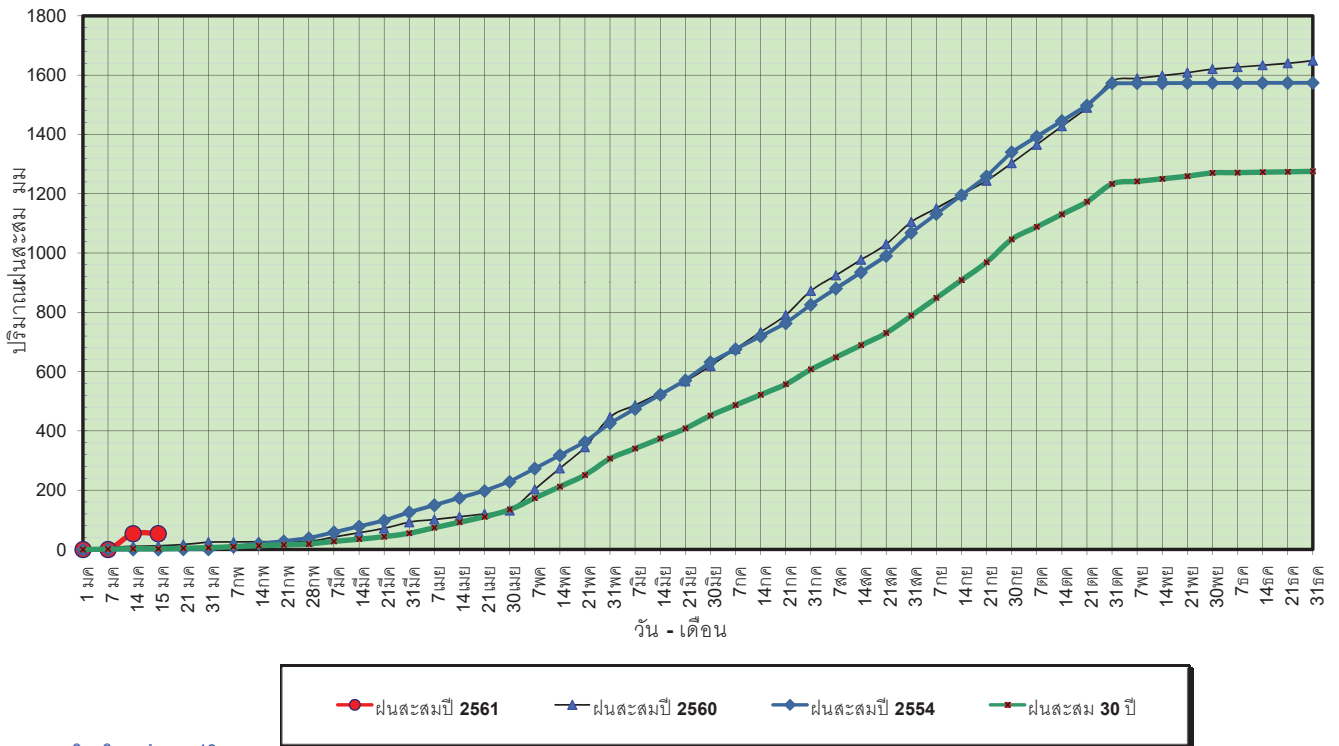


ข้อมูลจากกรมอุตุนิยมวิทยาจำนวน 28 สถานีข้อมูลปริมาณฝนสะสมถึง วันที่ 15 มกราคม 2561

ศูนย์เมฆขลา ศูนย์ป้องกันวิกฤตน้ำ กรมทรัพยากรน้ำ

วันที่ 15 มกราคม 2561
 ฝน30ปี = 3.24 มม. (สะสมทั้งปี = 1,275.20 มม.)
 ปี60 = 11.95 มม. (สะสมทั้งปี = 1,649.10 มม.)
 ปี61 = 53.36 มม.
 เปรียบเทียบกับ ปี 60 มีค่ามากกว่า 41.41 มม.
 เปรียบเทียบกับฝนเฉลี่ย 30 ปี มีค่ามากกว่า 50.12 มม.

ปริมาณฝนสะสมภาคกลาง

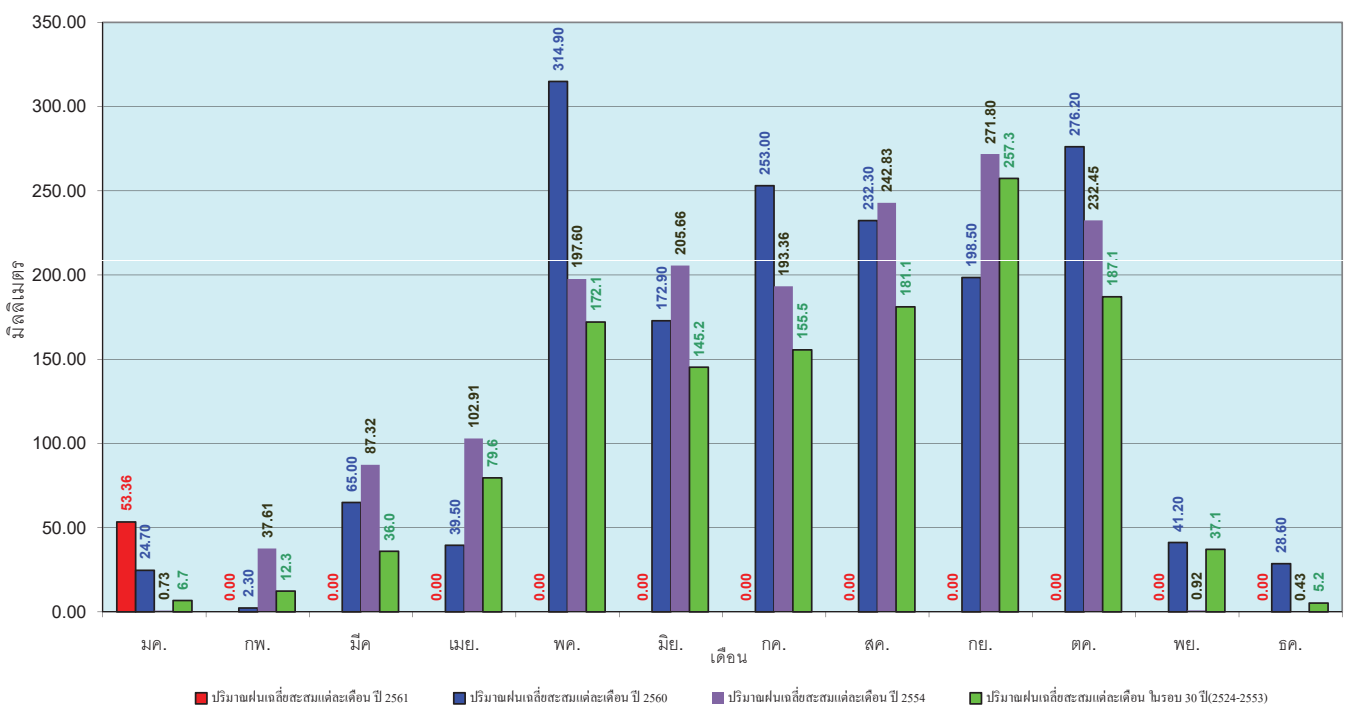


ข้อมูลจากกรมอุตุนิยมวิทยาจำนวน 13
 สถานีข้อมูลปริมาณฝนสะสมถึง วันที่
 15 มกราคม 2561



วันที่ 15 มกราคม 2561
 ฝน30ปี = 3.24 มม. (สะสมทั้งปี = 1,275.20 มม.)
 ปี60 = 11.95 มม. (สะสมทั้งปี = 1,649.10 มม.)
 ปี61 = 53.36 มม.
 เปรียบเทียบกับ ปี 60 มีค่ามากกว่า 41.41 มม.
 เปรียบเทียบกับฝนเฉลี่ย 30 ปี มีค่ามากกว่า 50.12 มม.

ปริมาณฝนเฉลี่ยสะสมรายเดือน ภาคกลาง

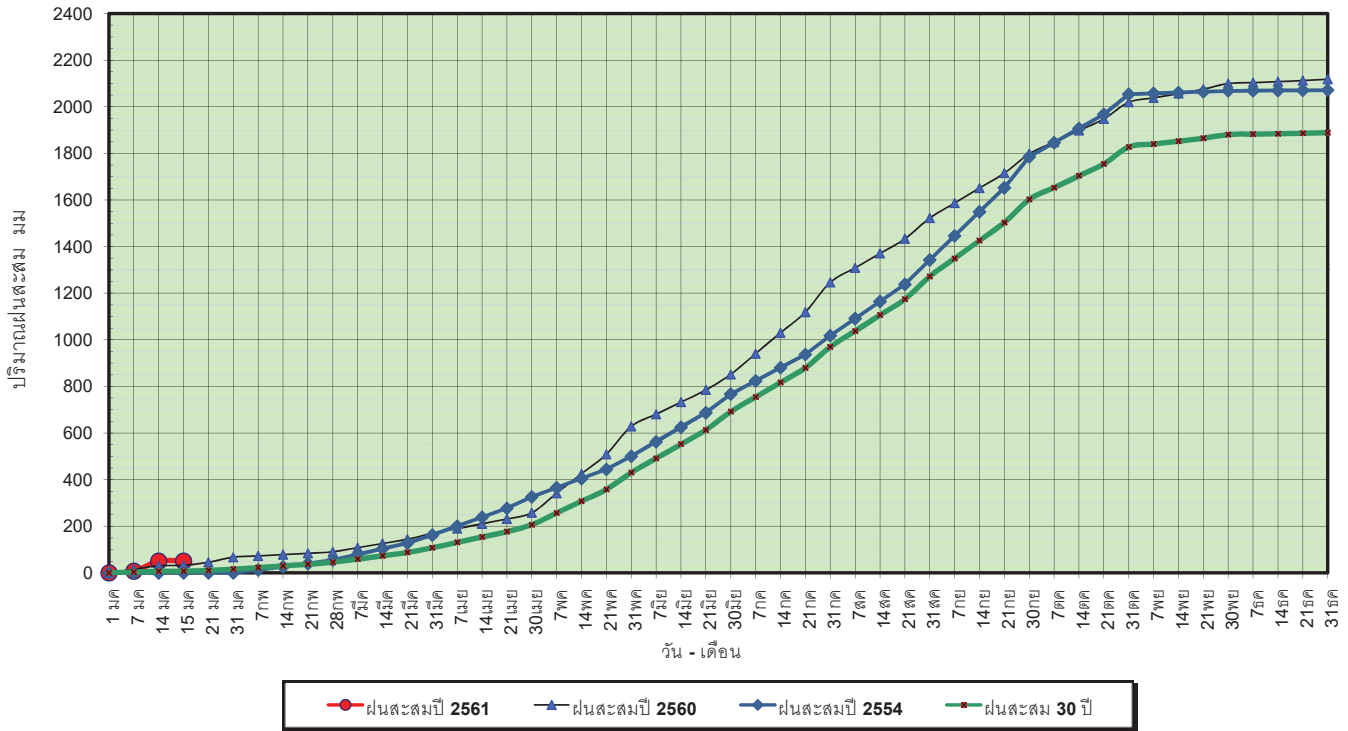


ข้อมูลจากกรมอุตุนิยมวิทยาจำนวน 13
 สถานีข้อมูลปริมาณฝนสะสมถึง วันที่
 15 มกราคม 2561



วันที่ 15 มกราคม 2561
 ฝน30ปี = 7.79 มม. (สะสมทั้งปี = 1,888.80 มม.)
 ปี60 = 32.47 มม. (สะสมทั้งปี = 2,118.10 มม.)
 ปี61 = 50.21 มม.
 เปรียบเทียบกับ ปี 60 มีค่ามากกว่า 17.75 มม.
 เปรียบเทียบกับฝนเฉลี่ย 30 ปี มีค่ามากกว่า 42.42 มม.

ปริมาณฝนสะสมภาคตะวันออกเฉียงเหนือ

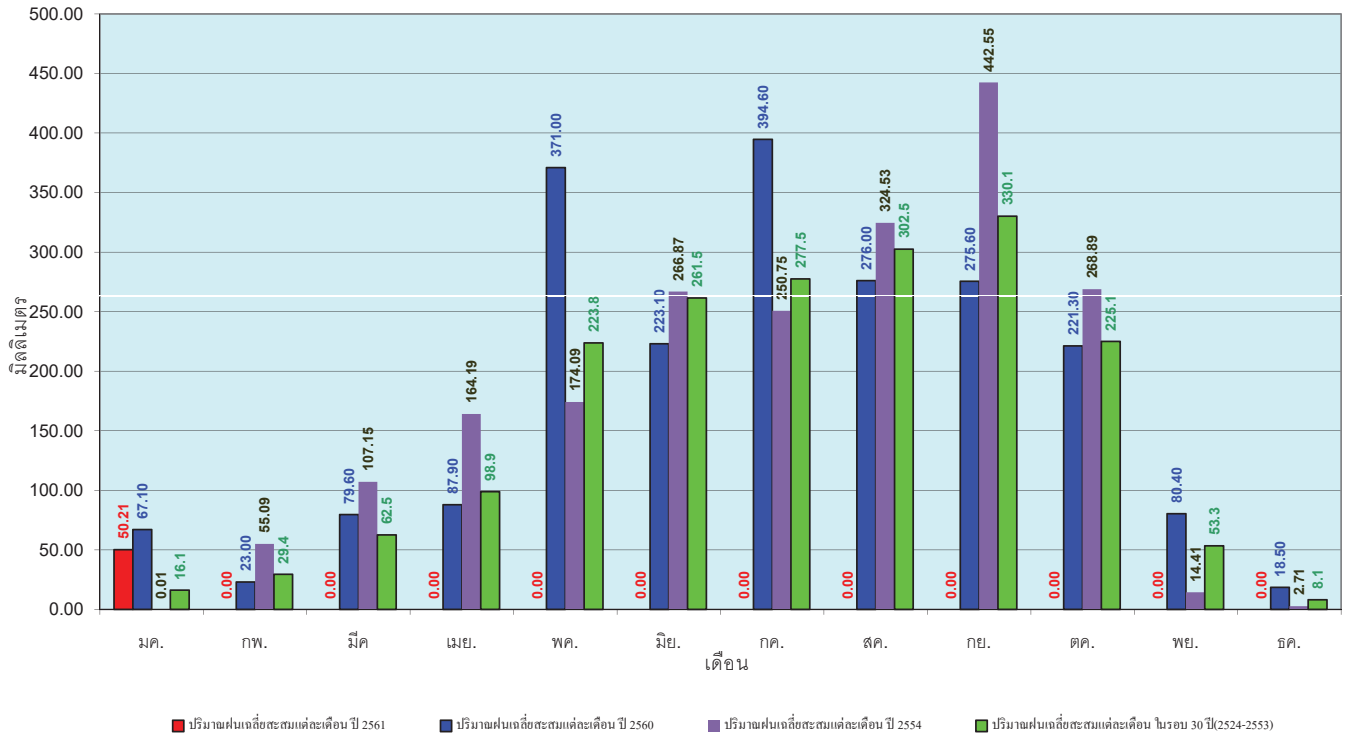


ข้อมูลจากกรมอุตุนิยมวิทยาจำนวน 15 สถานีข้อมูลปริมาณฝนสะสมถึง วันที่ 15 มกราคม 2561

ศูนย์เมขลา ศูนย์ป้องกันวิกฤตการณ์ กรมทรัพยากรน้ำ

วันที่ 15 มกราคม 2561
 ฝน30ปี = 7.79 มม. (สะสมทั้งปี = 1,888.80 มม.)
 ปี60 = 32.47 มม. (สะสมทั้งปี = 2,118.10 มม.)
 ปี61 = 50.21 มม.
 เปรียบเทียบกับ ปี 60 มีค่ามากกว่า 17.75 มม.
 เปรียบเทียบกับฝนเฉลี่ย 30 ปี มีค่ามากกว่า 42.42 มม.

ปริมาณฝนเฉลี่ยสะสมรายเดือน ภาคตะวันออกเฉียงเหนือ

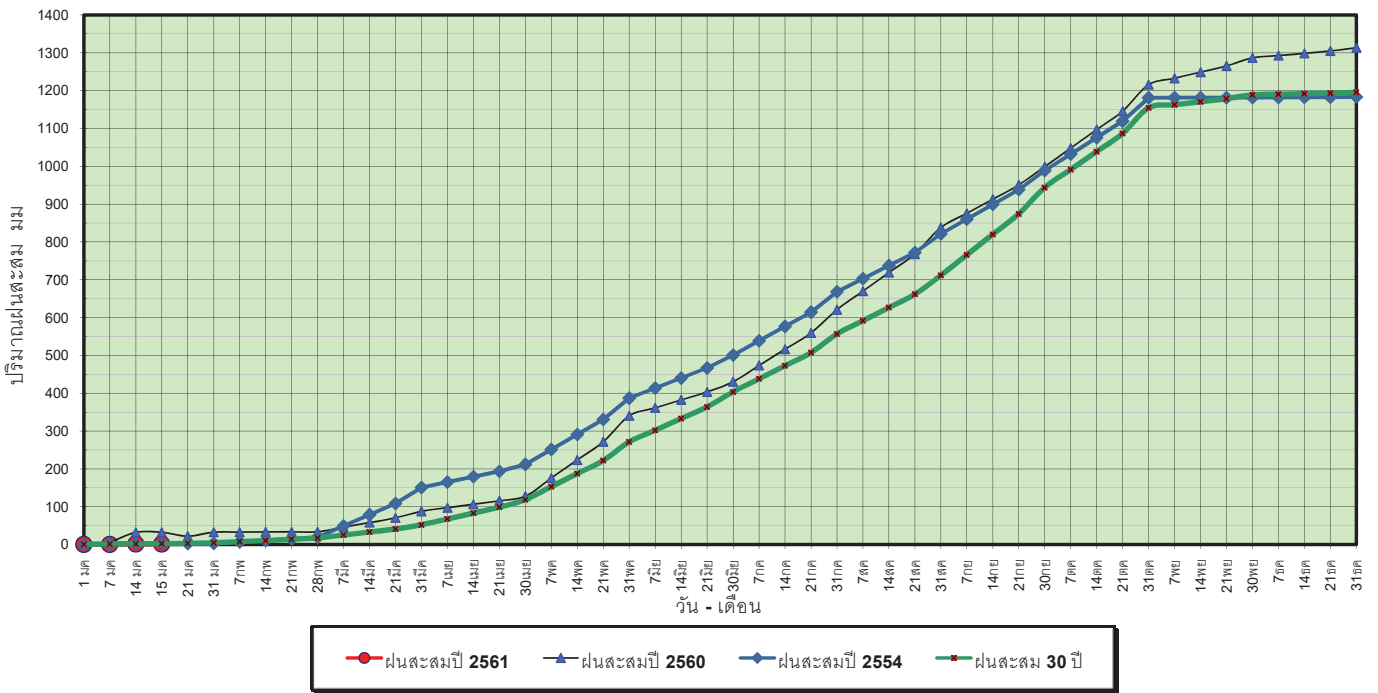


ข้อมูลจากกรมอุตุนิยมวิทยาจำนวน 15 สถานีข้อมูลปริมาณฝนสะสมถึง วันที่ 15 มกราคม 2561

ศูนย์เมขลา ศูนย์ป้องกันวิกฤตการณ์ กรมทรัพยากรน้ำ

วันที่ 15 มกราคม 2561
 ฝน30ปี = 2.03 มม. (สะสมทั้งปี = 1,195.72 มม.)
 ปี60 = 32.16 มม. (สะสมทั้งปี = 1,313.32 มม.)
 ปี61 = 1.30 มม.
 เปรียบเทียบกับ ปี 60 **มีค่าน้อยกว่า** -30.86 มม.
 เปรียบเทียบกับฝนเฉลี่ย 30 ปี **มีค่าน้อยกว่า** -0.73 มม.

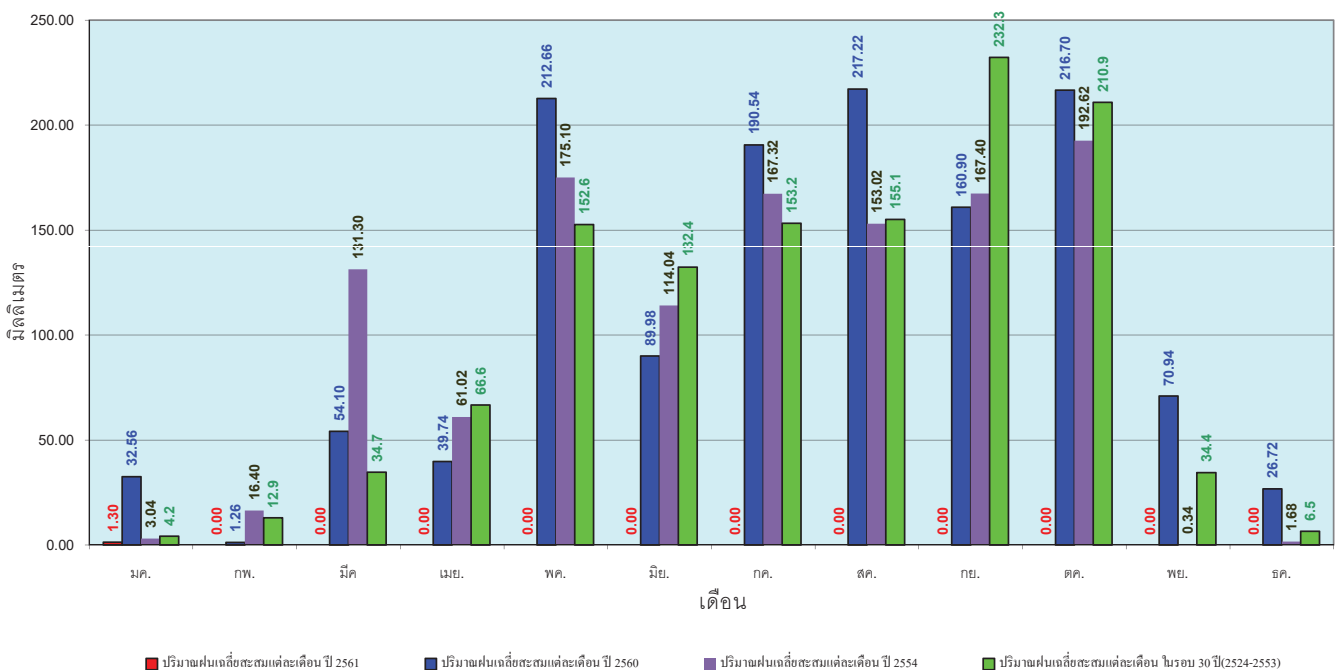
ปริมาณฝนสะสมภาคตะวันตก



ข้อมูลจากกรมอุตุนิยมวิทยาจำนวน 5 สถานีข้อมูลปริมาณฝนสะสมถึง วันที่ 15 มกราคม 2561

วันที่ 15 มกราคม 2561
 ฝน30ปี = 2.03 มม. (สะสมทั้งปี = 1,195.72 มม.)
 ปี60 = 32.16 มม. (สะสมทั้งปี = 1,313.32 มม.)
 ปี61 = 1.30 มม.
 เปรียบเทียบกับ ปี 60 **มีค่าน้อยกว่า** -30.86 มม.
 เปรียบเทียบกับฝนเฉลี่ย 30 ปี **มีค่าน้อยกว่า** -0.73 มม.

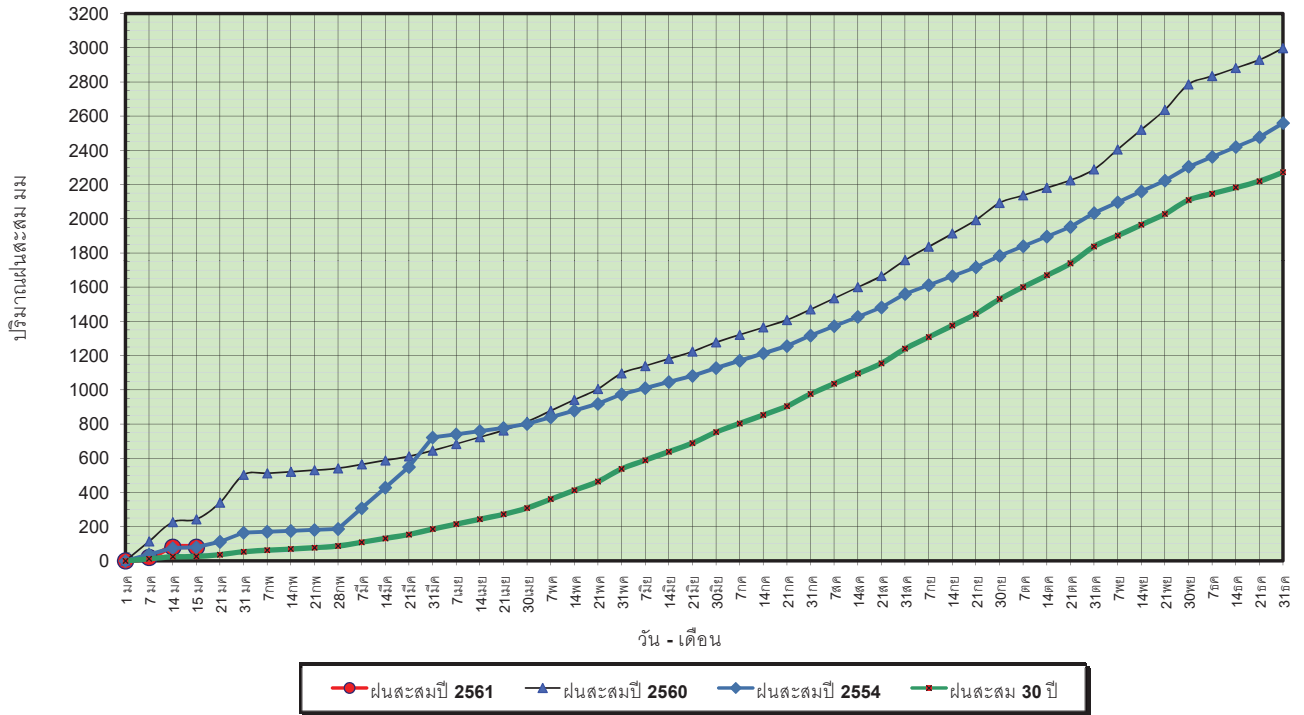
ปริมาณฝนเฉลี่ยสะสมรายเดือน ภาคตะวันตก



ข้อมูลจากกรมอุตุนิยมวิทยาจำนวน 5 สถานีข้อมูลปริมาณฝนสะสมถึง วันที่ 15 มกราคม 2561

วันที่ 15 มกราคม 2561
 ฝน30ปี = 26.32 มม. (สะสมทั้งปี = 2,271.55 มม.)
 ปี60 = 243.15 มม. (สะสมทั้งปี = 2,997.15 มม.)
 ปี61 = 80.17 มม.
 เปรียบเทียบกับ ปี 60 **มีค่าน้อยกว่า** -162.98 มม.
 เปรียบเทียบกับฝนเฉลี่ย 30 ปี **มีค่ามากกว่า** 53.85 มม.

ปริมาณฝนสะสมภาคใต้

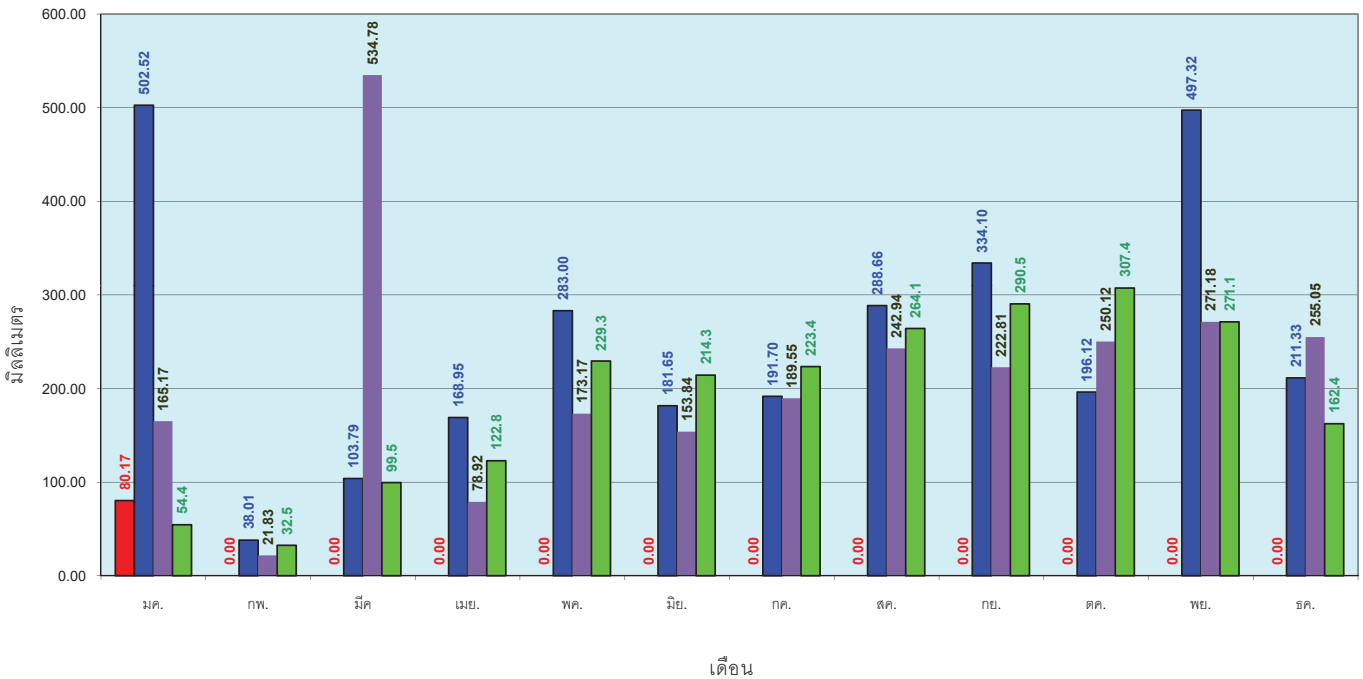


ข้อมูลจากกรมอุตุนิยมวิทยาจำนวน 29
 สถานีข้อมูลปริมาณฝนสะสมถึง วันที่
 15 มกราคม 2561

ศูนย์เมฆขลา ศูนย์ป้องกันวิกฤติน้ำ กรมทรัพยากรน้ำ

วันที่ 15 มกราคม 2561
 ฝน30ปี = 26.32 มม. (สะสมทั้งปี = 2,271.55 มม.)
 ปี60 = 243.15 มม. (สะสมทั้งปี = 2,997.15 มม.)
 ปี61 = 80.17 มม.
 เปรียบเทียบกับ ปี 60 **มีค่าน้อยกว่า** -162.98 มม.
 เปรียบเทียบกับฝนเฉลี่ย 30 ปี **มีค่ามากกว่า** 53.85 มม.

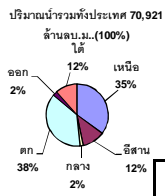
ปริมาณฝนเฉลี่ยสะสมรายเดือน ภาคใต้



ข้อมูลจากกรมอุตุนิยมวิทยาจำนวน 29
 สถานีข้อมูลปริมาณฝนสะสมถึง วันที่
 15 มกราคม 2561

ศูนย์เมฆขลา ศูนย์ป้องกันวิกฤติน้ำ กรมทรัพยากรน้ำ

สถานการณ์น้ำในอ่างเก็บน้ำ ขนาดใหญ่ และขนาดกลาง

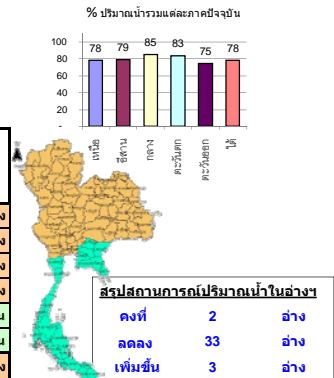


รายงานสรุปสภาพน้ำในอ่างเก็บน้ำขนาดใหญ่และขนาดกลาง

รายงานสถานการณ์ ณ วันที่ 16 มกราคม 2561

ปริมาณน้ำในอ่างที่ใช้การได้ในสัปดาห์นี้ + มากกว่า / - น้อยกว่า สัปดาห์ก่อน 245.20 ล้าน ลบ.ม.

สรุปสถานการณ์ปริมาณน้ำในอ่างเก็บน้ำที่ใช้ในทุกกิจกรรมทั่วประเทศ มากกว่าปริมาณน้ำที่ในเข้างอ่าง เมื่อเทียบกับสัปดาห์ก่อนมา ควรใช้กันอย่างระมัดระวัง



ปริมาณที่เก็บปริมาตรรวมของประเทศไทย ปัจจุบัน วันที่ 16 มกราคม 2561 เท่ากับ 57,033 ล้าน ลบ.ม. หรือ เท่ากับ 80% วันที่ 16 มกราคม 2560 เท่ากับ 48,666 ล้าน ลบ.ม. หรือ เท่ากับ 69%

ภาค	สถานการณ์ปริมาณน้ำในอ่าง				ปริมาณน้ำเปลี่ยนแปลง (ล้าน ม.³)	สถานะ
	ลดลง (แห่ง)	คงที่ (แห่ง)	เพิ่มขึ้น (แห่ง)	รวม (แห่ง)		
ภาคเหนือ	6	1	-	7	-199.00	ปริมาณน้ำในอ่างเก็บน้ำลดลง
ภาคตะวันออกเฉียงเหนือ	11	-	1	12	-155.00	ปริมาณน้ำในอ่างเก็บน้ำลดลง
ภาคกลาง	3	-	-	3	-19.00	ปริมาณน้ำในอ่างเก็บน้ำลดลง
ภาคตะวันออก	2	-	-	2	-65.00	ปริมาณน้ำในอ่างเก็บน้ำลดลง
ภาคตะวันออกเฉียงเหนือ	8	1	1	10	171.80	ปริมาณน้ำในอ่างเก็บน้ำเพิ่มขึ้น
ภาคใต้	3	-	1	4	21.00	ปริมาณน้ำในอ่างเก็บน้ำเพิ่มขึ้น
รวมทั้งประเทศ	33	2	3	38	-245.20	ปริมาณน้ำในอ่างเก็บน้ำลดลง

ภาค	อ่างเก็บน้ำ	ความจุที่ (ล้าน ม.³)	ปริมาณน้ำที่ใช้งานได้จริง (ล้าน ม.³)	ปริมาณน้ำรวม วันที่ 16 มกราคม 2560 (%)	ปัจจุบัน วันที่ 16 มกราคม 2561				สัปดาห์ก่อน วันที่ 10 มกราคม 2561				ปริมาณน้ำเปลี่ยนแปลง (ล้าน ม.³)	สถานการณ์ในอ่าง		
					ปริมาณน้ำรวม (%)	ปริมาณน้ำใช้การได้จริง (%)	ปริมาณน้ำรวม (%)	ปริมาณน้ำใช้การได้จริง (%)								
ภาคเหนือ (8)	ภูฝัฟ (2) ดาก	13,462	3,800	9,662	6,915	51%	10,299	77%	6,499	48%	10,412	77%	6,612	49%	-113.00	ลดลง
	สิริกิติ์ (2) ลุดดีดัก	9,510	2,850	6,660	7,031	74%	7,634	80%	4,784	50%	7,758	82%	4,908	52%	-124.00	ลดลง
	แม่งัด เชียงใหม่	265	12	253	182	69%	263	99%	251	95%	263	99%	251	95%	-	คงที่
	แม่งาง เชียงใหม่	263	14	249	109	41%	121	46%	107	41%	123	47%	109	41%	-2.00	ลดลง
	กาลม ลำปาง	106	3	103	103	97%	91	86%	88	83%	93	88%	90	85%	-2.00	ลดลง
	กุ่มนครมา ลำปาง	170	6	164	159	94%	173	102%	167	98%	176	104%	170	100%	-3.00	ลดลง
	แควน้อย พิษณุโลก	939	43	896	771	82%	765	81%	722	77%	790	84%	747	80%	-25.00	ลดลง
	แม่มอก ลำปาง	110	16	94	86	78%	86	78%	70	64%	91	83%	75	68%	-5.00	ลดลง
รวมภาคเหนือ 34.85%	24,825	6,744	18,081	15,356	62%	19,432	78%	12,688	51%	19,706	79%	12,887	52%	-199.00	ลดลง	
ภาคตะวันออกเฉียงเหนือ (12)	ห้วยหลวง อุดรธานี	136	7	129	97	71%	104	76%	97	71%	107	79%	100	74%	-3.00	ลดลง
	น้ำจูน สกลนคร	520	45	475	247	48%	439	84%	394	76%	452	87%	407	78%	-13.00	ลดลง
	น้ำพุง (2) สกลนคร	165	8	157	60	36%	118	72%	110	67%	122	74%	114	69%	-4.00	ลดลง
	จุฬารัตน์ (2) ชัยภูมิ	164	37	127	147	90%	155	95%	118	72%	156	95%	119	73%	-1.00	ลดลง
	ลุมสุรัตน์ (2) ขอนแก่น	2,431	581	1,850	1,982	82%	1,972	81%	1,391	57%	2,037	84%	1,456	60%	-65.00	ลดลง
	ลำปาว กาฬสินธุ์	1,980	100	1,880	1,036	52%	1,622	82%	1,522	77%	1,654	84%	1,554	78%	-32.00	ลดลง
	ลำดะดอง นครราชสีมา	314	22	292	115	37%	188	60%	166	53%	189	60%	167	53%	-1.00	ลดลง
	ลำพระเพลิง นครราชสีมา	155	1	154	70	45%	140	90%	139	90%	137	88%	136	88%	3.00	เพิ่มขึ้น
	มูลขม นครราชสีมา	141	7	134	69	49%	108	77%	101	72%	109	77%	102	72%	-1.00	ลดลง
	ลำแชะ นครราชสีมา	275	7	268	126	46%	196	71%	189	69%	198	72%	191	69%	-2.00	ลดลง
	ลำนางรองบุรีรัมย์	121	3	118	62	51%	76	63%	73	60%	77	64%	74	61%	-1.00	ลดลง
	สิรินธร (2) อุบลราชธานี	1,966	831	1,135	1,525	78%	1,483	75%	652	33%	1,518	77%	687	35%	-35.00	ลดลง
รวมภาคตะวันออกเฉียงเหนือ 11.80%	8,369	1,649	6,720	5,536	66%	6,601	79%	4,952	59%	6,757	81%	5,107	61%	-155.00	ลดลง	
ภาคกลาง (3)	ป่าสักชลสิทธิ์ ลพบุรี	960	3	957	792	83%	731	76%	728	76%	748	78%	745	78%	-17.00	ลดลง
	ห้วยเสลา อุทัยธานี	160	17	143	140	88%	137	86%	120	75%	138	86%	121	76%	-1.00	ลดลง
	กระเสียว สุพรรณบุรี	240	40	200	242	101%	287	120%	247	103%	288	120%	248	103%	-1.00	ลดลง
	รวมภาคกลาง 1.92%	1,360	60	1,300	1,174	86%	1,155	85%	1,095	81%	1,174	86%	1,114	82%	-19.00	ลดลง
ภาคตะวันตก (2)	ศรีนครินทร์ (2) กาญจนบุรี	17,745	10,265	7,480	13,550	76%	15,523	87%	5,258	30%	15,542	88%	5,277	30%	-19.00	ลดลง
	วชิราลงกรณ (2) กาญจนบุรี	8,860	3,012	5,848	5,592	63%	6,665	75%	3,653	41%	6,711	76%	3,699	42%	-46.00	ลดลง
	รวมภาคตะวันตก 37.51%	26,605	13,277	13,328	19,142	72%	22,188	83%	8,911	33%	22,253	84%	8,976	34%	-65.00	ลดลง
ภาคตะวันออก (6+4)	ขุนด่าน นครนายก	224	5.00	219	183	82%	180	80%	175	78%	184	82%	179	80%	-4.00	ลดลง
	คลองสิริกิติ์ ฉะเชิงเทรา	420	30.00	390	199	47%	256	61%	226	54%	260	62%	230	55%	-4.00	ลดลง
	บางพระ (3) ชลบุรี	117	12.00	105	92	79%	96	82%	84	72%	98	84%	86	74%	-2.00	ลดลง
	หนองปลาไหล (3) ระยอง	164	13.75	150	113	69%	137	84%	123	75%	139	85%	125	76%	-2.00	ลดลง
	ประแสร์ (3) ระยอง	295	20.00	275	192	65%	250	85%	230	78%	253	86%	233	79%	-3.00	ลดลง
	แม่ประชัน (3) ระยอง	17	0.72	16	10	59%	11	69%	11	65%	11	69%	10.75	65%	-	คงที่
	หนองค้อ (3) ระยอง	21	1.00	20	13	62%	15	70%	14	65%	15	70%	13.93	65%	-0.03	ลดลง
	ดงกราม (3) ระยอง	79	3.00	76	70	88%	70	88%	67	84%	70	88%	66.87	84%	-0.22	ลดลง
	คลองใหญ่ (3) ระยอง	45	3.00	42	27	60%	32	70%	29	64%	33	73%	29.99	66%	-0.95	ลดลง
	หนองหินระยอง ปราจีนบุรี	295	19.00	276	237	80%	207	70%	188	64%	-	0%	-	0%	188.00	เพิ่มขึ้น
	รวมภาคตะวันออก 2.37%	1,678	107	1,570	1,137	68%	1,254	75%	1,147	68%	1,063	63%	975	58%	171.80	เพิ่มขึ้น
	ภาคใต้ (4)	แก่งกระจาน เพชรบุรี	710	65	645	369	52%	444	63%	379	53%	445	63%	380	54%	-1.00
ปราณบุรี ประจวบคีรีขันธ์		391	18	373	192	49%	280	72%	262	67%	284	73%	266	68%	-4.00	ลดลง
รัชชประภา (2) สุราษฎร์ธานี		5,639	1,352	4,287	4,994	89%	4,383	78%	3,031	54%	4,393	78%	3,041	54%	-10.00	ลดลง
บางหลวง (2) ยะลา		1,454	276	1,178	766	53%	1,297	89%	1,021	70%	1,261	87%	985	68%	36.00	เพิ่มขึ้น
รวมภาคใต้ 11.55%		8,194	1,711	6,483	6,321	77%	6,404	78%	4,693	57%	6,383	78%	4,672	57%	21.00	เพิ่มขึ้น
รวมทั้งประเทศ 100% (38)	71,031	23,548	47,482	48,666	69%	57,033	80%	33,486	47%	57,335	81%	33,731	47%	-245.20	ลดลง	

หมายเหตุ :

- อ่างเก็บน้ำขนาดใหญ่ หมายถึง อ่างเก็บน้ำที่มีความจุตั้งแต่ 100 ล้าน ลบ.ม. ขึ้นไป
- เป็นอ่างเก็บน้ำอยู่ในความรับผิดชอบของกรมไฟฟ้าฝ่ายผลิตแห่งประเทศไทย(10) นอกนั้นอยู่ในความรับผิดชอบของกรมชลประทาน (28)
- เป็นอ่างเก็บน้ำขนาดกลางที่มีความสำคัญต่อการผลิตกระแสไฟฟ้าและการประปา ของกลุ่มอำนาจสี่จังหวัดตอนล่าง
- ที่มา : กรมชลประทาน และการไฟฟ้าฝ่ายผลิตแห่งประเทศไทย
- จังหวัดที่มีอ่างเก็บน้ำขนาดใหญ่มีจำนวน 26 จังหวัด ไม่มี 50 จังหวัด

รศ. หมายถึง ระดับเก็บกักของอ่าง

ที่มาข้อมูล : ตารางสรุปสภาพน้ำในอ่างเก็บน้ำขนาดใหญ่ทั่วประเทศ และตารางสรุปสภาพน้ำในอ่างเก็บน้ำภาคตะวันออก กรมชลประทาน

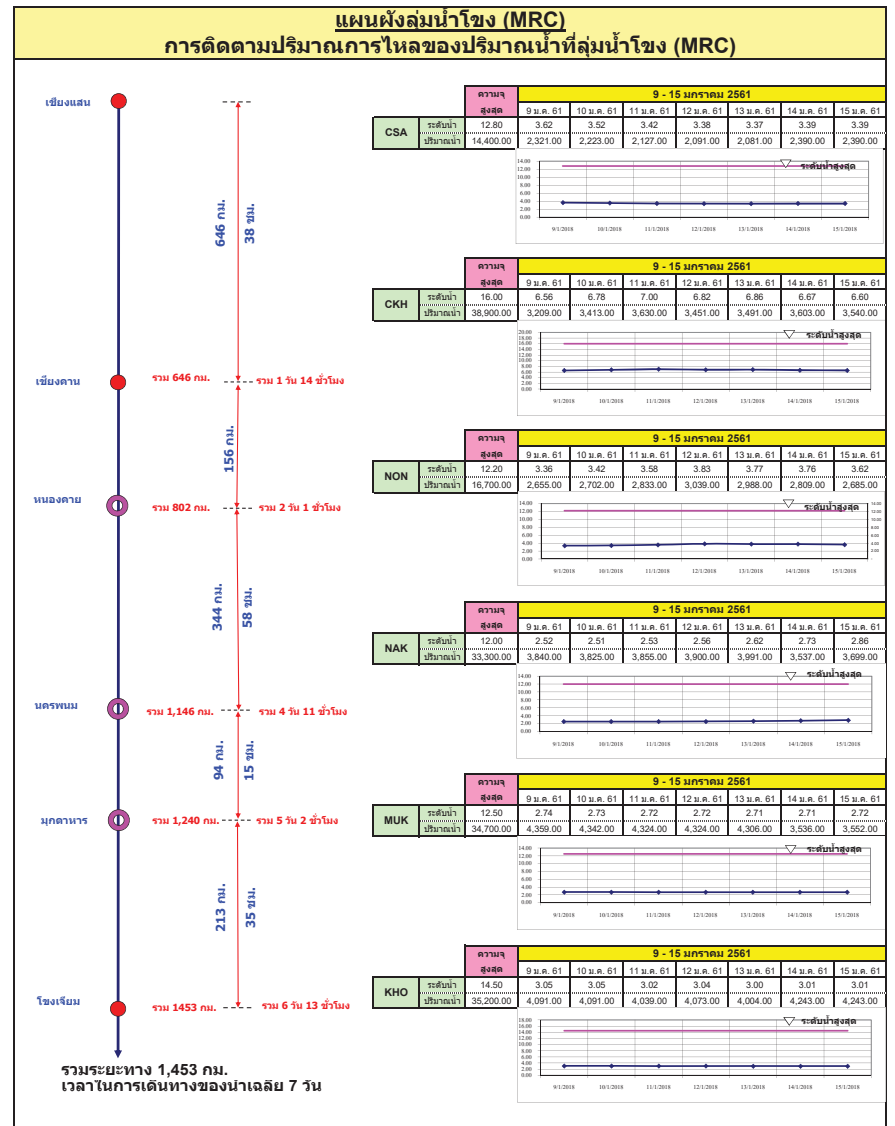
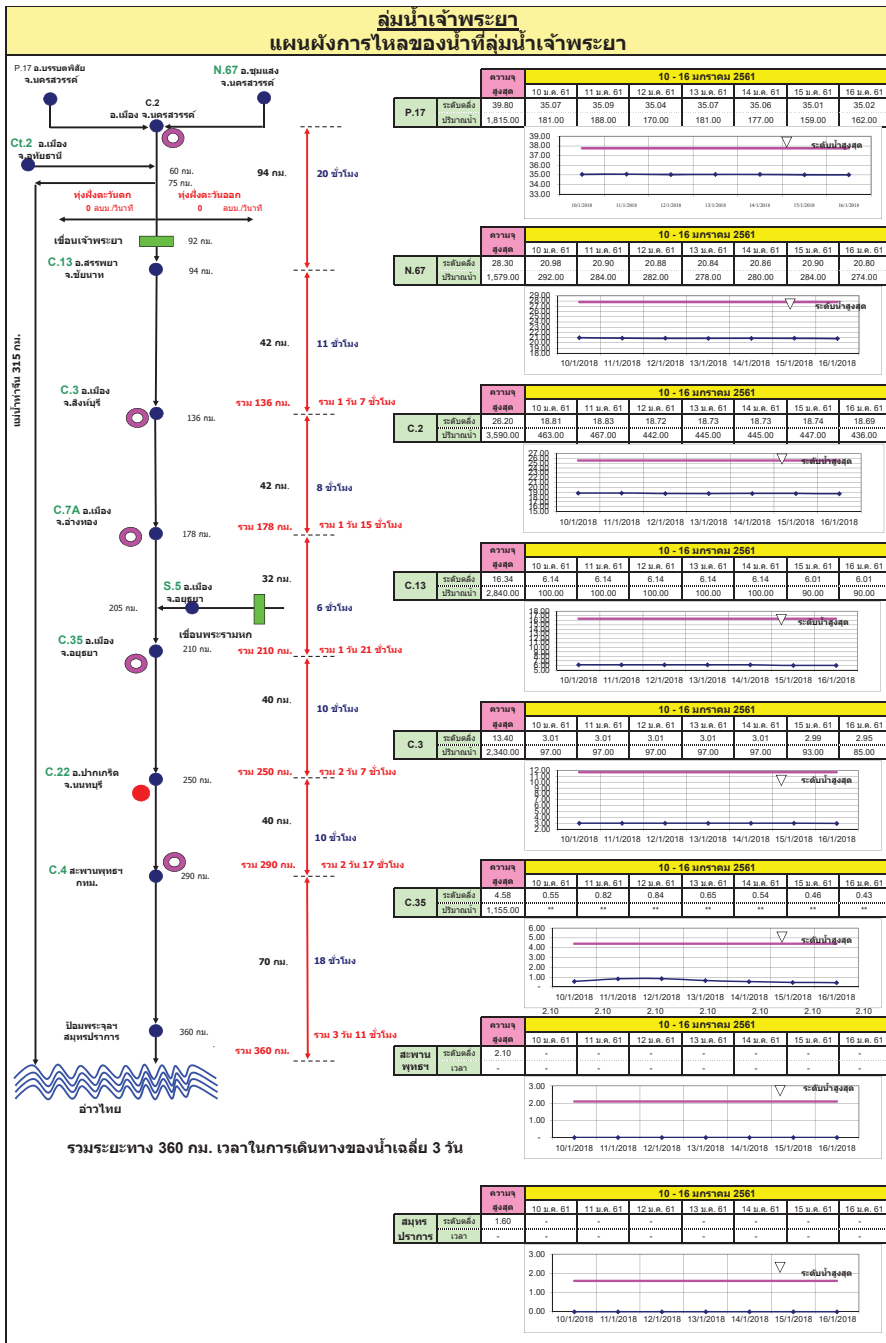
ศูนย์เผยแพร่ : ศูนย์ป้องกันวิกฤติน้ำ กรมทรัพยากรน้ำ

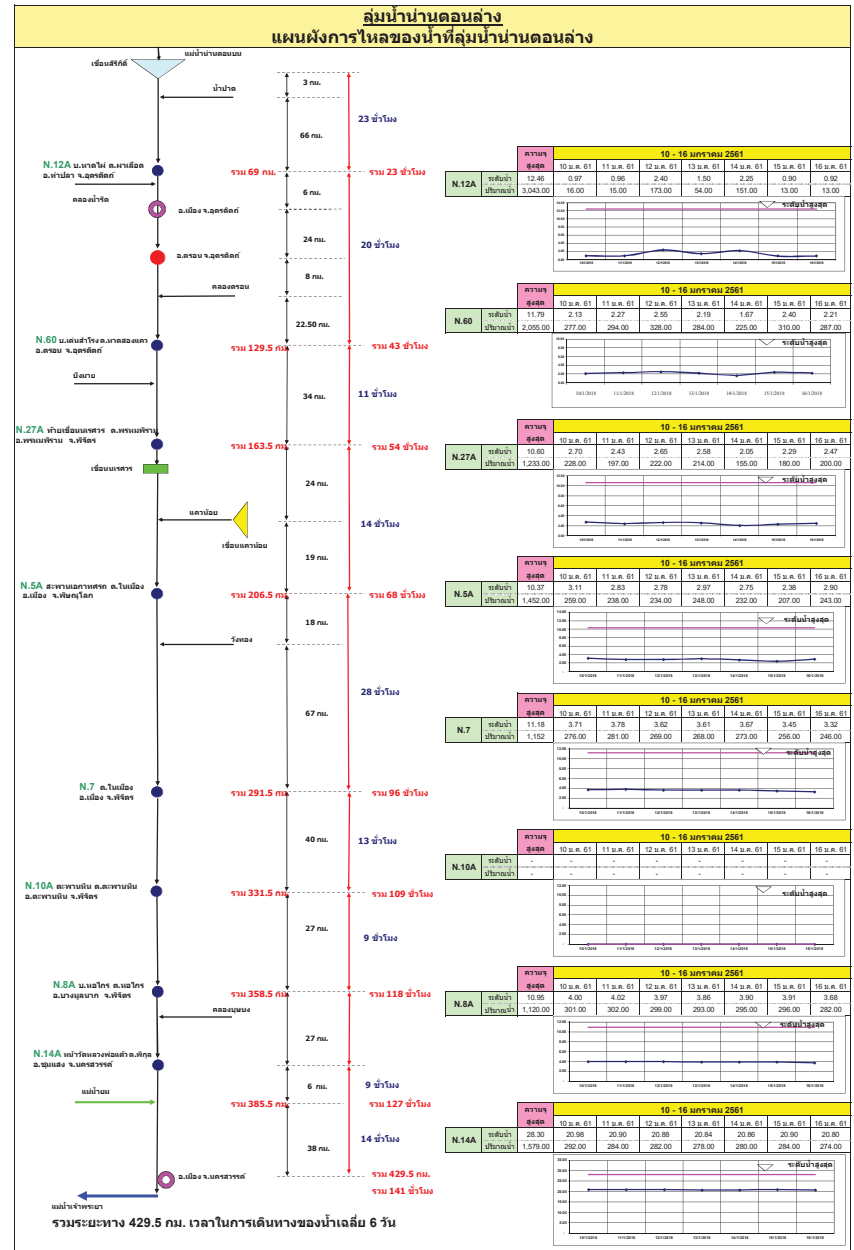
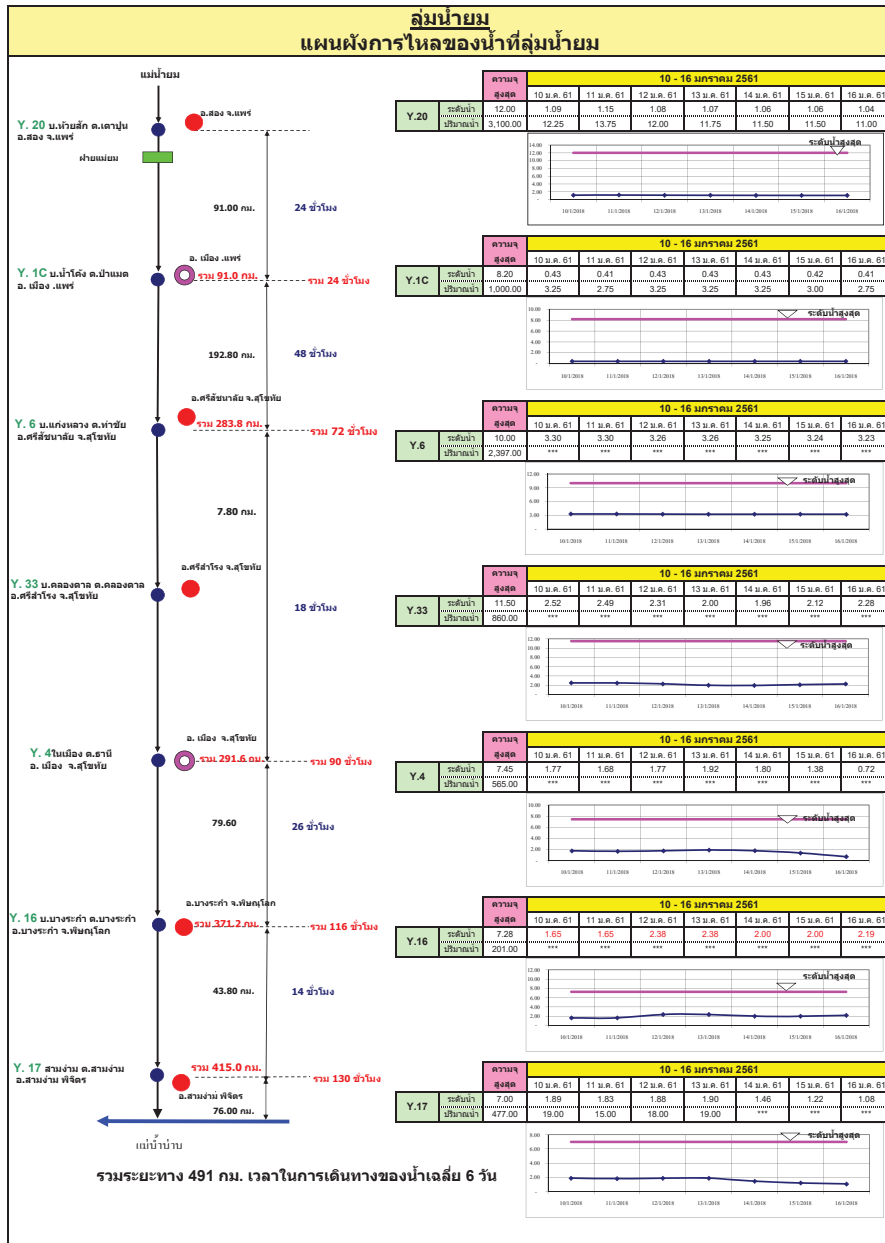
ลำดับของเขื่อนตามความจุ
 1.ศรีนครินทร์ 2.ภูฝัฟ 3.สิริกิติ์ 4.วชิราลงกรณ 5.รัชชประภา
 6.ลุมสุรัตน์ 7.สิรินธร 8.บางหลวง 9.ลำปาว 10.ป่าสัก

ลำดับของเขื่อนตามปริมาณน้ำใช้การได้
 1.ภูฝัฟ 2.ศรีนครินทร์ 3.สิริกิติ์ 4.วชิราลงกรณ 5.รัชชประภา
 6.ลำปาว 7.ลุมสุรัตน์ 8.บางหลวง 9.สิรินธร 10.ป่าสัก

สถานการณ์น้ำในลำน้ำ

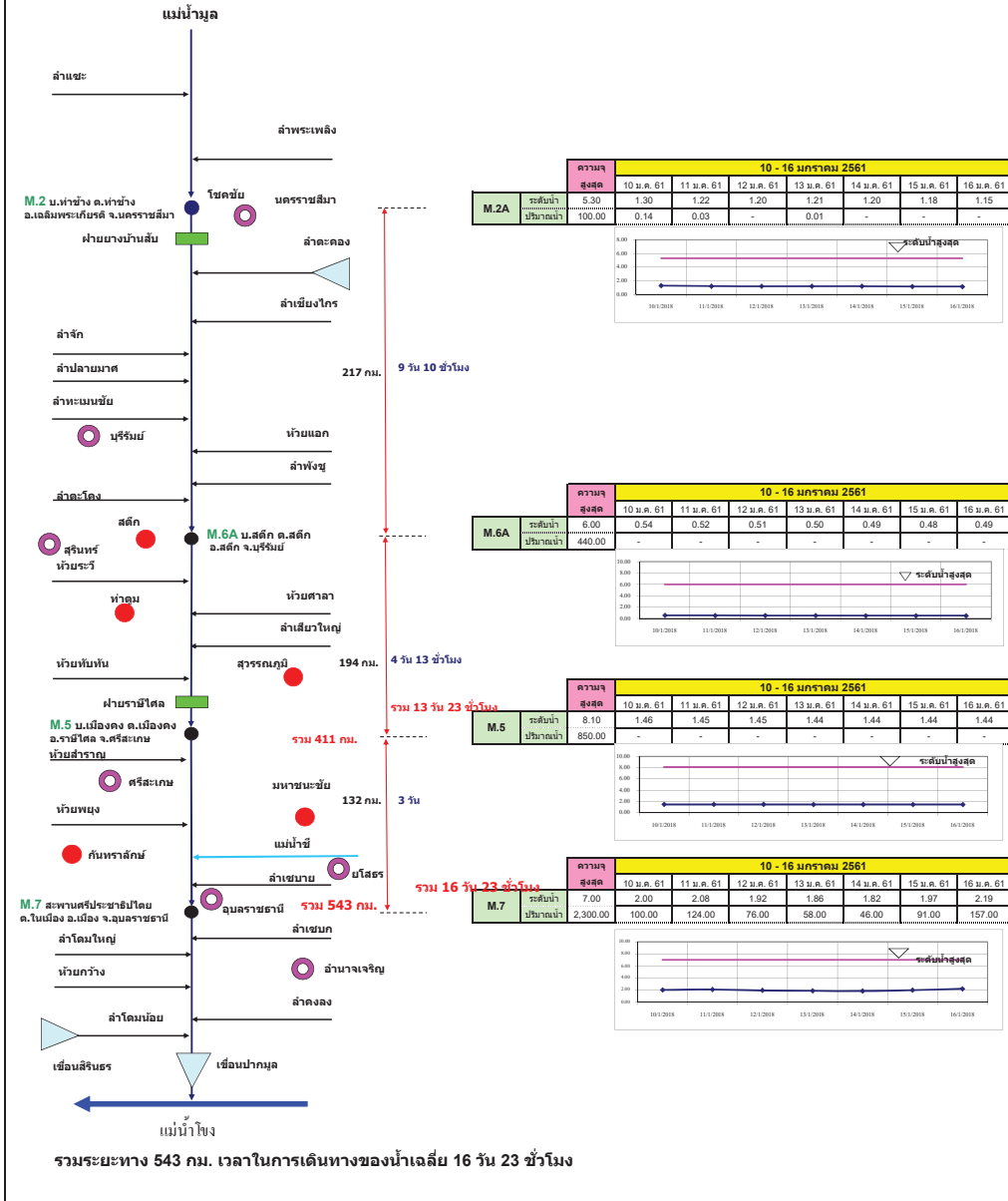






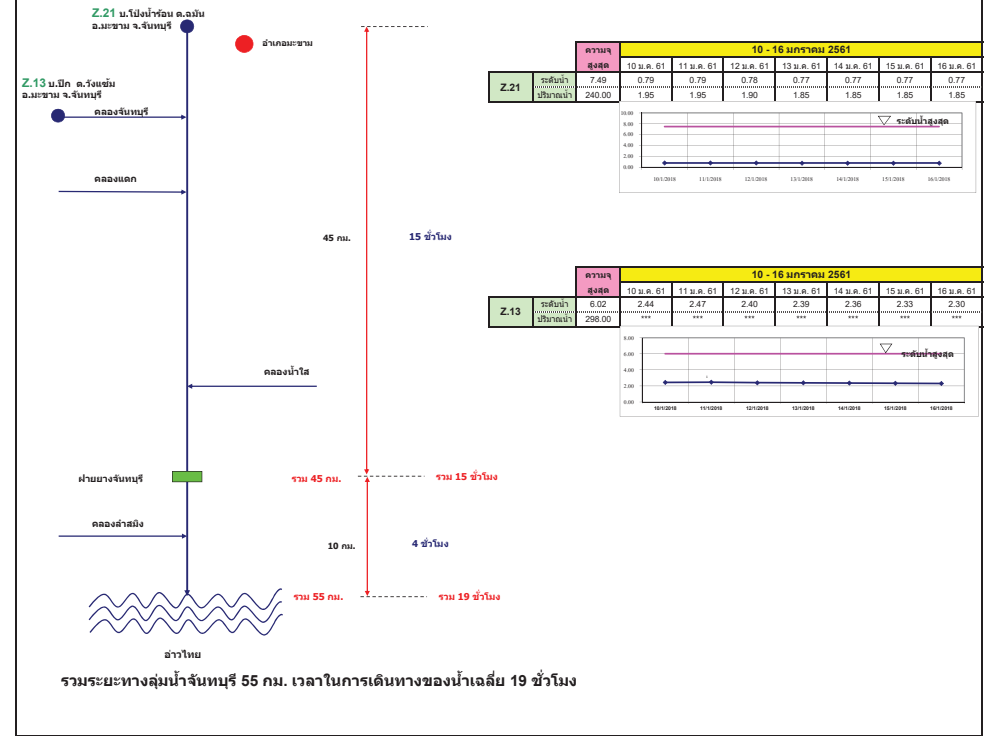
ลุ่มน้ำมูล

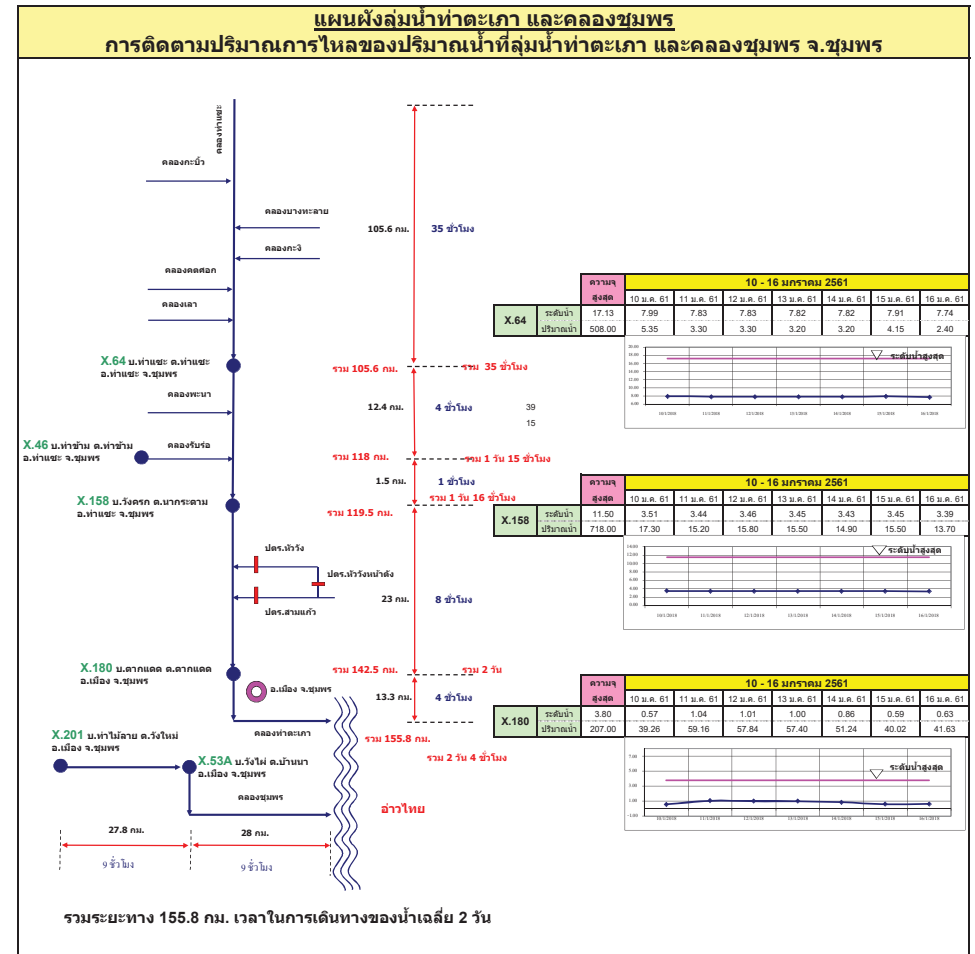
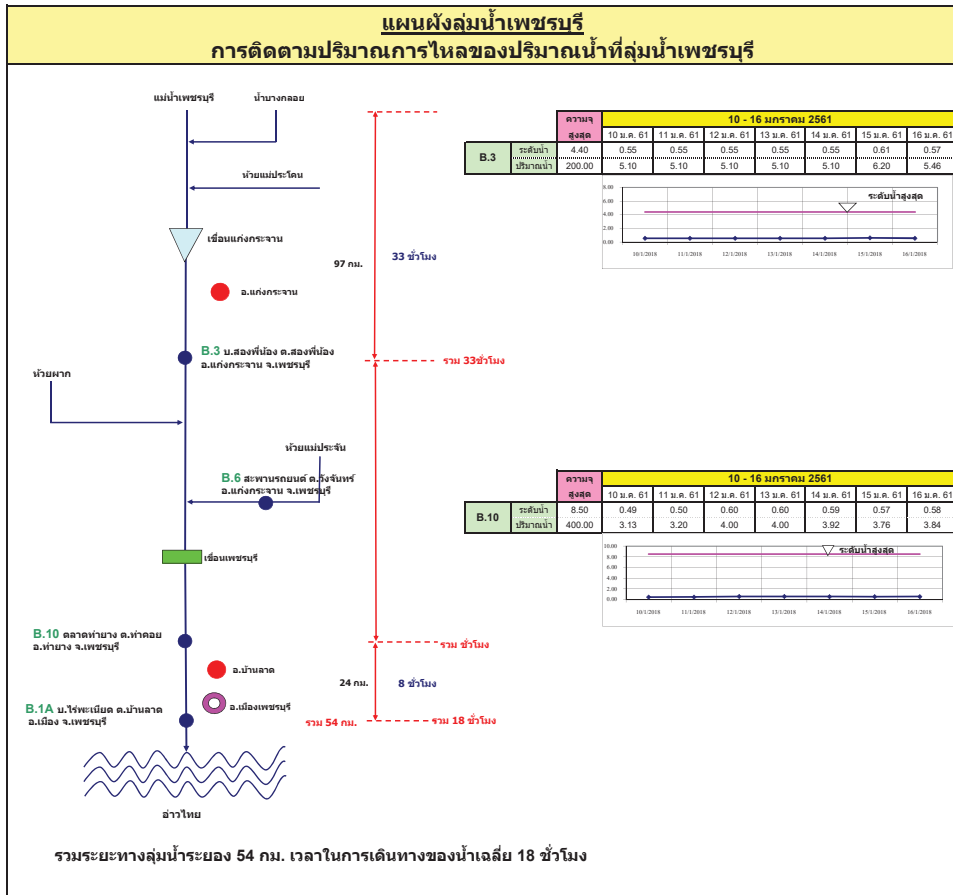
การติดตามปริมาณการไหลของปริมาณน้ำที่ลุ่มน้ำมูล

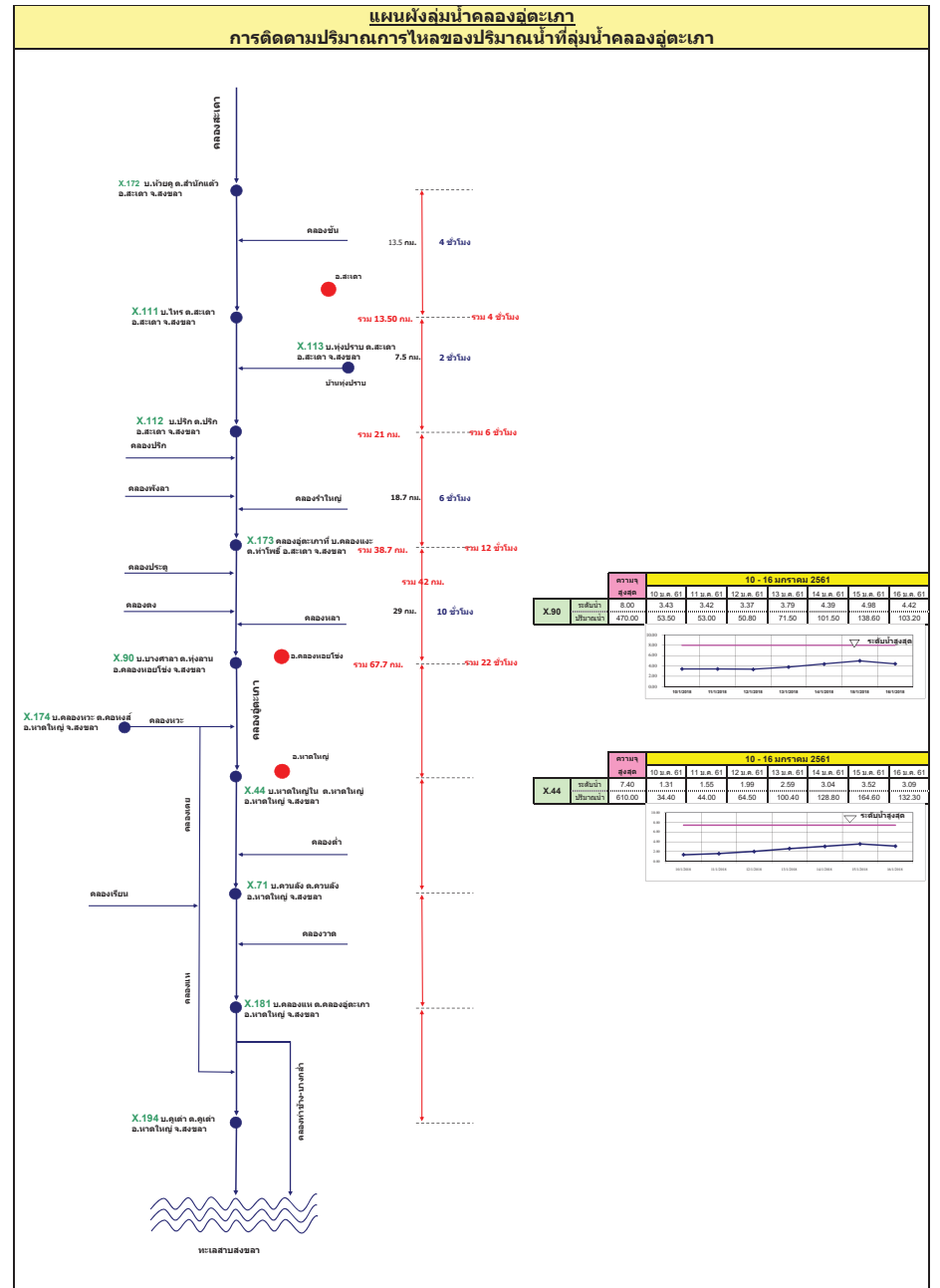
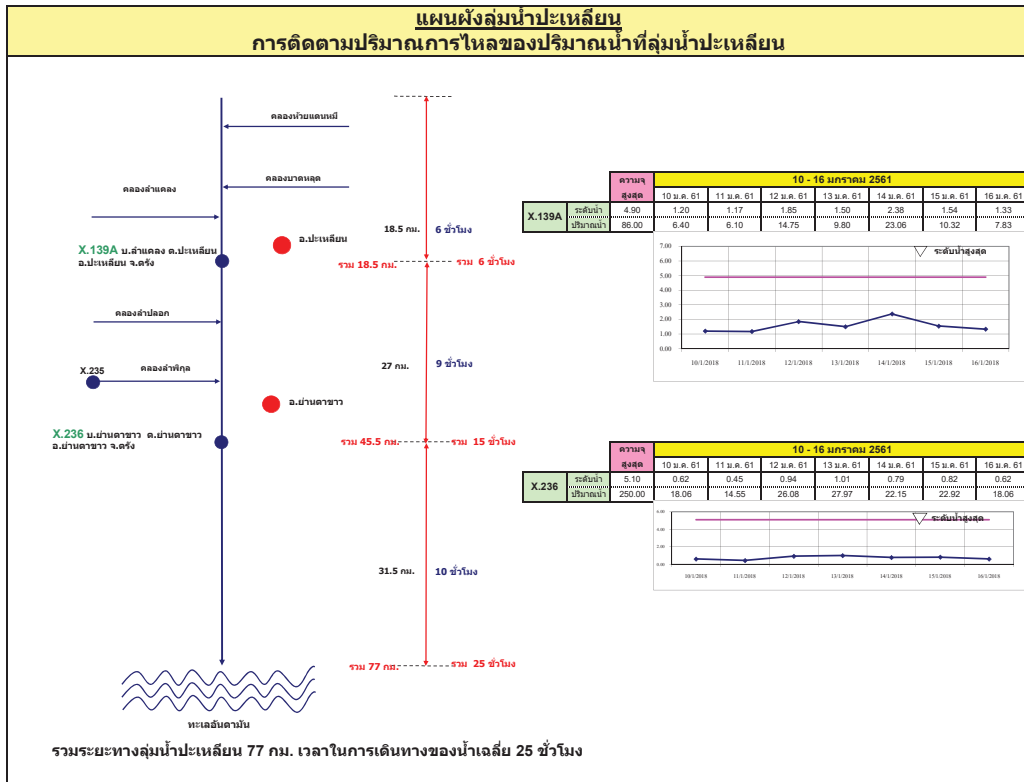


แผนผังลุ่มน้ำจันทบุรี

การติดตามปริมาณการไหลของปริมาณน้ำที่ลุ่มน้ำจันทบุรี







รายงานสถานการณ์น้ำ

รายลุ่มน้ำ





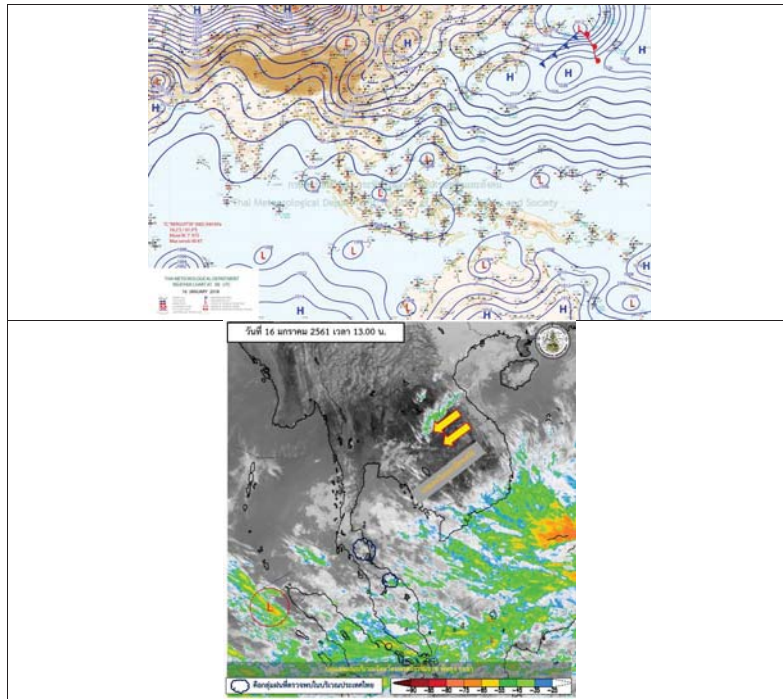
รายงานสถานการณ์น้ำและคาดการณ์น้ำในพื้นที่ ลุ่มน้ำโขง-ชี-มูล วันที่ 16 มกราคม 2561

1. พยากรณ์อากาศ

ตารางที่ 1 พยากรณ์อากาศ วันที่ 16 มกราคม 2561

ภาคตะวันออกเฉียงเหนือ	อากาศเย็นถึงหนาวกับมีหมอกในตอนเช้า อุณหภูมิจะสูงขึ้น 1-2 องศาเซลเซียส อุณหภูมิต่ำสุด 14-19 องศาเซลเซียส
	อุณหภูมิสูงสุด 28-33 องศาเซลเซียส
	บริเวณยอดภูมีอากาศหนาวถึงหนาวจัด อุณหภูมิต่ำสุด 6-12 องศาเซลเซียส ลมตะวันออกเฉียงเหนือ ความเร็ว 10-30 กม./ชม.

ที่มา : https://www.tmd.go.th/daily_forecast.php



รูปที่ 1 พยากรณ์อากาศ วันที่ 16 ม.ค. 2561



2. สรุประดับน้ำรายวัน

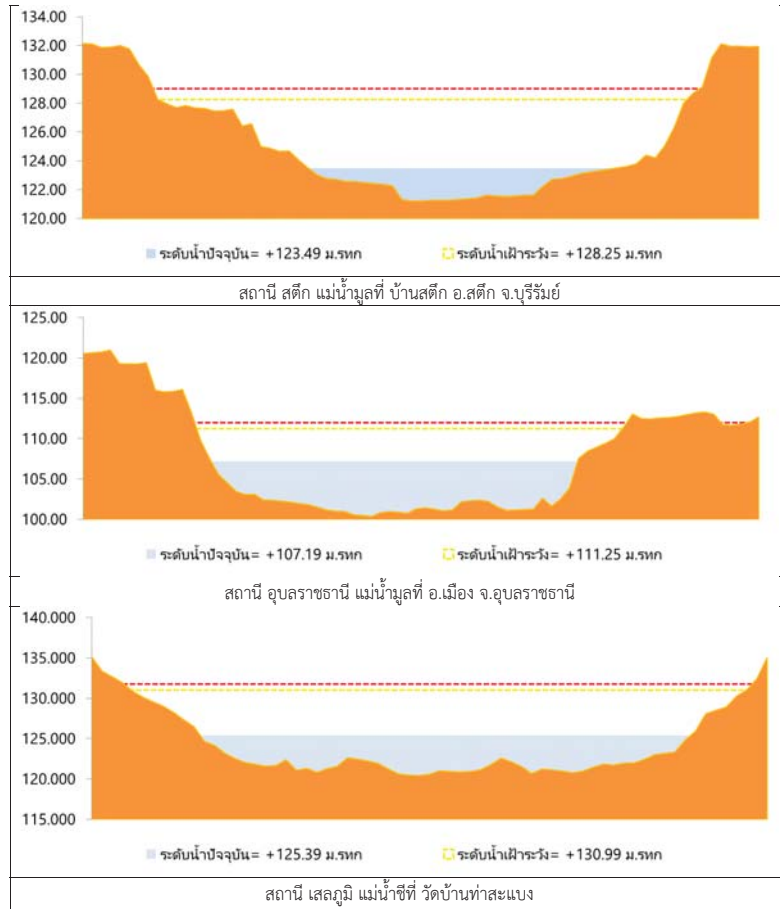
รูปแสดง 2 สรุปสถานการณ์เขื่อนลุ่มน้ำโขง ชี มูล ประจำวันที่ 16 ม.ค. 61

ลำดับที่	ชื่อเขื่อน	พื้นที่ (ไร่)	ค่าพิสัย (เมตร)	ระดับเขื่อน (เมตร)						หน่วย
				16/01/61	15/01/61	14/01/61	13/01/61	12/01/61	11/01/61	
1	เขื่อนจุฬาภรณ์	6,666	19.65	13.04	13.04	13.07	13.10	13.14	13.12	ตลิ่งเขื่อนลุ่มน้ำโขง
2	เขื่อนอุบลรัตน์	12,225	12.20	11.57	11.58	11.68	11.63	11.62	11.61	ตลิ่ง
3	เขื่อนลำนางรอง	13,194	13.14	12.34	12.34	12.39	12.39	12.37	12.34	ตลิ่ง
4	เขื่อนลำนางรอง	18,955	18.90	14.88	14.98	14.97	14.99	14.98	14.97	ตลิ่ง
5	เขื่อนลำนางรอง	28,255	28.20	12.34	12.34	12.39	12.39	12.36	12.34	เขื่อนลำนางรอง
6	เขื่อนลำนางรอง	11,125	11.20	10.70	10.70	10.66	10.65	10.66	10.65	ตลิ่ง

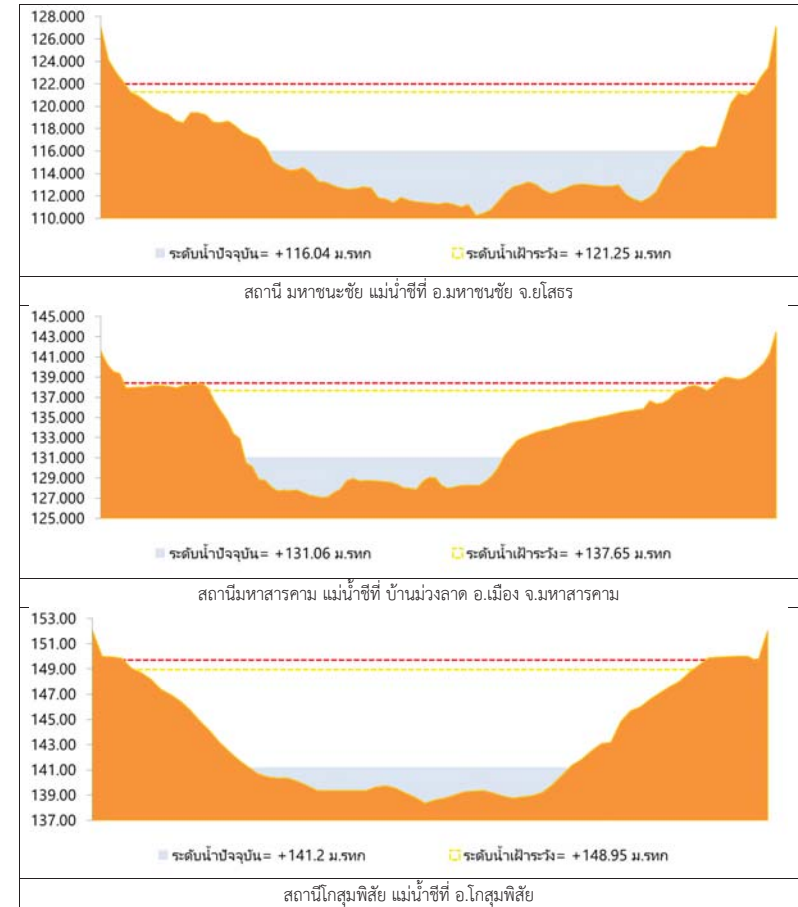
หมายเหตุ : - ระดับเขื่อนเขื่อนลุ่มน้ำโขง
- ระดับเขื่อนลุ่มน้ำชี



2.1 ระดับน้ำในลำน้ำ



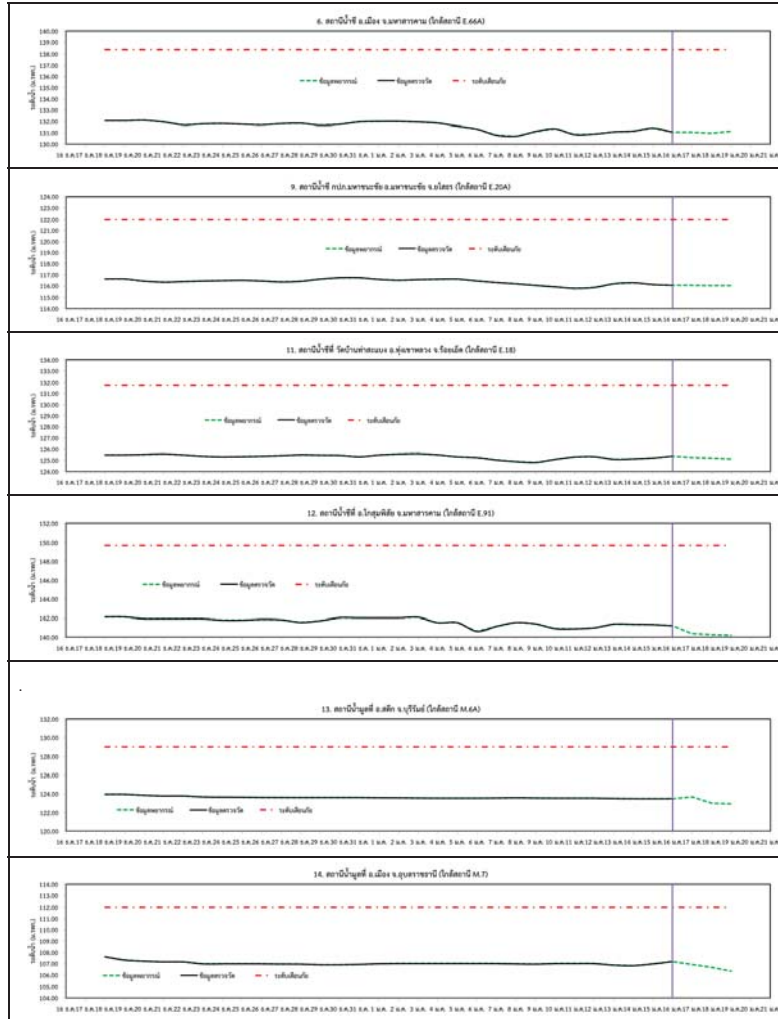
รูปที่ 2 กราฟระดับน้ำในลำน้ำ



รูปที่ 2 กราฟระดับน้ำในลำน้ำ (ต่อ)



3. ผลการวิเคราะห์สถานการณ์น้ำ



รูปที่ 3 กราฟระดับน้ำย้อนหลัง 30 วัน และค่าพยากรณ์



4. สรุปสถานการณ์ ระดับน้ำอยู่ในเกณฑ์ปกติ

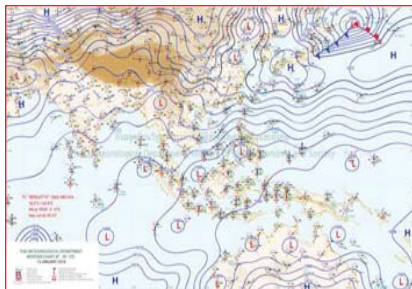
รายงานสถานการณ์น้ำลุ่มน้ำยมและน่าน วันที่ 16 มกราคม 2561

1) สภาพภูมิอากาศ

ลักษณะอากาศทั่วไป (ที่มา: กรมอุตุนิยมวิทยา)

พยากรณ์อากาศ 24 ชั่วโมงข้างหน้า ประเทศไทยตอนบนจะมีอุณหภูมิสูงขึ้น 1-3 องศาเซลเซียส แต่ยังคงมีอากาศเย็นกับมีหมอกในตอนเช้าและมีหมอกหนาบางพื้นที่ ขอให้ประชาชนเพิ่มความระมัดระวังในการสัญจรผ่านบริเวณที่มีหมอกไว้ด้วย สำหรับภาคใต้มีฝนลดน้อยลง ส่วนคลื่นลมบริเวณอ่าวไทยและทะเลอันดามันมีกำลังอ่อนลง โดยมีคลื่นสูง 1-2 เมตร

อากาศเย็นถึงหนาวกับมีหมอกในตอนเช้า และมีหมอกหนาบางพื้นที่ อุณหภูมิจะสูงขึ้น 1-2 องศาเซลเซียส อุณหภูมิต่ำสุด 13-18 องศาเซลเซียส อุณหภูมิสูงสุด 27-31 องศาเซลเซียส บริเวณยอดดอยมีอากาศหนาวถึงหนาวจัด อุณหภูมิต่ำสุด 6-11 องศาเซลเซียส **ผลคาดการณ์ปริมาณน้ำฝนล่วงหน้า 1-7 วัน** ในช่วงวันที่ 15-19 ม.ค. 61 อากาศเย็นถึงหนาว อุณหภูมิจะสูงขึ้น 1-3 องศาเซลเซียส กับมีหมอกในตอนเช้า และมีหมอกหนาบางพื้นที่ อุณหภูมิต่ำสุด 11-19 องศาเซลเซียส อุณหภูมิสูงสุด 27-30 องศาเซลเซียส บริเวณยอดดอยมีอากาศหนาวถึงหนาวจัด อุณหภูมิต่ำสุด 3-9 องศาเซลเซียส และมีน้ำค้างแข็งบางพื้นที่ ส่วนในช่วงวันที่ 20-21 ม.ค. 61 อากาศเย็น กับมีหมอกในตอนเช้าและมีหมอกหนาบางพื้นที่ อุณหภูมิต่ำสุด 16-22 องศาเซลเซียส อุณหภูมิสูงสุด 28-33 องศาเซลเซียส บริเวณยอดดอยมีอากาศหนาวถึงหนาวจัด อุณหภูมิต่ำสุด 6-12 องศาเซลเซียส



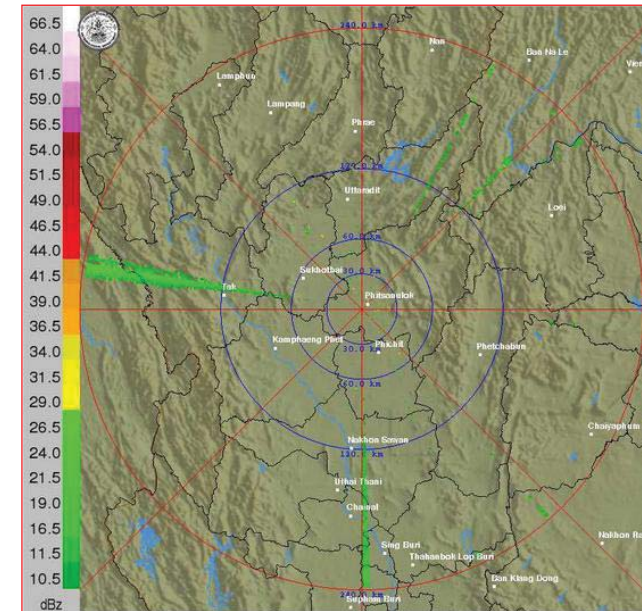
แผนที่อากาศ วันที่ 16 ม.ค. 2561 เวลา 07.00 น.



ภาพถ่ายจากดาวเทียม วันที่ 16 ม.ค. 2561

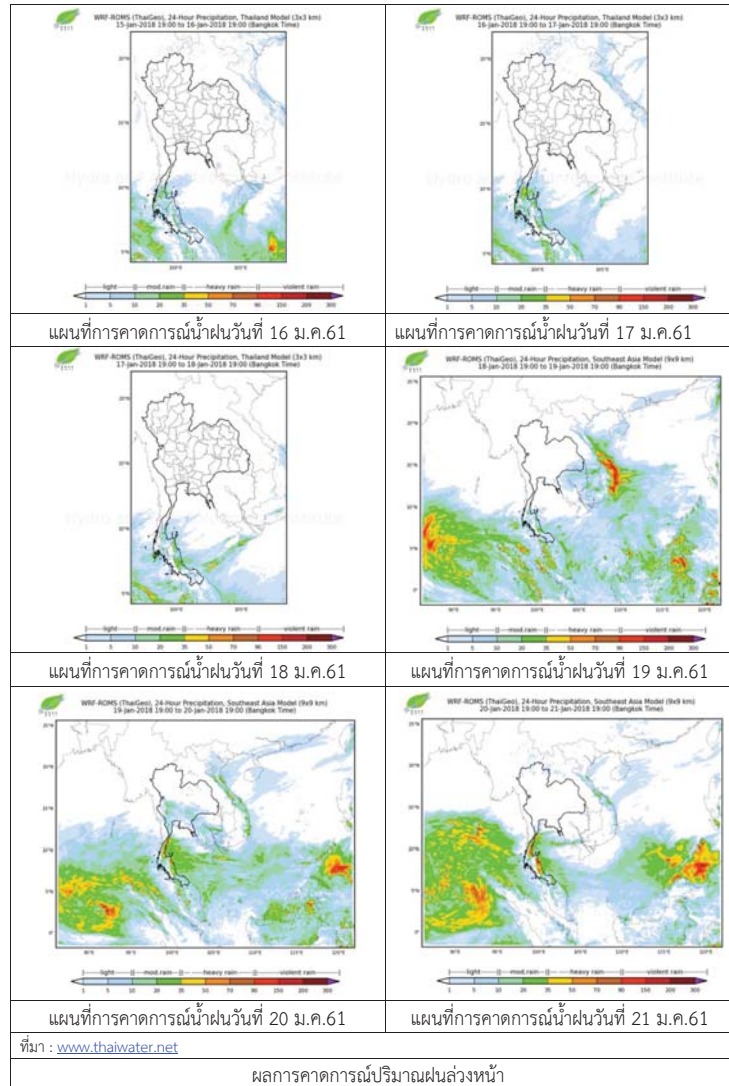
2) สถานการณ์ฝน

จากข้อมูลสถานการณ์ฝนในพื้นที่ลุ่มน้ำยมและน่านของวันที่ 16 มกราคม 2561 จากกรมทรัพยากรน้ำ กรมอุตุนิยมวิทยา กรมชลประทาน และสถาบันสารสนเทศทรัพยากรน้ำและการเกษตร (องค์การมหาชน) พบว่า ไม่มีฝนตกในพื้นที่ลุ่มน้ำยมและน่าน



ภาพเรดาร์ตรวจอากาศ “พิชณโลก” ณ วันที่ 16 มกราคม 2561 (ที่มา : กรมอุตุนิยมวิทยา)

สถานการณ์น้ำฝน



3) ข้อมูลปริมาณน้ำในลำน้ำ

ปัจจุบันสถานการณ์น้ำในลำน้ำยมอยู่ในภาวะปกติ ระดับน้ำในลำน้ำส่วนใหญ่มีแนวโน้มทรงตัว และสถานการณ์น้ำในลำน้ำน่านอยู่ในภาวะปกติ ระดับน้ำในลำน้ำส่วนใหญ่มีแนวโน้มทรงตัว สถานการณ์น้ำท่า (12 - 16 ม.ค. 2561 ที่มา: กรมชลประทาน)

สถานี	แม่น้ำ	อำเภอ	จังหวัด	ระดับตลิ่ง	ศุกร์	เสาร์	อาทิตย์	จันทร์	อังคาร
				ปริมาณน้ำ (ลบ.ม./วิ.)	12 ม.ค.	13 ม.ค.	14 ม.ค.	15 ม.ค.	16 ม.ค.
Y.14	ยม	ศรีสะเกษ	สุโขทัย	12.00	1.26	1.25	1.24	1.25	1.20
		ลือ		2,319	19	19	18	19	16
Y.16	ยม	บางระกำ	พิษณุโลก	7.00	2.38	2.38	2.00	2.00	2.19
				***	***	***	***	***	***
Y.5	ยม	โพทะเล	พิจิตร	8.25	3.32	3.29	3.29	3.30	3.45
				652	36	35	35	36	40
N.60	น่าน	ตรอน	อุดรดิตถ์	9.70	2.55	2.19	1.67	2.40	2.21
				2,055	328	284	225	310	287
N.27A	น่าน	พริมน	พิษณุโลก	9.17	2.65	2.58	2.05	2.29	2.47
		พริมน		476	222	214	155	180	200
N.7A	น่าน	บางมูล	พิจิตร	10.78	3.62	3.61	3.67	3.45	3.32
		นาก		1,152	269	268	273	256	246



สถานีสะพานพระแม่ย่า อ.เมือง จ.สุโขทัย (ลุ่มน้ำยม)



สถานีสะพานท่าเสา อ.เมือง จ.อุดรดิตถ์ (ลุ่มน้ำน่าน)

ปริมาณน้ำในลำน้ำในพื้นที่ลุ่มน้ำยมและน่าน

4) สรุป

- สถานการณ์น้ำในลุ่มน้ำยมอยู่ในภาวะปกติ (ระดับน้ำต่ำกว่าระดับตลิ่งต่ำสุด) ระดับน้ำในลำน้ำส่วนใหญ่มีแนวโน้มทรงตัว
- สถานการณ์น้ำในลุ่มน้ำน่านอยู่ในภาวะปกติ (ระดับน้ำต่ำกว่าระดับตลิ่งต่ำสุด) ระดับน้ำในลำน้ำส่วนใหญ่มีแนวโน้มทรงตัว

รายงานสถานการณ์น้ำลุ่มน้ำบางปะกง-ปราจีนบุรี วันที่ 16 มกราคม 2561

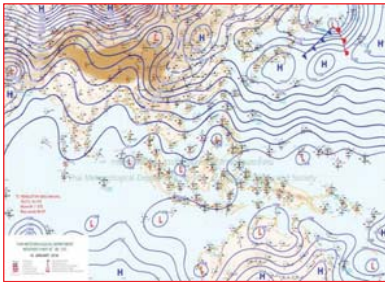
1) สภาพภูมิอากาศ (ที่มา: กรมอุตุนิยมวิทยา)

ลักษณะอากาศทั่วไป

พยากรณ์อากาศ 24 ชั่วโมงข้างหน้า ประเทศไทยตอนบนจะมีอุณหภูมิสูงขึ้น 1-3 องศาเซลเซียส แต่ยังคงมีอากาศเย็นกับมีหมอกในตอนเช้าและหมอกหนาบางพื้นที่ สำหรับภาคใต้มีฝนลดน้อยลง ส่วนคลื่นลมบริเวณอ่าวไทยและทะเลอันดามันมีกำลังอ่อนลง โดยอ่าวไทยตอนล่างมีคลื่นสูง 1-2 เมตร

สภาพอากาศภาคตะวันออก

อากาศเย็นกับมีหมอกในตอนเช้า อุณหภูมิจะสูงขึ้น 1-3 องศาเซลเซียส อุณหภูมิต่ำสุด 19-23 องศาเซลเซียส อุณหภูมิสูงสุด 30-33 องศาเซลเซียส ลมตะวันออกเฉียงเหนือ ความเร็ว 10-30 กม./ชม. ทะเลมีคลื่นสูงประมาณ 1 เมตร



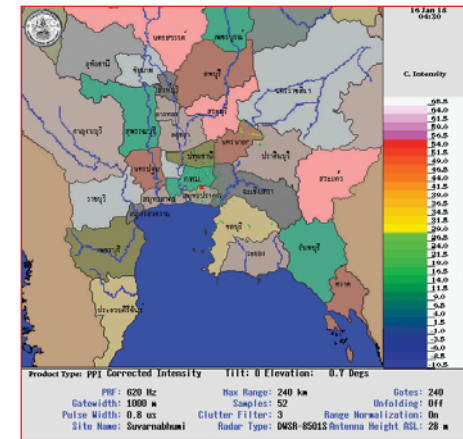
แผนที่อากาศ วันที่ 16 ม.ค. 2561 เวลา 07.00 น.



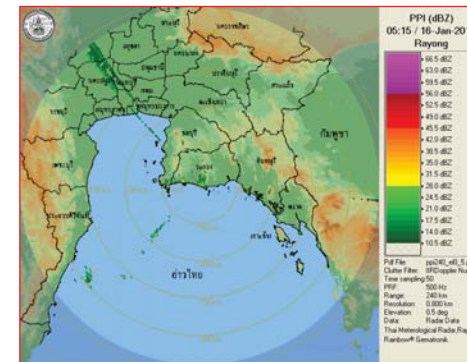
ภาพถ่ายจากดาวเทียม วันที่ 16 ม.ค. 2561 เวลา 07.00 น.

2) สถานการณ์ฝน

จากข้อมูลสถานการณ์ฝนในพื้นที่ลุ่มน้ำบางปะกง-ปราจีนบุรี ของวันที่ 16 มกราคม 2561 จากกรมทรัพยากรน้ำ กรมอุตุนิยมวิทยา และสถาบันสารสนเทศทรัพยากรน้ำและการเกษตร (องค์การมหาชน) พบว่าไม่มีฝนตกในพื้นที่

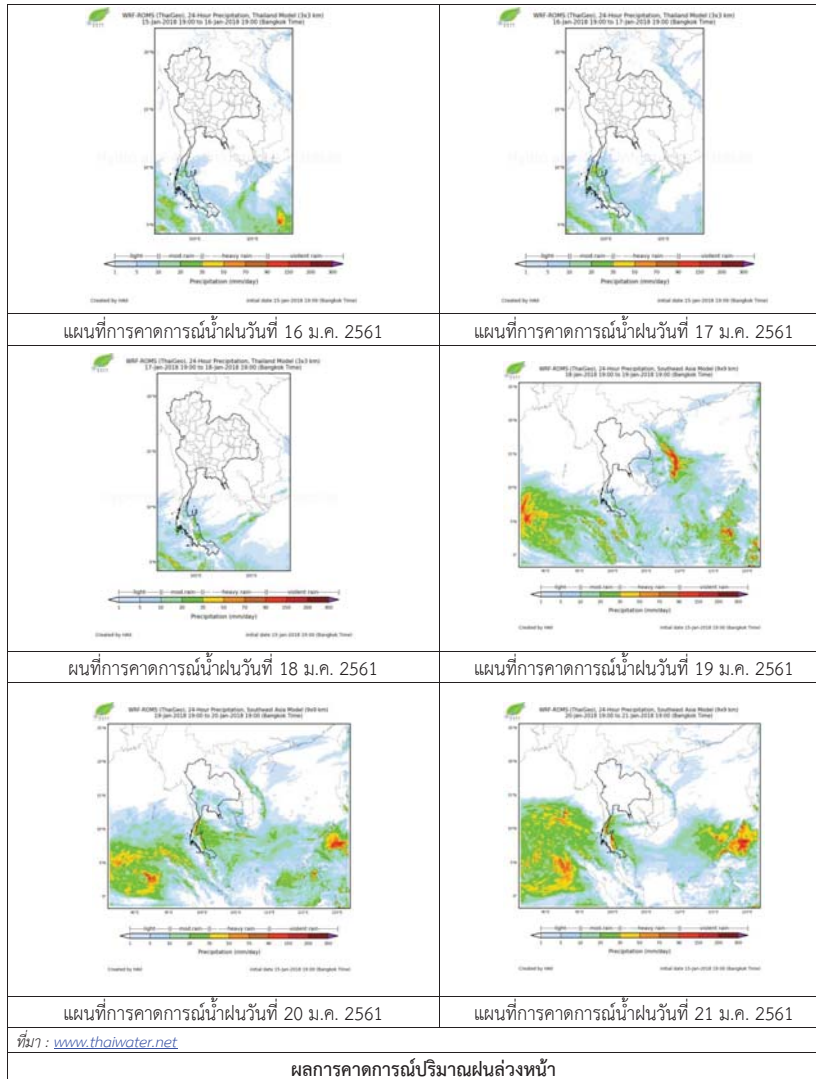


ภาพเรดาร์ตรวจอากาศ “สถานีสุวรรณภูมิ”
ณ วันที่ 16 มกราคม 2561 เวลา 11.30 น.
(ที่มา : กรมอุตุนิยมวิทยา)



ภาพเรดาร์ตรวจอากาศ “สถานีระยอง”
ณ วันที่ 16 มกราคม 2561 เวลา 12.00 น.
(ที่มา : กรมอุตุนิยมวิทยา)

สถานการณ์น้ำฝน



3) ข้อมูลปริมาณน้ำในลำน้ำ

สถานการณ์น้ำท่า (12 - 16 ม.ค. 2561 ที่มา: กรมชลประทาน เวลา 06.00 น.)

สถานี	อำเภอ	จังหวัด	ลุ่มน้ำ	ระดับน้ำ(ม.)	ศุกร์	เสาร์	อาทิตย์	จันทร์	อังคาร	แนวโน้ม (เพิ่ม/ลด)
				ปริมาณน้ำ (ลบ.ม./วิ.)	12 ม.ค.	13 ม.ค.	14 ม.ค.	15 ม.ค.	16 ม.ค.	
Kgt.19A	พนัสนิคม	ชลบุรี	บางปะกง	4.8	1.80	1.90	1.89	1.97	1.70	ลดลง
				*	*	*	*	*		
Kgt.30	เทศบาลเมือง	ฉะเชิงเทรา	บางปะกง	1.70	0.51	0.67	0.78	0.65	0.66	เพิ่มขึ้น
				น้ำหนุน	*	*	*	*	*	
Ny.1B	เมือง	นครนายก	บางปะกง	8.81	4.77	4.19	4.19	4.51	4.09	ลดลง
				206	32.10	14.70	14.70	24.30	11.70	
Ny.3	บ้านนา	นครนายก	บางปะกง	6.26	1.69	1.59	1.53	1.52	1.49	ลดลง
				67.20	*	*	*	*	*	
Ny.4	เมือง	ปราจีนบุรี	บางปะกง	3.34	0.36	0.44	0.42	0.42	0.38	ลดลง
				185	*	*	*	*	*	
Ny.7	เมือง	นครนายก	บางปะกง	5.38	4.11	3.67	3.91	4.08	3.60	ลดลง
				*	*	*	*	*	*	
Kgt.1	เมือง	ปราจีนบุรี	ปราจีนบุรี	4.13	0.46	0.30	0.18	0.03	-0.06	ลดลง
				774.00	*	*	*	*	*	
Kgt.3	กบินทร์บุรี	ปราจีนบุรี	ปราจีนบุรี	10.20	2.14	1.96	1.75	1.46	1.24	ลดลง
				648.00	61.10	54.60	47.25	37.30	30.70	
Kgt.6	ศรีมหาโพธิ์	ปราจีนบุรี	ปราจีนบุรี	7.10	1.10	1.02	0.92	0.78	0.62	ลดลง
				-	*	*	*	*	*	
Kgt.9	เขาฉกรรจ์	สระแก้ว	ปราจีนบุรี	10.00	3.76	3.76	3.73	3.71	3.70	ลดลง
				444.00	*	*	*	*	*	
Kgt.10	เมือง	สระแก้ว	ปราจีนบุรี	11.00	5.72	5.73	5.72	5.70	5.69	ลดลง
				300.00	*	*	*	*	*	
Kgt.13A	กบินทร์บุรี	ปราจีนบุรี	ปราจีนบุรี	16.17	7.59	7.42	7.33	7.11	7.00	ลดลง
				417.20	26.80	23.40	21.60	17.20	15.00	
Kgt.14	นาดี	ปราจีนบุรี	ปราจีนบุรี	7.06	1.45	1.20	1.05	1.00	0.93	ลดลง
				313.00	*	*	*	*	*	

หมายเหตุ * ไม้ได้รับข้อมูล

ข้อมูลระดับน้ำจากระบบตรวจวัดสภาพทางไกลอัตโนมัติลุ่มน้ำบางปะกง-ปราจีนบุรี กรมทรัพยากรน้ำ

ข้อมูลระดับน้ำ (14 – 16 ม.ค. 2561 ที่มา: กรมทรัพยากรน้ำ เวลา 07.00 น.)

สถานี	ตำบล	อำเภอ	จังหวัด	ลุ่มน้ำ	ระดับ ตลิ่ง (ต่ำสุด)	อาทิตย์	จันทร์	อังคาร	แนวโน้ม (เพิ่ม/ ลด)
						14 ม.ค.	15 ม.ค.	16 ม.ค.	
บ้านทุ่งยายชี	ท่าตะเกียบ	ท่าตะเกียบ	ฉะเชิงเทรา	บางปะกง	5.80	1.51	2.27	2.35	เพิ่มขึ้น
บ้านป่าชะ	ป่าชะ	บ้านนา	นครนายก	บางปะกง	5.50	0.91	0.90	0.87	ลดลง
บ้านโคกอุดม	หนองठी	กบินทร์บุรี	ปราจีนบุรี	ปราจีนบุรี	5.50	1.54	1.54	1.54	ทรงตัว
บ้านแก่งไทร	หนองบอน	เมืองสระแก้ว	สระแก้ว	ปราจีนบุรี	7.00	0.81	0.78	0.78	ทรงตัว

4) สรุป

- สถานการณ์น้ำในลุ่มน้ำบางปะกง อยู่ในภาวะปกติ (ระดับน้ำต่ำกว่าระดับตลิ่งต่ำสุด) และระดับน้ำในลำน้ำส่วนใหญ่มีแนวโน้มลดลง

- สถานการณ์น้ำในลุ่มน้ำปราจีนบุรี อยู่ในภาวะปกติ (ระดับน้ำต่ำกว่าระดับตลิ่งต่ำสุด) และระดับน้ำในลำน้ำส่วนใหญ่มีแนวโน้มลดลง

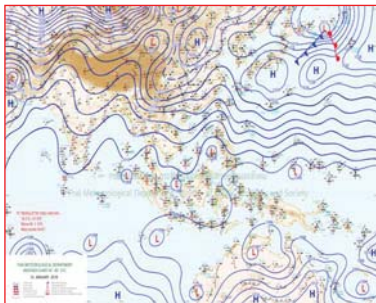
รายงานสถานการณ์น้ำลุ่มน้ำทะเลสาบสงขลา วันที่ 16 มกราคม 2561

1) สภาพภูมิอากาศ

ลักษณะอากาศทั่วไป (ที่มา: กรมอุตุนิยมวิทยา)

พยากรณ์อากาศ 24 ชั่วโมงข้างหน้า ประเทศไทยตอนบนจะมีอุณหภูมิสูงขึ้น 1-3 องศาเซลเซียส แต่ยังคงมีอากาศเย็นกับมีหมอกในตอนเช้าและมีหมอกหนาบางพื้นที่ ขอให้ประชาชนเพิ่มความระมัดระวังในการสัญจรผ่านบริเวณที่มีหมอกไว้ด้วย สำหรับภาคใต้มีฝนลดน้อยลง ส่วนคลื่นลมบริเวณอ่าวไทยและทะเลอันดามันมีกำลังอ่อนลง โดยมีคลื่นสูง 1-2 เมตร

สภาพอากาศภาคใต้ฝั่งตะวันออก ตั้งแต่ จ.ชุมพรขึ้นมา: มีเมฆบางส่วนกับมีอากาศเย็นในตอนเช้า อุณหภูมิจะสูงขึ้น 2-3 องศาเซลเซียส ตั้งแต่ จ.สุราษฎร์ธานีลงไป: มีฝนฟ้าคะนอง ร้อยละ 30 ของพื้นที่ บริเวณจังหวัดสงขลา ปัตตานี ยะลา และนราธิวาส **ผลคาดการณ์ปริมาณน้ำฝนล่วงหน้า 1-7 วัน** ในช่วงวันที่ 15-18 ม.ค. 61 ตั้งแต่จังหวัดชุมพรขึ้นมา: อุณหภูมิจะสูงขึ้น 3-5 องศาเซลเซียส กับมีหมอกในตอนเช้าและมีหมอกหนาบางพื้นที่ ตั้งแต่จังหวัดสุราษฎร์ธานีลงไป: มีฝนฟ้าคะนองร้อยละ 30-40 ของพื้นที่ ลมตะวันออกเฉียงเหนือ ความเร็ว 20-35 กม./ชม. ทะเลมีคลื่นสูงประมาณ 2 เมตร บริเวณที่มีฝนฟ้าคะนองมีคลื่นสูงมากกว่า 2 เมตร อุณหภูมิต่ำสุด 18-22 องศาเซลเซียส อุณหภูมิสูงสุด 27-32 องศาเซลเซียส ส่วนในช่วงวันที่ 19-21 ม.ค. 61 มีฝนฟ้าคะนองร้อยละ 40-60 ของพื้นที่ กับมีฝนตกหนักบางแห่ง



แผนที่อากาศ วันที่ 16 ม.ค. 2561 เวลา 07.00 น.



ภาพถ่ายจากดาวเทียม วันที่ 16 ม.ค. 2561

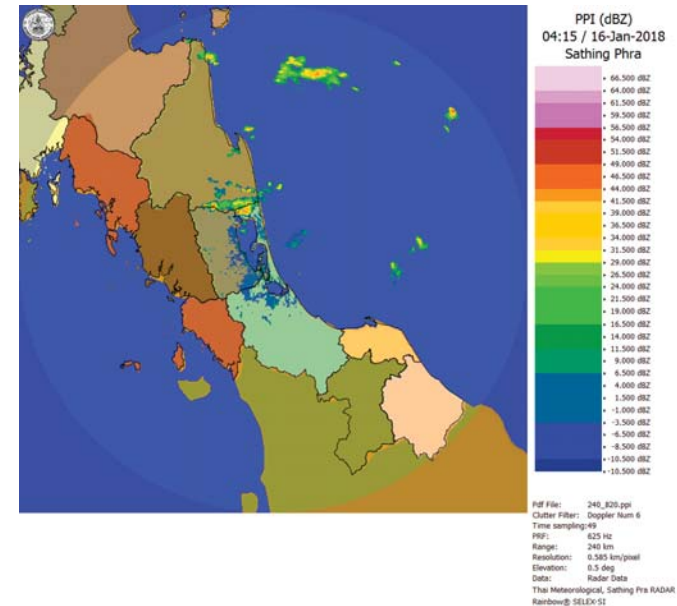
2) สถานการณ์ฝน

จากข้อมูลสถานการณ์ฝนในพื้นที่ลุ่มน้ำทะเลสาบสงขลาของวันที่ 16 มกราคม 2561 จากกรมทรัพยากรน้ำ กรมอุตุนิยมวิทยา กรมชลประทาน และสถาบันสารสนเทศทรัพยากรน้ำและการเกษตร (องค์การมหาชน) พบว่า มีฝนตกเล็กน้อยในบางพื้นที่ บริเวณอำเภอป่าพะยอม ศรีบรรพต ตะโหมด และอำเภอเมือง จังหวัดพัทลุง บริเวณอำเภอรัตภูมิ หาดใหญ่ และอำเภอเมือง จังหวัดสงขลา ปริมาณฝน “ฝ” – 0.5 มิลลิเมตร

ข้อมูลสถานการณ์ฝนในพื้นที่ลุ่มน้ำทะเลสาบสงขลา ณ วันที่ 16 มกราคม 2561 เวลา 07.00 น.

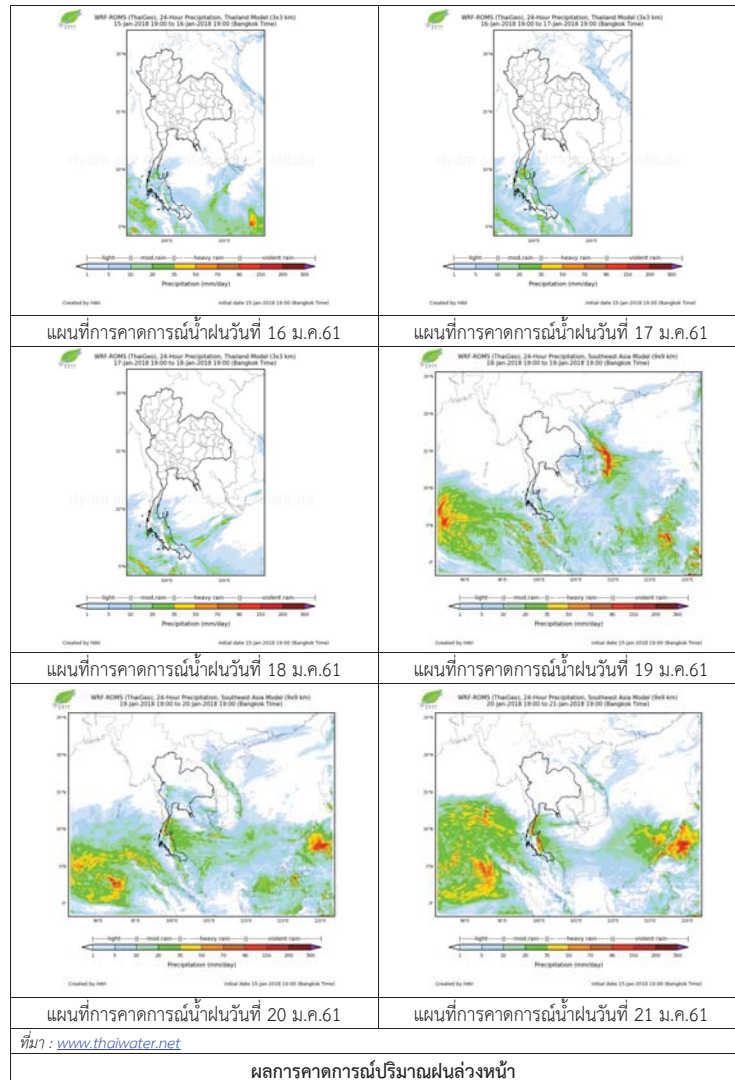
ลำดับ	สถานี	ปริมาณฝน (มม.)
1	ต.ป่าพะยอม อ.ป่าพะยอม จ.พัทลุง	0.2
2	อ.ศรีบรรพต จ.พัทลุง	“ฝ”
3	อ.ตะโหมด จ.พัทลุง	“ฝ”
4	ต.ลำปำ อ.เมือง จ.พัทลุง	0.5
5	ต.เขาพระ อ.รัตภูมิ จ.สงขลา	0.5
6	ต.คลองหอยโข่ง อ.หาดใหญ่ จ.สงขลา	“ฝ”
7	ต.บ่อยาง อ.เมือง จ.สงขลา	“ฝ”

หมายเหตุ “ฝ” คือ ฝนวัดปริมาณไม่ได้ (ต่ำกว่า 0.1 มิลลิเมตร)



ภาพเรดาร์ตรวจอากาศ “สathingพระ” ณ วันที่ 16 มกราคม 2561 (ที่มา : กรมอุตุนิยมวิทยา)

สถานการณ์น้ำฝน



3) ข้อมูลปริมาณน้ำในลำน้ำ

ลุ่มน้ำทะเลสาบสงขลา ปัจจุบันสถานการณ์น้ำในลำน้ำโดยทั่วไปอยู่ในภาวะปกติ (ระดับน้ำต่ำกว่าระดับตลิ่งต่ำสุด) สถานการณ์น้ำในลำน้ำส่วนใหญ่มีแนวโน้มลดลง

สถานการณ์น้ำท่า (12 – 16 ม.ค. 2561 ที่มา : กรมชลประทาน)

สถานี	แม่น้ำ	อำเภอ	จังหวัด	ระดับน้ำ-ม.	ศุกร์	เสาร์	อาทิตย์	จันทร์	อังคาร
				ปริมาณน้ำ-ลบ.ม./วิ. (ระดับเดือนกัย)	12 ม.ค.	13 ม.ค.	14 ม.ค.	15 ม.ค.	16 ม.ค.
X.170	คลองสา	ศรีนครินทร์	พัทลุง	25.20	21.35	21.54	20.96	20.77	20.67
				580.00	42.00	49.88	26.60	20.10	17.10
X.265	คลองนัย	เมือง	พัทลุง	8.00	6.89	6.88	6.71	6.68	6.63
				7.00	*	*	*	*	*
X.174	คลองหวัะ	หาดใหญ่	สงขลา	8.88	4.70	4.66	5.05	5.02	4.87
				388.00	1.80	1.56	4.20	3.96	2.89
X.173A	คลองอู่ตะเภา	สะเดา	สงขลา	15.90	12.91	13.90	14.48	14.37	13.93
				258.00	50.13	77.50	100.10	95.30	78.55
X.90	คลองอู่ตะเภา	คลองหอยโข่ง	สงขลา	8.00	3.37	3.79	4.39	4.98	4.42
				580.00	50.80	71.50	101.50	138.60	103.2
X.44	คลองอู่ตะเภา	หาดใหญ่	สงขลา	7.40	1.99	2.59	3.04	3.52	3.09
				582.00	64.50	100.40	128.80	164.60	132.30

หมายเหตุ * หมายถึง ไม่มีข้อมูล

ข้อมูลระดับน้ำจากระบบตรวจวัดสภาพทางไกลอัตโนมัติลุ่มน้ำทะเลสาบสงขลา กรมทรัพยากรน้ำประจำวันวันที่ 16 มกราคม 2561

ข้อมูลระดับน้ำ (14 - 16 ม.ค. 2561 ที่มา : กรมทรัพยากรน้ำ)

สถานี	ตำบล	อำเภอ	จังหวัด	ระดับน้ำวิกฤติ-ม.รทก.	อาทิตย์	จันทร์	อังคาร	แนวโน้ม
					14 ม.ค.	15 ม.ค.	16 ม.ค.	(เพิ่ม/ลด)
คลองอู่ตะเภาตอนบน	พังงา	สะเดา	สงขลา	18.60	15.80	15.39	14.80	ลดลง
คลองอู่ตะเภาตอนล่าง	หาดใหญ่	หาดใหญ่	สงขลา	7.24	3.16	3.60	3.13	ลดลง
คลองรัตภูมิ	กำแพงเพชร	รัตภูมิ	สงขลา	21.38	14.54	14.28	14.00	ลดลง
คลองตะโหมด(ท่าเขียด)	แม่ขรี	ตะโหมด	พัทลุง	26.52	23.71	23.32	22.80	ลดลง
คลองนาท่อม	ร่มเมือง	เมือง	พัทลุง	27.00	20.92	20.78	20.68	ลดลง
คลองท่าแนะ	เขาย่า	ศรีบรรพต	พัทลุง	36.53	34.29	34.35	34.16	ลดลง

ปริมาณน้ำในลำน้ำของคลองต่างๆ ในพื้นที่ลุ่มน้ำทะเลสาบสงขลา วันที่ 16 มกราคม 2561

สถานีคลองอยู่ตะเภาดอนล่าง - ต.หาดใหญ่ อ.หาดใหญ่ จ.สงขลา
(ลุ่มน้ำทะเลสาบสงขลา)



สถานีคลองตะโหมด(ท่าเขียด) - ต.แม่ขี อ.ตะโหมด จ.พัทลุง
(ลุ่มน้ำทะเลสาบสงขลา)



สถานีลำป่า - ต.ลำป่า อ.เมือง จ.พัทลุง
(ลุ่มน้ำทะเลสาบสงขลา)



4) สรุป

สถานการณ์น้ำในลุ่มน้ำทะเลสาบสงขลาประจำวันที่ 16 มกราคม 2561 ปัจจุบันสถานการณ์น้ำในลำน้ำ โดยทั่วไปอยู่ในภาวะปกติ (ระดับน้ำต่ำกว่าระดับตลิ่งต่ำสุด) สถานการณ์น้ำในลำน้ำส่วนใหญ่มีแนวโน้มลดลง

รายงานระดับน้ำจากกล้อง CCTV



รายงานระดับน้ำจากกล้อง CCTV
ณ. วันที่ 16 มกราคม พ.ศ. 2561



สรุปสถานการณ์น้ำในลำน้ำสายหลัก

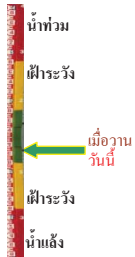
- สะพานพระแม่ย่า - อ.เมือง จ.สุโขทัย (ลุ่มน้ำยม) สถานการณ์น้ำปกติ
- สะพานนครน่านพัฒนา อ.เมือง จ.น่าน (ลุ่มน่าน) สถานการณ์น้ำปกติ
- เทศบาล ต.นาแก - อ.นาแก จ.นครพนม (ห้วยน้ำท่า/โขงอีสาน) สถานการณ์น้ำปกติ
- สตึก - อ.สตึก จ.บุรีรัมย์ (ลุ่มน้ำมูล) สถานการณ์น้ำปกติ
- เสนา อ.เสนา จ.พระนครศรีอยุธยา (ลุ่มน้ำเจ้าพระยา) สถานการณ์น้ำปกติ
- วัดพระรูป - อ.เมือง จ.สุพรรณบุรี (ลุ่มน้ำท่าจีน) สถานการณ์น้ำปกติ
- สถานีอุตะเขตอนล่าง - อ.หาดใหญ่ จ.สงขลา (ลุ่มน้ำทะเลสาบสงขลา) สถานการณ์น้ำปกติ

สะพานพระแม่ย่า - อ.เมือง จ.สุโขทัย
(ลุ่มน้ำยม)



ระดับน้ำปัจจุบัน	44.10	ม.รทก.
ระดับตลิ่งต่ำสุด	48.59	ม.รทก.
ระดับท้องน้ำ	41.13	ม.รทก.

สะพานนครน่านพัฒนา อ.เมือง จ.น่าน
(ลุ่มน่าน)



ระดับน้ำปัจจุบัน	190.94	ม.รทก.
ระดับตลิ่งต่ำสุด	197.73	ม.รทก.
ระดับท้องน้ำ	144.35	ม.รทก.

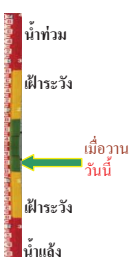
<http://mekhala.dwr.go.th>

สะพานบ้านโพทะเล - อ.โพทะเล จ.พิจิตร
(ลุ่มน้ำยม)



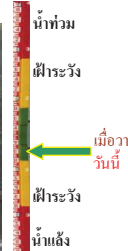
ระดับน้ำปัจจุบัน	25.60	ม.รทก.
ระดับตลิ่งต่ำสุด	31.63	ม.รทก.
ระดับท้องน้ำ	20.59	ม.รทก.

สถานีห้วยหลวง - อ.เมือง จ.อุดรธานี
(ลุ่มน้ำโขง)



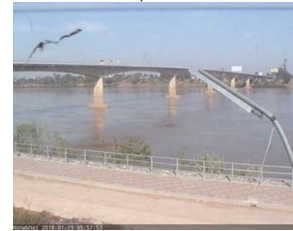
ระดับน้ำปัจจุบัน	169.93	ม.รทก.
ระดับตลิ่งต่ำสุด	166.69	ม.รทก.
ระดับท้องน้ำ	142.11	ม.รทก.

สถานีแม่น้ำเลย - อ.เมือง จ.เลย
(ลุ่มน้ำโขง)



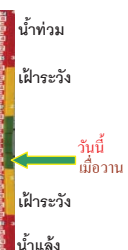
ระดับน้ำปัจจุบัน	230.25	ม.รทก.
ระดับตลิ่งต่ำสุด	-	ม.รทก.
ระดับท้องน้ำ	-	ม.รทก.

สง.ส่วนอุทกหนองคาย - อ.เมือง จ.หนองคาย
(ลุ่มน้ำโขง)



ระดับน้ำปัจจุบัน	166.65	ม.รทก.
ระดับตลิ่งต่ำสุด	166.65	ม.รทก.
ระดับท้องน้ำ	149.20	ม.รทก.

บ้านศาลปากน้ำ - อ.ท่าอุเทน จ.นครพนม
(แม่น้ำสงคราม/ลุ่มน้ำโขงอีสาน)



ระดับน้ำปัจจุบัน	142.11	ม.รทก.
ระดับตลิ่งต่ำสุด	142.11	ม.รทก.
ระดับท้องน้ำ	131.25	ม.รทก.

<http://mekhala.dwr.go.th>

สถานีหัวฝาย - อ.แม่สาย จ.เชียงราย
(แม่สาย/โขง)



ระดับน้ำปัจจุบัน	394.87	ม.รทก.
ระดับตลิ่งต่ำสุด	-	ม.รทก.
ระดับท้องน้ำ	-	ม.รทก.

วัดทุ่งธาตุ - อ.โพธิ์ชัย จ.หนองคาย
(ห้วยหลวง/โขงอีสาน)



ระดับน้ำปัจจุบัน	159.43	ม.รทก.
ระดับตลิ่งต่ำสุด	159.43	ม.รทก.
ระดับท้องน้ำ	147.95	ม.รทก.

เทศบาล ต.นาแก - อ.นาแก จ.นครพนม
(ห้วยน้ำท่า/โขงอีสาน)

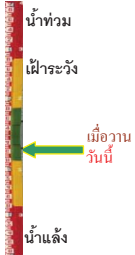


ระดับน้ำปัจจุบัน	143.13	ม.รทก.
ระดับตลิ่งต่ำสุด	144.35	ม.รทก.
ระดับท้องน้ำ	138.09	ม.รทก.

ร.ร.เทศบาล 4 - อ.เมือง จ.นครราชสีมา
(ลำตะคอง/มูล)



ระดับน้ำปัจจุบันต่ำกว่าสถาป
ระดับตลิ่งต่ำสุด 178.00 ม.รทก.
ระดับท้องน้ำ - ม.รทก.



สตึก - อ.สตึก จ.บุรีรัมย์
(ลุ่มน้ำมูล)



ระดับน้ำปัจจุบันต่ำกว่าสถาป
ระดับตลิ่งต่ำสุด 128.76 ม.รทก.
ระดับท้องน้ำ 121.50 ม.รทก.



เชิงสะพานลิงห์บุรี - อ.เมือง จ.สิงห์บุรี
(ลุ่มน้ำเจ้าพระยา)



ระดับน้ำปัจจุบัน 2.30 ม.รทก.
ระดับตลิ่งต่ำสุด 11.50 ม.รทก.
ระดับท้องน้ำ -2.14 ม.รทก.



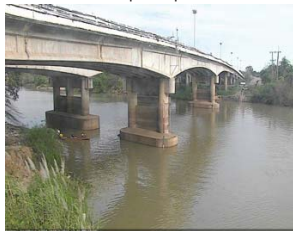
บ้านยางมณี - อ.โพธิ์ทอง จ.อ่างทอง
(ลุ่มน้ำเจ้าพระยา)



ระดับน้ำปัจจุบันต่ำกว่าสถาป
ระดับตลิ่งต่ำสุด - ม.รทก.
ระดับท้องน้ำ - ม.รทก.



บ้านป้อม - อ.พระนครศรีอยุธยา
จ.พระนครศรีอยุธยา (ลุ่มน้ำเจ้าพระยา)



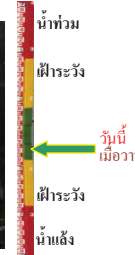
ระดับน้ำปัจจุบัน 0.70 ม.รทก.
ระดับตลิ่งต่ำสุด - ม.รทก.
ระดับท้องน้ำ - ม.รทก.



เสนา - อ.เสนา จ.พระนครศรีอยุธยา
(ลุ่มน้ำเจ้าพระยา)



ระดับน้ำปัจจุบัน 1.40 ม.รทก.
ระดับตลิ่งต่ำสุด - ม.รทก.
ระดับท้องน้ำ - ม.รทก.



สะพานปรีดีฯ - อ.เมือง จ.พระนครศรีอยุธยา
(ลุ่มน้ำเจ้าพระยา)



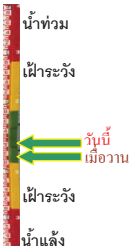
ระดับน้ำปัจจุบัน -0.55 ม.รทก.
ระดับตลิ่งต่ำสุด - ม.รทก.
ระดับท้องน้ำ - ม.รทก.



สะพานบุญรัตนประชาคุณวัฒน์ - อ.สามพราน
จ.นครปฐม (ลุ่มน้ำท่าจีน)



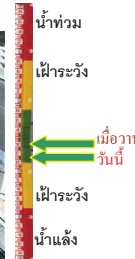
ระดับน้ำปัจจุบัน 0.83 ม.รทก.
ระดับตลิ่งต่ำสุด 1.46 ม.รทก.
ระดับท้องน้ำ -7.22 ม.รทก.



สะพานวัดพระรูป อ.เมือง จ.สุพรรณบุรี
(ลุ่มน้ำท่าจีน)



ระดับน้ำปัจจุบัน 1.45 ม.รทก.
ระดับตลิ่งต่ำสุด 3.32 ม.รทก.
ระดับท้องน้ำ -0.56 ม.รทก.



สะพานสามงาม-ท่าโบสถ์ อ.หันคา
จ.ชัยนาท (ลุ่มน้ำท่าจีน)



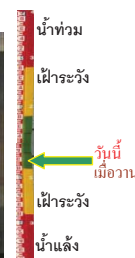
ระดับน้ำปัจจุบัน 12.22 ม.รทก.
ระดับตลิ่งต่ำสุด 13.14 ม.รทก.
ระดับท้องน้ำ 10.08 ม.รทก.



สภ.สุราษฎร์ธานี - อ.เมือง จ.สุราษฎร์ธานี
(ลุ่มน้ำตาปี)



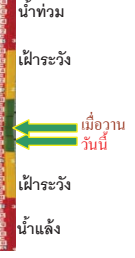
ระดับน้ำปัจจุบันอยู่ต่ำกว่าสถาป
ระดับตลิ่งต่ำสุด 2.60 ม.รทก.
ระดับท้องน้ำ -8.58 ม.รทก.



สถานีอุตะเขตตอนล่าง - อ.หาดใหญ่ จ.สงขลา
(ลุ่มน้ำทะเลสาบสงขลา)



ระดับน้ำปัจจุบัน 3.05 ม.รทก.
ระดับตลิ่งต่ำสุด 8.93 ม.รทก.
ระดับท้องน้ำ -1.93 ม.รทก.





จังหวัด	สถานที่ตั้งกล้อง	แม่น้ำ/ลุ่มน้ำ	วิกฤติน้ำแล้ง	วิกฤติน้ำท่วม	ระดับน้ำ (ม.รทก.) พ.ศ.2561			สถานการณ์
			ระดับน้อยกว่า	ระดับมากกว่า	10 ม.ค.	15 ม.ค.	16 ม.ค.	
จ.สุโขทัย	สะพานพระเมรุ อ.เมือง	ยม	42.48	48.59	45.20	44.70	44.10	น้ำปกติ
จ.พิจิตร	สะพานโพทะเล อ.โพทะเล	ยม	22.58	30.63	25.60	25.60	25.60	น้ำปกติ
จ.น่าน	สะพานครน่านพัฒนา อ.เมือง	น่าน	192.17	197.73	192.40	192.40	192.40	น้ำปกติ
จ.อุดรธานี	สถานีห้วยหลวง อ.เมือง	โขง	-	-	N/A	N/A	N/A	น้ำปกติ
จ.เลย	สถานีแม่น้ำเลย อ.เมือง	โขง	-	-	230.30	230.25	230.25	น้ำปกติ
จ.เชียงราย	สถานีห้วยฝาย อ.แม่สาย	แม่สาย/โขง	395.79	396.50	N/A	N/A	N/A	น้ำปกติ
จ.หนองคาย	สง.ส่วนอุทกหนองคาย อ.เมือง	โขง	157.85	166.70	N/A	N/A	N/A	น้ำปกติ
จ.หนองคาย	วัดทุ่งธุดู อ.โพนพิสัย	ห้วยหลวง/โขงอีสาน	150.50	159.43	N/A	N/A	N/A	น้ำปกติ
จ.นครพนม	บ้านตาลปากน้ำ อ.ท่าอุเทน	น้ำสงคราม/โขงอีสาน	133.42	141.02	N/A	N/A	N/A	น้ำปกติ
จ.นครพนม	เทศบาล ต.นาแก อ.นาแก	ห้วยน้ำท่า/โขงอีสาน	139.05	142.42	143.13	143.03	143.13	น้ำปกติ
จ.นครราชสีมา	ร.ร.เทศบาล 4 อ.เมือง	ลำตะคอง/มูล	174.60	178.00	N/A	N/A	N/A	น้ำปกติ
จ.บุรีรัมย์	สตึก อ.สตึก	มูล	123.13	128.76	N/A	N/A	N/A	น้ำปกติ
จ.สิงห์บุรี	เชิงสะพานสิงห์บุรี อ.เมือง	เจ้าพระยา	3.45	11.50	2.50	2.30	2.30	น้ำปกติ
จ.อ่างทอง	บ้านยางมณี อ.โพธิ์ทอง	เจ้าพระยา	-	9.11	N/A	N/A	N/A	น้ำปกติ
จ. พระนครศรีอยุธยา	บ้านป้อม อ.พระนครศรีอยุธยา	เจ้าพระยา	-	-	0.70	0.70	0.70	น้ำปกติ
จ. พระนครศรีอยุธยา	อ.เสนา	น้อย/เจ้าพระยา	2.00	5.00	1.40	1.40	1.40	น้ำปกติ
จ. พระนครศรีอยุธยา	สะพานปรีดี อ.พระนครศรีอยุธยา	เจ้าพระยา	-	-	-0.90	-0.20	-0.55	น้ำปกติ
จ.นครปฐม	สะพานสุรรัตน์ประชานุวัฒน์ อ.สามพราน	ท่าจีน	-5.59	-0.30	0.58	0.73	0.83	น้ำปกติ
จ.สุพรรณบุรี	สะพานวัดพระรูป อ.เมือง	ท่าจีน	-1.26	2.75	1.35	1.50	1.45	น้ำปกติ
จ.สุพรรณบุรี	สะพานข้ามแม่น้ำท่าจีน อ.สามชุก	ท่าจีน	1.55	5.18	N/A	N/A	N/A	น้ำปกติ
จ.ชัยนาท	สะพานสามง่าม-ท่าโบสถ์ อ.หันคา	ท่าจีน	10.69	12.83	12.02	12.22	12.22	น้ำปกติ
จ.จันทบุรี	ตรงข้ามวัดจันทาราม อ.เมือง	จันทบุรี/อ่าวไทย	0.20	3.73	N/A	N/A	N/A	น้ำปกติ
จ.ประจวบคีรีขันธ์	ร.ร.อนุบาลบางสะพาน อ.บางสะพาน	คลองบางสะพาน/ชายฝั่งทะเลตะวันตก	-	3.30	N/A	N/A	N/A	น้ำปกติ
จ.สุราษฎร์ธานี	สภ.จ.สุราษฎร์ธานี อ.เมือง	ตาปี	-	2.28	N/A	N/A	N/A	น้ำปกติ
จ.สงขลา	สถานีคลองคูะขนาดกลาง อ.หาดใหญ่	ทะเลสาบสงขลา	-	-	1.54	3.50	3.05	น้ำปกติ
จ.พัทลุง	สถานีคลองตะโหมด อ.ตะโหมด	ทะเลสาบสงขลา	-	-	22.70	22.70	22.70	น้ำปกติ
จ.พัทลุง	สถานีลำปำ อ.เมือง	ทะเลสาบสงขลา	-	-	-0.20	0.01	0.00	น้ำปกติ

<http://mekhala.dwr.go.th>

****ม.รทก.** คือ เมตรเทียบกับระดับน้ำทะเลปานกลาง

**** ระดับน้ำทะเลปานกลาง** (Mean Sea Level) หรือ ร.ท.ก. เป็นค่าการวัด ระดับน้ำทะเลขึ้นสูงสุด (High Tide : HT) และลงต่ำสุด (Low Tide : LT) ของแต่ละวันในช่วงระยะเวลาที่กำหนด แล้วนำค่ามาเฉลี่ยเป็นระดับน้ำทะเลปานกลาง สำหรับระยะเวลาที่ทำการรังวัดโดยทั่วไปจะต้องวัดเป็นเวลา ๑๘.๖ ปี ตามวัฏจักรของน้ำ ระดับน้ำทะเลปานกลางของแต่ละบริเวณทั่วโลกอาจจะมีค่าสูงไม่เท่ากัน

ในประเทศไทยใช้เวลาในการวัด ๕ ปี โดยเลือกที่ตำบลเกาะหลัก จังหวัดประจวบคีรีขันธ์ เป็นที่วัด แล้วนำมาหาค่าเฉลี่ย เพื่อใช้เป็นค่าระดับน้ำทะเลปานกลาง ใ้มีค่า ๐.๐๐๐ เมตร ทำการถ่ายโยงมายังหมุด BM-A (ซึ่งถือว่าเป็นหมุดหลักฐานหมุดแรกของประเทศไทย) ซึ่งมีค่าระดับน้ำทะเลปานกลาง ๑.๔๔๗๗ เมตร