



**รายงานสถานการณ์น้ำ**  
**ศูนย์ป้องกันวิกฤติน้ำ กรมทรัพยากรน้ำ**  
**วันที่ ๑๗ มกราคม ๒๕๖๑**

**สภาวะอากาศ** ประเทศไทยตอนบนจะมีอุณหภูมิสูงขึ้น ๑-๓ องศาเซลเซียส แต่ยังคงมีอากาศเย็นกับมีหมอกในตอนเช้า และหมอกหนาบางพื้นที่ ขอให้ประชาชนเพิ่มความระมัดระวังในการสัญจรผ่านบริเวณที่มีหมอกไว้ด้วย สำหรับภาคใต้มีฝนลดน้อยลง ส่วนคลื่นลมบริเวณอ่าวไทยและทะเลอันดามันมีกำลังอ่อนลง โดยอ่าวไทยตอนล่างมีคลื่นสูง ๑-๒ เมตร



**สถานการณ์น้ำ**

กรมอุตุฯ พยากรณ์อากาศ ไทยตอนบนเริ่มอุ่นขึ้น 'ภาคใต้ฝนตกหนัก-กทม.ยังเย็นๆ

(หมายเหตุ ข้อมูลข่าวจาก เดลินิวส์ )

**สถานการณ์น้ำต่างประเทศ**

**การช่วยเหลือ**

**สถานการณ์น้ำ**

**ระดับน้ำในแม่น้ำโขง** : MRC: Mekong River Commission ณ วันที่ ๑๘ ธันวาคม ๒๕๖๐

สถานี	ระดับตลิ่ง	ระดับน้ำ ธ.ค. ๖๐	ระดับน้ำ ๑๘ ธ.ค.๖๐	+สูงกว่าตลิ่ง -ต่ำกว่าตลิ่ง
อ.เชียงแสน จ.เชียงราย	๑๒.๘๐		๓.๓๓	-๙.๔๗
อ.เชียงคาน จ.เลย	๑๖.๐๐		๖.๖๔	-๙.๓๖
อ.เมือง จ.หนองคาย	๑๒.๒๐		๓.๗๘	-๘.๔๒
อ.เมือง จ.นครพนม	๑๒.๐๐		๓.๓๓	-๘.๖๗
อ.เมือง จ.มุกดาหาร	๑๒.๕๐		๓.๓๕	-๙.๑๕
อ.โขงเจียม จ.อุบลราชธานี	๑๔.๕๐		๓.๖๔	-๑๐.๘๖

หมายเหตุ : ระดับ (รสม.) ข้อมูลจาก <http://www.dwr.go.th/>

**ระดับน้ำ-ลุ่มน้ำเลสาบสงขลา** ลุ่มน้ำทะเลสาบสงขลา ปัจจุบันสถานการณ์น้ำในลำน้ำส่วนใหญ่มีแนวโน้มลดลงและเพิ่มขึ้นในบางพื้นที่ (ข้อมูลวันที่ ๑๕ ม.ค.๒๕๖๑ ที่มา กรมทรัพยากรน้ำ) สถานีคลองอู่ตะเภาตอนบน อ.สะเดา จ.สงขลา สถานีคลองอู่ตะเภาตอนล่าง อ.หาดใหญ่ จ.สงขลา สถานีคลองรัตภูมิ อ.รัตภูมิ จ.สงขลา สถานีคลองตะโหมด อ.ตะโหมด จ.พัทลุง สถานีคลองนาท่อม อ.เมือง จ.พัทลุง สถานีคลองท่าแนะ อ.ศรีบรรพต จ.พัทลุง วัดปริมาณน้ำได้ ๑๕.๓๙ ๓.๖๐ ๑๔.๒๘ ๒๓.๓๒ ๒๐.๗๘ และ ๓๔.๓๕ ลบม./วินาที



จังหวัด	สถานที่ ตั้งกล้อง	แม่น้ำ/ คูน้ำ	วิกฤติ	วิกฤติ	ระดับน้ำ (ม.รทก.)			สถานการณ์	หมายเหตุ
			น้ำแล้ง ระดับน้อยกว่า	น้ำท่วม ระดับมากกว่า	10 ม.ค.	15 ม.ค.	16 ม.ค.		
จ.สุโขทัย	สะพานพระเมรุมา อ.เมือง	ยม	42.48	48.59	45.20	44.70	44.10	น้ำปกติ	↓
จ.พิจิตร	สะพานโพทะเล อ.โพทะเล	ยม	22.58	30.63	25.60	25.60	25.60	น้ำปกติ	↔
จ.น่าน	สะพานนครน่านพัฒนา อ.เมือง	น่าน	192.17	197.73	192.40	192.40	192.40	น้ำปกติ	↔
จ.อุตรธานี	สถานีห้วยหลวง อ.เมือง	โขง	-	-	N/A	N/A	N/A	น้ำปกติ	↔
จ.เลย	สถานีแม่น้ำเลย อ.เมือง	โขง	-	-	230.30	230.25	230.25	น้ำปกติ	↔
จ.เชียงราย	สถานีห้วยฝาย อ.แม่สาย	แม่สาย/โขง	395.79	396.50	N/A	N/A	N/A	น้ำปกติ	↔
จ.หนองคาย	สูงส่วนอุทกหนองคาย อ.เมือง	โขง	157.85	166.70	N/A	N/A	N/A	น้ำปกติ	↔
จ.หนองคาย	วัดทุ่งธาตุ อ.โพนพิสัย	ห้วยหลวง/โขงอีสาน	150.50	159.43	N/A	N/A	N/A	น้ำปกติ	↔
จ.นครพนม	บ้านตาลปากน้ำ อ.ท่าอุเทน	ป่าสงคราม/โขงอีสาน	133.42	141.02	N/A	N/A	N/A	น้ำปกติ	↔
จ.นครพนม	เทศบาล ต.นาแก อ.นาแก	ห้วยน้ำก่ำ/โขงอีสาน	139.05	142.42	143.13	143.03	143.13	น้ำปกติ	↑
จ.นครราชสีมา	ร.ร.เทศบาล 4 อ.เมือง	ลำตะคอง/มูล	174.60	178.00	N/A	N/A	N/A	น้ำปกติ	↔
จ.บุรีรัมย์	สตึก อ.สตึก	มูล	123.13	128.76	N/A	N/A	N/A	น้ำปกติ	↔
จ.สิงห์บุรี	เชิงสะพานสิงห์บุรี อ.เมือง	เจ้าพระยา	3.45	11.50	2.50	2.30	2.30	น้ำปกติ	↔
จ.อ่างทอง	บ้านยางมณี อ.โพธิ์ทอง	เจ้าพระยา	-	9.11	N/A	N/A	N/A	น้ำปกติ	↔
จ.พระนครศรีอยุธยา	บ้านป้อม อ.พระนครศรีอยุธยา	เจ้าพระยา	-	-	0.70	0.70	0.70	น้ำปกติ	↔
จ.พระนครศรีอยุธยา	อ.เสนา	น้อย/เจ้าพระยา	2.00	5.00	1.40	1.40	1.40	น้ำปกติ	↔
จ.พระนครศรีอยุธยา	สะพานปรีดี อ.พระนครศรีอยุธยา	เจ้าพระยา	-	-	-0.90	-0.20	-0.55	น้ำปกติ	↓
จ.นครปฐม	สะพานพุทธต้นประชาวุฒิน อ.สามพราน	ท่าจีน	-5.59	-0.30	0.58	0.73	0.83	น้ำปกติ	↑
จ.สุพรรณบุรี	สะพานวัดพระรูป อ.เมือง	ท่าจีน	-1.26	2.75	1.35	1.50	1.45	น้ำปกติ	↓
จ.สุพรรณบุรี	สะพานข้ามแม่น้ำท่าจีน อ.สามชุก	ท่าจีน	1.55	5.18	N/A	N/A	N/A	น้ำปกติ	↔
จ.ชัยนาท	สะพานสามก่าท่าโบสถ์ อ.หันคา	ท่าจีน	10.69	12.83	12.02	12.22	12.22	น้ำปกติ	↔
จ.จันทบุรี	ตรงข้ามวัดจันทาราม อ.เมือง	จันทบุรี/ชายฝั่งทะเลจีนใต้	0.20	3.73	N/A	N/A	N/A	น้ำปกติ	↔
จ.ประจวบคีรีขันธ์	ร.ร.อนุบาลบางสะพาน อ.บางสะพาน	คลองบางสะพาน/ ชายฝั่งทะเลจีนใต้	-	3.30	N/A	N/A	N/A	น้ำปกติ	↔
จ.สุราษฎร์ธานี	สุภจ.สุราษฎร์ธานี อ.เมือง	ตาปี	-	2.28	N/A	N/A	N/A	น้ำปกติ	↔
จ.สงขลา	สถานีคลองอู่ตะเภาตอนล่าง อ.หาดใหญ่	ทะเลสาบสงขลา	-	-	1.54	3.50	3.05	น้ำปกติ	↓
จ.พัทลุง	สถานีคลองตะโหมด อ.ตะโหมด	ทะเลสาบสงขลา	-	-	22.70	22.70	22.70	น้ำปกติ	↔
จ.พัทลุง	สถานีลำปำ อ.เมือง	ทะเลสาบสงขลา	-	-	-0.20	0.01	0.00	น้ำปกติ	↑

\*\*ม.รทก. คือ เมตรเทียบกับระดับน้ำทะเลปานกลาง

\*\* ระดับน้ำทะเลปานกลาง (Mean Sea Level) หรือ ร.ท.ก. เป็นค่าการวัด ระดับน้ำทะเลขึ้นสูงสุด (High Tide : HT) และลงต่ำสุด (Low Tide : LT) ของแต่ละวัน ในช่วงระยะเวลาที่กำหนด แล้วนำค่าเฉลี่ยเป็นระดับน้ำทะเลปานกลาง สำหรับระยะเวลาที่ทำการรังวัดโดยทั่วไปจะต้องวัดเป็นเวลา ๑๘.๖ ปี ตามวัฏจักรของน้ำ ระดับน้ำทะเลปานกลางของแต่ละบริเวณทั่วโลกอาจมีความสูงไม่เท่ากัน

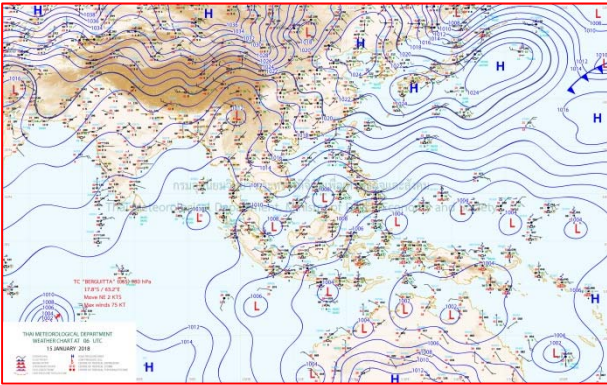
ในประเทศไทยใช้เวลาในการวัด ๕ ปี โดยเลือกที่ตำบลเกาะหลัก จังหวัดประจวบคีรีขันธ์ เป็นที่วัด แล้วนำมาหาค่าเฉลี่ย เพื่อใช้เป็นค่าระดับน้ำทะเลปานกลาง ให้มีค่า ๐.๐๐๐ เมตร ทำการถ่ายโยงมายังหมุด BM-A (ซึ่งถือว่าเป็นหมุดหลักฐานหมุดแรกประเทศไทย) ซึ่งมีค่าระดับน้ำทะเลปานกลาง ๑.๔๔๗๗ เมตร

\*N/A คือ อ่านค่าระดับจากไม้วัดระดับ (Staff) ไม่ได้ / ไม้วัดระดับ (Staff) ชำรุด

## ปริมาณน้ำฝนสูงสุด (มม.)

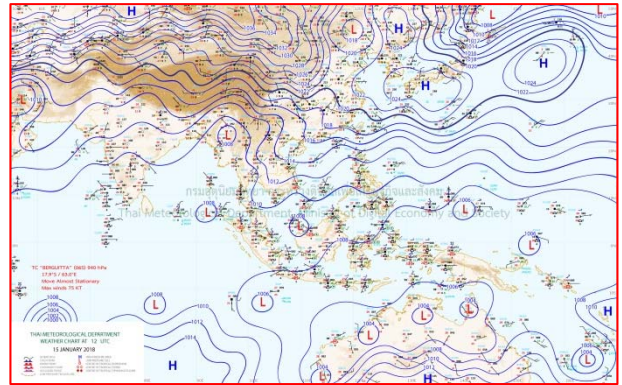
จังหวัด	๑๑ ม.ค.๖๑	๑๒ ม.ค.๖๑	๑๓ ม.ค.๖๑	๑๔ ม.ค.๖๑	๑๕ ม.ค.๖๑
จ.นครนายก	-	-	-	-	-
จ.ปราจีนบุรี	-	-	-	-	-
จ.สระแก้ว	-	-	-	-	-
จ.ฉะเชิงเทรา	-	-	-	-	-
จ.ชลบุรี	๐.๒	-	-	-	-
จ.ระยอง	-	-	-	-	-
จ.จันทบุรี	-	-	-	-	-
จ.ตราด	-	-	-	-	-
จ.เพชรบุรี	-	-	-	-	-
จ.ประจวบคีรีขันธ์	-	-	-	-	-
จ.ชุมพร	๙.๓	-	-	-	-
จ.สุราษฎร์ธานี	๑๘๐.๐	๒๑.๐	-	-	๐.๔
จ.นครศรีธรรมราช	๖๑.๗	๔๒.๕	๓.๑	๘.๖	๔.๗
จ.พัทลุง	๑๓๕.๔	๒๘.๒	๗๐.๒	๑๕.๒	-
จ.สงขลา	๑๓๒.๒	๔๑.๕	๗๓.๐	๓๗.๖	-
จ.ปัตตานี	๖๕.๐	๘๕.๒	๑๕.๐	๗.๖	-
จ.ยะลา	๔๑.๘	๖.๒	๐.๔	๐.๔	-
จ.นราธิวาส	๑๘๐.๓	๑๔๖.๕	๑๑.๙	๔.๕	๐.๔
จ.ระนอง	๐.๓	-	-	-	-
จ.พังงา	๑๐.๖	-	-	-	-
จ.กระบี่	๓๓.๒	๔.๘	-	-	-
จ.ภูเก็ต	๓๙.๔	๑๒.๐	-	-	-
จ.ตรัง	๓๓.๖	๑๙.๕	-	๐.๒	-
จ.สตูล	๒๓.๓	๗.๐	๗.๔	๐.๓	-

# แผนที่อากาศ



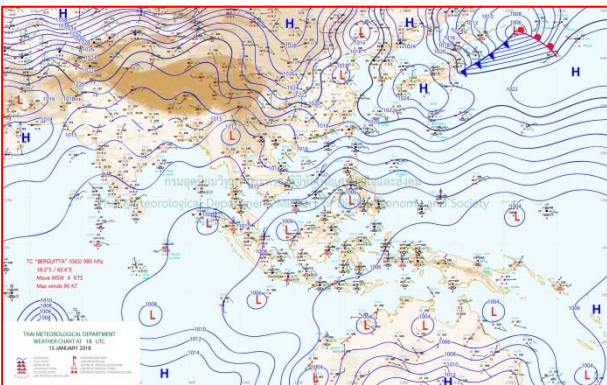
๑๕ ม.ค.๖๑ เวลา ๑๓:๐๐ น.

๑



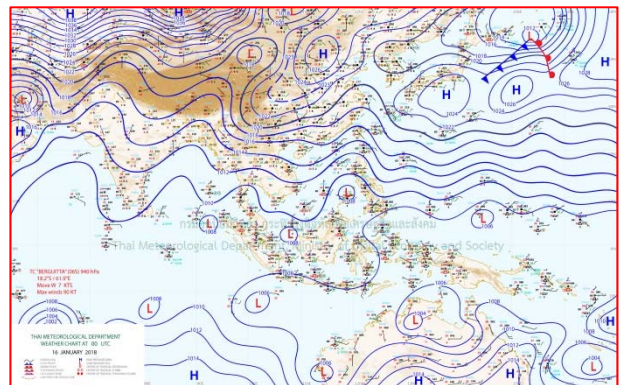
๑๕ ม.ค.๖๑ เวลา ๑๙:๐๐ น.

๒



๑๖ ม.ค.๖๑ เวลา ๑:๐๐ น.

๓



๑๖ ม.ค.๖๑ เวลา ๗:๐๐ น.

๔

รายงานปริมาณน้ำฝนจากกรมอุตุนิยมวิทยา

วันที่ 16 มกราคม 2561

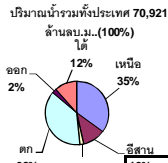
รายงานฝน เวลา 07.00 น.ของวันที่ 15 มกราคม 2561

สถานีอุตุนิยมวิทยา					ปริมาณน้ำฝน24 ชม.(mm)	ปริมาณน้ำฝนสะสม(mm.)								
ภาคเหนือ					สูงสุด ของประเทศ	0.4	4,103.1	ภาคใต้ฝั่งตะวันออก						
สถานีอุตุนิยมวิทยา	ปริมาณน้ำฝน24 ชม.(mm)	ปริมาณน้ำฝนสะสม(mm.)	ปริมาณฝนม.ค.(mm.)	สถานะฝนสะสมปัจจุบันเทียบกับค่าเฉลี่ย 30 ปี	สูงสุด ของภาคเหนือ	-	1,909.9	สถานีอุตุนิยมวิทยา	ปริมาณน้ำฝน24 ชม.(mm)	ปริมาณน้ำฝนสะสม(mm.)	ปริมาณฝนม.ค.(mm.)	สถานะฝนสะสมปัจจุบันเทียบกับค่าเฉลี่ย 30 ปี		
					สูงสุด ของภาคกลาง	-	2,010.0						สูงสุด ของภาคตะวันออกเฉียงเหนือ	-
แม่ฮ่องสอน	ไม่มีฝน	949.5	6.4	สูงกว่า	สูงสุด ของภาคตะวันออก	-	4,103.1	เพชรบุรี	ไม่มีฝน	909.1	11.4	สูงกว่า		
ดอยอ่างขาง	ไม่มีฝน	1,775.4	***	***	สูงสุด ของภาคใต้ฝั่งตะวันออก	0.4	3,071.0	หนองพลับ สกษ.	ไม่มีฝน	745.6	6.9	สูงกว่า		
เชียงใหม่	ไม่มีฝน	1,909.9	7.5	สูงกว่า	สูงสุด ของภาคใต้ฝั่งตะวันตก	-	4,071.0	หัวหิน	-	861.5	11.8	สูงกว่า		
เชียงใหม่ สกษ.	ไม่มีฝน	1,741.8	9.9	สูงกว่า	ภาคตะวันออกเฉียงเหนือ			ประจวบคีรีขันธ์	ไม่มีฝน	1,179.4	24.4	สูงกว่า		
ทุ่งช้าง	ไม่มีฝน	1,742.9	22.5	สูงกว่า	สถานีอุตุนิยมวิทยา	ปริมาณน้ำฝน24 ชม.(mm)	ปริมาณน้ำฝนสะสม(mm.)	ปริมาณฝนม.ค.(mm.)	สถานะฝนสะสมปัจจุบันเทียบกับค่าเฉลี่ย 30 ปี	ชุมพร	-	1,785.0	59.4	สูงกว่า
พะเยา	ไม่มีฝน	1,057.1	5.7	สูงกว่า						สวี สกษ.	ไม่มีฝน	1,659.6	82.3	สูงกว่า
หัวฝาง	ไม่มีฝน	1,301.0	7.0	สูงกว่า	เกาะสมุย	0.1	1,774.1	86.2	สูงกว่า					
เด่น	ไม่มีฝน	1,192.8	6.2	สูงกว่า	เลย สกษ.	ไม่มีฝน	1,299.9	5.4	สูงกว่า	สุราษฎร์ธานี	ฝนเล็กน้อย	1,140.5	36.8	สูงกว่า
แม่สะเรียง	ไม่มีฝน	999.2	1.5	สูงกว่า	หนองคาย	-	1,886.6	8.3	สูงกว่า	นครศรีธรรมราช	ไม่มีฝน	2,720.8	145.4	สูงกว่า
แม่ใจ สกษ.	-	-	3.0	ต่ำกว่า	เลย	ไม่มีฝน	1,327.0	6.2	สูงกว่า	นครศรีธรรมราช สกษ.	ไม่มีฝน	3,071.0	103.0	สูงกว่า
เชียงใหม่	ไม่มีฝน	1,184.4	4.2	สูงกว่า	อุดรธานี	ไม่มีฝน	1,640.5	6.3	สูงกว่า	สุราษฎร์ธานี สกษ.	ไม่มีฝน	1,722.1	144.2	สูงกว่า
ลำปาง	-	1,292.1	2.8	สูงกว่า	สกลนคร สกษ.	ไม่มีฝน	2,223.1	5.4	สูงกว่า	พระแสง สอท.	ไม่มีฝน	1,559.9	43.8	สูงกว่า
ลำพูน	ไม่มีฝน	1,200.5	2.8	สูงกว่า	สกลนคร	ไม่มีฝน	2,304.6	4.7	สูงกว่า	ฉวาง	ฝนเล็กน้อย	1,914.2	38.4	สูงกว่า
แพร่	-	1,303.9	5.8	สูงกว่า	นครพนม	ไม่มีฝน	2,509.0	3.0	สูงกว่า	พิทลุง สกษ.	ไม่มีฝน	2,076.9	58.4	สูงกว่า
น่าน	ไม่มีฝน	1,094.6	4.4	สูงกว่า	นครพนม สกษ.	ไม่มีฝน	2,096.0	2.0	สูงกว่า	สงขลา	ไม่มีฝน	1,633.7	74.8	สูงกว่า
น่าน สกษ.	ไม่มีฝน	984.0	5.1	สูงกว่า	หนองบัวลำภู	ไม่มีฝน	1,413.3	***	***	หาดใหญ่	ฝนเล็กน้อย	1,665.4	53.8	สูงกว่า
ลำปาง สกษ.	-	1,430.1	0.7	สูงกว่า	ขอนแก่น	ไม่มีฝน	1,200.4	4.0	สูงกว่า	ดอนขันธ์ สกษ.	ไม่มีฝน	1,693.0	100.9	สูงกว่า
อุดรดิตถ์	ไม่มีฝน	1,355.0	5.5	สูงกว่า	มหาสารคาม	ไม่มีฝน	1,542.1	3.5	สูงกว่า	สะเดา	ไม่มีฝน	1,077.8	82.9	สูงกว่า
ศรีสะเกษ	ไม่มีฝน	1,275.3	11.7	สูงกว่า	มุกดาหาร	ไม่มีฝน	2,014.9	3.7	สูงกว่า	ปัตตานี	ไม่มีฝน	1,748.8	50.9	สูงกว่า
ศรีสะเกษ สกษ.	-	1,490.8	7.6	สูงกว่า	ท่าพระ สกษ.	ไม่มีฝน	1,409.7	8.5	สูงกว่า	ยะลา สกษ.	ไม่มีฝน	2,441.2	***	***
นลัมสีก	ไม่มีฝน	1,039.7	4.8	สูงกว่า	กาฬสินธุ์	ไม่มีฝน	1,474.2	3.4	สูงกว่า	นราธิวาส	0.4	2,933.0	101.6	สูงกว่า
แม่สอด	ไม่มีฝน	922.0	1.7	สูงกว่า	ชัยภูมิ	ไม่มีฝน	1,087.8	4.5	สูงกว่า	ภาคใต้ฝั่งตะวันตก				
ตาก	ไม่มีฝน	903.5	2.1	สูงกว่า	ร้อยเอ็ด สกษ.	ไม่มีฝน	1,522.5	4.5	สูงกว่า	สถานีอุตุนิยมวิทยา	ปริมาณน้ำฝน24 ชม.(mm)	ปริมาณน้ำฝนสะสม(mm.)	ปริมาณฝนม.ค.(mm.)	สถานะฝนสะสมปัจจุบันเทียบกับค่าเฉลี่ย 30 ปี
เขื่อนภูมิพล	ไม่มีฝน	1,012.1	2.8	สูงกว่า	ร้อยเอ็ด	ไม่มีฝน	1,583.9	3.6	สูงกว่า					
พิษณุโลก	ไม่มีฝน	1,459.6	3.9	สูงกว่า	อุบลราชธานี (ศูนย์)	ไม่มีฝน	1,680.1	2.0	สูงกว่า	ตะกั่วป่า	ไม่มีฝน	3,765.40	33.40	สูงกว่า
เพชรบูรณ์	ไม่มีฝน	1,231.4	5.6	สูงกว่า	อุบลราชธานี สกษ.	ไม่มีฝน	1,636.4	0.7	สูงกว่า	กระบี่	ไม่มีฝน	2,142.50	32.00	สูงกว่า
กำแพงเพชร	ไม่มีฝน	1,632.6	2.3	สูงกว่า	ศรีสะเกษ	ไม่มีฝน	1,515.7	2.4	สูงกว่า	ภูเก็ต	ไม่มีฝน	1,985.70	30.30	สูงกว่า
สุโขทัย	ไม่มีฝน	1,206.7	6.8	สูงกว่า	ท่าตูม	ไม่มีฝน	1,149.5	5.1	สูงกว่า	ภูเก็ต (ศูนย์)	ไม่มีฝน	2,217.90	36.20	สูงกว่า
พิจิตร สกษ.	ไม่มีฝน	1,303.6	7.5	สูงกว่า	นครราชสีมา	-	1,589.6	8.2	สูงกว่า	เกาะลันตา	ไม่มีฝน	2,334.50	14.90	สูงกว่า
ดอนมดแดง สกษ.	ไม่มีฝน	965.4	6.7	สูงกว่า	สุรินทร์	ไม่มีฝน	1,352.1	5.6	สูงกว่า	ตรัง	ไม่มีฝน	2,313.10	32.50	สูงกว่า
วิเชียรบุรี	ไม่มีฝน	1,174.6	7.7	สูงกว่า	สุรินทร์ สกษ.	ไม่มีฝน	1,391.4	4.2	สูงกว่า	สตูล	ไม่มีฝน	2,150.60	21.20	สูงกว่า
ภาคกลาง					ไซคชัย	ไม่มีฝน	901.0	4.0	สูงกว่า	สรุปปริมาณฝนมาก สถานีอุตุนิยมวิทยา ปริมาณน้ำฝน24 ชม.(mm) ปริมาณน้ำฝนสะสม(mm.)				
สถานีอุตุนิยมวิทยา	ปริมาณน้ำฝน24 ชม.(mm)	ปริมาณน้ำฝนสะสม(mm.)	ปริมาณฝนม.ค.(mm.)	สถานะฝนสะสมปัจจุบันเทียบกับค่าเฉลี่ย 30 ปี	ปากช่อง สกษ.	ไม่มีฝน	1,091.6	8.5	สูงกว่า	1	นราธิวาส	0.4	2,933.0	
					นางรอง	ไม่มีฝน	1,137.3	4.7	สูงกว่า	2	เกาะสมุย	0.1	1,774.1	
นครสวรรค์	ไม่มีฝน	1,457.1	4.3	สูงกว่า	บุรีรัมย์	ไม่มีฝน	1,778.2	8.4	สูงกว่า	3	อุทอง สกษ.	ไม่มีฝน	858.6	
ภาคตะวันออก					ภาคตะวันออก				4	สุโขทัย	ไม่มีฝน	1,206.7		
ตากฟ้า สกษ.	ไม่มีฝน	1,221.2	5.5	สูงกว่า	สถานีอุตุนิยมวิทยา	ปริมาณน้ำฝน24 ชม.(mm)	ปริมาณน้ำฝนสะสม(mm.)	ปริมาณฝนม.ค.(mm.)	สถานะฝนสะสมปัจจุบันเทียบกับค่าเฉลี่ย 30 ปี	5	อุบลราชธานี สกษ.	ไม่มีฝน	1,636.4	
ชัยนาท สกษ.	ไม่มีฝน	936.5	5.2	สูงกว่า	นครนายก	ไม่มีฝน	2,643.3	***	***	ปริมาณฝนสูงสุด		นราธิวาส	0.4	2,933.0
ฉะเชิงเทรา	ไม่มีฝน	1,066.8	2.4	สูงกว่า	ปราจีนบุรี	ไม่มีฝน	1,683.1	7.7	สูงกว่า	ฝนสะสมสูงสุด		ตราด	-	4,103.1
พระนครศรีอยุธยา	ไม่มีฝน	1,097.7	***	***	กบินทร์บุรี	ไม่มีฝน	1,776.2	9.0	สูงกว่า	ศูนย์ป้องกันวิกฤตการณ์ทรัพยากรน้ำ กรมทรัพยากรน้ำ ศูนย์เขลาง				
บัวชุม	ไม่มีฝน	1,056.7	6.7	สูงกว่า	สระแก้ว	ไม่มีฝน	1,217.8	9.9	สูงกว่า					
ปทุมธานี สกษ.	ไม่มีฝน	1,427.8	4.2	สูงกว่า	ฉะเชิงเทรา	ไม่มีฝน	1,554.7	3.0	สูงกว่า					
สมุทรปราการ สกษ.	ไม่มีฝน	1,219.3	***	***	ชลบุรี	ไม่มีฝน	1,218.0	9.9	สูงกว่า					
ทองผาภูมิ	ไม่มีฝน	1,302.0	5.4	สูงกว่า	เกาะสีชัง	ไม่มีฝน	952.5	10.9	สูงกว่า					
สุพรรณบุรี	ไม่มีฝน	989.3	3.7	สูงกว่า	พิทลุง	ไม่มีฝน	799.1	15.6	สูงกว่า					
ลพบุรี	ไม่มีฝน	1,070.3	5.7	สูงกว่า	อรัญประเทศ	ไม่มีฝน	1,307.6	5.4	สูงกว่า					
สุทนต์ สกษ.	ไม่มีฝน	858.6	5.3	สูงกว่า	แหลมฉบัง	-	809.0	20.9	สูงกว่า					
สนามบินสุวรรณภูมิ	ไม่มีฝน	837.2	11.3	สูงกว่า	สัตหีบ	ไม่มีฝน	1,151.6	25.6	สูงกว่า					
สมุทรสงคราม	ไม่มีฝน	1,078.4	***	***	ระยอง	ไม่มีฝน	1,323.4	20.7	สูงกว่า					
กาญจนบุรี	ไม่มีฝน	950.8	3.3	สูงกว่า	หัวหิน	ไม่มีฝน	1,115.8	25.9	สูงกว่า					
นครปฐม	ไม่มีฝน	839.5	4.5	สูงกว่า	จันทบุรี	-	3,362.8	18.7	สูงกว่า					
กรุงเทพฯ บางนา สกษ.	ไม่มีฝน	1,510.3	11.9	สูงกว่า	พัลวัน สกษ.	-	3,640.3	31.8	สูงกว่า					
กรุงเทพฯ ท่าเรือคลองเตย	ไม่มีฝน	1,667.6	23.9	สูงกว่า	ตราด	-	4,103.1	37.2	สูงกว่า					
กรุงเทพฯ หนองจอก	-	2,010.0	13.3	สูงกว่า										
สนามบินดอนเมือง	ไม่มีฝน	1,505.3	11.4	สูงกว่า										
ปาร์ก	ไม่มีฝน	795.7	10.0	สูงกว่า										
ราชบุรี	ไม่มีฝน	857.5	3.0	สูงกว่า										

สัญลักษณ์ \*\*\*ไม่มีข้อมูล - ยังไม่ได้รับรายงาน/ไม่มีข้อมูล/ไม่มีฝน

หมายเหตุ ได้รับรายงานเพิ่มเติมโดยการบันทึกของเจ้าหน้าที่เป็นรายวัน ณ เวลา 07:00 น.

ปริมาณฝนสูงสุดเท่ากับ 4.7 มม. ที่ อ.หัวไทร จ.นครศรีธรรมราช



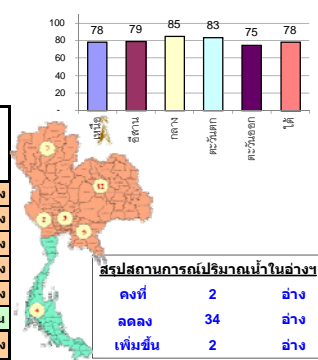
### รายงานสรุปสภาพน้ำในอ่างเก็บน้ำขนาดใหญ่และขนาดกลาง

รายงานสถานการณ์ ณ วันที่ 16 มกราคม 2561

ปริมาณน้ำในอ่างที่ใช้การได้ในสัปดาห์นี้ + มากกว่า / - น้อยกว่า สัปดาห์ก่อน **507.20** ล้าน ลบ.ม.

สรุปสถานการณ์ปริมาณน้ำในอ่างเก็บน้ำที่ใช้ในทุกกิจกรรมทั่วประเทศ มากกว่าปริมาณน้ำที่ไหลเข้าอ่าง เมื่อเทียบกับสัปดาห์ที่ผ่านมา การใช้น้ำอย่างระมัดระวัง

% ปริมาณน้ำรวมแต่ละภาคปัจจุบัน



เปรียบเทียบปริมาณน้ำรวมของประเทศปัจจุบัน ใน ปี 61 และ ปี 60

วันที่ 16 มกราคม 2561 แห่งกัน  
57,033 ล้าน ลบ.ม. หรือ เท่ากับ  
80%  
วันที่ 16 มกราคม 2560 แห่งกัน  
48,665 ล้าน ลบ.ม. หรือ เท่ากัน  
69%

ภาค	สถานการณ์ปริมาณน้ำในอ่าง				ปริมาณน้ำเปลี่ยนแปลง (ล้าน ม.³)	สถานะ
	ลตง (แห่ง)	ดงที่ (แห่ง)	เพิ่มช้น (แห่ง)	รวม (แห่ง)		
ภาคเหนือ	6	1	-	7	-269.00	ปริมาณน้ำในอ่างเก็บน้ำลตง
ภาคตะวันออกเฉียงเหนือ	11	-	-	12	-155.00	ปริมาณน้ำในอ่างเก็บน้ำลตง
ภาคกลาง	3	-	-	3	-19.00	ปริมาณน้ำในอ่างเก็บน้ำลตง
ภาคตะวันตก	2	-	-	2	-65.00	ปริมาณน้ำในอ่างเก็บน้ำลตง
ภาคตะวันออก	9	1	-	10	-20.20	ปริมาณน้ำในอ่างเก็บน้ำลตง
ภาคใต้	3	-	1	4	21.00	ปริมาณน้ำในอ่างเก็บน้ำเพิ่มขึ้น
<b>รวมทั้งประเทศ</b>	<b>34</b>	<b>2</b>	<b>2</b>	<b>38</b>	<b>-507.20</b>	<b>ปริมาณน้ำในอ่างเก็บน้ำลตง</b>

สรุปสถานการณ์ปริมาณน้ำในอ่าง

ดงที่	2	อ่าง
ลตง	34	อ่าง
เพิ่มขึ้น	2	อ่าง

ภาค	อ่างเก็บน้ำ	ความจวที่ (ล้าน ม.³)	ปริมาณน้ำที่ใช้งาน (ล้าน ม.³)	ใช้การได้จริง (ล้าน ม.³)	ปริมาณน้ำรวม วันที่ 16 มกราคม 2560 (%)	ปัจจุบัน วันที่ 16 มกราคม 2561				สัปดาห์ก่อน วันที่ 10 มกราคม 2561				ปริมาณน้ำ + เพิ่มขึ้น - ลดลง (ล้าน ม.³)	สถานการณ์ในอ่าง	
						ปริมาณน้ำรวม (%)	ปริมาณน้ำใช้การได้จริง (%)	ปริมาณน้ำรวม (%)	ปริมาณน้ำใช้การได้จริง (%)	ปริมาณน้ำรวม (%)	ปริมาณน้ำใช้การได้จริง (%)					
<b>ภาคเหนือ (7)</b>																
1	ภูมิพล (2) ดาก	13,462	3,800	9,662	6,915	51%	10,299	77%	6,499	48%	10,412	77%	6,612	49%	-113.00	ลตง
2	สิริกิติ์ (2) อุดรดิต	9,510	2,850	6,660	7,031	74%	7,634	80%	4,784	50%	7,758	82%	4,908	52%	-124.00	ลตง
3	แม่จาง เชียงใหม่	265	12	253	182	69%	263	99%	251	95%	263	99%	251	95%	-	ดงที่
4	แม่กวง เชียงใหม่	263	14	249	109	41%	121	46%	107	41%	123	47%	109	41%	-2.00	ลตง
5	กำแพง ลำปาง	106	3	103	103	97%	91	86%	88	83%	93	88%	90	85%	-2.00	ลตง
6	กำแพง ลำปาง	170	6	164	159	94%	173	102%	167	98%	176	104%	170	100%	-3.00	ลตง
7	แควน้อย พิจิตรโลก	939	43	896	771	82%	765	81%	722	77%	790	84%	747	80%	-25.00	ลตง
	แม่จาง	110	16	94	86	78%	86	78%	70	64%	91	83%	75	68%	-5.00	ลตง
<b>รวมภาคเหนือ 34.85%</b>		<b>24,825</b>	<b>6,744</b>	<b>18,081</b>	<b>15,356</b>	<b>62%</b>	<b>19,434</b>	<b>78%</b>	<b>12,618</b>	<b>51%</b>	<b>19,706</b>	<b>79%</b>	<b>12,887</b>	<b>52%</b>	<b>-269.00</b>	<b>ลตง</b>
<b>ภาคตะวันออกเฉียงเหนือ (12)</b>																
8	ห้วยหลวง อุดรธานี	136	7	129	97	71%	104	76%	97	71%	107	79%	100	74%	-3.00	ลตง
9	น้ำจูน สกลนคร	520	45	475	247	48%	439	84%	394	76%	452	87%	407	78%	-13.00	ลตง
10	น้ำพอง (2) สกลนคร	165	8	157	60	36%	118	72%	110	67%	122	74%	114	69%	-4.00	ลตง
11	จันทบุรี (2) ชัยภูมิ	164	37	127	147	90%	155	95%	118	72%	156	95%	119	73%	-1.00	ลตง
12	อุบลรัตน์ (2) ขอนแก่น	2,431	581	1,850	1,982	82%	1,972	81%	1,391	57%	2,037	84%	1,456	60%	-65.00	ลตง
13	ลำปาว กาฬสินธุ์	1,980	100	1,880	1,036	52%	1,622	82%	1,522	77%	1,654	84%	1,554	73%	-32.00	ลตง
14	ลำตะคอง นครราชสีมา	314	22	292	115	37%	188	60%	166	53%	189	60%	167	53%	-1.00	ลตง
15	ลำพระเพลิง นครราชสีมา	155	1	154	70	45%	140	90%	139	90%	137	88%	136	88%	3.00	เพิ่มขึ้น
16	มูลนง นครราชสีมา	141	7	134	69	49%	108	77%	101	72%	109	77%	102	72%	-1.00	ลตง
17	ลำแหวง นครราชสีมา	275	7	268	126	46%	196	71%	189	69%	198	72%	191	69%	-2.00	ลตง
18	ลำนางรองบุรีรัมย์	121	3	118	62	51%	76	63%	73	60%	77	64%	74	61%	-1.00	ลตง
19	สิรินธร (2) อุบลราชธานี	1,966	831	1,135	1,525	78%	1,483	75%	652	33%	1,518	77%	687	35%	-35.00	ลตง
<b>รวมภาค ดอน. 11.80%</b>		<b>8,369</b>	<b>1,649</b>	<b>6,720</b>	<b>5,537</b>	<b>66%</b>	<b>6,600</b>	<b>79%</b>	<b>4,952</b>	<b>59%</b>	<b>6,756</b>	<b>81%</b>	<b>5,107</b>	<b>61%</b>	<b>-155.00</b>	<b>ลตง</b>
<b>ภาคกลาง (3)</b>																
20	ป่าสักชลสิทธิ์ ลพบุรี	960	3	957	792	83%	731	76%	728	76%	748	78%	745	78%	-17.00	ลตง
21	ห้วยเสลา สุพรรณบุรี	160	17	143	140	88%	137	86%	120	75%	138	86%	121	76%	-1.00	ลตง
22	กระเสียว สุพรรณบุรี	240	40	200	242	101%	287	120%	247	103%	288	120%	248	103%	-1.00	ลตง
<b>รวมภาคกลาง 1.92%</b>		<b>1,360</b>	<b>60</b>	<b>1,300</b>	<b>1,174</b>	<b>86%</b>	<b>1,155</b>	<b>85%</b>	<b>1,095</b>	<b>81%</b>	<b>1,174</b>	<b>86%</b>	<b>1,114</b>	<b>82%</b>	<b>-19.00</b>	<b>ลตง</b>
<b>ภาคตะวันตก (2)</b>																
23	ศรีนครินทร์ (2) กาญจนบุรี	17,745	10,265	7,480	13,550	76%	15,523	87%	5,258	30%	15,542	88%	5,277	30%	-19.00	ลตง
24	วชิราลงกรณ (2) กาญจนบุรี	8,860	3,012	5,848	5,592	63%	6,665	75%	3,653	41%	6,711	76%	3,699	42%	-46.00	ลตง
<b>รวมภาคตะวันตก 37.51%</b>		<b>26,605</b>	<b>13,277</b>	<b>13,328</b>	<b>19,141</b>	<b>72%</b>	<b>22,188</b>	<b>83%</b>	<b>8,911</b>	<b>33%</b>	<b>22,253</b>	<b>84%</b>	<b>8,976</b>	<b>34%</b>	<b>-65.00</b>	<b>ลตง</b>
<b>ภาคตะวันออก (6+4)</b>																
25	ขุนด่าน นครนายก	224	5.00	219	183	82%	180	80%	175	78%	184	82%	179	80%	-4.00	ลตง
26	คลองสียัด ฉะเชิงเทรา	420	30.00	390	199	47%	256	61%	226	54%	260	62%	230	55%	-4.00	ลตง
27	มาพระ (3) ชลบุรี	117	12.00	105	92	79%	96	82%	84	72%	98	84%	86	74%	-2.00	ลตง
28	หนองปลาไหล (3) ระยอง	164	13.75	150	113	69%	137	84%	123	75%	139	85%	125	76%	-2.00	ลตง
29	ประแสร์ (3) ระยอง	295	20.00	275	192	65%	250	85%	230	78%	253	86%	233	79%	-3.00	ลตง
30	มาบประชัน (3) ระยอง	17	0.72	16	10	59%	11	69%	11	65%	11	69%	10.75	65%	-	ดงที่
31	หนองค้อ (3) ระยอง	21	1.00	20	13	62%	15	70%	14	65%	15	70%	13.93	65%	-0.03	ลตง
32	ดอกกราม (3) ระยอง	79	3.00	76	70	88%	70	88%	67	84%	70	88%	66.87	84%	-0.22	ลตง
33	คลองใหญ่ (3) ระยอง	45	3.00	42	27	60%	32	70%	29	64%	33	73%	29.99	66%	-0.95	ลตง
34	นมคืนทรังฉลา ปราจีนบุรี	295	19.00	276	237	80%	207	70%	188	64%	211	72%	192.00	66%	-4.00	ลตง
<b>รวมภาคตะวันออก 2.37%</b>		<b>1,678</b>	<b>107</b>	<b>1,570</b>	<b>1,136</b>	<b>68%</b>	<b>1,254</b>	<b>75%</b>	<b>1,147</b>	<b>68%</b>	<b>1,274</b>	<b>76%</b>	<b>1,167</b>	<b>70%</b>	<b>-20.20</b>	<b>ลตง</b>
<b>ภาคใต้ (4)</b>																
35	แก่งกระจาน เพชรบุรี	710	65	645	369	52%	444	63%	379	53%	445	63%	380	54%	-1.00	ลตง
36	ปราจีนบุรี ประจวบคีรีขันธ์	391	18	373	192	49%	280	72%	262	67%	284	73%	266	68%	-4.00	ลตง
37	รัชชประภา (2) สุราษฎร์ธานี	5,639	1,352	4,287	4,994	89%	4,383	78%	3,031	54%	4,393	78%	3,041	54%	-10.00	ลตง
38	บางหลวง (2) ยะลา	1,454	276	1,178	766	53%	1,297	89%	1,021	70%	1,261	87%	985	68%	36.00	เพิ่มขึ้น
<b>รวมภาคใต้ 11.55%</b>		<b>8,194</b>	<b>1,711</b>	<b>6,483</b>	<b>6,321</b>	<b>77%</b>	<b>6,403</b>	<b>78%</b>	<b>4,693</b>	<b>57%</b>	<b>6,383</b>	<b>78%</b>	<b>4,672</b>	<b>57%</b>	<b>21.00</b>	<b>เพิ่มขึ้น</b>
<b>รวมทั้งประเทศ 100%(38)</b>		<b>71,031</b>	<b>23,548</b>	<b>47,482</b>	<b>48,665</b>	<b>69%</b>	<b>57,033</b>	<b>80%</b>	<b>33,416</b>	<b>47%</b>	<b>57,546</b>	<b>81%</b>	<b>33,923</b>	<b>48%</b>	<b>-507.20</b>	<b>ลตง</b>

ที่มาข้อมูล : ตารางสรุปสภาพน้ำในอ่างเก็บน้ำขนาดใหญ่ทั่วประเทศ และตารางสรุปสภาพน้ำในอ่างเก็บน้ำภาคตะวันออกเฉียงเหนือ กรมชลประทาน

**หมายเหตุ :**

- อ่างเก็บน้ำขนาดใหญ่ หมายถึง อ่างเก็บน้ำที่มีความจุตั้งแต่ 100 ล้าน ลบ.ม. ขึ้นไป
- เป็นอ่างเก็บน้ำที่อยู่ในความรับผิดชอบของการไฟฟ้าฝ่ายผลิตแห่งประเทศไทย (10) นอกนั้นอยู่ในความรับผิดชอบของกรมชลประทาน (28)
- เป็นอ่างเก็บน้ำขนาดกลางที่มีความสำคัญต่อการอุตสาหกรรมและการประปา ของลุ่มน้ำบางเขนและตะวันออก
- ที่มา : กรมชลประทาน และการไฟฟ้าฝ่ายผลิตแห่งประเทศไทย
- จังหวัดที่มีอ่างเก็บน้ำขนาดใหญ่มีจำนวน 26 จังหวัด ไม่มี 50 จังหวัด

รศ. หมายถึง ระดับเก็บกักของอ่าง



**ลำดับของเขื่อนตามความจว**

- ศรีนครินทร์ 2.ภูมิพล 3.สิริกิติ์ 4.วชิราลงกรณ 5.รัชชประภา
  - 6.อุบลรัตน์ 7.สิรินธร 8.บางหลวง 9.ลำปาว 10.ป่าสัก
- ลำดับของเขื่อนตามปริมาณน้ำใช้การได้**
- ภูมิพล 2.ศรีนครินทร์ 3.สิริกิติ์ 4.วชิราลงกรณ 5.รัชชประภา
  - 6.ลำปาว 7.อุบลรัตน์ 8.บางหลวง 9.สิรินธร 10.ป่าสัก

## เผยไทยตอนบนเริ่มอุ่นขึ้น 'ใต้'ฝนตกหนัก-กทม.ยังเย็นๆ

กรมอุตุนิยมวิทยา พยากรณ์อากาศ ๒๔ ชั่วโมงข้างหน้า ประเทศไทยตอนบนจะมีอุณหภูมิสูงขึ้น ๑-๓ องศาเซลเซียส แต่ยังคงมีอากาศเย็นกับมีหมอกในตอนเช้าและมีหมอกหนาบางพื้นที่ ขอให้ประชาชนเพิ่มความระมัดระวังในการสัญจรผ่านบริเวณที่มีหมอกไว้ด้วย สำหรับภาคใต้มีฝนลดน้อยลงแต่ยังคงมีฝนตกหนักบางแห่งบริเวณภาคใต้ตอนล่าง ขอให้ประชาชนตั้งแต่จังหวัดสงขลาลงไประวังอันตรายจากฝนตกหนัก ส่วนคลื่นลมบริเวณอ่าวไทยและทะเลอันดามันมีกำลังอ่อนลง โดยมีคลื่นสูง ๑-๒ เมตร พยากรณ์อากาศสำหรับประเทศไทย ตั้งแต่ ๖.๐๐ น.วันนี้ถึง ๖.๐๐ น.วันพรุ่งนี้

ภาคเหนือ อากาศเย็นถึงหนาวกับมีหมอกในตอนเช้า และมีหมอกหนาบางพื้นที่ อุณหภูมิจะสูงขึ้น ๑-๒ องศาเซลเซียส อุณหภูมิต่ำสุด ๑๓-๑๘ องศาเซลเซียส อุณหภูมิสูงสุด ๒๗-๓๑ องศาเซลเซียส บริเวณยอดดอยมีอากาศหนาวถึงหนาวจัด อุณหภูมิต่ำสุด ๖-๑๑ องศาเซลเซียส ลมตะวันออกเฉียงเหนือ ความเร็ว ๑๐-๓๐ กม./ชม.

ภาคตะวันออกเฉียงเหนือ อากาศเย็นถึงหนาวกับมีหมอกในตอนเช้า อุณหภูมิจะสูงขึ้น ๑-๒ องศาเซลเซียส อุณหภูมิต่ำสุด ๑๔-๑๗ องศาเซลเซียส อุณหภูมิสูงสุด ๒๘-๓๒ องศาเซลเซียส บริเวณยอดภูมีอากาศหนาวถึงหนาวจัด อุณหภูมิต่ำสุด ๖-๑๒ องศาเซลเซียส ลมตะวันออกเฉียงเหนือ ความเร็ว ๑๕-๓๐ กม./ชม.

ภาคกลาง อากาศเย็นกับมีหมอกในตอนเช้า อุณหภูมิจะสูงขึ้น ๑-๓ องศาเซลเซียส อุณหภูมิต่ำสุด ๑๗-๑๙ องศาเซลเซียส อุณหภูมิสูงสุด ๓๐-๓๒ องศาเซลเซียส ลมตะวันออกเฉียงเหนือ ความเร็ว ๑๐-๓๐ กม./ชม.

ภาคตะวันออก อากาศเย็นกับมีหมอกในตอนเช้า อุณหภูมิจะสูงขึ้น ๑-๓ องศาเซลเซียส อุณหภูมิต่ำสุด ๑๙-๒๒ องศาเซลเซียส อุณหภูมิสูงสุด ๓๐-๓๓ องศาเซลเซียส ลมตะวันออกเฉียงเหนือ ความเร็ว ๑๕-๓๕ กม./ชม. ทะเลมีคลื่นสูงประมาณ ๑ เมตร

ภาคใต้ (ฝั่งตะวันออก) ตั้งแต่ จ.ชุมพรขึ้นมา: มีเมฆบางส่วนกับมีอากาศเย็นในตอนเช้า อุณหภูมิจะสูงขึ้น ๑-๓ องศาเซลเซียส ลมตะวันออกเฉียงเหนือ ความเร็ว ๑๕-๓๐ กม./ชม. ทะเลมีคลื่นสูงประมาณ ๑ เมตร ตั้งแต่ จ.สุราษฎร์ธานีลงไป: มีฝนฟ้าคะนอง ร้อยละ ๓๐ ของพื้นที่ และมีฝนตกหนักบางแห่ง บริเวณจังหวัดสงขลา ปัตตานี ยะลา และนราธิวาส ลมตะวันออกเฉียงเหนือ ความเร็ว ๑๕-๓๕ กม./ชม. ทะเลมีคลื่นสูง ๑-๒ เมตร บริเวณที่มีฝนฟ้าคะนองคลื่นสูงมากกว่า ๒ เมตร อุณหภูมิต่ำสุด ๑๙-๒๓ องศาเซลเซียส อุณหภูมิสูงสุด ๒๙-๓๑ องศาเซลเซียส

ภาคใต้ (ฝั่งตะวันตก) มีเมฆเป็นส่วนมาก กับมีฝนฟ้าคะนอง ร้อยละ ๑๐ ของพื้นที่ บริเวณจังหวัดกระบี่ ตรัง และสตูล อุณหภูมิต่ำสุด ๑๙-๒๓ องศาเซลเซียส อุณหภูมิสูงสุด ๓๐-๓๒ องศาเซลเซียส ลมตะวันออกเฉียงเหนือ ความเร็ว ๑๕-๓๐ กม./ชม. ทะเลมีคลื่นสูงประมาณ ๑ เมตร

กรุงเทพมหานครและปริมณฑล อากาศเย็นกับมีหมอกในตอนเช้า อุณหภูมิจะสูงขึ้น ๑-๓ องศาเซลเซียส อุณหภูมิต่ำสุด ๒๐-๒๑ องศาเซลเซียส อุณหภูมิสูงสุด ๓๐-๓๒ องศาเซลเซียส ลมตะวันออกเฉียงเหนือ ความเร็ว ๑๐-๓๐ กม./ชม.

