



รายงานสถานการณ์น้ำ
ศูนย์ป้องกันวิกฤติน้ำ กรมทรัพยากรน้ำ
วันพฤหัสบดีที่ ๑๘ มกราคม ๒๕๖๑

สภาวะอากาศ ประเทศไทยตอนบนจะมีอุณหภูมิสูงขึ้น ๑-๒ องศาเซลเซียส แต่ยังคงมีอากาศเย็นกับมีหมอกในตอนเช้า และหมอกหนาบางพื้นที่ ขอให้ประชาชนเพิ่มความระมัดระวังในการสัญจรผ่านบริเวณที่มีหมอกไว้ด้วย สำหรับภาคใต้มีฝนลดน้อยลง ส่วนคลื่นลมบริเวณอ่าวไทยและทะเลอันดามันมีกำลังอ่อนลง โดยอ่าวไทยตอนล่างมีคลื่นสูง ๑-๒ เมตร



สถานการณ์น้ำ

กรมอุตุนิยมวิทยา เผยภาคเหนือ-ภาคอีสาน-ภาคกลาง-ภาคตอ.'อุณหภูมิสูงขึ้น ภาคใต้ฝนลดน้อยลง

(หมายเหตุ ข้อมูลข่าวจาก เดลินิวส์)

สถานการณ์น้ำต่างประเทศ

การช่วยเหลือ

สถานการณ์น้ำ

ระดับน้ำในแม่น้ำโขง : MRC: Mekong River Commission ณ วันที่ ๑๕ ธันวาคม ๒๕๖๑

สถานี	ระดับตลิ่ง	ระดับน้ำ ธ.ค. ๖๐	ระดับน้ำ ๑๕ ธ.ค.๖๑	+สูงกว่าตลิ่ง -ต่ำกว่าตลิ่ง
อ.เชียงแสน จ.เชียงราย	๑๒.๘๐		๓.๓๙	-๙.๔๑
อ.เชียงคาน จ.เลย	๑๖.๐๐		๖.๖๐	-๙.๔๐
อ.เมือง จ.หนองคาย	๑๒.๒๐		๓.๖๒	-๘.๕๘
อ.เมือง จ.นครพนม	๑๒.๐๐		๒.๘๖	-๙.๑๔
อ.เมือง จ.มุกดาหาร	๑๒.๕๐		๒.๗๒	-๙.๗๘
อ.โขงเจียม จ.อุบลราชธานี	๑๔.๕๐		๓.๐๑	-๑๑.๔๙

หมายเหตุ : ระดับ (รสม.) ข้อมูลจาก <http://www.dwr.go.th/>

ระดับน้ำ-ลุ่มน้ำเสาบสงขลา ลุ่มน้ำทะเลสาบสงขลา ปัจจุบันสถานการณ์น้ำในลำน้ำส่วนใหญ่มีแนวโน้มลดลง ในบางพื้นที่ (ข้อมูลวันที่ ๑๖ ม.ค.๒๕๖๑ ที่มา กรมทรัพยากรน้ำ) สถานีคลองอู่ตะเภาตอนบน อ.สะเดา จ.สงขลา สถานีคลองอู่ตะเภาตอนล่าง อ.หาดใหญ่ จ.สงขลา สถานีคลองรัตภูมิ อ.รัตภูมิ จ.สงขลา สถานีคลองตะโหมด อ.ตะโหมด จ.พัทลุง สถานีคลองนาท่อม อ.เมือง จ.พัทลุง สถานีคลองท่าแนะ อ.ศรีบรรพต จ.พัทลุง วัดปริมาณน้ำได้ ๑๔.๘๐ ๓.๑๓ ๑๔.๐๐ ๒๒.๘๐ ๒๐.๖๘ และ ๓๔.๑๖ ลบม./วินาที

จังหวัด	สถานที่ตั้งกล้อง	แม่น้ำ/ลำน้ำ	วิกฤติ	วิกฤติ	ระดับน้ำ (ม.รทก.)			สถานการณ์	หมายเหตุ
			น้ำแล้ง	น้ำท่วม	พ.ศ.2560				
			ระดับน้อยกว่า	ระดับมากกว่า	15 ม.ค.	16 ม.ค.	17 ม.ค.		
จ.สุโขทัย	สะพานพระแม่ย่า อ.เมือง	ยม	42.48	48.59	44.70	44.10	43.90	น้ำปกติ	↓
จ.พิจิตร	สะพานโพทะเล อ.โพทะเล	ยม	22.58	30.63	25.60	25.60	25.60	น้ำปกติ	↔
จ.น่าน	สะพานนครน่านพัฒนา อ.เมือง	น่าน	192.17	197.73	192.40	192.40	192.40	น้ำปกติ	↔
จ.อุดรธานี	สถานีห้วยหลวง อ.เมือง	โขง	-	-	N/A	N/A	N/A	น้ำปกติ	↔
จ.เลย	สถานีแม่น้ำเลย อ.เมือง	โขง	-	-	230.25	230.25	230.25	น้ำปกติ	↔
จ.เชียงราย	สถานีห้วยฝาย อ.แม่สาย	แม่สาย/โขง	395.79	396.50	N/A	N/A	N/A	น้ำปกติ	↔
จ.หนองคาย	ส่วนอุทกหนองคาย อ.เมือง	โขง	157.85	166.70	N/A	N/A	N/A	น้ำปกติ	↔
จ.หนองคาย	วัดทุ่งธาตุ อ.โพนพิสัย	ห้วยหลวง/โขงอีสาน	150.50	159.43	N/A	N/A	N/A	น้ำปกติ	↔
จ.นครพนม	บ้านตาสปากน้ำ อ.ท่าอุเทน	น้ำสงคราม/โขงอีสาน	133.42	141.02	N/A	N/A	N/A	น้ำปกติ	↔
จ.นครพนม	เทศบาล ต.นาแก อ.นาแก	ห้วยน้ำคำ/โขงอีสาน	139.05	142.42	143.03	143.13	143.13	น้ำปกติ	↔
จ.นครราชสีมา	ร.ร.เทศบาล 4 อ.เมือง	ลำตะคอง/มูล	174.60	178.00	N/A	N/A	N/A	น้ำปกติ	↔
จ.บุรีรัมย์	สตึก อ.สตึก	มูล	123.13	128.76	N/A	N/A	N/A	น้ำปกติ	↔
จ.สิงห์บุรี	เชิงสะพานสิงห์บุรี อ.เมือง	เจ้าพระยา	3.45	11.50	2.30	2.30	2.20	น้ำปกติ	↓
จ.อ่างทอง	บ้านยางมณี อ.โพธิ์ทอง	เจ้าพระยา	-	9.11	N/A	N/A	N/A	น้ำปกติ	↔
จ. พระนครศรีอยุธยา	บ้านป้อม อ.พระนครศรีอยุธยา	เจ้าพระยา	-	-	0.70	0.70	0.70	น้ำปกติ	↔
จ. พระนครศรีอยุธยา	อ.เสนา	น้อย/เจ้าพระยา	2.00	5.00	1.40	1.40	1.40	น้ำปกติ	↔
จ. พระนครศรีอยุธยา	สะพานเปรี๊ญ อ.พระนครศรีอยุธยา	เจ้าพระยา	-	-	-0.20	-0.55	-0.50	น้ำปกติ	↑
จ.นครปฐม	สะพานบุญรัตนประชานูวัฒน์ อ.สามพราน	ท่าจีน	-5.59	-0.30	0.73	0.83	0.68	น้ำปกติ	↓
จ.สุพรรณบุรี	สะพานวัดพระรูป อ.เมือง	ท่าจีน	-1.26	2.75	1.50	1.45	1.40	น้ำปกติ	↓
จ.สุพรรณบุรี	สะพานข้ามแม่น้ำท่าจีน อ.สามชุก	ท่าจีน	1.55	5.18	N/A	N/A	N/A	น้ำปกติ	↔
จ.ชัยนาท	สะพานสามงามท่าโบสถ์ อ.หันคา	ท่าจีน	10.69	12.83	12.22	12.22	12.22	น้ำปกติ	↔
จ.จันทบุรี	ตรงข้ามวัดสุนทราราม อ.เมือง	บริเวณฝายเขื่อนลพบุรี	0.20	3.73	N/A	N/A	N/A	น้ำปกติ	↔
จ.ประจวบคีรีขันธ์	ร.ร.อนุบาลบางสะพาน อ.บางสะพาน	คลองบางสะพาน/ชายฝั่งทะเลตะวันตก	-	3.30	N/A	N/A	N/A	น้ำปกติ	↔
จ.สุราษฎร์ธานี	สภ.จ.สุราษฎร์ธานี อ.เมือง	ตาปี	-	2.28	N/A	N/A	N/A	น้ำปกติ	↔
จ.สงขลา	สถานีคลองอู่ตะเภาตอนล่าง อ.หาดใหญ่	ทะเลสาบสงขลา	-	-	3.50	3.05	2.40	น้ำปกติ	↓
จ.พัทลุง	สถานีคลองตะโหมด อ.ตะโหมด	ทะเลสาบสงขลา	-	-	22.70	22.70	22.70	น้ำปกติ	↔
จ.พัทลุง	สถานีลำปำ อ.เมือง	ทะเลสาบสงขลา	-	-	0.01	0.00	-0.15	น้ำปกติ	↓

**ม.รทก. คือ เมตรเทียบกับระดับน้ำทะเลปานกลาง

** ระดับน้ำทะเลปานกลาง (Mean Sea Level) หรือ ร.ท.ก. เป็นค่าการวัด ระดับน้ำทะเลขึ้นสูงสุด (High Tide: HT) และลงต่ำสุด (Low Tide: LT) ของแต่ละวัน ในช่วงระยะเวลาที่กำหนด แล้วนำค่ามาเฉลี่ยเป็นระดับน้ำทะเลปานกลาง สำหรับระยะเวลาที่ทำการวัดโดยทั่วไปจะต้องวัดเป็นเวลา ๑๘.๖ ปี ตามวัฏจักรของน้ำ ระดับน้ำทะเลปานกลางของแต่ละบริเวณทั่วโลกอาจจะมีค่าสูงไม่เท่ากัน

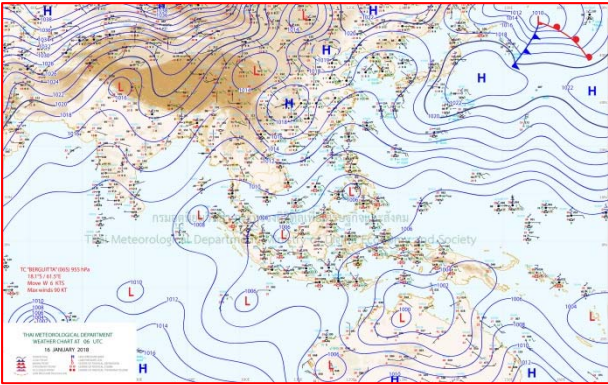
ในประเทศไทยใช้เวลาในการวัด ๕ ปี โดยเลือกที่ตำบลเกาะหลัก จังหวัดประจวบคีรีขันธ์ เป็นที่วัด แล้วนำมาหาค่าเฉลี่ย เพื่อใช้เป็นค่าระดับน้ำทะเลปานกลาง ให้มีค่า ๐.๐๐๐ เมตร ทำการถ่ายโยงมายังหมุด BM-A (ซึ่งถือว่าเป็นหมุดหลักฐานหมุดแรกของประเทศไทย) ซึ่งมีค่าระดับน้ำทะเลปานกลาง ๑.๕๔๗๗ เมตร

*N/A คือ อ่านค่าระดับจากไม้วัดระดับ (Staff) ไม่ได้ / ไม้วัดระดับ (Staff) ชำรุด

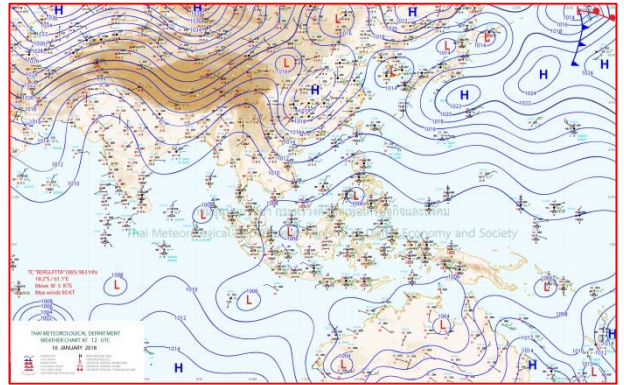
ปริมาณน้ำฝนสูงสุด (มม.)

จังหวัด	๑๒ ม.ค.๖๑	๑๓ ม.ค.๖๑	๑๔ ม.ค.๖๑	๑๕ ม.ค.๖๑	๑๖ ม.ค.๖๑
จ.นครนายก	-	-	-	-	-
จ.ปราจีนบุรี	-	-	-	-	-
จ.สระแก้ว	-	-	-	-	-
จ.ฉะเชิงเทรา	-	-	-	-	-
จ.ชลบุรี	-	-	-	-	-
จ.ระยอง	-	-	-	-	-
จ.จันทบุรี	-	-	-	-	-
จ.ตราด	-	-	-	-	-
จ.เพชรบุรี	-	-	-	-	-
จ.ประจวบคีรีขันธ์	-	-	-	-	-
จ.ชุมพร	-	-	-	-	-
จ.สุราษฎร์ธานี	๒๑.๐	-	-	๐.๔	๕๕.๐
จ.นครศรีธรรมราช	๔๒.๕	๓.๑	๘.๖	๔.๗	๒๘.๐
จ.พัทลุง	๒๘.๒	๗๐.๒	๑๕.๒	-	๑๒.๕
จ.สงขลา	๔๑.๕	๗๓.๐	๓๗.๖	-	๖.๓
จ.ปัตตานี	๘๕.๒	๑๕.๐	๗.๖	-	-
จ.ยะลา	๖.๒	๐.๔	๐.๔	-	-
จ.นราธิวาส	๑๔๖.๕	๑๑.๙	๔.๕	๐.๔	-
จ.ระนอง	-	-	-	-	-
จ.พังงา	-	-	-	-	๒.๓
จ.กระบี่	๔.๘	-	-	-	๑.๑
จ.ภูเก็ต	๑๒.๐	-	-	-	๐.๘
จ.ตรัง	๑๙.๕	-	๐.๒	-	-
จ.สตูล	๗.๐	๗.๔	๐.๓	-	-

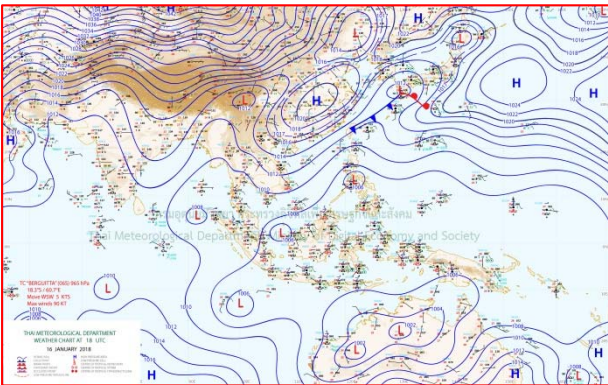
แผนที่อากาศ



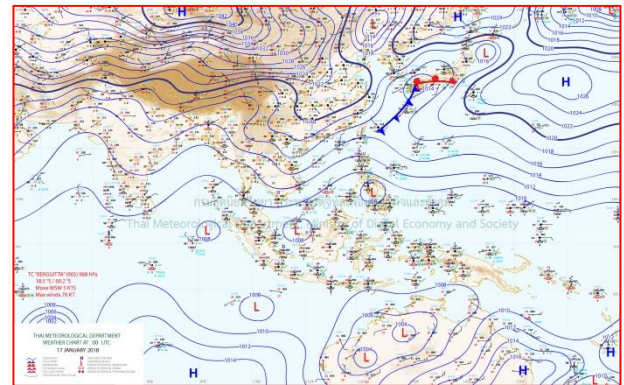
๑๖ ม.ค.๖๑ เวลา ๑๓:๐๐ น.



๑๖ ม.ค.๖๑ เวลา ๑๕:๐๐ น.



๑๗ ม.ค.๖๑ เวลา ๑๓:๐๐ น.



๑๗ ม.ค.๖๑ เวลา ๑๗:๐๐ น.



รายงานปริมาณน้ำฝนจากกรมอุตุนิยมวิทยา

วันที่ 17 มกราคม 2561

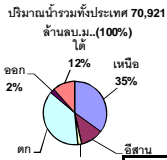
รายงานฝน เวลา 07.00 น.ของวันที่ 16 มกราคม 2561

สถานีอุตุนิยมวิทยา					ปริมาณน้ำฝน24 ชม.(mm)	ปริมาณน้ำฝนสะสม(mm.)								
ภาคเหนือ					สูงสุด ของประเทศ	28.0	243.9	ภาคใต้ฝั่งตะวันออก						
สถานีอุตุนิยมวิทยา	ปริมาณน้ำฝน24 ชม.(mm)	ปริมาณน้ำฝนสะสม(mm.)	ปริมาณฝนม.ค.(mm.)	สถานะฝนสะสมปัจจุบันเทียบกับค่าเฉลี่ย 30 ปี	สูงสุด ของภาคเหนือ	-	32.0	สถานีอุตุนิยมวิทยา	ปริมาณน้ำฝน24 ชม.(mm)	ปริมาณน้ำฝนสะสม(mm.)	ปริมาณฝนม.ค.(mm.)	สถานะฝนสะสมปัจจุบันเทียบกับค่าเฉลี่ย 30 ปี		
					สูงสุด ของภาคกลาง	-	95.5						สูงสุด ของภาคตะวันออกเฉียงเหนือ	-
แม่ฮ่องสอน	ไม่มีฝน	5.4	6.4	สูงกว่า	สูงสุด ของภาคตะวันออก	-	145.2	เพชรบุรี	ไม่มีฝน	8.6	11.4	สูงกว่า		
ดอยอ่างขาง	ไม่มีฝน	30.4	***	***	สูงสุด ของภาคใต้ฝั่งตะวันออก	28.0	243.9	หนองพลับ สกษ.	ไม่มีฝน	14.5	6.9	สูงกว่า		
เชียงใหม่	ไม่มีฝน	6.5	7.5	สูงกว่า	สูงสุด ของภาคใต้ฝั่งตะวันตก	2.3	142.1	หัวหิน	ไม่มีฝน	19.8	11.8	สูงกว่า		
เชียงใหม่ สกษ.	ไม่มีฝน	5.4	9.9	สูงกว่า	ภาคตะวันออกเฉียงเหนือ				ประจวบคีรีขันธ์	ไม่มีฝน	38.3	24.4	สูงกว่า	
ทุ่งช้าง	ไม่มีฝน	8.2	22.5	ต่ำกว่า	สถานีอุตุนิยมวิทยา	ปริมาณน้ำฝน24 ชม.(mm)	ปริมาณน้ำฝนสะสม(mm.)	ปริมาณฝนม.ค.(mm.)	สถานะฝนสะสมปัจจุบันเทียบกับค่าเฉลี่ย 30 ปี	ชุมพร	ฝนเล็กน้อย	5.6	59.4	ต่ำกว่า
พะเยา	-	7.9	5.7	สูงกว่า						สวี สกษ.	ไม่มีฝน	8.6	82.3	ต่ำกว่า
หัวหิน	ไม่มีฝน	25.2	7.0	สูงกว่า	เลย สกษ.	ไม่มีฝน	13.5	5.4	สูงกว่า	เกาะสมุย	0.6	186.4	86.2	สูงกว่า
เด่น	ไม่มีฝน	8.4	6.2	สูงกว่า	หนองคาย	-	20.8	8.3	สูงกว่า	สุราษฎร์ธานี	ไม่มีฝน	33.1	36.8	สูงกว่า
แม่สะเรียง	ไม่มีฝน	0.4	1.5	ต่ำกว่า	นครพนม	ไม่มีฝน	1.9	3.0	สูงกว่า	นครศรีธรรมราช	24.7	107.5	145.4	สูงกว่า
แม่ใจ สกษ.	-	-	3.0	ต่ำกว่า	เลย	ไม่มีฝน	16.2	6.2	สูงกว่า	นครศรีธรรมราช สกษ.	2.8	98.9	103.0	สูงกว่า
เชียงใหม่	ไม่มีฝน	0.3	4.2	ต่ำกว่า	อุดรธานี	ไม่มีฝน	-	6.3	ต่ำกว่า	สุราษฎร์ธานี สกษ.	ไม่มีฝน	35.5	144.2	ต่ำกว่า
ลำปาง	-	5.2	2.8	สูงกว่า	สกลนคร สกษ.	ไม่มีฝน	0.2	5.4	ต่ำกว่า	พระแสง สอท.	6.8	16.7	43.8	ต่ำกว่า
ลำพูน	ไม่มีฝน	-	2.8	ต่ำกว่า	สกลนคร	ไม่มีฝน	-	4.7	ต่ำกว่า	ฉวาง	28.0	115.1	38.4	สูงกว่า
แพร่	ไม่มีฝน	12.7	5.8	สูงกว่า	นครพนม	ไม่มีฝน	1.9	3.0	สูงกว่า	พิทลุง สกษ.	ไม่มีฝน	243.9	58.4	สูงกว่า
น่าน	ไม่มีฝน	0.7	4.4	ต่ำกว่า	นครพนม สกษ.	ไม่มีฝน	25.2	2.0	สูงกว่า	สงขลา	ไม่มีฝน	169.9	74.8	สูงกว่า
น่าน สกษ.	ไม่มีฝน	0.8	5.1	ต่ำกว่า	หนองบัวลำภู	ไม่มีฝน	0.2	***	***	หาดใหญ่	ไม่มีฝน	101.0	53.8	สูงกว่า
ลำปาง สกษ.	ไม่มีฝน	-	0.7	ต่ำกว่า	ขอนแก่น	ไม่มีฝน	1.0	4.0	ต่ำกว่า	ดอนขันธ์ สกษ.	ไม่มีฝน	170.0	100.9	สูงกว่า
อุดรดิตถ์	ไม่มีฝน	2.0	5.5	ต่ำกว่า	มหาสารคาม	ไม่มีฝน	-	3.5	ต่ำกว่า	สะเดา	ไม่มีฝน	61.8	82.9	สูงกว่า
สุโขทัย	ไม่มีฝน	-	11.7	ต่ำกว่า	มุกดาหาร	ไม่มีฝน	-	3.7	ต่ำกว่า	ปัตตานี	ไม่มีฝน	108.1	50.9	สูงกว่า
ศรีสะเกษ	ไม่มีฝน	-	7.6	ต่ำกว่า	ท่าพระ สกษ.	ไม่มีฝน	2.7	8.5	ต่ำกว่า	ยะลา สกษ.	ไม่มีฝน	105.8	***	***
ศรีสะเกษ สกษ.	ไม่มีฝน	-	7.6	ต่ำกว่า	กาฬสินธุ์	ไม่มีฝน	-	3.4	ต่ำกว่า	นราธิวาส	-	169.8	101.6	สูงกว่า
นลัมสีก	ไม่มีฝน	-	4.8	ต่ำกว่า	ชัยภูมิ	ไม่มีฝน	-	4.5	ต่ำกว่า	ภาคใต้ฝั่งตะวันตก				
แม่สอด	ไม่มีฝน	-	1.7	ต่ำกว่า	ร้อยเอ็ด สกษ.	ไม่มีฝน	-	4.5	ต่ำกว่า	สถานีอุตุนิยมวิทยา	ปริมาณน้ำฝน24 ชม.(mm)	ปริมาณน้ำฝนสะสม(mm.)	ปริมาณฝนม.ค.(mm.)	สถานะฝนสะสมปัจจุบันเทียบกับค่าเฉลี่ย 30 ปี
ตาก	ไม่มีฝน	12.6	2.1	สูงกว่า	ร้อยเอ็ด	ไม่มีฝน	-	3.6	ต่ำกว่า					
เชียงใหม่	ไม่มีฝน	-	2.8	ต่ำกว่า	ร้อยเอ็ด	ไม่มีฝน	-	3.6	ต่ำกว่า	ตะกั่วป่า	2.3	142.10	33.40	สูงกว่า
พิษณุโลก	ไม่มีฝน	-	3.9	ต่ำกว่า	อุบลราชธานี (ศูนย์)	ไม่มีฝน	-	2.0	ต่ำกว่า	กระบี่	1.1	72.20	32.00	สูงกว่า
เพชรบูรณ์	ไม่มีฝน	0.2	5.6	ต่ำกว่า	อุบลราชธานี สกษ.	ไม่มีฝน	-	0.7	ต่ำกว่า	ภูเก็ต	0.8	65.00	30.30	สูงกว่า
กำแพงเพชร	ไม่มีฝน	1.9	2.3	สูงกว่า	ศรีสะเกษ	ไม่มีฝน	1.5	2.4	สูงกว่า	ภูเก็ต (ศูนย์)	0.4	111.70	36.20	สูงกว่า
อุ้มผาง	-	32.0	6.8	สูงกว่า	ท่าตูม	ไม่มีฝน	1.5	5.1	ต่ำกว่า	เกาะลันตา	ไม่มีฝน	56.80	14.90	สูงกว่า
พิจิตร สกษ.	ไม่มีฝน	0.7	7.5	ต่ำกว่า	นครราชสีมา	ไม่มีฝน	2.6	8.2	ต่ำกว่า	ตรัง	ไม่มีฝน	69.20	32.50	สูงกว่า
ดอนมดแดง สกษ.	ไม่มีฝน	1.5	6.7	ต่ำกว่า	สุรินทร์	ไม่มีฝน	10.1	5.6	สูงกว่า	สตูล	ไม่มีฝน	56.80	21.20	สูงกว่า
วิเชียรบุรี	ไม่มีฝน	8.6	7.7	สูงกว่า	สุรินทร์ สกษ.	ไม่มีฝน	9.2	4.2	สูงกว่า	สรุปปริมาณฝนมาก				
ภาคกลาง					ไซคชัย	ไม่มีฝน	0.6	4.0	ต่ำกว่า	สถานีอุตุนิยมวิทยา	ปริมาณน้ำฝน24 ชม.(mm)	ปริมาณน้ำฝนสะสม(mm.)	ปริมาณฝนม.ค.(mm.)	สถานะฝนสะสมปัจจุบันเทียบกับค่าเฉลี่ย 30 ปี
สถานีอุตุนิยมวิทยา	ปริมาณน้ำฝน24 ชม.(mm)	ปริมาณน้ำฝนสะสม(mm.)	ปริมาณฝนม.ค.(mm.)	สถานะฝนสะสมปัจจุบันเทียบกับค่าเฉลี่ย 30 ปี	ปากช่อง สกษ.	ไม่มีฝน	42.2	8.5	สูงกว่า	1	ฉวาง	28.0	115.1	
					นางรอง	ไม่มีฝน	1.8	4.7	ต่ำกว่า	2	นครศรีธรรมราช	24.7	107.5	
นครสวรรค์	ไม่มีฝน	-	4.3	ต่ำกว่า	บุรีรัมย์	ไม่มีฝน	-	8.4	ต่ำกว่า	3	พระแสง สอท.	6.8	16.7	
ภาคตะวันออก					ภาคตะวันออก				4	นครศรีธรรมราช สกษ.	2.8	98.9		
ตากฟ้า สกษ.	ไม่มีฝน	0.8	5.5	ต่ำกว่า	สถานีอุตุนิยมวิทยา	ปริมาณน้ำฝน24 ชม.(mm)	ปริมาณน้ำฝนสะสม(mm.)	ปริมาณฝนม.ค.(mm.)	สถานะฝนสะสมปัจจุบันเทียบกับค่าเฉลี่ย 30 ปี	5	ตะกั่วป่า	2.3	142.1	
ชัยนาท สกษ.	ไม่มีฝน	-	5.2	ต่ำกว่า	นครนายก	ไม่มีฝน	-	***	***	ปริมาณฝนสูงสุด				
อุทัยธานี	ไม่มีฝน	-	2.4	ต่ำกว่า	ปราจีนบุรี	ไม่มีฝน	101.5	7.7	สูงกว่า	ฝนสะสมสูงสุด				
พระนครศรีอยุธยา	ไม่มีฝน	23.1	***	***	กบินทร์บุรี	ไม่มีฝน	145.2	9.0	สูงกว่า	ฉวาง	28.0	115.1		
บัวชุม	ไม่มีฝน	94.7	6.7	สูงกว่า	สระแก้ว	ไม่มีฝน	98.9	9.9	สูงกว่า	พิทลุง สกษ.	ไม่มีฝน	243.9		
ปทุมธานี สกษ.	ไม่มีฝน	41.7	4.2	สูงกว่า	ฉะเชิงเทรา	ไม่มีฝน	99.6	3.0	สูงกว่า	ศูนย์มืองค์กรกุดน้ำกรมพหุการน้ำ				
สมุทรปราการ สกษ.	ไม่มีฝน	95.5	***	***	ชลบุรี	ไม่มีฝน	42.6	9.9	สูงกว่า	ศูนย์มณฑล				
ทองผาภูมิ	ไม่มีฝน	-	5.4	ต่ำกว่า	เกาะสีชัง	-	26.1	10.9	สูงกว่า					
สุพรรณบุรี	ไม่มีฝน	-	3.7	ต่ำกว่า	สุทนต์	ไม่มีฝน	28.0	15.6	สูงกว่า					
ลพบุรี	ไม่มีฝน	20.4	5.7	สูงกว่า	พัทธยา	ไม่มีฝน	58.0	5.4	สูงกว่า					
สุทนต์ สกษ.	ไม่มีฝน	0.5	5.3	ต่ำกว่า	ฉะเชิงเทรา	ไม่มีฝน	58.0	5.4	สูงกว่า					
สนามบินสุวรรณภูมิ	ไม่มีฝน	72.4	11.3	สูงกว่า	แหลมฉบัง	-	24.0	20.9	สูงกว่า					
สมุทรสงคราม	ไม่มีฝน	-	***	***	สัตหีบ	ไม่มีฝน	4.1	25.6	ต่ำกว่า					
กาญจนบุรี	ไม่มีฝน	-	3.3	ต่ำกว่า	ระยอง	ไม่มีฝน	1.7	20.7	ต่ำกว่า					
นครปฐม	-	6.6	4.5	สูงกว่า	หัวหิน	ไม่มีฝน	21.4	25.9	สูงกว่า					
กรุงเทพฯ บางนา สกษ.	ไม่มีฝน	94.8	11.9	สูงกว่า	จันทบุรี	-	57.7	18.7	สูงกว่า					
กรุงเทพฯ ท่าเรือคลองเตย	ไม่มีฝน	81.8	23.9	สูงกว่า	พัลว สกษ.	ไม่มีฝน	25.1	31.8	สูงกว่า					
กรุงเทพฯ หนองจอก	ไม่มีฝน	56.9	13.3	สูงกว่า	ตราด	-	-	37.2	ต่ำกว่า					
สนามบินดอนเมือง	ไม่มีฝน	49.1	11.4	สูงกว่า										
ปาร์ก	ไม่มีฝน	56.7	10.0	สูงกว่า										
ราชบุรี	-	6.0	3.0	สูงกว่า										

สัญลักษณ์ ***ไม่มีข้อมูล - ยังไม่ได้รับรายงาน/ไม่มีข้อมูล/ไม่มีฝน

หมายเหตุ ได้รับรายงานเพิ่มเติมโดยการบันทึกของเจ้าหน้าที่เป็นรายวัน ณ เวลา 07:00 น.

ปริมาณฝนสูงสุดเท่ากับ 55.0 มม. ที่ อ.ชัยบุรี จ.สุราษฎร์ธานี



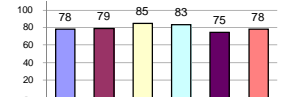
รายงานสรุปสภาพน้ำในอ่างเก็บน้ำขนาดใหญ่และขนาดกลาง

รายงานสถานการณ์ ณ วันที่ 17 มกราคม 2561

ปริมาณน้ำในอ่างที่ใช้การได้ในสัปดาห์นี้ + มากกว่า / - น้อยกว่า สัปดาห์ก่อน **537.14** ล้าน ลบ.ม.

สรุปสถานการณ์ปริมาณน้ำในอ่างเก็บน้ำที่ใช้ในทุกกิจกรรมทั่วประเทศ มากกว่าปริมาณน้ำที่ไหลเข้าอ่าง เมื่อเทียบกับสัปดาห์ที่ผ่านมา การใช้น้ำอย่างระมัดระวัง

% ปริมาณน้ำรวมแต่ละภาคปัจจุบัน



เปรียบเทียบปริมาณน้ำรวม
ของประเทศไทย
ในปี 61 และ 60

วันที่ 17 มกราคม 2561 เท่ากับ

56,936 ล้าน ลบ.ม. หรือ เท่ากับ

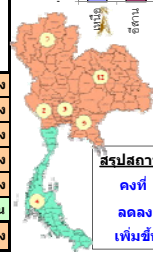
80%

วันที่ 17 มกราคม 2560 เท่ากับ

48,604 ล้าน ลบ.ม. หรือ เท่ากับ

68%

ภาค	สถานการณ์ปริมาณน้ำในอ่าง				ปริมาณน้ำเปลี่ยนแปลง (ล้าน ม.)	สถานะ
	ลดลง (แห่ง)	คงที่ (แห่ง)	เพิ่มขึ้น (แห่ง)	รวม (แห่ง)		
ภาคเหนือ	6	1	-	7	-279.00	ปริมาณน้ำในอ่างเก็บน้ำลดลง
ภาคตะวันออกเฉียงเหนือ	11	-	-	12	-156.00	ปริมาณน้ำในอ่างเก็บน้ำลดลง
ภาคกลาง	3	-	-	3	-20.00	ปริมาณน้ำในอ่างเก็บน้ำลดลง
ภาคตะวันตก	2	-	-	2	-72.00	ปริมาณน้ำในอ่างเก็บน้ำลดลง
ภาคตะวันออก	10	-	-	10	-23.14	ปริมาณน้ำในอ่างเก็บน้ำลดลง
ภาคใต้	3	-	1	4	13.00	ปริมาณน้ำในอ่างเก็บน้ำเพิ่มขึ้น
รวมทั้งประเทศ	35	1	2	38	-537.14	ปริมาณน้ำในอ่างเก็บน้ำลดลง



สรุปสถานการณ์ปริมาณน้ำในอ่างฯ

คงที่	1	อ่าง
ลดลง	35	อ่าง
เพิ่มขึ้น	2	อ่าง

ภาค อ่างเก็บน้ำ เชื่อม	ความจ ที่ รอก. (ล้าน ม.)	ปริมาณน้ำ ที่ใช้งานได้ (ล้าน ม.)	ใช้การ ได้จริง (ล้าน ม.)	ปริมาณน้ำรวม วันที่ 17 มกราคม 2560		ปัจจุบัน วันที่ 17 มกราคม 2561				สัปดาห์ก่อน วันที่ 11 มกราคม 2561				ปริมาณน้ำ + เพิ่มขึ้น - ลดลง (ล้าน ม.)	สถานการณ์ ในอ่าง	
				%	%	ปริมาณน้ำรวม		ปริมาณน้ำใช้การได้จริง		ปริมาณน้ำรวม		ปริมาณน้ำใช้การได้จริง				
						ปริมาณน้ำ (ล้าน ม.)	%	ปริมาณน้ำ (ล้าน ม.)	%	ปริมาณน้ำ (ล้าน ม.)	%	ปริมาณน้ำ (ล้าน ม.)	%			
ภาคเหนือ (7)																
1	ภูมิพล (2) ดาก	13,462	3,800	9,662	6,908	51%	10,280	76%	6,480	48%	10,395	77%	6,595	49%	-115.00	ลดลง
2	สิริกิติ์ (2) อุดรดิต	9,510	2,850	6,660	7,013	74%	7,611	80%	4,761	50%	7,741	81%	4,891	51%	-130.00	ลดลง
3	แม่จัน เชียงใหม่	265	12	253	182	69%	262	99%	250	94%	263	99%	251	95%	-1.00	ลดลง
4	แมกวง เชียงใหม่	263	14	249	108	41%	121	46%	107	41%	123	47%	109	41%	-2.00	ลดลง
5	ก้างลม ลำปาง	106	3	103	102	96%	92	87%	89	84%	92	87%	89	84%	-	คงที่
6	ก้าคองมา ลำปาง	170	6	164	160	94%	172	101%	166	98%	176	104%	170	100%	-4.00	ลดลง
7	แควน้อย พิชญโลก	939	43	896	769	82%	760	81%	717	76%	787	84%	744	79%	-27.00	ลดลง
	แม่มอก	110	16	94	85	77%	86	78%	70	64%	90	82%	74	67%	-4.00	ลดลง
	รวมภาคเหนือ 34.85%	24,825	6,744	18,081	15,327	62%	19,385	78%	12,570	51%	19,667	79%	12,849	52%	-279.00	ลดลง
ภาคตะวันออกเฉียงเหนือ (12)																
8	ห้วยหลวง อุดรธานี	136	7	129	96	71%	103	76%	96	71%	107	79%	100	74%	-4.00	ลดลง
9	น้ำจุง สกลนคร	520	45	475	246	47%	437	84%	392	75%	450	87%	405	78%	-13.00	ลดลง
10	น้ำพอง (2) สกลนคร	165	8	157	60	36%	117	71%	109	66%	122	74%	114	69%	-5.00	ลดลง
11	จันทบูรณ์ (2) ชัยภูมิ	164	37	127	145	88%	155	95%	118	72%	156	95%	119	73%	-1.00	ลดลง
12	ลูนรัตน์ (2) ขอนแก่น	2,431	581	1,850	1,975	81%	1,962	81%	1,381	57%	2,030	84%	1,449	60%	-68.00	ลดลง
13	ลำปาว กาฬสินธุ์	1,980	100	1,880	1,032	52%	1,616	82%	1,516	77%	1,649	83%	1,549	73%	-33.00	ลดลง
14	ลำตะคอง นครราชสีมา	314	22	292	115	37%	188	60%	166	53%	189	60%	167	53%	-1.00	ลดลง
15	ลำพระเพลิง นครราชสีมา	155	1	154	70	45%	140	90%	139	90%	137	88%	136	88%	3.00	เพิ่มขึ้น
16	มูลขม นครราชสีมา	141	7	134	69	49%	108	77%	101	72%	109	77%	102	72%	-1.00	ลดลง
17	ลำแจะ นครราชสีมา	275	7	268	126	46%	195	71%	188	68%	198	72%	191	69%	-3.00	ลดลง
18	ลำนางรองบุรีรัมย์	121	3	118	62	51%	76	63%	73	60%	77	64%	74	61%	-1.00	ลดลง
19	สิรินธร (2) อุบลราชธานี	1,966	831	1,135	1,520	77%	1,481	75%	650	33%	1,510	77%	679	35%	-29.00	ลดลง
	รวมภาค ดอน. 11.80%	8,369	1,649	6,720	5,517	66%	6,579	79%	4,929	59%	6,734	80%	5,085	61%	-156.00	ลดลง
ภาคกลาง (3)																
20	ป่าสักชลสิทธิ์ ลพบุรี	960	3	957	787	82%	728	76%	725	76%	746	78%	743	77%	-18.00	ลดลง
21	ห้วยเสลา สุพรรณบุรี	160	17	143	138	86%	137	86%	120	75%	138	86%	121	76%	-1.00	ลดลง
22	กระเสียว สุพรรณบุรี	240	40	200	243	101%	286	119%	246	103%	287	120%	247	103%	-1.00	ลดลง
	รวมภาคกลาง 1.92%	1,360	60	1,300	1,167	86%	1,152	85%	1,091	80%	1,171	86%	1,111	82%	-20.00	ลดลง
ภาคตะวันตก (2)																
23	ศรีนครินทร์ (2) กาญจนบุรี	17,745	10,265	7,480	13,550	76%	15,515	87%	5,250	30%	15,538	88%	5,273	30%	-23.00	ลดลง
24	วชิราลงกรณ (2) กาญจนบุรี	8,860	3,012	5,848	5,583	63%	6,655	75%	3,643	41%	6,704	76%	3,692	42%	-49.00	ลดลง
	รวมภาคตะวันตก 37.51%	26,605	13,277	13,328	19,132	72%	22,170	83%	8,893	33%	22,242	84%	8,965	34%	-72.00	ลดลง
ภาคตะวันออก (6+4)																
25	ขุนด่าน นครนายก	224	5.00	219	181	81%	180	80%	175	78%	183	82%	178	79%	-3.00	ลดลง
26	คลองสียัด ฉะเชิงเทรา	420	30.00	390	198	47%	255	61%	225	54%	261	62%	231	55%	-6.00	ลดลง
27	บางพระ (3) ชลบุรี	117	12.00	105	92	79%	96	82%	84	72%	98	84%	86	74%	-2.00	ลดลง
28	หนองปลาไหล (3) ระยอง	164	13.75	150	113	69%	137	84%	123	75%	139	85%	125	76%	-2.00	ลดลง
29	ประแสร์ (3) ระยอง	295	20.00	275	191	65%	250	85%	230	78%	253	86%	233	79%	-3.00	ลดลง
30	มาบประชัน (3) ระยอง	17	0.72	16	10	59%	11	69%	11	65%	12	70%	10.88	66%	-0.15	ลดลง
31	หนองค้อ (3) ระยอง	21	1.00	20	13	62%	15	70%	14	65%	15	70%	13.96	65%	-0.06	ลดลง
32	ดงกราม (3) ระยอง	79	3.00	76	69	87%	69	87%	66	84%	70	89%	67.41	85%	-0.98	ลดลง
33	คลองใหญ่ (3) ระยอง	45	3.00	42	27	59%	32	70%	29	63%	33	72%	29.79	66%	-0.95	ลดลง
34	นคมสันทรจินดา ปราจีนบุรี	295	19.00	276	237	80%	206	70%	187	63%	211	72%	192.00	66%	-5.00	ลดลง
	รวมภาคตะวันออก 2.37%	1,678	107	1,570	1,132	67%	1,252	75%	1,144	68%	1,275	76%	1,167	70%	-23.14	ลดลง
ภาคใต้ (4)																
35	แก่งกระจาน เพชรบุรี	710	65	645	369	52%	443	62%	378	53%	445	63%	380	54%	-2.00	ลดลง
36	ปราณบุรี ประจวบคีรีขันธ์	391	18	373	193	49%	279	71%	261	67%	284	73%	266	68%	-5.00	ลดลง
37	รัชชประภา (2) สุราษฎร์ธานี	5,639	1,352	4,287	4,988	89%	4,380	78%	3,028	54%	4,391	78%	3,039	54%	-11.00	ลดลง
38	บางหลวง (2) ยะลา	1,454	276	1,178	769	53%	1,297	89%	1,021	70%	1,266	87%	990	68%	31.00	เพิ่มขึ้น
	รวมภาคใต้ 11.55%	8,194	1,711	6,483	6,329	77%	6,399	78%	4,688	57%	6,386	78%	4,675	57%	13.00	เพิ่มขึ้น
	รวมทั้งประเทศ 100%(38)	71,031	23,548	47,482	48,604	68%	56,936	80%	33,315	47%	57,475	81%	33,852	48%	-537.14	ลดลง

ที่มาข้อมูล : ตารางสรุปสภาพน้ำในอ่างเก็บน้ำขนาดใหญ่ทั่วประเทศ และตารางสรุปสภาพน้ำในอ่างเก็บน้ำภาคตะวันออกเฉียงเหนือ กรมชลประทาน

หมายเหตุ :

- อ่างเก็บน้ำขนาดใหญ่ หมายถึง อ่างเก็บน้ำที่มีความจุตั้งแต่ 100 ล้าน ลบ.ม. ขึ้นไป
- เป็นอ่างเก็บน้ำอยู่ในความรับผิดชอบของการไฟฟ้าฝ่ายผลิตแห่งประเทศไทย(10) นอกนั้นอยู่ในความรับผิดชอบของกรมชลประทาน (28)
- เป็นอ่างเก็บน้ำขนาดกลางที่มีความสำคัญต่อการอุตสาหกรรมและการประปา ของลุ่มน้ำชายฝั่งทะเลตะวันออก
- ที่มา : กรมชลประทาน และการไฟฟ้าฝ่ายผลิตแห่งประเทศไทย
- จังหวัดที่มีอ่างเก็บน้ำขนาดใหญ่มีจำนวน 26 จังหวัด ไม่มี 50 จังหวัด

รศ. หมายถึง ระดับเก็บกักของอ่าง



ศูนย์เขตนคร



ศูนย์ป้องกันอุทกภัย กรมทรัพยากรน้ำ

ลำดับของเขื่อนตามความจุ

- ศรีนครินทร์ 2.ภูมิพล 3.สิริกิติ์ 4.วชิราลงกรณ 5.รัชชประภา
- 6.ลูนรัตน์ 7.สิรินธร 8.บางหลวง 9.ลำปาว 10.ป่าสัก

ลำดับของเขื่อนตามปริมาณน้ำใช้การได้

- ภูมิพล 2.ศรีนครินทร์ 3.สิริกิติ์ 4.วชิราลงกรณ 5.รัชชประภา
- 6.ลำปาว 7.ลูนรัตน์ 8.บางหลวง 9.สิรินธร 10.ป่าสัก

'เหนือ-อีสาน-กลาง-ตอ.' อุณหภูมิสูงขึ้น ได้ฝนลดน้อยลง

กรมอุตุนิยมวิทยา พยากรณ์อากาศ ๒๔ ชั่วโมงข้างหน้า ประเทศไทยตอนบนจะมีอุณหภูมิสูงขึ้น ๑-๒ องศาเซลเซียส แต่ยังคงมีอากาศเย็นกับมีหมอกในตอนเช้าและหมอกหนาบางพื้นที่ ขอให้ประชาชนเพิ่มความระมัดระวังในการสัญจรผ่านบริเวณที่มีหมอกไว้ด้วย สำหรับภาคใต้มีฝนลดน้อยลง ส่วนคลื่นลมบริเวณอ่าวไทยและทะเลอันดามันมีกำลังอ่อนลง โดยอ่าวไทยตอนล่างมีคลื่นสูง ๑-๒ เมตร

พยากรณ์อากาศสำหรับประเทศไทยตั้งแต่เวลา ๐๖:๐๐ วันนี้ ถึง ๐๖:๐๐ วันพรุ่งนี้.

ภาคเหนือ อากาศเย็นถึงหนาวกับมีหมอกในตอนเช้า และมีหมอกหนาบางพื้นที่ อุณหภูมิจะสูงขึ้น ๑-๒ องศาเซลเซียส อุณหภูมิต่ำสุด ๑๔-๑๘ องศาเซลเซียส อุณหภูมิสูงสุด ๒๗-๓๑ องศาเซลเซียส บริเวณยอดดอยมีอากาศหนาวถึงหนาวจัด อุณหภูมิต่ำสุด ๖-๑๒ องศาเซลเซียส ลมตะวันออกเฉียงเหนือ ความเร็ว ๑๐-๒๕ กม./ชม.

ภาคตะวันออกเฉียงเหนือ อากาศเย็นถึงหนาวกับมีหมอกในตอนเช้า อุณหภูมิจะสูงขึ้น ๑-๒ องศาเซลเซียส อุณหภูมิต่ำสุด ๑๔-๑๙ องศาเซลเซียส อุณหภูมิสูงสุด ๒๘-๓๓ องศาเซลเซียส บริเวณยอดดอยมีอากาศหนาวถึงหนาวจัด อุณหภูมิต่ำสุด ๖-๑๒ องศาเซลเซียส ลมตะวันออกเฉียงเหนือ ความเร็ว ๑๐-๓๐ กม./ชม.

ภาคกลาง อากาศเย็นกับมีหมอกในตอนเช้า อุณหภูมิจะสูงขึ้น ๑-๒ องศาเซลเซียส อุณหภูมิต่ำสุด ๑๘-๒๑ องศาเซลเซียส อุณหภูมิสูงสุด ๓๐-๓๒ องศาเซลเซียส ลมตะวันออกเฉียงเหนือ ความเร็ว ๑๐-๓๐ กม./ชม.

ภาคตะวันออก อากาศเย็นกับมีหมอกในตอนเช้า อุณหภูมิจะสูงขึ้น ๑-๒ องศาเซลเซียส อุณหภูมิต่ำสุด ๑๙-๒๓ องศาเซลเซียส อุณหภูมิสูงสุด ๓๐-๓๓ องศาเซลเซียส ลมตะวันออกเฉียงเหนือ ความเร็ว ๑๐-๓๐ กม./ชม. ทะเลมีคลื่นสูงประมาณ ๑ เมตร

ภาคใต้ (ฝั่งตะวันออก) ตั้งแต่ จ.ชุมพรขึ้นมา: มีเมฆบางส่วนกับมีอากาศเย็นในตอนเช้า อุณหภูมิจะสูงขึ้น ๑-๒ องศาเซลเซียส ลมตะวันออกเฉียงเหนือ ความเร็ว ๑๐-๓๐ กม./ชม. ทะเลมีคลื่นสูงประมาณ ๑ เมตร ตั้งแต่ จ.สุราษฎร์ธานีลงไป: มีฝนฟ้าคะนอง ร้อยละ ๒๐ ของพื้นที่ บริเวณจังหวัดสงขลา ปัตตานี ยะลา และนราธิวาส ลมตะวันออกเฉียงเหนือ ความเร็ว ๑๕-๓๕ กม./ชม. ทะเลมีคลื่นสูง ๑-๒ เมตร บริเวณที่มีฝนฟ้าคะนองคลื่นสูงมากกว่า ๒ เมตร อุณหภูมิต่ำสุด ๒๐-๒๓ องศาเซลเซียส อุณหภูมิสูงสุด ๒๙-๓๑ องศาเซลเซียส

ภาคใต้ (ฝั่งตะวันตก) มีเมฆเป็นส่วนมาก กับมีฝนฟ้าคะนอง ร้อยละ ๑๐ ของพื้นที่ บริเวณจังหวัดกระบี่ ตรัง และสตูล อุณหภูมิต่ำสุด ๒๓-๒๕ องศาเซลเซียส อุณหภูมิสูงสุด ๓๐-๓๓ องศาเซลเซียส ลมตะวันออกเฉียงเหนือ ความเร็ว ๑๐-๓๐ กม./ชม. ทะเลมีคลื่นสูงประมาณ ๑ เมตร

กรุงเทพมหานครและปริมณฑล อากาศเย็นกับมีหมอกในตอนเช้า อุณหภูมิจะสูงขึ้น ๑-๒ องศาเซลเซียส อุณหภูมิต่ำสุด ๒๒-๒๓ องศาเซลเซียส อุณหภูมิสูงสุด ๓๐-๓๒ องศาเซลเซียส ลมตะวันออกเฉียงเหนือ ความเร็ว ๑๐-๓๐ กม./ชม.

