

รายงานสถานการณ์น้ำลุ่มน้ำทะเลสาบสงขลา

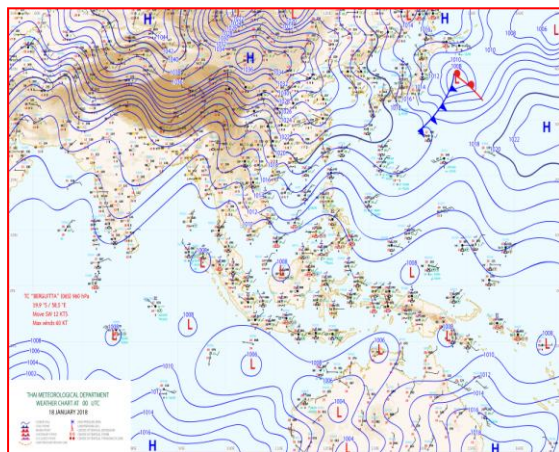
วันที่ 18 มกราคม 2561

1) สภาพภูมิอากาศ

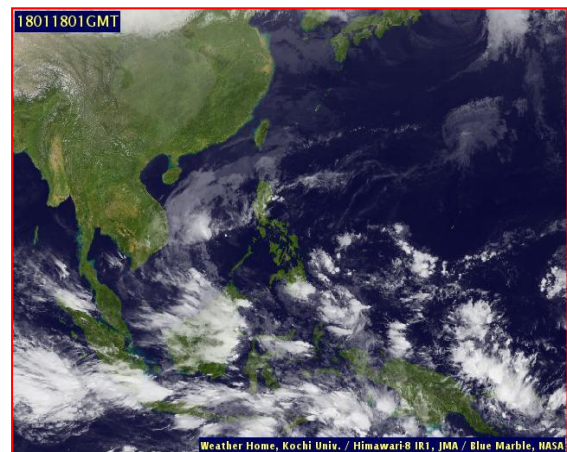
ลักษณะอากาศทั่วไป (ที่มา: กรมอุตุนิยมวิทยา)

พยากรณ์อากาศ 24 ชั่วโมงข้างหน้า ประเทศไทยตอนบนมีอุณหภูมิสูงขึ้น 1-3 องศาเซลเซียส แต่ยังคงมีอากาศเย็นโดยทั่วไป กับมีหมอกในตอนเช้าและมีหมอกหนาในบางพื้นที่ ขอให้ประชาชนเพิ่มความระมัดระวังในการสัญจรผ่านบริเวณที่มีหมอกหนาไว้ด้วย สำหรับภาคใต้มีฝนลดน้อยลงในระยะนี้

สภาพอากาศภาคใต้ฝั่งตะวันออก มีเมฆเป็นส่วนมาก กับมีฝนฟ้าคะนอง ร้อยละ 20 ของพื้นที่ ส่วนมากบริเวณจังหวัดสุราษฎร์ธานี นครศรีธรรมราช พัทลุง และสงขลา อุณหภูมิต่ำสุด 21-24 องศาเซลเซียส อุณหภูมิสูงสุด 30-33 องศาเซลเซียส ลมตะวันออกเฉียงเหนือ ความเร็ว 15-35 กม./ชม. ทะเลมีคลื่นสูง 1-2 เมตร บริเวณที่มีฝนฟ้าคะนองคลื่นสูงมากกว่า 2 เมตร ผลคาดการณ์ปริมาณน้ำฝนล่วงหน้า 1-7 วัน ในช่วงวันที่ 17-18 ม.ค. 61 มีฝนฟ้าคะนองร้อยละ 20-30 ของพื้นที่ ลมตะวันออกเฉียงเหนือ ความเร็ว 15-35 กม./ชม. ทะเลมีคลื่นสูง 1-2 เมตร อุณหภูมิต่ำสุด 20-23 องศาเซลเซียส อุณหภูมิสูงสุด 29-32 องศาเซลเซียส ส่วนในช่วงวันที่ 19-23 ม.ค. 61 มีฝนฟ้าคะนองร้อยละ 40-60 ของพื้นที่ กับมีฝนตกหนักบางแห่ง



แผนที่อากาศ วันที่ 18 ม.ค. 2561 เวลา 07.00 น.



ภาพถ่ายจากดาวเทียม วันที่ 18 ม.ค. 2561

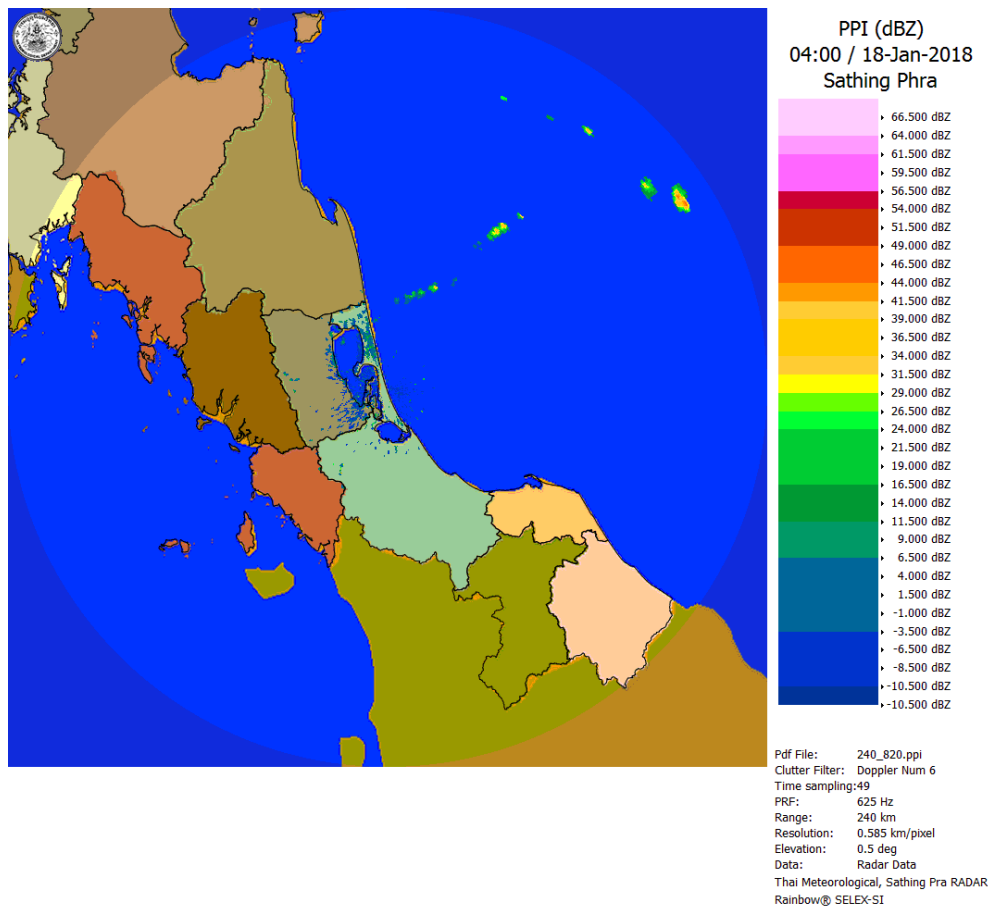
2) สถานการณ์ฝน

จากข้อมูลสถานการณ์ฝนในพื้นที่ลุ่มน้ำทะเลสาบสงขลาของวันที่ 18 มกราคม 2561 จากกรมทรัพยากรน้ำ กรมอุตุนิยมวิทยา กรมชลประทาน และสถาบันสารสนเทศทรัพยากรน้ำและการเกษตร (องค์การมหาชน) พบว่า มีฝนตกเล็กน้อยในบางพื้นที่ บริเวณอำเภอศรีนครินทร์ บางแก้ว และอำเภอเมือง จังหวัดพัทลุง ปริมาณฝน “ฝน” – 1.0 มิลลิเมตร

ข้อมูลสถานการณ์ฝนในพื้นที่ลุ่มน้ำทะเลสาบสงขลา ณ วันที่ 18 มกราคม 2561 เวลา 07.00 น.

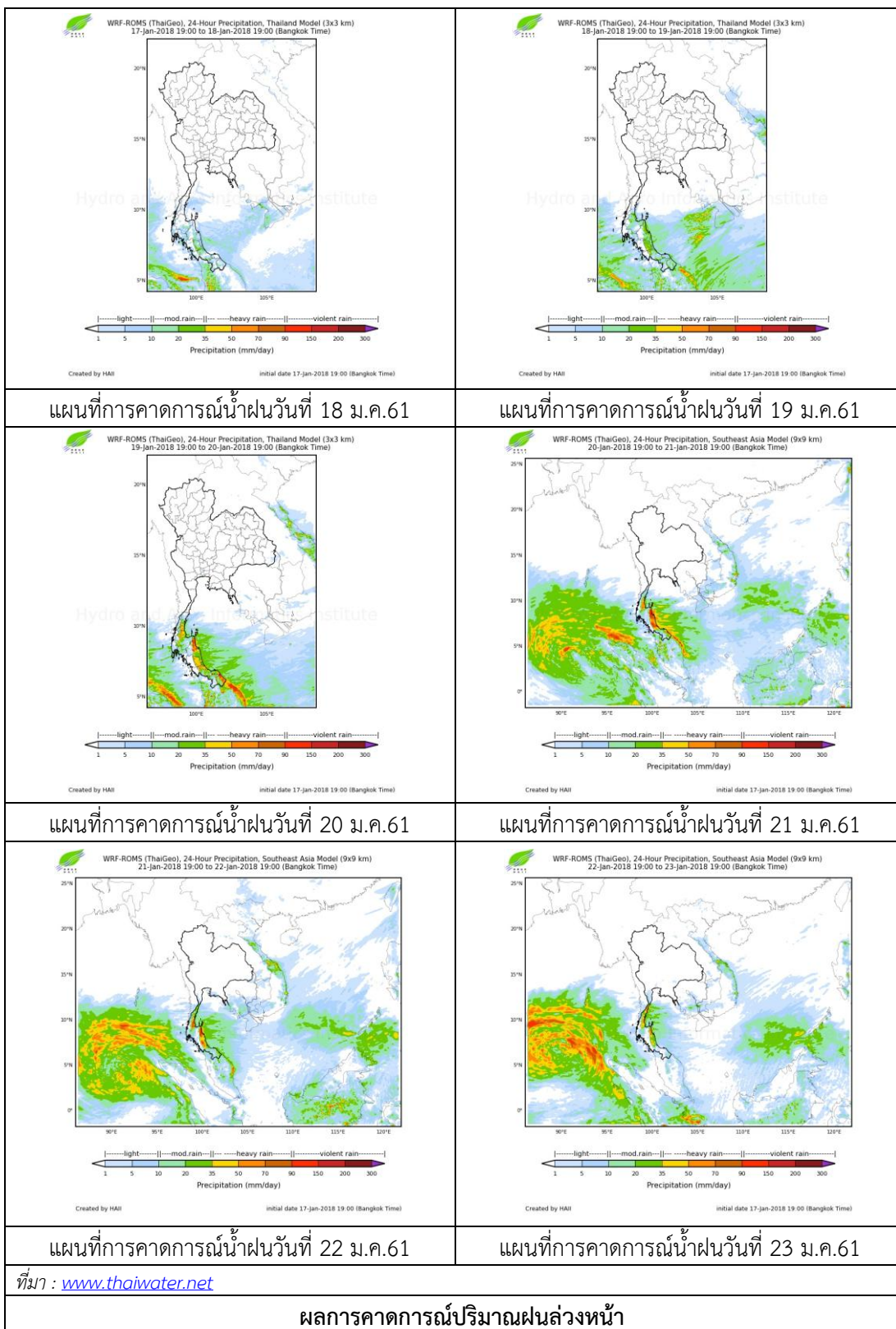
| ลำดับ | สถานี | ปริมาณฝน (มม.) |
|-------|--------------------------------------|----------------|
| 1 | อ.ศรีนครินทร์ จ.พัทลุง | “ฝ” |
| 2 | อ.บางแก้ว จ.พัทลุง | 1.0 |
| 3 | พัทลุง สกษ. ต.ลำป่า อ.เมือง จ.พัทลุง | 0.1 |

หมายเหตุ “ฝ” คือ ฝนวัดปริมาณไม่ได้ (ต่ำกว่า 0.1 มิลลิเมตร)



ภาพเรดาร์ตรวจอากาศ “สathingพระ” ณ วันที่ 18 มกราคม 2561 (ที่มา : กรมอุตุนิยมวิทยา)

สถานการณ์น้ำฝน



3) ข้อมูลปริมาณน้ำในลำน้ำ

ลุ่มน้ำทะเลสาบสงขลา ปัจจุบันสถานการณ์น้ำในลำน้ำโดยทั่วไปอยู่ในภาวะปกติ (ระดับน้ำต่ำกว่าระดับตลิ่งต่ำสุด) สถานการณ์น้ำในลำน้ำส่วนใหญ่มีแนวโน้มลดลง

สถานการณ์น้ำท่า (14 – 18 ม.ค. 2561 ที่มา : กรมชลประทาน)

| สถานี | แม่น้ำ | อำเภอ | จังหวัด | ระดับน้ำ- ม. | อาทิตย์ | จันทร์ | อังคาร | พุธ | พฤหัสบดี |
|--------|------------------|-----------------|---------|--|------------|------------|------------|------------|------------|
| | | | | ปริมาณน้ำ- ลบ.ม./วิ. (ระดับเตือนภัย) | 14 ม.ค. | 15 ม.ค. | 16 ม.ค. | 17 ม.ค. | 18 ม.ค. |
| X.170 | คลองลำ | ศรีนครินทร์ | พัทลุง | 25.20 | 20.96 | 20.77 | 20.67 | 20.66 | 20.56 |
| | | | | 580.00 | 26.60 | 20.10 | 17.10 | 16.80 | 13.80 |
| X.265 | คลองน่วย | เมือง | พัทลุง | 8.00 | 6.71 | 6.68 | 6.63 | 6.60 | 6.58 |
| | | | | 7.00 | * | * | * | * | * |
| X.174 | คลอง หวะ | หาดใหญ่ | สงขลา | 8.88 | 5.05 | 5.02 | 4.87 | 4.80 | 4.76 |
| | | | | 388.00 | 4.20 | 3.96 | 2.89 | 2.40 | 2.16 |
| X.173A | คลองอู่ ตะเกา | สะเดา | สงขลา | 15.90 | 14.48 | 14.37 | 13.93 | 13.37 | 12.80 |
| | | | | 258.00 | 100.10 | 95.30 | 78.55 | 61.25 | 47.60 |
| X.90 | คลองอู่ ตะเกา | คลองหอย โข่ง | สงขลา | 8.00 | 4.39 | 4.98 | 4.42 | 3.73 | 3.25 |
| | | | | 580.00 | 101.50 | 138.60 | 103.2 | 68.50 | 46.00 |
| X.44 | คลองอู่ ตะเกา | หาดใหญ่ | สงขลา | 7.40 | 3.04 | 3.52 | 3.09 | 2.41 | 1.98 |
| | | | | 582.00 | 128.80 | 164.60 | 132.30 | 89.60 | 64.00 |

หมายเหตุ * หมายถึง ไม่มีข้อมูล

ข้อมูลระดับน้ำจากระบบตรวจวัดสภาพทางไกลอัตโนมัติลุ่มน้ำทะเลสาบสงขลา กรมทรัพยากรน้ำ
ประจำวันที่ 18 มกราคม 2561

ข้อมูลระดับน้ำ (16 - 18 ม.ค. 2561 ที่มา : กรมทรัพยากรน้ำ)

| สถานี | ตำบล | อำเภอ | จังหวัด | ระดับน้ำ วิกฤติ- ม.รทก. | อังคาร | พุธ | พฤหัสบดี | แนวโน้ม (เพิ่ม/ ลด) |
|----------------------|-----------|----------|---------|-------------------------------|------------|------------|------------|---------------------------|
| | | | | | 16 ม.ค. | 17 ม.ค. | 18 ม.ค. | |
| คลองอู่ตะเภาตอนบน | พังงา | สะเดา | สงขลา | 18.60 | 14.80 | 14.29 | 13.85 | ลดลง |
| คลองอู่ตะเภาตอนล่าง | หาดใหญ่ | หาดใหญ่ | สงขลา | 7.24 | 3.13 | 2.47 | 1.98 | ลดลง |
| คลองรัตภูมิ | กำแพงเพชร | รัตภูมิ | สงขลา | 21.38 | 14.00 | 13.86 | 13.77 | ลดลง |
| คลองตะโหมด(ท่าเขียด) | แม่ขรี | ตะโหมด | พัทลุง | 26.52 | 22.80 | 22.63 | 22.51 | ลดลง |
| คลองนาท่อม | ร่มเมือง | เมือง | พัทลุง | 27.00 | 20.68 | 20.67 | 20.60 | ลดลง |
| คลองท่าแนะ | เขาย่า | ศรีบรรพต | พัทลุง | 36.53 | 34.16 | 34.12 | 34.08 | ลดลง |

ปริมาณน้ำในลำน้ำของคลองต่างๆ ในพื้นที่ลุ่มน้ำทะเลสาบสงขลา วันที่ 18 มกราคม 2561

สถานีคลองอู่ตะเภาตอนล่าง - ต.หาดใหญ่ อ.หาดใหญ่ จ.สงขลา
(ลุ่มน้ำทะเลสาบสงขลา)



สถานีคลองตะหมัด(ท่าเขียด) - ต.แม่ขรี อ.ตะหมัด จ.พัทลุง
(ลุ่มน้ำทะเลสาบสงขลา)



สถานีลำป่า - ต.ลำป่า อ.เมือง จ.พัทลุง
(ลุ่มน้ำทะเลสาบสงขลา)



4) สรุป

สถานการณ์น้ำในลุ่มน้ำทะเลสาบสงขลาประจำวันที่ 18 มกราคม 2561 ปัจจุบันสถานการณ์น้ำในลำน้ำ โดยทั่วไปอยู่ในภาวะปกติ (ระดับน้ำต่ำกว่าระดับตลิ่งต่ำสุด) สถานการณ์น้ำในลำน้ำส่วนใหญ่มีแนวโน้มลดลง