



รายงานสถานการณ์น้ำ
ศูนย์ป้องกันวิกฤติน้ำ กรมทรัพยากรน้ำ
วันศุกร์ที่ ๑๙ มกราคม ๒๕๖๑

สภาวะอากาศ ประเทศไทยตอนบนบริเวณภาคเหนือ ภาคตะวันออกเฉียงเหนือ และภาคกลาง มีอากาศเย็นกับมีหมอกในตอนเช้า และมีหมอกหนาในบางพื้นที่ ขอให้ประชาชนเพิ่มความระมัดระวังในการสัญจรผ่านบริเวณที่มีหมอกหนาไว้ด้วย สำหรับภาคใต้ มีฝนบางแห่ง อนึ่ง ในช่วงวันที่ ๑๙-๒๑ มกราคม ๒๕๖๑ ประเทศไทยตอนบนรวมทั้งกรุงเทพมหานครและปริมณฑลจะมีฝนบางแห่งเกิดขึ้นได้ สำหรับภาคใต้จะมีฝนเพิ่มขึ้นและมีฝนตกหนักบางแห่ง



สถานการณ์น้ำ

กรมอุตุนิยมวิทยา เผย"ภาคเหนือ-ภาคอีสาน"อุ่นขึ้น ๑-๒ องศาฯ "ภาคใต้"๗ จ. ระวังฝนตก

จ.นครราชสีมา ชาวโคราช ร่วมกันสร้างฝายชะลอน้ำรับมือแล้ง (หมายเหตุ ข้อมูลข่าวจาก เดลินิวส์)

สถานการณ์น้ำต่างประเทศ

การช่วยเหลือ

สถานการณ์น้ำ

ระดับน้ำในแม่น้ำโขง : MRC: Mekong River Commission ณ วันที่ ๑๕ ธันวาคม ๒๕๖๑

สถานี	ระดับตลิ่ง	ระดับน้ำ ธ.ค. ๖๐	ระดับน้ำ ๑๕ ธ.ค.๖๑	+สูงกว่าตลิ่ง -ต่ำกว่าตลิ่ง
อ.เชียงแสน จ.เชียงราย	๑๒.๘๐		๓.๓๙	-๙.๔๑
อ.เชียงคาน จ.เลย	๑๖.๐๐		๖.๖๐	-๙.๔๐
อ.เมือง จ.หนองคาย	๑๒.๒๐		๓.๖๒	-๘.๕๘
อ.เมือง จ.นครพนม	๑๒.๐๐		๒.๘๖	-๙.๑๔
อ.เมือง จ.มุกดาหาร	๑๒.๕๐		๒.๗๒	-๙.๗๘
อ.โขงเจียม จ.อุบลราชธานี	๑๔.๕๐		๓.๐๑	-๑๑.๔๙

หมายเหตุ : ระดับ (รสม.) ข้อมูลจาก <http://www.dwr.go.th/>

ระดับน้ำ-ลุ่มน้ำเสาบสงขลา ลุ่มน้ำทะเลสาบสงขลา ปัจจุบันสถานการณ์น้ำในลำน้ำส่วนใหญ่มีแนวโน้มลดลง ในบางพื้นที่ (ข้อมูลวันที่ ๑๖ ม.ค.๒๕๖๑ ที่มา กรมทรัพยากรน้ำ) สถานีคลองอู่ตะเภาตอนบน อ.สะเดา จ.สงขลา สถานีคลองอู่ตะเภาตอนล่าง อ.หาดใหญ่ จ.สงขลา สถานีคลองรัตภูมิ อ.รัตภูมิ จ.สงขลา สถานีคลองตะโหมด อ.ตะโหมด จ.พัทลุง สถานีคลองนาท่อม อ.เมือง จ.พัทลุง สถานีคลองท่าแนะ อ.ศรีบรรพต จ.พัทลุง วัดปริมาณน้ำได้ ๑๔.๘๐ ๓.๑๓ ๑๔.๐๐ ๒๒.๘๐ ๒๐.๖๘ และ ๓๔.๑๖ ลบม./วินาที

จังหวัด	สถานที่ตั้งกล้อง	แม่น้ำ/ ลุ่มน้ำ	วิกฤติ	วิกฤติ	ระดับน้ำ (ม.รทก.)			สถานการณ์	หมายเหตุ
			น้ำแล้ง	น้ำท่วม	พ.ศ.2560				
			ระดับน้อยกว่า	ระดับมากกว่า	16 ม.ค.	17 ม.ค.	18 ม.ค.		
จ.สุโขทัย	สะพานพระเมเย์ อ.เมือง	ยม	42.48	48.59	44.10	43.90	43.30	น้ำปกติ	↓
จ.พิจิตร	สะพานโพทะเล อ.โพทะเล	ยม	22.58	30.63	25.60	25.60	25.40	น้ำปกติ	↓
จ.น่าน	สะพานนครน่านพัฒนา อ.เมือง	น่าน	192.17	197.73	192.40	192.40	192.40	น้ำปกติ	↔
จ.อุดรธานี	สถานีห้วยหลวง อ.เมือง	โขง	-	-	N/A	N/A	N/A	น้ำปกติ	↔
จ.เลย	สถานีแม่น้ำเลย อ.เมือง	โขง	-	-	230.25	230.25	230.20	น้ำปกติ	↓
จ.เชียงราย	สถานีห้วยฝ้าย อ.แม่สาย	แม่สาย/โขง	395.79	396.50	N/A	N/A	N/A	น้ำปกติ	↔
จ.หนองคาย	สูงส่วนอุทกหนองคาย อ.เมือง	โขง	157.85	166.70	N/A	N/A	N/A	น้ำปกติ	↔
จ.หนองคาย	วัดทุ่งธาตุ อ.โพนพิสัย	ห้วยหลวง/โขงอีสาน	150.50	159.43	N/A	N/A	N/A	น้ำปกติ	↔
จ.นครพนม	บ้านตาสปากน้ำ อ.ท่าอุเทน	น้ำสงคราม/โขงอีสาน	133.42	141.02	N/A	N/A	N/A	น้ำปกติ	↔
จ.นครพนม	เทศบาล ต.นาแก อ.นาแก	ห้วยน้ำก่ำ/โขงอีสาน	139.05	142.42	143.13	143.13	143.03	น้ำปกติ	↓
จ.นครราชสีมา	ร.ร.เทศบาล 4 อ.เมือง	ลำตะคอง/มูล	174.60	178.00	N/A	N/A	N/A	น้ำปกติ	↔
จ.บุรีรัมย์	สตึก อ.สตึก	มูล	123.13	128.76	N/A	N/A	N/A	น้ำปกติ	↔
จ.สิงห์บุรี	เชิงสะพานสิงห์บุรี อ.เมือง	เจ้าพระยา	3.45	11.50	2.30	2.20	2.20	น้ำปกติ	↔
จ.อ่างทอง	บ้านยางมณี อ.โพธิ์ทอง	เจ้าพระยา	-	9.11	N/A	N/A	N/A	น้ำปกติ	↔
จ. พระนครศรีอยุธยา	บ้านป้อม อ.พระนครศรีอยุธยา	เจ้าพระยา	-	-	0.70	0.70	0.70	น้ำปกติ	↔
จ. พระนครศรีอยุธยา	อ.เสนา	น้อย/เจ้าพระยา	2.00	5.00	1.40	1.40	1.40	น้ำปกติ	↔
จ. พระนครศรีอยุธยา	สะพานปรีดีอ. พระนครศรีอยุธยา	เจ้าพระยา	-	-	-0.55	-0.50	-0.30	น้ำปกติ	↑
จ.นครปฐม	สะพานบุรีรัตนประชาวุฒิน อ.สามพราน	ท่าจีน	-5.59	-0.30	0.83	0.68	0.98	น้ำปกติ	↑
จ.สุพรรณบุรี	สะพานวัดพระรูป อ.เมือง	ท่าจีน	-1.26	2.75	1.45	1.40	1.15	น้ำปกติ	↓
จ.สุพรรณบุรี	สะพานข้ามแม่น้ำท่าจีน อ.สามชุก	ท่าจีน	1.55	5.18	N/A	N/A	N/A	น้ำปกติ	↔
จ.ชัยนาท	สะพานสามงม-ท่าโบสถ์ อ.หันคา	ท่าจีน	10.69	12.83	12.22	12.22	12.22	น้ำปกติ	↔
จ.จันทบุรี	ตรงข้ามวัดจันทนาราม อ.เมือง	อ่าวไทย/ทะเลสาบ	0.20	3.73	N/A	N/A	N/A	น้ำปกติ	↔
จ.ประจวบคีรีขันธ์	ร.ร.อนุบาลบางสะพาน อ.บางสะพาน	คลองบางสะพาน/ ชายฝั่งทะเลตะวันตก	-	3.30	N/A	N/A	N/A	น้ำปกติ	↔
จ.สุราษฎร์ธานี	สถานีสุราษฎร์ธานี อ.เมือง	ตาปี	-	2.28	N/A	N/A	N/A	น้ำปกติ	↔
จ.สงขลา	สถานีคลองอู่ตะเภาตอนล่าง อ.หาดใหญ่	ทะเลสาบสงขลา	-	-	3.05	2.40	1.80	น้ำปกติ	↓
จ.พัทลุง	สถานีคลองตะโหมด อ.ตะโหมด	ทะเลสาบสงขลา	-	-	22.70	22.70	22.70	น้ำปกติ	↔
จ.พัทลุง	สถานีลำป่า อ.เมือง	ทะเลสาบสงขลา	-	-	0.00	-0.15	-0.10	น้ำปกติ	↑

**ม.รทก. คือ เมตรเทียบกับระดับน้ำทะเลปานกลาง

*** ระดับน้ำทะเลปานกลาง (Mean Sea Level) หรือ ร.ท.ก. เป็นค่าการวัด ระดับน้ำทะเลขึ้นสูงสุด (High Tide : HT) และลงต่ำสุด (Low Tide : LT) ของแต่ละวัน ในช่วงระยะเวลาที่กำหนด แล้วนำมาเฉลี่ยเป็นระดับน้ำทะเลปานกลาง สำหรับระยะเวลาที่ทำการวัดโดยทั่วไปจะต้องวัดเป็นเวลา ๑๘.๖ ปี ตามวัฏจักรของน้ำ ระดับน้ำทะเลปานกลางของแต่ละบริเวณทั่วโลกอาจจะมีค่าสูงไม่เท่ากัน

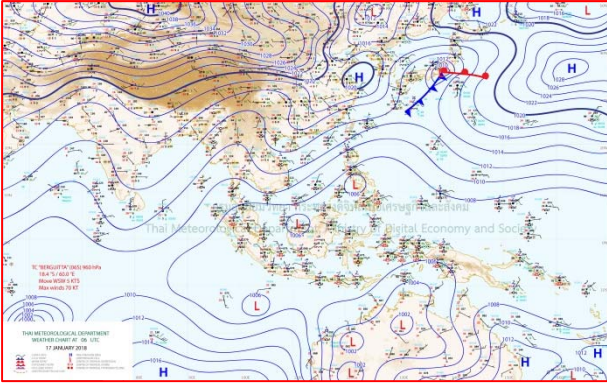
ในประเทศไทยใช้เวลาในการวัด ๕ ปี โดยเลือกที่ตำบลเกาะหลัก จังหวัดประจวบคีรีขันธ์ เป็นที่วัด แล้วนำมาหาค่าเฉลี่ย เพื่อใช้เป็นค่าระดับน้ำทะเลปานกลาง ให้มีค่า ๐.๐๐๐ เมตร ทำการถ่ายโยงมายังหมุด BM-A (ซึ่งถือว่าเป็นหมุดหลักฐานหมุดแรกประเทศไทย) ซึ่งมีค่าระดับน้ำทะเลปานกลาง ๑.๔๔๗๗ เมตร

*N/A คือ อ่านค่าระดับจากไม้วัดระดับ (Staff) ไม่ได้ / ไม้วัดระดับ (Staff) ชำรุด

ปริมาณน้ำฝนสูงสุด (มม.)

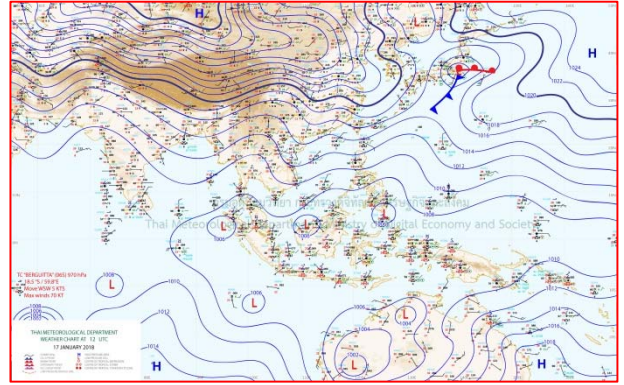
จังหวัด	๑๓ ม.ค.๖๑	๑๔ ม.ค.๖๑	๑๕ ม.ค.๖๑	๑๖ ม.ค.๖๑	๑๗ ม.ค.๖๑
จ.นครนายก	-	-	-	-	-
จ.ปราจีนบุรี	-	-	-	-	-
จ.สระแก้ว	-	-	-	-	-
จ.ฉะเชิงเทรา	-	-	-	-	-
จ.ชลบุรี	-	-	-	-	-
จ.ระยอง	-	-	-	-	-
จ.จันทบุรี	-	-	-	-	-
จ.ตราด	-	-	-	-	-
จ.เพชรบุรี	-	-	-	-	-
จ.ประจวบคีรีขันธ์	-	-	-	-	-
จ.ชุมพร	-	-	-	-	-
จ.สุราษฎร์ธานี	-	-	๐.๔	๕๕.๐	๕๔.๕
จ.นครศรีธรรมราช	๓.๑	๘.๖	๔.๗	๒๘.๐	๔๑.๓
จ.พัทลุง	๗๐.๒	๑๕.๒	-	๑๒.๕	๐.๑
จ.สงขลา	๗๓.๐	๓๗.๖	-	๖.๓	-
จ.ปัตตานี	๑๕.๐	๗.๖	-	-	๓.๘
จ.ยะลา	๐.๔	๐.๔	-	-	-
จ.นราธิวาส	๑๑.๙	๔.๕	๐.๔	-	๑.๔
จ.ระนอง	-	-	-	-	-
จ.พังงา	-	-	-	๒.๓	-
จ.กระบี่	-	-	-	๑.๑	๐.๒
จ.ภูเก็ต	-	-	-	๐.๘	๙.๒
จ.ตรัง	-	๐.๒	-	-	-
จ.สตูล	๗.๔	๐.๓	-	-	-

แผนที่อากาศ



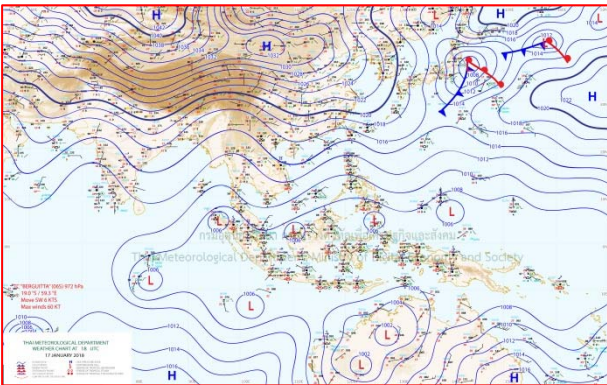
๑๗ ม.ค.๖๑ เวลา ๐๓:๐๐ น.

๑



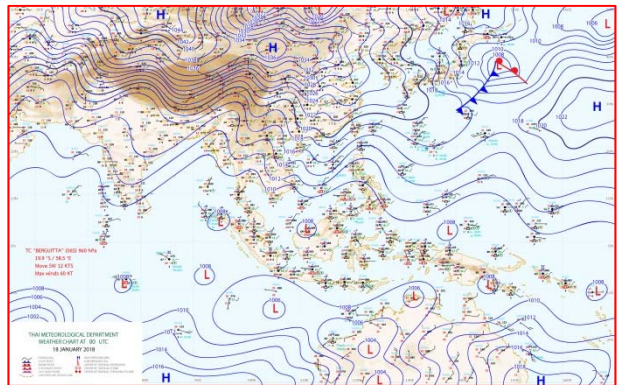
๑๗ ม.ค.๖๑ เวลา ๐๙:๐๐ น.

๒



๑๘ ม.ค.๖๑ เวลา ๐๑:๐๐ น.

๓



๑๘ ม.ค.๖๑ เวลา ๐๗:๐๐ น.

๔

รายงานปริมาณน้ำฝนจากกรมอุตุนิยมวิทยา

วันที่ 18 มกราคม 2561

รายงานฝน เวลา 07.00 น.ของวันที่ 17 มกราคม 2561

สถานีอุตุนิยมวิทยา					ปริมาณน้ำฝน24 ชม.(mm)	ปริมาณน้ำฝนสะสม(mm.)								
ภาคเหนือ					สูงสุด ของประเทศ	51.4	244.0	ภาคใต้ฝั่งตะวันออก						
สถานีอุตุนิยมวิทยา	ปริมาณน้ำฝน24 ชม.(mm)	ปริมาณน้ำฝนสะสม(mm.)	ปริมาณฝนม.ค.(mm.)	สถานะฝนสะสมปัจจุบันเทียบกับค่าเฉลี่ย 30 ปี	สูงสุด ของภาคเหนือ	-	32.0	สถานีอุตุนิยมวิทยา	ปริมาณน้ำฝน24 ชม.(mm)	ปริมาณน้ำฝนสะสม(mm.)	ปริมาณฝนม.ค.(mm.)	สถานะฝนสะสมปัจจุบันเทียบกับค่าเฉลี่ย 30 ปี		
					สูงสุด ของภาคกลาง	-	95.5						สูงสุด ของภาคตะวันออกเฉียงเหนือ	-
แม่ฮ่องสอน	ไม่มีฝน	5.4	6.4	สูงกว่า	สูงสุด ของภาคตะวันออก	-	145.2	เพชรบุรี	ไม่มีฝน	8.6	11.4	สูงกว่า		
ดอยอ่างขาง	ไม่มีฝน	30.4	***	***	สูงสุด ของภาคใต้ฝั่งตะวันออก	51.4	244.0	หนองพลับ สกษ.	ไม่มีฝน	14.5	6.9	สูงกว่า		
เชียงใหม่	ไม่มีฝน	6.5	7.5	สูงกว่า	สูงสุด ของภาคใต้ฝั่งตะวันตก	15.2	142.1	หัวหิน	ไม่มีฝน	19.8	11.8	สูงกว่า		
เชียงใหม่ สกษ.	ไม่มีฝน	5.4	9.9	ต่ำกว่า	ภาคตะวันออกเฉียงเหนือ				ประจวบคีรีขันธ์	-	38.3	24.4	สูงกว่า	
ทุ่งช้าง	ไม่มีฝน	8.2	22.5	ต่ำกว่า	สถานีอุตุนิยมวิทยา	ปริมาณน้ำฝน24 ชม.(mm)	ปริมาณน้ำฝนสะสม(mm.)	ปริมาณฝนม.ค.(mm.)	สถานะฝนสะสมปัจจุบันเทียบกับค่าเฉลี่ย 30 ปี	ชุมพร	ไม่มีฝน	5.6	59.4	ต่ำกว่า
พะเยา	-	7.9	5.7	สูงกว่า						สวี สกษ.	ไม่มีฝน	8.6	82.3	ต่ำกว่า
ห้วยฝาง	ไม่มีฝน	25.2	7.0	สูงกว่า	เลย สกษ.	ไม่มีฝน	13.5	5.4	สูงกว่า	เกาะสมุย	ไม่มีฝน	186.4	86.2	สูงกว่า
เด่น	ไม่มีฝน	8.4	6.2	สูงกว่า	หนองคาย	ไม่มีฝน	20.8	8.3	สูงกว่า	สุราษฎร์ธานี	ไม่มีฝน	33.1	36.8	สูงกว่า
แม่สะเรียง	ไม่มีฝน	0.4	1.5	ต่ำกว่า	เลย	ไม่มีฝน	16.2	6.2	สูงกว่า	นครศรีธรรมราช	ไม่มีฝน	107.5	145.4	สูงกว่า
แม่ใจ สกษ.	-	-	3.0	ต่ำกว่า	อุดรธานี	ไม่มีฝน	-	6.3	ต่ำกว่า	นครศรีธรรมราช สกษ.	15.5	114.4	103.0	สูงกว่า
เชียงใหม่	ไม่มีฝน	0.3	4.2	ต่ำกว่า	สกลนคร สกษ.	ไม่มีฝน	0.2	5.4	ต่ำกว่า	สุราษฎร์ธานี สกษ.	8.3	43.8	144.2	ต่ำกว่า
ลำปาง	ไม่มีฝน	5.2	2.8	สูงกว่า	สกลนคร	ไม่มีฝน	-	4.7	ต่ำกว่า	พระแสง สอท.	51.4	68.1	43.8	สูงกว่า
ลำพูน	ไม่มีฝน	-	2.8	ต่ำกว่า	นครพนม	ไม่มีฝน	1.9	3.0	สูงกว่า	ฉวาง	41.3	156.4	38.4	สูงกว่า
แพร่	ไม่มีฝน	12.7	5.8	สูงกว่า	นครพนม สกษ.	ไม่มีฝน	25.2	2.0	สูงกว่า	พิทลุง สกษ.	0.1	244.0	58.4	สูงกว่า
น่าน	ไม่มีฝน	0.7	4.4	ต่ำกว่า	หนองบัวลำภู	ไม่มีฝน	0.2	***	***	สงขลา	ไม่มีฝน	169.9	74.8	สูงกว่า
น่าน สกษ.	ไม่มีฝน	0.8	5.1	ต่ำกว่า	ขอนแก่น	ไม่มีฝน	1.0	4.0	ต่ำกว่า	หาดใหญ่	ไม่มีฝน	101.0	53.8	สูงกว่า
ลำปาง สกษ.	ไม่มีฝน	-	0.7	ต่ำกว่า	มหาสารคาม	ไม่มีฝน	-	3.5	ต่ำกว่า	ดอนงษ์ สกษ.	ไม่มีฝน	170.0	100.9	สูงกว่า
อุดรดิตถ์	ไม่มีฝน	2.0	5.5	ต่ำกว่า	มุกดาหาร	ไม่มีฝน	-	3.7	ต่ำกว่า	สะเดา	-	61.8	82.9	สูงกว่า
สุโขทัย	ไม่มีฝน	-	11.7	ต่ำกว่า	นครราชสีมา	ไม่มีฝน	-	3.7	ต่ำกว่า	ปัตตานี	ไม่มีฝน	108.1	50.9	สูงกว่า
ศรีสะเกษ สกษ.	-	-	7.6	ต่ำกว่า	ทพระ สกษ.	ไม่มีฝน	2.7	8.5	ต่ำกว่า	ยะลา สกษ.	ไม่มีฝน	105.8	***	***
นลัมสีก	ไม่มีฝน	-	4.8	ต่ำกว่า	กาฬสินธุ์	ไม่มีฝน	-	3.4	ต่ำกว่า	นราธิวาส	-	169.6	101.6	สูงกว่า
แม่สอด	ไม่มีฝน	-	1.7	ต่ำกว่า	ชัยภูมิ	ไม่มีฝน	-	4.5	ต่ำกว่า	ภาคใต้ฝั่งตะวันตก				
ตาก	ไม่มีฝน	12.6	2.1	สูงกว่า	ร้อยเอ็ด สกษ.	ไม่มีฝน	-	4.5	ต่ำกว่า	สถานีอุตุนิยมวิทยา	ปริมาณน้ำฝน24 ชม.(mm)	ปริมาณน้ำฝนสะสม(mm.)	ปริมาณฝนม.ค.(mm.)	สถานะฝนสะสมปัจจุบันเทียบกับค่าเฉลี่ย 30 ปี
เขื่อนภูมิพล	ไม่มีฝน	-	2.8	ต่ำกว่า	ร้อยเอ็ด	ไม่มีฝน	-	3.6	ต่ำกว่า					
พิษณุโลก	ไม่มีฝน	-	3.9	ต่ำกว่า	อุบลราชธานี (ศูนย์)	ไม่มีฝน	-	2.0	ต่ำกว่า	ตะกั่วป่า	ไม่มีฝน	142.10	33.40	สูงกว่า
เพชรบูรณ์	ไม่มีฝน	0.2	5.6	ต่ำกว่า	อุบลราชธานี สกษ.	ไม่มีฝน	-	0.7	ต่ำกว่า	กระบี่	0.2	72.40	32.00	สูงกว่า
กำแพงเพชร	ไม่มีฝน	1.9	2.3	สูงกว่า	ศรีสะเกษ	ไม่มีฝน	1.5	2.4	สูงกว่า	ภูเก็ต	9.0	74.00	30.30	สูงกว่า
อุ้มผาง	ไม่มีฝน	32.0	6.8	สูงกว่า	ท่าตูม	ไม่มีฝน	1.5	5.1	ต่ำกว่า	ภูเก็ต (ศูนย์)	1.2	112.90	36.20	สูงกว่า
พิจิตร สกษ.	ไม่มีฝน	0.7	7.5	ต่ำกว่า	นครราชสีมา	ไม่มีฝน	2.6	8.2	ต่ำกว่า	เกาะลันตา	15.2	72.00	14.90	สูงกว่า
ดอนมดแดง สกษ.	ไม่มีฝน	1.5	6.7	ต่ำกว่า	สุรินทร์	ไม่มีฝน	10.1	5.6	สูงกว่า	ตรัง	ไม่มีฝน	69.20	32.50	สูงกว่า
วิเชียรบุรี	ไม่มีฝน	8.6	7.7	สูงกว่า	สุรินทร์ สกษ.	ไม่มีฝน	9.2	4.2	สูงกว่า	สตูล	ไม่มีฝน	56.80	21.20	สูงกว่า
ภาคกลาง					ไซคชัย	ไม่มีฝน	0.6	4.0	ต่ำกว่า	สรุปปริมาณฝนมาก สถานีอุตุนิยมวิทยา ปริมาณน้ำฝน24 ชม.(mm) ปริมาณน้ำฝนสะสม(mm.)				
สถานีอุตุนิยมวิทยา	ปริมาณน้ำฝน24 ชม.(mm)	ปริมาณน้ำฝนสะสม(mm.)	ปริมาณฝนม.ค.(mm.)	สถานะฝนสะสมปัจจุบันเทียบกับค่าเฉลี่ย 30 ปี	ปากช่อง สกษ.	ไม่มีฝน	42.2	8.5	สูงกว่า	1	พระแสง สอท.	51.4	68.1	
					นางรอง	ไม่มีฝน	1.8	4.7	ต่ำกว่า	2	ฉวาง	41.3	156.4	
นครสวรรค์	ไม่มีฝน	-	4.3	ต่ำกว่า	บุรีรัมย์	ไม่มีฝน	-	8.4	ต่ำกว่า	3	นครศรีธรรมราช สกษ.	15.5	114.4	
ภาคตะวันออก					สถานีอุตุนิยมวิทยา	ปริมาณน้ำฝน24 ชม.(mm)	ปริมาณน้ำฝนสะสม(mm.)	ปริมาณฝนม.ค.(mm.)	สถานะฝนสะสมปัจจุบันเทียบกับค่าเฉลี่ย 30 ปี	4	เกาะลันตา	15.2	72.0	
ตากฟ้า สกษ.	ไม่มีฝน	0.8	5.5	ต่ำกว่า						นครนายก	ไม่มีฝน	38.7	***	***
ชัยนาท สกษ.	ไม่มีฝน	-	5.2	ต่ำกว่า	ปราจีนบุรี	ไม่มีฝน	101.5	7.7	สูงกว่า	ปริมาณฝนสูงสุด	พระแสง สอท.	51.4	68.1	
อุทัยธานี	ไม่มีฝน	10.4	2.4	สูงกว่า	กบินทร์บุรี	ไม่มีฝน	145.2	9.0	สูงกว่า	ฝนสะสมสูงสุด	พิทลุง สกษ.	0.1	244.0	
พระนครศรีอยุธยา	ไม่มีฝน	23.1	***	***	สระแก้ว	ไม่มีฝน	98.9	9.9	สูงกว่า	ศูนย์ป้องกันวิกฤตการณ์ทรัพยากรน้ำ ศูนย์เฝ้าระวัง				
บัวชุม	ไม่มีฝน	94.7	6.7	สูงกว่า	ฉะเชิงเทรา	ไม่มีฝน	99.6	3.0	สูงกว่า					
ปทุมธานี สกษ.	ไม่มีฝน	41.7	4.2	สูงกว่า	ชลบุรี	-	42.6	9.9	สูงกว่า					
สมุทรปราการ สกษ.	ไม่มีฝน	95.5	***	***	เกาะสีชัง	-	26.1	10.9	สูงกว่า					
ทองผาภูมิ	ไม่มีฝน	-	5.4	ต่ำกว่า	พิทลุง	ไม่มีฝน	28.0	15.6	สูงกว่า					
สุพรรณบุรี	ไม่มีฝน	-	3.7	ต่ำกว่า	ฉะเชิงเทรา	ไม่มีฝน	58.0	5.4	สูงกว่า					
ลพบุรี	ไม่มีฝน	20.4	5.7	สูงกว่า	สมุทรสาคร	-	24.0	20.9	สูงกว่า					
สุทนต์ สกษ.	ไม่มีฝน	0.5	5.3	ต่ำกว่า	กาญจนบุรี	ไม่มีฝน	4.1	25.6	ต่ำกว่า					
สนามบินสุวรรณภูมิ	ไม่มีฝน	72.4	11.3	สูงกว่า	นครปฐม	ไม่มีฝน	1.7	20.7	ต่ำกว่า					
สมุทรสงคราม	ไม่มีฝน	7.4	***	***	กรุงเทพฯ บางนา สกษ.	ไม่มีฝน	94.8	11.9	สูงกว่า					
กาญจนบุรี	ไม่มีฝน	-	3.3	ต่ำกว่า	กรุงเทพฯ ท่าเรือคลองเตย	ไม่มีฝน	81.8	23.9	สูงกว่า					
นครปฐม	ไม่มีฝน	6.6	4.5	สูงกว่า	กรุงเทพฯ เหนือนคร	ไม่มีฝน	56.9	13.3	สูงกว่า					
กรุงเทพฯ บางนา สกษ.	ไม่มีฝน	94.8	11.9	สูงกว่า	สนามบินดอนเมือง	ไม่มีฝน	49.1	11.4	สูงกว่า					
กรุงเทพฯ ท่าเรือคลองเตย	ไม่มีฝน	81.8	23.9	สูงกว่า	ปาร่อง	ไม่มีฝน	56.7	10.0	สูงกว่า					
กรุงเทพฯ เหนือนคร	ไม่มีฝน	56.9	13.3	สูงกว่า	ราชบุรี	ไม่มีฝน	6.0	3.0	สูงกว่า					
สนามบินดอนเมือง	ไม่มีฝน	49.1	11.4	สูงกว่า										
ปาร่อง	ไม่มีฝน	56.7	10.0	สูงกว่า										
ราชบุรี	ไม่มีฝน	6.0	3.0	สูงกว่า										

สัญลักษณ์ ***ไม่มีข้อมูล - ยังไม่ได้รับรายงาน/ไม่มีข้อมูล/ไม่มีฝน

หมายเหตุ ได้รับรายงานเพิ่มเติมโดยการบันทึกของเจ้าหน้าที่เป็นรายวัน ณ เวลา 07:00 น.

ปริมาณฝนสูงสุดเท่ากับ 54.5 มม. ที่ อ.พระแสง จ.สุราษฎร์ธานี



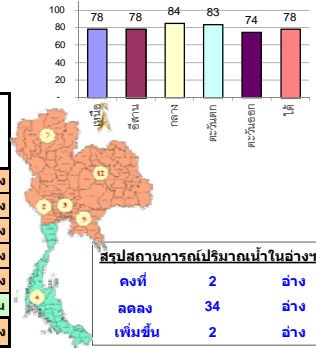
รายงานสรุปสภาพน้ำในอ่างเก็บน้ำขนาดใหญ่และขนาดกลาง

รายงานสถานการณ์ ณ วันที่ 18 มกราคม 2561

ปริมาณน้ำในอ่างที่ใช้การได้ในสัปดาห์นี้ + มากกว่า / - น้อยกว่า สัปดาห์ก่อน **542.94** ล้าน ลบ.ม.

สรุปสถานการณ์ปริมาณน้ำในอ่างเก็บน้ำที่ใช้ในทุกกิจกรรมทั่วประเทศ มากกว่าปริมาณน้ำที่ไหลเข้าอ่าง เมื่อเทียบกับสัปดาห์ที่ผ่านมา ควรใช้น้ำอย่างระมัดระวัง

% ปริมาณน้ำรวมแต่ละภาคปัจจุบัน



สรุปสถานการณ์ปริมาณน้ำในอ่างฯ

คงที่ 2 อ่าง
ลดลง 34 อ่าง
เพิ่มขึ้น 2 อ่าง

เปรียบเทียบปริมาณน้ำรวม
ของประเทศไทย
ใน ปี 61 และ ปี 60

วันที่ 18 มกราคม 2561 เท่ากับ

56,844 ล้าน ลบ.ม. หรือ เท่ากับ

80%

วันที่ 18 มกราคม 2560 เท่ากับ

48,534 ล้าน ลบ.ม. หรือ เท่ากับ

68%

ภาค อ่างเก็บน้ำ เชื่อม	ความจ ที่ รอก. (ล้าน ม.³)	ปริมาณน้ำ ที่ใช้งานได้ (ล้าน ม.³)	ใช้การ ได้จริง (ล้าน ม.³)	ปริมาณน้ำรวม วันที่ 18 มกราคม 2560		ปัจจุบัน วันที่ 18 มกราคม 2561				สัปดาห์ก่อน วันที่ 12 มกราคม 2561				ปริมาณน้ำ + เพิ่มขึ้น - ลดลง (ล้าน ม.³)	สถานการณ์ ในอ่าง	
				ปริมาณน้ำรวม (ล้าน ม.³)	%	ปริมาณน้ำรวม (ล้าน ม.³)	%	ปริมาณน้ำใช้การได้จริง (ล้าน ม.³)	%	ปริมาณน้ำรวม (ล้าน ม.³)	%	ปริมาณน้ำใช้การได้จริง (ล้าน ม.³)	%			
ภาคเหนือ (7)																
1	ภูมิพล (2)	13,462	3,800	9,662	6,901	51%	10,261	76%	6,461	48%	10,376	77%	6,576	49%	-115.00	ลดลง
	สิริกิติ์ (2)	9,510	2,850	6,660	6,995	74%	7,587	80%	4,737	50%	7,720	81%	4,870	51%	-133.00	ลดลง
3	แม่จัน เชียงใหม่	265	12	253	182	69%	262	99%	250	94%	263	99%	251	95%	-1.00	ลดลง
4	แมกวง เชียงใหม่	263	14	249	108	41%	121	46%	107	41%	122	46%	108	41%	-1.00	ลดลง
5	ก้างมู ลำปาง	106	3	103	102	96%	92	87%	89	84%	92	87%	89	84%	-	คงที่
6	กักคองมา ลำปาง	170	6	164	160	94%	171	101%	165	97%	175	103%	169	99%	-7.00	ลดลง
7	แควน้อย พิจิตรโลก	939	43	896	768	82%	755	80%	712	76%	782	83%	739	79%	-27.00	ลดลง
	แม่มอก	110	16	94	85	77%	85	77%	69	63%	90	82%	74	67%	-5.00	ลดลง
รวมภาคเหนือ 34.85%		24,825	6,744	18,081	15,300	62%	19,337	78%	12,521	50%	19,620	79%	12,802	52%	-281.00	ลดลง
ภาคตะวันออกเฉียงเหนือ (12)																
8	ห้วยหลวง อุดรธานี	136	7	129	96	71%	103	76%	96	71%	106	78%	99	73%	-3.00	ลดลง
9	น้ำจูน สกลนคร	520	45	475	244	47%	435	84%	390	75%	447	86%	402	77%	-12.00	ลดลง
10	น้ำพอง (2) สกลนคร	165	8	157	60	36%	117	71%	109	66%	121	73%	113	68%	-4.00	ลดลง
11	จันทรินทร์ (2) ชัยภูมิ	164	37	127	144	88%	154	94%	117	71%	156	95%	119	73%	-2.00	ลดลง
12	ลุมพินี (2) ขอนแก่น	2,431	581	1,850	1,965	81%	1,952	80%	1,371	56%	2,016	83%	1,435	59%	-64.00	ลดลง
13	ลำปาว กาฬสินธุ์	1,980	100	1,880	1,026	52%	1,611	81%	1,511	76%	1,643	83%	1,543	73%	-32.00	ลดลง
14	ลำตะคอง นครราชสีมา	314	22	292	115	37%	188	60%	166	53%	188	60%	166	53%	-	คงที่
15	ลำพระเพลิง นครราชสีมา	155	1	154	70	45%	140	90%	139	90%	139	90%	138	89%	1.00	เพิ่มขึ้น
16	มูลขม นครราชสีมา	141	7	134	69	49%	108	77%	101	72%	109	77%	102	72%	-1.00	ลดลง
17	ลำแซะ นครราชสีมา	275	7	268	126	46%	195	71%	188	68%	197	72%	190	69%	-2.00	ลดลง
18	ลำน้ำร่องบุรีรัมย์	121	3	118	62	51%	75	62%	72	60%	77	64%	74	61%	-2.00	ลดลง
19	สิรินธร (2) อุบลราชธานี	1,966	831	1,135	1,515	77%	1,476	75%	645	33%	1,505	77%	674	34%	-29.00	ลดลง
รวมภาคตะวันออกเฉียงเหนือ 11.80%		8,369	1,649	6,720	5,492	66%	6,554	78%	4,905	59%	6,704	80%	5,055	60%	-150.00	ลดลง
ภาคกลาง (3)																
20	ป่าสักชลสิทธิ์ ลพบุรี	960	3	957	782	81%	726	76%	723	75%	744	78%	741	77%	-18.00	ลดลง
21	ห้วยเสลา สุพรรณบุรี	160	17	143	135	84%	136	85%	119	74%	138	86%	121	76%	-2.00	ลดลง
22	กระเสียว สุพรรณบุรี	240	40	200	243	101%	286	119%	246	103%	287	120%	247	103%	-1.00	ลดลง
รวมภาคกลาง 1.92%		1,360	60	1,300	1,161	85%	1,148	84%	1,088	80%	1,169	86%	1,109	82%	-21.00	ลดลง
ภาคตะวันออก (2)																
23	ศรีนครินทร์ (2) กาญจนบุรี	17,745	10,265	7,480	13,550	76%	15,511	87%	5,246	30%	15,535	88%	5,270	30%	-24.00	ลดลง
24	วชิราลงกรณ (2) กาญจนบุรี	8,860	3,012	5,848	5,571	63%	6,648	75%	3,636	41%	6,695	76%	3,683	42%	-47.00	ลดลง
รวมภาคตะวันออก 37.51%		26,605	13,277	13,328	19,120	72%	22,160	83%	8,882	33%	22,230	84%	8,953	34%	-71.00	ลดลง
ภาคตะวันออก (6+4)																
25	ขุนด่าน นครนายก	224	5.00	219	178	79%	180	80%	175	78%	182	81%	177	79%	-2.00	ลดลง
26	คลองสีดัด ฉะเชิงเทรา	420	30.00	390	197	47%	253	60%	223	53%	260	62%	230	55%	-7.00	ลดลง
27	น้ำพระ (3) ชลบุรี	117	12.00	105	92	79%	96	82%	84	72%	98	84%	86	74%	-2.00	ลดลง
28	หนองปลาไหล (3) ระยอง	164	13.75	150	113	69%	137	84%	123	75%	139	85%	125	76%	-2.00	ลดลง
29	ประแสร์ (3) ระยอง	295	20.00	275	190	64%	249	84%	229	78%	253	86%	233	79%	-4.00	ลดลง
30	มาบประชัน (3) ระยอง	17	0.72	16	10	59%	11	69%	11	65%	12	70%	10.88	66%	-0.17	ลดลง
31	นวมินทร์ (3) ระยอง	21	1.00	20	13	62%	15	69%	14	65%	15	70%	13.96	65%	-0.10	ลดลง
32	ดงกราม (3) ระยอง	79	3.00	76	69	87%	69	87%	66	83%	70	88%	67.04	84%	-0.81	ลดลง
33	คลองใหญ่ (3) ระยอง	45	3.00	42	27	59%	32	70%	29	63%	33	72%	29.60	65%	-0.86	ลดลง
34	นวมินทร์จินดา ปราจีนบุรี	295	19.00	276	237	80%	205	69%	186	63%	210	71%	191.00	65%	-5.00	ลดลง
รวมภาคตะวันออก 2.37%		1,678	107	1,570	1,126	67%	1,247	74%	1,140	68%	1,271	76%	1,164	69%	-23.94	ลดลง
ภาคใต้ (4)																
35	แก่งกระจาน เพชรบุรี	710	65	645	369	52%	443	62%	378	53%	444	63%	379	53%	-1.00	ลดลง
36	ปราณบุรี ประจวบคีรีขันธ์	391	18	373	193	49%	279	71%	261	67%	283	72%	265	68%	-4.00	ลดลง
37	รัชชประภา (2) สุราษฎร์ธานี	5,639	1,352	4,287	5,001	89%	4,377	78%	3,025	54%	4,393	78%	3,041	54%	-16.00	ลดลง
38	บางยาง (2) ยะลา	1,454	276	1,178	772	53%	1,301	89%	1,025	70%	1,276	88%	1,000	69%	25.00	เพิ่มขึ้น
รวมภาคใต้ 11.55%		8,194	1,711	6,483	6,335	77%	6,399	78%	4,689	57%	6,396	78%	4,685	57%	4.00	เพิ่มขึ้น
รวมทั้งประเทศ 100%(38)		71,031	23,548	47,482	48,534	68%	56,844	80%	33,225	47%	57,390	81%	33,768	48%	-542.94	ลดลง

ที่มาข้อมูล : ตารางสรุปสภาพน้ำในอ่างเก็บน้ำขนาดใหญ่ทั่วประเทศ และตารางสรุปสภาพน้ำในอ่างเก็บน้ำภาคตะวันออก กรมชลประทาน

หมายเหตุ :

- อ่างเก็บน้ำขนาดใหญ่ หมายถึง อ่างเก็บน้ำที่มีความจุตั้งแต่ 100 ล้าน ลบ.ม. ขึ้นไป
- เป็นอ่างเก็บน้ำที่อยู่ในความรับผิดชอบของการไฟฟ้าฝ่ายผลิตแห่งประเทศไทย(10) นอกนั้นอยู่ในความรับผิดชอบของกรมชลประทาน (28)
- เป็นอ่างเก็บน้ำขนาดกลางที่มีความสำคัญต่อการอุตสาหกรรมและการประปา ของลุ่มน้ำชายฝั่งทะเลตะวันออก
- ที่มา : กรมชลประทาน และการไฟฟ้าฝ่ายผลิตแห่งประเทศไทย
- จังหวัดที่มีอ่างเก็บน้ำขนาดใหญ่มีจำนวน 26 จังหวัด ไม่มี 50 จังหวัด

รศ. หมายถึง ระดับเก็บกักของอ่าง



ศุภชัยชลา



ศุภย์ยงกัณฑ์กฤติณี กรมทรัพยากรน้ำ

ลำดับของเขื่อนตามความจ

- ศรีนครินทร์ 2.ภูมิพล 3.สิริกิติ์ 4.วชิราลงกรณ 5.รัชชประภา
- 6.ลุมพินี 7.สิรินธร 8.บางยาง 9.ลำปาว 10.ป่าสัก

ลำดับของเขื่อนตามปริมาณน้ำใช้การได้

- ภูมิพล 2.ศรีนครินทร์ 3.สิริกิติ์ 4.วชิราลงกรณ 5.รัชชประภา
- 6.ลำปาว 7.ลุมพินี 8.บางยาง 9.สิรินธร 10.ป่าสัก

"เหนือ-อีสาน" อุณหภูมิขึ้น ๑-๒ องศาฯ "ภาคใต้" ๗ จว. ระวังฝนตก

กรมอุตุนิยมวิทยา พยากรณ์อากาศ ๒๔ ชั่วโมงข้างหน้า ประเทศไทยตอนบนมีอุณหภูมิสูงขึ้น ๑-๓ องศาเซลเซียส แต่ยังคงมีอากาศเย็นโดยทั่วไป กับมีหมอกในตอนเช้าและมีหมอกหนาในบางพื้นที่ ขอให้ประชาชนเพิ่มความระมัดระวังในการสัญจรผ่านบริเวณที่มีหมอกหนาไว้ด้วย สำหรับภาคใต้มีฝนลดน้อยลงในระยะนี้ ลักษณะสำคัญทางอุตุนิยมวิทยาบริเวณความกดอากาศสูงกำลังอ่อนปกคลุมประเทศไทยตอนบน ทำให้บริเวณดังกล่าว มีอุณหภูมิสูงขึ้น แต่ยังคงมีอากาศเย็นโดยทั่วไป กับมีหมอกในตอนเช้า และมีหมอกหนาในบางพื้นที่ สำหรับมรสุมตะวันออกเฉียงเหนือที่พัดปกคลุมอ่าวไทยและภาคใต้มีกำลังอ่อนลง ทำให้ภาคใต้มีฝนลดน้อยลง

พยากรณ์อากาศสำหรับประเทศไทยตั้งแต่เวลา ๐๖:๐๐ วันนี้ ถึง ๐๖:๐๐ วันพรุ่งนี้.

ภาคเหนือ อากาศเย็นถึงหนาวกับมีหมอกในตอนเช้า และมีหมอกหนาในบางพื้นที่ อุณหภูมิจะสูงขึ้น ๑-๒ องศาเซลเซียส อุณหภูมิต่ำสุด ๑๔-๑๙ องศาเซลเซียส อุณหภูมิสูงสุด ๒๘-๓๓ องศาเซลเซียส บริเวณยอดดอยมีอากาศหนาวถึงหนาวจัด อุณหภูมิต่ำสุด ๖-๑๓ องศาเซลเซียส ลมตะวันออกเฉียงเหนือ ความเร็ว ๑๐-๒๕ กม./ชม.

ภาคตะวันออกเฉียงเหนือ อากาศเย็นกับมีหมอกในตอนเช้า และมีหมอกหนาในบางพื้นที่ อุณหภูมิจะสูงขึ้น ๑-๓ องศาเซลเซียส อุณหภูมิต่ำสุด ๑๖-๒๐ องศาเซลเซียส อุณหภูมิสูงสุด ๓๑-๓๓ องศาเซลเซียส บริเวณยอดภูมีอากาศหนาวถึงหนาวจัด อุณหภูมิต่ำสุด ๗-๑๔ องศาเซลเซียส ลมตะวันออกเฉียงเหนือ ความเร็ว ๑๐-๓๐ กม./ชม.

ภาคกลาง อากาศเย็นกับมีหมอกในตอนเช้า และมีหมอกหนาในบางพื้นที่ อุณหภูมิจะสูงขึ้น ๑-๓ องศาเซลเซียส อุณหภูมิต่ำสุด ๒๐-๒๒ องศาเซลเซียส อุณหภูมิสูงสุด ๓๒-๓๔ องศาเซลเซียส ลมตะวันออกเฉียงเหนือ ความเร็ว ๑๐-๓๐ กม./ชม.

ภาคตะวันออก มีเมฆบางส่วนกับมีหมอกในตอนเช้า และมีหมอกหนาในบางพื้นที่ อุณหภูมิต่ำสุด ๒๒-๒๔ องศาเซลเซียส อุณหภูมิสูงสุด ๓๒-๓๕ องศาเซลเซียส ลมตะวันออกเฉียงเหนือ ความเร็ว ๑๕-๓๐ กม./ชม. ทะเลมีคลื่นสูงประมาณ ๑ เมตร

ภาคใต้ (ฝั่งตะวันออก) มีเมฆเป็นส่วนมาก กับมีฝนฟ้าคะนอง ร้อยละ ๒๐ ของพื้นที่ ส่วนมากบริเวณจังหวัดสุราษฎร์ธานี นครศรีธรรมราช พัทลุง และสงขลา อุณหภูมิต่ำสุด ๒๑-๒๔ องศาเซลเซียส อุณหภูมิสูงสุด ๓๐-๓๓ องศาเซลเซียส ลมตะวันออกเฉียงเหนือ ความเร็ว ๑๕-๓๕ กม./ชม. ทะเลมีคลื่นสูง ๑-๒ เมตร บริเวณที่มีฝนฟ้าคะนองคลื่นสูงมากกว่า ๒ เมตร

ภาคใต้ (ฝั่งตะวันตก) มีเมฆบางส่วน กับมีฝนฟ้าคะนอง ร้อยละ ๑๐ ของพื้นที่ ส่วนมากบริเวณจังหวัดพังงา ภูเก็ต และกระบี่ อุณหภูมิต่ำสุด ๒๑-๒๕ องศาเซลเซียส อุณหภูมิสูงสุด ๓๒-๓๔ องศาเซลเซียส ลมตะวันออกเฉียงเหนือ ความเร็ว ๑๕-๓๐ กม./ชม. ทะเลมีคลื่นสูงประมาณ ๑ เมตร

กรุงเทพมหานครและปริมณฑล มีเมฆบางส่วนกับมีหมอกในตอนเช้า และมีหมอกหนาในบางพื้นที่ อุณหภูมิต่ำสุด ๒๓-๒๔ องศาเซลเซียส อุณหภูมิสูงสุด ๓๒-๓๔ องศาเซลเซียส ลมตะวันออกเฉียงเหนือ ความเร็ว ๑๐-๓๐ กม./ชม.

ชาวโคราช ร่วมกันสร้างฝายชะลอน้ำรับมือแล้ง

ชาวโคราชร่วมกับ หน่วยทหารกองทัพภาคที่ ๒ กลุ่มจิตอาสา กำนัน ผู้ใหญ่บ้าน ร่วมกันสร้างฝายชะลอน้ำรับมือภัยแล้งในพื้นที่ ๒๐ หมู่บ้าน อำเภอโนนสูง กว่า ๕๐๐๐ คนได้ประโยชน์

ที่บริเวณแม่น้ำมูลบ้านเมืองทิ หมู่ที่ ๖ ตำบลดอนชมพู อำเภอโนนสูง จังหวัดนครราชสีมา นายสุรศิษฐ์ อินทรอุดม นายอำเภอโนนสูง ได้ร่วมกับ หน่วยทหารกองทัพภาคที่ ๒ กลุ่มจิตอาสา กำนัน ผู้ใหญ่บ้าน สร้างฝายชะลอน้ำรับมือภัยแล้งบริเวณแม่น้ำมูล บ้านเมืองทิ โดยใช้ถุงปุ๋ยกรอกกระสอบทราย จำนวนกว่า ๕๐๐ ถุง นำมาสร้างเป็นฝายชะลอน้ำ ภายในลำน้ำมูลกว้าง ๓ เมตร ยาว ๑๕ เมตร ลึก ๓ เมตร เพื่อเป็นการกักเก็บน้ำ ภายในลำน้ำมูล ให้ประชาชนได้ใช้อุปโภค บริโภค ในช่วงฤดูแล้ง หลังจาก ในพื้นที่ อำเภอโนนสูง มักจะประสบกับปัญหาภัยแล้ง เป็นประจำทุกปี โดยชาวบ้าน ได้มีแนวความคิดที่จะสร้างฝายกันน้ำขึ้น เพื่อกันน้ำมูลไว้ใช้ในช่วงหน้าแล้ง จึงร่วมกันก่อสร้างฝายชะลอน้ำขึ้น คาดว่าราษฎรจะได้รับประโยชน์โดยนำน้ำไปใช้เพื่อการอุปโภคบริโภคและการเกษตรรวมถึงเลี้ยงสัตว์ไม่น้อยกว่า ๕,๐๐๐ คน ในพื้นที่ ๒๐ หมู่บ้านที่อยู่บริเวณรอบฝาย (ไอ เอ็น เอ็น)