



# รายงานการเฝ้าระวังติดตามสถานการณ์น้ำ ๒๔ ชั่วโมง

ศูนย์ป้องกันวิกฤติน้ำ กรมทรัพยากรน้ำ กระทรวงทรัพยากรธรรมชาติและสิ่งแวดล้อม  
โทรศัพท์ ๐ ๒๒๔๘ ๖๖๓๑ โทรสาร ๐ ๒๒๔๘ ๖๖๒๙ <http://www.dwr.go.th>

รายงานฉบับที่ ๐๐๔๑/๒๕๖๑

เวลา ๐๘.๐๐ น.

วันที่ ๒๑ มกราคม ๒๕๖๑

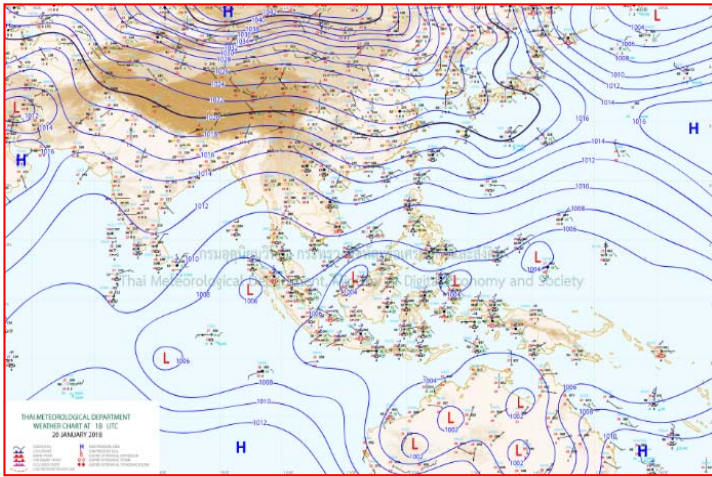
เรื่อง รายงานการเฝ้าระวังติดตามสถานการณ์น้ำ ๒๔ ชั่วโมง

เรียนร.ม.ท.ส. เลขานุการ ร.ม.ท.ส.ปท.ท.ส. รอง ปท.ท.ส. อท.น. รอง อท.น. และหน่วยงานที่เกี่ยวข้อง

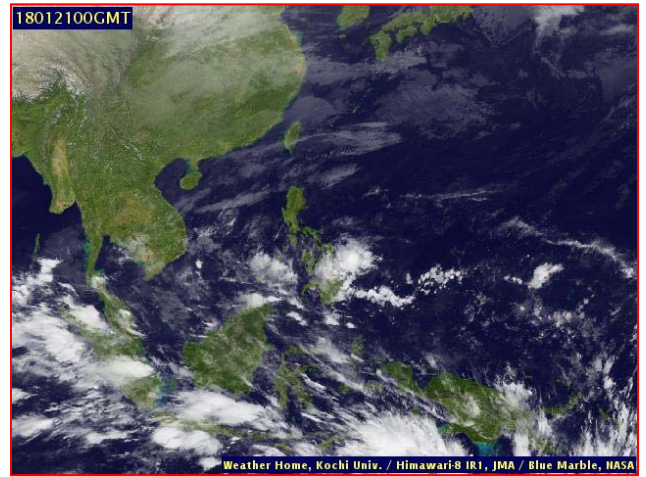
กรมทรัพยากรน้ำขอรายงานการเฝ้าระวังและติดตามสถานการณ์น้ำ ประจำวันที่ ๒๑ มกราคม ๒๕๖๑ ดังนี้

## ๑. สภาพอากาศ เวลา ๐๖.๐๐ น. (ที่มา: กรมอุตุนิยมวิทยา)

พยากรณ์อากาศ ๒๔ ชั่วโมงข้างหน้า บริเวณภาคเหนือยังคงมีอากาศเย็นถึงหนาว ส่วนภาคตะวันออกเฉียงเหนือและภาคกลาง มีอากาศเย็นกับมีหมอกในตอนเช้าและมีหมอกหนาบางพื้นที่ โดยมีฝนเล็กน้อยบางแห่งในบริเวณภาคตะวันออกเฉียงเหนือขอให้ประชาชนเพิ่มความระมัดระวังในการสัญจรผ่านบริเวณที่มีหมอกหนาไว้ด้วย สำหรับภาคใต้มีฝนเพิ่มขึ้นและมีฝนตกหนักบางแห่งในระยะนี้

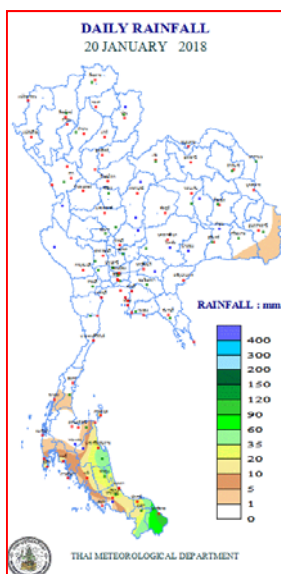


แผนที่อากาศ วันที่ ๒๑ ม.ค.๒๕๖๑ เวลา ๐๑.๐๐ น.



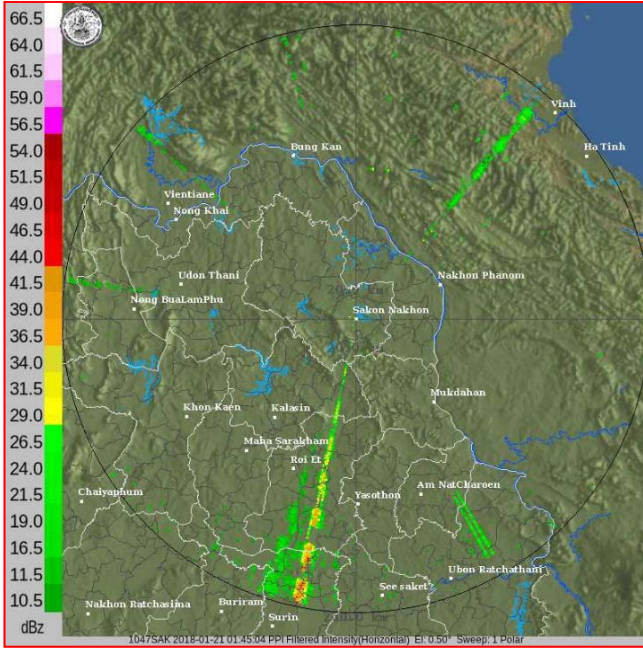
ภาพถ่ายจากดาวเทียม วันที่ ๒๑ ม.ค. ๒๕๖๑ เวลา ๐๗.๐๐ น.

## ๒. ปริมาณฝนสะสม ณ เวลา ๐๗.๐๐ น. (เมื่อวาน) - ๐๗.๐๐ น. (วันนี้) (ที่มา: กรมอุตุนิยมวิทยา)

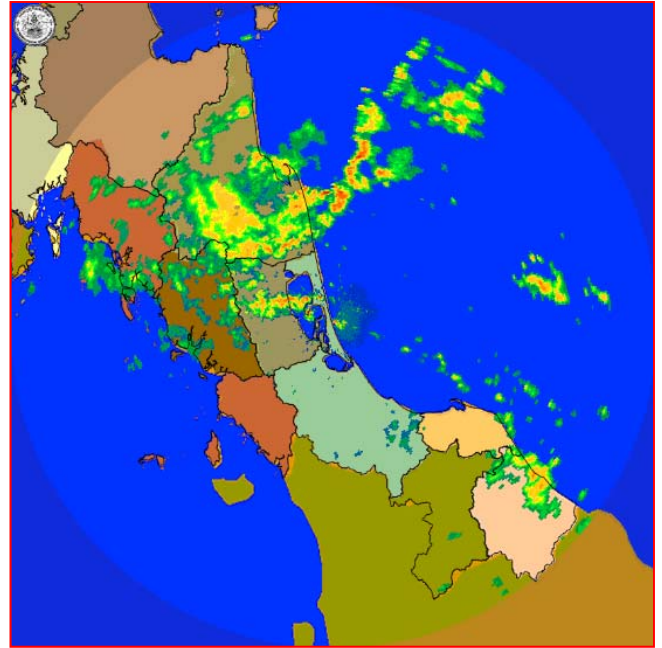


จุดตรวจวัด	ปริมาณฝน (มม.)
จ.นครศรีธรรมราช (สภข.)	๕๙.๓
จ.สงขลา (คองษ์ สภข.)	๔๒.๔
จ.พัทลุง (สภข.)	๓๕.๖
จ.ปัตตานี	๒๖.๑
จ.สุราษฎร์ธานี (เกาะสมุย)	๑๖.๘
จ.ภูเก็ต	๑๕.๘
จ.กระบี่	๑๒.๓

๓.เรดาร์ตรวจอากาศ ณ วันที่ ๒๑ มกราคม ๒๕๖๑ (ที่มา: กรมอุตุนิยมวิทยา)



สถานีสกลนคร เวลา ๐๘.๔๕ น.



สถานีสทิงพระ จ.สงขลา เวลา ๐๘.๔๕ น.

จากเรดาร์ตรวจอากาศจะพบว่ามีกกลุ่มเมฆฝนกระจายบริเวณพื้นที่ภาคตะวันออกเฉียงเหนือ และภาคใต้ของประเทศไทย

๔.สถานการณ์น้ำในอ่างเก็บน้ำขนาดใหญ่ ณ วันที่ ๒๑ มกราคม ๒๕๖๑(ที่มา: กรมชลประทาน)

สภาพน้ำในอ่างเก็บน้ำขนาดใหญ่ปริมาณน้ำในอ่างฯ ๕๖,๕๓๑ ล้านลบ.ม.คิดเป็นร้อยละ ๘๐ (ปริมาณน้ำใช้การได้ ๓๒,๙๘๗ ล้านลบ.ม. คิดเป็นร้อยละ ๗๐) ปริมาณน้ำในอ่างฯเทียบกับปี ๒๕๖๐ (๔๘,๒๗๙ ล้านลบ.ม. คิดเป็นร้อยละ ๖๘) มากกว่าปี ๒๕๖๐ จำนวน ๘,๒๕๒ ล้านลบ.ม. ปริมาณน้ำไหลลงอ่างฯ จำนวน ๓๙.๘๖ ล้านลบ.ม.ปริมาณน้ำระบายจำนวน ๑๒๓.๔๙ ล้านลบ.ม. สามารถรับน้ำได้อีก ๑๔,๓๓๖ ล้านลบ.ม.

อ่างเก็บน้ำ	ปริมาณน้ำในอ่าง		ปริมาณน้ำใช้การได้		ปริมาณน้ำไหลลงอ่าง		ปริมาณน้ำระบาย		ปริมาณน้ำรับได้อีก (ล้าน ม. <sup>๓</sup> ) (ความจุที่ รนส- ปริมาณน้ำ ปัจจุบัน)
	ปริมาณ (ล้าน ม. <sup>๓</sup> )	% น้ำเก็บกัก	ปริมาณ (ล้าน ม. <sup>๓</sup> )	% น้ำใช้การ	วันนี้ (ล้าน ม. <sup>๓</sup> )	เมื่อวาน (ล้าน ม. <sup>๓</sup> )	วันนี้ (ล้าน ม. <sup>๓</sup> )	เมื่อวาน (ล้าน ม. <sup>๓</sup> )	
๑.ภูมิพิล	๑๐,๒๓๑	๗๖	๖,๔๓๑	๖๗	๖.๙๐	๘.๑๓	๒๒.๐๐	๒๐.๖๐	๓,๒๓๑
๒.สิริกิติ์	๗,๕๔๑	๗๙	๔,๖๙๑	๗๐	๔.๘๙	๔.๕๗	๒๗.๒๓	๒๖.๙๓	๒,๙๖๗
๓.จุฬารัตน์	๑๕๔	๙๔	๑๑๗	๙๒	๐.๑๓	๐.๐๐	๐.๓๑	๐.๓๑	๒๗
๔.อุบลรัตน์	๑,๙๒๘	๗๙	๑,๓๔๗	๗๓	๑.๑๙	๐.๐๐	๙.๗๑	๙.๘๔	๒,๗๒๒
๕.ลำปาว	๑,๖๐๐	๘๑	๑,๕๐๐	๘๐	๐.๗๑	๐.๒๔	๖.๑๑	๕.๖๔	๘๕๐
๖.สิรินธร	๑,๔๖๔	๗๔	๖๓๓	๕๖	๐.๐๐	๐.๐๐	๔.๕๐	๒.๑๔	๕๐๒
๗.ป่าสักชลสิทธิ์	๗๑๙	๗๕	๗๑๖	๗๕	๑.๕๙	๒.๐๘	๖.๐๙	๔.๓๓	๒๔๑
๘.ศรีนครินทร์	๑๕,๕๐๘	๘๗	๕,๒๔๓	๗๐	๖.๗๕	๖.๕๖	๖.๙๘	๖.๙๗	๓,๒๖๒
๙.วชิราลงกรณ	๖,๖๓๒	๗๕	๓,๖๒๐	๖๒	๓.๓๙	๐.๐๙	๙.๐๗	๙.๐๖	๔,๓๖๘
๑๐.ขุนด่านปราการชล	๑๗๘	๗๙	๑๗๓	๗๙	๐.๐๐	๐.๐๐	๑.๕๐	๐.๓๒	๔๗
๑๑.รัชชประภา	๔,๓๖๙	๗๗	๓,๐๑๘	๗๐	๓.๐๙	๐.๖๑	๗.๓๑	๓.๒๘	๑,๓๗๕
๑๒.บางกลาง	๑,๓๐๗	๙๐	๑,๐๓๑	๘๗	๖.๓๕	๖.๓๗	๓.๑๓	๓.๑๕	๒๘๓

**๕. สถานการณ์น้ำในประเทศ ณ วันที่ ๑๘ - ๒๑ มกราคม ๒๕๖๑** (ที่มา: กรมชลประทาน)

สถานี	แม่น้ำ	อำเภอ	จังหวัด	ระดับตลิ่ง (ม.รทก.)	ระดับน้ำ (ม.รทก.)				แนวโน้ม	เปรียบเทียบระดับตลิ่ง
					พหลุสบัติ	คุกร์	เสาร์	อาทิตย์		
					๑๘ ม.ค.	๑๙ ม.ค.	๒๐ ม.ค.	๒๑ ม.ค.		
P.๑	ปัง	เมือง	เชียงใหม่	๓.๗๐	๑.๒๖	๑.๓๓	๑.๑๑	๑.๑๖	เพิ่มขึ้น	-๒.๕๔
W.๑C	วัง	เมือง	ลำปาง	๕.๒๐	-๐.๓๘	-๐.๓๙	-๐.๔๒	-๐.๔๖	ลดลง	-๕.๖๖
Y.๑๖	ยม	บางระกำ	พิษณุโลก	๗.๒๘	๒.๑๐	๒.๐๐	๑.๙๕	๐.๙๑	ลดลง	-๖.๓๗
N.๗A	น่าน	เมือง	พิจิตร	๑๑.๑๘	๓.๔๕	๓.๔๙	๓.๕๑	๓.๖๐	เพิ่มขึ้น	-๗.๕๘
C.๑๓	เจ้าพระยา	สรรพยา	ชัยนาท	๑๖.๓๔	๖.๐๑	๖.๐๑	๖.๐๑	๖.๐๑	ทรงตัว	-๑๐.๓๓
M.๖A	มูล	สตึก	บุรีรัมย์	๖.๐๐	๐.๔๗	๐.๔๗	๐.๔๖	๐.๔๖	ทรงตัว	-๕.๕๔
M.๗	มูล	เมือง	อุบลราชธานี	๗.๐๐	๒.๒๒	๒.๓๐	๒.๒๓	๒.๒๒	ลดลง	-๔.๗๘
M.๑๙๑	ลำตะคอง	เมือง	นครราชสีมา	๓.๐๐	๐.๕๓	๐.๔๗	๐.๔๑	๐.๕๙	เพิ่มขึ้น	-๒.๔๑
M.๒๖A	ลำชี	กระสัง	บุรีรัมย์	๙.๐๐	๑.๓๖	๑.๓๖	๑.๓๖	๑.๓๖	ทรงตัว	-๖.๖๔
M.๖๙	ลำเขบก	ตระการพืชผล	อุบลราชธานี	๗.๓๐	๕.๐๙	๕.๐๙	๕.๐๘	๕.๐๘	ทรงตัว	๑.๘๘
X.๖๔	คลองท่าชะ	ท่าชะ	ชุมพร	๑๗.๑๓	๗.๘๕	๗.๘๔	๗.๗๒	๗.๗๑	ลดลง	-๙.๔๒
X.๑๔๙	คลองกลาย	นบพิตำ	นครศรีธรรมราช	๓๓.๙๖	๒๙.๒๓	๒๙.๒๑	๒๙.๒๓	๒๙.๒๕	เพิ่มขึ้น	-๔.๗๑
X.๒๗๔	แม่น้ำโก-ลก	แว้ง	นราธิวาส	๒๔.๑๘	๑๙.๒๕	๑๙.๑๘	๑๙.๒๓	๑๙.๑๖	ลดลง	-๕.๐๒
X.๓๗A	แม่น้ำตาปี	พระแสง	สุราษฎร์ธานี	๑๐.๗๖	๗.๑๐	๗.๑๐	๖.๙๘	๖.๘๓	ลดลง	-๓.๙๓

\*\*\* ยังไม่ได้รับรายงาน

**สถานการณ์น้ำในพื้นที่ลุ่มน้ำโขง ณ วันที่ ๑๕ มกราคม ๒๕๖๑** (ที่มา: Mekong River Commission (MRC))

สถานี	ปริมาณฝน ๒๔ ชม. (มม)	ระดับอ้างอิง (ม.รทก.)	ระดับตลิ่ง (ม.)	ระดับน้ำ (ม.) ๑๕ ม.ค.	เปรียบเทียบระดับตลิ่ง	ระดับน้ำคาดการณ์ (ม.)			แนวโน้ม
						๑๖ ม.ค.	๑๗ ม.ค.	๑๘ ม.ค.	
อ.เชียงแสน จ.เชียงราย	๐.๐	๓๕๗.๑๑๐	๑๒.๘๐	๓.๓๙	-๙.๔๑	๓.๒๙	๓.๐๖	๓.๐๐	ลดลง
อ.เชียงคาน จ.เลย	๐.๐	๑๙๔.๑๑๘	๑๖.๐๐	๖.๖๐	-๙.๔	๖.๔๗	๖.๔๒	๖.๒๗	ลดลง
อ.เมือง จ.หนองคาย	๐.๐	๑๕๓.๖๔๘	๑๒.๒๐	๓.๖๒	-๘.๕๘	๓.๕๐	๓.๔๕	๓.๔๐	ลดลง
อ.เมือง จ.นครพนม	๐.๐	๑๓๐.๙๖๑	๑๒.๐๐	๒.๘๖	-๙.๑๔	๒.๘๐	๒.๔๐	๒.๓๕	ลดลง
อ.เมือง จ.มุกดาหาร	๐.๐	๑๒๔.๒๑๙	๑๒.๕๐	๒.๗๒	-๙.๗๘	๒.๖๗	๒.๕๘	๒.๔๘	ลดลง
อ.โขงเจียม จ.อุบลราชธานี	๐.๐	๘๙.๐๓๐	๑๔.๕๐	๓.๐๑	-๑๑.๔๙	๒.๙๕	๒.๘๗	๒.๗๗	ลดลง

**๖. สถานการณ์เตือนภัย Early Warning ณ วันที่ ๒๑ มกราคม ๒๕๖๑** (ที่มา: สำนักวิจัย พัฒนาและอุทกวิทยา กรมทรัพยากรน้ำ) [เวลา ๑๕.๐๐ น.(เมื่อวาน) - ๐๘.๐๐ น. (วันนี้)]

การแจ้งเตือน	สถานี	การแจ้งเตือน
เตือนสีแดง (อพยพ)	-	-
เตือนสีเหลือง (เตือนภัย)	-	-
เตือนสีเขียว (เฝ้าระวัง)	-	-

**๗. สถานการณ์ธรณีพิบัติภัย ณ วันที่ ๒๐ มกราคม ๒๕๖๑** (ที่มา : กรมทรัพยากรธรณี)

ไม่มีสถานการณ์ธรณีพิบัติภัย

**๘. เหตุการณ์วิกฤตน้ำปัจจุบัน ณ วันที่ ๒๑ มกราคม ๒๕๖๑** [เวลา ๑๕.๐๐ น.(เมื่อวาน) - ๐๘.๐๐ น. (วันนี้)]

ไม่มีเหตุการณ์วิกฤตน้ำ

**๙. สถานการณ์อุทกภัย ณ วันที่ ๒๑ มกราคม ๒๕๖๑** (ที่มา : กรมป้องกันและบรรเทาสาธารณภัย)

ปัจจุบันสถานการณ์คลี่คลายทุกจังหวัดแล้ว

### ๑๐. การคาดหมายลักษณะอากาศ ๗ วันข้างหน้า (ระหว่างวันที่ ๒๐ - ๒๖ มกราคม ๒๕๖๑)

การคาดหมายลักษณะอากาศ ในช่วงวันที่ ๒๐ - ๒๒ ม.ค. ๖๑ ประเทศไทยตอนบนมีหมอกในตอนเช้าและมีหมอกหนาบางพื้นที่ โดยบริเวณภาคเหนือ และภาคตะวันออกเฉียงเหนือตอนบนยังคงมีอากาศเย็นถึงหนาวโดยทั่วไป ส่วนในช่วงวันที่ ๒๓-๒๖ ม.ค. ๖๑ ประเทศไทยตอนบนมีหมอกในตอนเช้า แต่ยังคงมีอากาศเย็นถึงหนาวบริเวณภาคเหนือและภาคตะวันออกเฉียงเหนือตอนบน และจะมีฝนฟ้าคะนองบางแห่งเกิดขึ้นได้ ในภาคตะวันออกเฉียงเหนือตอนล่าง ภาคกลางตอนล่าง ภาคตะวันออก รวมทั้งกรุงเทพมหานครและปริมณฑล สำหรับภาคใต้จะมีฝนตกเพิ่มมากขึ้นตลอดช่วง กับมีฝนตกหนักบางแห่งในช่วงวันที่ ๒๐ - ๒๑ ม.ค. ๖๑

### ๑๑. การช่วยเหลือเพื่อบรรเทาสถานการณ์อุทกภัย (กรมทรัพยากรน้ำ)

สรุปการสูบน้ำ และบริการน้ำดื่ม เพื่อช่วยเหลือสถานการณ์อุทกภัยตั้งแต่ ๑ พฤษภาคม ๒๕๖๐ - ๔ มกราคม พ.ศ. ๒๕๖๑

หน่วย งาน	จังหวัด	ปริมาณสูบน้ำ (ลบ.ม.)	ปริมาณแจกจ่าย น้ำ (ลิตร)	ประโยชน์ที่ได้รับ		
				อุปโภค-บริโภค		
				ครัวเรือน	ประชากร	พื้นที่
ภาค ๑	ลำปาง	-	๕๖,๖๙๕	-	-	-
	กำแพงเพชร	๑๗๐,๔๐๐	๓๙,๗๘๘	๗,๑๓๗	๑๗,๙๑๐	-
	เชียงราย	-	๔๗,๙๔๖	-	-	-
	แม่ฮ่องสอน	-	๓๗,๐๑๗	-	-	-
	เชียงใหม่	-	๓๐,๑๙๙	-	-	-
ภาค ๒	นครสวรรค์	๗,๕๒๖,๑๖๐	-	๕,๕๐๖	๑๙,๕๙๒	๒๒,๔๒๐
	อุทัยธานี	๑,๑๗๙,๓๖๐	-	๓๕๐	๑,๔๐๐	๓,๒๐๐
	สมุทรปราการ	๔,๔๔๒,๐๔๐	-	-	๒๓,๙๙๐	-
	สระบุรี	๒,๗๓๒,๔๐๐	-	๓,๕๕๙	๑๓,๘๙๐	๓,๐๐๐
	พระนครศรีอยุธยา	๖๑๒,๓๖๐	-	-	๑๐,๙๙๐	๒๕
	สิงห์บุรี	๒,๓๒๖,๓๒๐	-	๑,๐๐๐	๔,๓๒๐	๑๓๐
ภาค ๓	อุดรธานี	๑,๒๑๑,๓๗๒	-	๓,๘๘๓	๑๒,๑๒๖	-
ภาค ๔	กาฬสินธุ์	๑๓๒,๐๐๐	-	๑,๒๐๔	๖,๐๒๐	-
	ขอนแก่น	๑๐,๔๘๓,๐๔๐	-	๓,๑๒๕	๑๒,๙๔๒	-
	มหาสารคาม	๑,๙๕๑,๒๐๐	-	๑,๑๒๓	๔,๕๒๒	๗๐๗
ภาค ๕	นครราชสีมา	๖๙๔,๐๐๐	-	๒,๓๕๖	๙,๒๒๔	-
ภาค ๖	สระแก้ว	๑,๒๘๔,๘๐๐	-	๑๒,๐๐๐	๔๘,๐๐๐	-
	ปราจีนบุรี	๑,๓๒๔,๖๐๐	-	๑,๐๐๙	๓,๑๓๙	๑๐,๗๘๗
ภาค ๗	สุพรรณบุรี	๓,๗๗๖,๒๒๐	-	๒,๑๘๐	๗,๑๗๐	๒๐,๗๐๐
	ราชบุรี	๒,๕๕๑,๕๐๐	-	๒,๖๕๘	๙,๐๐๕	๔,๖๑๕
	เพชรบุรี	๘๐๒,๘๐๐	-	๕,๘๔๐	๒๔,๗๐๐	๒,๑๐๐
ภาค ๘	สงขลา	๑๘๗,๙๒๐	-	๒,๙๘๐	๘,๙๔๐	-
	พัทลุง	๔๘,๖๐๐	-	๑,๒๐๗	๓,๖๒๑	-
	นครศรีธรรมราช	๘๔,๒๔๐	-	๙๗๐	๒,๙๑๐	-
ภาค ๙	สุโขทัย	๑๕๓,๐๐๐	-	-	๓,๐๙๐	๑,๒๐๐
	อุตรดิตถ์	-	๖๗๑,๕๘๕	๓,๗๔๗	๑๔,๘๘๐	-
	พิษณุโลก	๗๖,๕๐๐	๔๘๐,๐๐๐	-	๙๙๐	๑,๘๐๐
ภาค ๑๐	ชุมพร	๓๗,๖๐๐	-	-	-	-
	สุราษฎร์ธานี	๔๖,๒๐๐	-	-	-	-
		๔๓,๘๓๔,๖๓๒	๑,๓๖๓,๒๓๐	๖๑,๘๓๔	๒๖๓,๓๗๑	๗๐,๖๘๔

จึงเรียนมาเพื่อโปรดทราบ

นายวรศาสน์ อภัยพงษ์  
อธิบดีกรมทรัพยากรน้ำ