



**รายงานสถานการณ์น้ำ**  
**ศูนย์ป้องกันวิกฤติน้ำ กรมทรัพยากรน้ำ**  
**วันอังคารที่ ๒๓ มกราคม ๒๕๖๑**

**สภาวะอากาศ** บริเวณภาคเหนือยังคงมีอากาศเย็นถึงหนาว ส่วนภาคตะวันออกเฉียงเหนือและภาคกลางมีอากาศเย็นกับมีหมอกในตอนเช้าและมีหมอกหนาบางพื้นที่ โดยมีฝนเล็กน้อยบางแห่งในบริเวณภาคตะวันออกเฉียงเหนือ ขอให้ประชาชนเพิ่มความระมัดระวังในการสัญจรผ่านบริเวณที่มีหมอกหนา ไว้ด้วย สำหรับภาคใต้มีฝนเพิ่มขึ้นและมีฝนตกหนักบางแห่งในระยะนี้



**สถานการณ์น้ำ**

**กรมอุตุนิยมวิทยา** เผยลมเคลื่อนทำภาคเหนือหนาวต่อ 'ภาคกลาง-ภาคอีสาน' ยังมีหมอก

**จ.อ่างทอง** ชาวบ้านหวั่นภัยแล้ง หลังพบสันดอนไหลหลายจุดกลางแม่น้ำเจ้าพระยา (หมายเหตุ ข้อมูลข่าวจาก เดลินิวส์ ไอ เอ็น เอ็น)

**สถานการณ์น้ำต่างประเทศ**

**การช่วยเหลือ**

**สถานการณ์น้ำ**

**ระดับน้ำในแม่น้ำโขง** : MRC: Mekong River Commission ณ วันที่ ๒๒ มกราคม ๒๕๖๑

สถานี	ระดับตลิ่ง	ระดับน้ำ ธ.ค. ๖๐	ระดับน้ำ ๒๒ ม.ค.๖๑	+สูงกว่าตลิ่ง -ต่ำกว่าตลิ่ง
อ.เชียงแสน จ.เชียงราย	๑๒.๘๐		๓.๒๖	-๙.๕๔
อ.เชียงคาน จ.เลย	๑๖.๐๐		๖.๒๑	-๙.๗๙
อ.เมือง จ.หนองคาย	๑๒.๒๐		๓.๐๔	-๙.๑๖
อ.เมือง จ.นครพนม	๑๒.๐๐		๒.๓๗	-๙.๖๓
อ.เมือง จ.มุกดาหาร	๑๒.๕๐		๒.๖๒	-๙.๘๘
อ.โขงเจียม จ.อุบลราชธานี	๑๔.๕๐		๓.๐๕	-๑๑.๔๕

หมายเหตุ : ระดับ (รสม.) ข้อมูลจาก <http://www.dwr.go.th/>

**ระดับน้ำ-ลุ่มน้ำเสาบสงขลา** ลุ่มน้ำทะเลสาบสงขลา ปัจจุบันสถานการณ์น้ำในลำน้ำส่วนใหญ่มีแนวโน้มลดลงในบางพื้นที่ (ข้อมูลวันที่ ๑๙ ม.ค.๒๕๖๑ ที่มา กรมทรัพยากรน้ำ) สถานีคลองอู่ตะเภาตอนบน อ.สะเดา จ.สงขลา สถานีคลองอู่ตะเภาตอนล่าง อ.หาดใหญ่ จ.สงขลา สถานีคลองรัตภูมิ อ.รัตภูมิ จ.สงขลา สถานีคลองตะโหมด อ.ตะโหมด จ.พัทลุง สถานีคลองนาท่อม อ.เมือง จ.พัทลุง สถานีคลองท่าแนะ อ.ศรีบรรพต จ.พัทลุง วัดปริมาณน้ำได้ ๑๓.๕๑ ๑.๖๕ ๑๓.๗๐ ๒๒.๔๕ ๒๐.๕๖ และ ๓๔.๑๑ ลบม./วินาที



จังหวัด	สถานที่ตั้งกล้อง	แม่น้ำ/ลำน้ำ	วิกฤติ	วิกฤติ	ระดับน้ำ (ม.รทก.)			สถานการณ์	หมายเหตุ
			น้ำแล้ง	น้ำท่วม	พ.ศ.2560				
			ระดับน้อยกว่า	ระดับมากกว่า	18 ม.ค.	19 ม.ค.	22 ม.ค.		
จ.สุโขทัย	สะพานพระเมเย์ อ.เมือง	ยม	42.48	48.59	43.30	43.30	43.20	น้ำปกติ	↓
จ.พิจิตร	สะพานโพทะเล อ.โพทะเล	ยม	22.58	30.63	25.40	25.65	25.50	น้ำปกติ	↓
จ.น่าน	สะพานครน่านพัฒนา อ.เมือง	น่าน	192.17	197.73	192.40	192.40	192.40	น้ำปกติ	↔
จ.อุตรธานี	สถานีห้วยหลวง อ.เมือง	โขง	-	-	N/A	N/A	N/A	น้ำปกติ	↔
จ.เลย	สถานีแม่น้ำเลย อ.เมือง	โขง	-	-	230.20	230.20	230.20	น้ำปกติ	↔
จ.เชียงราย	สถานีห้วยฝ้าย อ.แม่สาย	แม่สาย/โขง	395.79	396.50	N/A	N/A	N/A	น้ำปกติ	↔
จ.หนองคาย	สูง.ส่วนอุทกหนองคาย อ.เมือง	โขง	157.85	166.70	N/A	N/A	N/A	น้ำปกติ	↔
จ.หนองคาย	วัดทุ่งธาตุ อ.โพนพิสัย	ห้วยหลวง/โขงอีสาน	150.50	159.43	N/A	N/A	N/A	น้ำปกติ	↔
จ.นครพนม	บ้านตาลปากน้ำ อ.ท่าอุเทน	น้ำสงคราม/โขงอีสาน	133.42	141.02	N/A	N/A	N/A	น้ำปกติ	↔
จ.นครพนม	เทศบาล ต.นาแก อ.นาแก	ห้วยน้ำก่ำ/โขงอีสาน	139.05	142.42	143.03	143.08	143.08	น้ำปกติ	↔
จ.นครราชสีมา	ร.ร.เทศบาล 4 อ.เมือง	ลำตะคอง/มูล	174.60	178.00	N/A	N/A	N/A	น้ำปกติ	↔
จ.บุรีรัมย์	สตึก อ.สตึก	มูล	123.13	128.76	N/A	N/A	N/A	น้ำปกติ	↔
จ.สิงห์บุรี	เชิงสะพานสิงห์บุรี อ.เมือง	เจ้าพระยา	3.45	11.50	2.20	2.20	2.20	น้ำปกติ	↔
จ.อ่างทอง	บ้านยางมณี อ.โพธิ์ทอง	เจ้าพระยา	-	9.11	N/A	N/A	N/A	น้ำปกติ	↔
จ. พระนครศรีอยุธยา	บ้านป้อม อ.พระนครศรีอยุธยา	เจ้าพระยา	-	-	0.70	0.70	0.70	น้ำปกติ	↔
จ. พระนครศรีอยุธยา	อ.เสนา	น้อย/เจ้าพระยา	2.00	5.00	1.40	1.40	1.40	น้ำปกติ	↔
จ. พระนครศรีอยุธยา	สะพานบุรีศิย์ อ.พระนครศรีอยุธยา	เจ้าพระยา	-	-	-0.30	-0.85	-1.00	น้ำปกติ	↓
จ.นครปฐม	สะพานบุรดิษฐ์ประชานุวัฒน์ อ.สามพราน	ท่าจีน	-5.59	-0.30	0.98	0.68	0.28	น้ำปกติ	↓
จ.สุพรรณบุรี	สะพานวัดพระรูป อ.เมือง	ท่าจีน	-1.26	2.75	1.15	1.30	1.25	น้ำปกติ	↓
จ.สุพรรณบุรี	สะพานข้ามแม่น้ำท่าจีน อ.สามชุก	ท่าจีน	1.55	5.18	N/A	N/A	N/A	น้ำปกติ	↔
จ.ชัยนาท	สะพานสามง่ามท่าโสม อ.หันคา	ท่าจีน	10.69	12.83	12.22	12.22	12.22	น้ำปกติ	↔
จ.จันทบุรี	ตรงข้ามวัดสุนันทาราม อ.เมือง	จันทบุรี/เจ้าพระยา	0.20	3.73	N/A	N/A	N/A	น้ำปกติ	↔
จ.ประจวบคีรีขันธ์	ร.ร.อนุบาลบางสะพาน อ.บางสะพาน	คลองบางสะพาน/ชายฝั่งทะเลตะวันตก	-	3.30	N/A	N/A	N/A	น้ำปกติ	↔
จ.สุราษฎร์ธานี	สภ.จ.สุราษฎร์ธานี อ.เมือง	ตาปี	-	2.28	N/A	N/A	N/A	น้ำปกติ	↔
จ.สงขลา	สถานีคลองอู่ตะเภาตอนล่าง อ.หาดใหญ่	ทะเลสาบสงขลา	-	-	1.80	1.60	1.50	น้ำปกติ	↓
จ.พัทลุง	สถานีคลองตะโหมด อ.ตะโหมด	ทะเลสาบสงขลา	-	-	22.70	22.70	22.70	น้ำปกติ	↔
จ.พัทลุง	สถานีลำปำ อ.เมือง	ทะเลสาบสงขลา	-	-	-0.10	-0.15	-0.10	น้ำปกติ	↑

\*\*ม.รทก. คือ เมตรเทียบกับระดับน้ำทะเลปานกลาง

\*\* ระดับน้ำทะเลปานกลาง (Mean Sea Level) หรือ ร.ท.ก. เป็นค่าการวัด ระดับน้ำทะเลขึ้นสูงสุด (High Tide : HT) และลงต่ำสุด (Low Tide : LT) ของแต่ละวัน ในช่วงระยะเวลาที่กำหนด แล้วนำค่าเฉลี่ยเป็นระดับน้ำทะเลปานกลาง สำหรับระยะเวลาที่ทำการรังวัดโดยทั่วไปจะต้องวัดเป็นเวลา ๑๘.๖ ปี ตามวัฏจักรของน้ำ ระดับน้ำทะเลปานกลางของแต่ละบริเวณทั่วโลกอาจมีความสูงไม่เท่ากัน

ในประเทศไทยใช้เวลาในการวัด ๕ ปี โดยเลือกที่ตำบลเกาะหลัก จังหวัดประจวบคีรีขันธ์ เป็นที่วัด แล้วนำมาหาค่าเฉลี่ย เพื่อใช้เป็นค่าระดับน้ำทะเลปานกลาง ให้มีค่า ๐.๐๐๐ เมตร ทำการถ่ายโยงมายังหมุด BM-A (ซึ่งถือว่าเป็นหมุดหลักฐานหมุดแรกของประเทศไทย) ซึ่งมีค่าระดับน้ำทะเลปานกลาง ๑.๔๔๗๗ เมตร

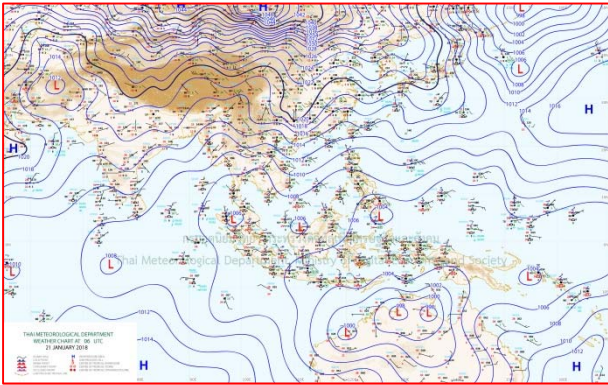
\*N/A คือ อ่านค่าระดับจากไม้วัดระดับ (Staff) ไม่ได้ / ไม้วัดระดับ (Staff) ขำรูด

ปริมาณน้ำฝนสูงสุด (มม.)

จังหวัด	๑๗ ม.ค.๖๑	๑๘ ม.ค.๖๑	๑๙ ม.ค.๖๑	๒๐ ม.ค.๖๑	๒๑ ม.ค.๖๑
จ.นครนายก	-	-		-	-
จ.ปราจีนบุรี	-	-		-	-
จ.สระแก้ว	-	-		-	-
จ.ฉะเชิงเทรา	-	-		-	-
จ.ชลบุรี	-	-		-	-
จ.ระยอง	-	-		-	-
จ.จันทบุรี	-	-		-	๓.๕
จ.ตราด	-	-		-	-
จ.เพชรบุรี	-	-		-	-
จ.ประจวบคีรีขันธ์	-	-		-	-
จ.ชุมพร	-	-		๑๕.๐	๔๓.๐
จ.สุราษฎร์ธานี	๕๔.๕	๐.๒		๓๕.๐	๓๘.๕
จ.นครศรีธรรมราช	๔๑.๓	๓๓.๑		๗๙.๐	๓๕.๕
จ.พัทลุง	๐.๑	๗.๑		๖๘.๕	๗๕.๐
จ.สงขลา	-	๑๐.๐		๔๒.๔	๕.๕
จ.ปัตตานี	๓.๘	-		๑๐๕.๖	๑๓.๐
จ.ยะลา	-	-		๑๐.๙	๑๑.๒
จ.นราธิวาส	๑.๔	-		๑๐๕.๗	๔๑.๖
จ.ระนอง	-	-		๓.๒	๑.๖
จ.พังงา	-	-		-	๑๕.๘
จ.กระบี่	๐.๒	-		๑๒.๓	๒.๓
จ.ภูเก็ต	๙.๒	๐.๒		๑๕.๘	๓๓.๔
จ.ตรัง	-	๒.๖		๗.๕	๑.๖
จ.สตูล	-	-		-	๗.๘

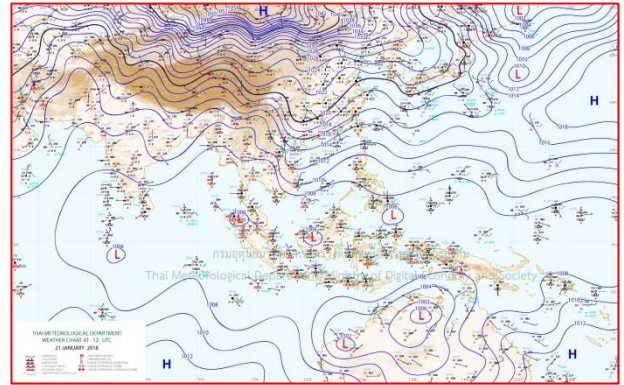


# แผนที่อากาศ



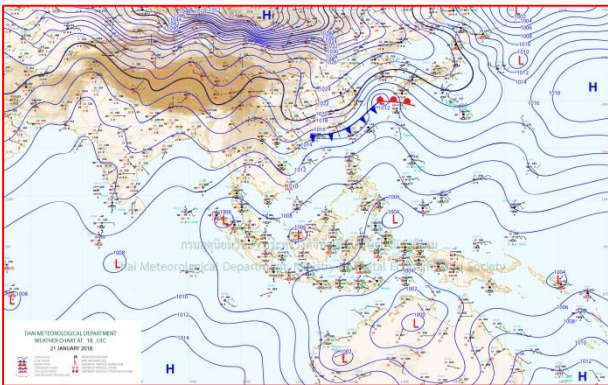
๒๑ ม.ค.๖๑ เวลา ๐๓:๐๐ น.

๑



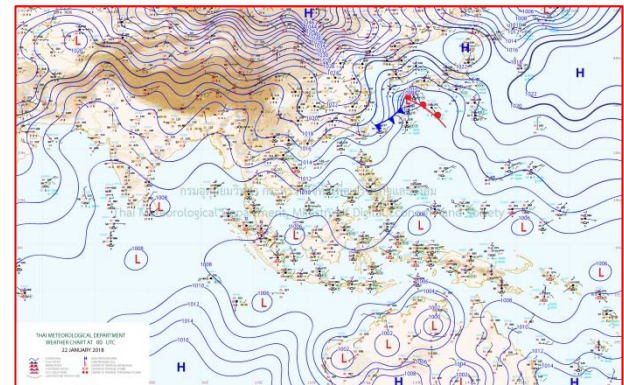
๒๑ ม.ค.๖๑ เวลา ๐๙:๐๐ น.

๒



๒๒ ม.ค.๖๑ เวลา ๐๑:๐๐ น.

๓



๒๒ ม.ค.๖๑ เวลา ๐๗:๐๐ น.

๔

รายงานปริมาณน้ำฝนจากกรมอุตุนิยมวิทยา

วันที่ 22 มกราคม 2561

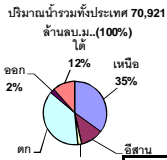
รายงานฝน เวลา 07.00 น.ของวันที่ 21 มกราคม 2561

สถานีอุตุนิยมวิทยา					ปริมาณน้ำฝน24 ชม.(mm)	ปริมาณน้ำฝนสะสม(mm.)								
ภาคเหนือ					สูงสุด ของประเทศ	61.8	358.4	ภาคใต้ฝั่งตะวันออก						
สถานีอุตุนิยมวิทยา	ปริมาณน้ำฝน24 ชม.(mm)	ปริมาณน้ำฝนสะสม(mm.)	ปริมาณฝนม.ค.(mm.)	สถานะฝนสะสมปัจจุบันเทียบกับค่าเฉลี่ย 30 ปี	สูงสุด ของภาคเหนือ	-	32.0	สถานีอุตุนิยมวิทยา	ปริมาณน้ำฝน24 ชม.(mm)	ปริมาณน้ำฝนสะสม(mm.)	ปริมาณฝนม.ค.(mm.)	สถานะฝนสะสมปัจจุบันเทียบกับค่าเฉลี่ย 30 ปี		
					สูงสุด ของภาคกลาง	-	95.5						สูงสุด ของภาคตะวันออกเฉียงเหนือ	-
แม่ฮ่องสอน	ไม่มีฝน	5.4	6.4	สูงกว่า	สูงสุด ของภาคตะวันออก	-	145.2	เพชรบุรี	ไม่มีฝน	8.6	11.4	สูงกว่า		
ดอยอ่างขาง	ไม่มีฝน	30.4	***	***	สูงสุด ของภาคใต้ฝั่งตะวันออก	61.8	358.4	หนองพลับ สกษ.	ไม่มีฝน	14.5	6.9	สูงกว่า		
เชียงใหม่	ไม่มีฝน	6.5	7.5	สูงกว่า	สูงสุด ของภาคใต้ฝั่งตะวันตก	15.8	162.2	หัวหิน	ไม่มีฝน	19.8	11.8	สูงกว่า		
เชียงใหม่ สกษ.	ไม่มีฝน	5.4	9.9	ต่ำกว่า	ภาคตะวันออกเฉียงเหนือ				ประจวบคีรีขันธ์	-	38.3	24.4	สูงกว่า	
ทุ่งช้าง	ไม่มีฝน	8.2	22.5	ต่ำกว่า	สถานีอุตุนิยมวิทยา	ปริมาณน้ำฝน24 ชม.(mm)	ปริมาณน้ำฝนสะสม(mm.)	ปริมาณฝนม.ค.(mm.)	สถานะฝนสะสมปัจจุบันเทียบกับค่าเฉลี่ย 30 ปี	ชุมพร	0.3	5.9	ต่ำกว่า	
พะเยา	ไม่มีฝน	7.9	5.7	สูงกว่า						สวี สกษ.	1.4	10.0	82.3	ต่ำกว่า
หัวฝาง	ไม่มีฝน	25.2	7.0	สูงกว่า	เลย สกษ.	ไม่มีฝน	13.5	5.4	สูงกว่า	สุราษฎร์ธานี	13.7	46.8	36.8	สูงกว่า
เด่น	ไม่มีฝน	8.4	6.2	สูงกว่า	หนองคาย	-	20.8	8.3	สูงกว่า	นครศรีธรรมราช	26.3	181.5	145.4	สูงกว่า
แม่สะเรียง	ไม่มีฝน	0.4	1.5	ต่ำกว่า	เลย	ไม่มีฝน	16.2	6.2	สูงกว่า	นครศรีธรรมราช สกษ.	23.6	200.9	103.0	สูงกว่า
แม่ใจ สกษ.	-	-	3.0	ต่ำกว่า	อุดรธานี	ไม่มีฝน	-	6.3	ต่ำกว่า	สุราษฎร์ธานี สกษ.	3.6	52.6	144.2	ต่ำกว่า
เชียงใหม่	ไม่มีฝน	0.3	4.2	ต่ำกว่า	สกลนคร สกษ.	ไม่มีฝน	0.2	5.4	ต่ำกว่า	พระแสง สอท.	ไม่มีฝน	105.1	43.8	สูงกว่า
ลำปาง	ไม่มีฝน	5.2	2.8	สูงกว่า	สกลนคร	ไม่มีฝน	-	4.7	ต่ำกว่า	ฉวาง	4.5	162.8	38.4	สูงกว่า
ลำพูน	ไม่มีฝน	-	2.8	ต่ำกว่า	นครพนม	ไม่มีฝน	1.9	3.0	ต่ำกว่า	พัทลุง สกษ.	61.8	358.4	58.4	สูงกว่า
แพร่	-	12.7	5.8	สูงกว่า	นครพนม สกษ.	ไม่มีฝน	25.2	2.0	สูงกว่า	สงขลา	1.8	176.8	74.8	สูงกว่า
น่าน	ไม่มีฝน	0.7	4.4	ต่ำกว่า	หนองบัวลำภู	ไม่มีฝน	0.2	***	***	หาดใหญ่	1.0	118.0	53.8	สูงกว่า
น่าน สกษ.	ไม่มีฝน	0.8	5.1	ต่ำกว่า	ขอนแก่น	ไม่มีฝน	1.0	4.0	ต่ำกว่า	ดอนขันธ์ สกษ.	ไม่มีฝน	213.0	100.9	สูงกว่า
ลำปาง สกษ.	ไม่มีฝน	-	0.7	ต่ำกว่า	มหาสารคาม	-	-	3.5	ต่ำกว่า	สะเดา	ฝนเล็กน้อย	62.6	82.9	สูงกว่า
อุดรดิตถ์	ไม่มีฝน	2.0	5.5	ต่ำกว่า	มุกดาหาร	ไม่มีฝน	-	3.7	ต่ำกว่า	ปัตตานี	4.9	146.3	50.9	สูงกว่า
สุโขทัย	ไม่มีฝน	-	11.7	ต่ำกว่า	ท่งพระ สกษ.	ไม่มีฝน	2.7	8.5	ต่ำกว่า	ยะลา สกษ.	11.2	128.4	***	***
ศรีสำโรง สกษ.	-	-	7.6	ต่ำกว่า	กาฬสินธุ์	ไม่มีฝน	-	3.4	ต่ำกว่า	นราธิวาส	-	299.3	101.6	สูงกว่า
นลัมสีก	ไม่มีฝน	-	4.8	ต่ำกว่า	ชัยภูมิ	ไม่มีฝน	-	4.5	ต่ำกว่า	ภาคใต้ฝั่งตะวันตก				
แม่สอด	ไม่มีฝน	-	1.7	ต่ำกว่า	ร้อยเอ็ด สกษ.	ไม่มีฝน	-	4.5	ต่ำกว่า	สถานีอุตุนิยมวิทยา	ปริมาณน้ำฝน24 ชม.(mm)	ปริมาณน้ำฝนสะสม(mm.)	ปริมาณฝนม.ค.(mm.)	สถานะฝนสะสมปัจจุบันเทียบกับค่าเฉลี่ย 30 ปี
ตาก	ไม่มีฝน	12.6	2.1	สูงกว่า	ร้อยเอ็ด	ไม่มีฝน	-	3.6	ต่ำกว่า					
เขื่อนภูมิพล	ไม่มีฝน	-	2.8	ต่ำกว่า	อุบลราชธานี (ศูนย์)	ไม่มีฝน	-	2.0	ต่ำกว่า	ตะกั่วป่า	15.8	162.20	33.40	สูงกว่า
พิษณุโลก	ไม่มีฝน	-	3.9	ต่ำกว่า	อุบลราชธานี สกษ.	ไม่มีฝน	-	0.7	ต่ำกว่า	กระบี่	-	127.10	32.00	สูงกว่า
เพชรบูรณ์	ไม่มีฝน	0.2	5.6	ต่ำกว่า	ศรีสะเกษ	ไม่มีฝน	1.5	2.4	ต่ำกว่า	ภูเก็ต	0.2	93.40	30.30	สูงกว่า
กำแพงเพชร	ไม่มีฝน	1.9	2.3	สูงกว่า	ท่าตูม	ไม่มีฝน	1.5	5.1	ต่ำกว่า	ภูเก็ต (ศูนย์)	2.0	128.10	36.20	สูงกว่า
อุ้มผาง	ไม่มีฝน	32.0	6.8	สูงกว่า	นครราชสีมา	ไม่มีฝน	2.6	8.2	ต่ำกว่า	เกาะลันตา	ไม่มีฝน	76.60	14.90	สูงกว่า
พิจิตร สกษ.	ไม่มีฝน	0.7	7.5	ต่ำกว่า	สุรินทร์	ไม่มีฝน	10.1	5.6	สูงกว่า	ตรัง	5.6	84.90	32.50	สูงกว่า
ดอยมเขจร สกษ.	ไม่มีฝน	1.5	6.7	ต่ำกว่า	สุรินทร์ สกษ.	ไม่มีฝน	9.2	4.2	สูงกว่า	สตูล	7.0	63.90	21.20	สูงกว่า
วิเชียรบุรี	ไม่มีฝน	8.6	7.7	สูงกว่า	ไซคชัย	ไม่มีฝน	0.6	4.0	ต่ำกว่า	สรุปปริมาณฝนมาก	สถานีอุตุนิยมวิทยา	ปริมาณน้ำฝน24 ชม.(mm)	ปริมาณน้ำฝนสะสม(mm.)	
ภาคกลาง					ปากช่อง สกษ.	ไม่มีฝน	42.2	8.5	สูงกว่า					1
สถานีอุตุนิยมวิทยา	ปริมาณน้ำฝน24 ชม.(mm)	ปริมาณน้ำฝนสะสม(mm.)	ปริมาณฝนม.ค.(mm.)	สถานะฝนสะสมปัจจุบันเทียบกับค่าเฉลี่ย 30 ปี	นางรอง	ไม่มีฝน	1.8	4.7	ต่ำกว่า	2	นครศรีธรรมราช	26.3	181.5	
					บุรีรัมย์	ไม่มีฝน	-	8.4	ต่ำกว่า	3	นครศรีธรรมราช สกษ.	23.6	200.9	
นครสวรรค์	ไม่มีฝน	-	4.3	ต่ำกว่า	ภาคตะวันออก				4	ตะกั่วป่า	15.8	162.2		
ตากฟ้า สกษ.	ไม่มีฝน	0.8	5.5	ต่ำกว่า	สถานีอุตุนิยมวิทยา	ปริมาณน้ำฝน24 ชม.(mm)	ปริมาณน้ำฝนสะสม(mm.)	ปริมาณฝนม.ค.(mm.)	สถานะฝนสะสมปัจจุบันเทียบกับค่าเฉลี่ย 30 ปี	5	สุราษฎร์ธานี	13.7	46.8	
ชัยนาท สกษ.	ไม่มีฝน	-	5.2	ต่ำกว่า						นครนายก	ไม่มีฝน	38.7	***	***
อุทัยธานี	ไม่มีฝน	10.4	2.4	สูงกว่า	ปราจีนบุรี	ไม่มีฝน	101.5	7.7	สูงกว่า	ฝนสะสมสูงสุด	พัทลุง สกษ.	61.8	358.4	
พระนครศรีอยุธยา	ไม่มีฝน	23.1	***	***	กบินทร์บุรี	ไม่มีฝน	145.2	9.0	สูงกว่า	ศูนย์มืองค์กรวิทยาด้านการพยากรณ์				
บัวชุม	ไม่มีฝน	94.7	6.7	สูงกว่า	สระแก้ว	ไม่มีฝน	98.9	9.9	สูงกว่า	ศูนย์มเขลา				
ปทุมธานี สกษ.	ไม่มีฝน	41.7	4.2	สูงกว่า	ฉะเชิงเทรา	ไม่มีฝน	99.6	3.0	สูงกว่า					
สมุทรปราการ สกษ.	ไม่มีฝน	95.5	***	***	ชลบุรี	ไม่มีฝน	42.6	9.9	สูงกว่า					
ทองผาภูมิ	ไม่มีฝน	-	5.4	ต่ำกว่า	เกาะสีชัง	-	26.1	10.9	สูงกว่า					
สุพรรณบุรี	-	-	3.7	ต่ำกว่า	พัทธยา	ไม่มีฝน	28.0	15.6	สูงกว่า					
ลพบุรี	ไม่มีฝน	20.4	5.7	สูงกว่า	อรัญประเทศ	ไม่มีฝน	58.0	5.4	สูงกว่า					
สุทโธล สกษ.	ไม่มีฝน	0.5	5.3	ต่ำกว่า	แหลมฉบัง	-	24.0	20.9	สูงกว่า					
สนามบินสุวรรณภูมิ	ไม่มีฝน	72.4	11.3	สูงกว่า	สัตหีบ	ไม่มีฝน	4.1	25.6	ต่ำกว่า					
สมุทรสงคราม	ไม่มีฝน	7.4	***	***	ระยอง	ไม่มีฝน	1.7	20.7	ต่ำกว่า					
กาญจนบุรี	ไม่มีฝน	-	3.3	ต่ำกว่า	หัวหิน	ไม่มีฝน	21.4	25.9	สูงกว่า					
นครปฐม	ไม่มีฝน	6.6	4.5	สูงกว่า	จันทบุรี	ไม่มีฝน	57.7	18.7	สูงกว่า					
กรุงเทพฯ บางนา สกษ.	ไม่มีฝน	94.8	11.9	สูงกว่า	พลับ สกษ.	-	25.1	31.8	สูงกว่า					
กรุงเทพฯ ท่าเรือคลองเตย	ไม่มีฝน	81.8	23.9	สูงกว่า	ตราด	-	19.3	37.2	ต่ำกว่า					
กรุงเทพฯ หนองจอก	ไม่มีฝน	56.9	13.3	สูงกว่า										
สนามบินดอนเมือง	ไม่มีฝน	49.1	11.4	สูงกว่า										
ปาร์ก	ไม่มีฝน	56.7	10.0	สูงกว่า										
ราชบุรี	ไม่มีฝน	6.0	3.0	สูงกว่า										

สัญลักษณ์ \*\*\*ไม่มีข้อมูล - ยังไม่ได้รับรายงาน/ไม่มีข้อมูล/ไม่มีฝน

หมายเหตุ ได้รับรายงานเพิ่มเติมโดยการบันทึกของเจ้าหน้าที่เป็นรายวัน ณ เวลา 07:00 น.

ปริมาณฝนสูงสุดเท่ากับ 75.0 มม. ที่ อ.เมืองพัทลุง จ.พัทลุง



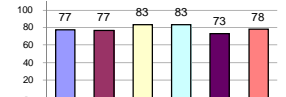
## รายงานสรุปสภาพน้ำในอ่างเก็บน้ำขนาดใหญ่และขนาดกลาง

รายงานสถานการณ์ ณ วันที่ 22 มกราคม 2561

ปริมาณน้ำในอ่างที่ใช้การได้ในสัปดาห์นี้ + มากกว่า / - น้อยกว่า สัปดาห์ก่อน **594.33** ล้าน ลบ.ม.

สรุปสถานการณ์ปริมาณน้ำในอ่างเก็บน้ำที่ใช้ในทุกกิจกรรมทั่วประเทศ มากกว่าปริมาณน้ำที่ไหลเข้าอ่าง เมื่อเทียบกับสัปดาห์ที่ผ่านมา ควรใช้น้ำอย่างระมัดระวัง

% ปริมาณน้ำรวมแต่ละภาคปัจจุบัน



เปรียบเทียบปริมาณน้ำรวม  
ประเทศไทยปัจจุบัน  
กับปี 61 และ 60

วันที่ 22 มกราคม 2561 เท่ากับ

56,437 ล้าน ลบ.ม. หรือ เท่ากับ

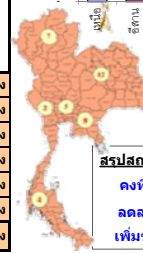
79%

วันที่ 22 มกราคม 2560 เท่ากับ

48,281 ล้าน ลบ.ม. หรือ เท่ากับ

68%

ภาค	สถานการณ์ปริมาณน้ำในอ่าง				ปริมาณน้ำเปลี่ยนแปลง (ล้าน ม.³)	สถานะ
	ลดลง (แห่ง)	คงที่ (แห่ง)	เพิ่มขึ้น (แห่ง)	รวม (แห่ง)		
ภาคเหนือ	6	1	-	7	-284.00	ปริมาณน้ำในอ่างเก็บน้ำลดลง
ภาคตะวันออกเฉียงเหนือ	10	2	-	12	-155.00	ปริมาณน้ำในอ่างเก็บน้ำลดลง
ภาคกลาง	3	-	-	3	-26.00	ปริมาณน้ำในอ่างเก็บน้ำลดลง
ภาคตะวันตก	2	-	-	2	-84.00	ปริมาณน้ำในอ่างเก็บน้ำลดลง
ภาคตะวันออก	10	-	-	10	-31.33	ปริมาณน้ำในอ่างเก็บน้ำลดลง
ภาคใต้	3	-	1	4	-14.00	ปริมาณน้ำในอ่างเก็บน้ำลดลง
<b>รวมทั้งประเทศ</b>	<b>34</b>	<b>3</b>	<b>1</b>	<b>38</b>	<b>-594.33</b>	<b>ปริมาณน้ำในอ่างเก็บน้ำลดลง</b>



สรุปสถานการณ์ปริมาณน้ำในอ่างฯ

คงที่	3	อ่าง
ลดลง	34	อ่าง
เพิ่มขึ้น	1	อ่าง

ภาค อ่างเก็บน้ำ เชื่อม	ความจุ ที่ รอก. (ล้าน ม.³)	ปริมาณน้ำ ที่ใช้งานได้ (ล้าน ม.³)	ใช้การ ได้จริง (ล้าน ม.³)	ปริมาณน้ำรวม วันที่ 22 มกราคม 2560		ปัจจุบัน วันที่ 22 มกราคม 2561				สัปดาห์ก่อน วันที่ 16 มกราคม 2561				ปริมาณน้ำ + เพิ่มขึ้น - ลดลง (ล้าน ม.³)	สถานการณ์ ในอ่าง	
				ปริมาณน้ำรวม (ล้าน ม.³)	%	ปริมาณน้ำรวม (ล้าน ม.³)	%	ปริมาณน้ำใช้การได้จริง (ล้าน ม.³)	%	ปริมาณน้ำรวม (ล้าน ม.³)	%	ปริมาณน้ำใช้การได้จริง (ล้าน ม.³)	%			
<b>ภาคเหนือ (7)</b>																
1	ภูมิพล (2)	13,462	3,800	9,662	6,864	51%	10,182	76%	6,382	47%	10,299	77%	6,499	48%	-117.00	ลดลง
	สิริกิติ์ (2)	9,510	2,850	6,660	6,917	73%	7,502	79%	4,652	49%	7,634	80%	4,784	50%	-132.00	ลดลง
3	แม่งัด เข้มงใหม่	265	12	253	181	68%	260	98%	248	94%	263	99%	251	95%	-3.00	ลดลง
4	แม่งัด เข้มงใหม่	263	14	249	106	40%	118	45%	104	40%	121	46%	107	41%	-3.00	ลดลง
5	กำแพง ลำปาง	106	3	103	100	94%	91	86%	88	83%	91	86%	88	83%	-	คงที่
6	กำแพง ลำปาง	170	6	164	160	94%	169	99%	163	96%	173	102%	167	98%	-4.00	ลดลง
7	แควน้อย พิษณุโลก	939	43	896	760	81%	740	79%	697	74%	765	81%	722	77%	-25.00	ลดลง
	แม่เมาะ	110	16	94	83	75%	82	75%	66	60%	86	78%	70	64%	-4.00	ลดลง
	<b>รวมภาคเหนือ 34.85%</b>	<b>24,825</b>	<b>6,744</b>	<b>18,081</b>	<b>15,171</b>	<b>61%</b>	<b>19,145</b>	<b>77%</b>	<b>12,334</b>	<b>50%</b>	<b>19,432</b>	<b>78%</b>	<b>12,618</b>	<b>51%</b>	<b>-284.00</b>	<b>ลดลง</b>
<b>ภาคตะวันออกเฉียงเหนือ (12)</b>																
8	ห้วยหลวง อุดรธานี	136	7	129	93	68%	100	74%	93	68%	104	76%	97	71%	-4.00	ลดลง
9	น้ำจืด สกลนคร	520	45	475	241	46%	427	82%	382	73%	439	84%	394	76%	-12.00	ลดลง
10	น้ำพอง (2) สกลนคร	165	8	157	59	36%	115	70%	107	65%	118	72%	110	67%	-3.00	ลดลง
11	จันทบุรี (2) ชัยภูมิ	164	37	127	143	87%	154	94%	117	71%	155	95%	118	72%	-1.00	ลดลง
12	อุบลรัตน์ (2) ขอนแก่น	2,431	581	1,850	1,928	79%	1,905	78%	1,324	54%	1,972	81%	1,391	57%	-67.00	ลดลง
13	ลำปาว กาฬสินธุ์	1,980	100	1,880	1,005	51%	1,589	80%	1,489	75%	1,622	82%	1,522	77%	-33.00	ลดลง
14	ลำตะคอง นครราชสีมา	314	22	292	113	36%	187	60%	165	53%	188	60%	166	53%	-1.00	ลดลง
15	ลำพระเพลิง นครราชสีมา	155	1	154	70	45%	140	90%	139	90%	140	90%	139	90%	-	คงที่
16	มูลขม นครราชสีมา	141	7	134	69	49%	108	77%	101	72%	108	77%	101	72%	-	คงที่
17	ลำแพระ นครราชสีมา	275	7	268	125	45%	192	70%	185	67%	196	71%	189	69%	-4.00	ลดลง
18	ลำน้ำพอง บุรีรัมย์	121	3	118	62	51%	75	62%	72	60%	76	63%	73	60%	-1.00	ลดลง
19	สิรินธร (2) อุบลราชธานี	1,966	831	1,135	1,491	76%	1,454	74%	623	32%	1,483	75%	652	33%	-29.00	ลดลง
	<b>รวมภาค ดอน. 11.80%</b>	<b>8,369</b>	<b>1,649</b>	<b>6,720</b>	<b>5,400</b>	<b>65%</b>	<b>6,447</b>	<b>77%</b>	<b>4,797</b>	<b>57%</b>	<b>6,601</b>	<b>79%</b>	<b>4,952</b>	<b>59%</b>	<b>-155.00</b>	<b>ลดลง</b>
<b>ภาคกลาง (3)</b>																
20	ป่าสักชลสิทธิ์ ลพบุรี	960	3	957	764	80%	710	74%	707	74%	731	76%	728	76%	-21.00	ลดลง
21	ห้วยเสลา อุทัยธานี	160	17	143	127	79%	133	83%	116	73%	137	86%	120	75%	-4.00	ลดลง
22	กระเสียว สุพรรณบุรี	240	40	200	245	102%	286	119%	246	103%	287	120%	247	103%	-1.00	ลดลง
	<b>รวมภาคกลาง 1.92%</b>	<b>1,360</b>	<b>60</b>	<b>1,300</b>	<b>1,136</b>	<b>84%</b>	<b>1,129</b>	<b>83%</b>	<b>1,069</b>	<b>79%</b>	<b>1,155</b>	<b>85%</b>	<b>1,095</b>	<b>81%</b>	<b>-26.00</b>	<b>ลดลง</b>
<b>ภาคตะวันออก (2)</b>																
23	ศรีนครินทร์ (2) กาญจนบุรี	17,745	10,265	7,480	13,535	76%	15,492	87%	5,227	29%	15,523	87%	5,258	30%	-31.00	ลดลง
24	วชิราลงกรณ (2) กาญจนบุรี	8,860	3,012	5,848	5,535	62%	6,612	75%	3,600	41%	6,665	75%	3,653	41%	-53.00	ลดลง
	<b>รวมภาคตะวันออก 37.51%</b>	<b>26,605</b>	<b>13,277</b>	<b>13,328</b>	<b>19,071</b>	<b>72%</b>	<b>22,104</b>	<b>83%</b>	<b>8,827</b>	<b>33%</b>	<b>22,188</b>	<b>83%</b>	<b>8,911</b>	<b>33%</b>	<b>-84.00</b>	<b>ลดลง</b>
<b>ภาคตะวันออก (6+4)</b>																
25	ขุนด่าน นครนายก	224	5.00	219	172	77%	175	78%	170	76%	180	80%	175	78%	-5.00	ลดลง
26	คลองสี่ชัย ฉะเชิงเทรา	420	30.00	390	193	46%	246	59%	216	51%	256	61%	226	54%	-10.00	ลดลง
27	บางพระ (3) ชลบุรี	117	12.00	105	91	78%	94	80%	82	70%	96	82%	84	72%	-2.00	ลดลง
28	หนองปลาไหล (3) ระยอง	164	13.75	150	112	68%	135	82%	121	74%	137	84%	123	75%	-2.00	ลดลง
29	ประแสร์ (3) ระยอง	295	20.00	275	186	63%	246	83%	226	77%	250	85%	230	78%	-4.00	ลดลง
30	มาบประชัน (3) ระยอง	17	0.72	16	10	58%	11	68%	11	64%	11	69%	10.75	65%	-0.19	ลดลง
31	หนองค้อ (3) ระยอง	21	1.00	20	13	61%	15	69%	14	64%	15	70%	13.90	65%	-0.10	ลดลง
32	ดงกราม (3) ระยอง	79	3.00	76	69	87%	68	86%	65	82%	70	88%	66.65	84%	-1.29	ลดลง
33	คลองใหญ่ (3) ระยอง	45	3.00	42	27	58%	31	69%	28	62%	32	70%	29.04	64%	-0.75	ลดลง
34	เขมดันทรงจินดา ปราจีนบุรี	295	19.00	276	237	80%	201	68%	182	62%	207	70%	188.00	64%	-6.00	ลดลง
	<b>รวมภาคตะวันออก 2.37%</b>	<b>1,678</b>	<b>107</b>	<b>1,570</b>	<b>1,109</b>	<b>66%</b>	<b>1,223</b>	<b>73%</b>	<b>1,115</b>	<b>66%</b>	<b>1,254</b>	<b>75%</b>	<b>1,147</b>	<b>68%</b>	<b>-31.33</b>	<b>ลดลง</b>
<b>ภาคใต้ (4)</b>																
35	แก่งกระจาน เพชรบุรี	710	65	645	370	52%	440	62%	375	53%	444	63%	379	53%	-4.00	ลดลง
36	ปราจีนบุรี ประจวบคีรีขันธ์	391	18	373	196	50%	275	70%	257	66%	280	72%	262	67%	-5.00	ลดลง
37	รัชชประภา (2) สุราษฎร์ธานี	5,639	1,352	4,287	5,013	89%	4,361	77%	3,009	53%	4,383	78%	3,031	54%	-22.00	ลดลง
38	บางหลวง (2) ยะลา	1,454	276	1,178	815	56%	1,314	90%	1,038	71%	1,297	89%	1,021	70%	17.00	เพิ่มขึ้น
	<b>รวมภาคใต้ 11.55%</b>	<b>8,194</b>	<b>1,711</b>	<b>6,483</b>	<b>6,394</b>	<b>78%</b>	<b>6,390</b>	<b>78%</b>	<b>4,679</b>	<b>57%</b>	<b>6,404</b>	<b>78%</b>	<b>4,693</b>	<b>57%</b>	<b>-14.00</b>	<b>ลดลง</b>
	<b>รวมทั้งประเทศ 100%(38)</b>	<b>71,031</b>	<b>23,548</b>	<b>47,482</b>	<b>48,281</b>	<b>68%</b>	<b>56,437</b>	<b>79%</b>	<b>32,821</b>	<b>46%</b>	<b>57,034</b>	<b>80%</b>	<b>33,416</b>	<b>47%</b>	<b>-594.33</b>	<b>ลดลง</b>

ที่มาข้อมูล : ตารางสรุปสภาพน้ำในอ่างเก็บน้ำขนาดใหญ่ทั่วประเทศ และตารางสรุปสภาพน้ำในอ่างเก็บน้ำภาคตะวันออก กรมชลประทาน

หมายเหตุ :

- อ่างเก็บน้ำขนาดใหญ่ หมายถึง อ่างเก็บน้ำที่มีความจุตั้งแต่ 100 ล้าน ลบ.ม. ขึ้นไป
- เป็นอ่างเก็บน้ำอยู่ในความรับผิดชอบของการไฟฟ้าฝ่ายผลิตแห่งประเทศไทย(10) นอกนั้นอยู่ในความรับผิดชอบของกรมชลประทาน (28)
- เป็นอ่างเก็บน้ำขนาดกลางที่มีความสำคัญต่อการอุตสาหกรรมและการประปา ของลุ่มน้ำชายฝั่งทะเลตะวันออก
- ที่มา : กรมชลประทาน และการไฟฟ้าฝ่ายผลิตแห่งประเทศไทย
- จังหวัดที่มีอ่างเก็บน้ำขนาดใหญ่มีจำนวน 26 จังหวัด ไม่มี 50 จังหวัด

รศ. นายถึง ระดมเก็บกักของอ่าง



ศูนย์เขื่อนฯ



ศูนย์ป้องกันกักตุนน้ำ กรมทรัพยากรน้ำ

**ลำดับของเขื่อนตามความจุ**

- ศรีนครินทร์ 2.ภูมิพล 3.สิริกิติ์ 4.วชิราลงกรณ 5.รัชชประภา
- 6.อุบลรัตน์ 7.สิรินธร 8.บางหลวง 9.ลำปาว 10.ป่าสัก

**ลำดับของเขื่อนตามปริมาณน้ำใช้การได้**

- ภูมิพล 2.ศรีนครินทร์ 3.สิริกิติ์ 4.วชิราลงกรณ 5.รัชชประภา
- 6.ลำปาว 7.อุบลรัตน์ 8.บางหลวง 9.สิรินธร 10.ป่าสัก

## ลมเคลื่อนทำ'ภาคเหนือ'หนาวต่อ 'กลาง-อีสาน'ยังมีหมอก

กรมอุตุนิยมวิทยา พยากรณ์อากาศ ๒๔ ชั่วโมงข้างหน้า บริเวณภาคเหนือยังคงมีอากาศเย็นถึงหนาว ส่วนภาคตะวันออกเฉียงเหนือและภาคกลางมีอากาศเย็นกับมีหมอกในตอนเช้าและมีหมอกหนาบางพื้นที่ โดยมีฝนเล็กน้อยบางแห่งในบริเวณภาคตะวันออกเฉียงเหนือ ขอให้ประชาชนเพิ่มความระมัดระวังในการสัญจรผ่านบริเวณที่มีหมอกหนาไว้ด้วย สำหรับภาคใต้มีฝนเพิ่มขึ้นและมีฝนตกหนักบางแห่งในระยะนี้

พยากรณ์อากาศสำหรับประเทศไทย ตั้งแต่ ๖.๐๐ น.วันนี้ถึง ๖.๐๐ น.วันพรุ่งนี้

ภาคเหนือ ทางตอนบนของภาค อากาศหนาว อุณหภูมิต่ำสุด ๑๔-๑๕ องศาเซลเซียส ส่วนทางตอนล่างของภาค อากาศเย็น อุณหภูมิต่ำสุด ๒๐-๒๑ องศาเซลเซียส โดยมีหมอกในตอนเช้าและมีหมอกหนาบางพื้นที่ อุณหภูมิสูงสุด ๒๘-๓๔ องศาเซลเซียส บริเวณยอดดอยมีอากาศหนาวถึงหนาวจัด อุณหภูมิต่ำสุด ๒-๑๑ องศาเซลเซียส ลมตะวันตก ความเร็ว ๑๐-๒๕ กม./ชม.

ภาคตะวันออกเฉียงเหนือ อากาศเย็นกับมีหมอกในตอนเช้าและมีหมอกหนาในบางพื้นที่ อุณหภูมิต่ำสุด ๑๗-๒๑ องศาเซลเซียส อุณหภูมิสูงสุด ๓๑-๓๔ องศาเซลเซียส บริเวณยอดภูมีอากาศหนาวถึงหนาวจัด อุณหภูมิต่ำสุด ๗-๑๔ องศาเซลเซียส ลมตะวันออกเฉียงเหนือ ความเร็ว ๑๐-๓๐ กม./ชม.

ภาคกลาง อากาศเย็นกับมีหมอกในตอนเช้า อุณหภูมิต่ำสุด ๒๑-๒๓ องศาเซลเซียส อุณหภูมิสูงสุด ๓๒-๓๔ องศาเซลเซียส ลมตะวันออกเฉียงเหนือ ความเร็ว ๑๐-๓๐ กม./ชม.

ภาคตะวันออก มีเมฆเป็นส่วนมากกับมีฝนเล็กน้อยบางพื้นที่ โดยมีหมอกในตอนเช้า อุณหภูมิต่ำสุด ๒๓-๒๕ องศาเซลเซียส อุณหภูมิสูงสุด ๓๒-๓๔ องศาเซลเซียส ลมตะวันออกเฉียงเหนือ ความเร็ว ๑๕-๓๐ กม./ชม. ทะเลมีคลื่นสูงประมาณ ๑ เมตร

ภาคใต้ (ฝั่งตะวันออก) มีเมฆเป็นส่วนมาก กับมีฝนฟ้าคะนอง ร้อยละ ๔๐ ของพื้นที่ และมีฝนตกหนักบางแห่ง บริเวณจังหวัดสุราษฎร์ธานี นครศรีธรรมราช พัทลุง สงขลา ปัตตานี ยะลา และนราธิวาส อุณหภูมิต่ำสุด ๒๑-๒๔ องศาเซลเซียส อุณหภูมิสูงสุด ๒๘-๓๒ องศาเซลเซียส ลมตะวันออกเฉียงเหนือ ความเร็ว ๑๕-๓๕ กม./ชม. ทะเลมีคลื่นสูง ๑-๒ เมตร บริเวณที่มีฝนฟ้าคะนองคลื่นสูงมากกว่า ๒ เมตร

ภาคใต้ (ฝั่งตะวันตก) มีเมฆบางส่วน กับมีฝนฟ้าคะนอง ร้อยละ ๓๐ ของพื้นที่ ส่วนมากบริเวณจังหวัดระนอง พังงา ภูเก็ต กระบี่ และตรัง อุณหภูมิต่ำสุด ๒๐-๒๔ องศาเซลเซียส อุณหภูมิสูงสุด ๒๙-๓๐ องศาเซลเซียส ลมตะวันออกเฉียงเหนือ ความเร็ว ๑๕-๓๐ กม./ชม. ทะเลมีคลื่นสูงประมาณ ๑ เมตร

กรุงเทพมหานครและปริมณฑล มีเมฆบางส่วน กับมีหมอกในตอนเช้า อุณหภูมิต่ำสุด ๒๓-๒๔ องศาเซลเซียส อุณหภูมิสูงสุด ๓๒-๓๔ องศาเซลเซียส ลมตะวันออกเฉียงเหนือ ความเร็ว ๑๐-๓๐ กม./ชม.

## อ่างทอง ชาวบ้านหวั่นภัยแล้ง หลังพบสันดอนโคลนหลายจุดกลางแม่น้ำเจ้าพระยา

ที่บริเวณกลางแม่น้ำเจ้าพระยา หมู่ ๒ ตำบลไชยภูมิ อำเภอลำลูกกา จังหวัดอ่างทองพบเห็นสันดอนทรายโคลนกลางแม่น้ำมองเห็นชัดเจนหลายจุด โดยที่ริมตลิ่งแม่น้ำเจ้าพระยามองเห็นสันดอนทรายโคลนออกยื่นไปกลางแม่น้ำเจ้าพระยา มองเห็นอย่างชัดเจน มีสันดอนโคลนกลางแม่น้ำเจ้าพระยา

ด้านนางสมทรง พงษ์ภู่อายุ ๗๗ ปี ชาวบ้านตำบลไชยภูมิ ทางด้านชาวบ้าน เกษตรกร ที่ต้องอาศัยน้ำในการเพาะปลูก รวมถึงเลี้ยงสัตว์ ต่างหวั่นวิตก จะได้รับผลกระทบจากภัยแล้ง ซึ่งปกติตามบริเวณที่พบถ้าเข้าสู่หน้าแล้งจะพบเห็นสันดอนโคลนในลักษณะเช่นนี้ แต่ในปีที่พบเห็นเร็วกว่าปีก่อนๆ ส่วนทางด้านเขื่อนเจ้าพระยา ยืนยันว่า สถานการณ์น้ำในแม่น้ำเจ้าพระยา ยังปกติ ไม่มีภัยแล้งเนื่องจากปริมาณน้ำเขื่อนที่อยู่เหนือเขื่อนเจ้าพระยา มีปริมาณมากกว่าปีที่แล้ว สถานการณ์แม่น้ำเจ้าพระยาไหลผ่านจังหวัดอ่างทองลดลงอย่างรวดเร็วต่อเนื่อง โดยที่สถานีโทรมาตร C๗A หน้าศาลากลางจังหวัดอ่างทอง ระดับน้ำในแม่น้ำเจ้าพระยาอยู่ที่ ๐.๘๑ เมตร จากระดับตลิ่ง ๙.๓๒ เมตร (ไอ เอ็น เอ็น)