



รายงานสถานการณ์น้ำ  
ศูนย์ป้องกันวิกฤติน้ำ กรมทรัพยากรน้ำ  
วันพุธที่ ๒๔ มกราคม ๒๕๖๑

**สภาวะอากาศ** ประเทศไทยตอนบนมีหมอกในตอนเช้าก็มีหมอกหนาบางพื้นที่ ภาคเหนือยังคงมีอากาศหนาวเย็น และบริเวณยอดดอยมีน้ำค้างแข็งบางพื้นที่ ส่วนภาคตะวันออกเฉียงเหนือตอนล่าง ภาคตะวันออก ภาคกลางตอนล่าง รวมทั้งกรุงเทพมหานครและปริมณฑล มีฝนฟ้าคะนองบางแห่ง ขอให้ประชาชนเพิ่มความระมัดระวังในการสัญจรผ่านบริเวณที่มีหมอกหนาไว้ด้วย เกษตรกรบริเวณภาคตะวันออกเฉียงเหนือตอนล่าง ภาคตะวันออก และภาคกลางตอนล่าง ระมัดระวังความเสียหายที่อาจเกิดกับผลผลิตเนื่องจากฝนตกไว้ด้วย สำหรับภาคใต้มีฝนบางแห่งในระยะนี้



**สถานการณ์น้ำ**

กรมอุตุนิยมวิทยา เผยภาคเหนือหนาวเย็น ภาคอีสาน-ภาคต่อ.-ภาคกลาง-กทม. ฝนฟ้าคะนอง

(หมายเหตุ ข้อมูลข่าวจาก เดลินิวส์ ไอ เอ็น เอ็น)

**สถานการณ์น้ำต่างประเทศ**

**การช่วยเหลือ**

**สถานการณ์น้ำ**

ระดับน้ำในแม่น้ำโขง : MRC: Mekong River Commission ณ วันที่ ๒๒ มกราคม ๒๕๖๑

สถานี	ระดับตลิ่ง	ระดับน้ำ ธ.ค. ๖๐	ระดับน้ำ ๒๒ ม.ค.๖๑	+สูงกว่าตลิ่ง -ต่ำกว่าตลิ่ง
อ.เชียงแสน จ.เชียงราย	๑๒.๘๐		๓.๒๖	-๙.๕๔
อ.เชียงคาน จ.เลย	๑๖.๐๐		๖.๒๑	-๙.๗๙
อ.เมือง จ.หนองคาย	๑๒.๒๐		๓.๐๔	-๙.๑๖
อ.เมือง จ.นครพนม	๑๒.๐๐		๒.๓๗	-๙.๖๓
อ.เมือง จ.มุกดาหาร	๑๒.๕๐		๒.๖๒	-๙.๘๘
อ.โขงเจียม จ.อุบลราชธานี	๑๔.๕๐		๓.๐๕	-๑๑.๔๕

หมายเหตุ : ระดับ (รสม.) ข้อมูลจาก <http://www.dwr.go.th/>

**ระดับน้ำ-ลุ่มน้ำเสาบสงขลา** ลุ่มน้ำทะเลสาบสงขลา ปัจจุบันสถานการณ์น้ำในลำน้ำส่วนใหญ่มีแนวโน้มลดลง ในบางพื้นที่ (ข้อมูลวันที่ ๑๙ ม.ค.๒๕๖๑ ที่มา กรมทรัพยากรน้ำ) สถานีคลองอู่ตะเภาตอนบน อ.สะเดา จ.สงขลา สถานีคลองอู่ตะเภาตอนล่าง อ.หาดใหญ่ จ.สงขลา สถานีคลองรัตภูมิ อ.รัตภูมิ จ.สงขลา สถานีคลองตะโหมด อ.ตะโหมด จ.พัทลุง สถานีคลองนาท่อม อ.เมือง จ.พัทลุง สถานีคลองท่าแนะ อ.ศรีบรรพต จ.พัทลุง วัดปริมาณน้ำได้ ๑๓.๕๑ ๑.๖๕ ๑๓.๗๐ ๒๒.๔๕ ๒๐.๕๖ และ ๓๔.๑๑ ลบม./วินาที



จังหวัด	สถานที่ตั้งกล้อง	แม่น้ำ/ลำน้ำ	วิกฤติ	วิกฤติ	ระดับน้ำ (ม.รทก.)			สถานการณื	หมายเหตุ
			น้ำแล้ง	น้ำท่วม	พ.ศ.2560				
			ระดับน้อยกว่า	ระดับมากกว่า	19 ม.ค.	22 ม.ค.	23 ม.ค.		
จ.สุโขทัย	สะพานพระเมเย์ อ.เมือง	ยม	42.48	48.59	43.30	43.20	43.10	น้ำปกติ	↓
จ.พิจิตร	สะพานโพทะเล อ.โพทะเล	ยม	22.58	30.63	25.65	25.50	25.45	น้ำปกติ	↓
จ.น่าน	สะพานนครมานพัฒนา อ.เมือง	น่าน	192.17	197.73	192.40	192.40	192.40	น้ำปกติ	↔
จ.อุดรธานี	สถานีห้วยหลวง อ.เมือง	โขง	-	-	N/A	N/A	N/A	น้ำปกติ	↔
จ.เลย	สถานีแม่น้ำเลย อ.เมือง	โขง	-	-	230.20	230.20	230.20	น้ำปกติ	↔
จ.เชียงราย	สถานีห้วยฝ้าย อ.แม่สาย	แม่สาย/โขง	395.79	396.50	N/A	N/A	N/A	น้ำปกติ	↔
จ.หนองคาย	สูง ส่วนอุทกหนองคาย อ.เมือง	โขง	157.85	166.70	N/A	N/A	N/A	น้ำปกติ	↔
จ.หนองคาย	วัดทุ่งธาตุ อ.โพนพิสัย	ห้วยหลวง/โขงอีสาน	150.50	159.43	N/A	N/A	N/A	น้ำปกติ	↔
จ.นครพนม	บ้านตาลปากน้ำ อ.ท่าอุเทน	น้ำสงคราม/โขงอีสาน	133.42	141.02	N/A	N/A	N/A	น้ำปกติ	↔
จ.นครพนม	เทศบาล ต.นาแก อ.นาแก	ห้วยน้ำก่ำ/โขงอีสาน	139.05	142.42	143.08	143.08	143.03	น้ำปกติ	↓
จ.นครราชสีมา	ร.ร.เทศบาล 4 อ.เมือง	ลำตะคอง/มูล	174.60	178.00	N/A	N/A	N/A	น้ำปกติ	↔
จ.บุรีรัมย์	สตึก อ.สตึก	มูล	123.13	128.76	N/A	N/A	N/A	น้ำปกติ	↔
จ.สิงห์บุรี	เชิงสะพานสิงห์บุรี อ.เมือง	เจ้าพระยา	3.45	11.50	2.20	2.20	2.20	น้ำปกติ	↔
จ.อ่างทอง	บ้านยางเมือ อ.โพธิ์ทอง	เจ้าพระยา	-	9.11	N/A	N/A	N/A	น้ำปกติ	↔
จ. พระนครศรีอยุธยา	บ้านป้อม อ.พระนครศรีอยุธยา	เจ้าพระยา	-	-	0.70	0.70	0.70	น้ำปกติ	↔
จ. พระนครศรีอยุธยา	อ.เสนา	น้อย/เจ้าพระยา	2.00	5.00	1.40	1.40	1.40	น้ำปกติ	↔
จ. พระนครศรีอยุธยา	สะพานปรีดีอ.พระนครศรีอยุธยา	เจ้าพระยา	-	-	-0.85	-1.00	-1.20	น้ำปกติ	↓
จ.นครปฐม	สะพานพุทธประดิษฐานวัดอ.สามพราน	ท่าจีน	-5.59	-0.30	0.68	0.28	0.38	น้ำปกติ	↑
จ.สุพรรณบุรี	สะพานวัดพระรูป อ.เมือง	ท่าจีน	-1.26	2.75	1.30	1.25	1.10	น้ำปกติ	↓
จ.สุพรรณบุรี	สะพานข้ามแม่น้ำท่าจีน อ.สามชุก	ท่าจีน	1.55	5.18	N/A	N/A	N/A	น้ำปกติ	↔
จ.ชัยนาท	สะพานสามง่ามท่าโบสถ์ อ.หันคา	ท่าจีน	10.69	12.83	12.22	12.22	12.32	น้ำปกติ	↑
จ.จันทบุรี	ตรงข้ามวัดจันทวนาราม อ.เมือง	จันทบุรี/เจ้าพระยา	0.20	3.73	N/A	N/A	N/A	น้ำปกติ	↔
จ.ประจวบคีรีขันธ์	ร.ร.อนุบาลบางสะพาน อ.บางสะพาน	คลองบางสะพาน/ชายฝั่งทะเลตะวันตก	-	3.30	N/A	N/A	N/A	น้ำปกติ	↔
จ.สุราษฎร์ธานี	สถ.จ.สุราษฎร์ธานี อ.เมือง	ตาปี	-	2.28	N/A	N/A	N/A	น้ำปกติ	↔
จ.สงขลา	สถานีคลองอู่ตะเภาตอนล่าง อ.หาดใหญ่	ทะเลสาบสงขลา	-	-	1.60	1.50	1.30	น้ำปกติ	↓
จ.พัทลุง	สถานีคลองตะโหมด อ.ตะโหมด	ทะเลสาบสงขลา	-	-	22.70	22.70	22.70	น้ำปกติ	↔
จ.พัทลุง	สถานีลำปำ อ.เมือง	ทะเลสาบสงขลา	-	-	-0.15	-0.10	-0.10	น้ำปกติ	↔

\*\*ม.รทก. คือ เมตรเทียบกับระดับน้ำทะเลปานกลาง

\*\* ระดับน้ำทะเลปานกลาง (Mean Sea Level) หรือ ร.ทก. เป็นค่าการวัด ระดับน้ำทะเลขึ้นสูงสุด (High Tide : HT) และลงต่ำสุด (Low Tide : LT) ของแต่ละวัน ในช่วงระยะเวลาที่กำหนด แล้วนำค่ามาเฉลี่ยเป็นระดับน้ำทะเลปานกลาง สำหรับระยะเวลาที่ทำกรรังวัดโดยทั่วไปจะต้องวัดเป็นเวลา ๑๘.๖ ปี ตามวัฏจักรของน้ำ ระดับน้ำทะเลปานกลางของแต่ละบริเวณทั่วโลกอาจจะมีค่าไม่เท่ากัน

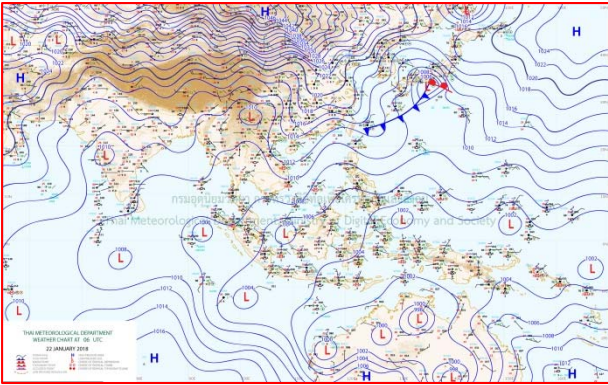
ในประเทศไทยใช้เวลาในการวัด ๕ ปี โดยเลือกที่ตำบลเกาะหลัก จังหวัดประจวบคีรีขันธ์ เป็นที่วัด แล้วนำมาหาค่าเฉลี่ย เพื่อใช้เป็นค่าระดับน้ำทะเลปานกลาง ให้มีค่า ๐.๐๐๐ เมตร ทำการถ่ายโยงมายังหมุด BM-A (ซึ่งถือว่าเป็นหมุดหลักฐานหมุดแรกของประเทศไทย) ซึ่งมีค่าระดับน้ำทะเลปานกลาง ๑.๔๔๗๗ เมตร

\*N/A คือ อ่านค่าระดับจากไม้วัดระดับ (Staff) ไม่ได้ / ไม้วัดระดับ (Staff) ชำรุด

## ปริมาณน้ำฝนสูงสุด (มม.)

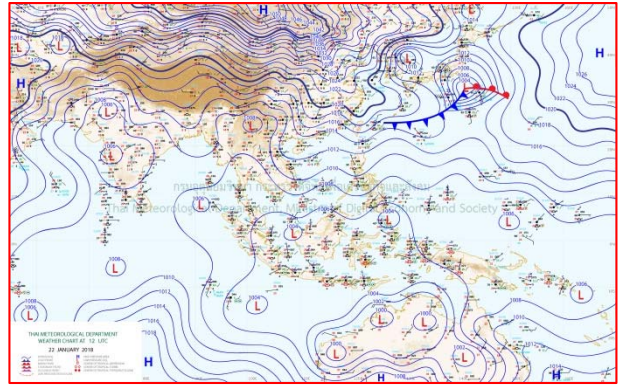
จังหวัด	๑๘ ม.ค.๖๑	๑๙ ม.ค.๖๑	๒๐ ม.ค.๖๑	๒๑ ม.ค.๖๑	๒๒ ม.ค.๖๑
จ.นครนายก	-		-	-	
จ.ปราจีนบุรี	-		-	-	
จ.สระแก้ว	-		-	-	๓๒.๕
จ.ฉะเชิงเทรา	-		-	-	
จ.ชลบุรี	-		-	-	
จ.ระยอง	-		-	-	๑.๐
จ.จันทบุรี	-		-	๓.๔	
จ.ตราด	-		-	-	
จ.เพชรบุรี	-		-	-	
จ.ประจวบคีรีขันธ์	-		-	-	
จ.ชุมพร	-		๑๕.๐	๔๓.๐	
จ.สุราษฎร์ธานี	๐.๒		๓๕.๐	๓๘.๕	๔.๔
จ.นครศรีธรรมราช	๓๓.๑		๗๙.๐	๓๕.๕	๑๒.๕
จ.พัทลุง	๗.๑		๖๘.๕	๗๕.๐	๔๕.๕
จ.สงขลา	๑๐.๐		๔๒.๔	๕.๕	๑๔.๙
จ.ปัตตานี	-		๑๐๕.๖	๑๓.๐	๑.๗
จ.ยะลา	-		๑๐.๙	๑๑.๒	๐.๔
จ.นราธิวาส	-		๑๐๕.๗	๔๑.๖	๕๒.๕
จ.ระนอง	-		๓.๒	๑.๖	-
จ.พังงา	-		-	๑๕.๘	๙.๖
จ.กระบี่	-		๑๒.๓	๒.๓	๗.๔
จ.ภูเก็ต	๐.๒		๑๕.๘	๓๓.๔	๑๒๐.๘
จ.ตรัง	๒.๖		๗.๕	๑.๖	-
จ.สตูล	-		-	๗.๘	-

# แผนที่อากาศ



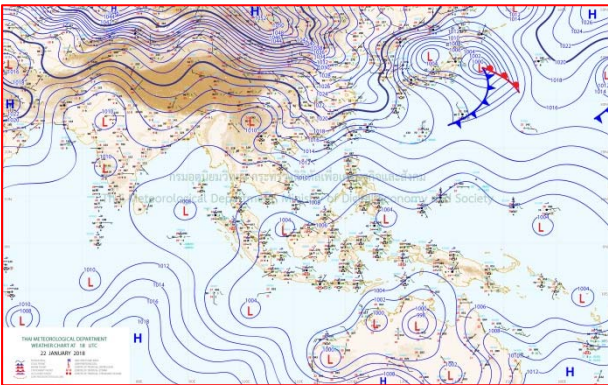
๒๒ ม.ค.๖๑ เวลา ๑๓:๐๐ น.

๑



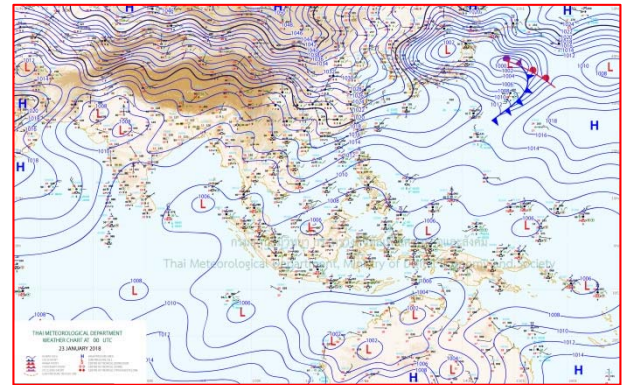
๒๒ ม.ค.๖๑ เวลา ๑๙:๐๐ น.

๒



๒๓ ม.ค.๘.๖๑ เวลา ๑:๐๐ น.

๓



๒๓ ม.ค.๖๑ เวลา ๗:๐๐ น.

๔

รายงานปริมาณน้ำฝนจากกรมอุตุนิยมวิทยา

วันที่ 23 มกราคม 2561

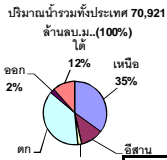
รายงานฝน เวลา 07.00 น.ของวันที่ 22 มกราคม 2561

สถานีอุตุนิยมวิทยา					ปริมาณน้ำฝน24 ชม.(mm)	ปริมาณน้ำฝนสะสม(mm.)									
<b>ภาคเหนือ</b>					สูงสุด ของประเทศ	120.8	364.4	<b>ภาคใต้ฝั่งตะวันออก</b>							
สถานีอุตุนิยมวิทยา	ปริมาณน้ำฝน24 ชม.(mm)	ปริมาณน้ำฝนสะสม(mm.)	ปริมาณฝนม.ค.(mm.)	สถานะฝนสะสมปัจจุบันเทียบกับค่าเฉลี่ย 30 ปี	สูงสุด ของภาคเหนือ	-	32.0	สถานีอุตุนิยมวิทยา	ปริมาณน้ำฝน24 ชม.(mm)	ปริมาณน้ำฝนสะสม(mm.)	ปริมาณฝนม.ค.(mm.)	สถานะฝนสะสมปัจจุบันเทียบกับค่าเฉลี่ย 30 ปี			
	ไม่มีฝน	5.4	6.4	สูงกว่า	สูงสุด ของภาคกลาง	-	95.5		ไม่มีฝน	8.6	11.4	สูงกว่า			
	ไม่มีฝน	30.4	***	***	สูงสุด ของภาคตะวันออกเฉียงเหนือ	-	42.2		ไม่มีฝน	-	14.5	6.9	สูงกว่า		
แม่ฮ่องสอน	ไม่มีฝน	5.4	6.4	สูงกว่า	สูงสุด ของภาคตะวันออก	-	145.2	เพชรบุรี	ไม่มีฝน	8.6	11.4	สูงกว่า			
ดอยอ่างขาง	ไม่มีฝน	30.4	***	***	สูงสุด ของภาคใต้ฝั่งตะวันออก	19.4	364.4	หนองพลับ สกษ.	-	14.5	6.9	สูงกว่า			
เชียงใหม่	ไม่มีฝน	6.5	7.5	สูงกว่า	สูงสุด ของภาคใต้ฝั่งตะวันตก	120.8	248.9	หัวหิน	ไม่มีฝน	19.8	11.8	สูงกว่า			
เชียงใหม่ สกษ.	-	5.4	9.9	ต่ำกว่า	<b>ภาคตะวันออกเฉียงเหนือ</b>				ประจวบคีรีขันธ์	ไม่มีฝน	38.3	24.4	สูงกว่า		
ทุ่งช้าง	ไม่มีฝน	8.2	22.5	ต่ำกว่า	สถานีอุตุนิยมวิทยา	ปริมาณน้ำฝน24 ชม.(mm)	ปริมาณน้ำฝนสะสม(mm.)	ปริมาณฝนม.ค.(mm.)	สถานะฝนสะสมปัจจุบันเทียบกับค่าเฉลี่ย 30 ปี	ชุมพร	ไม่มีฝน	5.9	59.4	ต่ำกว่า	
พะเยา	-	7.9	5.7	สูงกว่า		ไม่มีฝน	-	16.2	6.2	สูงกว่า	สวี สกษ.	ไม่มีฝน	10.0	82.3	ต่ำกว่า
ห้วยฝาง	ไม่มีฝน	25.2	7.0	สูงกว่า	เลย สกษ.	ไม่มีฝน	13.5	5.4	สูงกว่า	เกาะสมุย	3.6	226.2	86.2	สูงกว่า	
เด่น	ไม่มีฝน	8.4	6.2	สูงกว่า	หนองคาย	-	20.8	8.3	สูงกว่า	สุราษฎร์ธานี	ไม่มีฝน	46.8	36.8	สูงกว่า	
แม่สะเรียง	ไม่มีฝน	0.4	1.5	ต่ำกว่า	นครพนม	-	1.9	3.0	ต่ำกว่า	นครศรีธรรมราช	ไม่มีฝน	181.5	145.4	สูงกว่า	
แม่ใจ สกษ.	-	-	3.0	ต่ำกว่า	เลย	ไม่มีฝน	16.2	6.2	สูงกว่า	นครศรีธรรมราช สกษ.	ไม่มีฝน	200.9	103.0	สูงกว่า	
เชียงใหม่	ไม่มีฝน	0.3	4.2	ต่ำกว่า	อุดรธานี	ไม่มีฝน	-	6.3	ต่ำกว่า	สุราษฎร์ธานี สกษ.	ไม่มีฝน	52.6	144.2	ต่ำกว่า	
ลำปาง	ไม่มีฝน	5.2	2.8	สูงกว่า	สกลนคร สกษ.	ไม่มีฝน	0.2	5.4	ต่ำกว่า	พระแสง สอท.	4.4	109.5	43.8	สูงกว่า	
ลำพูน	ไม่มีฝน	-	2.8	ต่ำกว่า	สกลนคร	ไม่มีฝน	-	4.7	ต่ำกว่า	ฉวาง	3.5	166.3	38.4	สูงกว่า	
แพร่	ไม่มีฝน	12.7	5.8	สูงกว่า	นครพนม	-	1.9	3.0	ต่ำกว่า	พิทลุง สกษ.	6.0	364.4	58.4	สูงกว่า	
น่าน	ไม่มีฝน	0.7	4.4	ต่ำกว่า	นครพนม สกษ.	ไม่มีฝน	25.2	2.0	สูงกว่า	สงขลา	14.9	191.7	74.8	สูงกว่า	
น่าน สกษ.	ไม่มีฝน	0.8	5.1	ต่ำกว่า	หนองบัวลำภู	ไม่มีฝน	0.2	***	***	หาดใหญ่	ไม่มีฝน	118.0	53.8	สูงกว่า	
ลำปาง สกษ.	ไม่มีฝน	-	0.7	ต่ำกว่า	ขอนแก่น	ไม่มีฝน	1.0	4.0	ต่ำกว่า	ดอนหีบ สกษ.	0.4	213.4	100.9	สูงกว่า	
อุดรดิตถ์	ไม่มีฝน	2.0	5.5	ต่ำกว่า	มหาสารคาม	-	-	3.5	ต่ำกว่า	สะเดา	ไม่มีฝน	62.6	82.9	สูงกว่า	
สุโขทัย	ไม่มีฝน	-	11.7	ต่ำกว่า	มุกดาหาร	ไม่มีฝน	-	3.7	ต่ำกว่า	ปัตตานี	ไม่มีฝน	146.3	50.9	สูงกว่า	
ศรีสะเกษ	ไม่มีฝน	-	7.6	ต่ำกว่า	ท่าพระ สกษ.	ไม่มีฝน	2.7	8.5	ต่ำกว่า	ยะลา สกษ.	0.4	128.8	***	***	
ศรีสะเกษ สกษ.	ไม่มีฝน	-	7.6	ต่ำกว่า	กาฬสินธุ์	ไม่มีฝน	-	3.4	ต่ำกว่า	นราธิวาส	19.4	360.3	101.6	สูงกว่า	
นลัมสีก	ไม่มีฝน	-	4.8	ต่ำกว่า	ชัยภูมิ	ไม่มีฝน	-	4.5	ต่ำกว่า	<b>ภาคใต้ฝั่งตะวันตก</b>					
แม่สอด	ไม่มีฝน	-	1.7	ต่ำกว่า	ร้อยเอ็ด สกษ.	ไม่มีฝน	-	4.5	ต่ำกว่า	สถานีอุตุนิยมวิทยา	ปริมาณน้ำฝน24 ชม.(mm)	ปริมาณน้ำฝนสะสม(mm.)	ปริมาณฝนม.ค.(mm.)	สถานะฝนสะสมปัจจุบันเทียบกับค่าเฉลี่ย 30 ปี	
ตาก	ไม่มีฝน	12.6	2.1	สูงกว่า	ร้อยเอ็ด	ไม่มีฝน	-	3.6	ต่ำกว่า		ระนอง	ไม่มีฝน	19.90	18.60	สูงกว่า
เขื่อนภูมิพล	ไม่มีฝน	-	2.8	ต่ำกว่า	ร้อยเอ็ด	ไม่มีฝน	-	3.6	ต่ำกว่า		ตะกั่วป่า	9.6	171.80	33.40	สูงกว่า
พิษณุโลก	ไม่มีฝน	-	3.9	ต่ำกว่า	อุบลราชธานี (ศูนย์)	ไม่มีฝน	-	2.0	ต่ำกว่า	กระบี่	7.4	136.80	32.00	สูงกว่า	
เพชรบูรณ์	ไม่มีฝน	0.2	5.6	ต่ำกว่า	อุบลราชธานี สกษ.	ไม่มีฝน	-	0.7	ต่ำกว่า	ภูเก็ต	23.2	116.60	30.30	สูงกว่า	
กำแพงเพชร	ไม่มีฝน	1.9	2.3	สูงกว่า	ศรีสะเกษ	ไม่มีฝน	1.5	2.4	ต่ำกว่า	ภูเก็ต (ศูนย์)	120.8	248.90	36.20	สูงกว่า	
อุ้มผาง	ไม่มีฝน	32.0	6.8	สูงกว่า	ท่าตูม	-	1.5	5.1	ต่ำกว่า	เกาะลันตา	23.6	100.20	14.90	สูงกว่า	
พิจิตร สกษ.	ไม่มีฝน	0.7	7.5	ต่ำกว่า	นครราชสีมา	ไม่มีฝน	2.6	8.2	ต่ำกว่า	ตรัง	-	84.90	32.50	สูงกว่า	
ดอนมดแดง สกษ.	ไม่มีฝน	1.5	6.7	ต่ำกว่า	สุรินทร์	ไม่มีฝน	10.1	5.6	สูงกว่า	สตูล	ไม่มีฝน	63.90	21.20	สูงกว่า	
วิเชียรบุรี	ไม่มีฝน	8.6	7.7	สูงกว่า	สุรินทร์ สกษ.	ไม่มีฝน	9.2	4.2	สูงกว่า	<b>สรุปปริมาณฝนมาก สถานีอุตุนิยมวิทยา</b>					
<b>ภาคกลาง</b>					ไซคชัย	ไม่มีฝน	0.6	4.0	ต่ำกว่า	ปริมาณน้ำฝนสูงสุด	ภูเก็ต (ศูนย์)	120.8	248.9		
สถานีอุตุนิยมวิทยา	ปริมาณน้ำฝน24 ชม.(mm)	ปริมาณน้ำฝนสะสม(mm.)	ปริมาณฝนม.ค.(mm.)	สถานะฝนสะสมปัจจุบันเทียบกับค่าเฉลี่ย 30 ปี	ปากช่อง สกษ.	ไม่มีฝน	42.2	8.5	สูงกว่า	ฝนสะสมสูงสุด	พิทลุง สกษ.	6.0	364.4		
	ไม่มีฝน	-	4.3	ต่ำกว่า	นางรอง	ไม่มีฝน	1.8	4.7	ต่ำกว่า	<b>ศูนย์มืองค์กรวิทยากร</b>					
	ไม่มีฝน	-	4.3	ต่ำกว่า	บุรีรัมย์	ไม่มีฝน	-	8.4	ต่ำกว่า	<b>ศูนย์มืองค์กรวิทยากร</b>					
นครสวรรค์	ไม่มีฝน	-	4.3	ต่ำกว่า	<b>ภาคตะวันออก</b>					ปริมาณน้ำฝน24 ชม.(mm)	ปริมาณน้ำฝนสะสม(mm.)				
ตากฟ้า สกษ.	ไม่มีฝน	0.8	5.5	ต่ำกว่า	สถานีอุตุนิยมวิทยา	ปริมาณน้ำฝน24 ชม.(mm)	ปริมาณน้ำฝนสะสม(mm.)	ปริมาณฝนม.ค.(mm.)	สถานะฝนสะสมปัจจุบันเทียบกับค่าเฉลี่ย 30 ปี	1	ภูเก็ต (ศูนย์)	120.8	248.9		
ชัยนาท สกษ.	ไม่มีฝน	-	5.2	ต่ำกว่า		ไม่มีฝน	-	38.7	***	***	2	เกาะลันตา	23.6	100.2	
อุทัยธานี	ไม่มีฝน	10.4	2.4	สูงกว่า	นครนายก	ไม่มีฝน	38.7	***	***	3	ภูเก็ต	23.2	116.6		
พระนครศรีอยุธยา	ไม่มีฝน	23.1	***	***	ปราจีนบุรี	ไม่มีฝน	101.5	7.7	สูงกว่า	4	นราธิวาส	19.4	360.3		
บัวชุม	ไม่มีฝน	94.7	6.7	สูงกว่า	กบินทร์บุรี	ไม่มีฝน	145.2	9.0	สูงกว่า	5	สงขลา	14.9	191.7		
ปทุมธานี สกษ.	ไม่มีฝน	41.7	4.2	สูงกว่า	สระแก้ว	ไม่มีฝน	98.9	9.9	สูงกว่า	<b>ปริมาณน้ำฝนสูงสุด</b>					
สมุทรปราการ สกษ.	ไม่มีฝน	95.5	***	***	ฉะเชิงเทรา	ไม่มีฝน	99.6	3.0	สูงกว่า	ภูเก็ต (ศูนย์)	120.8	248.9			
ทองผาภูมิ	ไม่มีฝน	-	5.4	ต่ำกว่า	ชลบุรี	ไม่มีฝน	42.6	9.9	สูงกว่า	ฝนสะสมสูงสุด	พิทลุง สกษ.	6.0	364.4		
สุพรรณบุรี	ไม่มีฝน	-	3.7	ต่ำกว่า	เกาะสีชัง	-	26.1	10.9	สูงกว่า	<b>ศูนย์มืองค์กรวิทยากร</b>					
ลพบุรี	ไม่มีฝน	20.4	5.7	สูงกว่า	พัทธยา	ไม่มีฝน	28.0	15.6	สูงกว่า	<b>ศูนย์มืองค์กรวิทยากร</b>					
สุทโธล สกษ.	ไม่มีฝน	0.5	5.3	ต่ำกว่า	อรัญประเทศ	ไม่มีฝน	58.0	5.4	สูงกว่า	<b>ศูนย์มืองค์กรวิทยากร</b>					
สนามบินสุวรรณภูมิ	ไม่มีฝน	72.4	11.3	สูงกว่า	แหลมฉบัง	-	24.0	20.9	สูงกว่า	<b>ศูนย์มืองค์กรวิทยากร</b>					
สมุทรสงคราม	ไม่มีฝน	7.4	***	***	สัตหีบ	ไม่มีฝน	4.1	25.6	ต่ำกว่า	<b>ศูนย์มืองค์กรวิทยากร</b>					
กาญจนบุรี	ไม่มีฝน	-	3.3	ต่ำกว่า	ระยอง	ไม่มีฝน	1.7	20.7	ต่ำกว่า	<b>ศูนย์มืองค์กรวิทยากร</b>					
นครปฐม	ไม่มีฝน	6.6	4.5	สูงกว่า	หัวหิน	ไม่มีฝน	21.4	25.9	สูงกว่า	<b>ศูนย์มืองค์กรวิทยากร</b>					
กรุงเทพฯ บางนา สกษ.	ไม่มีฝน	94.8	11.9	สูงกว่า	จันทบุรี	ไม่มีฝน	57.7	18.7	สูงกว่า	<b>ศูนย์มืองค์กรวิทยากร</b>					
กรุงเทพฯ ท่าเรือคลองเตย	ไม่มีฝน	81.8	23.9	สูงกว่า	พัลวัน สกษ.	-	25.1	31.8	สูงกว่า	<b>ศูนย์มืองค์กรวิทยากร</b>					
กรุงเทพฯ หนองจอก	ไม่มีฝน	56.9	13.3	สูงกว่า	ตราด	-	19.3	37.2	ต่ำกว่า	<b>ศูนย์มืองค์กรวิทยากร</b>					
สนามบินดอนเมือง	ไม่มีฝน	49.1	11.4	สูงกว่า						<b>ศูนย์มืองค์กรวิทยากร</b>					
ปาร์ก	ไม่มีฝน	56.7	10.0	สูงกว่า						<b>ศูนย์มืองค์กรวิทยากร</b>					
ราชบุรี	ไม่มีฝน	6.0	3.0	สูงกว่า						<b>ศูนย์มืองค์กรวิทยากร</b>					

สัญลักษณ์ \*\*\*ไม่มีข้อมูล - ยังไม่ได้รับรายงาน/ไม่มีข้อมูล/ไม่มีฝน

หมายเหตุ ได้รับรายงานเพิ่มเติมโดยการบันทึกของเจ้าหน้าที่เป็นรายวัน ณ เวลา 07:00 น.

ปริมาณฝนสูงสุด - ไม่มี -



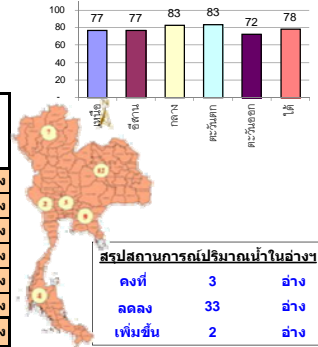
## รายงานสรุปสภาพน้ำในอ่างเก็บน้ำขนาดใหญ่และขนาดกลาง

รายงานสถานการณ์ ณ วันที่ 22 มกราคม 2561

ปริมาณน้ำในอ่างที่ใช้การได้ในสัปดาห์นี้ + มากกว่า / - น้อยกว่า สัปดาห์ก่อน **610.38** ล้าน ลบ.ม.

สรุปสถานการณ์ปริมาณน้ำในอ่างเก็บน้ำที่ใช้ในทุกกิจกรรมทั่วประเทศ มากกว่าปริมาณน้ำที่ไหลเข้าอ่าง เมื่อเทียบกับสัปดาห์ที่ผ่านมา การใช้น้ำอย่างระมัดระวัง

% ปริมาณน้ำรวมแต่ละภาคปัจจุบัน



สรุปสถานการณ์ปริมาณน้ำในอ่างฯ

คงที่ 3 อ่าง  
ลดลง 33 อ่าง  
เพิ่มขึ้น 2 อ่าง

เปรียบเทียบปริมาณน้ำรวม  
ของประเทศไทย  
ในวันที่ 6 และ 16

วันที่ 22 มกราคม 2561 แห่งกัน

56,317 ล้าน ลบ.ม. หรือ เท่ากัน

วันที่ 22 มกราคม 2560 แห่งกัน

48,203 ล้าน ลบ.ม. หรือ เท่ากัน

68%

ภาค อ่างเก็บน้ำ เชื่อม	ความจ ที่ รับก. (ล้าน ม.³)	ปริมาณน้ำ ที่ใช้งานได้ (ล้าน ม.³)	ใช้การ ได้จริง (ล้าน ม.³)	ปริมาณน้ำรวม วันที่ 22 มกราคม 2560		ปัจจุบัน วันที่ 22 มกราคม 2561				สัปดาห์ก่อน วันที่ 16 มกราคม 2561				ปริมาณน้ำ + เพิ่มขึ้น (ล้าน ม.³)	สถานการณ์ ในอ่าง		
				ปริมาณน้ำรวม (ล้าน ม.³)	%	ปริมาณน้ำรวม (ล้าน ม.³)	%	ปริมาณน้ำใช้การได้จริง (ล้าน ม.³)	%	ปริมาณน้ำรวม (ล้าน ม.³)	%	ปริมาณน้ำใช้การได้จริง (ล้าน ม.³)	%				
<b>ภาคเหนือ (7)</b>																	
1	ภูมิพล (2)	ตาก	13,462	3,800	9,662	6,854	51%	10,152	75%	6,352	47%	10,280	76%	6,480	48%	-128.00	ลดลง
	สิริกิติ์ (2)	อุดรธานี	9,510	2,850	6,660	6,899	73%	7,479	79%	4,629	49%	7,611	80%	4,761	50%	-132.00	ลดลง
3	แม่จัน	เชียงใหม่	265	12	253	181	68%	259	98%	247	93%	262	99%	250	94%	-3.00	ลดลง
4	แมกวง	เชียงใหม่	263	14	249	106	40%	117	44%	103	39%	121	46%	107	41%	-4.00	ลดลง
5	กำแพง	ลำปาง	106	3	103	100	94%	94	89%	91	86%	92	87%	89	84%	2.00	เพิ่มขึ้น
6	กำแพง	ลำปาง	170	6	164	160	94%	169	99%	163	96%	172	101%	166	98%	-3.00	ลดลง
7	แควน้อย	พิษณุโลก	939	43	896	757	81%	736	78%	693	74%	760	81%	717	76%	-24.00	ลดลง
	แม่มอก		110	16	94	82	75%	81	74%	65	59%	86	78%	70	64%	-5.00	ลดลง
<b>รวมภาคเหนือ</b>		<b>34.85%</b>	<b>24,825</b>	<b>6,744</b>	<b>18,081</b>	<b>15,139</b>	<b>61%</b>	<b>19,088</b>	<b>77%</b>	<b>12,278</b>	<b>49%</b>	<b>19,384</b>	<b>78%</b>	<b>12,570</b>	<b>51%</b>	<b>-292.00</b>	<b>ลดลง</b>
<b>ภาคตะวันออกเฉียงเหนือ (12)</b>																	
8	ห้วยหลวง	อุดรธานี	136	7	129	92	68%	99	73%	92	68%	103	76%	96	71%	-4.00	ลดลง
9	น้ำจืด	สกลนคร	520	45	475	239	46%	425	82%	380	73%	437	84%	392	75%	-12.00	ลดลง
10	น้ำพอง (2)	สกลนคร	165	8	157	59	36%	115	70%	107	65%	117	71%	109	66%	-2.00	ลดลง
11	จันทบุรี (2)	ชัยภูมิ	164	37	127	142	87%	154	94%	117	71%	155	95%	118	72%	-1.00	ลดลง
12	อุบลรัตน์ (2)	ขอนแก่น	2,431	581	1,850	1,915	79%	1,895	78%	1,314	54%	1,962	81%	1,381	57%	-67.00	ลดลง
13	ลำปาว	กาฬสินธุ์	1,980	100	1,880	998	50%	1,584	80%	1,484	75%	1,616	82%	1,516	77%	-32.00	ลดลง
14	ลำตะคอง	นครราชสีมา	314	22	292	113	36%	187	60%	165	53%	188	60%	166	53%	-1.00	ลดลง
15	ลำพระเพลิง	นครราชสีมา	155	1	154	70	45%	140	90%	139	90%	140	90%	139	90%	-	คงที่
16	มูลขม	นครราชสีมา	141	7	134	69	49%	108	77%	101	72%	108	77%	101	72%	-	คงที่
17	ลำแพระ	นครราชสีมา	275	7	268	125	45%	191	69%	184	67%	195	71%	188	68%	-4.00	ลดลง
18	ลำน้ำพอง	บุรีรัมย์	121	3	118	62	51%	75	62%	72	60%	76	63%	73	60%	-1.00	ลดลง
19	สิรินธร (2)	อุบลราชธานี	1,966	831	1,135	1,483	75%	1,445	73%	614	31%	1,481	75%	650	33%	-36.00	ลดลง
<b>รวมภาคตะวันออกเฉียงเหนือ</b>		<b>11.80%</b>	<b>8,369</b>	<b>1,649</b>	<b>6,720</b>	<b>5,368</b>	<b>64%</b>	<b>6,417</b>	<b>77%</b>	<b>4,769</b>	<b>57%</b>	<b>6,578</b>	<b>79%</b>	<b>4,929</b>	<b>59%</b>	<b>-160.00</b>	<b>ลดลง</b>
<b>ภาคกลาง (3)</b>																	
20	ป่าสักชลสิทธิ์	ลพบุรี	960	3	957	759	79%	706	74%	703	73%	728	76%	725	76%	-22.00	ลดลง
21	ห้วยเสลา	สุพรรณบุรี	160	17	143	125	78%	132	83%	115	72%	137	86%	120	75%	-5.00	ลดลง
22	กระเสียว	สุพรรณบุรี	240	40	200	245	102%	286	119%	246	103%	286	119%	246	103%	-	คงที่
<b>รวมภาคกลาง</b>		<b>1.92%</b>	<b>1,360</b>	<b>60</b>	<b>1,300</b>	<b>1,129</b>	<b>83%</b>	<b>1,124</b>	<b>83%</b>	<b>1,064</b>	<b>78%</b>	<b>1,151</b>	<b>85%</b>	<b>1,091</b>	<b>80%</b>	<b>-27.00</b>	<b>ลดลง</b>
<b>ภาคตะวันออก (2)</b>																	
23	ศรีนครินทร์ (2)	กาญจนบุรี	17,745	10,265	7,480	13,525	76%	15,484	87%	5,219	29%	15,515	87%	5,250	30%	-31.00	ลดลง
24	วชิราลงกรณ (2)	กาญจนบุรี	8,860	3,012	5,848	5,524	62%	6,606	75%	3,594	41%	6,655	75%	3,643	41%	-49.00	ลดลง
<b>รวมภาคตะวันออก</b>		<b>37.51%</b>	<b>26,605</b>	<b>13,277</b>	<b>13,328</b>	<b>19,048</b>	<b>72%</b>	<b>22,090</b>	<b>83%</b>	<b>8,813</b>	<b>33%</b>	<b>22,170</b>	<b>83%</b>	<b>8,893</b>	<b>33%</b>	<b>-80.00</b>	<b>ลดลง</b>
<b>ภาคตะวันออก (6+4)</b>																	
25	ขุนด่าน	นครนายก	224	5.00	219	169	75%	173	77%	168	75%	180	80%	175	78%	-7.00	ลดลง
26	คลองสี่	ฉะเชิงเทรา	420	30.00	390	192	46%	244	58%	214	51%	255	61%	225	54%	-11.00	ลดลง
27	บางพระ (3)	ชลบุรี	117	12.00	105	91	78%	93	79%	81	69%	96	82%	84	72%	-3.00	ลดลง
28	หนองปลาไหล (3)	ระยอง	164	13.75	150	112	68%	135	82%	121	74%	137	84%	123	75%	-2.00	ลดลง
29	ประแสร์ (3)	ระยอง	295	20.00	275	185	63%	245	83%	225	76%	250	85%	230	78%	-5.00	ลดลง
30	มาบประชัน (3)	ระยอง	17	0.72	16	10	58%	11	68%	11	63%	11	69%	10.73	65%	-0.21	ลดลง
31	หนองค้อ (3)	ระยอง	21	1.00	20	13	61%	15	69%	14	64%	15	70%	13.90	65%	-0.13	ลดลง
32	ดงกราม (3)	ระยอง	79	3.00	76	69	87%	68	86%	65	82%	69	87%	66.44	84%	-1.29	ลดลง
33	คลองใหญ่ (3)	ระยอง	45	3.00	42	26	58%	31	68%	28	62%	32	70%	28.85	63%	-0.75	ลดลง
34	เขมดันทรงจินดา	ปราจีนบุรี	295	19.00	276	237	80%	199	67%	180	61%	206	70%	187.00	63%	-7.00	ลดลง
<b>รวมภาคตะวันออก</b>		<b>2.37%</b>	<b>1,678</b>	<b>107</b>	<b>1,570</b>	<b>1,104</b>	<b>66%</b>	<b>1,214</b>	<b>72%</b>	<b>1,107</b>	<b>66%</b>	<b>1,252</b>	<b>75%</b>	<b>1,144</b>	<b>68%</b>	<b>-37.38</b>	<b>ลดลง</b>
<b>ภาคใต้ (4)</b>																	
35	แก่งกระจาน	เพชรบุรี	710	65	645	370	52%	440	62%	375	53%	443	62%	378	53%	-3.00	ลดลง
36	ปราณบุรี	ประจวบคีรีขันธ์	391	18	373	196	50%	274	70%	256	65%	279	71%	261	67%	-5.00	ลดลง
37	รัชชประภา (2)	สุราษฎร์ธานี	5,639	1,352	4,287	5,015	89%	4,354	77%	3,002	53%	4,380	78%	3,028	54%	-26.00	ลดลง
38	บางลาง (2)	ยะลา	1,454	276	1,178	834	57%	1,317	91%	1,041	72%	1,297	89%	1,021	70%	20.00	เพิ่มขึ้น
<b>รวมภาคใต้</b>		<b>11.55%</b>	<b>8,194</b>	<b>1,711</b>	<b>6,483</b>	<b>6,415</b>	<b>78%</b>	<b>6,385</b>	<b>78%</b>	<b>4,674</b>	<b>57%</b>	<b>6,399</b>	<b>78%</b>	<b>4,688</b>	<b>57%</b>	<b>-14.00</b>	<b>ลดลง</b>
<b>รวมทั้งประเทศ</b>		<b>100%(38)</b>	<b>71,031</b>	<b>23,548</b>	<b>47,482</b>	<b>48,203</b>	<b>68%</b>	<b>56,317</b>	<b>79%</b>	<b>32,705</b>	<b>46%</b>	<b>56,934</b>	<b>80%</b>	<b>33,315</b>	<b>47%</b>	<b>-610.38</b>	<b>ลดลง</b>

ที่มาข้อมูล : ตารางสรุปสภาพน้ำในอ่างเก็บน้ำขนาดใหญ่ทั่วประเทศ และตารางสรุปสภาพน้ำในอ่างเก็บน้ำภาคตะวันออก กรมชลประทาน

หมายเหตุ :

- อ่างเก็บน้ำขนาดใหญ่ หมายถึง อ่างเก็บน้ำที่มีความจุตั้งแต่ 100 ล้าน ลบ.ม. ขึ้นไป
- เป็นอ่างเก็บน้ำอยู่ในความรับผิดชอบของการไฟฟ้าฝ่ายผลิตแห่งประเทศไทย (10) นอกนั้นอยู่ในความรับผิดชอบของกรมชลประทาน (28)
- เป็นอ่างเก็บน้ำขนาดกลางที่มีความสำคัญต่อการอุตสาหกรรมและการประปา ของลุ่มน้ำชายฝั่งทะเลตะวันออก
- ที่มา : กรมชลประทาน และการไฟฟ้าฝ่ายผลิตแห่งประเทศไทย
- จังหวัดที่มีอ่างเก็บน้ำขนาดใหญ่มีจำนวน 26 จังหวัด ไม่มี 50 จังหวัด

รศ. นายถึง ระดมเก็บกักของอ่าง



ศูนย์เขล



ศูนย์ป้องกันกักตุนน้ำ กรมทรัพยากรน้ำ

ลำดับของเขื่อนตามความจ

- ศรีนครินทร์ 2.ภูมิพล 3.สิริกิติ์ 4.วชิราลงกรณ 5.รัชชประภา
- อุบลรัตน์ 7.สิรินธร 8.บางลาง 9.ลำปาว 10.ป่าสัก

ลำดับของเขื่อนตามปริมาณน้ำใช้การได้

- ภูมิพล 2.ศรีนครินทร์ 3.สิริกิติ์ 4.วชิราลงกรณ 5.รัชชประภา
- ลำปาว 7.อุบลรัตน์ 8.บางลาง 9.สิรินธร 10.ป่าสัก

## เหนือหนาวเย็น อีสาน-ตอ.-กลาง-กทม.ฝนฟ้าคะนอง

กรมอุตุนิยมวิทยา พยากรณ์อากาศ ๒๔ ชั่วโมงข้างหน้า ประเทศไทยตอนบนมีหมอกในตอนเช้ากับมีหมอกหนาบางพื้นที่ภาคเหนือยังคงมีอากาศหนาวเย็น และบริเวณยอดดอยมีน้ำค้างแข็งบางพื้นที่ ส่วนภาคตะวันออกเฉียงเหนือตอนล่าง ภาคตะวันออก ภาคกลางตอนล่าง รวมทั้งกรุงเทพมหานครและปริมณฑล มีฝนฟ้าคะนองบางแห่ง ขอให้ประชาชนเพิ่มความระมัดระวังในการสัญจรผ่านบริเวณที่มีหมอกหนาไว้ด้วย ขอให้เกษตรกรบริเวณภาคตะวันออกเฉียงเหนือตอนล่าง ภาคตะวันออก และภาคกลางตอนล่าง ระวังความเสียหายที่อาจเกิดกับผลผลิตเนื่องจากฝนตกไว้ด้วย สำหรับภาคใต้มีฝนเพิ่มขึ้นและมีฝนตกหนักบางแห่งในระยะนี้

พยากรณ์อากาศสำหรับประเทศไทยตั้งแต่เวลา ๐๖:๐๐ วันนี้ ถึง ๐๖:๐๐ วันพรุ่งนี้.

ภาคเหนือ ทางตอนบนของภาค อากาศหนาว อุณหภูมิต่ำสุด ๑๑-๑๕ องศาเซลเซียส ส่วนทางตอนล่างของภาค อากาศเย็น อุณหภูมิต่ำสุด ๑๗-๒๑ องศาเซลเซียส โดยมีหมอกในตอนเช้าและมีหมอกหนาบางพื้นที่ อุณหภูมิสูงสุด ๒๙-๓๕ องศาเซลเซียส บริเวณยอดดอยมีอากาศหนาวถึงหนาวจัด อุณหภูมิต่ำสุด ๒-๑๑ องศาเซลเซียส และมีน้ำค้างแข็งบางพื้นที่ ลมตะวันตก ความเร็ว ๑๐-๒๐ กม./ชม.

ภาคตะวันออกเฉียงเหนือ อากาศเย็น กับมีหมอกในตอนเช้า และมีหมอกหนาในบางพื้นที่ โดยมีฝนบางพื้นที่ ส่วนมากทางตอนล่างของภาค อุณหภูมิต่ำสุด ๑๙-๒๒ องศาเซลเซียส อุณหภูมิสูงสุด ๓๒-๓๕ องศาเซลเซียส บริเวณยอดภูมีอากาศหนาวถึงหนาวจัด อุณหภูมิต่ำสุด ๗-๑๔ องศาเซลเซียส ลมตะวันออก ความเร็ว ๑๐-๓๐ กม./ชม.

ภาคกลาง อากาศเย็น กับมีหมอกในตอนเช้า โดยมีฝนฟ้าคะนอง ร้อยละ ๑๐ ของบางพื้นที่ ส่วนมากทางตอนล่างของภาค อุณหภูมิต่ำสุด ๒๑-๒๔ องศาเซลเซียส อุณหภูมิสูงสุด ๓๔-๓๕ องศาเซลเซียส ลมตะวันออก ความเร็ว ๑๐-๒๕ กม./ชม.

ภาคตะวันออก มีเมฆเป็นส่วนมาก กับมีหมอกในตอนเช้า โดยมีฝนฟ้าคะนอง ร้อยละ ๑๐ ของบางพื้นที่ อุณหภูมิต่ำสุด ๒๓-๒๖ องศาเซลเซียส อุณหภูมิสูงสุด ๓๐-๓๕ องศาเซลเซียส ลมตะวันออก ความเร็ว ๑๕-๓๐ กม./ชม. ทะเลมีคลื่นสูงประมาณ ๑ เมตร

ภาคใต้ (ฝั่งตะวันออก) มีเมฆเป็นส่วนมาก กับมีฝนฟ้าคะนอง ร้อยละ ๖๐ ของพื้นที่ และมีฝนตกหนักบางแห่ง บริเวณจังหวัดสุราษฎร์ธานี นครศรีธรรมราช พัทลุง สงขลา ปัตตานี ยะลา และนราธิวาส อุณหภูมิต่ำสุด ๒๑-๒๔ องศาเซลเซียส อุณหภูมิสูงสุด ๓๐-๓๓ องศาเซลเซียส ลมตะวันออก ความเร็ว ๑๕-๓๕ กม./ชม. ทะเลมีคลื่นสูง ๑-๒ เมตร บริเวณที่มีฝนฟ้าคะนองคลื่นสูงมากกว่า ๒ เมตร

ภาคใต้ (ฝั่งตะวันตก) มีเมฆเป็นส่วนมาก กับมีฝนฟ้าคะนอง ร้อยละ ๔๐ ของพื้นที่ ส่วนมากบริเวณจังหวัดระนอง พังงา ภูเก็ต กระบี่ ตรัง และสตูล อุณหภูมิต่ำสุด ๒๐-๒๕ องศาเซลเซียส อุณหภูมิสูงสุด ๓๑-๓๓ องศาเซลเซียส ลมตะวันออก ความเร็ว ๑๕-๓๐ กม./ชม. ทะเลมีคลื่นสูงประมาณ ๑ เมตร

กรุงเทพมหานครและปริมณฑล มีเมฆบางส่วนกับมีหมอกในตอนเช้า โดยมีฝนฟ้าคะนอง ร้อยละ ๑๐ ของพื้นที่ อุณหภูมิต่ำสุด ๒๔-๒๖ องศาเซลเซียส อุณหภูมิสูงสุด ๓๔-๓๕ องศาเซลเซียส ลมตะวันออก ความเร็ว ๑๐-๓๐ กม./ชม.