



รายงานสถานการณ์น้ำรายวัน

เสนอโดย

ศูนย์เมขลา

ศูนย์ป้องกันวิกฤติน้ำ

กรมทรัพยากรน้ำ

ประจำวันที่ ๒๔ มกราคม ๒๕๖๑

สารบัญ

๑) สรุปสถานการณ์น้ำ

๑.๑ นัยสำคัญประจำวัน

๑.๒ พื้นที่ที่คาดว่าจะมีฝนตกฟ้าคะนอง

๑.๓ สถานการณ์การเก็บน้ำในเขื่อนขนาดใหญ่

๑.๔ พื้นที่ที่ต้องให้ความสนใจเป็นพิเศษ

๑.๕ พื้นที่น้ำท่วม น้ำท่วมขัง น้ำป่าไหลหลาก และดินโคลนถล่ม

๑.๖ รายละเอียดข้อมูลสนับสนุน

๒) ปริมาณฝนสะสมปี พ.ศ. ๒๕๕๘ และ ๒๕๕๙ เทียบค่าเฉลี่ย ๓๐ ปี

๓) สถานการณ์น้ำในอ่างเก็บน้ำขนาดใหญ่ และขนาดกลาง

๔) สถานการณ์น้ำในลำน้ำ

๕) รายงานสถานการณ์น้ำรายลุ่มน้ำ

๖) รายงานระดับน้ำจากกล้อง CCTV

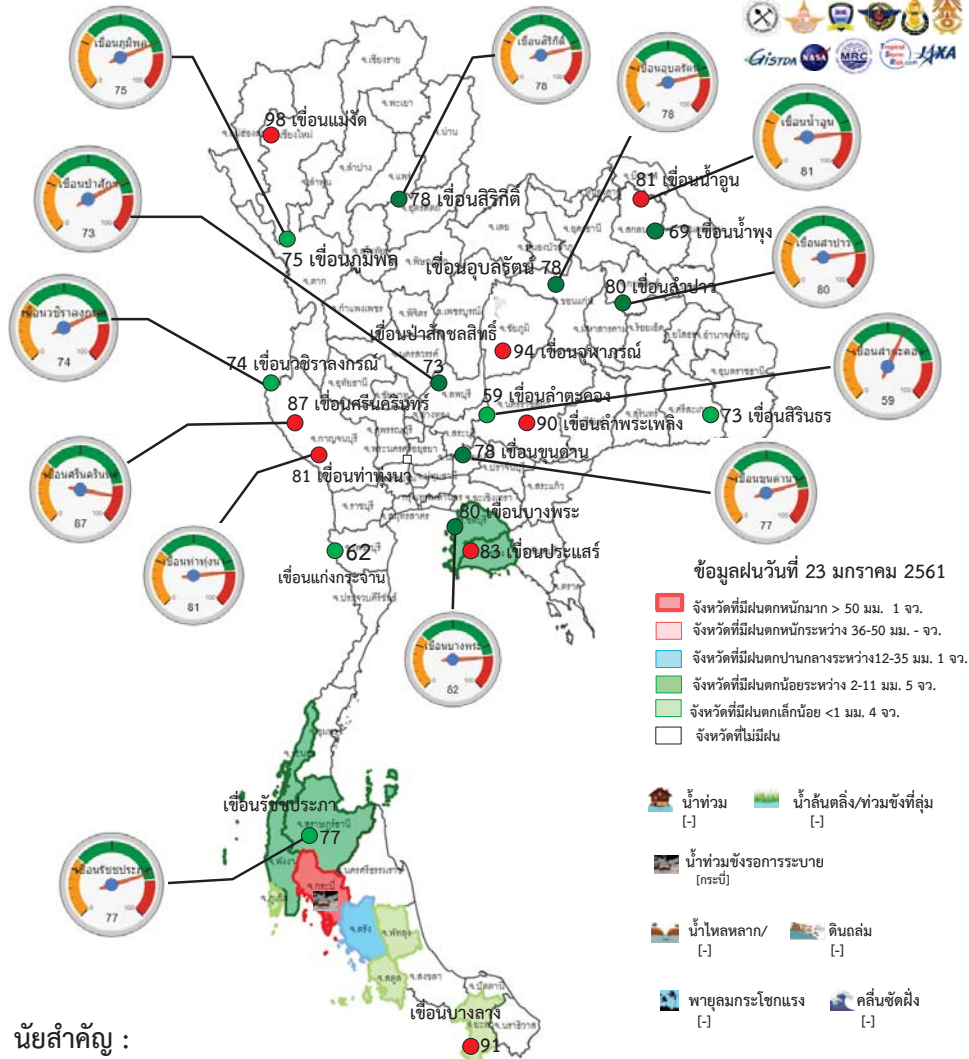
สรุปสถานการณ์น้ำ



กนช

คณะกรรมการทรัพยากรน้ำแห่งชาติ

สถานการณ์ฝน น้ำในเขื่อน น้ำในลำน้ำ วันที่ 24 มกราคม 2561



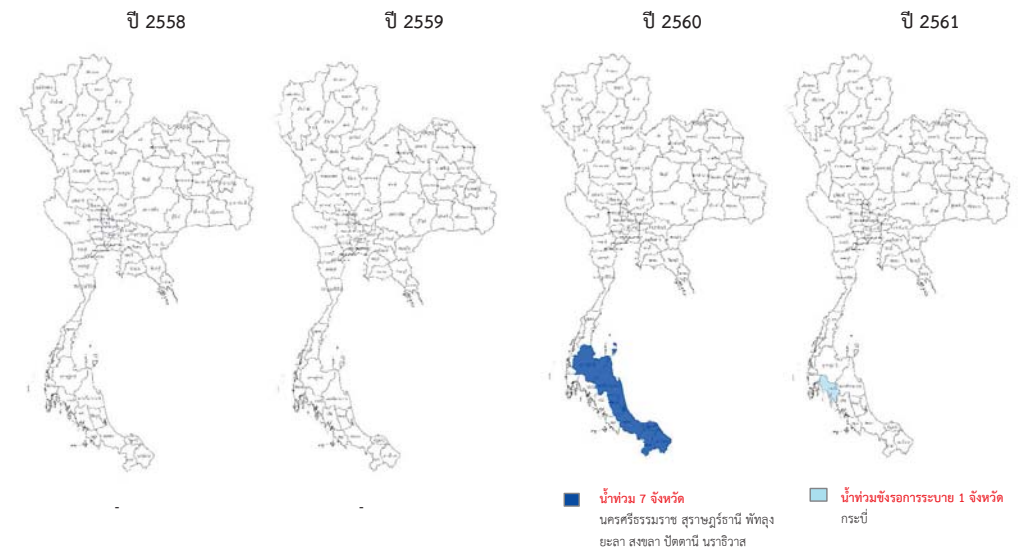
นัยสำคัญ :

- 1.ด้านน้ำฝน ปริมาณฝนสะสมตั้งแต่วันที่ 21 มกราคม รวม 38.8 มม. มากกว่าค่าเฉลี่ย 27.9 มม.
 - 2.อ่างเก็บน้ำขนาดใหญ่ ปัจจุบันมีปริมาณน้ำกักเก็บรวม 56,091 ล้าน ลบ.ม. (79%) มากกว่าปีที่แล้ว 11%
 - 3.อ่างเก็บน้ำขนาดกลาง ปัจจุบันมีปริมาณน้ำกักเก็บรวม 3,684 ล้าน ลบ.ม. (78%) น้อยกว่าปีที่แล้ว 1%
 - 4.น้ำในแม่น้ำสายสำคัญ ระดับน้ำในแม่น้ำสายหลัก ส่วนใหญ่อยู่ในภาวะน้ำน้อย
- ที่อยู่ใต้นสภาวะน้ำมาก ได้แก่ -
 - ที่อยู่ใต้นสภาวะปกติ ได้แก่ - แม่น้ำตาปี จ.สุราษฎร์ธานี, แม่น้ำโก-ลก จ.นราธิวาส, แม่น้ำน่าน จ.นครสวรรค์, จ.พิษณุโลก
 - น้ำล้นตลิ่ง/น้ำท่วม ได้แก่ -
 - น้ำหลาก/ดินโคลน ได้แก่ -

กนช

คณะกรรมการทรัพยากรน้ำแห่งชาติ

พื้นที่ประสบอุทกภัย น้ำป่าไหลหลาก ดินโคลนถล่ม น้ำท่วมขังรอการระบาย ปี 2557 - 2560 ข้อมูลวันที่ 23 มกราคม 2558-2561



ที่มาข้อมูล : กรมชลประทาน : กรมป้องกันและบรรเทาสาธารณภัย (ปภ.) : สื่อสังคม และสื่อออนไลน์

จังหวัดที่ประกาศการให้ความช่วยเหลือผู้ประสบภัยพิบัติกรณีฉุกเฉิน(ภัยแล้ง) ตามระเบียบกระทรวงการคลัง ว่าด้วยเงินอุดหนุนราชการเพื่อช่วยเหลือผู้ประสบภัยพิบัติกรณีฉุกเฉิน พ.ศ.2556 ข้อมูลวันที่ 23 มกราคม 2558 - 2561

ปี 2558

ปี 2559

ปี 2560

ปี 2561



8 จังหวัด 30 อำเภอ
198 ตำบล 2,041 หมู่บ้าน
เปรียบเทียบกับทั่วประเทศ
74,963 หมู่บ้าน คิดเป็น 2.72%

13 จังหวัด 60 อำเภอ
333 ตำบล 3,092 หมู่บ้าน
เปรียบเทียบกับทั่วประเทศ
74,965 หมู่บ้าน คิดเป็น 4.12%

-

-

ที่มาข้อมูล : กรมป้องกันและบรรเทาสาธารณภัย (ปภ.)

ข้อมูลพื้นที่ต้องให้ความสนใจเป็นพิเศษ
วันที่ 24 มกราคม 2561



พื้นที่ต้องให้ความสนใจเป็นพิเศษ 10 จังหวัด ได้แก่

สุราษฎร์ธานี นครศรีธรรมราช พัทลุง สงขลา ระนอง พังงา ภูเก็ต กระบี่ ตรัง และสตูล
(ภาวะเสี่ยง ได้แก่ ฝนตกหนักและพื้นที่ตักสะสมต่อเนื่อง)



ข้อมูลปริมาณน้ำฝนสูงสุด 24 ชม. ของสถานีวัดฝนอัตโนมัติฝนตามภาคต่างๆ 05.00 น. วันที่ 23 ม.ค. 61 ถึง เวลา 05.00 น. วันที่ 24 ม.ค. 61

ที่	จังหวัด	อำเภอ	สถานี	ปริมาณฝน (มม.)
1	ตรัง	กันตัง	ต.บางสัก	50.5 มม.
2	ภูเก็ต	เมืองฯ	ต.วิชิต	40.0 มม.
3	พังงา	คุระบุรี	ต.บางวัน	40.0 มม.
4	ระยอง	นิคมพัฒนา	ต.นิคมพัฒนา	27.5 มม.
5	กระบี่	ปลายพระยา	ต.ปลายพระยา	27.0 มม.



พื้นที่ต้องให้ความสนใจเป็นพิเศษ

(หมายเหตุ : ข้อมูลกรมอุตุนิยมวิทยาและสถาบันสารสนเทศทรัพยากรน้ำและการเกษตร)

กนช
คณะกรรมการทรัพยากรน้ำแห่งชาติ

ตารางน้ำในลำน้ำและน้ำทะเลหนุน
วันที่ 24 มกราคม 2561

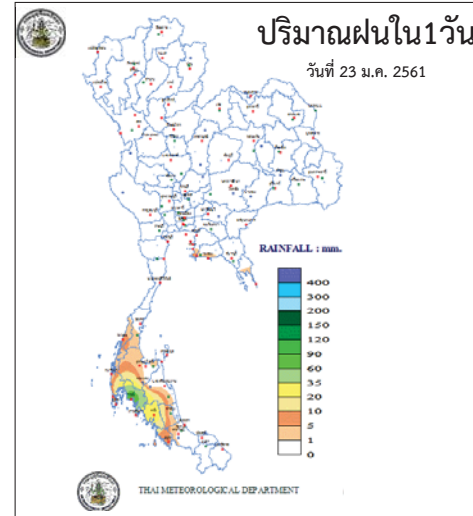
สถานี	ที่ตั้ง	ลุ่มน้ำ	ระดับ ตลิ่ง (ม.)	ระดับน้ำที่วัดได้ (ม.)		ระดับ ปี 2561 ต่างจาก ปี 2560 (ม.)
				ปี 2560	ปี 2561	
Y.3A	สุโขทัย-สวรรคโลก	ยม	10.5	0.24	0.84	สูงกว่า 0.6
W.4A	ตาก - สามเงา	วัง	6.1	0.85	0.84	ต่ำกว่า 0.01
P.7A	กำแพงเพชร - เมือง	ปิง	5.87	0.48	1.04	ต่ำกว่า 0.56
Y.16	พิษณุโลก - บางระกา	ยม	7	1.64	1.46	ต่ำกว่า 0.18
Y.5	พิจิตร - โททะเล	ยม	8.25	2.16	3.44	สูงกว่า 0.18
N.2B	สุโขทัย - เมือง	น่าน	7.63	2.24	2.33	สูงกว่า 0.09
P.17	นครสวรรค์ - บรรพตศิลา	ปิง	38.08	34.59	35.17	สูงกว่า 0.58
N.67	นครสวรรค์ - ชุมแสง	น่าน	28.3	20.23	20.72	สูงกว่า 0.49
C.2	นครสวรรค์ - เมือง	เจ้าพระยา	26.2	18.13	18.69	สูงกว่า 0.56
C.30	สุโขทัย - ชุมแก้ว	เจ้าพระยา	108.3	101.55	101.95	สูงกว่า 0.4
C.13	ชัยนาท - สรรพยา	เจ้าพระยา	16.34	5.65	6.01	สูงกว่า 0.36
S.39	ลพบุรี - ชัยบาดาล	ป่าสัก	52.59	42.50	41.90	ต่ำกว่า 0.6
C.29A	อยุธยา - บางโพธิ์	เจ้าพระยา	na.	0.70	0.03	ต่ำกว่า 0.67
แม่น้ำประจักษ์บุรี	ประจักษ์บุรี - อ.กบินทร์บุรี	ประจักษ์บุรี	10.2	na.	1.00	na.

ที่	ชื่อสถานี	สถานีที่ตั้ง	น้ำขึ้นเต็มที่							
			ปี 2561		ปี 2560		ปี 2561		ปี 2560	
			เวลา (น.)	ระดับน้ำ (ม.)	เวลา (น.)	ระดับน้ำ (ม.)	เวลา (น.)	ระดับน้ำ (ม.)	เวลา (น.)	ระดับน้ำ (ม.)
1	กองบัญชาการกองทัพเรือ	กรุงเทพฯ	10.40	1.13	07.53	2.78	04.00	0.97	23.55	1.54
2	ป้อมพระจุลจอมเกล้า	สมุทรปราการ	09.30	1.43	05.38	2.68	02.58	0.37	21.41	0.86

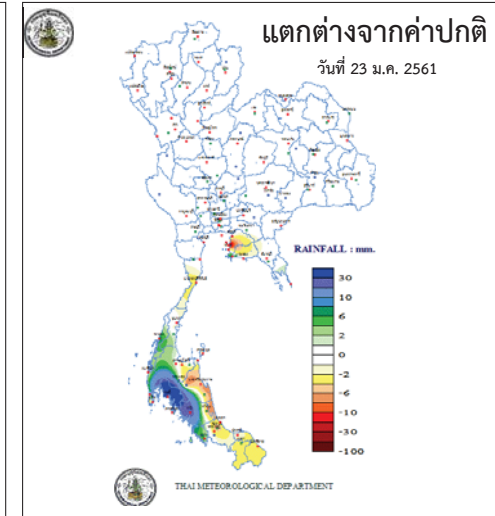
รวมความจุอ่างเก็บน้ำขนาดใหญ่ที่ระดับน้ำกักเก็บทั้งหมด (ล้าน ลบ.ม.)	อ่างเก็บน้ำขนาดใหญ่				รวมความจุอ่างเก็บน้ำขนาดกลางที่ระดับน้ำกักเก็บทั้งหมด (ล้าน ลบ.ม.)	อ่างเก็บน้ำขนาดกลาง			
	ปี 2561		ปี 2560			ปี 2561		ปี 2560	
	ปริมาณน้ำ (ล้าน ลบ.ม.)	%	ปริมาณน้ำ (ล้าน ลบ.ม.)	%		ปริมาณน้ำ (ล้าน ลบ.ม.)	%	ปริมาณน้ำ (ล้าน ลบ.ม.)	%
70,370	56,196	79	48,085	68	4,380	3,060.157	70	3,336.305	76
	ปี 2561 > ปี 2560 = 11%					ปี 2561 < ปี 2560 = 6%			

ดูข้อมูลเพิ่มเติมได้ที่ Application : water4thai

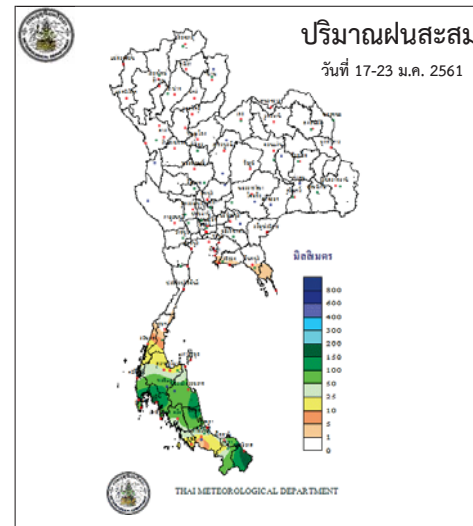
สถานการณ์ฝน 24 มกราคม 2561



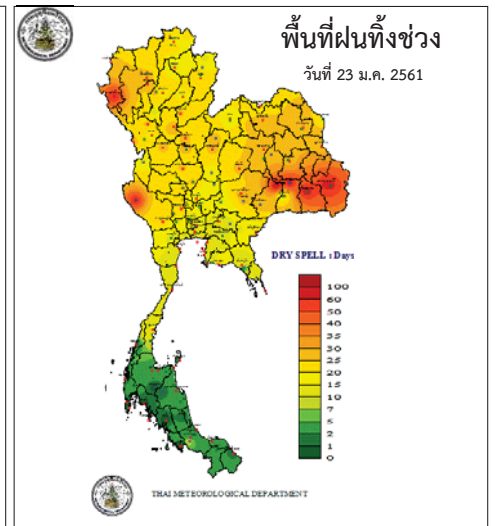
<http://www.arcims.tmd.go.th/DailyDATA/DailyRain.php>



<http://www.arcims.tmd.go.th/DailyDATA/DailyRain.php>



http://www.arcims.tmd.go.th/AUTORUN/PETMAP/7D_RAIN050216.gif



<http://www.arcims.tmd.go.th/dailydata/DryDays.php>

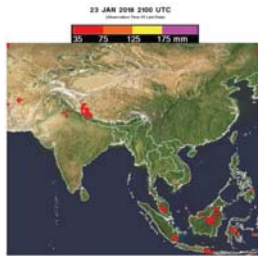
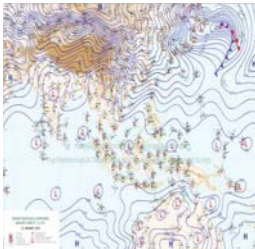
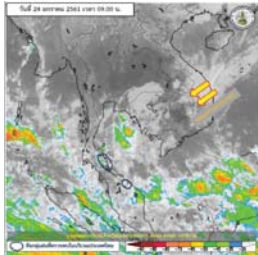
Application : Water4Thai

กนช

คณะกรรมการทรัพยากรน้ำแห่งชาติ

ข้อมูลสภาพอากาศ

วันที่ 24 มกราคม 2561



สภาพอากาศทั่วไป วันที่ 24 มกราคม 2561

ประเทศไทยตอนบนมีหมอกในตอนเช้ากับมีหมอกหนาบางพื้นที่ ภาคเหนือยังคงมีอากาศหนาวเย็น และบริเวณยอดดอย มีน้ำค้างแข็งบางพื้นที่ ส่วนภาคตะวันออกเฉียงเหนือตอนล่าง ภาคตะวันออก ภาคกลางตอนล่าง รวมทั้งกรุงเทพมหานครและปริมณฑล มีฝนฟ้าคะนองบางแห่ง ขอให้ประชาชนเพิ่มความระมัดระวังในการสัญจรผ่านบริเวณที่มีหมอกหนาไว้ด้วย เกษตรกรบริเวณภาคตะวันออกเฉียงเหนือตอนล่าง ภาคตะวันออก และภาคกลางตอนล่าง ระมัดระวังความเสียหายที่อาจเกิดกับผลผลิตเนื่องจากฝนตกไว้ด้วย สำหรับภาคใต้มีฝนเพิ่มขึ้นและมีฝนหนักบางแห่งในระยะนี้

สภาพอากาศคาดการณ์

- วันที่ 24-29 ม.ค. 61 บริเวณภาคเหนือ ภาคตะวันออกเฉียงเหนือตอนล่าง ภาคกลางตอนล่าง ภาคตะวันออก รวมทั้งกรุงเทพมหานครและปริมณฑล จะมีฝนฟ้าคะนองบางแห่งเกิดขึ้นได้ สำหรับภาคใต้จะมีฝนตลอดช่วง กับมีฝนตกหนักบางแห่ง
- **ข้อควรระวัง** วันที่ 24-29 ม.ค. 61 เกษตรบริเวณภาคเหนือ ภาคตะวันออกเฉียงเหนือตอนล่าง ภาคตะวันออก และภาคกลางตอนล่าง ระมัดระวังความเสียหายที่อาจเกิดขึ้นกับผลผลิตเนื่องจากฝนที่ตกไว้ด้วย

กนช

คณะกรรมการทรัพยากรน้ำแห่งชาติ

ข่าวเกี่ยวกับน้ำบนสื่อสิ่งพิมพ์ วันพุธที่ 24 มกราคม 2561



❖ **กระบี่** - เกิดฝนที่ตกหนักต่อเนื่องกว่า2ชั่วโมง ในช่วงเย็นวันนี้ทำให้น้ำระบายไม่ทันไหลเข้าท่วมถนนสายต่างๆในตัวเมืองกระบี่ ทำให้การจราจรติดขัดโดยเฉพาะย่านการค้ากลางเมืองกระบี่ น้ำได้ไหลเข้าท่วมร้านค้า สถานประกอบการบ้านเรือนประชาชน รวมกว่า50หลัง น้ำท่วมสูงประมาณ20เซนติเมตร ล้นเข้าท่วมในบ้านทรัพย์สิน เครื่องใช้ไฟฟ้าเสียหายเป็นจำนวนมาก เจ้าหน้าที่เทศบาลเมืองกระบี่ต้องเปิดฝาท่อระบายน้ำเพื่อสูบน้ำตักขยะจำนวนมากที่ไปอุดตันท่อ ก่อนไหลลงทะเลหน้าเมืองกระบี่ใช้เวลาประมาณ30นาทีระดับลดลงกลับสู่ภาวะปกติ ประชาชนย่านการค้าเมืองกระบี่ เปิดเผยว่าเมื่อมีฝนตกหนักทุกครั้งน้ำจะระบายไม่ทันไหลเข้าท่วมบ้านเรือนร้านค้าทุกครั้งจึงเรียกร้องให้เทศบาลเมืองกระบี่แก้ปัญหาที่เกิดขึ้นอย่างถาวร

■ ข่าวด้านลบ 1 ข่าว ■ ข่าวด้านบวก - ข่าว

❖ ที่มา : thaich8

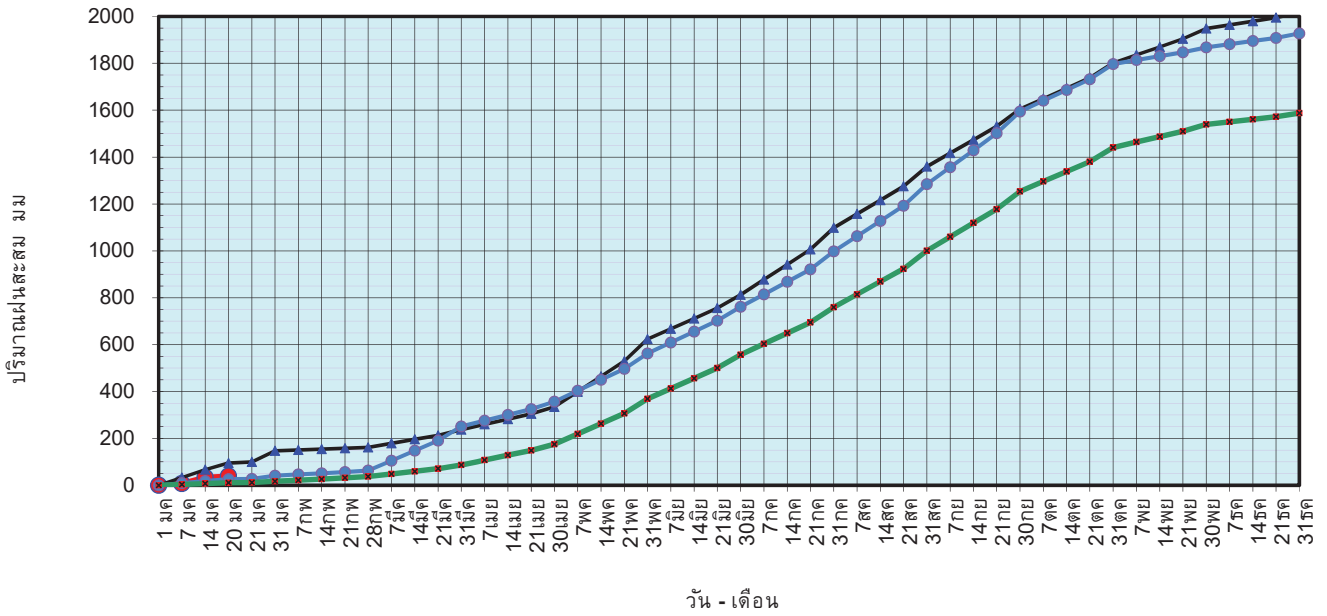
ปริมาณฝนสะสมปี

พ.ศ. ๒๕๖๐ และ พ.ศ. ๒๕๖๑

เทียบค่าเฉลี่ย ๓๐ ปี

วันที่ 21 มกราคม 2561
 ฝน30ปี = 10.97 มม. (สะสมทั้งปี = 1,587.70 มม.)
 ปี60 = 95.06 มม. (สะสมทั้งปี = 2,016.75 มม.)
 ปี61 = 39.39 มม.
 เปรียบเทียบกับ ปี 60 **มีค่าน้อยกว่า** -55.67 มม.
 เปรียบเทียบกับฝนเฉลี่ย 30 ปี **มีค่ามากกว่า** 28.42 มม.

ปริมาณฝนสะสมปี 2554-2560-2561 เทียบกับค่าเฉลี่ย 30 ปี



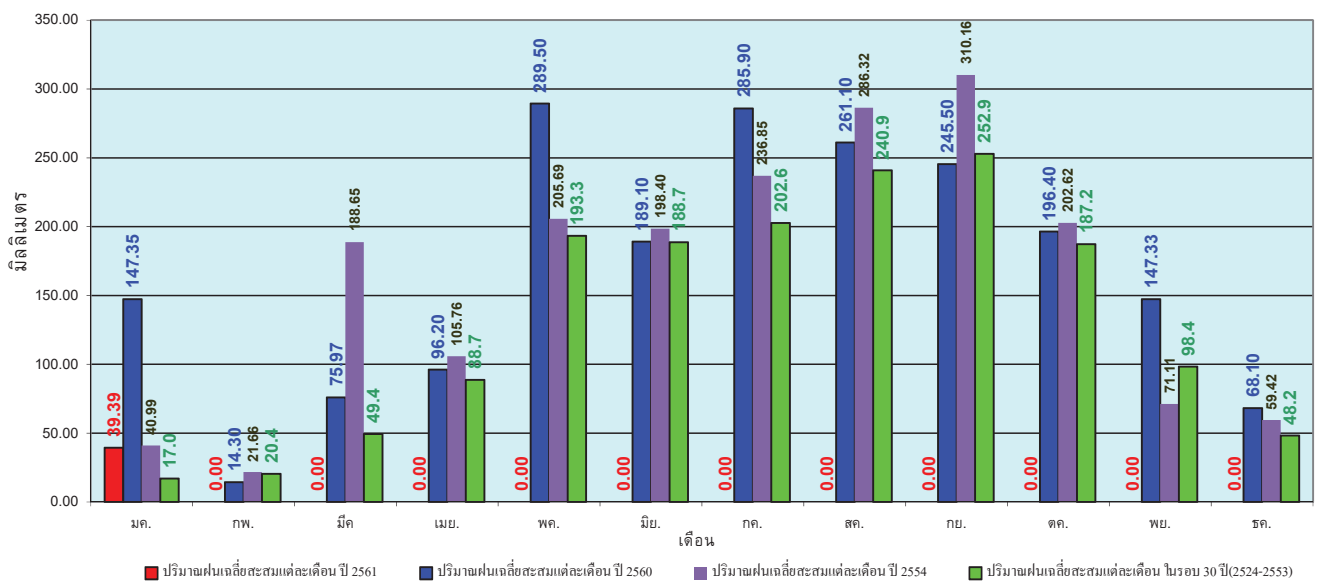
ฝนสะสมปี 2561 ฝนสะสมปี 2560 ฝนสะสมปี 2554 ฝนสะสม 30 ปี

ข้อมูลจากกรมอุตุนิยมวิทยาจำนวน 122
 สถานีข้อมูลปริมาณฝนสะสมถึง วันที่
 21 มกราคม 2561



วันที่ 21 มกราคม 2561
 ฝน30ปี = 10.97 มม. (สะสมทั้งปี = 1,587.50 มม.)
 ปี60 = 95.06 มม. (สะสมทั้งปี = 2,016.75 มม.)
 ปี61 = 39.39 มม.
 เปรียบเทียบกับ ปี 60 **มีค่าน้อยกว่า** -55.67 มม.
 เปรียบเทียบกับฝนเฉลี่ย 30 ปี **มีค่ามากกว่า** 28.42 มม.

ปริมาณฝนเฉลี่ยรายเดือนของประเทศ

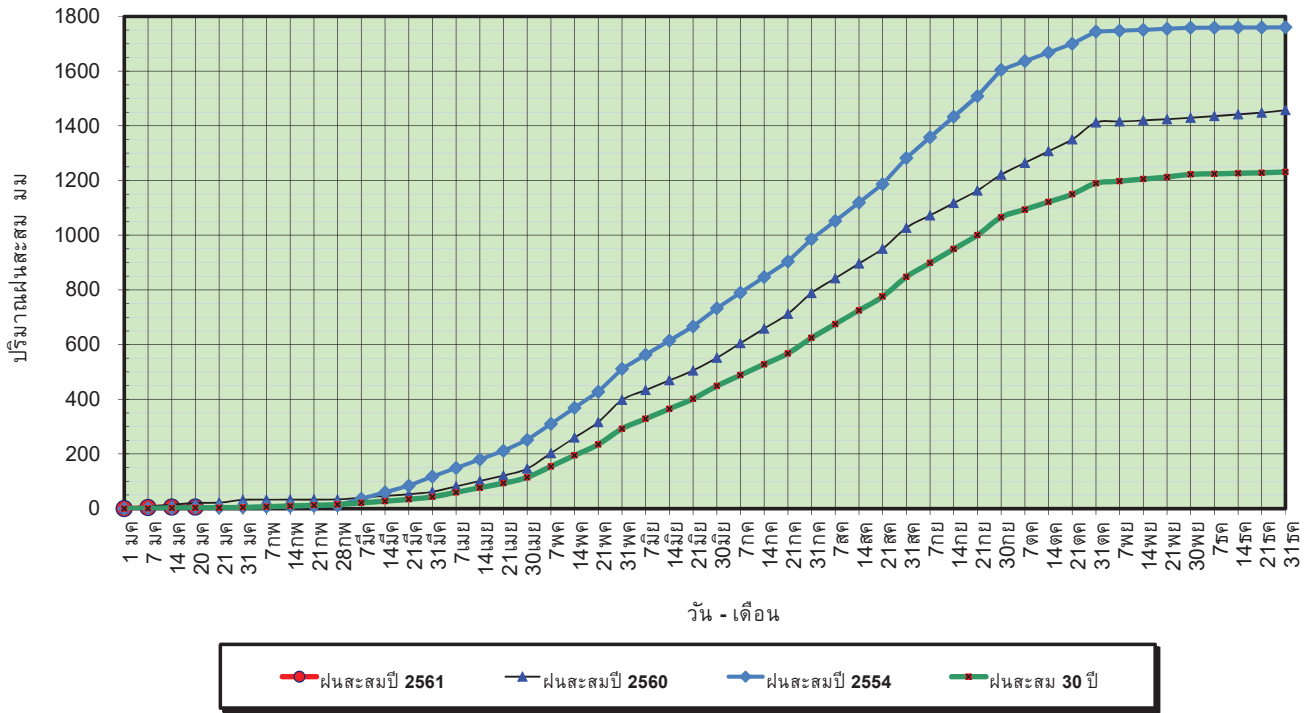


ข้อมูลจากกรมอุตุนิยมวิทยาจำนวน 122
 สถานีข้อมูลปริมาณฝนสะสมถึง วันที่
 21 มกราคม 2561



วันที่ 21 มกราคม 2561
 ฝน30ปี = 2.97 มม. (สะสมทั้งปี = 1,230.90 มม.)
 ปี60 = 20.84 มม. (สะสมทั้งปี = 1,457.30 มม.)
 ปี61 = 5.56 มม.
 เปรียบเทียบกับ ปี 60 **มีค่าน้อยกว่า** -15.28 มม.
 เปรียบเทียบกับฝนเฉลี่ย 30 ปี **มีค่ามากกว่า** 2.59 มม.

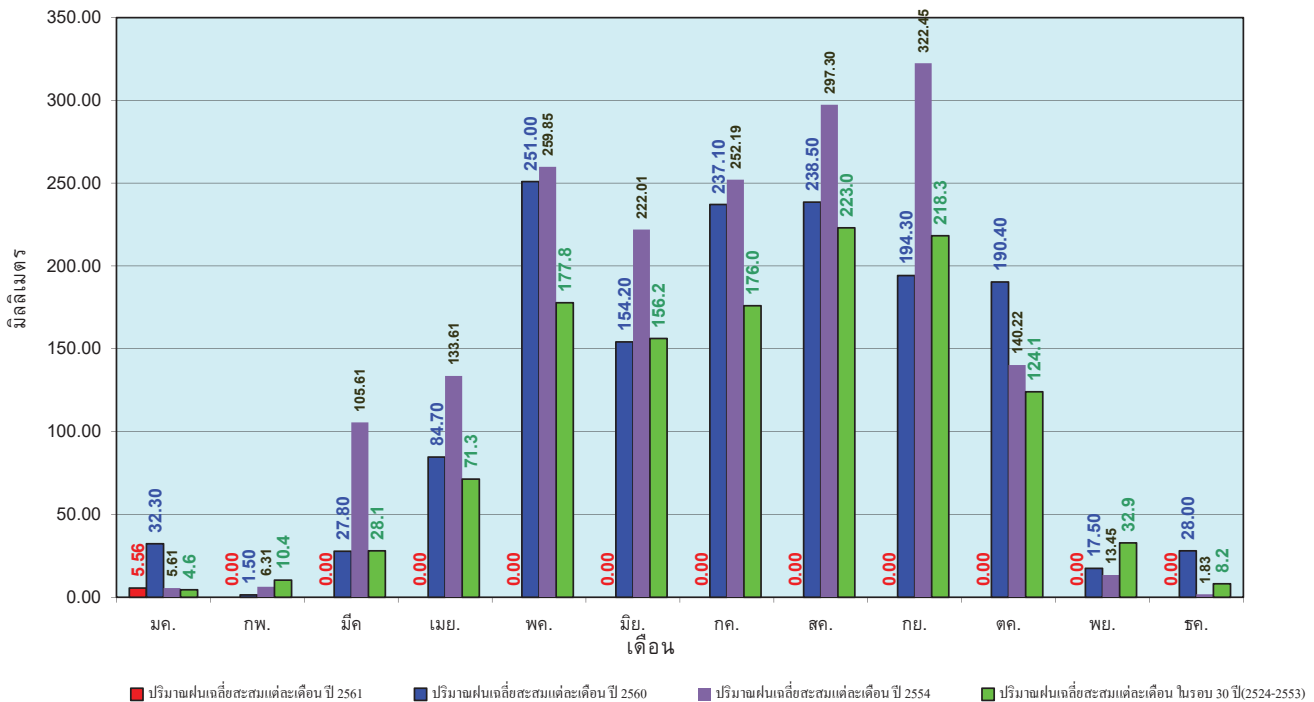
ปริมาณฝนสะสมภาคเหนือ



ข้อมูลจากกรมอุตุนิยมวิทยาจำนวน 32
 สถานีข้อมูลปริมาณฝนสะสมถึง วันที่
 21 มกราคม 2561

วันที่ 21 มกราคม 2561
 ฝน30ปี = 2.97 มม. (สะสมทั้งปี = 1,230.90 มม.)
 ปี60 = 20.84 มม. (สะสมทั้งปี = 1,457.30 มม.)
 ปี61 = 5.56 มม.
 เปรียบเทียบกับ ปี 60 **มีค่าน้อยกว่า** -15.28 มม.
 เปรียบเทียบกับฝนเฉลี่ย 30 ปี **มีค่ามากกว่า** 2.59 มม.

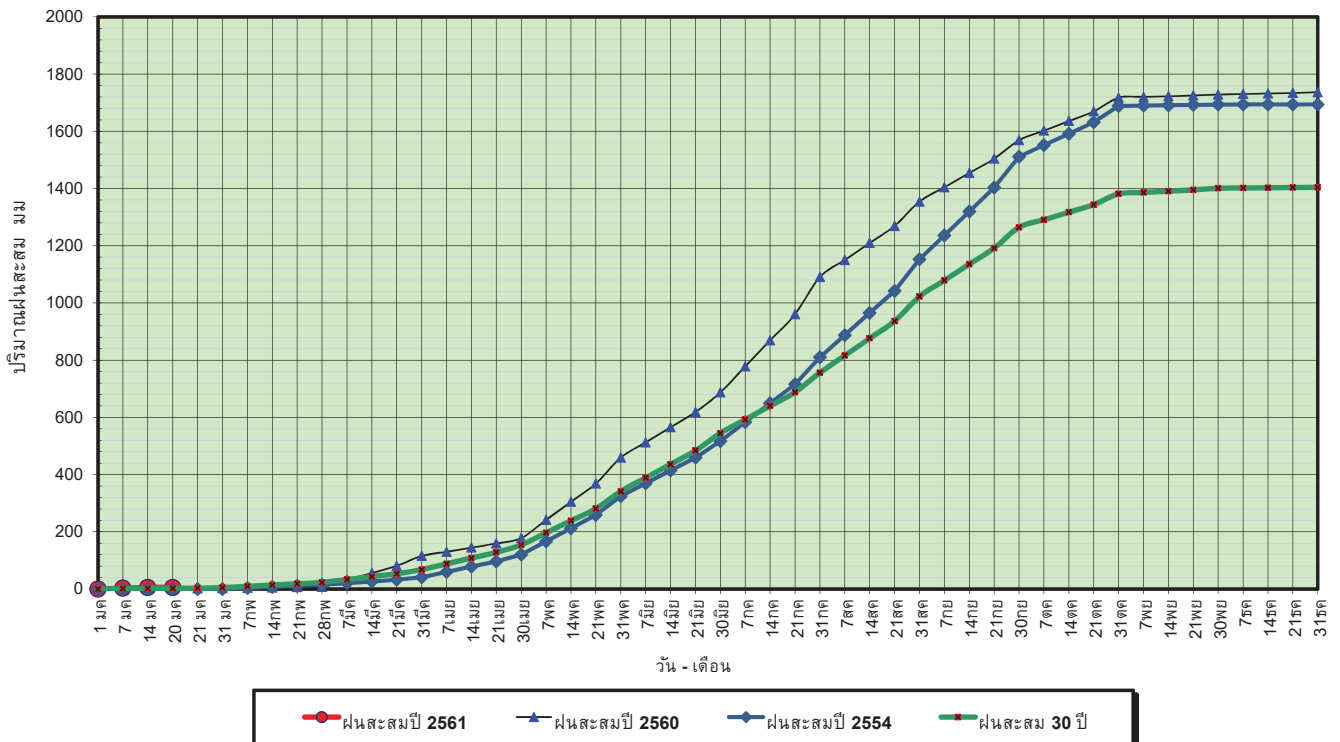
ปริมาณฝนเฉลี่ยสะสมรายเดือน ภาคเหนือ



ข้อมูลจากกรมอุตุนิยมวิทยาจำนวน 32
 สถานีข้อมูลปริมาณฝนสะสมถึง วันที่
 21 มกราคม 2561

วันที่ 21 มกราคม 2561
 ฝน30ปี = 3.10 มม. (สะสมทั้งปี = 1,404.50 มม.)
 ปี60 = 2.00 มม. (สะสมทั้งปี = 1,736.60 มม.)
 ปี61 = 5.40 มม.
 เปรียบเทียบกับ ปี 60 มีค่ามากกว่า 3.40 มม.
 เปรียบเทียบกับฝนเฉลี่ย 30 ปี มีค่ามากกว่า 2.30 มม.

ปริมาณฝนสะสมภาคตะวันออกเฉียงเหนือ

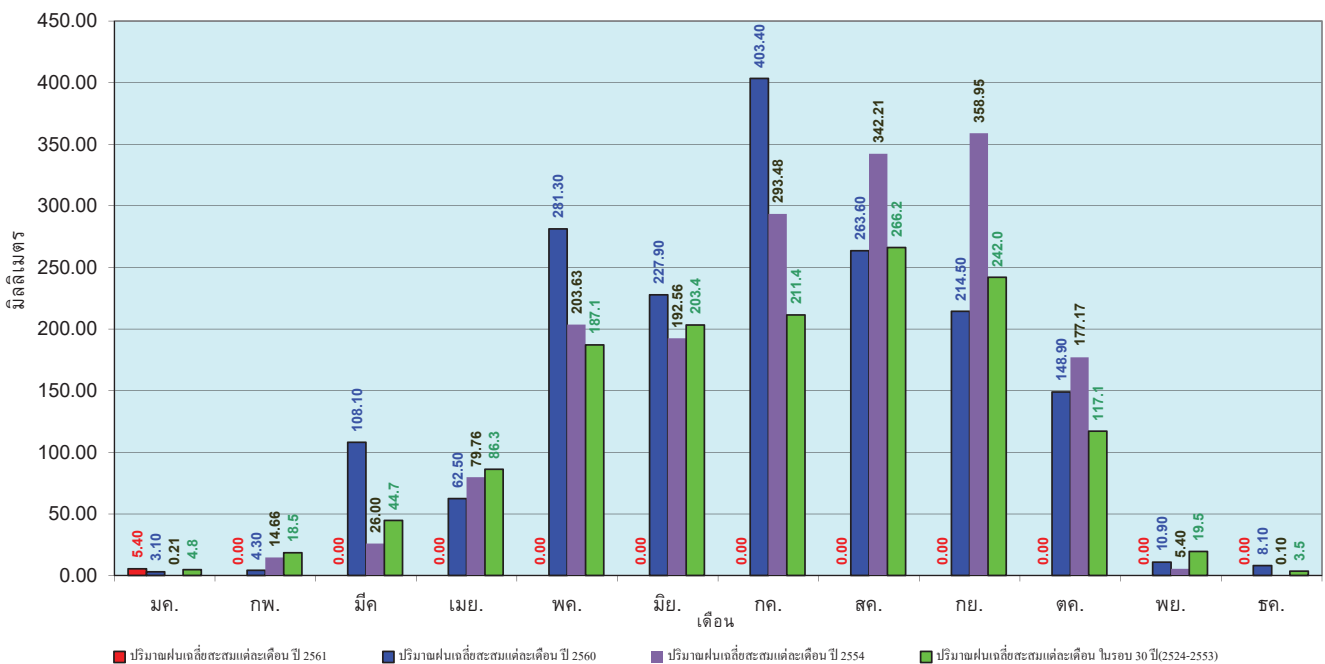


ข้อมูลจากกรมอุตุนิยมวิทยาจำนวน 28 สถานีข้อมูลปริมาณฝนสะสมถึง วันที่ 21 มกราคม 2561

ศูนย์เมฆขลา ศูนย์ป้องกันวิกฤตน้ำ กรมทรัพยากรน้ำ

วันที่ 21 มกราคม 2561
 ฝน30ปี = 3.10 มม. (สะสมทั้งปี = 1,404.50 มม.)
 ปี60 = 2.00 มม. (สะสมทั้งปี = 1,736.60 มม.)
 ปี61 = 5.40 มม.
 เปรียบเทียบกับ ปี 60 มีค่ามากกว่า 3.40 มม.
 เปรียบเทียบกับฝนเฉลี่ย 30 ปี มีค่ามากกว่า 2.30 มม.

ปริมาณฝนเฉลี่ยสะสมรายเดือน ภาคตะวันออกเฉียงเหนือ

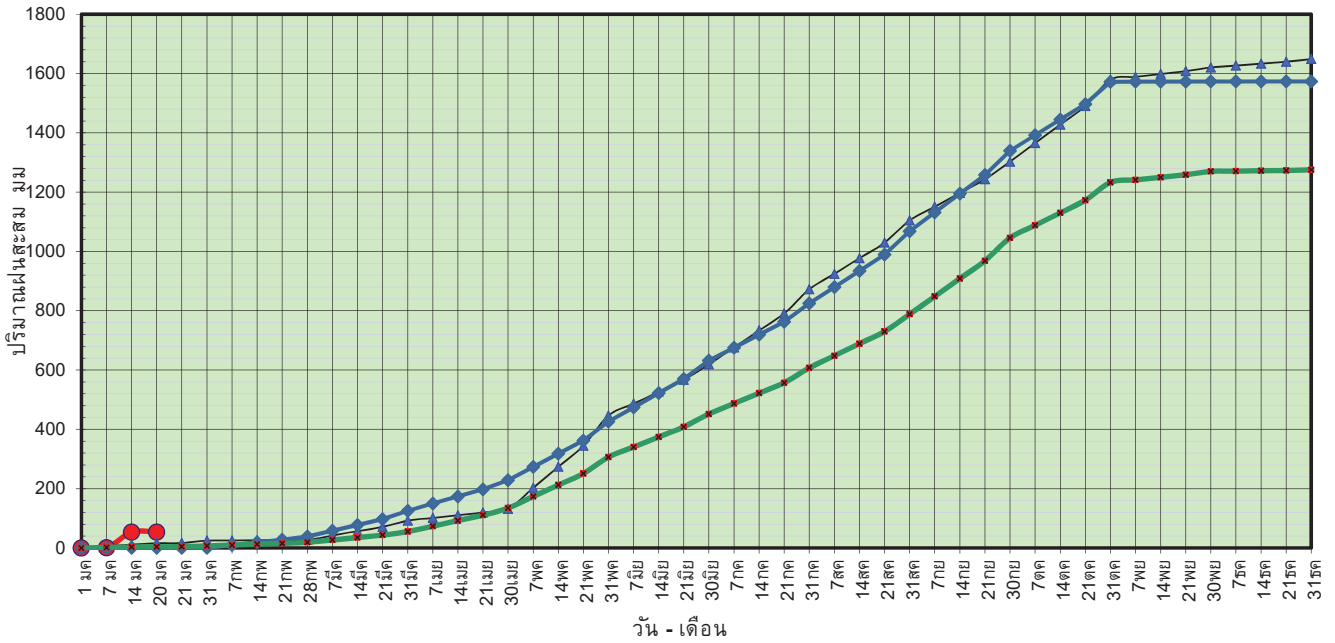


ข้อมูลจากกรมอุตุนิยมวิทยาจำนวน 28 สถานีข้อมูลปริมาณฝนสะสมถึง วันที่ 21 มกราคม 2561

ศูนย์เมฆขลา ศูนย์ป้องกันวิกฤตน้ำ กรมทรัพยากรน้ำ

วันที่ 21 มกราคม 2561
 ฝน30ปี = 4.32 มม. (สะสมทั้งปี = 1,275.20 มม.)
 ปี60 = 15.94 มม. (สะสมทั้งปี = 1,649.10 มม.)
 ปี61 = 53.36 มม.
 เปรียบเทียบกับ ปี 60 มีค่ามากกว่า 37.43 มม.
 เปรียบเทียบกับฝนเฉลี่ย 30 ปี มีค่ามากกว่า 49.04 มม.

ปริมาณฝนสะสมภาคกลาง

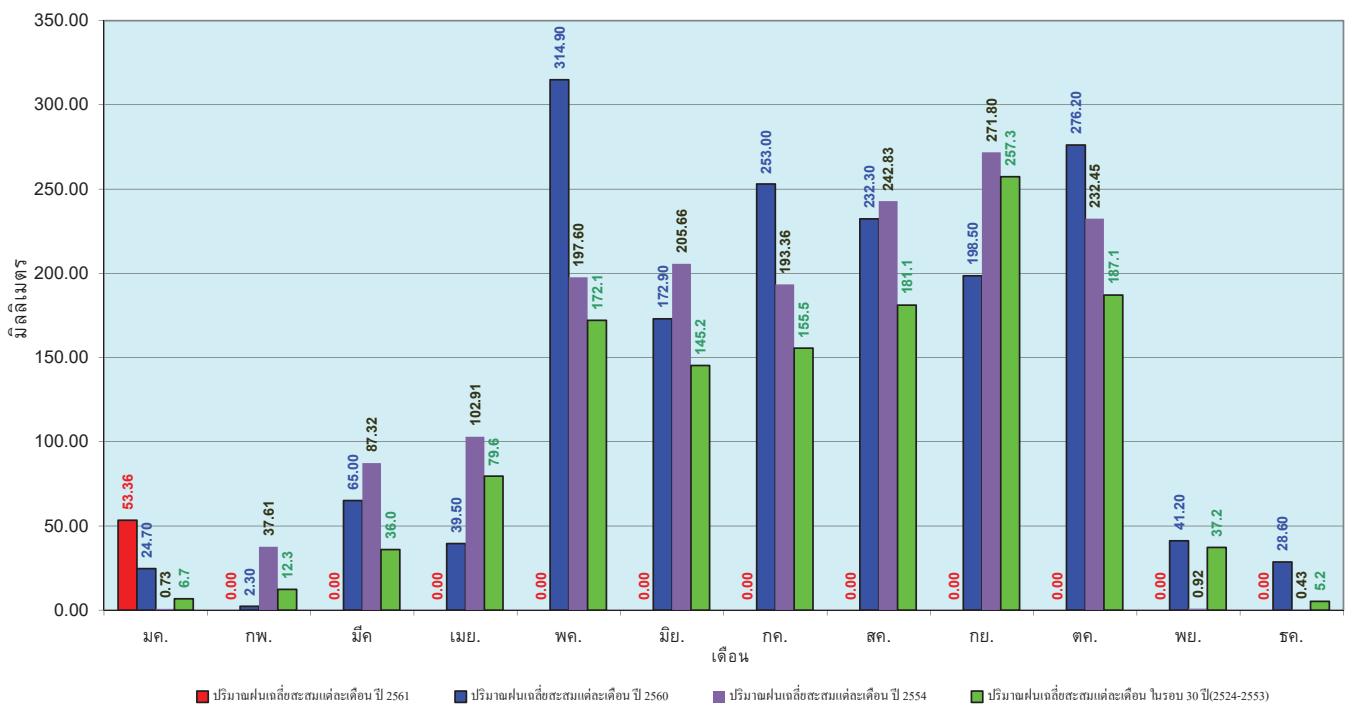


ข้อมูลจากกรมอุตุนิยมวิทยาจำนวน 13 สถานีข้อมูลปริมาณฝนสะสมถึง วันที่ 21 มกราคม 2561



วันที่ 21 มกราคม 2561
 ฝน30ปี = 4.32 มม. (สะสมทั้งปี = 1,275.20 มม.)
 ปี60 = 15.94 มม. (สะสมทั้งปี = 1,649.10 มม.)
 ปี61 = 53.36 มม.
 เปรียบเทียบกับ ปี 60 มีค่ามากกว่า 37.43 มม.
 เปรียบเทียบกับฝนเฉลี่ย 30 ปี มีค่ามากกว่า 49.04 มม.

ปริมาณฝนเฉลี่ยสะสมรายเดือน ภาคกลาง



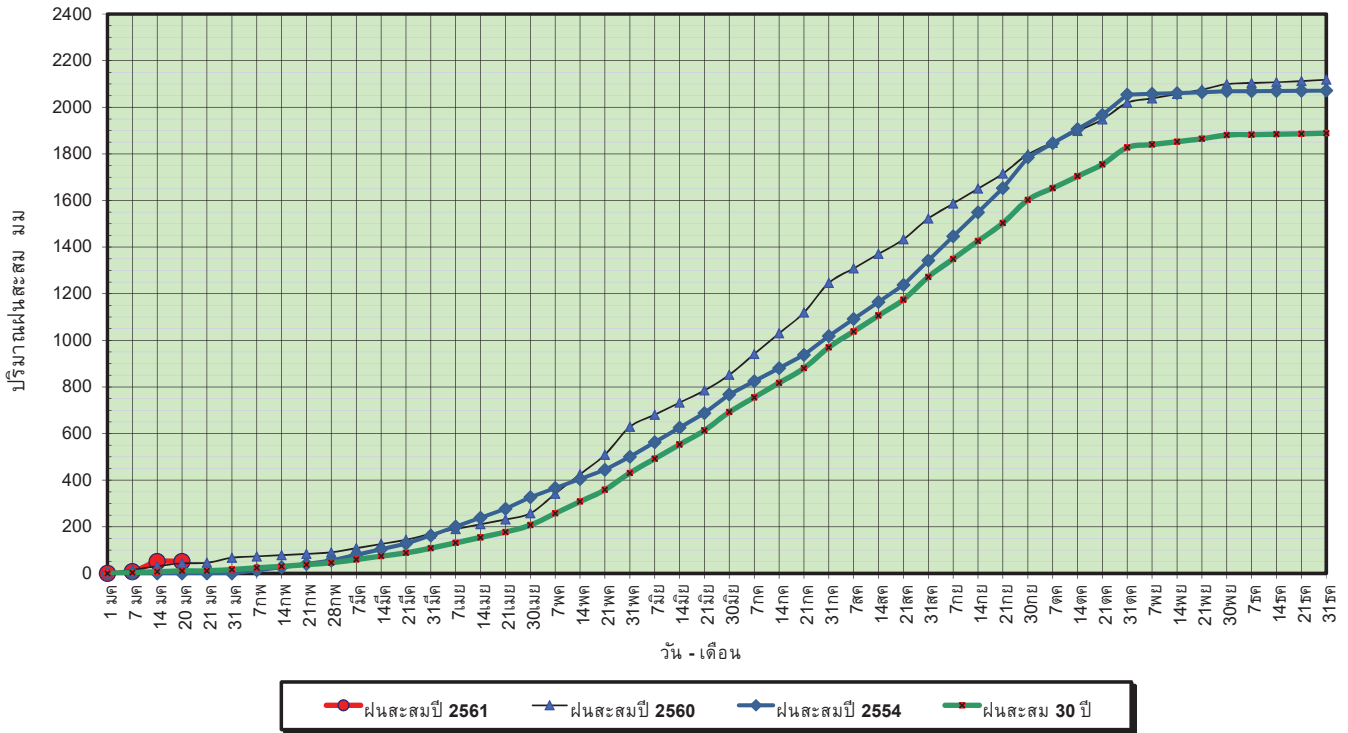
■ ปริมาณฝนเฉลี่ยสะสมแต่ละเดือน ปี 2561 ■ ปริมาณฝนเฉลี่ยสะสมแต่ละเดือน ปี 2560 ■ ปริมาณฝนเฉลี่ยสะสมแต่ละเดือน ปี 2554 ■ ปริมาณฝนเฉลี่ยสะสมแต่ละเดือน ในรอบ 30 ปี(2524-2553)

ข้อมูลจากกรมอุตุนิยมวิทยาจำนวน 13 สถานีข้อมูลปริมาณฝนสะสมถึง วันที่ 21 มกราคม 2561



วันที่ 21 มกราคม 2561
 ฝน30ปี = 10.39 มม. (สะสมทั้งปี = 1,888.80 มม.)
 ปี60 = 43.29 มม. (สะสมทั้งปี = 2,118.10 มม.)
 ปี61 = 50.21 มม.
 เปรียบเทียบกับปี 60 มีค่ามากกว่า 6.92 มม.
 เปรียบเทียบกับฝนเฉลี่ย 30 ปี มีค่ามากกว่า 39.83 มม.

ปริมาณฝนสะสมภาคตะวันออก

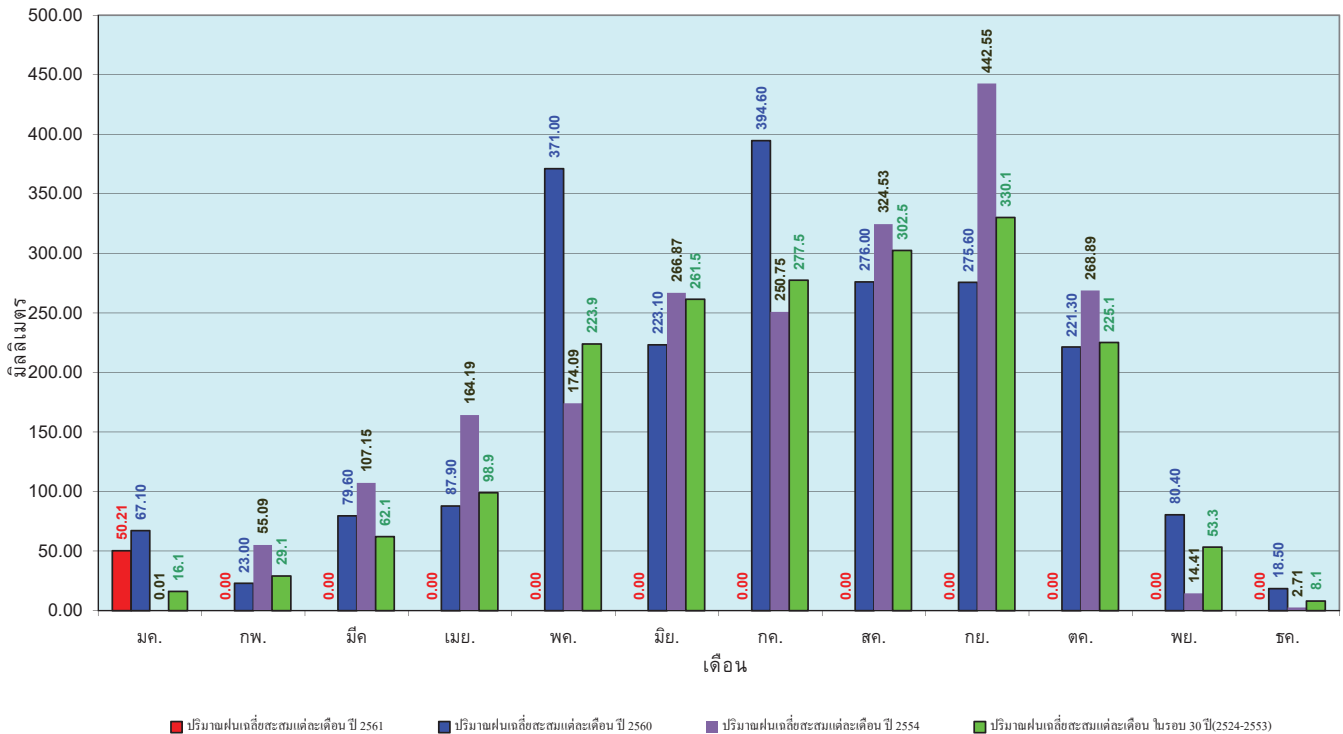


ข้อมูลจากกรมอุตุนิยมวิทยาจำนวน 15 สถานีข้อมูลปริมาณฝนสะสมถึง วันที่ 21 มกราคม 2561

ศูนย์เมขลา ศูนย์ป้องกันภัยพิบัติฯ กรมทรัพยากรน้ำ

วันที่ 21 มกราคม 2561
 ฝน30ปี = 10.39 มม. (สะสมทั้งปี = 1,888.80 มม.)
 ปี60 = 43.29 มม. (สะสมทั้งปี = 2,118.10 มม.)
 ปี61 = 50.21 มม.
 เปรียบเทียบกับปี 60 มีค่ามากกว่า 6.92 มม.
 เปรียบเทียบกับฝนเฉลี่ย 30 ปี มีค่ามากกว่า 39.83 มม.

ปริมาณฝนเฉลี่ยสะสมรายเดือน ภาคตะวันออก

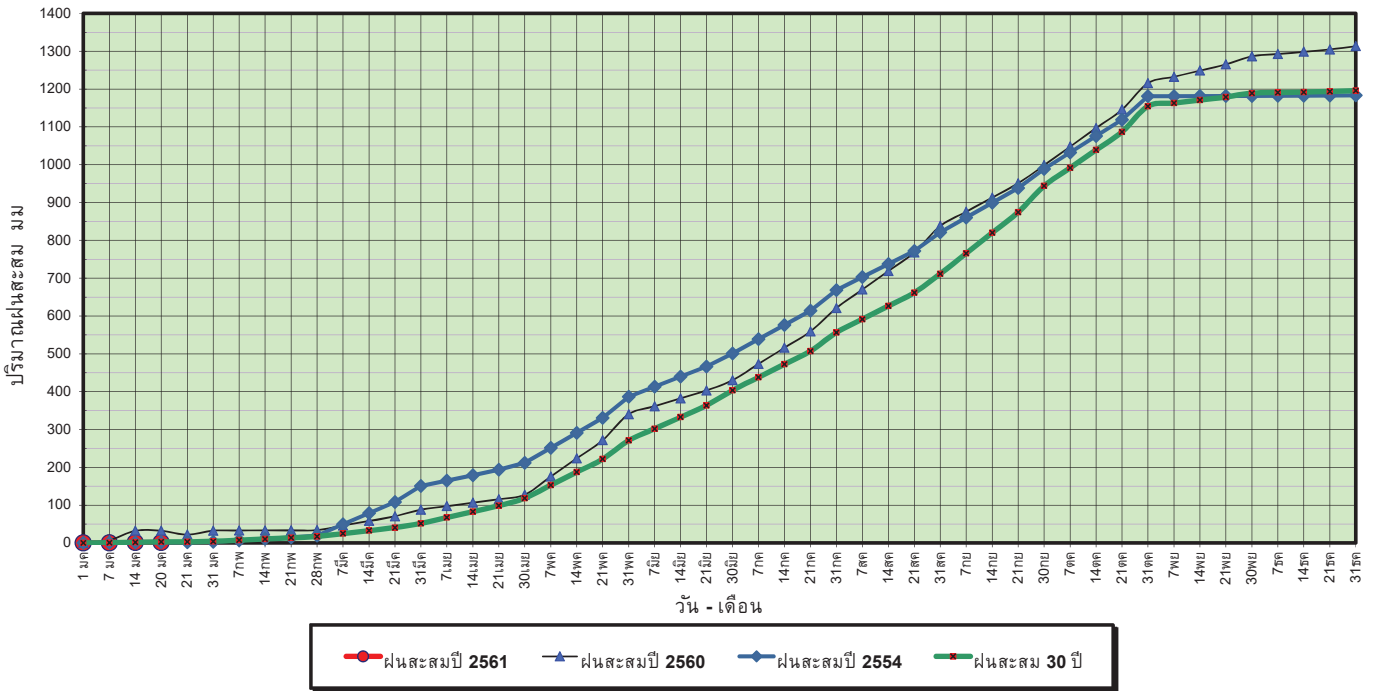


ข้อมูลจากกรมอุตุนิยมวิทยาจำนวน 15 สถานีข้อมูลปริมาณฝนสะสมถึง วันที่ 21 มกราคม 2561

ศูนย์เมขลา ศูนย์ป้องกันภัยพิบัติฯ กรมทรัพยากรน้ำ

วันที่ 21 มกราคม 2561
 ฝน30ปี = 2.71 มม. (สะสมทั้งปี = 1,195.72 มม.)
 ปี60 = 32.16 มม. (สะสมทั้งปี = 1,313.32 มม.)
 ปี61 = 1.30 มม.
 เปรียบเทียบกับปี 60 **มีค่าน้อยกว่า** -30.86 มม.
 เปรียบเทียบกับฝนเฉลี่ย 30 ปี **มีค่าน้อยกว่า** -1.41 มม.

ปริมาณฝนสะสมภาคตะวันตก



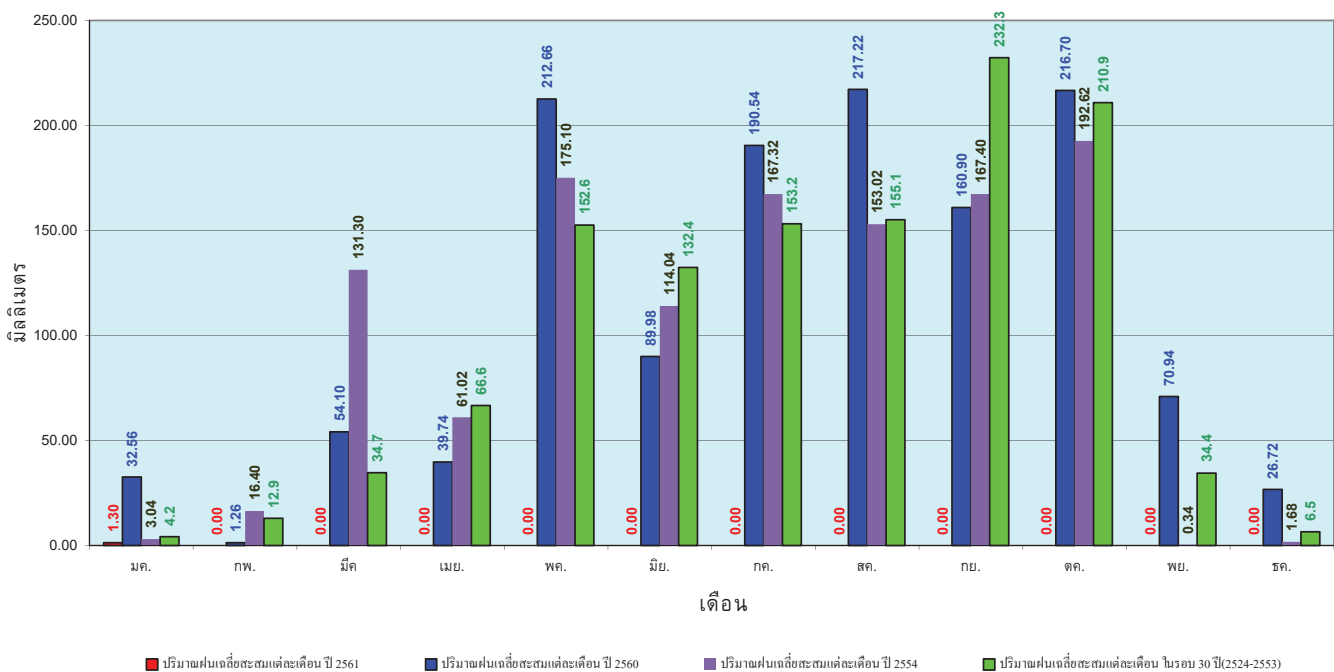
ข้อมูลจากกรมอุตุนิยมวิทยาจำนวน 5 สถานีข้อมูลปริมาณฝนสะสมถึง วันที่ 21 มกราคม 2561



ศูนย์เมขลา ศูนย์ป้องกันวิกฤติน้ำ กรมทรัพยากรน้ำ

วันที่ 21 มกราคม 2561
 ฝน30ปี = 2.71 มม. (สะสมทั้งปี = 1,195.72 มม.)
 ปี60 = 32.16 มม. (สะสมทั้งปี = 1,313.32 มม.)
 ปี61 = 1.30 มม.
 เปรียบเทียบกับปี 60 **มีค่าน้อยกว่า** -30.86 มม.
 เปรียบเทียบกับฝนเฉลี่ย 30 ปี **มีค่าน้อยกว่า** -1.41 มม.

ปริมาณฝนเฉลี่ยสะสมรายเดือน ภาคตะวันตก



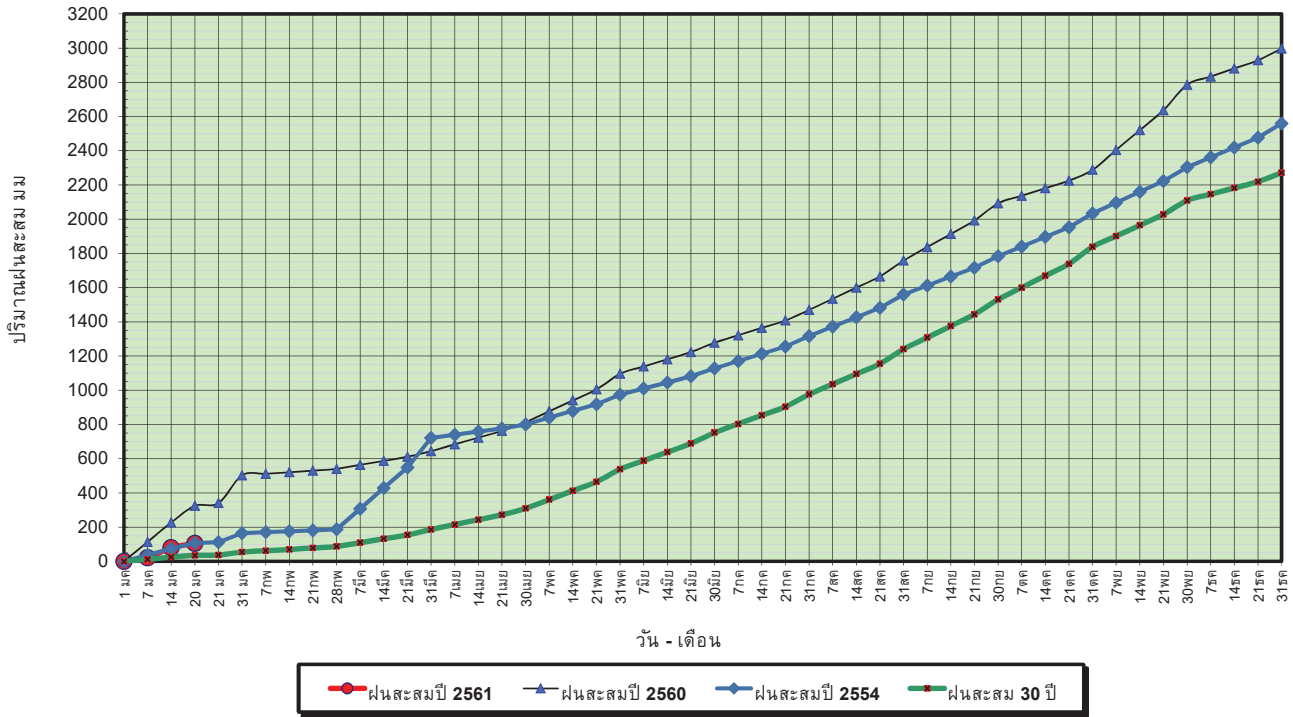
ข้อมูลจากกรมอุตุนิยมวิทยาจำนวน 5 สถานีข้อมูลปริมาณฝนสะสมถึง วันที่ 21 มกราคม 2561



ศูนย์เมขลา ศูนย์ป้องกันวิกฤติน้ำ กรมทรัพยากรน้ำ

วันที่ 21 มกราคม 2561
 ฝน30ปี = 35.10 มม. (สะสมทั้งปี = 2,271.55 มม.)
 ปี60 = 324.21 มม. (สะสมทั้งปี = 2,997.15 มม.)
 ปี61 = 104.25 มม.
 เปรียบเทียบกับ ปี 60 **มีค่าน้อยกว่า** -219.95 มม.
 เปรียบเทียบกับฝนเฉลี่ย 30 ปี **มีค่ามากกว่า** 69.15 มม.

ปริมาณฝนสะสมภาคใต้

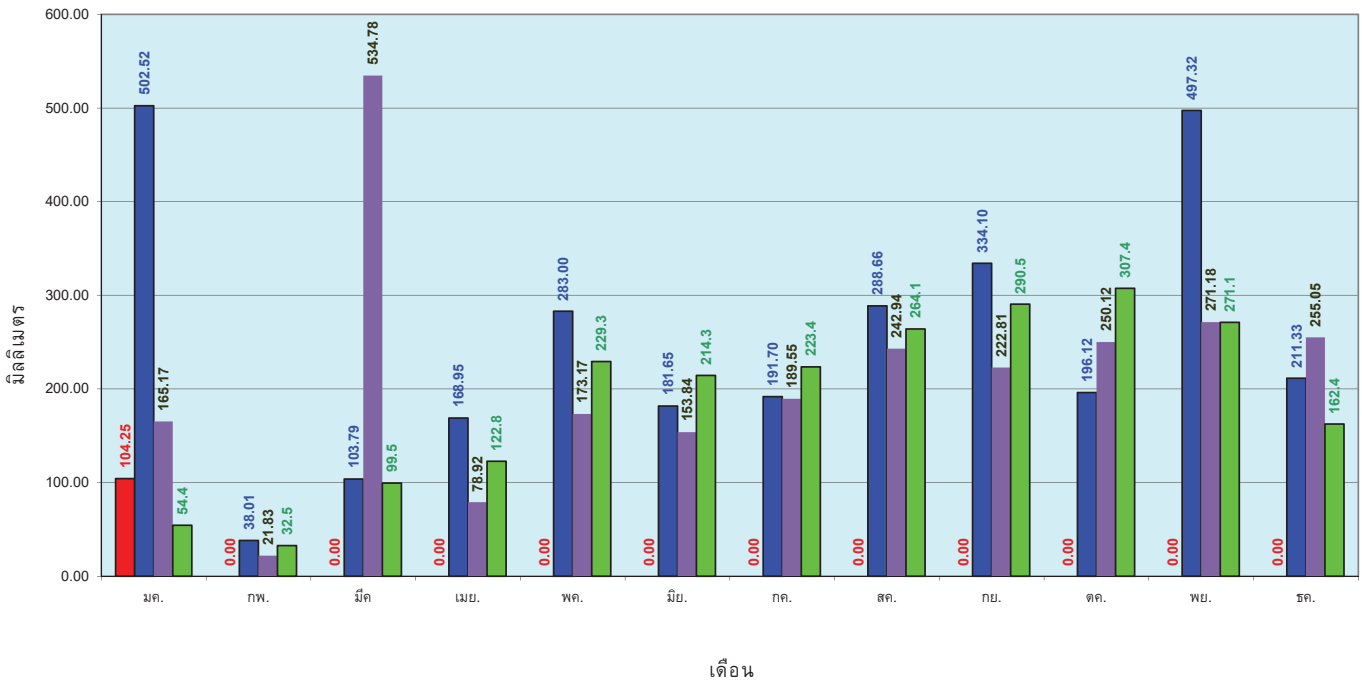


ข้อมูลจากกรมอุตุนิยมวิทยาจำนวน 29
 สถานีข้อมูลปริมาณฝนสะสมถึง วันที่
 21 มกราคม 2561

ศูนย์เมฆขลา ศูนย์ป้องกันวิกฤติน้ำ กรมทรัพยากรน้ำ

วันที่ 21 มกราคม 2561
 ฝน30ปี = 35.10 มม. (สะสมทั้งปี = 2,271.55 มม.)
 ปี60 = 324.21 มม. (สะสมทั้งปี = 2,997.15 มม.)
 ปี61 = 104.25 มม.
 เปรียบเทียบกับ ปี 60 **มีค่าน้อยกว่า** -219.95 มม.
 เปรียบเทียบกับฝนเฉลี่ย 30 ปี **มีค่ามากกว่า** 69.15 มม.

ปริมาณฝนเฉลี่ยสะสมรายเดือน ภาคใต้



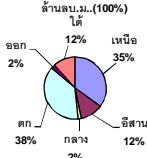
ข้อมูลจากกรมอุตุนิยมวิทยาจำนวน 29
 สถานีข้อมูลปริมาณฝนสะสมถึง วันที่
 21 มกราคม 2561

■ ปริมาณฝนเฉลี่ยสะสมแต่ละเดือน ปี 2561 ■ ปริมาณฝนเฉลี่ยสะสมแต่ละเดือน ปี 2560 ■ ปริมาณฝนเฉลี่ยสะสมแต่ละเดือน ปี 2554 ■ ปริมาณฝนเฉลี่ยสะสมแต่ละเดือน 30 ปี(2524-2553)

ศูนย์เมฆขลา ศูนย์ป้องกันวิกฤติน้ำ กรมทรัพยากรน้ำ

สถานการณ์น้ำในอ่างเก็บน้ำ ขนาดใหญ่ และขนาดกลาง

ปริมาณน้ำรวมทั่วประเทศ 70,921 ล้าน ลบ.ม. (100%)



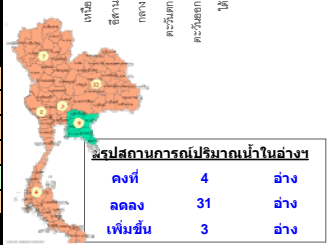
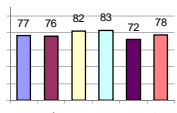
รายงานสรุปสภาพน้ำในอ่างเก็บน้ำขนาดใหญ่และขนาดกลาง

รายงานสถานการณ์ ณ. วันที่ 24 มกราคม 2561

ปริมาณน้ำในอ่างที่ใช้การได้ในสัปดาห์นี้ + มากกว่า / - น้อยกว่า สัปดาห์ก่อน **371.54** ล้าน ลบ.ม.

สรุปสถานการณ์ปริมาณน้ำในอ่างเก็บน้ำที่ใช้ในทุกกิจกรรมทั่วประเทศ มากกว่าปริมาณน้ำที่ไหลเข้าอ่าง เมื่อเทียบกับสัปดาห์ก่อนมา ควรใช้กันอย่างระมัดระวัง

% ปริมาณน้ำรวมและภายในจังหวัด



สรุปสถานการณ์ปริมาณน้ำในอ่าง

คงที่	4	อ่าง
ลดลง	31	อ่าง
เพิ่มขึ้น	3	อ่าง

ปริมาณน้ำรวมทั่วประเทศ ปัจจุบัน วันที่ 24 มกราคม 2561

56,215 ล้าน ลบ.ม. หรือ เท่ากับ 79%

48,138 ล้าน ลบ.ม. หรือ เท่ากับ 68%

ภาค	สถานการณ์ปริมาณน้ำในอ่าง				ปริมาณน้ำเปลี่ยนแปลง (ล้าน ม.³)	สถานะ
	ลดลง (แห่ง)	คงที่ (แห่ง)	เพิ่มขึ้น (แห่ง)	รวม (แห่ง)		
ภาคเหนือ	6	-	1	7	-228.00	ปริมาณน้ำในอ่างเก็บน้ำลดลง
ภาคตะวันออกเฉียงเหนือ	8	4	-	12	-168.00	ปริมาณน้ำในอ่างเก็บน้ำลดลง
ภาคกลาง	3	-	-	3	-30.00	ปริมาณน้ำในอ่างเก็บน้ำลดลง
ภาคตะวันออก	2	-	-	2	-82.00	ปริมาณน้ำในอ่างเก็บน้ำลดลง
ภาคตะวันตก	9	-	1	10	149.46	ปริมาณน้ำในอ่างเก็บน้ำเพิ่มขึ้น
ภาคใต้	3	-	1	4	-13.00	ปริมาณน้ำในอ่างเก็บน้ำลดลง
รวมทั้งประเทศ	31	4	3	38	-371.54	ปริมาณน้ำในอ่างเก็บน้ำลดลง

ภาค	อ่างเก็บน้ำ	ความจุที่ (ล้าน ม.³)	ปริมาณน้ำที่ใช้งานได้จริง (ล้าน ม.³)	ปริมาณน้ำที่ไม่ได้ (ล้าน ม.³)	ใช้การได้จริง (ล้าน ม.³)	ปัจจุบัน วันที่ 24 มกราคม 2561				สัปดาห์ก่อน วันที่ 18 มกราคม 2561				ปริมาณน้ำ + เพิ่มขึ้น - ลดลง (ล้าน ม.³)	สถานการณ์ในอ่าง		
						ปริมาณน้ำรวม วันที่ 24 มกราคม 2560		ปริมาณน้ำรวม		ปริมาณน้ำใช้การได้จริง		ปริมาณน้ำรวม				ปริมาณน้ำใช้การได้จริง	
						ปริมาณน้ำรวม	%	ปริมาณน้ำรวม	%	ปริมาณน้ำใช้การได้จริง	%	ปริมาณน้ำรวม	%			ปริมาณน้ำใช้การได้จริง	%
ภาคเหนือ (8)																	
1	ภูมิพล (2)	13,462	3,800	9,662	6,843	51%	10,130	75%	6,330	47%	10,261	76%	6,461	48%	-131.00	ลดลง	
2	สิริกิติ์ (2) อุดรศักดิ์	9,510	2,850	6,660	6,881	72%	7,456	78%	4,606	48%	7,587	80%	4,737	50%	-131.00	ลดลง	
3	แม่งัด เชียงใหม่	265	12	253	181	68%	259	98%	247	93%	262	99%	250	94%	-3.00	ลดลง	
4	แม่งาง เชียงใหม่	263	14	249	106	40%	116	44%	102	39%	121	46%	107	41%	-5.00	ลดลง	
5	กัลม ลำปาง	106	3	103	99	93%	95	90%	92	87%	92	87%	89	84%	3.00	เพิ่มขึ้น	
6	กัลม ลำปาง	170	6	164	160	94%	169	99%	163	96%	171	101%	165	97%	-2.00	ลดลง	
7	แควน้อย พิษณุโลก	939	43	896	755	80%	732	78%	689	73%	755	80%	712	76%	-23.00	ลดลง	
8	แม่มอก ลำปาง	110	16	94	81	74%	80	73%	64	58%	85	77%	69	63%	-5.00	ลดลง	
รวมภาคเหนือ 34.85%		24,825	6,744	18,081	15,106	61%	19,037	77%	12,293	50%	19,334	78%	12,521	50%	-228.00	ลดลง	
ภาคตะวันออกเฉียงเหนือ (12)																	
9	ห้วยหลวง อุดรธานี	136	7	129	91	67%	98	72%	91	67%	103	76%	96	71%	-5.00	ลดลง	
10	น้ำจูน สกลนคร	520	45	475	238	46%	423	81%	378	73%	435	84%	390	75%	-12.00	ลดลง	
11	น้ำพุง (2) สกลนคร	165	8	157	59	36%	114	69%	106	64%	117	71%	109	66%	-3.00	ลดลง	
12	จุฬารัตน์ (2) ชัยภูมิ	164	37	127	142	87%	154	94%	117	71%	154	94%	117	71%	-	คงที่	
13	อุบลรัตน์ (2) ขอนแก่น	2,431	581	1,850	1,905	78%	1,885	78%	1,304	54%	1,952	80%	1,371	56%	-67.00	ลดลง	
14	ลำปาว กาฬสินธุ์	1,980	100	1,880	994	50%	1,576	80%	1,476	75%	1,611	81%	1,511	76%	-35.00	ลดลง	
15	ลำตะคอง นครราชสีมา	314	22	292	112	36%	187	60%	165	53%	188	60%	166	53%	-1.00	ลดลง	
16	ลำพระเพลิง นครราชสีมา	155	1	154	70	45%	140	90%	139	90%	140	90%	139	90%	-	คงที่	
17	มูลบน นครราชสีมา	141	7	134	69	49%	108	77%	101	72%	108	77%	101	72%	-	คงที่	
18	ลำแซะ นครราชสีมา	275	7	268	125	45%	191	69%	184	67%	195	71%	188	68%	-4.00	ลดลง	
19	ลำนางรอง บุรีรัมย์	121	3	118	62	51%	75	62%	72	60%	75	62%	72	60%	-	คงที่	
20	สิรินธร (2) อุบลราชธานี	1,966	831	1,135	1,479	75%	1,435	73%	604	31%	1,476	75%	645	33%	-41.00	ลดลง	
รวมภาคตะวันออกเฉียงเหนือ 11.80%		8,369	1,649	6,720	5,346	64%	6,386	76%	4,737	57%	6,555	78%	4,905	59%	-168.00	ลดลง	
ภาคกลาง (3)																	
21	ป่าสักชลสิทธิ์ ลพบุรี	960	3	957	753	78%	702	73%	699	73%	726	76%	723	75%	-24.00	ลดลง	
22	หันเสลา อุทัยธานี	160	17	143	123	77%	131	82%	114	71%	136	85%	119	74%	-5.00	ลดลง	
23	กระเสียว สุพรรณบุรี	240	40	200	245	102%	285	119%	245	102%	286	119%	246	103%	-1.00	ลดลง	
รวมภาคกลาง 1.92%		1,360	60	1,300	1,121	82%	1,118	82%	1,058	78%	1,148	84%	1,088	80%	-30.00	ลดลง	
ภาคตะวันตก (2)																	
24	ศรีนครินทร์ (2) กาญจนบุรี	17,745	10,265	7,480	13,525	76%	15,484	87%	5,219	29%	15,511	87%	5,246	30%	-27.00	ลดลง	
25	วชิราลงกรณ (2) กาญจนบุรี	8,860	3,012	5,848	5,512	62%	6,593	74%	3,581	40%	6,648	75%	3,636	41%	-55.00	ลดลง	
รวมภาคตะวันตก 37.51%		26,605	13,277	13,328	19,037	72%	22,077	83%	8,800	33%	22,159	83%	8,882	33%	-82.00	ลดลง	
ภาคตะวันออก (6+4)																	
26	ขุนด่าน นครนายก	224	5.00	219	167	75%	173	77%	168	75%	180	80%	175	78%	-7.00	ลดลง	
27	คลองสียัด ฉะเชิงเทรา	420	30.00	390	190	45%	243	58%	213	51%	253	60%	223	53%	-10.00	ลดลง	
28	บางพระ (3) ชลบุรี	117	12.00	105	90	77%	93	79%	81	69%	96	82%	84	72%	-3.00	ลดลง	
29	หนองปลาไหล (3) ระยอง	164	13.75	150	112	68%	135	82%	121	74%	137	84%	123	75%	-2.00	ลดลง	
30	ประแสร์ (3) ระยอง	295	20.00	275	185	63%	244	83%	224	76%	249	84%	229	78%	-5.00	ลดลง	
31	มาบประชัน (3) ระยอง	17	0.72	16	10	58%	11	68%	11	63%	11	69%	10.71	65%	-0.21	ลดลง	
32	หนองค้อ (3) ระยอง	21	1.00	20	13	61%	15	69%	14	64%	15	69%	13.86	65%	-0.12	ลดลง	
33	ดงกราม (3) ระยอง	79	3.00	76	69	86%	68	86%	65	82%	69	87%	66.22	83%	-1.29	ลดลง	
34	คลองใหญ่ (3) ระยอง	45	3.00	42	26	58%	31	68%	28	61%	32	70%	28.75	63%	-0.92	ลดลง	
35	หนองหินห้วยชันดา ปราจีนบุรี	295	19.00	276	237	80%	198	67%	179	61%	-	0%	-	0%	179.00	เพิ่มขึ้น	
รวมภาคตะวันออก 2.37%		1,678	107	1,570	1,099	66%	1,211	72%	1,103	66%	1,042	62%	954	57%	149.46	เพิ่มขึ้น	
ภาคใต้ (4)																	
36	แก่งกระจาน เพชรบุรี	710	65	645	370	52%	440	62%	375	53%	443	62%	378	53%	-3.00	ลดลง	
37	ปราณบุรี ประจวบคีรีขันธ์	391	18	373	197	50%	274	70%	256	65%	279	71%	261	67%	-5.00	ลดลง	
38	รัชชประภา (2) สุราษฎร์ธานี	5,639	1,352	4,287	5,016	89%	4,352	77%	3,000	53%	4,377	78%	3,025	54%	-25.00	ลดลง	
39	บางลาง (2) ยะลา	1,454	276	1,178	846	58%	1,321	91%	1,045	72%	1,301	89%	1,025	70%	20.00	เพิ่มขึ้น	
รวมภาคใต้ 11.55%		8,194	1,711	6,483	6,429	78%	6,387	78%	4,676	57%	6,400	78%	4,689	57%	-13.00	ลดลง	
รวมทั้งประเทศ 100%(38)		71,031	23,548	47,482	48,138	68%	56,215	79%	32,667	46%	56,637	80%	33,039	47%	-371.54	ลดลง	

หมายเหตุ :

- อ่างเก็บน้ำขนาดใหญ่ หมายถึง อ่างเก็บน้ำที่มีความจุตั้งแต่ 100 ล้าน ลบ.ม. ขึ้นไป
- เป็นอ่างเก็บน้ำอยู่ในความรับผิดชอบของการไฟฟ้าฝ่ายผลิตแห่งประเทศไทย(10) นอกนั้นอยู่ในความรับผิดชอบของกรมชลประทาน (28)
- เป็นอ่างเก็บน้ำขนาดกลางที่มีความสำคัญต่อการอุตสาหกรรมและการประปา ของลุ่มน้ำชายฝั่งทะเลตะวันออก
- ที่มา : กรมชลประทาน และการไฟฟ้าฝ่ายผลิตแห่งประเทศไทย
- จังหวัดที่มีอ่างเก็บน้ำขนาดใหญ่มีจำนวน 26 จังหวัด ไม่มี 50 จังหวัด

รทท. หมายถึง ระดับเก็บกักของอ่าง

ที่มาข้อมูล : ตารางสรุปสภาพน้ำในอ่างเก็บน้ำขนาดใหญ่ทั่วประเทศ และตารางสรุปสภาพน้ำในอ่างเก็บน้ำภาคตะวันออก กรมชลประทาน



ศูนย์เฝ้าระวัง



ศูนย์ป้องกันวิกฤติน้ำ กรมทรัพยากรน้ำ

ลำดับของเขื่อนตามความจุ

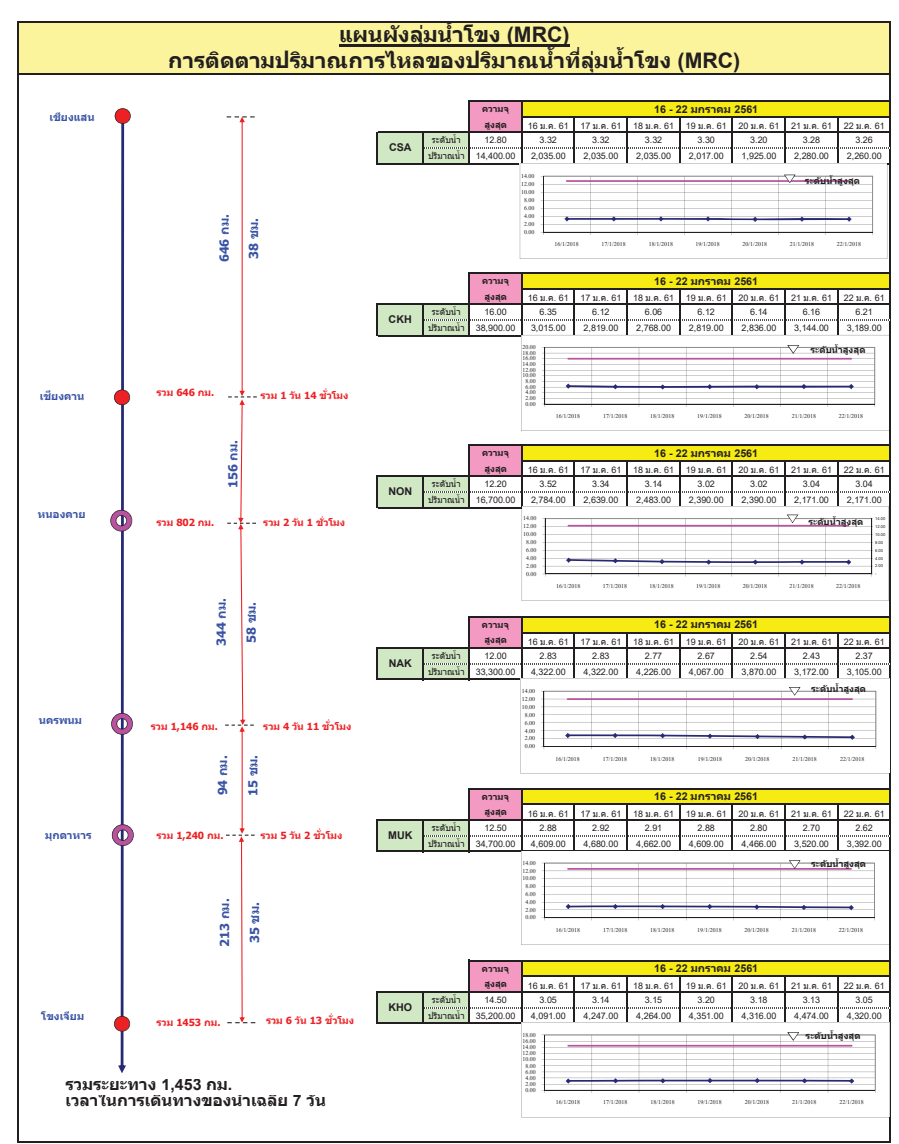
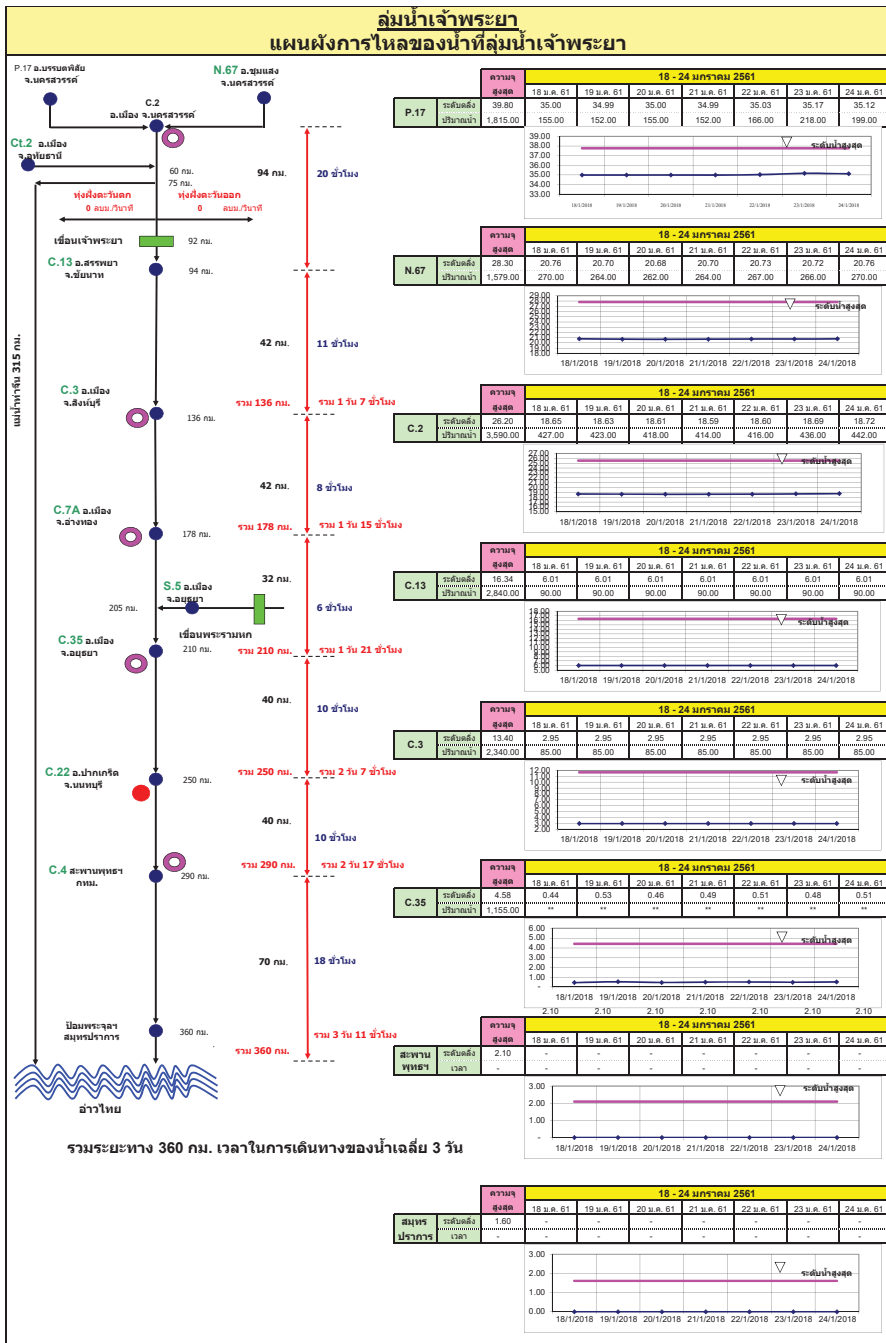
- ศรีนครินทร์
- ภูมิพล
- สิริกิติ์
- วชิราลงกรณ
- รัชชประภา
- อุบลรัตน์
- สิรินธร
- บางลาง
- ลำปาว
- ป่าสัก

ลำดับของเขื่อนตามปริมาณน้ำใช้การได้

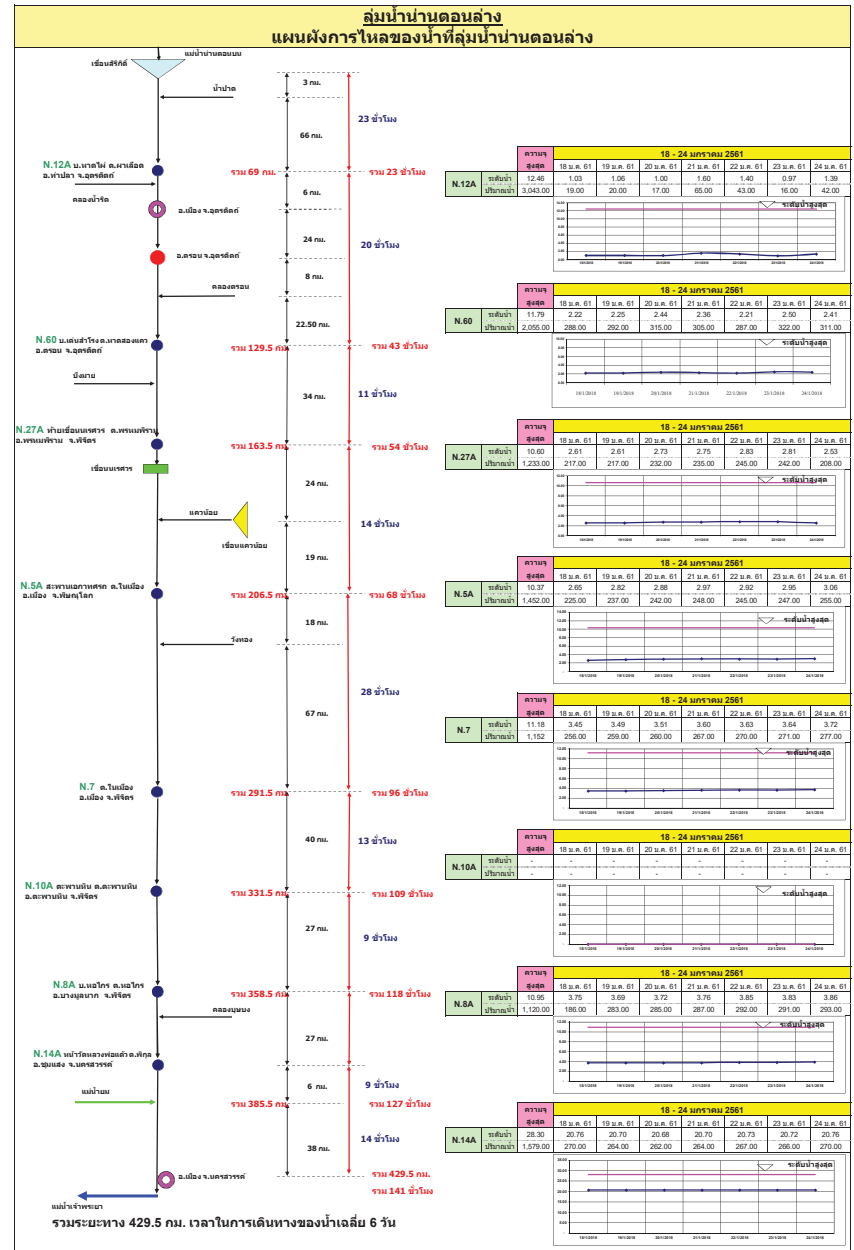
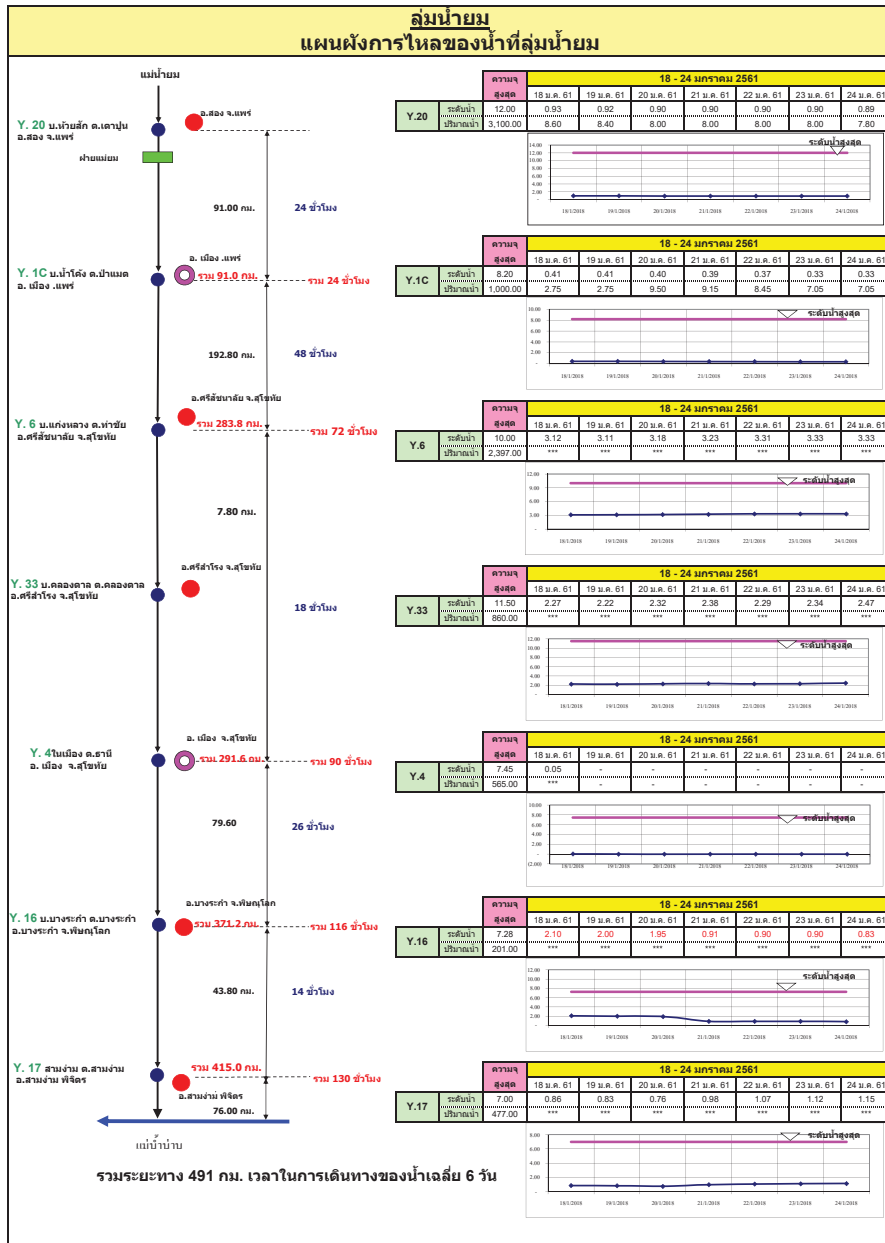
- ภูมิพล
- ศรีนครินทร์
- สิริกิติ์
- วชิราลงกรณ
- รัชชประภา
- ลำปาว
- อุบลรัตน์
- บางลาง
- สิรินธร
- ป่าสัก

สถานการณ์น้ำในลำน้ำ



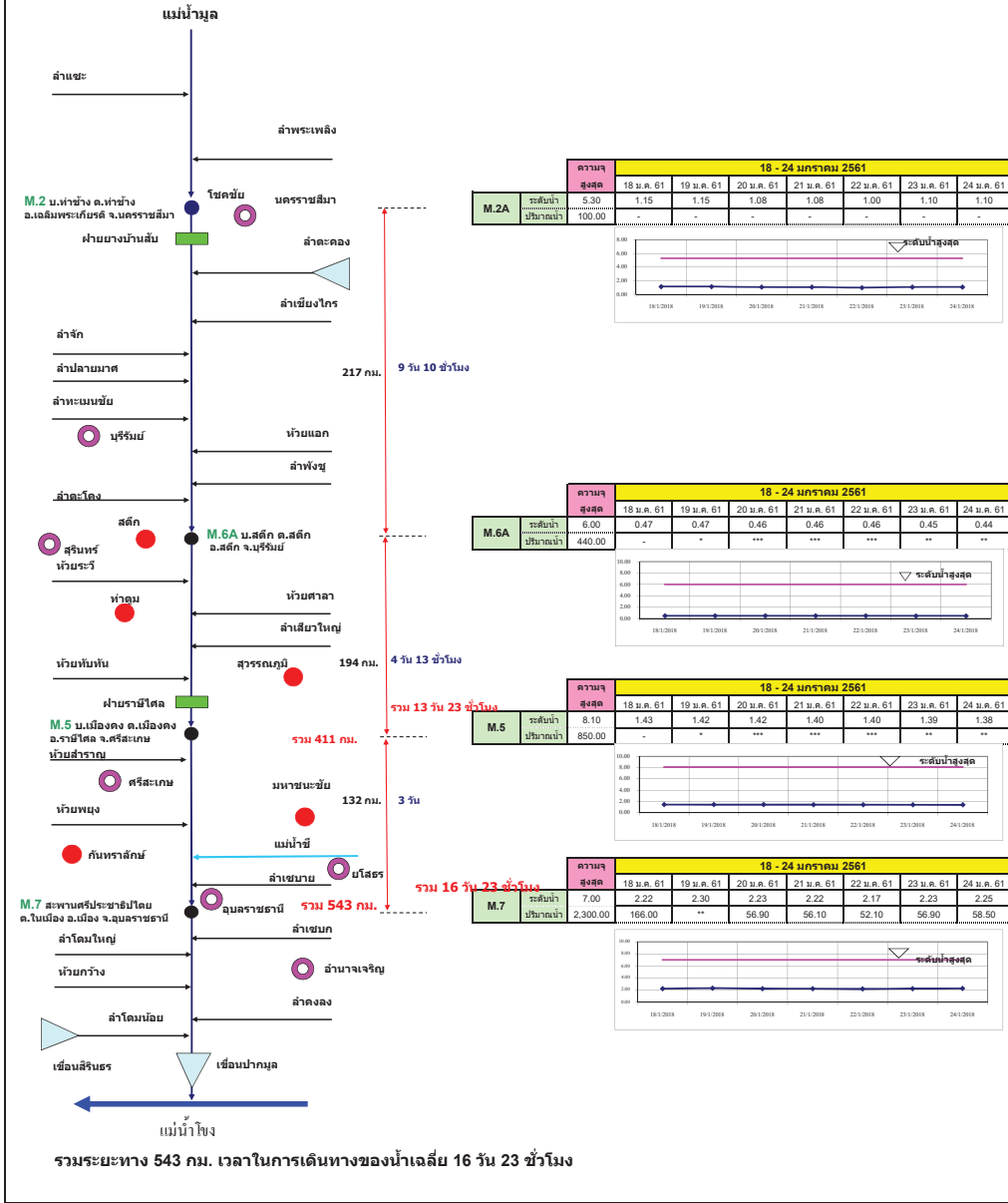


สถานี	ปริมาณน้ำ (ล้านลูกบาศก์เมตร)	16 - 22 มกราคม 2561							
		16 ม.ค. 61	17 ม.ค. 61	18 ม.ค. 61	19 ม.ค. 61	20 ม.ค. 61	21 ม.ค. 61	22 ม.ค. 61	
CSA	ปริมาณน้ำ: 14,400.00	12.80	3.32	3.32	3.32	3.30	3.20	3.28	3.26
CKH	ปริมาณน้ำ: 38,900.00	16.00	6.35	6.12	6.06	6.12	6.14	6.16	6.21
NON	ปริมาณน้ำ: 16,700.00	12.20	3.52	3.34	3.14	3.02	3.02	3.04	3.04
NAK	ปริมาณน้ำ: 33,300.00	12.00	2.83	2.83	2.77	2.67	2.54	2.43	2.37
MUK	ปริมาณน้ำ: 34,700.00	12.50	2.98	2.92	2.91	2.89	2.90	2.70	2.62
KHO	ปริมาณน้ำ: 35,200.00	14.50	3.05	3.14	3.15	3.20	3.18	3.13	3.05



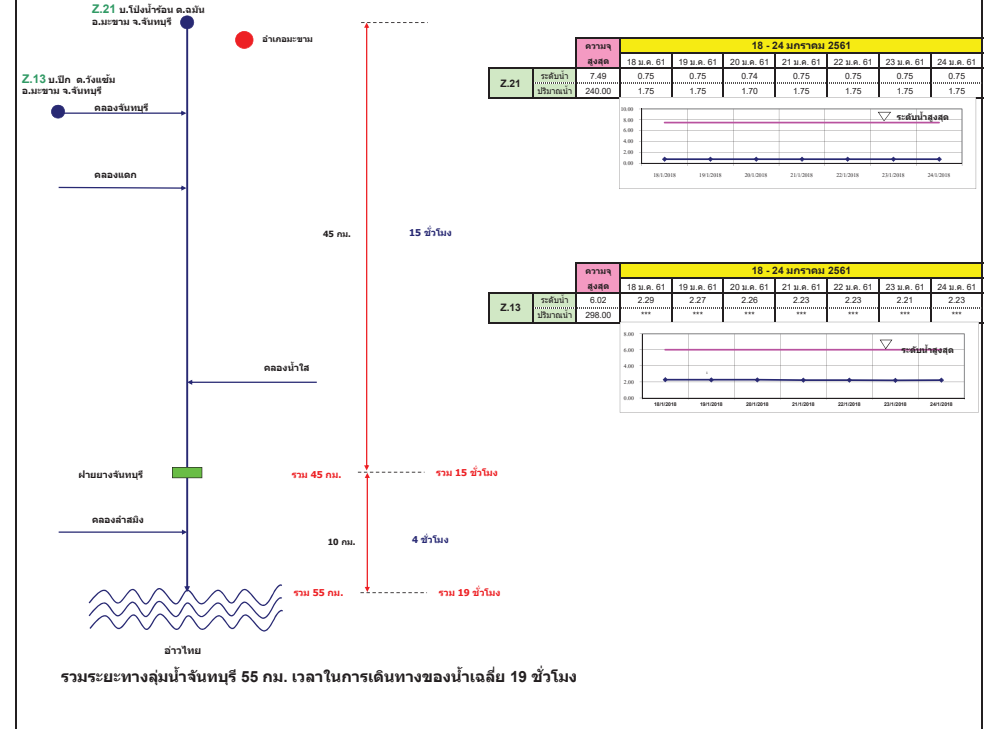
ลุ่มน้ำมูล

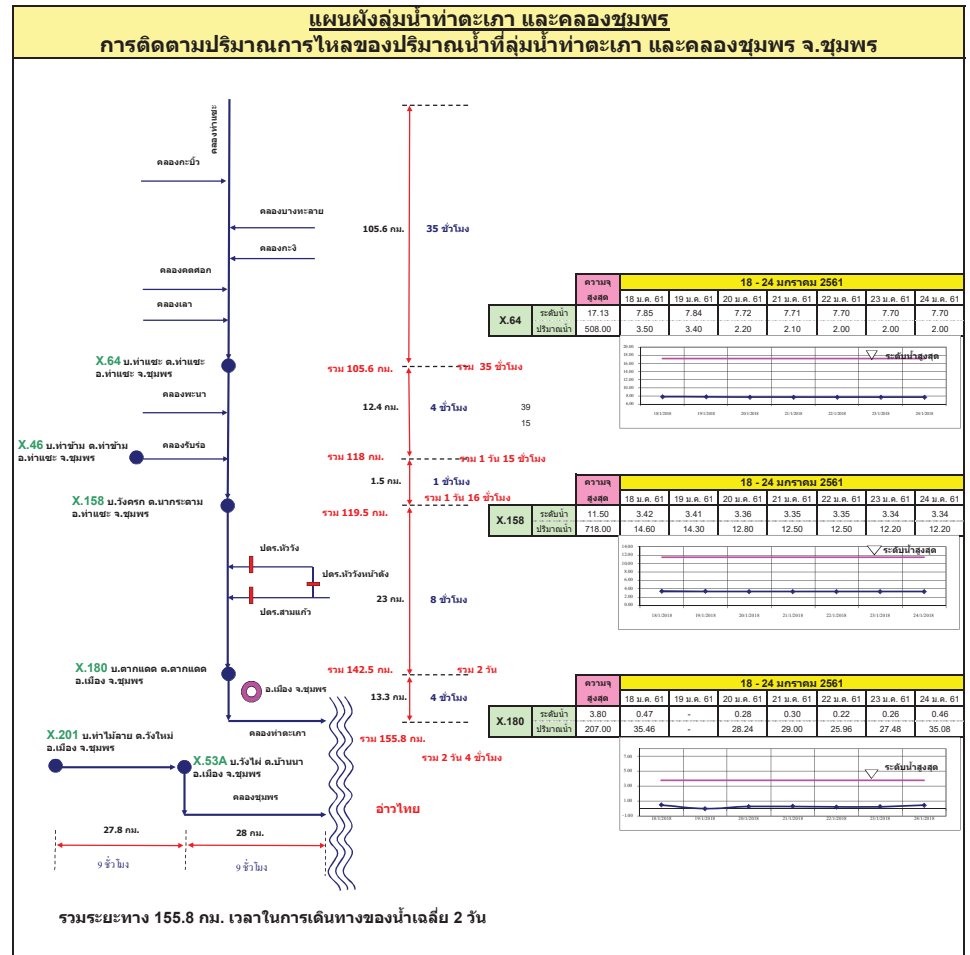
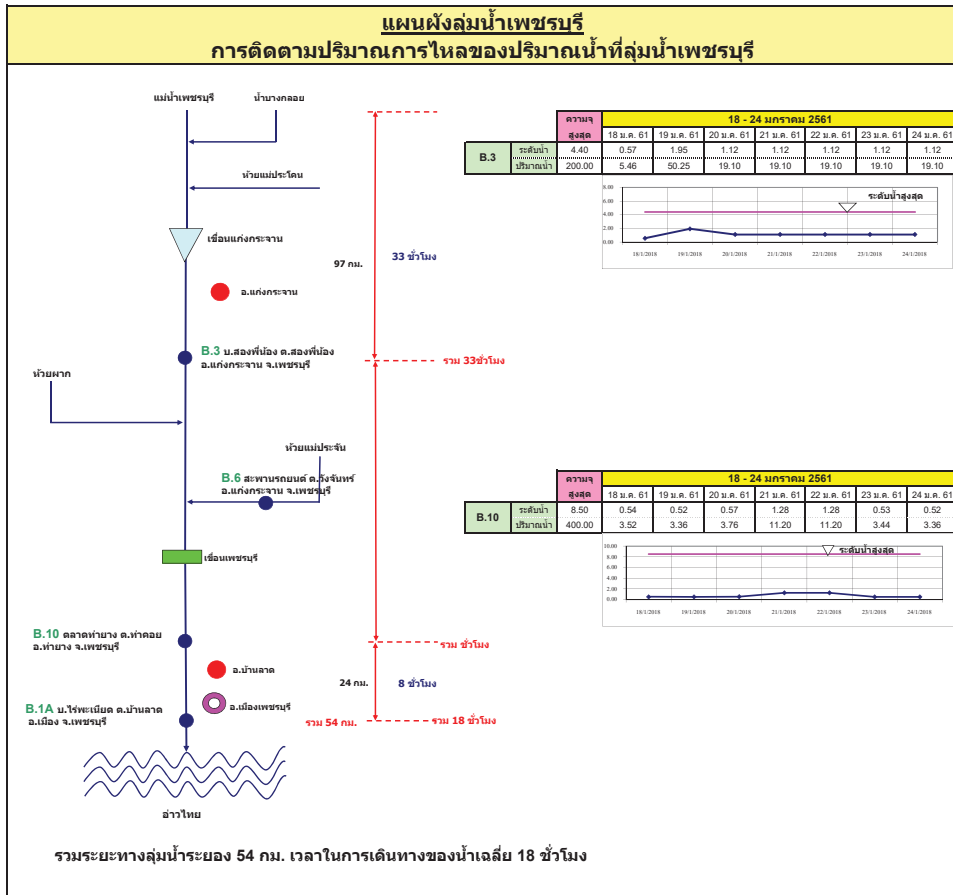
การติดตามปริมาณการไหลของปริมาณน้ำที่ลุ่มน้ำมูล



แผนผังลุ่มน้ำจันทบุรี

การติดตามปริมาณการไหลของปริมาณน้ำที่ลุ่มน้ำจันทบุรี





รายงานสถานการณ์น้ำ

รายลุ่มน้ำ





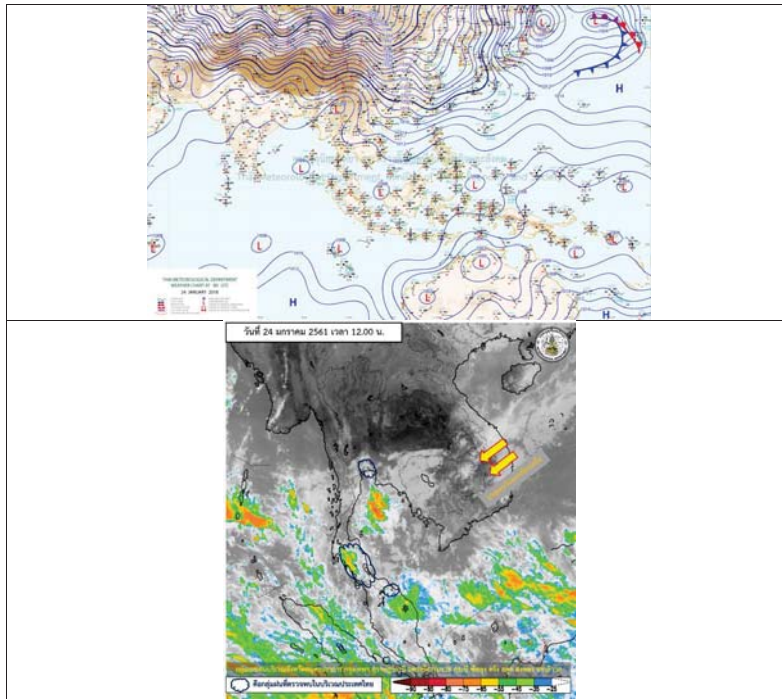
รายงานสถานการณ์น้ำและคาดการณ์น้ำในพื้นที่ ลุ่มน้ำโขง-ชี-มูล วันที่ 24 มกราคม 2561

1. พยากรณ์อากาศ

ตารางที่ 1 พยากรณ์อากาศ วันที่ 24 มกราคม 2561

ภาคตะวันออกเฉียงเหนือ	อากาศเย็น กับมีหมอกในตอนเช้า และมีหมอกหนาในบางพื้นที่ โดยมีฝนบางแห่ง ส่วนมากทางตอนล่างของภาค อุณหภูมิต่ำสุด 19-22 องศาเซลเซียส .
	อุณหภูมิสูงสุด 32-34 องศาเซลเซียส บริเวณยอดภูมีอากาศหนาวถึงหนาวจัด
	อุณหภูมิต่ำสุด 7-14 องศาเซลเซียส ลมตะวันออกเฉียง ความเร็ว 10-30 กม./ชม.

ที่มา : https://www.tmd.go.th/daily_forecast.php



รูปที่ 1 พยากรณ์อากาศ วันที่ 24 ม.ค. 2561



2. สรุประดับน้ำรายวัน

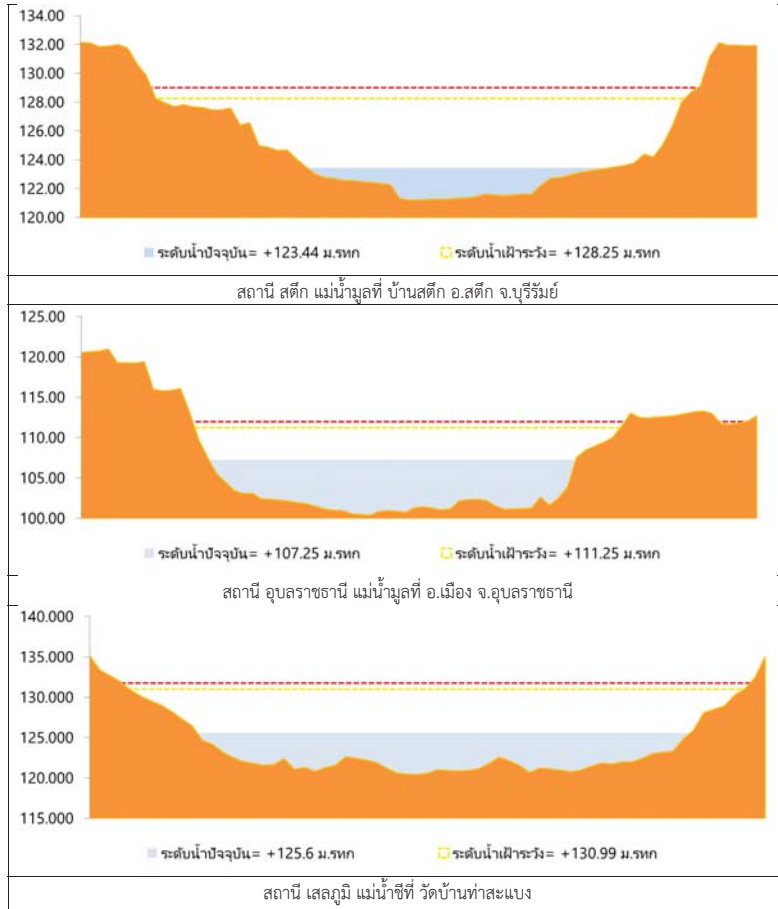
แผนภูมิแสดงแนวโน้มระดับน้ำในลุ่มน้ำโขง-ชี-มูล วันที่ 24 มกราคม 2561

สถานี	ระดับน้ำ (ม.ท.)	ระดับน้ำ (ม.ท.)						แนวโน้ม
		24-1-61	25-1-61	26-1-61	27-1-61	28-1-61	29-1-61	
1	17.66	17.66	17.66	17.66	17.66	17.66	17.66	ไม่ชัด
2	12.25	12.25	12.25	12.25	12.25	12.25	12.25	ลดลงเล็กน้อย
3	13.59	13.59	13.59	13.59	13.59	13.59	13.59	ไม่ชัด
4	18.95	18.95	18.95	18.95	18.95	18.95	18.95	ไม่ชัด
5	128.25	128.25	128.25	128.25	128.25	128.25	128.25	คงที่
6	11.25	11.25	11.25	11.25	11.25	11.25	11.25	คงที่

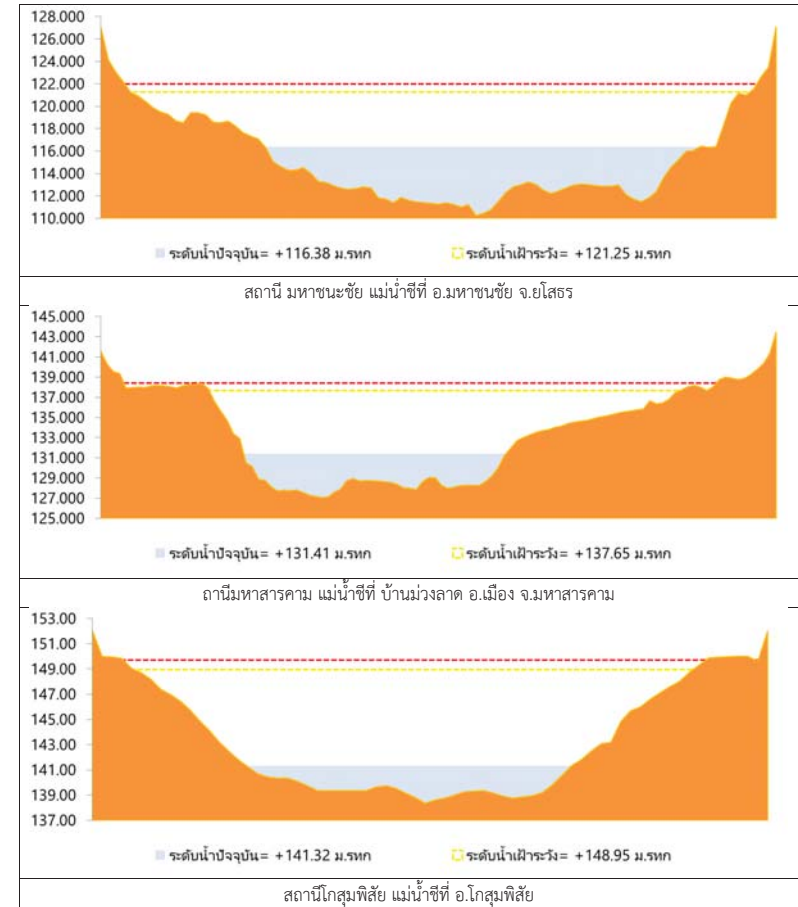
หมายเหตุ: - ระดับน้ำอยู่ในเกณฑ์
- การระบุจุดในแผนที่



2.1 ระดับน้ำในลำน้ำ



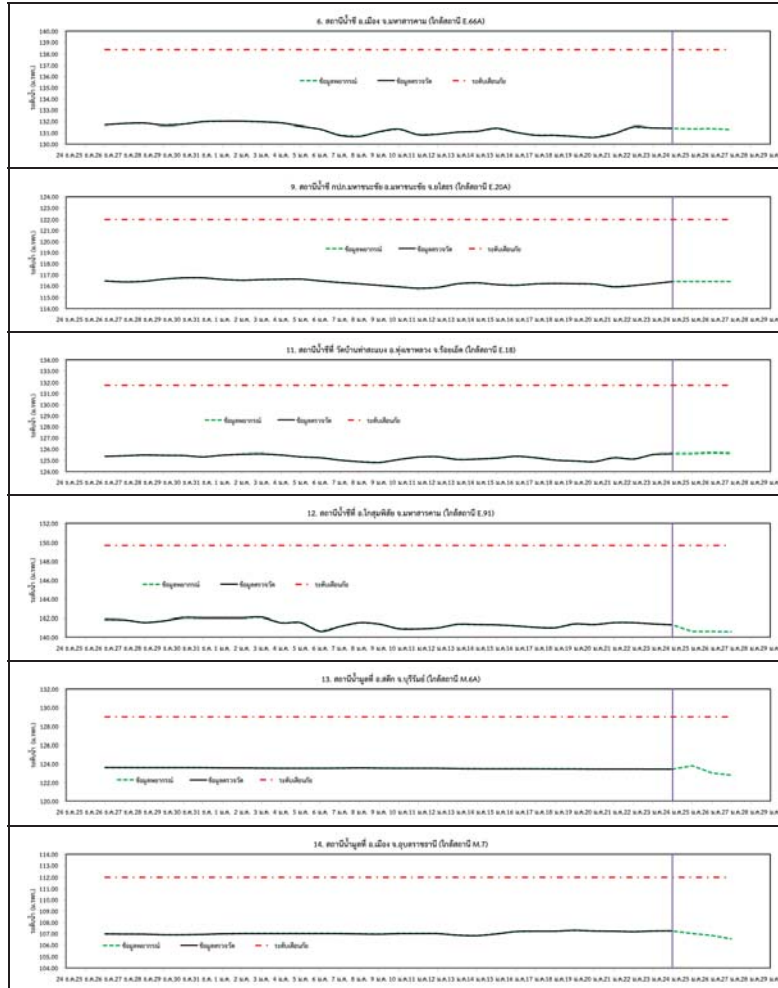
รูปที่ 2 กราฟระดับน้ำในลำน้ำ



รูปที่ 2 กราฟระดับน้ำในลำน้ำ (ต่อ)



3. ผลการวิเคราะห์สถานการณ์น้ำ



รูปที่ 3 กราฟระดับน้ำย้อนหลัง 30 วัน และค่าพยากรณ์



4. สรุปสถานการณ์ ระดับน้ำอยู่ในเกณฑ์ปกติ

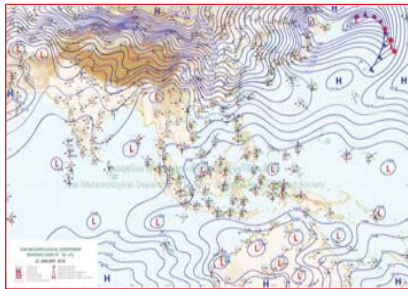
รายงานสถานการณ์น้ำลุ่มน้ำยมและน่าน วันที่ 24 มกราคม 2561

1) สภาพภูมิอากาศ

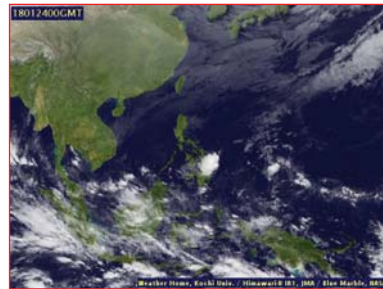
ลักษณะอากาศทั่วไป (ที่มา: กรมอุตุนิยมวิทยา)

พยากรณ์อากาศ 24 ชั่วโมงข้างหน้า ประเทศไทยตอนบนมีหมอกในตอนเช้ากับมีหมอกหนาบางพื้นที่ ภาคเหนือยังคงมีอากาศหนาวเย็น และบริเวณยอดดอย มีน้ำค้างแข็งบางพื้นที่ ส่วนภาคตะวันออกเฉียงเหนือตอนล่าง ภาคตะวันออก ภาคกลางตอนล่าง รวมทั้งกรุงเทพมหานครและปริมณฑล มีฝนฟ้าคะนองบางแห่ง ขอให้ประชาชนเพิ่มความระมัดระวังในการสัญจรผ่านบริเวณที่มีหมอกหนาไว้ด้วย เกษตรกรบริเวณภาคตะวันออกเฉียงเหนือตอนล่าง ภาคตะวันออก และภาคกลางตอนล่าง ระมัดระวังความเสียหายที่อาจเกิดกับผลผลิตเนื่องจากฝนตกไว้ด้วย สำหรับภาคใต้มีฝนเพิ่มขึ้นและมีฝนหนักบางแห่งในระยะนี้

ทางตอนบนของภาค อากาศหนาว อุณหภูมิต่ำสุด 11-15 องศาเซลเซียส ส่วนทางตอนล่างของภาค อากาศเย็น อุณหภูมิต่ำสุด 17-21 องศาเซลเซียส โดยมีหมอกในตอนเช้าและมีหมอกหนาบางพื้นที่ อุณหภูมิสูงสุด 29-35 องศาเซลเซียส บริเวณยอดดอยมีอากาศหนาวถึงหนาวจัด อุณหภูมิต่ำสุด 2-11 องศาเซลเซียส **ผลคาดการณ์ปริมาณน้ำฝนล่วงหน้า 1-7 วัน** ในช่วงวันที่ 24-29 ม.ค. 61 อากาศเย็นกับมีหมอกในตอนเช้า โดยมีฝนฟ้าคะนองร้อยละ 10-20 ของพื้นที่ อุณหภูมิต่ำสุด 16-22 องศาเซลเซียส อุณหภูมิสูงสุด 32-34 องศาเซลเซียส บริเวณยอดดอยมีอากาศหนาวถึงหนาวจัด อุณหภูมิต่ำสุด 4-12 องศาเซลเซียส



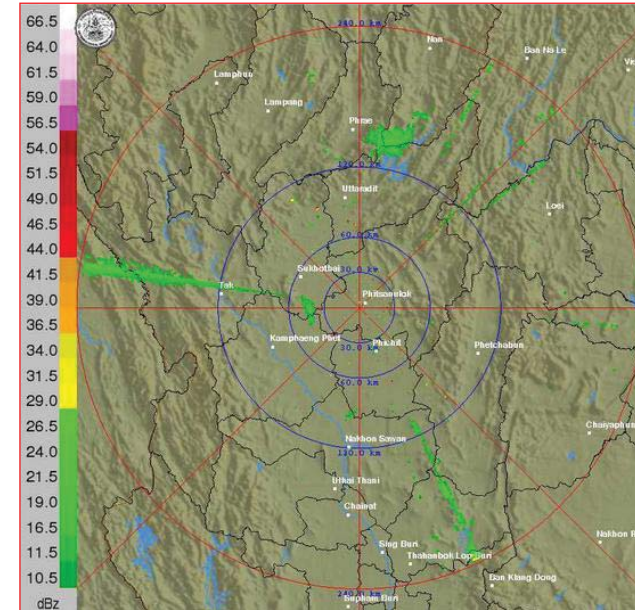
แผนที่อากาศ วันที่ 24 ม.ค. 2561 เวลา 07.00 น.



ภาพถ่ายจากดาวเทียม วันที่ 24 ม.ค. 2561

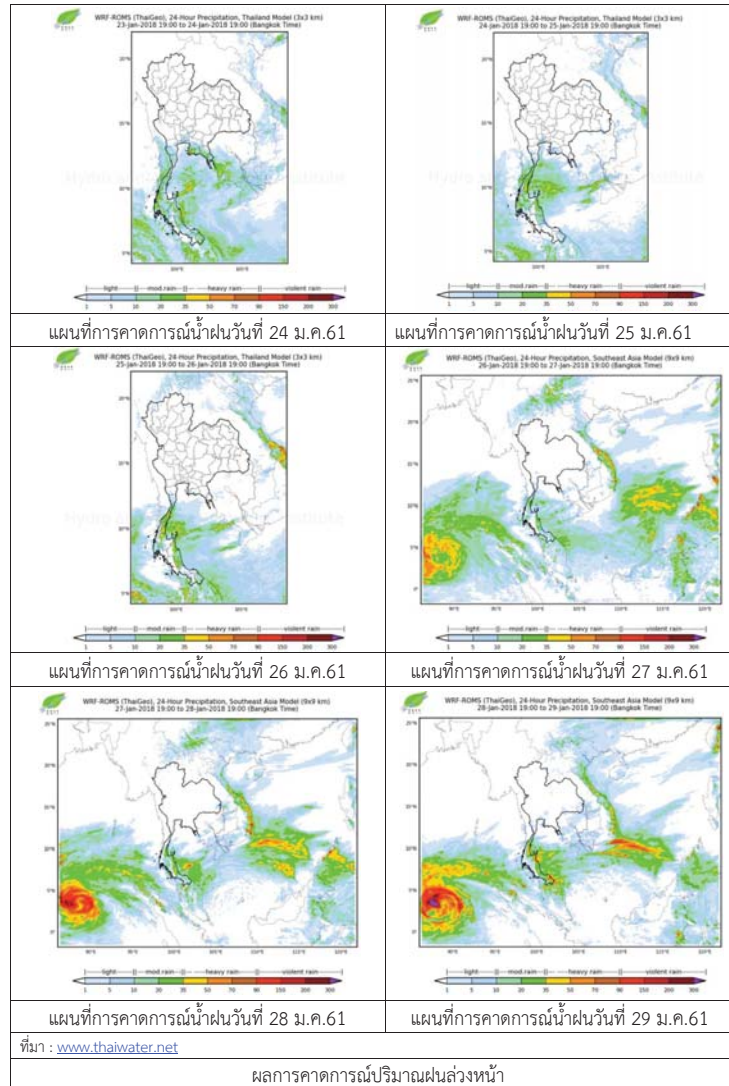
2) สถานการณ์ฝน

จากข้อมูลสถานการณ์ฝนในพื้นที่ลุ่มน้ำยมและน่านของวันที่ 24 มกราคม 2561 จากกรมทรัพยากรน้ำ กรมอุตุนิยมวิทยา กรมชลประทาน และสถาบันสารสนเทศทรัพยากรน้ำและการเกษตร (องค์การมหาชน) พบว่า ไม่มีฝนตกในพื้นที่ลุ่มน้ำยมและน่าน



ภาพเรดาร์ตรวจอากาศ “พิชฌุโลก” ณ วันที่ 24 มกราคม 2561 (ที่มา : กรมอุตุนิยมวิทยา)

สถานการณ์น้ำฝน



3) ข้อมูลปริมาณน้ำในลำน้ำ

ปัจจุบันสถานการณ์น้ำในลำน้ำยมอยู่ในภาวะเฝ้าระวังน้ำแล้ง ระดับน้ำในลำน้ำส่วนใหญ่มีแนวโน้มลดลง และสถานการณ์น้ำในลำน้ำน่านอยู่ในภาวะปกติ ระดับน้ำในลำน้ำส่วนใหญ่มีแนวโน้มทรงตัว สถานการณ์น้ำท่า (20 – 24 ม.ค. 2561 ที่มา: กรมชลประทาน)

สถานี	แม่น้ำ	อำเภอ	จังหวัด	ระดับตลิ่ง	เสาร์	อาทิตย์	จันทร์	อังคาร	พุธ
				ปริมาณน้ำ (ลบ.ม./วิ.)	20 ม.ค.	21 ม.ค.	22 ม.ค.	23 ม.ค.	24 ม.ค.
Y.14	ยม	ศรีสะเกษ	สุโขทัย	12.00 2,319	1.09 11	1.09 11	1.09 11	1.23 18	1.21 17
Y.16	ยม	บางระกำ	พิษณุโลก	7.00 ***	1.95 ***	0.91 ***	0.90 ***	0.90 ***	0.83 ***
Y.5	ยม	โพทะเล	พิจิตร	8.25 652	3.34 ***	3.48 ***	3.47 ***	3.44 ***	3.23 ***
N.60	น่าน	ตรอน	อุดรดิตถ์	9.70 2,055	2.44 315	2.36 305	2.21 287	2.50 322	2.41 311
N.27A	น่าน	พรหมพิราม	พิษณุโลก	9.17 476	2.73 232	2.75 235	2.83 245	2.81 242	2.53 208
N.7A	น่าน	บางมูลนาก	พิจิตร	10.78 1,152	3.51 260	3.60 267	3.63 270	3.64 271	3.72 277



สถานีสะพานพระแม่ย่า อ.เมือง จ.สุโขทัย (ลุ่มน้ำยม)



สถานีสะพานท่าเสา อ.เมือง จ.อุดรดิตถ์ (ลุ่มน้ำน่าน)

ปริมาณน้ำในลำน้ำในพื้นที่ลุ่มน้ำยมและน่าน

4) สรุป

- สถานการณ์น้ำในลำน้ำยมอยู่ในภาวะเฝ้าระวังน้ำแล้ง ระดับน้ำในลำน้ำส่วนใหญ่มีแนวโน้มลดลง
- สถานการณ์น้ำในลำน้ำน่านอยู่ในภาวะปกติ (ระดับน้ำต่ำกว่าระดับตลิ่งต่ำสุด) ระดับน้ำในลำน้ำส่วนใหญ่มีแนวโน้มทรงตัว

รายงานสถานการณ์น้ำลุ่มน้ำบางปะกง-ปราจีนบุรี วันที่ 24 มกราคม 2561

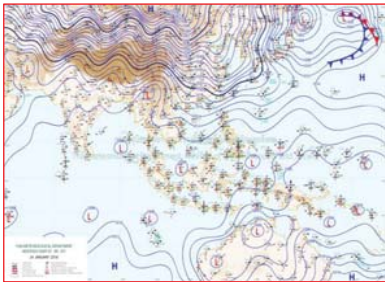
1) สภาพภูมิอากาศ (ที่มา: กรมอุตุนิยมวิทยา)

ลักษณะอากาศทั่วไป

พยากรณ์อากาศ 24 ชั่วโมงข้างหน้า ประเทศไทยตอนบนมีหมอกในตอนเช้ากับมีหมอกหนาบางพื้นที่ภาคเหนือยังคงมีอากาศหนาวเย็น และบริเวณยอดดอย มีน้ำค้างแข็งบางพื้นที่ ส่วนภาคตะวันออกเฉียงเหนือตอนล่าง ภาคตะวันออก ภาคกลางตอนล่าง รวมทั้งกรุงเทพมหานครและปริมณฑล มีฝนฟ้าคะนองบางแห่งสำหรับภาคใต้มีฝนเพิ่มขึ้นและมีฝนหนักบางแห่งในระยะนี้

สภาพอากาศภาคตะวันออก

มีเมฆเป็นส่วนมาก กับมีหมอกในตอนเช้า โดยมีฝนฟ้าคะนอง ร้อยละ 20 ของพื้นที่ อุณหภูมิต่ำสุด 23-26 องศาเซลเซียส อุณหภูมิสูงสุด 30-35 องศาเซลเซียส ลมตะวันออกเฉียงใต้ ความเร็ว 15-30 กม./ชม. ทะเลมีคลื่นสูงประมาณ 1 เมตร



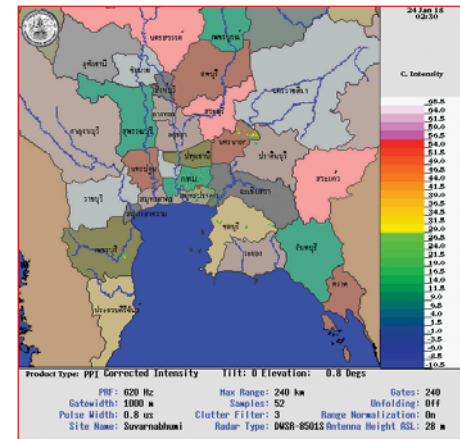
แผนที่อากาศ วันที่ 24 ม.ค. 2561 เวลา 07.00 น.



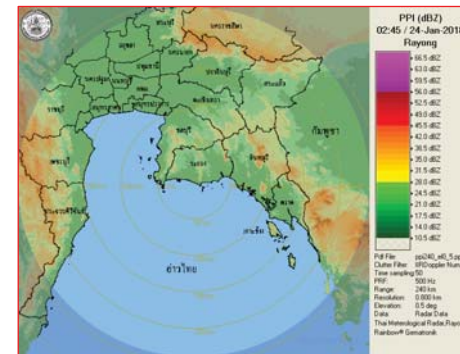
ภาพถ่ายจากดาวเทียม วันที่ 24 ม.ค. 2561 เวลา 07.00 น.

2) สถานการณ์ฝน

จากข้อมูลสถานการณ์ฝนในพื้นที่ลุ่มน้ำบางปะกง-ปราจีนบุรี ของวันที่ 24 มกราคม 2561 จากกรมทรัพยากรน้ำ กรมอุตุนิยมวิทยา และสถาบันสารสนเทศทรัพยากรน้ำและการเกษตร (องค์การมหาชน) พบว่าไม่มีฝนตกในพื้นที่

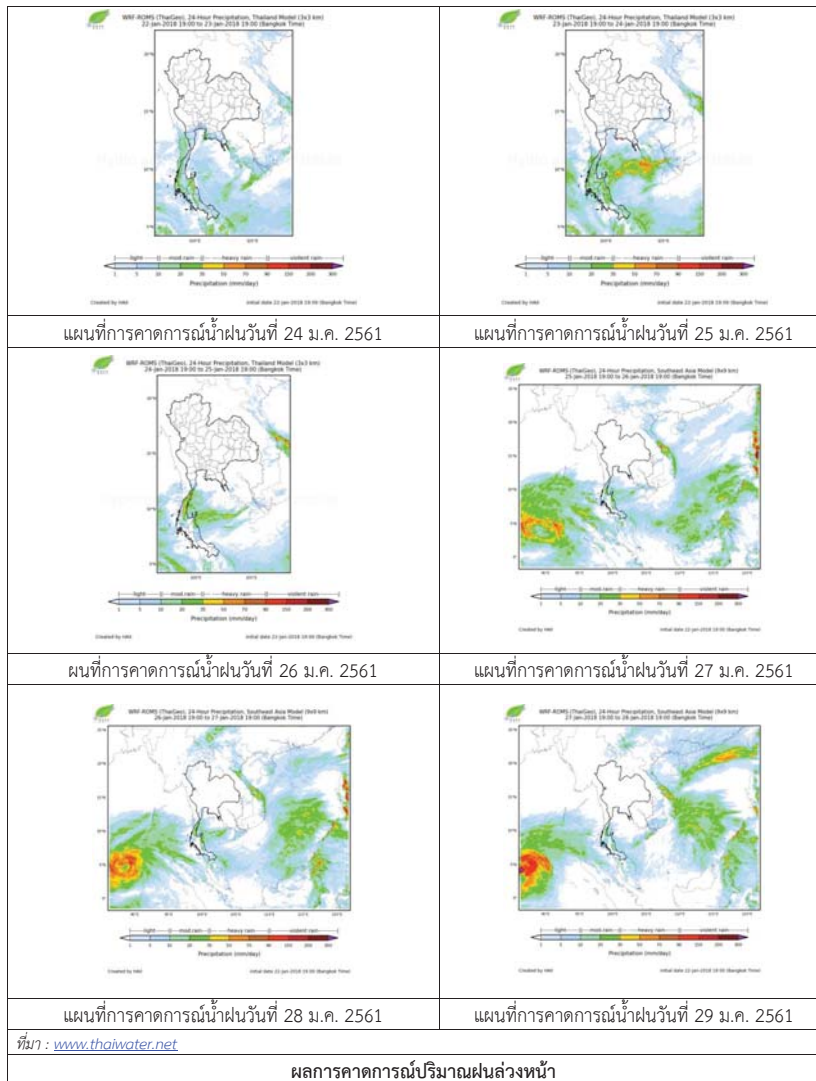


ภาพเรดาร์ตรวจอากาศ “สถานีสุวรรณภูมิ”
ณ วันที่ 24 มกราคม 2561 เวลา 09.30 น.
(ที่มา : กรมอุตุนิยมวิทยา)



ภาพเรดาร์ตรวจอากาศ “สถานีระยอง”
ณ วันที่ 24 มกราคม 2561 เวลา 09.45 น.
(ที่มา : กรมอุตุนิยมวิทยา)

สถานการณ์น้ำฝน



3) ข้อมูลปริมาณน้ำในลำน้ำ

สถานการณ์น้ำท่า (20 - 24 ม.ค. 2561 ที่มา: กรมชลประทาน เวลา 06.00 น.)

สถานี	อำเภอ	จังหวัด	ลุ่มน้ำ	ระดับน้ำ(ม.)	เสาร์	อาทิตย์	จันทร์	อังคาร	พุธ	แนวโน้ม (เพิ่ม/ลด)
				ปริมาณน้ำ (ลบ.ม./วิ.)	20 ม.ค.	21 ม.ค.	22 ม.ค.	23 ม.ค.	24 ม.ค.	
Kgt.19A	พนัสนิคม	ชลบุรี	บางปะกง	4.8	1.69	1.69	1.70	1.70	1.60	ลดลง
				*	*	*	*	*		
Kgt.30	เทศบาลเมือง	ฉะเชิงเทรา	บางปะกง	1.70	-0.20	-0.33	-0.54	-0.66	-0.56	เพิ่มขึ้น
				น้ำหนุน	*	*	*	*	*	
Ny.1B	เมือง	นครนายก	บางปะกง	8.81	4.87	4.74	4.84	4.76	4.45	ลดลง
				206	35.10	31.20	34.20	31.80	22.50	
Ny.3	บ้านนา	นครนายก	บางปะกง	6.26	1.45	1.43	1.40	1.38	1.40	เพิ่มขึ้น
				67.20	*	*	*	*	*	
Ny.4	เมือง	ปราจีนบุรี	บางปะกง	3.34	0.30	0.28	0.23	0.23	0.19	ลดลง
				185	*	*	*	*	*	
Ny.7	เมือง	นครนายก	บางปะกง	5.38	4.24	4.03	4.17	4.01	4.02	เพิ่มขึ้น
				*	*	*	*	*	*	
Kgt.1	เมือง	ปราจีนบุรี	ปราจีนบุรี	4.13	0.13	0.17	0.23	0.20	0.22	เพิ่มขึ้น
				774.00	*	*	*	*	*	
Kgt.3	กบินทร์บุรี	ปราจีนบุรี	ปราจีนบุรี	10.20	0.73	0.91	0.95	1.00	0.94	ลดลง
				648.00	16.21	21.07	22.15	23.50	21.88	
Kgt.6	ศรีมหาโพธิ์	ปราจีนบุรี	ปราจีนบุรี	7.10	0.64	0.70	0.74	0.71	0.69	ลดลง
				-	*	*	*	*	*	
Kgt.9	เขาฉกรรจ์	สระแก้ว	ปราจีนบุรี	10.00	3.69	3.68	3.66	3.65	3.65	ทรงตัว
				444.00	*	*	*	*	*	
Kgt.10	เมือง	สระแก้ว	ปราจีนบุรี	11.00	5.68	5.67	5.66	5.65	5.65	ทรงตัว
				300.00	*	*	*	*	*	
Kgt.13A	กบินทร์บุรี	ปราจีนบุรี	ปราจีนบุรี	16.17	6.65	6.59	6.57	6.67	6.51	ลดลง
				417.20	8.75	7.90	7.70	9.05	7.10	
Kgt.14	นาดี	ปราจีนบุรี	ปราจีนบุรี	7.06	0.83	0.82	0.81	0.81	0.79	ลดลง
				313.00	*	*	*	*	*	

หมายเหตุ * ไม่ได้รับข้อมูล

ข้อมูลระดับน้ำจากระบบตรวจวัดสภาพทางไกลอัตโนมัติลุ่มน้ำบางปะกง-ปราจีนบุรี กรมทรัพยากรน้ำ

ข้อมูลระดับน้ำ (22 – 24 ม.ค. 2561 ที่มา: กรมทรัพยากรน้ำ เวลา 07.00 น.)

สถานี	ตำบล	อำเภอ	จังหวัด	ลุ่มน้ำ	ระดับ ตลิ่ง (ต่ำสุด)	จันทร์	อังคาร	พุธ	แนวโน้ม (เพิ่ม/ ลด)
						22 ม.ค.	23 ม.ค.	24 ม.ค.	
บ้านทุ่งยายชี	ท่าตะเกียบ	ท่าตะเกียบ	ฉะเชิงเทรา	บางปะกง	5.80	2.65	2.61	2.47	ลดลง
บ้านป่าชะ	ป่าชะ	บ้านนา	นครนายก	บางปะกง	5.50	0.77	0.76	0.78	เพิ่มขึ้น
บ้านโคกอุดม	หนองठी	กบินทร์บุรี	ปราจีนบุรี	ปราจีนบุรี	5.50	1.64	1.64	1.64	ทรงตัว
บ้านแก่งไทร	หนองบอน	เมืองสระแก้ว	สระแก้ว	ปราจีนบุรี	7.00	0.81	0.81	0.81	ทรงตัว

4) สรุป

- สถานการณ์น้ำในลุ่มน้ำบางปะกง อยู่ในภาวะปกติ (ระดับน้ำต่ำกว่าระดับตลิ่งต่ำสุด) และระดับน้ำในลำน้ำส่วนใหญ่มีแนวโน้มทรงตัว

- สถานการณ์น้ำในลุ่มน้ำปราจีนบุรี อยู่ในภาวะปกติ (ระดับน้ำต่ำกว่าระดับตลิ่งต่ำสุด) และระดับน้ำในลำน้ำส่วนใหญ่มีแนวโน้มทรงตัว

รายงานระดับน้ำจากกล้อง CCTV

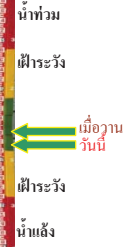
รายงานระดับน้ำจากกล้อง CCTV
ณ. วันที่ 24 มกราคม พ.ศ. 2561



สรุปสถานการณ์น้ำในลำน้ำสายหลัก

สะพานพระแม่ย่า - อ.เมือง จ.สุโขทัย (ลุ่มน้ำยม) สถานการณ์น้ำปกติ
 สะพานนครน่านพัฒนา อ.เมือง จ.น่าน (ลุ่มน่าน) สถานการณ์น้ำปกติ
 เทศบาล ต.นาแก - อ.นาแก จ.นครพนม (ห้วยน้ำท่า/โขงอีสาน) สถานการณ์น้ำปกติ
 สติก - อ.สติก จ.บุรีรัมย์ (ลุ่มน้ำมูล) สถานการณ์น้ำปกติ
 เสนา อ.เสนา จ.พระนครศรีอยุธยา (ลุ่มน้ำเจ้าพระยา) สถานการณ์น้ำปกติ
 วัดพระรูป - อ.เมือง จ.สุพรรณบุรี (ลุ่มน้ำท่าจีน) สถานการณ์น้ำปกติ
 สถานีอุตะเขตอนล่าง - อ.หาดใหญ่ จ.สงขลา (ลุ่มน้ำทะเลสาบสงขลา) สถานการณ์น้ำปกติ

สะพานพระแม่ย่า - อ.เมือง จ.สุโขทัย (ลุ่มน้ำยม)



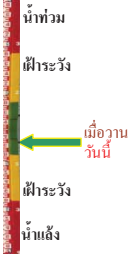
ระดับน้ำปัจจุบัน	43.00 ม.รทก.
ระดับตลิ่งต่ำสุด	48.59 ม.รทก.
ระดับท้องน้ำ	41.13 ม.รทก.

สะพานบ้านโพทะเล - อ.โพทะเล จ.พิจิตร (ลุ่มน้ำยม)



ระดับน้ำปัจจุบัน	25.35 ม.รทก.
ระดับตลิ่งต่ำสุด	31.63 ม.รทก.
ระดับท้องน้ำ	20.59 ม.รทก.

สะพานนครน่านพัฒนา อ.เมือง จ.น่าน (ลุ่มน่าน)



ระดับน้ำต่ำกว่าสตาฟ	
ระดับตลิ่งต่ำสุด	197.73 ม.รทก.
ระดับท้องน้ำ	190.94 ม.รทก.

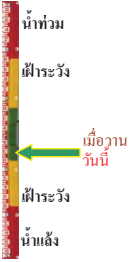
สถานีห้วยหลวง - อ.เมือง จ.อุดรธานี (ลุ่มน้ำโขง)



ระดับน้ำปัจจุบันต่ำกว่าสตาฟ	
ระดับตลิ่งต่ำสุด	169.93 ม.รทก.
ระดับท้องน้ำ	166.69 ม.รทก.

<http://mekhala.dwr.go.th>

สถานีแม่น้ำเลย - อ.เมือง จ.เลย (ลุ่มน้ำโขง)



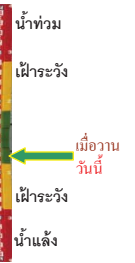
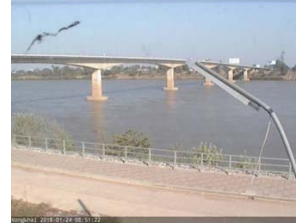
ระดับน้ำปัจจุบัน	230.20 ม.รทก.
ระดับตลิ่งต่ำสุด	- ม.รทก.
ระดับท้องน้ำ	- ม.รทก.

สถานีหัวฝาย - อ.แม่สาย จ.เชียงราย (แม่สาย/โขง)



ระดับน้ำปัจจุบันต่ำกว่าสตาฟ	
ระดับตลิ่งต่ำสุด	- ม.รทก.
ระดับท้องน้ำ	394.87 ม.รทก.

สง.ส่วนอุทกหนองคาย - อ.เมือง จ.หนองคาย (ลุ่มน้ำโขง)



ระดับน้ำปัจจุบันต่ำกว่าสตาฟ	
ระดับตลิ่งต่ำสุด	166.65 ม.รทก.
ระดับท้องน้ำ	149.20 ม.รทก.

วัดทุ่งระกู - อ.โพนพิสัย จ.หนองคาย (ห้วยหลวง/โขงอีสาน)



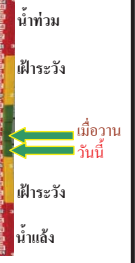
ระดับน้ำปัจจุบันต่ำกว่าสตาฟ	
ระดับตลิ่งต่ำสุด	159.43 ม.รทก.
ระดับท้องน้ำ	147.95 ม.รทก.

บ้านศาลปากน้ำ - อ.ท่าอุเทน จ.นครพนม (แม่น้ำสงคราม/ลุ่มน้ำโขงอีสาน)



ระดับน้ำปัจจุบันต่ำกว่าสตาฟ	
ระดับตลิ่งต่ำสุด	142.11 ม.รทก.
ระดับท้องน้ำ	131.25 ม.รทก.

เทศบาล ต.นาแก - อ.นาแก จ.นครพนม (ห้วยน้ำท่า/โขงอีสาน)



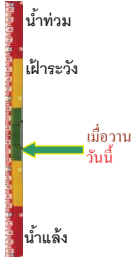
ระดับน้ำปัจจุบัน	142.93 ม.รทก.
ระดับตลิ่งต่ำสุด	144.35 ม.รทก.
ระดับท้องน้ำ	138.09 ม.รทก.

<http://mekhala.dwr.go.th>

ร.ร.เทศบาล 4 - อ.เมือง จ.นครราชสีมา
(ลำตะคอง/มูล)



ระดับน้ำปัจจุบันต่ำกว่าสถาพ
ระดับตลิ่งต่ำสุด 178.00 ม.รทก.
ระดับท้องน้ำ - ม.รทก.



สตึก - อ.สตึก จ.บุรีรัมย์
(ลุ่มน้ำมูล)



ระดับน้ำปัจจุบันต่ำกว่าสถาพ
ระดับตลิ่งต่ำสุด 128.76 ม.รทก.
ระดับท้องน้ำ 121.50 ม.รทก.



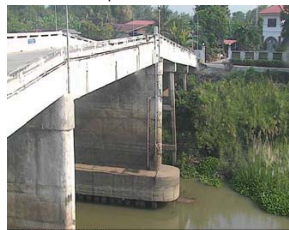
เชิงสะพานลิงห์บุรี - อ.เมือง จ.สิงห์บุรี
(ลุ่มน้ำเจ้าพระยา)



ระดับน้ำปัจจุบัน 2.20 ม.รทก.
ระดับตลิ่งต่ำสุด 11.50 ม.รทก.
ระดับท้องน้ำ -2.14 ม.รทก.



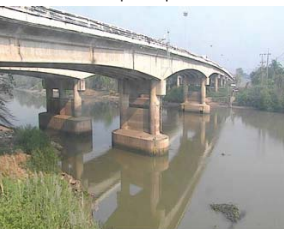
บ้านยางมณี - อ.โพธิ์ทอง จ.อ่างทอง
(ลุ่มน้ำเจ้าพระยา)



ระดับน้ำปัจจุบันต่ำกว่าสถาพ
ระดับตลิ่งต่ำสุด - ม.รทก.
ระดับท้องน้ำ - ม.รทก.



บ้านป้อม - อ.พระนครศรีอยุธยา
จ.พระนครศรีอยุธยา (ลุ่มน้ำเจ้าพระยา)



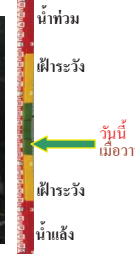
ระดับน้ำปัจจุบันต่ำกว่าสถาพ
ระดับตลิ่งต่ำสุด - ม.รทก.
ระดับท้องน้ำ - ม.รทก.



เสนา - อ.เสนา จ.พระนครศรีอยุธยา
(ลุ่มน้ำเจ้าพระยา)



ระดับน้ำปัจจุบัน 1.40 ม.รทก.
ระดับตลิ่งต่ำสุด - ม.รทก.
ระดับท้องน้ำ - ม.รทก.



สะพานปรีดีย์ - อ.เมือง จ.พระนครศรีอยุธยา
(ลุ่มน้ำเจ้าพระยา)



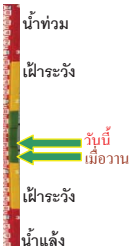
ระดับน้ำปัจจุบัน -1.00 ม.รทก.
ระดับตลิ่งต่ำสุด - ม.รทก.
ระดับท้องน้ำ - ม.รทก.



สะพานบุญรัตนประชาวุฒัน - อ.สามพราน
จ.นครปฐม (ลุ่มน้ำท่าจีน)



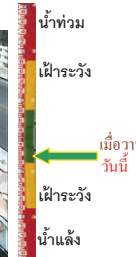
ระดับน้ำปัจจุบัน 0.58 ม.รทก.
ระดับตลิ่งต่ำสุด 1.46 ม.รทก.
ระดับท้องน้ำ -7.22 ม.รทก.



สะพานวัดพระรูป อ.เมือง จ.สุพรรณบุรี
(ลุ่มน้ำท่าจีน)



ระดับน้ำปัจจุบัน 1.10 ม.รทก.
ระดับตลิ่งต่ำสุด 3.32 ม.รทก.
ระดับท้องน้ำ -0.56 ม.รทก.



สะพานสามง่าม-ท่าโบสถ์ อ.หันคา
จ.ชัยนาท (ลุ่มน้ำท่าจีน)



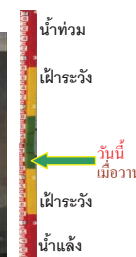
ระดับน้ำปัจจุบัน 12.32 ม.รทก.
ระดับตลิ่งต่ำสุด 13.14 ม.รทก.
ระดับท้องน้ำ 10.08 ม.รทก.



สภ.สุราษฎร์ธานี - อ.เมือง จ.สุราษฎร์ธานี
(ลุ่มน้ำตาปี)



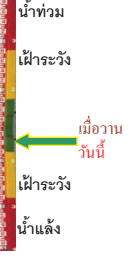
ระดับน้ำปัจจุบันอยู่ต่ำกว่าสถาพ
ระดับตลิ่งต่ำสุด 2.60 ม.รทก.
ระดับท้องน้ำ -8.58 ม.รทก.



สถานีอุตะภาคอนล่าง - อ.หาดใหญ่ จ.สงขลา
(ลุ่มน้ำทะเลสาบสงขลา)

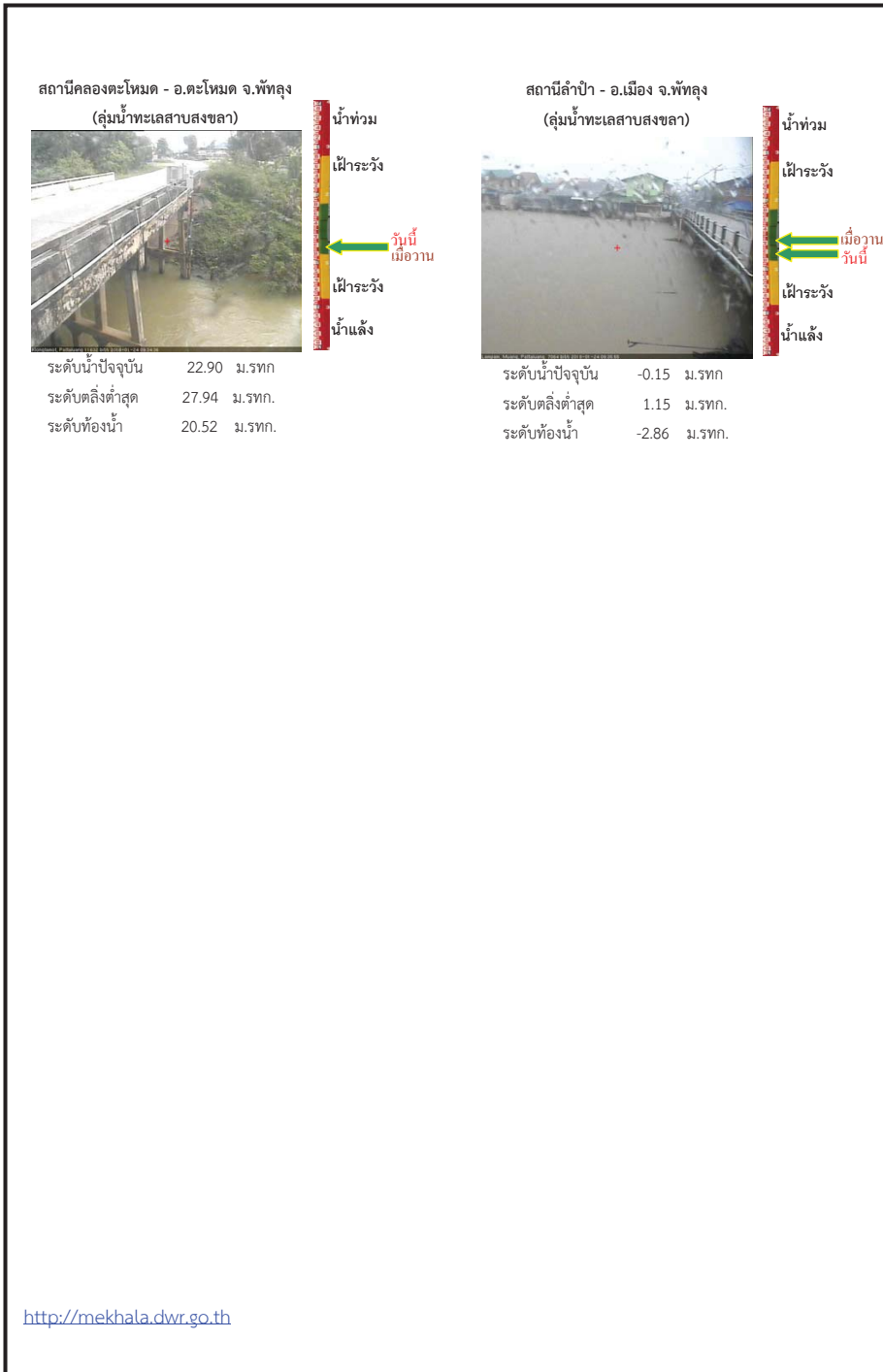


ระดับน้ำปัจจุบัน 1.30 ม.รทก.
ระดับตลิ่งต่ำสุด 8.93 ม.รทก.
ระดับท้องน้ำ -1.93 ม.รทก.



<http://mekhala.dwr.go.th>

<http://mekhala.dwr.go.th>



จังหวัด	สถานที่ตั้งกล้อง	แม่น้ำ/ลุ่มน้ำ	วิกฤติน้ำแล้ง	วิกฤติน้ำท่วม	ระดับน้ำ (ม.รทก.) พ.ศ.2561			สถานการณ์
			ระดับน้อยกว่า	ระดับมากกว่า	22 ม.ค.	23 ม.ค.	24 ม.ค.	
จ.สุโขทัย	สะพานพระเมรุ อ.เมือง	ยม	42.48	48.59	43.20	43.10	43.00	น้ำปกติ
จ.พิจิตร	สะพานโพทะเล อ.โพทะเล	ยม	22.58	30.63	25.50	25.45	25.35	น้ำปกติ
จ.น่าน	สะพานครน่านพัฒนา อ.เมือง	น่าน	192.17	197.73	192.40	192.40	192.40	น้ำปกติ
จ.อุดรธานี	สถานีห้วยหลวง อ.เมือง	โขง	-	-	N/A	N/A	N/A	น้ำปกติ
จ.เลย	สถานีแม่น้ำเลย อ.เมือง	โขง	-	-	230.20	230.20	230.20	น้ำปกติ
จ.เชียงราย	สถานีห้วยฝาย อ.แม่สาย	แม่สาย/โขง	395.79	396.50	N/A	N/A	N/A	น้ำปกติ
จ.หนองคาย	สง.ส่วนอุทกหนองคาย อ.เมือง	โขง	157.85	166.70	N/A	N/A	N/A	น้ำปกติ
จ.หนองคาย	วัดทุ่งธุดู อ.โพนพิสัย	ห้วยหลวง/โขงอีสาน	150.50	159.43	N/A	N/A	N/A	น้ำปกติ
จ.นครพนม	บ้านตาลปากน้ำ อ.ท่าอุเทน	น้ำสงคราม/โขงอีสาน	133.42	141.02	N/A	N/A	N/A	น้ำปกติ
จ.นครพนม	เทศบาล ต.นาแก อ.นาแก	ห้วยน้ำท่า/โขงอีสาน	139.05	142.42	143.08	143.03	142.93	น้ำปกติ
จ.นครราชสีมา	ร.ร.เทศบาล 4 อ.เมือง	ลำตะคอง/มูล	174.60	178.00	N/A	N/A	N/A	น้ำปกติ
จ.บุรีรัมย์	สตึก อ.สตึก	มูล	123.13	128.76	N/A	N/A	N/A	น้ำปกติ
จ.สิงห์บุรี	เชิงสะพานสิงห์บุรี อ.เมือง	เจ้าพระยา	3.45	11.50	2.20	2.20	2.20	น้ำปกติ
จ.อ่างทอง	บ้านยางมณี อ.โพธิ์ทอง	เจ้าพระยา	-	9.11	N/A	N/A	N/A	น้ำปกติ
จ. พระนครศรีอยุธยา	บ้านป้อม อ.พระนครศรีอยุธยา	เจ้าพระยา	-	-	0.70	0.70	N/A	น้ำปกติ
จ. พระนครศรีอยุธยา	อ.เสนา	น้อย/เจ้าพระยา	2.00	5.00	1.40	1.40	1.40	น้ำปกติ
จ. พระนครศรีอยุธยา	สะพานปรีดี อ.พระนครศรีอยุธยา	เจ้าพระยา	-	-	-1.00	-1.20	-1.00	น้ำปกติ
จ.นครปฐม	สะพานสุรรัตน์ประชานุวัฒน์ อ.สามพราน	ท่าจีน	-5.59	-0.30	0.28	0.38	0.58	น้ำปกติ
จ.สุพรรณบุรี	สะพานวัดพระรูป อ.เมือง	ท่าจีน	-1.26	2.75	1.25	1.10	1.10	น้ำปกติ
จ.สุพรรณบุรี	สะพานข้ามแม่น้ำท่าจีน อ.สามชุก	ท่าจีน	1.55	5.18	N/A	N/A	N/A	น้ำปกติ
จ.ชัยนาท	สะพานสามง่ามท่าโบสถ์ อ.หันคา	ท่าจีน	10.69	12.83	12.22	12.32	12.32	น้ำปกติ
จ.จันทบุรี	ตรงข้ามวัดจันทาราม อ.เมือง	จันทบุรี/อ่าวไทย	0.20	3.73	N/A	N/A	N/A	น้ำปกติ
จ.ประจวบคีรีขันธ์	ร.ร.อนุบาลบางสะพาน อ.บางสะพาน	คลองบางสะพาน/ชายฝั่งทะเลตะวันตก	-	3.30	N/A	N/A	N/A	น้ำปกติ
จ.สุราษฎร์ธานี	สภ.จ.สุราษฎร์ธานี อ.เมือง	ตาปี	-	2.28	N/A	N/A	N/A	น้ำปกติ
จ.สงขลา	สถานีคลองคูะขนาดกลาง อ.หาดใหญ่	ทะเลสาบสงขลา	-	-	1.50	1.30	1.30	น้ำปกติ
จ.พัทลุง	สถานีคลองตะโหมด อ.ตะโหมด	ทะเลสาบสงขลา	-	-	22.70	22.70	22.70	น้ำปกติ
จ.พัทลุง	สถานีลำปำ อ.เมือง	ทะเลสาบสงขลา	-	-	-0.10	-0.10	-0.15	น้ำปกติ

<http://mekhala.dwr.go.th>

****ม.รทก. คือ** เมตรเทียบกับระดับน้ำทะเลปานกลาง

**** ระดับน้ำทะเลปานกลาง (Mean Sea Level) หรือ ร.ท.ก.** เป็นค่าการวัด ระดับน้ำทะเลขึ้นสูงสุด (High Tide : HT) และลงต่ำสุด (Low Tide : LT) ของแต่ละวันในช่วงระยะเวลาที่กำหนด แล้วนำค่ามาเฉลี่ยเป็นระดับน้ำทะเลปานกลาง สำหรับระยะเวลาที่ทำการรังวัดโดยทั่วไปจะต้องวัดเป็นเวลา ๑๘.๖ ปี ตามวัฏจักรของน้ำ ระดับน้ำทะเลปานกลางของแต่ละบริเวณทั่วโลกอาจจะมีค่าสูงไม่เท่ากัน

ในประเทศไทยใช้เวลาในการวัด ๕ ปี โดยเลือกที่ตำบลเกาะหลัก จังหวัดประจวบคีรีขันธ์ เป็นที่วัด แล้วนำมาหาค่าเฉลี่ย เพื่อใช้เป็นค่าระดับน้ำทะเลปานกลาง ให้มีค่า ๐.๐๐๐ เมตร ทำการถ่ายโยงมายังหมุด BM-A (ซึ่งถือว่าเป็นหมุดหลักฐานหมุดแรกของประเทศไทย) ซึ่งมีค่าระดับน้ำทะเลปานกลาง ๑.๔๔๗๗ เมตร