



รายงานการเฝ้าระวังติดตามสถานการณ์น้ำ ๒๔ ชั่วโมง

ศูนย์ป้องกันวิกฤติน้ำ กรมทรัพยากรน้ำ กระทรวงทรัพยากรธรรมชาติและสิ่งแวดล้อม
โทรศัพท์ ๐ ๒๒๔๘ ๖๖๓๑ โทรสาร ๐ ๒๒๔๘ ๖๖๒๙ <http://www.dwr.go.th>

รายงานฉบับที่ ๐๐๔๙/๒๕๖๑

เวลา ๐๘.๐๐ น.

วันที่ ๒๕ มกราคม ๒๕๖๑

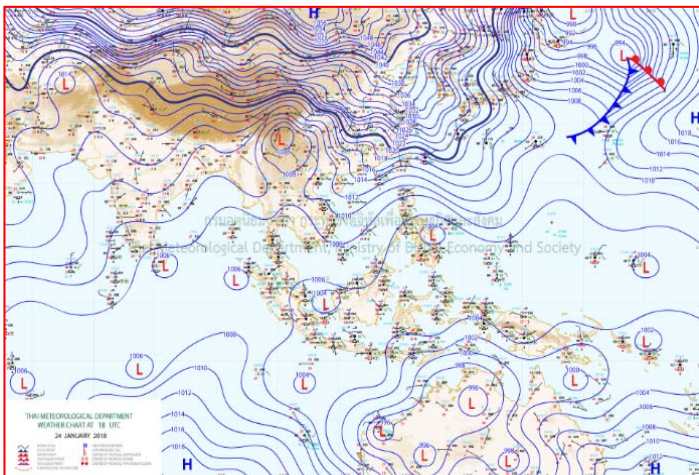
เรื่อง รายงานการเฝ้าระวังติดตามสถานการณ์น้ำ ๒๔ ชั่วโมง

เรียนร.ม.ท.ส. เลขานุการ ร.ม.ท.ส.ปท.ท.ส. รอง ปท.ท.ส. อท.น. รอง อท.น. และหน่วยงานที่เกี่ยวข้อง

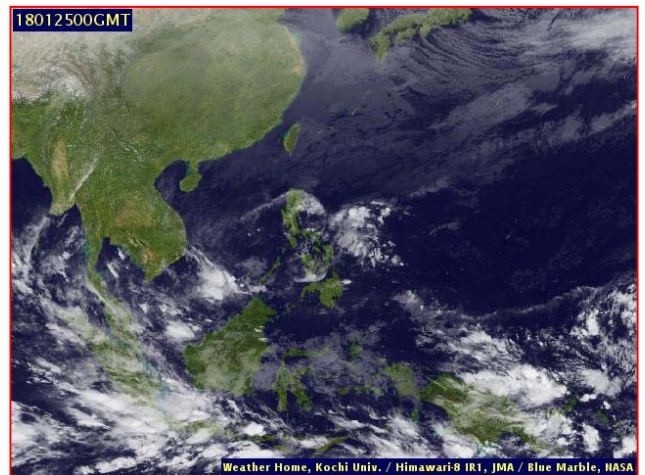
กรมทรัพยากรน้ำขอรายงานการเฝ้าระวังและติดตามสถานการณ์น้ำ ประจำวันที่ ๒๕ มกราคม ๒๕๖๑ ดังนี้

๑. สภาวะอากาศ เวลา ๐๖.๐๐ น. (ที่มา: กรมอุตุนิยมวิทยา)

พยากรณ์อากาศ ๒๔ ชั่วโมงข้างหน้า ประเทศไทยตอนบนมีหมอกในตอนเช้าและมีหมอกหนาบางพื้นที่ โดยมีฝนฟ้าคะนองบางแห่งบริเวณภาคตะวันออกเฉียงเหนือตอนล่าง ภาคตะวันออก ภาคกลางตอนล่าง รวมทั้งกรุงเทพมหานครและปริมณฑล กับมีฝนหนักบางแห่งในภาคใต้ ขอให้ประชาชนบริเวณดังกล่าวเพิ่มความระมัดระวังในการสัญจรผ่านบริเวณที่มีหมอกหนาไว้ด้วย เกษตรกรบริเวณภาคตะวันออกเฉียงเหนือตอนล่าง ภาคตะวันออก และภาคกลางตอนล่าง ระวังความเสียหายที่อาจเกิดกับผลผลิตเนื่องจากฝนตกไว้ด้วย สำหรับภาคเหนือยังคงมีอากาศหนาวเย็นโดยทั่วไป ส่วนยอดดอยมีน้ำค้างแข็งบางพื้นที่

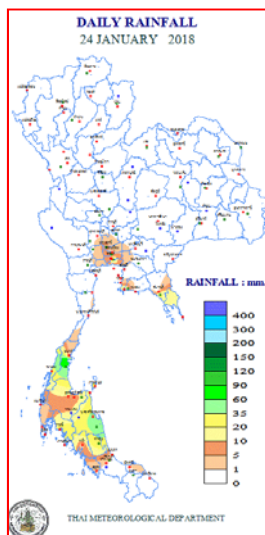


แผนที่อากาศ วันที่ ๒๕ ม.ค. ๒๕๖๑ เวลา ๐๑.๐๐ น.



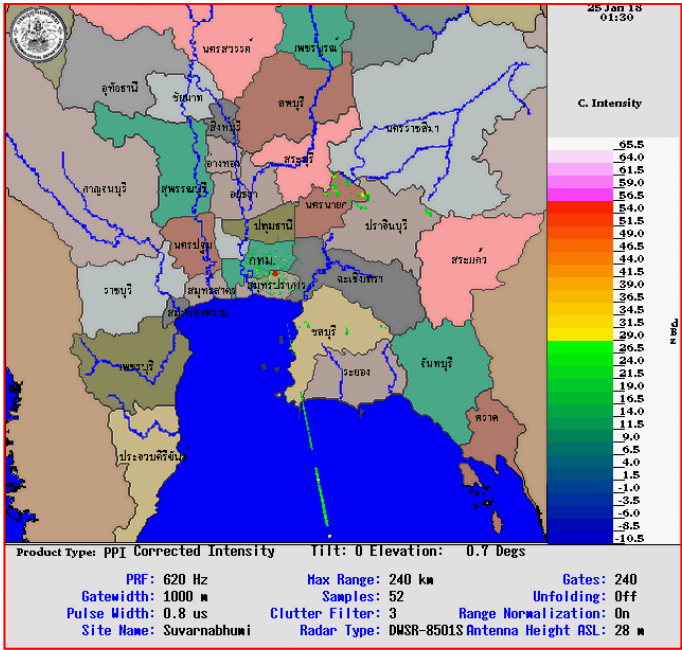
ภาพถ่ายจากดาวเทียม วันที่ ๒๕ ม.ค. ๒๕๖๑ เวลา ๐๗.๐๐ น.

๒. ปริมาณฝนสะสม ณ เวลา ๐๗.๐๐ น. (เมื่อวาน) - ๐๗.๐๐ น. (วันนี้) (ที่มา: กรมอุตุนิยมวิทยา)

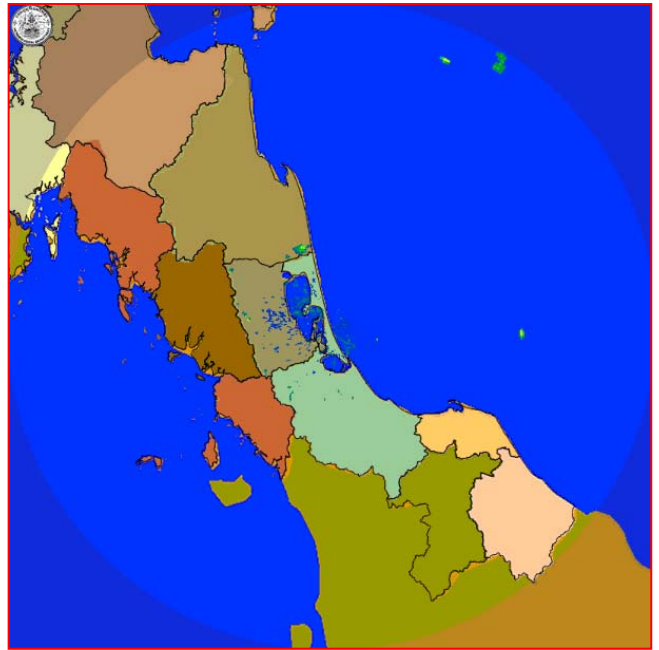


จุดตรวจวัด	ปริมาณฝน (มม.)
จ.ชุมพร (สวี่ สกษ.)	๘๘.๖
จ.นครศรีธรรมราช (สกษ.)	๕๒.๕
จ.พัทลุง (สกษ.)	๓๓.๘
จ.สุราษฎร์ธานี (เกาะสมุย)	๒๖.๖
จ.กระบี่	๒๔.๒
จ.ระนอง	๒๐.๐
กรุงเทพฯ บางนา สกษ.	๑๙.๔

๓.เรดาร์ตรวจอากาศ ณ วันที่ ๒๕ มกราคม ๒๕๖๑ (ที่มา: กรมอุตุนิยมวิทยา)



สถานีสุวรรณภูมิ เวลา ๐๘.๓๐ น.



สถานีสทิงพระ จ.สงขลา เวลา ๐๘.๓๐ น.

จากเรดาร์ตรวจอากาศจะพบว่ามีกลุ่มเมฆฝนกระจายบริเวณพื้นที่ภาคตะวันออกเฉียงเหนือ ภาคตะวันออก ภาคกลาง และภาคใต้ของประเทศไทย

๔.สถานการณ์น้ำในอ่างเก็บน้ำขนาดใหญ่ ณ วันที่ ๒๕ มกราคม ๒๕๖๑(ที่มา: กรมชลประทาน)

สภาพน้ำในอ่างเก็บน้ำขนาดใหญ่ปริมาตรน้ำในอ่างฯ ๕๖,๐๙๑ ล้านลบ.ม.คิดเป็นร้อยละ ๗๙ (ปริมาตรน้ำใช้การได้ ๓๒,๕๔๗ ล้านลบ.ม. คิดเป็นร้อยละ ๖๙) ปริมาตรน้ำในอ่างฯ เทียบกับปี ๒๕๖๐ (๔๘,๐๑๘ ล้านลบ.ม. คิดเป็นร้อยละ ๖๘) มากกว่าปี ๒๕๖๐ จำนวน ๘,๐๗๓ ล้านลบ.ม. ปริมาณน้ำไหลลงอ่างฯ จำนวน ๓๖.๓๕ ล้านลบ.ม. ปริมาณน้ำระบายจำนวน ๑๒๙.๒๘ ล้านลบ.ม. สามารถรับน้ำได้อีก ๑๔,๗๙๓ ล้านลบ.ม.

อ่างเก็บน้ำ	ปริมาตรน้ำในอ่าง		ปริมาตรน้ำใช้การได้		ปริมาตรน้ำไหลลงอ่าง		ปริมาตรน้ำระบาย		ปริมาตรน้ำรับได้อีก (ล้าน ม. ^๓) (ความจุที่ รนส.- ปริมาตรน้ำปัจจุบัน)
	ปริมาตร (ล้าน ม. ^๓)	% น้ำเก็บกัก	ปริมาตร (ล้าน ม. ^๓)	% น้ำใช้การ	วันนี้ (ล้าน ม. ^๓)	เมื่อวาน (ล้าน ม. ^๓)	วันนี้ (ล้าน ม. ^๓)	เมื่อวาน (ล้าน ม. ^๓)	
๑.ภูมิพล	๑๐,๑๓๐	๗๕	๖,๓๓๐	๖๖	๔.๕๐	๐.๐๐	๒๕.๐๐	๒๕.๐๐	๓,๓๓๒
๒.สิริกิติ์	๗,๕๕๖	๗๘	๔,๖๐๖	๖๙	๔.๘๖	๓.๘๕	๒๗.๐๙	๒๖.๑๐	๓,๑๘๔
๓.จุฬารัตน์	๑๕๔	๙๔	๑๑๗	๙๒	๐.๒๒	๐.๒๓	๐.๓๐	๐.๓๑	๕๓
๔.อุบลรัตน์	๑,๘๘๕	๗๘	๑,๓๐๔	๗๑	๐.๙๖	๑.๑๗	๙.๓๗	๙.๖๑	๕๔๖
๕.ลำปาง	๑,๕๗๖	๘๐	๑,๔๗๖	๗๙	๐.๐๐	๐.๙๓	๖.๗๑	๖.๓๓	๘๗๔
๖.สิรินธร	๑,๔๓๕	๗๓	๖๐๔	๕๓	๐.๐๐	๐.๐๐	๔.๖๕	๕.๘๔	๕๓๑
๗.ป่าสักชลสิทธิ์	๗๐๒	๗๓	๖๙๙	๗๓	๒.๔๕	๒.๔๓	๖.๐๙	๖.๑๐	๒๕๘
๘.ศรีนครินทร์	๑๕,๔๘๔	๘๗	๕,๒๑๙	๗๐	๕.๑๖	๔.๖๗	๘.๐๕	๘.๐๒	๓,๓๖๖
๙.วชิราลงกรณ์	๖,๕๙๓	๗๔	๓,๕๘๑	๖๑	๐.๐๐	๕.๔๑	๑๑.๐๘	๑๑.๐๘	๔,๔๐๗
๑๐.ขุนด่านปราการชล	๑๗๓	๗๗	๑๖๘	๗๗	๐.๐๐	๐.๐๐	๐.๒๖	๑.๕๓	๕๓
๑๑.รัชชประภา	๔,๓๕๒	๗๗	๓,๐๐๑	๗๐	๖.๖๑	๒.๗๙	๗.๗๒	๑๐.๑๐	๒,๒๖๘
๑๒.บางบาล	๑,๓๒๑	๙๑	๑,๐๔๕	๘๙	๖.๗๒	๖.๗๖	๒.๙๘	๓.๐๒	๓๕๓

๕. สถานการณ์น้ำในประเทศ ณ วันที่ ๒๒ - ๒๕ มกราคม ๒๕๖๑ (ที่มา: กรมชลประทาน)

สถานี	แม่น้ำ	อำเภอ	จังหวัด	ระดับตลิ่ง (ม.รทก.)	ระดับน้ำ (ม.รทก.)				แนวโน้ม	เปรียบเทียบระดับตลิ่ง
					จันทร์	อังคาร	พุธ	พฤหัสบดี		
					๒๒ ม.ค.	๒๓ ม.ค.	๒๔ ม.ค.	๒๕ ม.ค.		
P.๑	ปิง	เมือง	เชียงใหม่	๓.๗๐	๑.๔๓	๑.๒๗	๑.๒๐	๑.๑๒	ลดลง	-๒.๕๘
W.๑C	วัง	เมือง	ลำปาง	๕.๒๐	-๐.๔๗	๐.๐๖	๐.๑๑	๐.๐๓	ลดลง	-๕.๑๗
Y.๑๖	ยม	บางระกำ	พิษณุโลก	๗.๒๘	๑.๐๙	๐.๙๐	๐.๘๓	๐.๘๔	เพิ่มขึ้น	-๖.๔๔
N.๗A	น่าน	เมือง	พิจิตร	๑๑.๑๘	๓.๖๓	๓.๖๔	๓.๗๒	๓.๗๐	ลดลง	-๗.๔๘
C.๑๓	เจ้าพระยา	สรรพยา	ชัยนาท	๑๖.๓๔	๖.๐๑	๖.๐๑	๖.๐๑	๖.๐๑	ทรงตัว	-๑๐.๓๓
M.๖A	มูล	สตึก	บุรีรัมย์	๖.๐๐	๐.๔๖	๐.๔๕	๐.๔๔	๐.๔๔	ทรงตัว	-๕.๕๖
M.๗	มูล	เมือง	อุบลราชธานี	๗.๐๐	๒.๑๗	๒.๒๓	๒.๒๕	๒.๒๘	เพิ่มขึ้น	-๔.๗๒
M.๑๙๑	ลำตะคอง	เมือง	นครราชสีมา	๓.๐๐	๐.๘๗	๐.๙๗	๐.๗๔	๐.๘๗	เพิ่มขึ้น	-๒.๑๓
M.๒๖A	ลำชี	กระสัง	บุรีรัมย์	๙.๐๐	๑.๓๖	๑.๓๖	๑.๓๖	๑.๓๗	เพิ่มขึ้น	-๖.๘๓
M.๖๙	ลำเซบก	ตระการพืชผล	อุบลราชธานี	๗.๓๐	๕.๐๙	๕.๐๙	๕.๐๘	๕.๐๗	ลดลง	๑.๘๗
X.๖๔	คลองท่าแซะ	ท่าแซะ	ชุมพร	๑๗.๑๓	๗.๗๐	๗.๗๐	๗.๗๐	๗.๖๙	ลดลง	-๙.๔๔
X.๑๔๙	คลองกลาย	นบพิตำ	นครศรีธรรมราช	๓๓.๙๖	๒๙.๒๔	๒๙.๒๓	๒๙.๒๐	๒๙.๔๒	เพิ่มขึ้น	-๔.๕๔
X.๒๗๔	แม่น้ำโก-ลก	แว้ง	นราธิวาส	๒๔.๑๘	๑๙.๑๗	๑๙.๐๙	๑๙.๕๑	๑๙.๑๕	ลดลง	-๕.๐๓
X.๓๗A	แม่น้ำตาปี	พระแสง	สุราษฎร์ธานี	๑๐.๗๖	๖.๖๒	๖.๖๑	๖.๕๖	๖.๗๗	เพิ่มขึ้น	-๓.๙๙

*** ยังไม่ได้รับรายงาน

สถานการณ์น้ำในพื้นที่ลุ่มน้ำโขง ณ วันที่ ๒๒ มกราคม ๒๕๖๑ (ที่มา: Mekong River Commission (MRC))

สถานี	ปริมาณฝน ๒๔ ชม. (มม)	ระดับอ้างอิง (ม.รทก.)	ระดับตลิ่ง (ม.)	ระดับน้ำ ๒๒ ม.ค. (ม.)	เปรียบเทียบระดับตลิ่ง	ระดับน้ำคาดการณ์ (ม.)			แนวโน้ม
						๒๓ ม.ค.	๒๔ ม.ค.	๒๕ ม.ค.	
อ.เชียงแสน จ.เชียงราย	๐.๐	๓๕๗.๑๑๐	๑๒.๘๐	๓.๒๖	-๙.๕๔	๓.๒๓	๓.๑๕	๓.๐๓	ลดลง
อ.เชียงคาน จ.เลย	๐.๐	๑๙๔.๑๑๘	๑๖.๐๐	๖.๒๑	-๙.๗๙	๖.๒๙	๖.๒๕	๖.๒๓	เพิ่มขึ้น
อ.เมือง จ.หนองคาย	๐.๐	๑๕๓.๖๔๘	๑๒.๒๐	๓.๐๔	-๙.๑๖	๓.๐๐	๓.๐๕	๓.๑๐	ลดลง
อ.เมือง จ.นครพนม	๐.๐	๑๓๐.๙๖๑	๑๒.๐๐	๒.๓๗	-๙.๖๓	๒.๓๓	๒.๒๘	๒.๓๐	ลดลง
อ.เมือง จ.มุกดาหาร	๐.๐	๑๒๔.๒๑๙	๑๒.๕๐	๒.๖๒	-๙.๘๘	๒.๕๖	๒.๕๑	๒.๔๙	ลดลง
อ.โขงเจียม จ.อุบลราชธานี	๐.๐	๘๙.๐๓๐	๑๔.๕๐	๓.๐๕	-๑๑.๔๕	๒.๙๘	๒.๙๓	๒.๘๘	ลดลง

๖. สถานการณ์เตือนภัย Early Warning ณ วันที่ ๒๕ มกราคม ๒๕๖๑ (ที่มา: สำนักวิจัย พัฒนาและอุทกวิทยา กรมทรัพยากรน้ำ)

[เวลา ๑๕.๐๐ น.(เมื่อวาน) - ๐๘.๐๐ น. (วันนี้)]

การแจ้งเตือน	สถานี	การแจ้งเตือน
เตือนสีแดง (อพยพ)	-	-
เตือนสีเหลือง (เตือนภัย)	-	-
เตือนสีเขียว (เฝ้าระวัง)	-	-

๗. สถานการณ์ธรณีพิบัติภัย ณ วันที่ ๒๔ มกราคม ๒๕๖๑ (ที่มา : กรมทรัพยากรธรณี)

ไม่มีสถานการณ์ธรณีพิบัติภัย

๘. เหตุการณ์วิกฤตน้ำปัจจุบัน ณ วันที่ ๒๕ มกราคม ๒๕๖๑ [เวลา ๑๕.๐๐ น.(เมื่อวาน) - ๐๘.๐๐ น. (วันนี้)]

ไม่มีเหตุการณ์วิกฤตน้ำ

๙. สถานการณ์อุทกภัย ณ วันที่ ๒๕ มกราคม ๒๕๖๑ (ที่มา :กรมป้องกันและบรรเทาสาธารณภัย)

ปัจจุบันสถานการณ์คลี่คลายทุกจังหวัดแล้ว

๑๐. การคาดการณ์ลักษณะอากาศ ๗ วันข้างหน้า (ระหว่างวันที่ ๒๔ - ๓๐ มกราคม ๒๕๖๑)

ในช่วงวันที่ ๒๔-๒๘ ม.ค. ๖๑ บริเวณประเทศไทยตอนบนจะมีอุณหภูมิสูงขึ้น กับมีหมอกในตอนเช้าและมีหมอกหนาในบางพื้นที่ โดยมีฝนฟ้าคะนองบางแห่ง ส่วนในวันที่ ๒๙-๓๐ ม.ค. ๖๑ ประเทศไทยตอนบนจะมีฝนฟ้าคะนองเกิดขึ้นในระยะแรก หลังจากนั้นอุณหภูมิจะลดลง ๒-๔ องศาเซลเซียส โดยจะเริ่มจากภาคตะวันออกเฉียงเหนือก่อน

สำหรับภาคใต้จะมีฝนตก ตลอดช่วง โดยในช่วงวันที่ ๒๔ - ๒๕ ม.ค.๖๑ มีฝนตกหนักบางแห่งทางตอนล่างของภาค

๑๑. การช่วยเหลือเพื่อบรรเทาสถานการณ์อุทกภัย (กรมทรัพยากรน้ำ)

สรุปการสูบน้ำ และบริการน้ำดื่ม เพื่อช่วยเหลือสถานการณ์อุทกภัยตั้งแต่ ๑ พฤษภาคม ๒๕๖๐ - ๔ มกราคม พ.ศ. ๒๕๖๑

หน่วยงาน	จังหวัด	ปริมาณสูบน้ำ (ลบ.ม.)	ปริมาณแจกจ่ายน้ำ (ลิตร)	ประโยชน์ที่ได้รับ		
				อุปโภค-บริโภค		
				ครัวเรือน	ประชากร	พื้นที่
ภาค ๑	ลำปาง	-	๕๖,๖๙๕	-	-	-
	กำแพงเพชร	๑๗๐,๔๐๐	๓๙,๗๘๘	๗,๑๓๗	๑๗,๙๑๐	-
	เชียงใหม่	-	๔๗,๙๔๖	-	-	-
	แม่ฮ่องสอน	-	๓๗,๐๑๗	-	-	-
	เชียงใหม่	-	๓๐,๑๙๙	-	-	-
ภาค ๒	นครสวรรค์	๗,๕๒๖,๑๖๐	-	๕,๕๐๖	๑๙,๕๙๒	๒๒,๔๒๐
	อุทัยธานี	๑,๑๗๙,๓๖๐	-	๓๕๐	๑,๔๐๐	๓,๒๐๐
	สมุทรปราการ	๔,๔๔๒,๐๔๐	-	-	๒๓,๙๙๐	-
	สระบุรี	๒,๗๓๒,๔๐๐	-	๓,๕๕๙	๑๓,๘๙๐	๓,๐๐๐
	พระนครศรีอยุธยา	๖๑๒,๓๖๐	-	-	๑๐,๙๙๐	๒๕
	สิงห์บุรี	๒,๓๒๖,๓๒๐	-	๑,๐๐๐	๔,๓๒๐	๑๓๐
ภาค ๓	อุดรธานี	๑,๒๑๑,๓๗๒	-	๓,๘๘๓	๑๒,๑๒๖	-
ภาค ๔	กาฬสินธุ์	๑๓๒,๐๐๐	-	๑,๒๐๔	๖,๐๒๐	-
	ขอนแก่น	๑๐,๔๘๓,๐๔๐	-	๓,๑๒๕	๑๒,๙๔๒	-
	มหาสารคาม	๑,๙๕๑,๒๐๐	-	๑,๑๒๓	๔,๕๒๒	๗๐๗
ภาค ๕	นครราชสีมา	๖๙๔,๐๐๐	-	๒,๓๕๖	๙,๒๒๔	-
ภาค ๖	สระแก้ว	๑,๒๘๔,๘๐๐	-	๑๒,๐๐๐	๔๘,๐๐๐	-
	ปราจีนบุรี	๑,๓๒๔,๖๐๐	-	๑,๐๐๙	๓,๑๓๙	๑๐,๗๘๗
ภาค ๗	สุพรรณบุรี	๓,๗๗๖,๒๒๐	-	๒,๑๘๐	๗,๑๗๐	๒๐,๗๐๐
	ราชบุรี	๒,๕๕๑,๕๐๐	-	๒,๖๕๘	๙,๐๐๕	๔,๖๑๕
	เพชรบุรี	๘๐๒,๘๐๐	-	๕,๘๔๐	๒๔,๗๐๐	๒,๑๐๐
ภาค ๘	สงขลา	๑๘๗,๙๒๐	-	๒,๙๘๐	๘,๙๔๐	-
	พัทลุง	๔๘,๖๐๐	-	๑,๒๐๗	๓,๖๒๑	-
	นครศรีธรรมราช	๘๔,๒๔๐	-	๙๗๐	๒,๙๑๐	-
ภาค ๙	สุโขทัย	๑๕๓,๐๐๐	-	-	๓,๐๙๐	๑,๒๐๐
	อุตรดิตถ์	-	๖๗๑,๕๘๕	๓,๗๔๗	๑๔,๘๘๐	-
	พิษณุโลก	๗๖,๕๐๐	๔๘๐,๐๐๐	-	๙๙๐	๑,๘๐๐
ภาค ๑๐	ชุมพร	๓๗,๖๐๐	-	-	-	-
	สุราษฎร์ธานี	๔๖,๒๐๐	-	-	-	-
		๔๓,๘๓๔,๖๓๒	๑,๓๖๓,๒๓๐	๖๑,๘๓๔	๒๖๓,๓๗๑	๗๐,๖๘๔

จึงเรียนมาเพื่อโปรดทราบ

นายวรศาสตร์ อภัยพงษ์
อธิบดีกรมทรัพยากรน้ำ