



รายงานสถานการณ์น้ำรายวัน

เสนอโดย

ศูนย์เมขลา

ศูนย์ป้องกันวิกฤติน้ำ

กรมทรัพยากรน้ำ

ประจำวันที่ ๒๖ มกราคม ๒๕๖๑

สารบัญ

๑) สรุปสถานการณ์น้ำ

๑.๑ นัยสำคัญประจำวัน

๑.๒ พื้นที่ที่คาดว่าจะมีฝนตกฟ้าคะนอง

๑.๓ สถานการณ์การเก็บน้ำในเขื่อนขนาดใหญ่

๑.๔ พื้นที่ที่ต้องให้ความสนใจเป็นพิเศษ

๑.๕ พื้นที่น้ำท่วม น้ำท่วมขัง น้ำป่าไหลหลาก และดินโคลนถล่ม

๑.๖ รายละเอียดข้อมูลสนับสนุน

๒) ปริมาณฝนสะสมปี พ.ศ. ๒๕๕๘ และ ๒๕๕๙ เทียบค่าเฉลี่ย ๓๐ ปี

๓) สถานการณ์น้ำในอ่างเก็บน้ำขนาดใหญ่ และขนาดกลาง

๔) สถานการณ์น้ำในลำน้ำ

๕) รายงานสถานการณ์น้ำรายลุ่มน้ำ

๖) รายงานระดับน้ำจากกล้อง CCTV

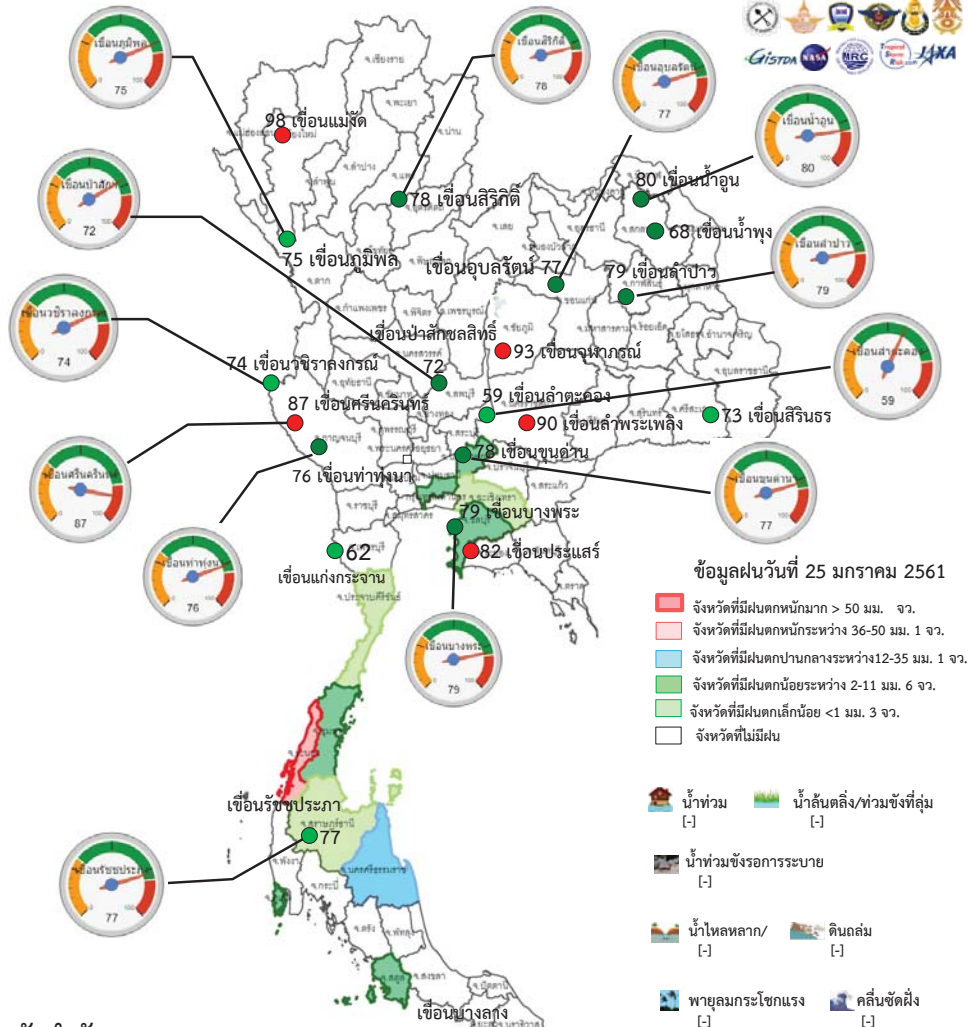
สรุปสถานการณ์น้ำ



กนช

คณะกรรมการทรัพยากรน้ำแห่งชาติ

สถานการณ์ฝน น้ำในเขื่อน น้ำในลำน้ำ วันที่ 26 มกราคม 2561



นัยสำคัญ :

- 1.ด้านน้ำฝน ปริมาณฝนสะสมตั้งแต่ต้นปี 2561 ถึงวันที่ 21 มกราคม รวม 38.8 มม. มากกว่าค่าเฉลี่ย 27.9 มม.
 - 2.อ่างเก็บน้ำขนาดใหญ่ ปัจจุบันมีปริมาณน้ำกักเก็บรวม 55,877 ล้าน ลบ.ม. (79%) มากกว่าปีที่แล้ว 11%
 - 3.อ่างเก็บน้ำขนาดกลาง ปัจจุบันมีปริมาณน้ำกักเก็บรวม 4,025 ล้าน ลบ.ม. (78%) น้อยกว่าปีที่แล้ว 1%
 - 4.น้ำในแม่น้ำสายสำคัญ ระดับน้ำในแม่น้ำสายหลัก ส่วนใหญ่อยู่ในภาวะน้ำน้อย
- ที่อยู่ใต้นสภาวะน้ำมาก ได้แก่ -
 - ที่อยู่ใต้นสภาวะปกติ ได้แก่ - แม่น้ำตาปี จ.สุราษฎร์ธานี, แม่น้ำโก-ลก จ.นราธิวาส, แม่น้ำน่าน จ.นครสวรรค์, จ.พิษณุโลก
 - น้ำล้นตลิ่ง/น้ำท่วม ได้แก่ -
 - น้ำหลาก/ดินโคลน ได้แก่ -

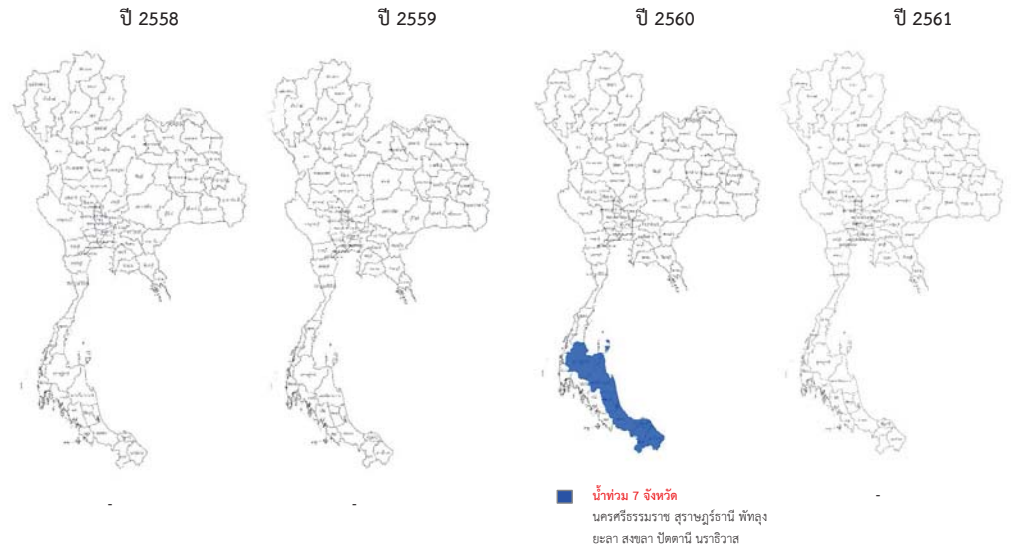
น้ำในอ่างเก็บน้ำ

- 0 - 30 % น้ำน้อย
- 31 - 80 % น้ำปกติ
- 81 - 100% น้ำมาก

กนช

คณะกรรมการทรัพยากรน้ำแห่งชาติ

พื้นที่ประสบอุทกภัย น้ำป่าไหลหลาก ดินโคลนถล่ม น้ำท่วมขังรอการระบาย ปี 2557 - 2560 ข้อมูลวันที่ 25 มกราคม 2558-2561



ที่มาข้อมูล : กรมชลประทาน : กรมป้องกันและบรรเทาสาธารณภัย (ปภ.) : สื่อสังคม และสื่อออนไลน์



จังหวัดที่ประกาศการให้ความช่วยเหลือผู้ประสบภัยพิบัติกรณีฉุกเฉิน(ภัยแล้ง) ตามระเบียบกระทรวงการคลัง ว่าด้วยเงินอุดหนุนราชการเพื่อช่วยเหลือผู้ประสบภัยพิบัติกรณีฉุกเฉิน พ.ศ.2556 ข้อมูลวันที่ 25 มกราคม 2558 - 2561

ปี 2558

ปี 2559

ปี 2560

ปี 2561



8 จังหวัด 30 อำเภอ
198 ตำบล 2,041 หมู่บ้าน
เปรียบเทียบกับทั่วประเทศ
74,963 หมู่บ้าน คิดเป็น 2.72%

13 จังหวัด 60 อำเภอ
333 ตำบล 3,092 หมู่บ้าน
เปรียบเทียบกับทั่วประเทศ
74,965 หมู่บ้าน คิดเป็น 4.12%

-

-

ที่มาข้อมูล : กรมป้องกันและบรรเทาสาธารณภัย (ปภ.)



ข้อมูลพื้นที่ต้องให้ความสนใจเป็นพิเศษ
วันที่ 26 มกราคม 2561



พื้นที่ต้องให้ความสนใจเป็นพิเศษ 9 จังหวัด ได้แก่
สุราษฎร์ธานี นครศรีธรรมราช พัทลุง สงขลา ระนอง พังงา ภูเก็ต กระบี่ และตรัง
(ภาวะเสี่ยง ได้แก่ ฝนตกหนักและฝนที่ตกสะสมต่อเนื่อง)

ข้อมูลปริมาณน้ำฝนสูงสุด 24 ชม. ของสถานีวัดฝนอัตโนมัติฝนตามภาคต่างๆ 05.00 น. วันที่ 25 ม.ค. 61 ถึง เวลา 05.00 น. วันที่ 26 ม.ค. 61

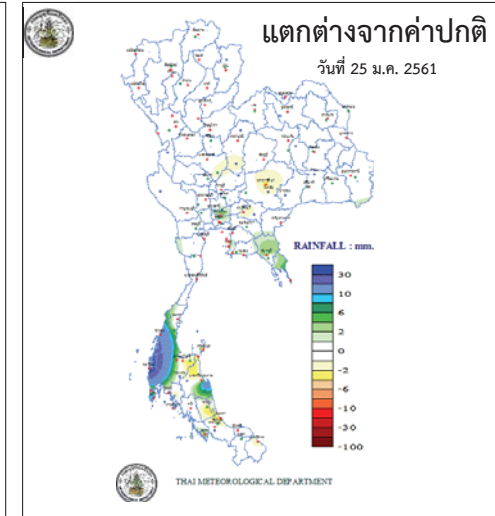
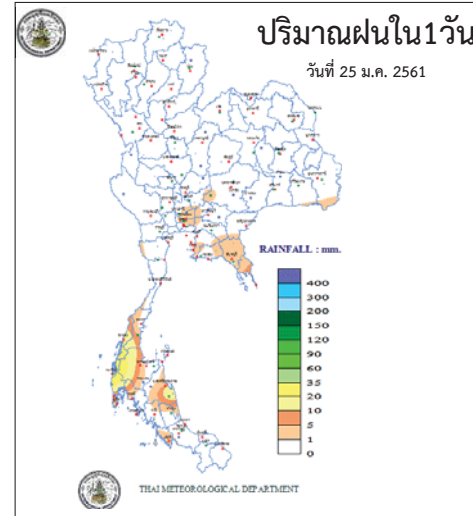
ที่	จังหวัด	อำเภอ	สถานี	ปริมาณฝน (มม.)
1	จันทบุรี	มะขาม	ต.ฉม้น	73.5 มม.
2	ตราด	เมืองฯ	ต.ห้วยแร้ง	67.4 มม.
3	พังงา	กะปง	ต.เหมาะ	36.0 มม.
4	ระนอง	เมืองฯ	ต.ปากน้ำ	35.0 มม.
5	ยะลา	เมืองฯ	ต.สะเตง	29.2 มม.



พื้นที่ต้องให้ความสนใจเป็นพิเศษ

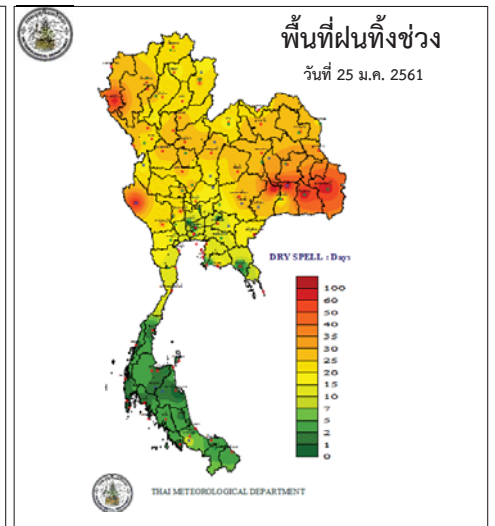
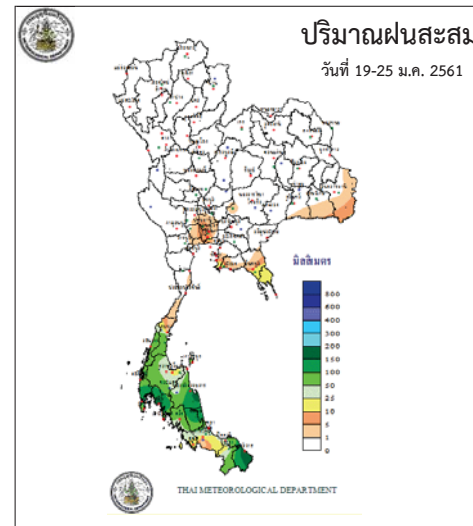
(หมายเหตุ : ข้อมูลกรมอุตุนิยมวิทยาและสถาบันสารสนเทศทรัพยากรน้ำและการเกษตร)

สถานการณ์ฝน 26 มกราคม 2561



<http://www.arcims.tmd.go.th/DailyDATA/DailyRain.php>

<http://www.arcims.tmd.go.th/DailyDATA/DailyRain.php>



http://www.arcims.tmd.go.th/AUTORUN/PETMAP/7D_RAIN050216.gif

<http://www.arcims.tmd.go.th/dailydata/DryDays.php>

Application : Water4Thai

กนช
คณะกรรมการทรัพยากรน้ำแห่งชาติ

ตารางน้ำในลำน้ำและน้ำทะเลหนุน
วันที่ 26 มกราคม 2561

สถานี	ที่ตั้ง	ลุ่มน้ำ	ระดับ ตลิ่ง (ม.)	ระดับน้ำที่วัดได้ (ม.)		ระดับ ปี 2561 ต่างจาก ปี 2560 (ม.)
				ปี 2560	ปี 2561	
Y.3A	สุโขทัย-สวรรคโลก	ยม	10.5	0.19	0.68	สูงกว่า 0.49
W.4A	ตาก - สามเงา	วัง	6.1	0.74	0.85	สูงกว่า 0.11
P.7A	กำแพงเพชร - เมือง	ปิง	5.87	0.45	1.11	สูงกว่า 0.66
Y.16	พิษณุโลก - บางระกา	ยม	7	1.64	0.83	ต่ำกว่า 0.81
Y.5	พิจิตร - โทเทเล	ยม	8.25	2.15	3.23	สูงกว่า 1.08
N.28	อุตรดิตถ์ - เมือง	น่าน	7.63	2.34	2.58	สูงกว่า 0.24
P.17	นครสวรรค์ - บรรพตพิสัย	ปิง	38.08	34.65	35.15	สูงกว่า 0.5
N.67	นครสวรรค์ - ชุมแสง	น่าน	28.3	20.09	20.76	สูงกว่า 0.67
C.2	นครสวรรค์ - เมือง	เจ้าพระยา	26.2	18.13	18.72	สูงกว่า 0.59
C.30	อุทัยธานี - ชุมแก้ว	เจ้าพระยา	108.3	101.55	101.95	สูงกว่า 0.4
C.13	ชัยนาท - สรรพยา	เจ้าพระยา	16.34	5.65	6.01	สูงกว่า 0.36
S.39	ลพบุรี - ชัยบาดาล	ป่าสัก	52.59	42.47	41.89	ต่ำกว่า 0.58
C.29A	อยุธยา - บางโพธิ์	เจ้าพระยา	na.	0.62	0.33	ต่ำกว่า 0.29
แม่น้ำประจักษ์บุรี	ประจักษ์บุรี - อ.กบินทร์บุรี	ประจักษ์บุรี	10.2	na.	0.94	na.

ที่	ชื่อสถานี	สถานีที่ตั้ง	ตารางแสดงระดับน้ำทะเลหนุน ปี 2561 กับ ปี 2560 (ข้อมูลวันที่ 26 ม.ค. 2561)							
			น้ำขึ้นเต็มที่			น้ำลงเต็มที่				
			ปี 2561	ปี 2560	ปี 2561	ปี 2560	ปี 2561	ปี 2560		
1	กองบัญชาการกองทัพเรือ	กรุงเทพฯ	เวลา (น.)	ระดับน้ำ (ม.)	เวลา (น.)	ระดับน้ำ (ม.)	เวลา (น.)	ระดับน้ำ (ม.)	เวลา (น.)	ระดับน้ำ (ม.)
			04.30	0.10	08.20	2.98	19.42	0.22	00.44	1.43
2	ป้อมพระจุลจอมเกล้า	สมุทรปราการ	09.53	1.50	06.16	3.04	17.46	0.38	23.26	0.57

รวมความจุอ่างเก็บน้ำขนาดใหญ่	อ่างเก็บน้ำขนาดใหญ่				รวมความจุอ่างเก็บน้ำขนาดกลาง	อ่างเก็บน้ำขนาดกลาง			
	ปี 2561		ปี 2560			ปี 2561		ปี 2560	
	ปริมาณน้ำที่ระดับน้ำกักเก็บทั้งหมด (ล้าน ลบ.ม.)	%	ปริมาณน้ำที่ระดับน้ำกักเก็บทั้งหมด (ล้าน ลบ.ม.)	%		ปริมาณน้ำที่ระดับน้ำกักเก็บทั้งหมด (ล้าน ลบ.ม.)	%	ปริมาณน้ำที่ระดับน้ำกักเก็บทั้งหมด (ล้าน ลบ.ม.)	%
70,370	55,995	79	47,950	68	4,380	2,453,347	56	2,673,832	61
	ปี 2561 > ปี 2560 = 11%					ปี 2561 < ปี 2560 = 5%			

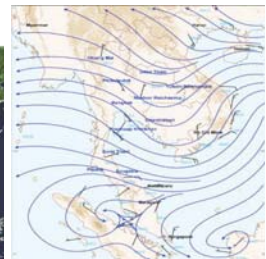
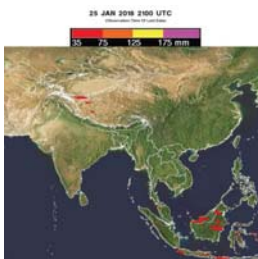
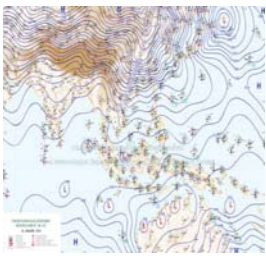
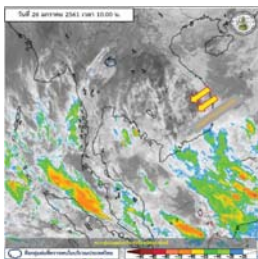
ดูข้อมูลเพิ่มเติมได้ที่ Application : water4thai

กนช

คณะกรรมการทรัพยากรน้ำแห่งชาติ

ข้อมูลสภาพอากาศ

วันที่ 26 มกราคม 2561



สภาพอากาศทั่วไป วันที่ 26 มกราคม 2561

ประเทศไทยตอนบนมีหมอกในตอนเช้าและมีหมอกหนาบางพื้นที่ โดยมีฝนฟ้าคะนองบางแห่งบริเวณภาคเหนือตอนล่าง ภาคตะวันออกเฉียงเหนือตอนล่าง ภาคตะวันออก ภาคกลางตอนล่าง รวมทั้งกรุงเทพมหานครและปริมณฑล ขอให้ประชาชนบริเวณดังกล่าวเพิ่มความระมัดระวังในการสัญจรผ่านบริเวณที่มีหมอกหนาไว้ด้วย เกษตรกรบริเวณภาคตะวันออกเฉียงเหนือตอนล่าง ภาคตะวันออก และภาคกลางตอนล่าง ระวังความเสี่ยงที่อาจเกิดกับผลผลิตเนื่องจากฝนตกไว้ด้วย สำหรับภาคเหนือยังคงมีอากาศหนาวเย็นโดยทั่วไป ส่วนยอดดอยมีน้ำค้างแข็งบางพื้นที่

สภาพอากาศคาดการณ์

บริเวณประเทศไทยตอนบนมีหมอกในตอนเช้าและมีหมอกหนาในบางพื้นที่ โดยมีฝนฟ้าคะนองเกิดขึ้นได้

- วันที่ 29-31 ม.ค. 61 ประเทศไทยตอนบนจะมีฝนฟ้าคะนองเกิดขึ้นในระยะแรก หลังจากนั้นอุณหภูมิจะลดลง 2-4 องศาเซลเซียส โดยจะเริ่มจากภาคตะวันออกเฉียงเหนือก่อนสำหรับภาคใต้จะมีฝนตกตลอดช่วง
- วันที่ 25 - 26 ม.ค.61 มีฝนตกหนักบางแห่งทางตอนล่างของภาค

ข้อควรระวัง ขอให้ประชาชนบริเวณประเทศไทยตอนบนระมัดระวังอันตรายในการสัญจรผ่านบริเวณที่มีหมอกหนาไว้ด้วย สำหรับเกษตรกรบริเวณภาคเหนือ ภาคตะวันออกเฉียงเหนือ ภาคตะวันออก และภาคกลาง ระวังความเสี่ยงที่อาจเกิดขึ้นกับผลผลิตเนื่องจากฝนที่ตกไว้ด้วย

กนช

คณะกรรมการทรัพยากรน้ำแห่งชาติ

ข่าวเกี่ยวกับน้ำบนสื่อสิ่งพิมพ์ วันศุกร์ที่ 26 มกราคม 2561



❖ กรมอุตุนิยมวิทยา ประกาศ "สภาพอากาศแปรปรวนบริเวณประเทศไทยตอนบนกับฝนตกหนักและคลื่นลมแรงบริเวณภาคใต้(มีผลกระทบจนถึงวันที่ 4 ก.พ. 2561)" ฉบับที่ 3 ลงวันที่ 25 มกราคม 2561 ระบุว่าในช่วงวันที่ 25-28 มกราคม 2561 ภาคเหนือตอนล่าง ภาคตะวันออกเฉียงเหนือ ภาคกลาง ภาคตะวันออก รวมทั้งกรุงเทพมหานครและปริมณฑล จะมีฝนฟ้าคะนองเกิดขึ้นบางแห่ง เนื่องจากลมตะวันออกเฉียงใต้พัดนำความชื้นจากทะเลจีนใต้ อ่าวไทยเข้ามาปกคลุมภาคตะวันออกเฉียงเหนือ ตอนล่าง ภาคตะวันออก ภาคกลางตอนล่าง กรุงเทพมหานครและปริมณฑล รวมทั้งภาคใต้ ส่วนในช่วงวันที่ 29 มกราคม - 4 กุมภาพันธ์ 2561 ประเทศไทยตอนบนจะมีสภาพอากาศแปรปรวน โดยมีฝนฟ้าคะนองในระยะแรก หลังจากนั้นจะมีอากาศหนาวเย็นลง อุณหภูมิจะลดลง 6-8 องศาเซลเซียสกับมีลมแรง โดยเริ่มจากภาคตะวันออกเฉียงเหนือก่อน ส่วนภาคอื่นๆ รวมทั้งกรุงเทพมหานครและปริมณฑล จะได้รับผลกระทบในระยะต่อไป ขอให้ประชาชนดูแลสุขภาพเนื่องจากสภาพอากาศที่เปลี่ยนแปลง และเกษตรกรควรระวังความเสียหายที่จะเกิดขึ้นต่อผลผลิตทางการเกษตรไว้ด้วยสำหรับภาคใต้จะมีฝนเพิ่มมากขึ้น และมีฝนตกหนักบางแห่ง ส่วนบริเวณอ่าวไทยและทะเลอันดามันจะมีคลื่นสูง 2-3 เมตร ขอให้ประชาชนที่อาศัยอยู่บริเวณชายฝั่งภาคใต้ฝั่งตะวันออกระวังอันตรายจากคลื่นลมแรงที่พัดเข้าหาฝั่ง ชาวเรือควรเดินเรือด้วยความระมัดระวังและเรือเล็กบริเวณอ่าวไทยควรงดออกจากฝั่งในช่วงวันที่ 31 มกราคม - 4 กุมภาพันธ์ 2561

❖ ที่มา : ข่าวสด

■ ข่าวด้านลบ 1 ข่าว ■ ข่าวด้านบวก - ข่าว

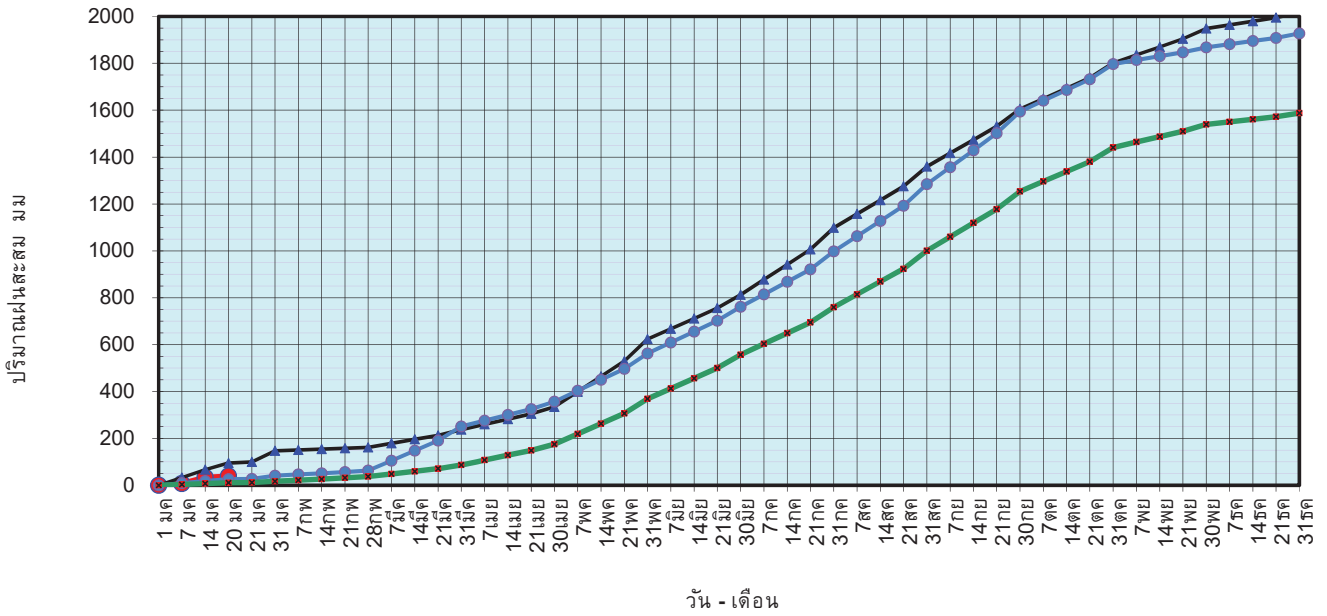
ปริมาณฝนสะสมปี

พ.ศ. ๒๕๖๐ และ พ.ศ. ๒๕๖๑

เทียบค่าเฉลี่ย ๓๐ ปี

วันที่ 21 มกราคม 2561
 ฝน30ปี = 10.97 มม. (สะสมทั้งปี = 1,587.70 มม.)
 ปี60 = 95.06 มม. (สะสมทั้งปี = 2,016.75 มม.)
 ปี61 = 39.39 มม.
 เปรียบเทียบกับ ปี 60 **มีค่าน้อยกว่า** -55.67 มม.
 เปรียบเทียบกับฝนเฉลี่ย 30 ปี **มีค่ามากกว่า** 28.42 มม.

ปริมาณฝนสะสมปี 2554-2560-2561 เทียบกับค่าเฉลี่ย 30 ปี



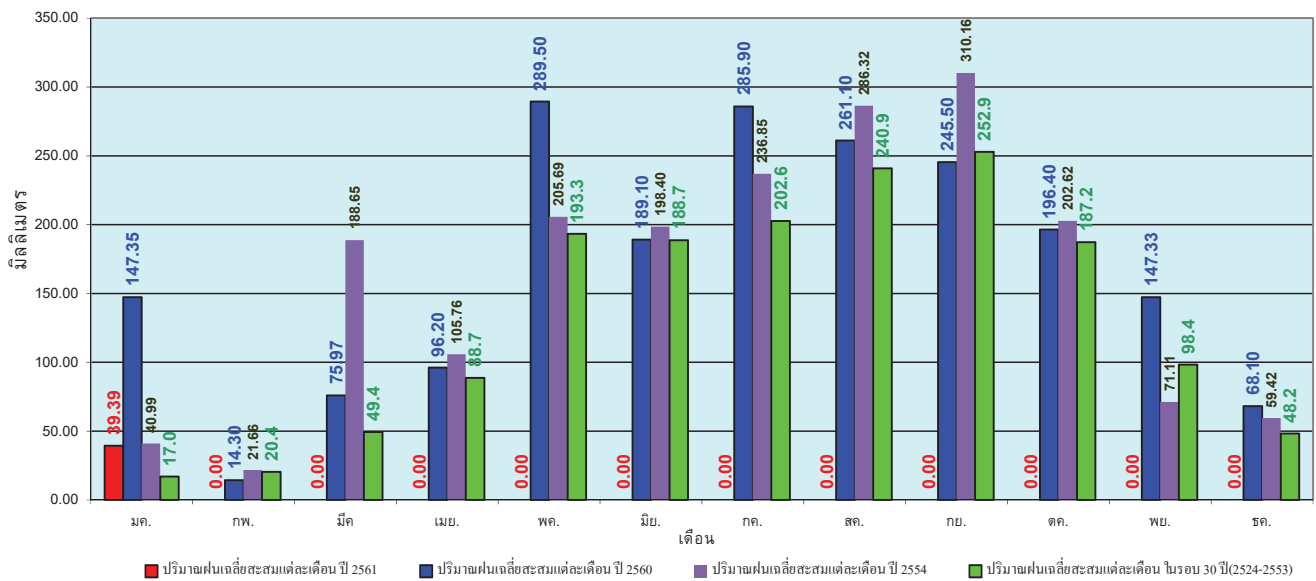
ฝนสะสมปี 2561 ฝนสะสมปี 2560 ฝนสะสมปี 2554 ฝนสะสม 30 ปี

ข้อมูลจากกรมอุตุนิยมวิทยาจำนวน 122
 สถานีข้อมูลปริมาณฝนสะสมถึง วันที่
 21 มกราคม 2561



วันที่ 21 มกราคม 2561
 ฝน30ปี = 10.97 มม. (สะสมทั้งปี = 1,587.50 มม.)
 ปี60 = 95.06 มม. (สะสมทั้งปี = 2,016.75 มม.)
 ปี61 = 39.39 มม.
 เปรียบเทียบกับ ปี 60 **มีค่าน้อยกว่า** -55.67 มม.
 เปรียบเทียบกับฝนเฉลี่ย 30 ปี **มีค่ามากกว่า** 28.42 มม.

ปริมาณฝนเฉลี่ยรายเดือนของประเทศ

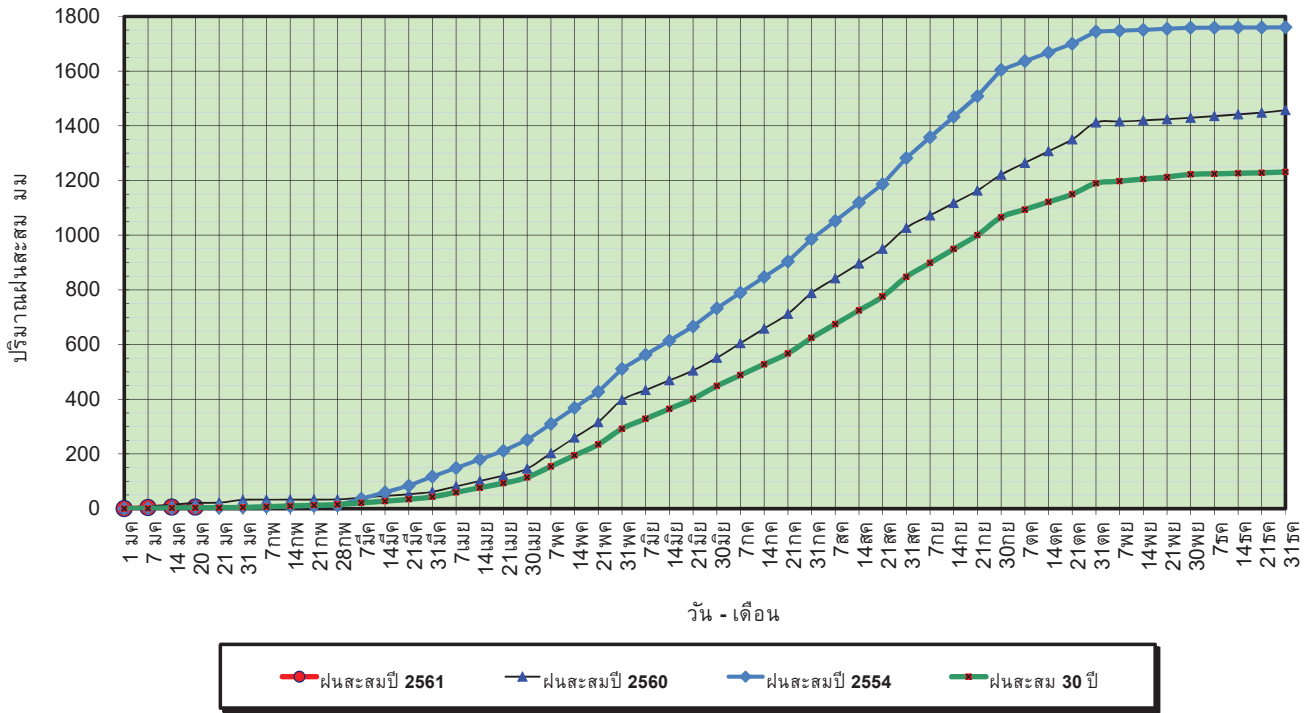


ข้อมูลจากกรมอุตุนิยมวิทยาจำนวน 122
 สถานีข้อมูลปริมาณฝนสะสมถึง วันที่
 21 มกราคม 2561



วันที่ 21 มกราคม 2561
 ฝน30ปี = 2.97 มม. (สะสมทั้งปี = 1,230.90 มม.)
 ปี60 = 20.84 มม. (สะสมทั้งปี = 1,457.30 มม.)
 ปี61 = 5.56 มม.
 เปรียบเทียบกับ ปี 60 **มีค่าน้อยกว่า** -15.28 มม.
 เปรียบเทียบกับฝนเฉลี่ย 30 ปี **มีค่ามากกว่า** 2.59 มม.

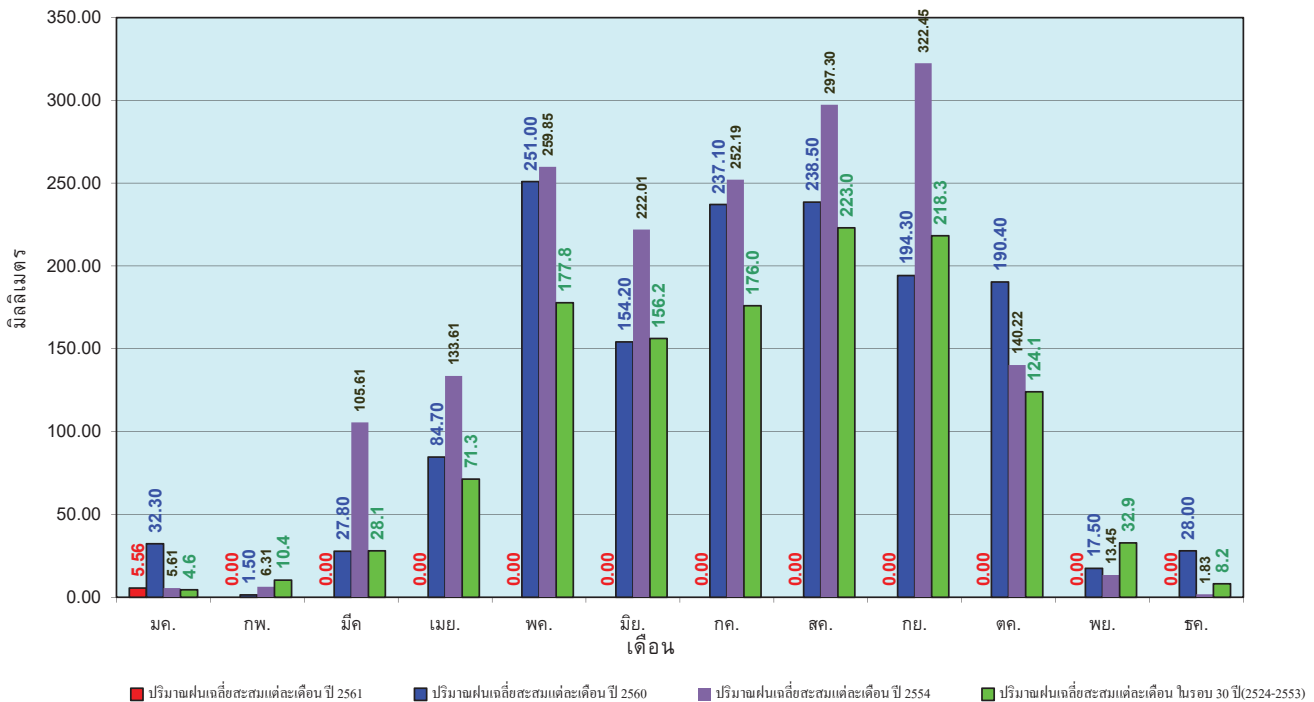
ปริมาณฝนสะสมภาคเหนือ



ข้อมูลจากกรมอุตุนิยมวิทยาจำนวน 32
 สถานีข้อมูลปริมาณฝนสะสมถึง วันที่
 21 มกราคม 2561

วันที่ 21 มกราคม 2561
 ฝน30ปี = 2.97 มม. (สะสมทั้งปี = 1,230.90 มม.)
 ปี60 = 20.84 มม. (สะสมทั้งปี = 1,457.30 มม.)
 ปี61 = 5.56 มม.
 เปรียบเทียบกับ ปี 60 **มีค่าน้อยกว่า** -15.28 มม.
 เปรียบเทียบกับฝนเฉลี่ย 30 ปี **มีค่ามากกว่า** 2.59 มม.

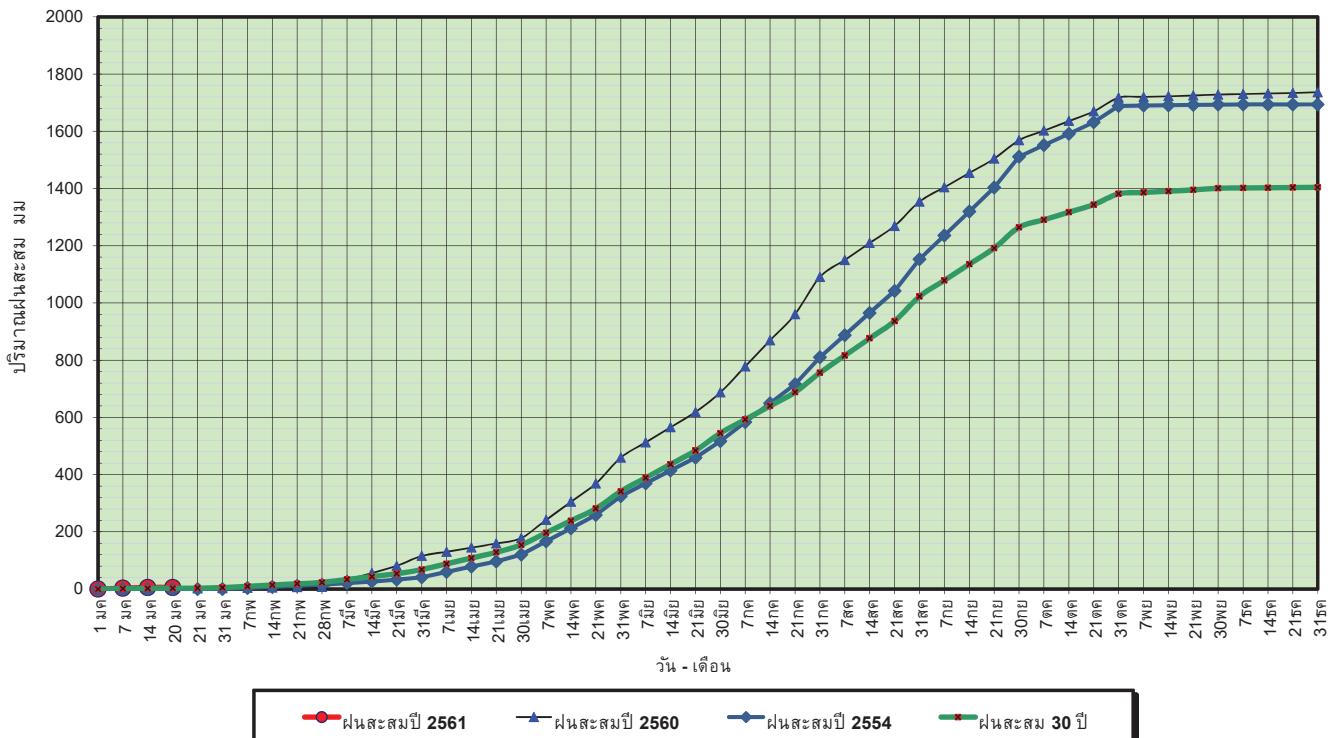
ปริมาณฝนเฉลี่ยสะสมรายเดือน ภาคเหนือ



ข้อมูลจากกรมอุตุนิยมวิทยาจำนวน 32
 สถานีข้อมูลปริมาณฝนสะสมถึง วันที่
 21 มกราคม 2561

วันที่ 21 มกราคม 2561
 ฝน30ปี = 3.10 มม. (สะสมทั้งปี = 1,404.50 มม.)
 ปี60 = 2.00 มม. (สะสมทั้งปี = 1,736.60 มม.)
 ปี61 = 5.40 มม.
 เปรียบเทียบกับ ปี 60 มีค่ามากกว่า 3.40 มม.
 เปรียบเทียบกับฝนเฉลี่ย 30 ปี มีค่ามากกว่า 2.30 มม.

ปริมาณฝนสะสมภาคตะวันออกเฉียงเหนือ

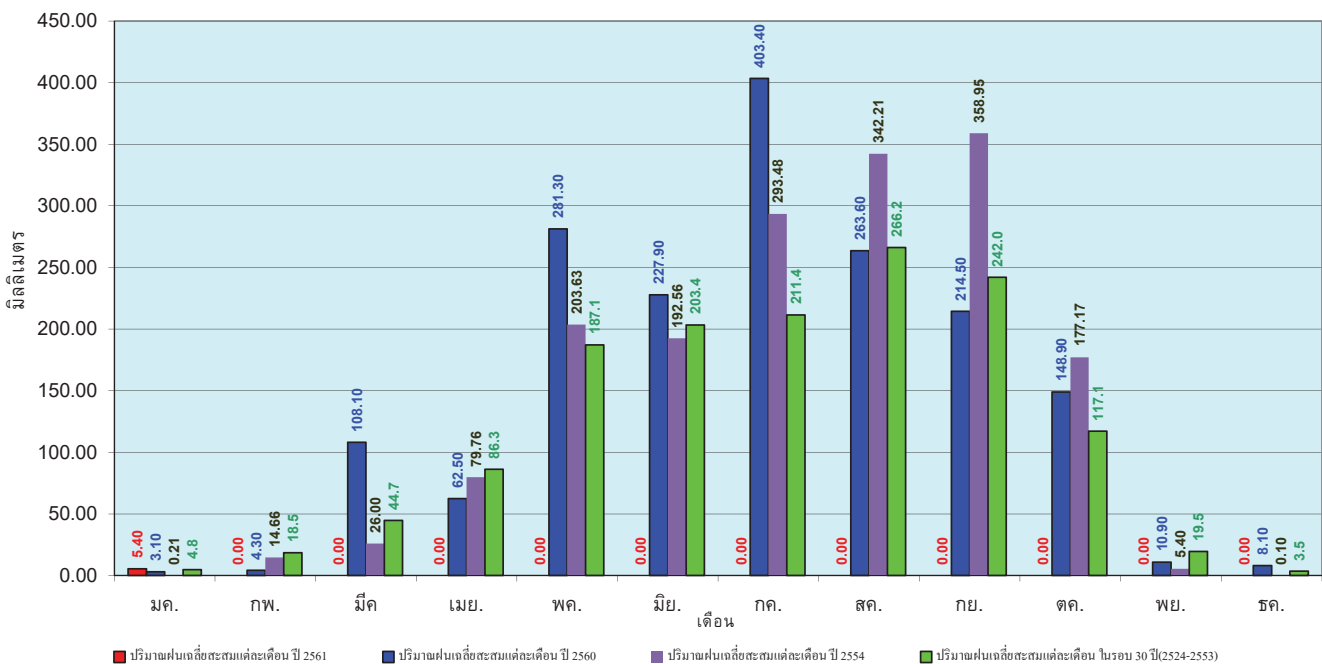


ข้อมูลจากกรมอุตุนิยมวิทยาจำนวน 28 สถานีข้อมูลปริมาณฝนสะสมถึง วันที่ 21 มกราคม 2561

ศูนย์เมฆขลา ศูนย์ป้องกันวิกฤตน้ำ กรมทรัพยากรน้ำ

วันที่ 21 มกราคม 2561
 ฝน30ปี = 3.10 มม. (สะสมทั้งปี = 1,404.50 มม.)
 ปี60 = 2.00 มม. (สะสมทั้งปี = 1,736.60 มม.)
 ปี61 = 5.40 มม.
 เปรียบเทียบกับ ปี 60 มีค่ามากกว่า 3.40 มม.
 เปรียบเทียบกับฝนเฉลี่ย 30 ปี มีค่ามากกว่า 2.30 มม.

ปริมาณฝนเฉลี่ยสะสมรายเดือน ภาคตะวันออกเฉียงเหนือ

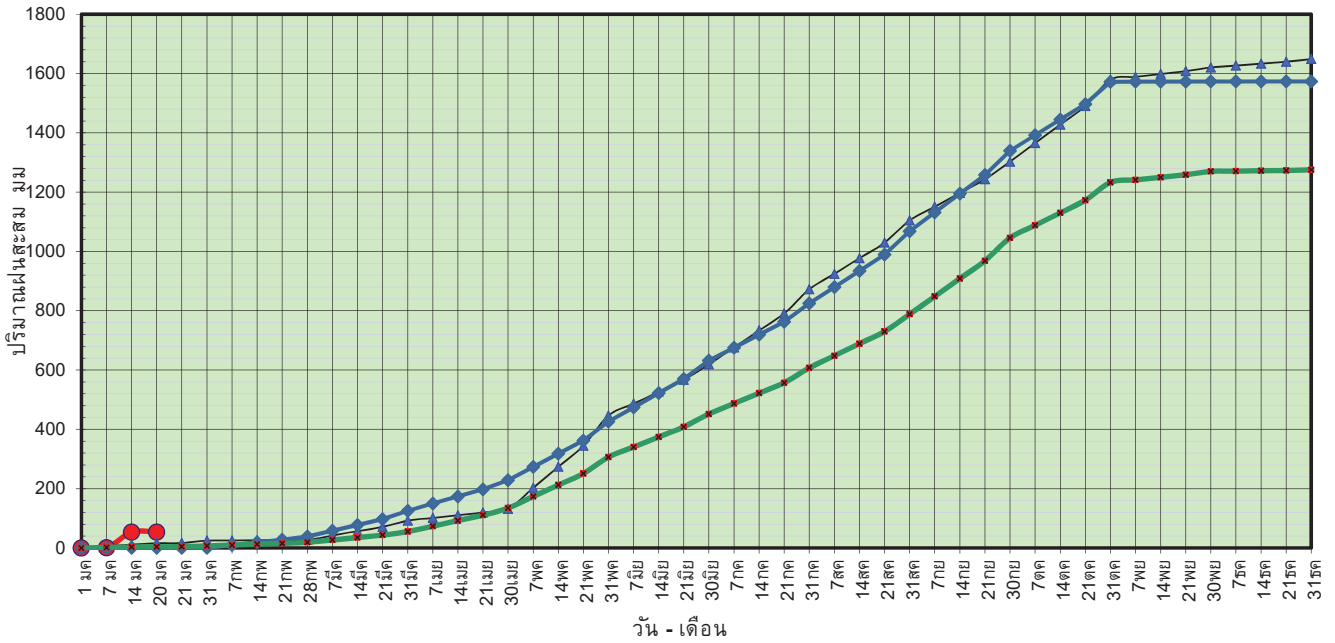


ข้อมูลจากกรมอุตุนิยมวิทยาจำนวน 28 สถานีข้อมูลปริมาณฝนสะสมถึง วันที่ 21 มกราคม 2561

ศูนย์เมฆขลา ศูนย์ป้องกันวิกฤตน้ำ กรมทรัพยากรน้ำ

วันที่ 21 มกราคม 2561
 ฝน30ปี = 4.32 มม. (สะสมทั้งปี = 1,275.20 มม.)
 ปี60 = 15.94 มม. (สะสมทั้งปี = 1,649.10 มม.)
 ปี61 = 53.36 มม.
 เปรียบเทียบกับ ปี 60 มีค่ามากกว่า 37.43 มม.
 เปรียบเทียบกับฝนเฉลี่ย 30 ปี มีค่ามากกว่า 49.04 มม.

ปริมาณฝนสะสมภาคกลาง

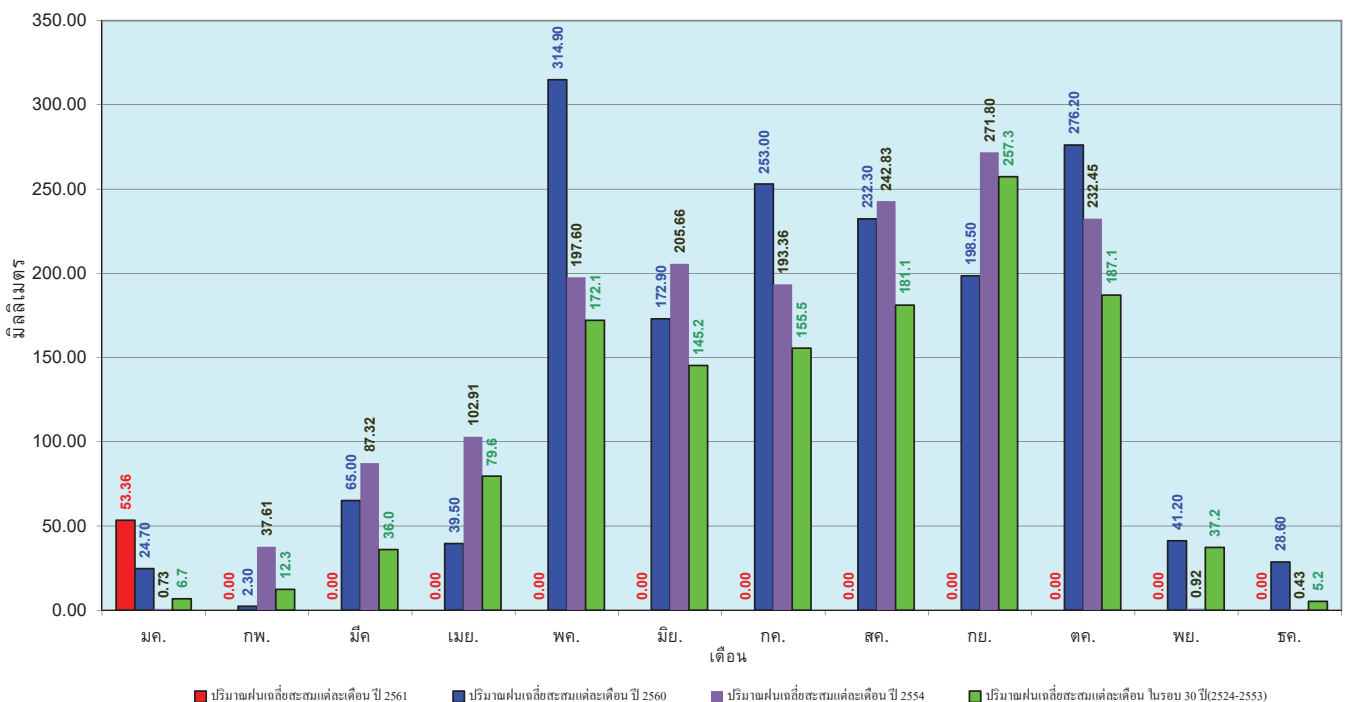


ข้อมูลจากกรมอุตุนิยมวิทยาจำนวน 13 สถานีข้อมูลปริมาณฝนสะสมถึง วันที่ 21 มกราคม 2561



วันที่ 21 มกราคม 2561
 ฝน30ปี = 4.32 มม. (สะสมทั้งปี = 1,275.20 มม.)
 ปี60 = 15.94 มม. (สะสมทั้งปี = 1,649.10 มม.)
 ปี61 = 53.36 มม.
 เปรียบเทียบกับ ปี 60 มีค่ามากกว่า 37.43 มม.
 เปรียบเทียบกับฝนเฉลี่ย 30 ปี มีค่ามากกว่า 49.04 มม.

ปริมาณฝนเฉลี่ยสะสมรายเดือน ภาคกลาง



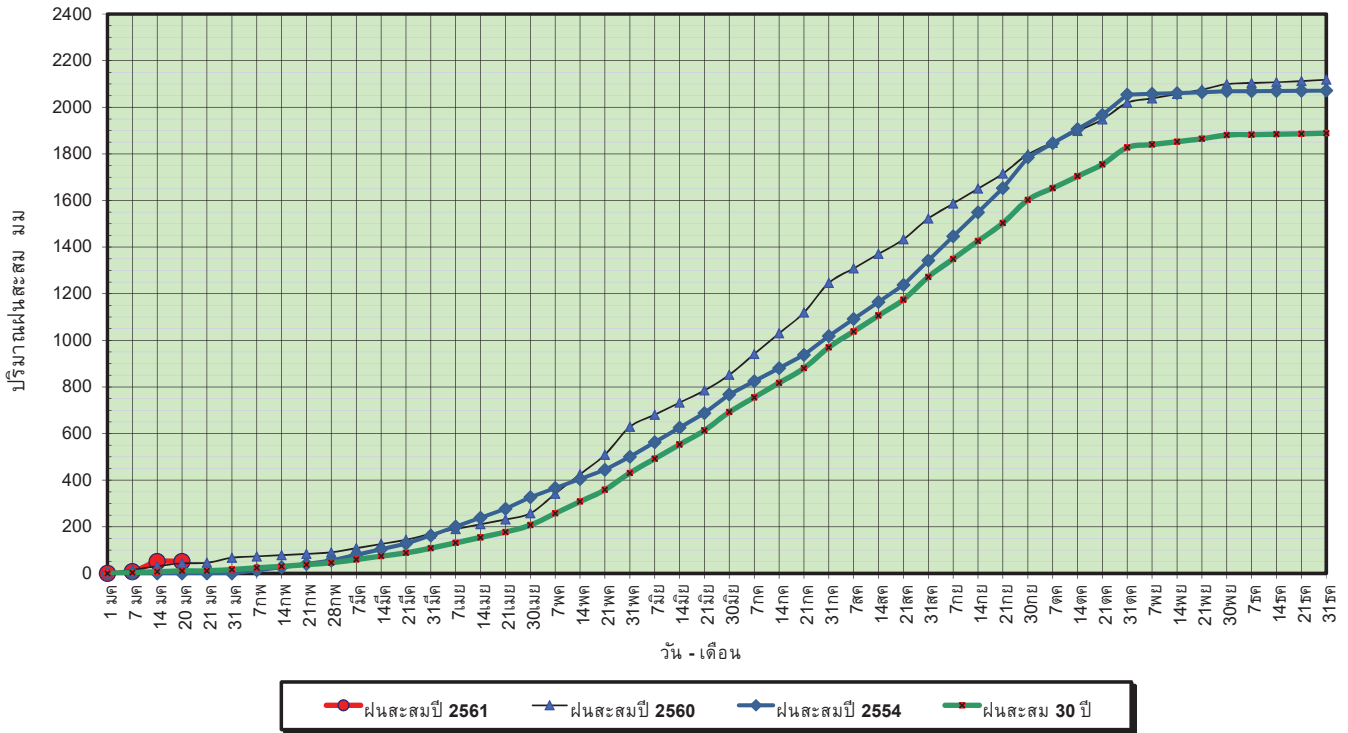
■ ปริมาณฝนเฉลี่ยสะสมแต่ละเดือน ปี 2561 ■ ปริมาณฝนเฉลี่ยสะสมแต่ละเดือน ปี 2560 ■ ปริมาณฝนเฉลี่ยสะสมแต่ละเดือน ปี 2554 ■ ปริมาณฝนเฉลี่ยสะสมแต่ละเดือน ในรอบ 30 ปี(2524-2553)

ข้อมูลจากกรมอุตุนิยมวิทยาจำนวน 13 สถานีข้อมูลปริมาณฝนสะสมถึง วันที่ 21 มกราคม 2561



วันที่ 21 มกราคม 2561
 ฝน30ปี = 10.39 มม. (สะสมทั้งปี = 1,888.80 มม.)
 ปี60 = 43.29 มม. (สะสมทั้งปี = 2,118.10 มม.)
 ปี61 = 50.21 มม.
 เปรียบเทียบกับ ปี 60 มีค่ามากกว่า 6.92 มม.
 เปรียบเทียบกับฝนเฉลี่ย 30 ปี มีค่ามากกว่า 39.83 มม.

ปริมาณฝนสะสมภาคตะวันออก

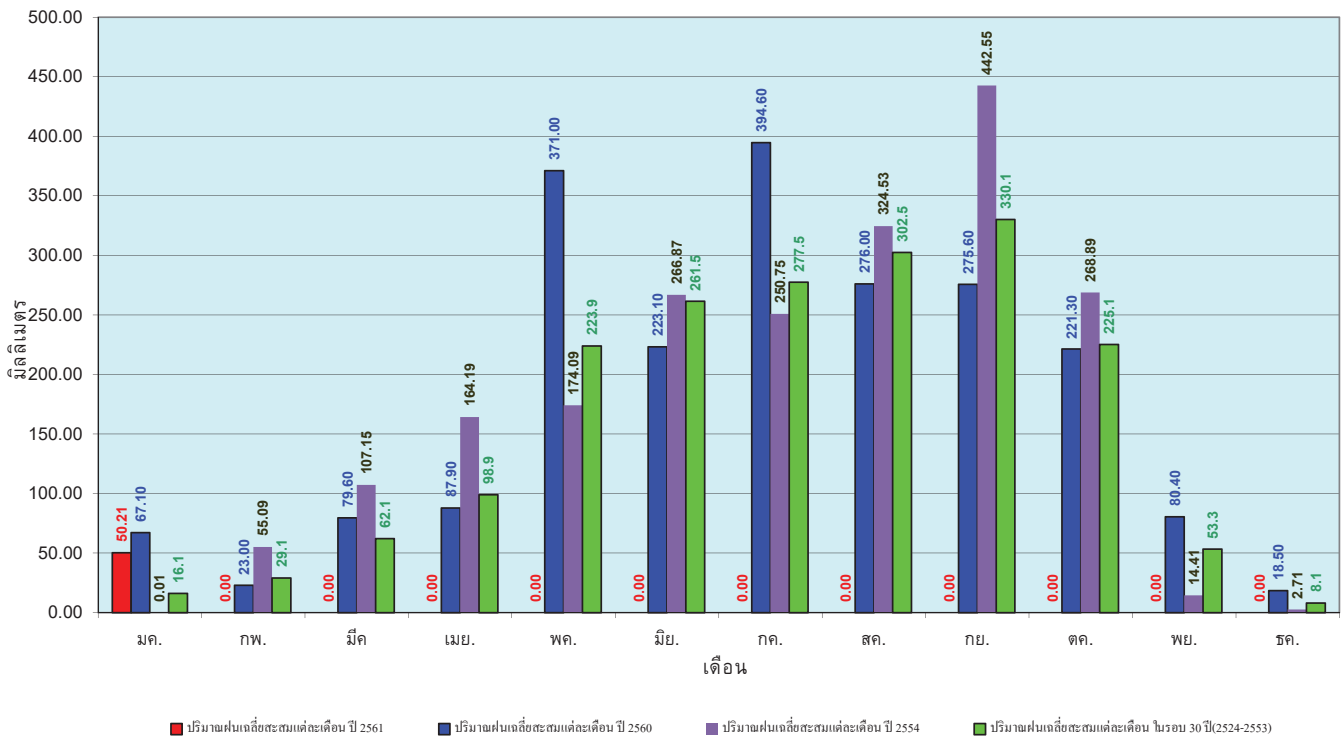


ข้อมูลจากกรมอุตุนิยมวิทยาจำนวน 15 สถานีข้อมูลปริมาณฝนสะสมถึง วันที่ 21 มกราคม 2561

ศูนย์เมขลา ศูนย์ป้องกันภัยภคินา กรมทรัพยากรน้ำ

วันที่ 21 มกราคม 2561
 ฝน30ปี = 10.39 มม. (สะสมทั้งปี = 1,888.80 มม.)
 ปี60 = 43.29 มม. (สะสมทั้งปี = 2,118.10 มม.)
 ปี61 = 50.21 มม.
 เปรียบเทียบกับ ปี 60 มีค่ามากกว่า 6.92 มม.
 เปรียบเทียบกับฝนเฉลี่ย 30 ปี มีค่ามากกว่า 39.83 มม.

ปริมาณฝนเฉลี่ยสะสมรายเดือน ภาคตะวันออก

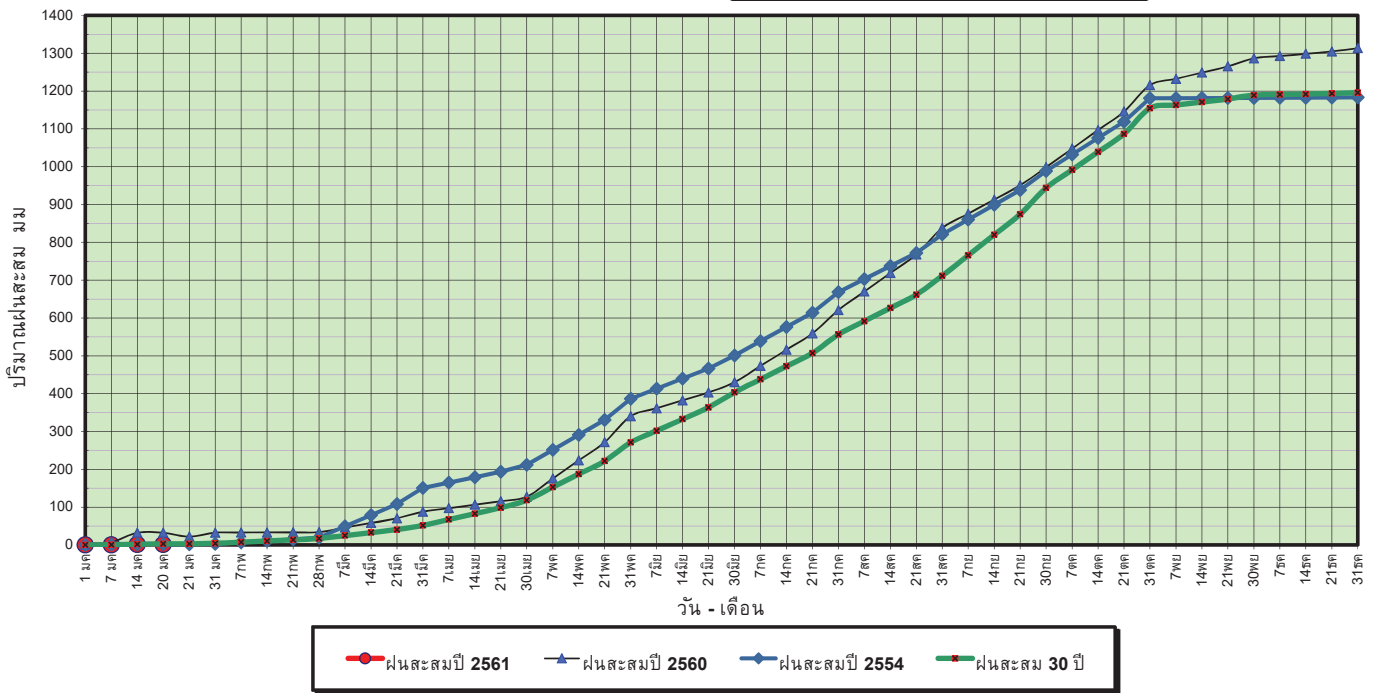


ข้อมูลจากกรมอุตุนิยมวิทยาจำนวน 15 สถานีข้อมูลปริมาณฝนสะสมถึง วันที่ 21 มกราคม 2561

ศูนย์เมขลา ศูนย์ป้องกันภัยภคินา กรมทรัพยากรน้ำ

วันที่ 21 มกราคม 2561
 ฝน30ปี = 2.71 มม. (สะสมทั้งปี = 1,195.72 มม.)
 ปี60 = 32.16 มม. (สะสมทั้งปี = 1,313.32 มม.)
 ปี61 = 1.30 มม.
 เปรียบเทียบกับปี 60 **มีค่าน้อยกว่า** -30.86 มม.
 เปรียบเทียบกับฝนเฉลี่ย 30 ปี **มีค่าน้อยกว่า** -1.41 มม.

ปริมาณฝนสะสมภาคตะวันตก



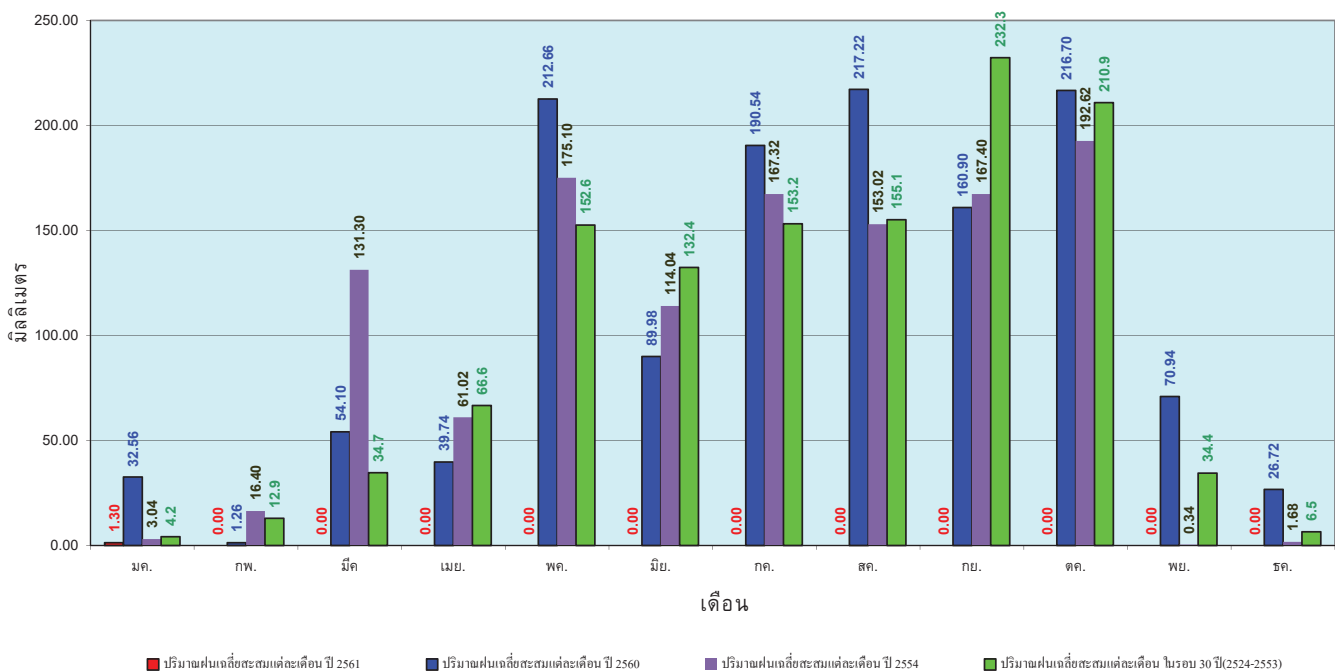
ข้อมูลจากกรมอุตุนิยมวิทยาจำนวน 5 สถานีข้อมูลปริมาณฝนสะสมถึง วันที่ 21 มกราคม 2561



ศูนย์เมขลา ศูนย์ป้องกันวิกฤติน้ำ กรมทรัพยากรน้ำ

วันที่ 21 มกราคม 2561
 ฝน30ปี = 2.71 มม. (สะสมทั้งปี = 1,195.72 มม.)
 ปี60 = 32.16 มม. (สะสมทั้งปี = 1,313.32 มม.)
 ปี61 = 1.30 มม.
 เปรียบเทียบกับปี 60 **มีค่าน้อยกว่า** -30.86 มม.
 เปรียบเทียบกับฝนเฉลี่ย 30 ปี **มีค่าน้อยกว่า** -1.41 มม.

ปริมาณฝนเฉลี่ยสะสมรายเดือน ภาคตะวันตก



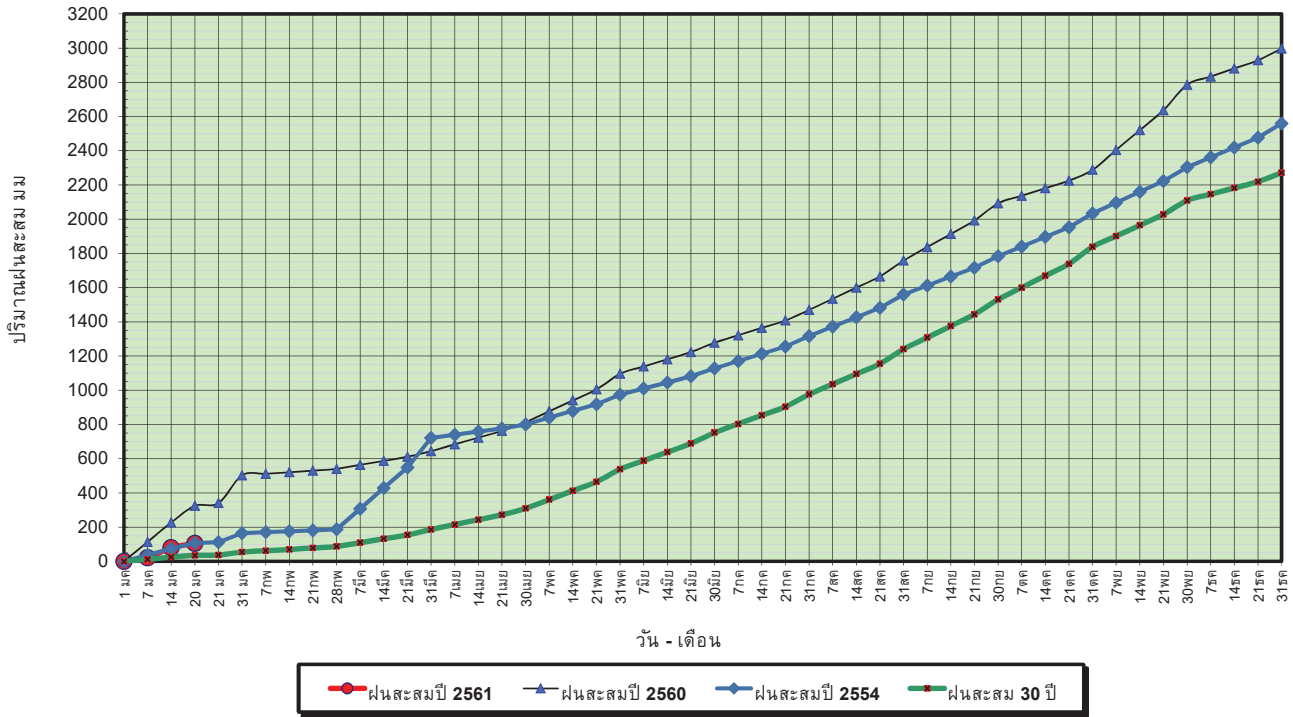
ข้อมูลจากกรมอุตุนิยมวิทยาจำนวน 5 สถานีข้อมูลปริมาณฝนสะสมถึง วันที่ 21 มกราคม 2561



ศูนย์เมขลา ศูนย์ป้องกันวิกฤติน้ำ กรมทรัพยากรน้ำ

วันที่ 21 มกราคม 2561
 ฝน30ปี = 35.10 มม. (สะสมทั้งปี = 2,271.55 มม.)
 ปี60 = 324.21 มม. (สะสมทั้งปี = 2,997.15 มม.)
 ปี61 = 104.25 มม.
 เปรียบเทียบกับ ปี 60 **มีค่าน้อยกว่า** -219.95 มม.
 เปรียบเทียบกับฝนเฉลี่ย 30 ปี **มีค่ามากกว่า** 69.15 มม.

ปริมาณฝนสะสมภาคใต้

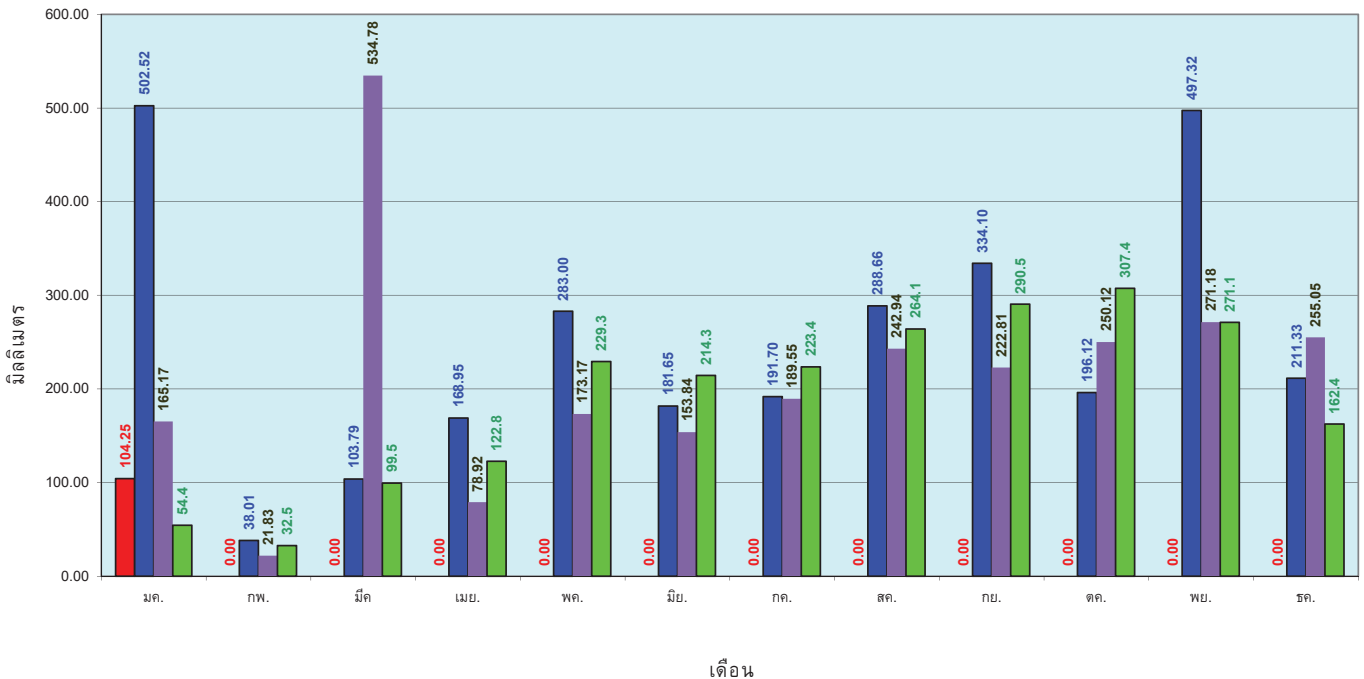


ข้อมูลจากกรมอุตุนิยมวิทยาจำนวน 29
 สถานีข้อมูลปริมาณฝนสะสมถึง วันที่
 21 มกราคม 2561

ศูนย์เมฆขลา ศูนย์ป้องกันวิกฤติน้ำ กรมทรัพยากรน้ำ

วันที่ 21 มกราคม 2561
 ฝน30ปี = 35.10 มม. (สะสมทั้งปี = 2,271.55 มม.)
 ปี60 = 324.21 มม. (สะสมทั้งปี = 2,997.15 มม.)
 ปี61 = 104.25 มม.
 เปรียบเทียบกับ ปี 60 **มีค่าน้อยกว่า** -219.95 มม.
 เปรียบเทียบกับฝนเฉลี่ย 30 ปี **มีค่ามากกว่า** 69.15 มม.

ปริมาณฝนเฉลี่ยสะสมรายเดือน ภาคใต้



ข้อมูลจากกรมอุตุนิยมวิทยาจำนวน 29
 สถานีข้อมูลปริมาณฝนสะสมถึง วันที่
 21 มกราคม 2561

ศูนย์เมฆขลา ศูนย์ป้องกันวิกฤติน้ำ กรมทรัพยากรน้ำ

สถานการณ์น้ำในอ่างเก็บน้ำ ขนาดใหญ่ และขนาดกลาง

ปริมาณน้ำรวมทั่วประเทศ 70,921 ล้าน ลบ.ม. (100%)



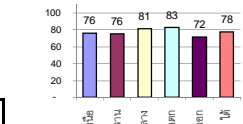
รายงานสรุปสภาพน้ำในอ่างเก็บน้ำขนาดใหญ่และขนาดกลาง

รายงานสถานการณ์ ณ. วันที่ 26 มกราคม 2561

ปริมาณน้ำในอ่างที่ใช้การได้ในสัปดาห์นี้ + มากกว่า / - น้อยกว่า สัปดาห์ก่อน **400.70** ล้าน ลบ.ม.

สรุปสถานการณ์ปริมาณน้ำในอ่างเก็บน้ำที่ใช้ในทุกกิจกรรมทั่วประเทศ มากกว่าปริมาณน้ำในอ่างเก็บน้ำในอ่างเก็บน้ำเพื่อเพิ่มเก็บสัปดาห์ที่ผ่านมา ควรใช้น้ำอย่างระมัดระวัง

% ปริมาณน้ำรวมและภายในจังหวัด



ปริมาณน้ำรวมทั่วประเทศ ปัจจุบัน ณ. วันที่ 26 มกราคม 2561

วันที่ 26 มกราคม 2561 เก็บเก็บ 56,002 ล้าน ลบ.ม. หรือ เท่ากับ 79%
วันที่ 26 มกราคม 2560 เก็บเก็บ 48,006 ล้าน ลบ.ม. หรือ เท่ากับ 68%

ภาค	สถานการณ์ปริมาณน้ำในอ่าง				ปริมาณน้ำเปลี่ยนแปลง (ล้าน ม.³)	สถานะ
	ลดลง (แห่ง)	คงที่ (แห่ง)	เพิ่มขึ้น (แห่ง)	รวม (แห่ง)		
ภาคเหนือ	6	-	1	7	-245.00	ปริมาณน้ำในอ่างเก็บน้ำลดลง
ภาคตะวันออกเฉียงเหนือ	11	1	-	12	-171.00	ปริมาณน้ำในอ่างเก็บน้ำลดลง
ภาคกลาง	3	-	-	3	-35.00	ปริมาณน้ำในอ่างเก็บน้ำลดลง
ภาคตะวันออก	2	-	-	2	-97.00	ปริมาณน้ำในอ่างเก็บน้ำลดลง
ภาคตะวันตก	7	-	3	10	151.30	ปริมาณน้ำในอ่างเก็บน้ำเพิ่มขึ้น
ภาคใต้	3	-	1	4	-4.00	ปริมาณน้ำในอ่างเก็บน้ำลดลง
รวมทั้งประเทศ	32	1	5	38	-400.70	ปริมาณน้ำในอ่างเก็บน้ำลดลง

สรุปสถานการณ์ปริมาณน้ำในอ่าง	
คงที่	1 อ่าง
ลดลง	32 อ่าง
เพิ่มขึ้น	5 อ่าง

ภาค	อ่างเก็บน้ำ	ความจุที่ (ล้าน ม.³)	ปริมาณน้ำที่ใช้งานได้จริง (ล้าน ม.³)	ปริมาณน้ำรวม (ล้าน ม.³)	%	ปัจจุบัน วันที่ 26 มกราคม 2561				สัปดาห์ก่อน วันที่ 20 มกราคม 2561				ปริมาณน้ำ + เพิ่มขึ้น - ลดลง (ล้าน ม.³)	สถานการณ์ในอ่าง	
						ปริมาณน้ำรวม		ปริมาณน้ำใช้การได้จริง		ปริมาณน้ำรวม		ปริมาณน้ำใช้การได้จริง				
						ปริมาณน้ำ (ล้าน ม.³)	%	ปริมาณน้ำ (ล้าน ม.³)	%	ปริมาณน้ำ (ล้าน ม.³)	%	ปริมาณน้ำ (ล้าน ม.³)	%			
ภาคเหนือ (8)																
1	ภูมิพล (2)	13,462	3,800	9,662	68.24	10,082	75%	6,282	47%	10,231	76%	6,431	48%	-149.00	ลดลง	
2	สิริกิติ์ (2) อุดรศักดิ์	9,510	2,850	6,660	68.39	7,410	78%	4,560	48%	7,541	79%	4,691	49%	-131.00	ลดลง	
3	แม่งัด เชียงใหม่	265	12	253	180	68%	258	97%	246	93%	262	99%	250	94%	-4.00	ลดลง
4	แม่งาง เชียงใหม่	263	14	249	106	40%	116	44%	102	39%	119	45%	105	40%	-3.00	ลดลง
5	กัลม ลำปาง	106	3	103	98	92%	96	91%	93	88%	92	87%	89	84%	4.00	เพิ่มขึ้น
6	กัลมนมา ลำปาง	170	6	164	160	94%	168	99%	162	95%	170	100%	164	96%	-2.00	ลดลง
7	แควน้อย พิษณุโลก	939	43	896	747	80%	724	77%	681	73%	747	80%	704	75%	-23.00	ลดลง
8	แม่เมาะ ลำปาง	110	16	94	79	72%	79	72%	63	57%	83	75%	67	61%	-4.00	ลดลง
รวมภาคเหนือ 34.85%		24,825	6,744	18,081	15,033	61%	18,933	76%	12,189	49%	19,245	78%	12,434	50%	-245.00	ลดลง
ภาคตะวันออกเฉียงเหนือ (12)																
9	ห้วยหลวง อุดรธานี	136	7	129	91	67%	97	71%	90	66%	101	74%	94	69%	-4.00	ลดลง
10	น้ำจูน สกลนคร	520	45	475	237	46%	418	80%	373	72%	431	83%	386	74%	-13.00	ลดลง
11	น้ำพุง (2) สกลนคร	165	8	157	59	36%	112	68%	104	63%	117	71%	109	66%	-5.00	ลดลง
12	จุฬารัตน์ (2) ชัยภูมิ	164	37	127	141	86%	153	93%	116	71%	154	94%	117	71%	-1.00	ลดลง
13	อุบลรัตน์ (2) ขอนแก่น	2,431	581	1,850	1,885	78%	1,862	77%	1,281	53%	1,928	79%	1,347	55%	-66.00	ลดลง
14	ลำปาว กาฬสินธุ์	1,980	100	1,880	984	50%	1,560	79%	1,460	74%	1,600	81%	1,500	76%	-40.00	ลดลง
15	ลำตะคอง นครราชสีมา	314	22	292	111	35%	187	60%	165	53%	188	60%	166	53%	-1.00	ลดลง
16	ลำพระเพลิง นครราชสีมา	155	1	154	70	45%	140	90%	139	90%	140	90%	139	90%	-	คงที่
17	มูลบน นครราชสีมา	141	7	134	69	49%	107	76%	100	71%	108	77%	101	72%	-1.00	ลดลง
18	ลำแซะ นครราชสีมา	275	7	268	125	45%	189	69%	182	66%	194	71%	187	68%	-5.00	ลดลง
19	ลำนางรอง บุรีรัมย์	121	3	118	62	51%	74	61%	71	59%	75	62%	72	60%	-1.00	ลดลง
20	สิรินธร (2) อุบลราชธานี	1,966	831	1,135	1,471	75%	1,430	73%	599	30%	1,464	74%	633	32%	-34.00	ลดลง
รวมภาคตะวันออกเฉียงเหนือ 11.80%		8,369	1,649	6,720	5,305	63%	6,329	76%	4,680	56%	6,501	78%	4,851	58%	-171.00	ลดลง
ภาคกลาง (3)																
21	ป่าสักชลสิทธิ์ ลพบุรี	960	3	957	744	78%	693	72%	690	72%	719	75%	716	75%	-26.00	ลดลง
22	ทับเสลา อุทัยธานี	160	17	143	121	76%	127	79%	110	69%	135	84%	118	74%	-8.00	ลดลง
23	กระเสียว สุพรรณบุรี	240	40	200	245	102%	285	119%	245	102%	286	119%	246	103%	-1.00	ลดลง
รวมภาคกลาง 1.92%		1,360	60	1,300	1,110	82%	1,105	81%	1,045	77%	1,140	84%	1,080	79%	-35.00	ลดลง
ภาคตะวันตก (2)																
24	ศรีนครินทร์ (2) กาญจนบุรี	17,745	10,265	7,480	13,521	76%	15,473	87%	5,208	29%	15,508	87%	5,243	30%	-35.00	ลดลง
25	วชิราลงกรณ (2) กาญจนบุรี	8,860	3,012	5,848	5,489	62%	6,570	74%	3,558	40%	6,632	75%	3,620	41%	-62.00	ลดลง
รวมภาคตะวันตก 37.51%		26,605	13,277	13,328	19,010	71%	22,043	83%	8,766	33%	22,140	83%	8,863	33%	-97.00	ลดลง
ภาคตะวันออก (6+4)																
26	ขุนด่าน นครนายก	224	5.00	219	163	73%	172	77%	167	75%	178	79%	173	77%	-6.00	ลดลง
27	คลองสียัด ฉะเชิงเทรา	420	30.00	390	187	45%	240	57%	210	50%	249	59%	219	52%	-9.00	ลดลง
28	บางพระ (3) ชลบุรี	117	12.00	105	90	77%	92	79%	80	68%	95	81%	83	71%	-3.00	ลดลง
29	หนองปลาไหล (3) ระยอง	164	13.75	150	112	68%	134	82%	120	73%	136	83%	122	75%	-2.00	ลดลง
30	ประแสร์ (3) ระยอง	295	20.00	275	183	62%	242	82%	222	75%	247	84%	227	77%	-5.00	ลดลง
31	มาบประชัน (3) ระยอง	17	0.72	16	10	57%	12	70%	11	65%	11	68%	10.65	64%	0.21	เพิ่มขึ้น
32	หนองค้อ (3) ระยอง	21	1.00	20	13	61%	15	69%	14	64%	15	69%	13.86	65%	-0.12	ลดลง
33	ดงกราม (3) ระยอง	79	3.00	76	69	86%	68	86%	65	82%	69	87%	65.79	83%	-0.54	ลดลง
34	คลองใหญ่ (3) ระยอง	45	3.00	42	26	57%	32	71%	29	64%	31	69%	28.47	63%	0.75	เพิ่มขึ้น
35	หนองหินห้วยจันทรา ปราจีนบุรี	295	19.00	276	236	80%	195	66%	176	60%	-	0%	-	0%	176.00	เพิ่มขึ้น
รวมภาคตะวันออก 2.37%		1,678	107	1,570	1,089	65%	1,202	72%	1,094	65%	1,031	61%	943	56%	151.30	เพิ่มขึ้น
ภาคใต้ (4)																
36	แก่งกระจาน เพชรบุรี	710	65	645	370	52%	438	62%	373	53%	442	62%	377	53%	-4.00	ลดลง
37	ปราณบุรี ประจวบคีรีขันธ์	391	18	373	197	50%	272	70%	254	65%	277	71%	259	66%	-5.00	ลดลง
38	รัชชประภา (2) สุราษฎร์ธานี	5,639	1,352	4,287	5,018	89%	4,355	77%	3,003	53%	4,369	77%	3,017	54%	-14.00	ลดลง
39	บางลาง (2) ยะลา	1,454	276	1,178	874	60%	1,326	91%	1,050	72%	1,307	90%	1,031	71%	19.00	เพิ่มขึ้น
รวมภาคใต้ 11.55%		8,194	1,711	6,483	6,459	79%	6,391	78%	4,680	57%	6,395	78%	4,684	57%	-4.00	ลดลง
รวมทั้งประเทศ 100%(38)		71,031	23,548	47,482	48,006	68%	56,002	79%	32,454	46%	56,451	79%	32,855	46%	-400.70	ลดลง

หมายเหตุ :

- อ่างเก็บน้ำขนาดใหญ่ หมายถึง อ่างเก็บน้ำที่มีความจุตั้งแต่ 100 ล้าน ลบ.ม. ขึ้นไป
 - เป็นอ่างเก็บน้ำอยู่ในความรับผิดชอบของกรมไฟฟ้าฝ่ายผลิตแห่งประเทศไทย(10) นอกนั้นอยู่ในความรับผิดชอบของกรมชลประทาน (28)
 - เป็นอ่างเก็บน้ำขนาดกลางที่มีความสำคัญต่อการอุตสาหกรรมและการประปา ของลุ่มน้ำชายฝั่งทะเลตะวันออก
 - ที่มา : กรมชลประทาน และการไฟฟ้าฝ่ายผลิตแห่งประเทศไทย
 - จังหวัดที่มีอ่างเก็บน้ำขนาดใหญ่มีจำนวน 26 จังหวัด ไม่มี 50 จังหวัด
- รศ. หมายถึง ระดับเก็บกักของอ่าง

ที่มาข้อมูล : ตารางสรุปสภาพน้ำในอ่างเก็บน้ำขนาดใหญ่ทั่วประเทศ และตารางสรุปสภาพน้ำในอ่างเก็บน้ำภาคตะวันออก กรมชลประทาน



ศูนย์เนชา



ศูนย์ป้องกันวิกฤติน้ำ กรมทรัพยากรน้ำ

ลำดับของเขื่อนตามความจุ

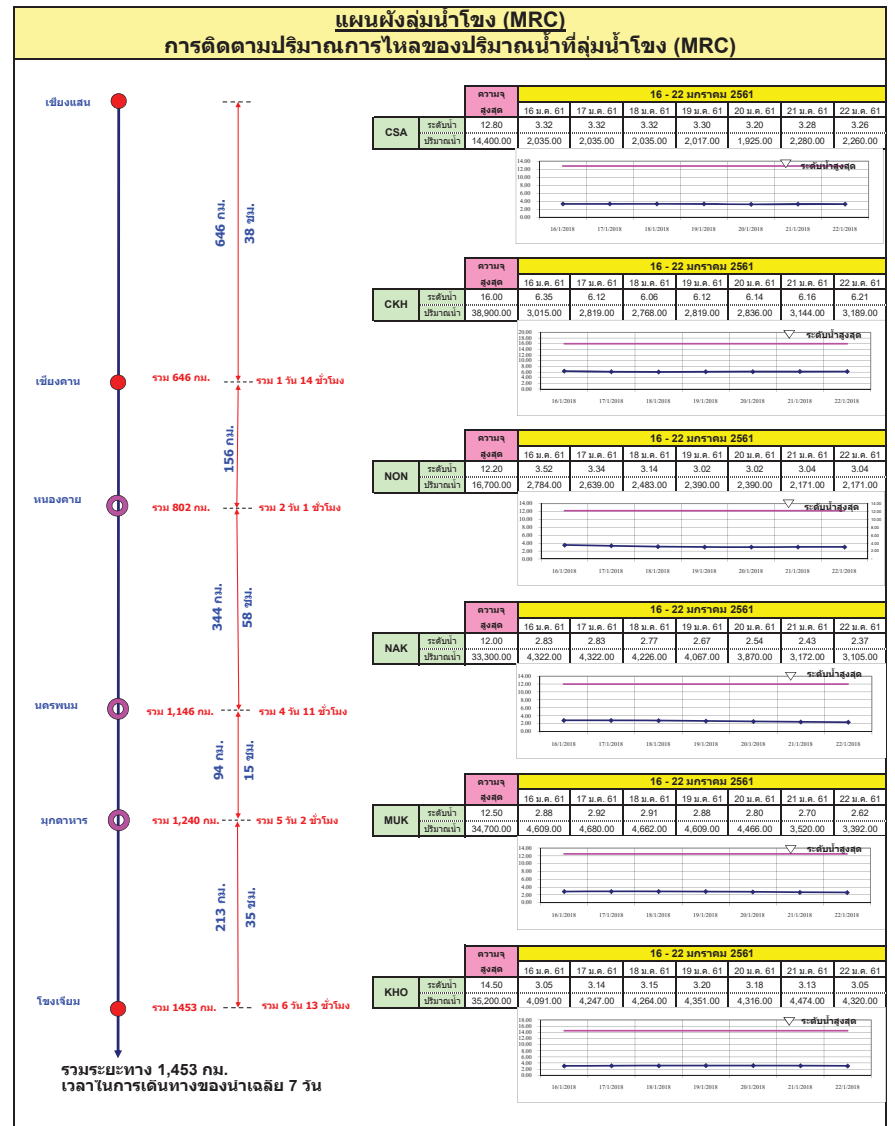
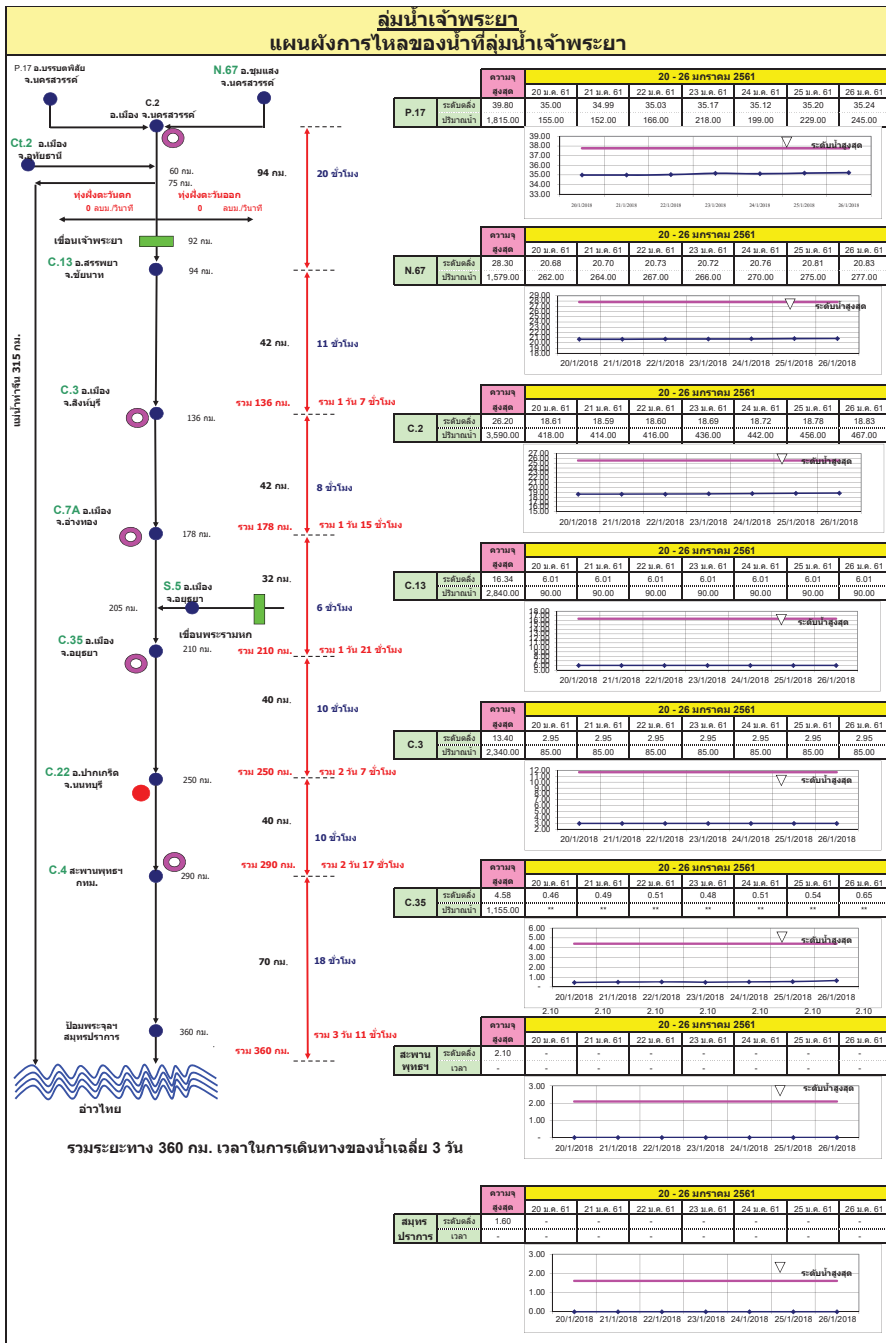
- 1.ศรีนครินทร์ 2.ภูมิพล 3.สิริกิติ์ 4.วชิราลงกรณ 5.รัชชประภา
6.อุบลรัตน์ 7.สิรินธร 8.บางลาง 9.ลำปาว 10.ป่าสัก

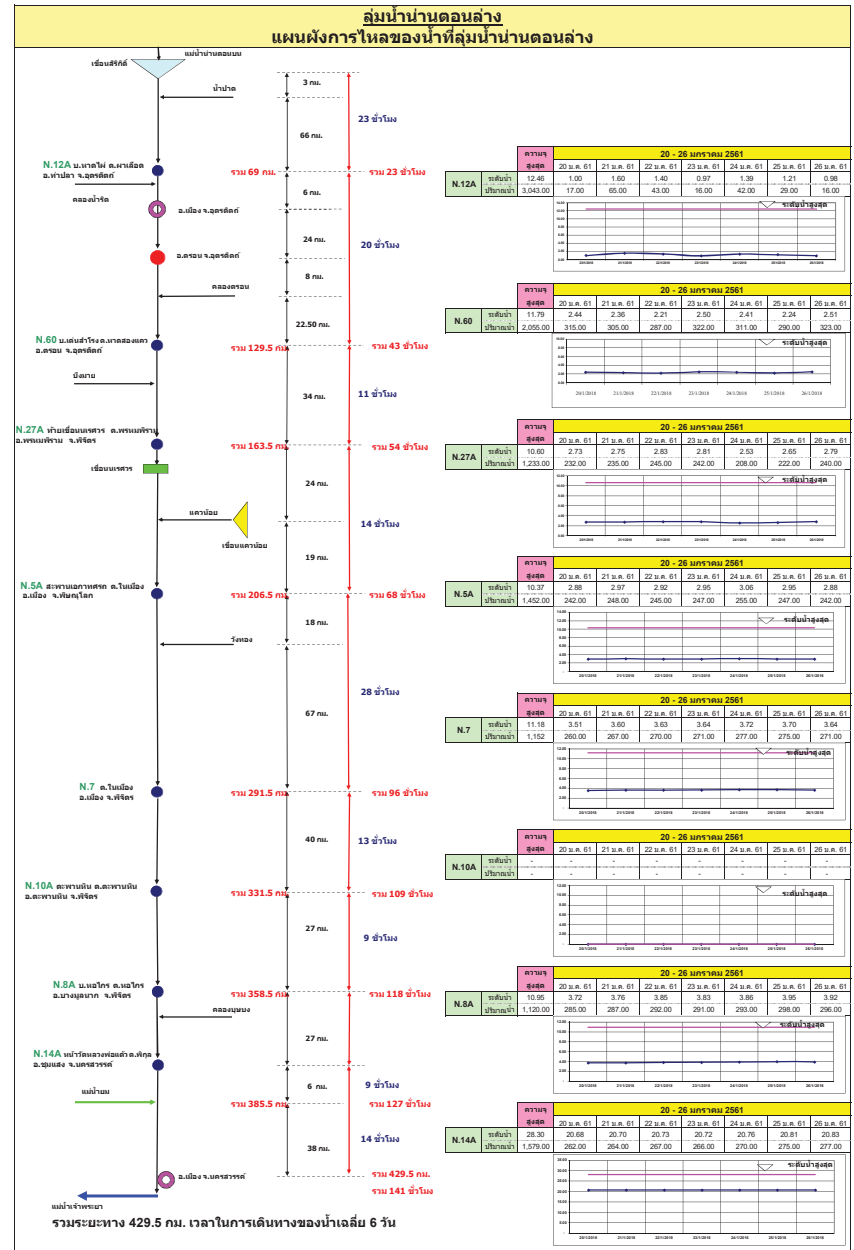
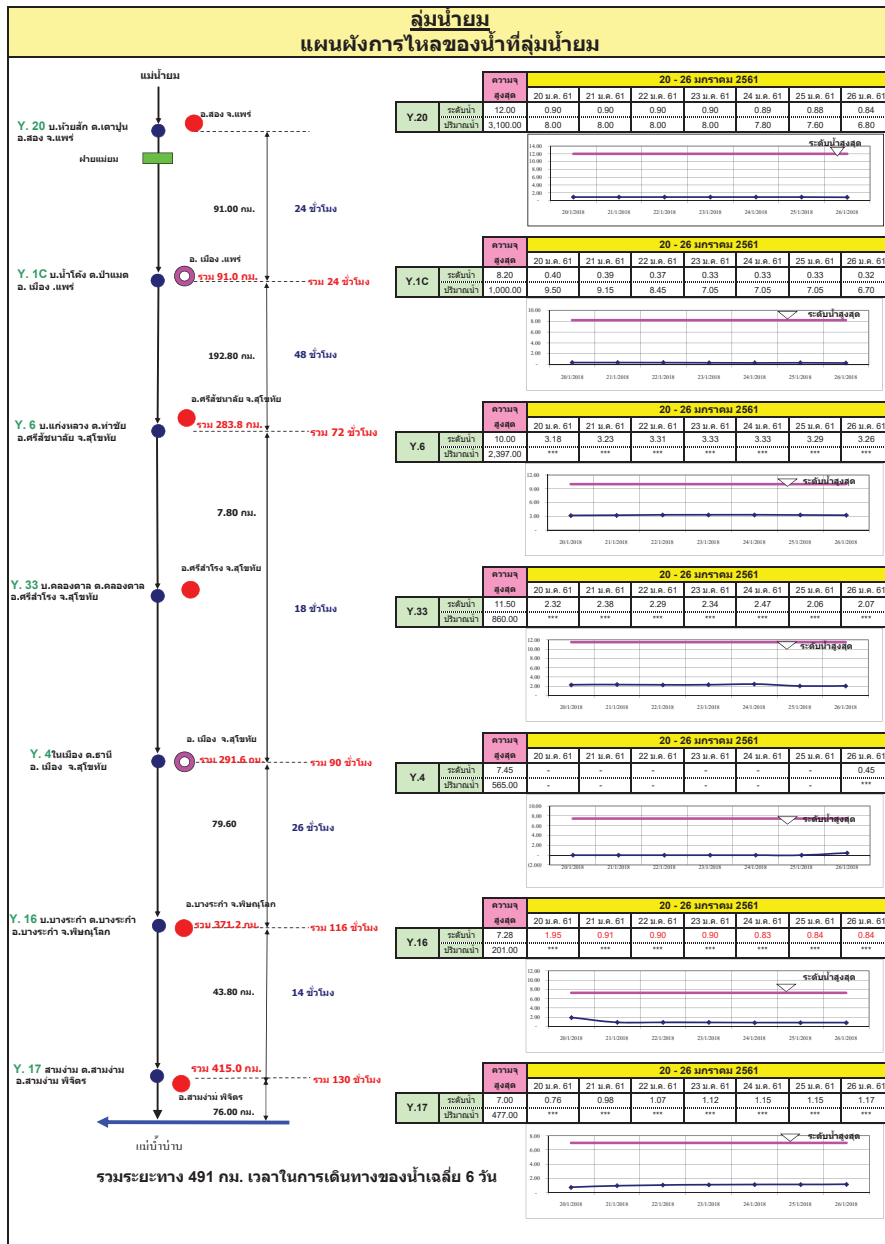
ลำดับของเขื่อนตามปริมาณน้ำใช้การได้

- 1.ภูมิพล 2.ศรีนครินทร์ 3.สิริกิติ์ 4.วชิราลงกรณ 5.รัชชประภา
6.ลำปาว 7.อุบลรัตน์ 8.บางลาง 9.สิรินธร 10.ป่าสัก

สถานการณ์น้ำในลำน้ำ

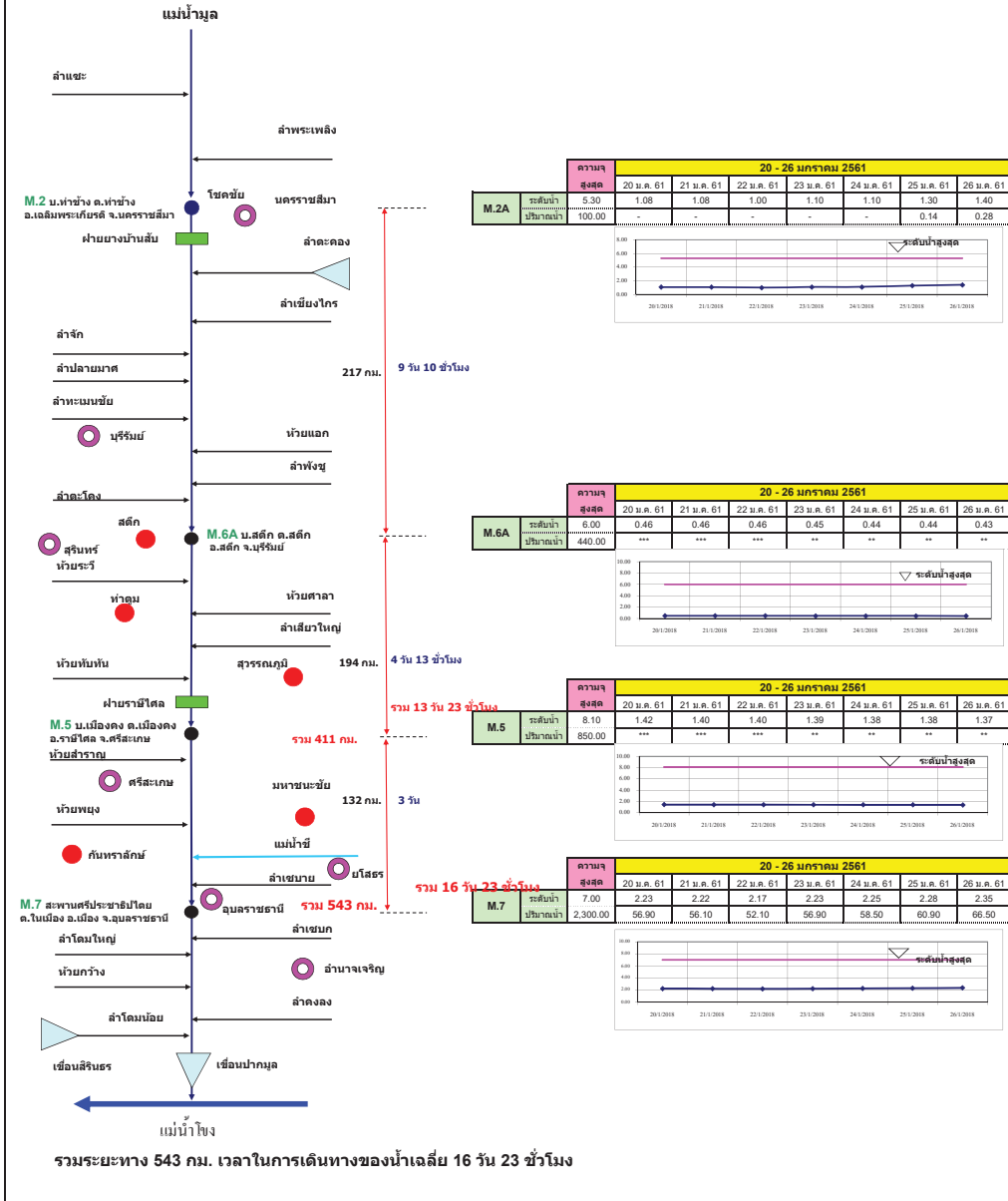






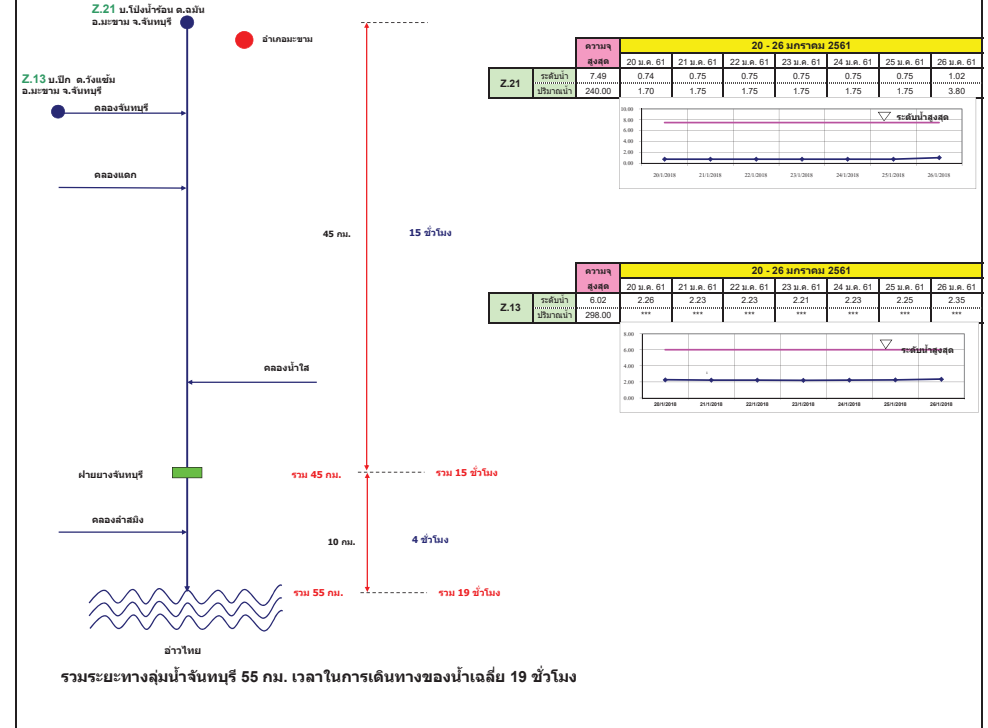
ลุ่มน้ำมูล

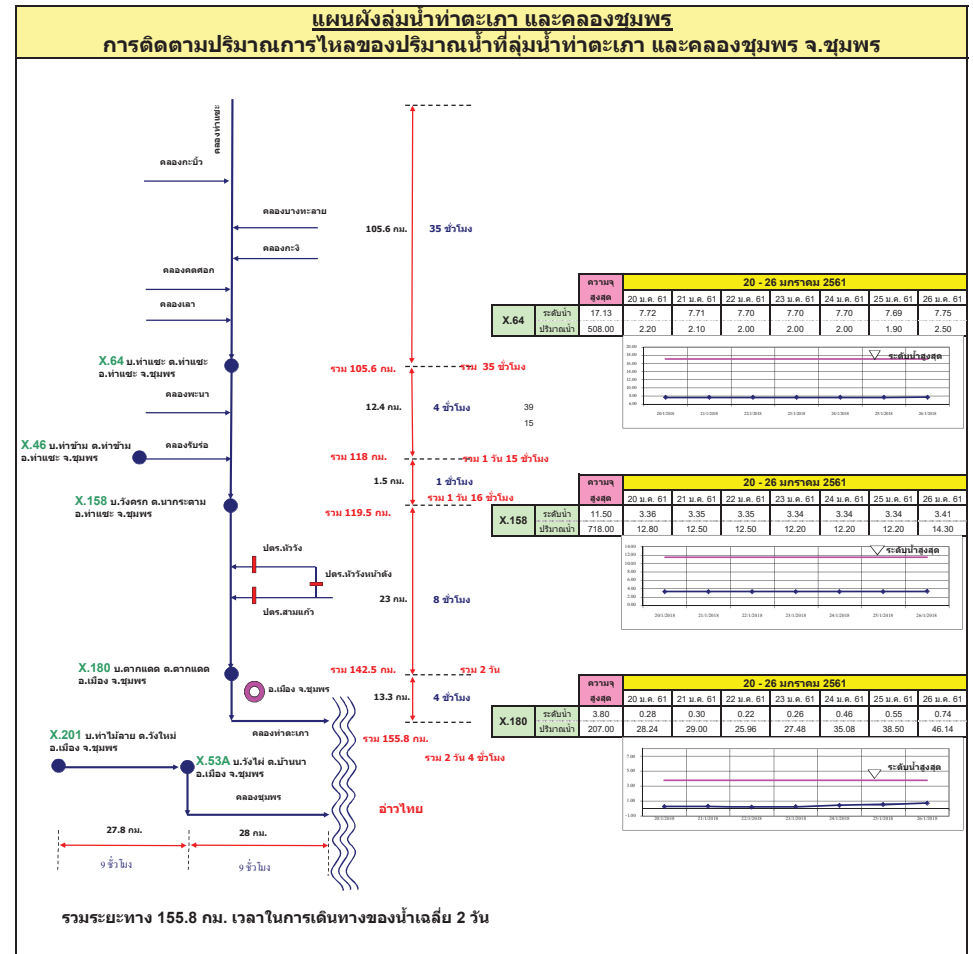
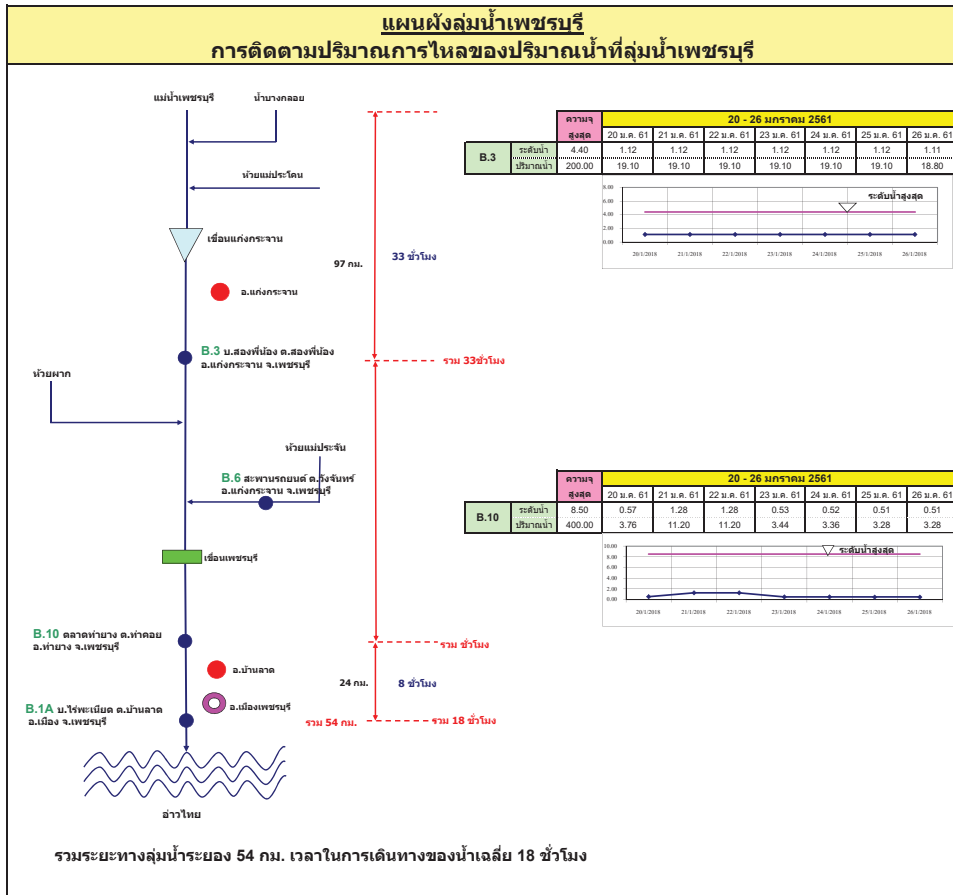
การติดตามปริมาณการไหลของปริมาณน้ำที่ลุ่มน้ำมูล

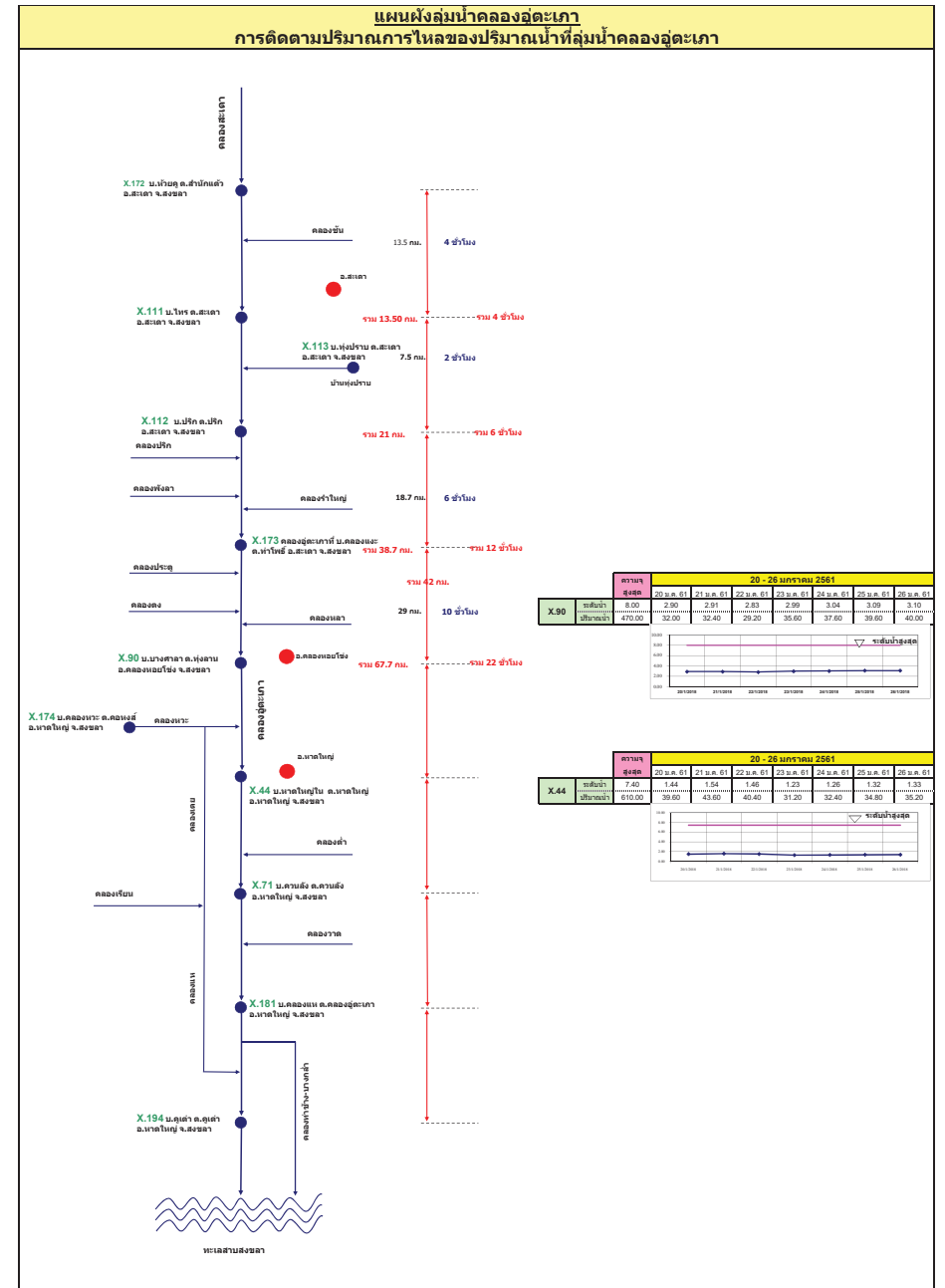
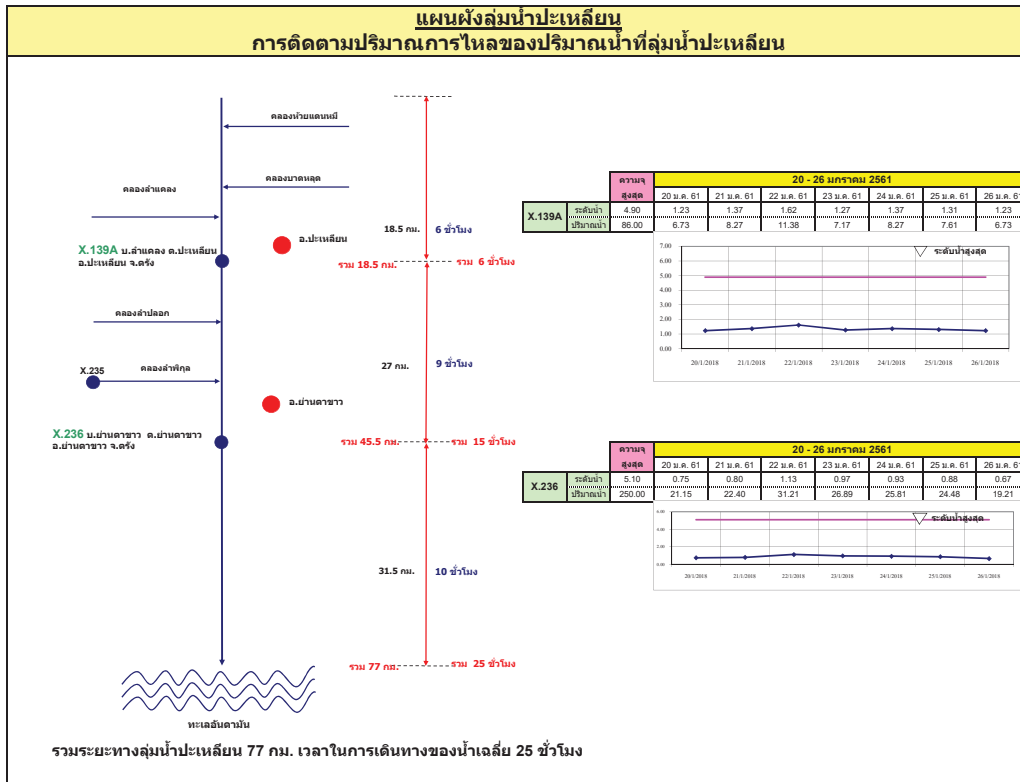


แผนผังลุ่มน้ำจันทบุรี

การติดตามปริมาณการไหลของปริมาณน้ำที่ลุ่มน้ำจันทบุรี







รายงานสถานการณ์น้ำ

รายลุ่มน้ำ





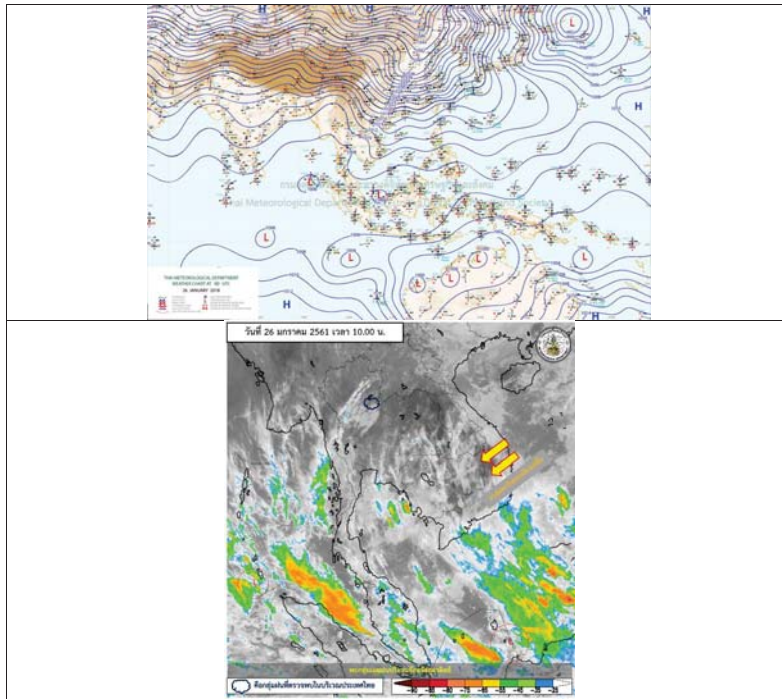
รายงานสถานการณ์น้ำและคาดการณ์น้ำในพื้นที่ ลุ่มน้ำโขง-ชี-มูล วันที่ 26 มกราคม 2561

1. พยากรณ์อากาศ

ตารางที่ 1 พยากรณ์อากาศ วันที่ 26 มกราคม 2561

ภาคตะวันออกเฉียงเหนือ	อากาศเย็นกับมีหมอกในตอนเช้า และมีหมอกหนาในบางพื้นที่ โดยมีฝนบางแห่ง ส่วนมากทางตอนล่างของภาค
	อุณหภูมิต่ำสุด 17-22 องศาเซลเซียส อุณหภูมิสูงสุด 33-35 องศาเซลเซียส
	บริเวณยอดภูมีอากาศหนาวถึงหนาวจัด อุณหภูมิต่ำสุด 9-15 องศาเซลเซียส ลมตะวันออกเฉียงเหนือ ความเร็ว 10-30 กม./ชม.

ที่มา : https://www.tmd.go.th/daily_forecast.php



รูปที่ 1 พยากรณ์อากาศ วันที่ 26 ม.ค. 2561



2. สรุประดับน้ำรายวัน

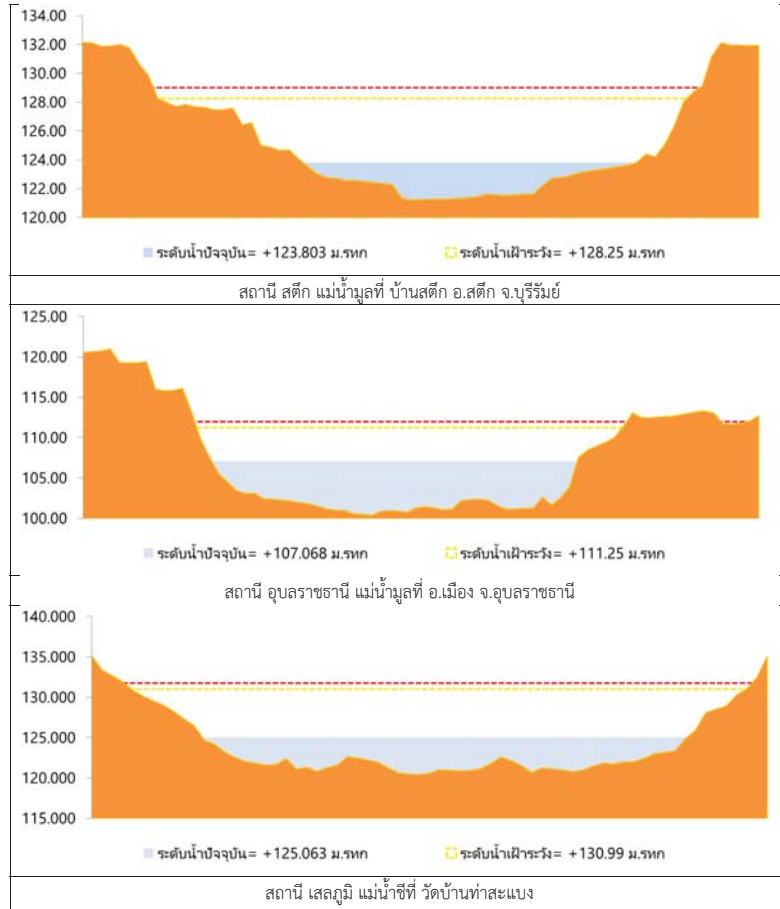
ตารางที่ 2 สรุปสถานการณ์น้ำพื้นที่ลุ่มน้ำโขง ชี มูล ประจำวันที่ 26 ม.ค. 61

สถานี	ชื่อ	พื้นที่	ข้อมูล		ระดับน้ำ (ม.ทล.)						แนวโน้ม		
			ค่า	หน่วย	26-ม-ค-61	25-ม-ค-61	24-ม-ค-61	23-ม-ค-61	22-ม-ค-61	21-ม-ค-61			
1	เขื่อนลำนางรอง	ลำนางรอง	137.65	133.40	130.00	130.00	131.44	131.40	131.23	131.02	131.40	131.39	ไม่ชัด
2	เขื่อนลำนางรอง	ลำนางรอง	137.25	132.00	130.00	130.00	131.44	131.40	131.23	131.02	131.40	131.39	ลดลง
3	เขื่อนลำนางรอง	ลำนางรอง	135.99	131.74	128.88	128.88	130.32	130.28	129.86	129.82	129.86	129.86	ลดลง
4	เขื่อนลำนางรอง	ลำนางรอง	136.55	132.30	129.44	129.44	130.88	130.84	130.42	130.38	130.84	130.84	ลดลง
5	เขื่อนลำนางรอง	ลำนางรอง	136.25	132.00	129.16	129.16	130.60	130.56	130.14	130.10	130.56	130.56	ลดลง
6	เขื่อนลำนางรอง	ลำนางรอง	136.25	132.00	129.16	129.16	130.60	130.56	130.14	130.10	130.56	130.56	ลดลง

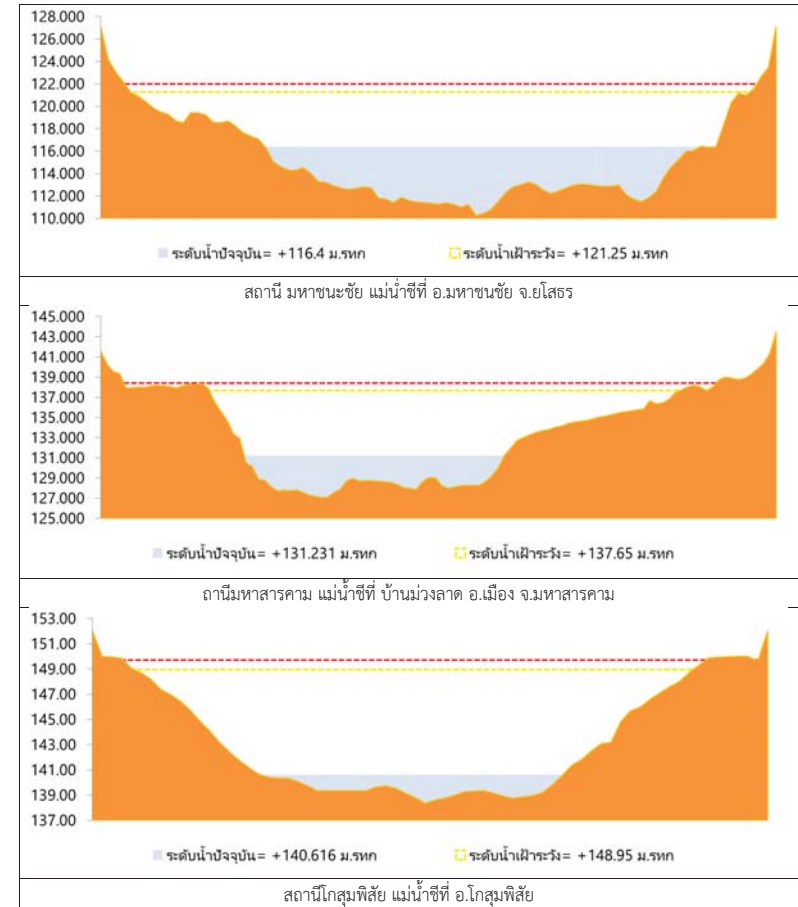
หมายเหตุ : การวัดระดับน้ำใช้วิธีวัด
-ส่งเจ้าหน้าที่ไปวัด



2.1 ระดับน้ำในลำน้ำ



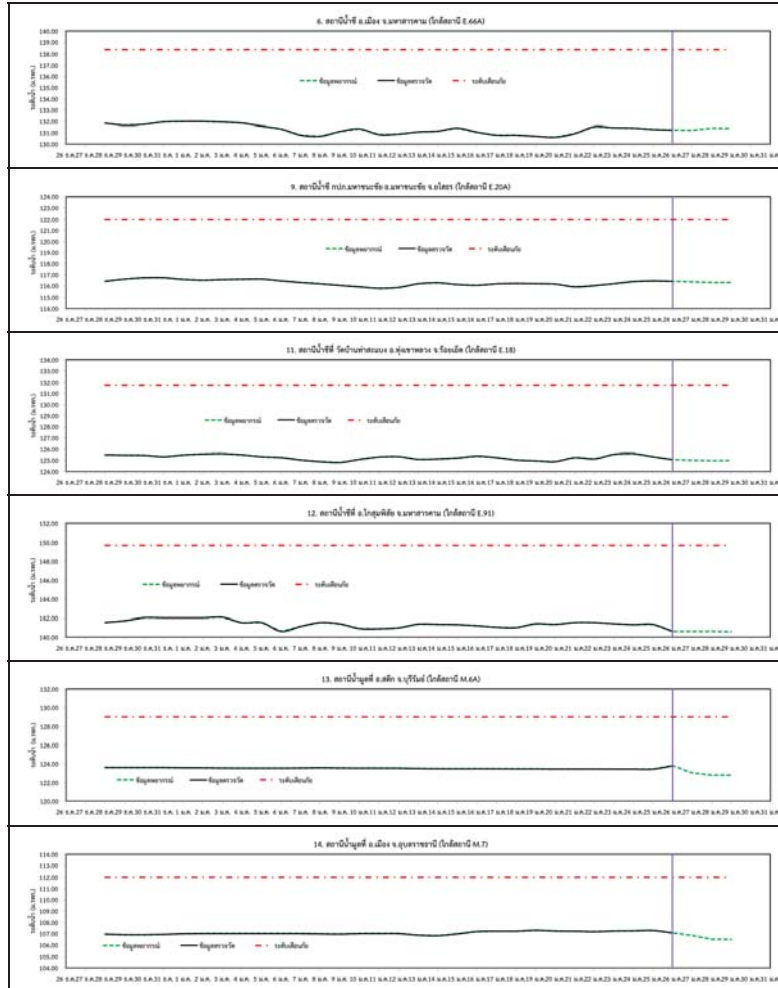
รูปที่ 2 กราฟระดับน้ำในลำน้ำ



รูปที่ 2 กราฟระดับน้ำในลำน้ำ (ต่อ)



3. ผลการวิเคราะห์สถานการณ์น้ำ



รูปที่ 3 กราฟระดับน้ำย้อนหลัง 30 วัน และค่าพยากรณ์



4. สรุปสถานการณ์ ระดับน้ำอยู่ในเกณฑ์ปกติ

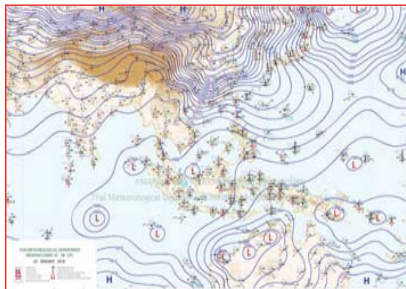
รายงานสถานการณ์น้ำลุ่มน้ำยมและน่าน วันที่ 26 มกราคม 2561

1) สภาพภูมิอากาศ

ลักษณะอากาศทั่วไป (ที่มา: กรมอุตุนิยมวิทยา)

พยากรณ์อากาศ 24 ชั่วโมงข้างหน้า ประเทศไทยตอนบนมีหมอกในตอนเช้าและมีหมอกหนาบางพื้นที่ โดยมีฝนฟ้าคะนองบางแห่งบริเวณภาคเหนือตอนล่าง ภาคตะวันออกเฉียงเหนือตอนล่าง ภาคตะวันออก ภาคกลางตอนล่าง รวมทั้งกรุงเทพมหานครและปริมณฑล ขอให้ประชาชนบริเวณดังกล่าวเพิ่มความระมัดระวังในการสัญจรผ่านบริเวณที่มีหมอกหนาไว้ด้วย เกษตรกรบริเวณภาคตะวันออกเฉียงเหนือตอนล่าง ภาคตะวันออก และภาคกลางตอนล่าง ระวังความเสียหายที่อาจเกิดกับผลผลิตเนื่องจากฝนตกไว้ด้วย สำหรับภาคเหนือ ยังคงมีอากาศหนาวเย็นโดยทั่วไป ส่วนยอดดอยมีน้ำค้างแข็งบางพื้นที่

ทางตอนบนของภาค อากาศหนาว อุณหภูมิต่ำสุด 11-15 องศาเซลเซียส ส่วนทางตอนล่างของภาค อากาศเย็น อุณหภูมิต่ำสุด 17-21 องศาเซลเซียส โดยมีหมอกในตอนเช้าและมีหมอกหนาบางพื้นที่ อุณหภูมิสูงสุด 29-35 องศาเซลเซียส บริเวณยอดดอยมีอากาศหนาวถึงหนาวจัด อุณหภูมิต่ำสุด 1-11 องศาเซลเซียส **ผลคาดการณ์ปริมาณน้ำฝนล่วงหน้า 1-7 วัน** ตลอดช่วง ทางตอนบนของภาค : อากาศเย็นถึงหนาว กับมีหมอกในตอนเช้า และมีหมอกหนาในบางพื้นที่ และมีฝนเล็กน้อยบางแห่ง อุณหภูมิต่ำสุด 11-16 องศาเซลเซียส อุณหภูมิสูงสุด 29-33 องศาเซลเซียส ลมตะวันตก ความเร็ว 10-20 กม./ชม. ทางตอนล่างของภาค : อากาศเย็นกับมีหมอกในตอนเช้า โดยมีฝนฟ้าคะนองร้อยละ 10-20 ของพื้นที่ อุณหภูมิต่ำสุด 16-22 องศาเซลเซียส อุณหภูมิสูงสุด 32-35 องศาเซลเซียส บริเวณยอดดอยมีอากาศหนาวถึงหนาวจัด อุณหภูมิต่ำสุด 1-12 องศาเซลเซียส



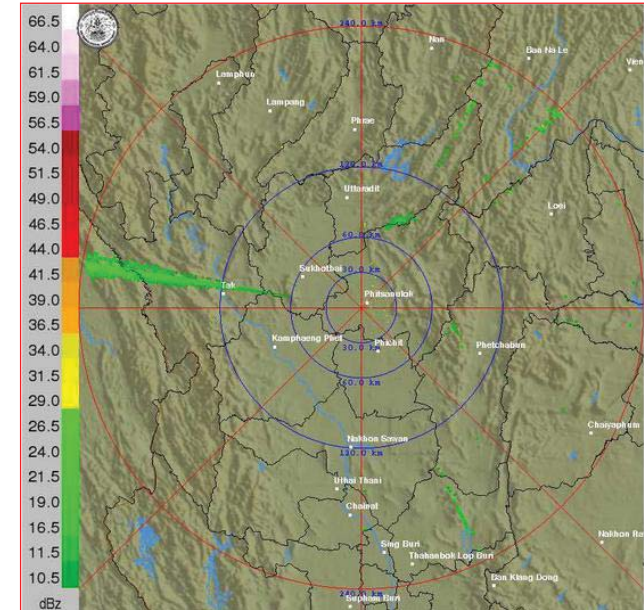
แผนที่อากาศ วันที่ 26 ม.ค. 2561 เวลา 07.00 น.



ภาพถ่ายจากดาวเทียม วันที่ 26 ม.ค. 2561

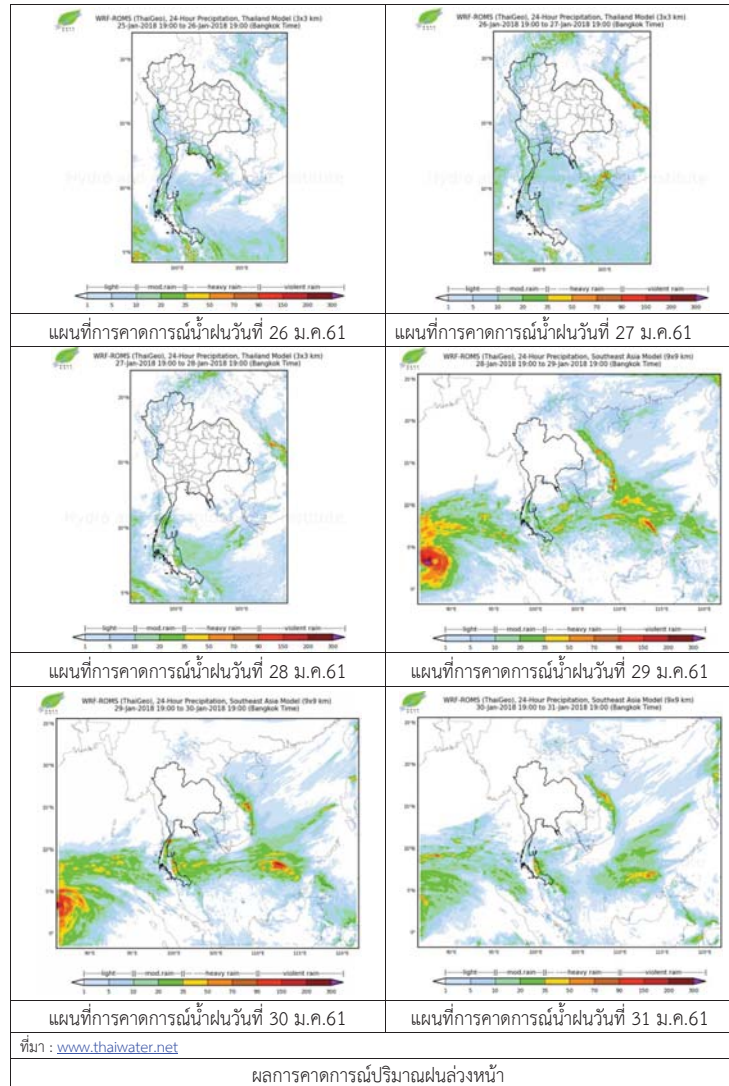
2) สถานการณ์ฝน

จากข้อมูลสถานการณ์ฝนในพื้นที่ลุ่มน้ำยมและน่านของวันที่ 26 มกราคม 2561 จากกรมทรัพยากรน้ำ กรมอุตุนิยมวิทยา กรมชลประทาน และสถาบันสารสนเทศทรัพยากรน้ำและการเกษตร (องค์การมหาชน) พบว่า ไม่มีฝนตกในพื้นที่ลุ่มน้ำยมและน่าน



ภาพเรดาร์ตรวจอากาศ “พิชฌัญโลภ” ณ วันที่ 26 มกราคม 2561 (ที่มา : กรมอุตุนิยมวิทยา)

สถานการณ์น้ำฝน



3) ข้อมูลปริมาณน้ำในลำน้ำ

ปัจจุบันสถานการณ์น้ำในลำน้ำยมอยู่ในภาวะเฝ้าระวังน้ำแล้ง ระดับน้ำในลำน้ำส่วนใหญ่มีแนวโน้มทรงตัว และสถานการณ์น้ำในลำน้ำน่านอยู่ในภาวะปกติ ระดับน้ำในลำน้ำส่วนใหญ่มีแนวโน้มทรงตัว สถานการณ์น้ำท่า (22 - 26 ม.ค. 2561 ที่มา: กรมชลประทาน)

สถานี	แม่น้ำ	อำเภอ	จังหวัด	ระดับตลิ่ง	จันทร์	อังคาร	พุธ	พฤหัสบดี	ศุกร์
				ปริมาณน้ำ (ลบ.ม./วิ.)	22 ม.ค.	23 ม.ค.	24 ม.ค.	25 ม.ค.	26 ม.ค.
Y.14	ยม	ศรีสะเกษ	สุโขทัย	12.00	1.09	1.23	1.21	1.10	1.10
				2,319	11	18	17	11	11
Y.16	ยม	บางระกำ	พิษณุโลก	7.00	0.90	0.90	0.83	0.84	0.84
				***	***	***	***	***	***
Y.5	ยม	โพทะเล	พิจิตร	8.25	3.47	3.44	3.23	3.28	3.09
				652	***	***	***	***	***
N.60	น่าน	ตรอน	อุดรดิตถ์	9.70	2.21	2.50	2.41	2.24	2.51
				2,055	287	322	311	290	323
N.27A	น่าน	พรหมพิราม	พิษณุโลก	9.17	2.83	2.81	2.53	2.65	2.79
				476	245	242	208	222	240
N.7A	น่าน	บางมูลนาก	พิจิตร	10.78	3.63	3.64	3.72	3.70	3.64
				1,152	270	271	277	275	271



สถานีสะพานพระแม่ย่า อ.เมือง จ.สุโขทัย (ลุ่มน้ำยม)



สถานีสะพานท่าเสา อ.เมือง จ.อุดรดิตถ์ (ลุ่มน้ำน่าน)

ปริมาณน้ำในลำน้ำในพื้นที่ลุ่มน้ำยมและน่าน

4) สรุป

- สถานการณ์น้ำในลำน้ำยมอยู่ในภาวะเฝ้าระวังน้ำแล้ง ระดับน้ำในลำน้ำส่วนใหญ่มีแนวโน้มทรงตัว
- สถานการณ์น้ำในลำน้ำน่านอยู่ในภาวะปกติ (ระดับน้ำต่ำกว่าระดับตลิ่งต่ำสุด) ระดับน้ำในลำน้ำส่วนใหญ่มีแนวโน้มทรงตัว

รายงานสถานการณ์น้ำลุ่มน้ำบางปะกง-ปราจีนบุรี วันที่ 26 มกราคม 2561

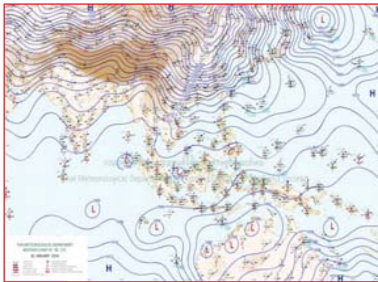
1) สภาพภูมิอากาศ (ที่มา: กรมอุตุนิยมวิทยา)

ลักษณะอากาศทั่วไป

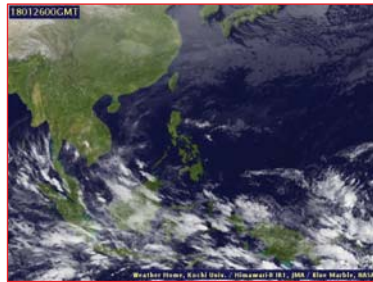
พยากรณ์อากาศ 24 ชั่วโมงข้างหน้า ประเทศไทยตอนบนมีหมอกในตอนเช้าและมีหมอกหนาบางพื้นที่ โดยมีฝนฟ้าคะนองบางแห่งบริเวณภาคเหนือตอนล่าง ภาคตะวันออกเฉียงเหนือตอนล่าง ภาคตะวันออก ภาคกลางตอนล่าง รวมทั้งกรุงเทพมหานครและปริมณฑล สำหรับภาคเหนือยังคงมีอากาศหนาวเย็นโดยทั่วไป ส่วนยอดดอยมีน้ำค้างแข็งบางพื้นที่

สภาพอากาศภาคตะวันออก

มีเมฆเป็นส่วนมาก กับมีฝนฟ้าคะนอง ร้อยละ 30 ของพื้นที่ ส่วนมากจังหวัดชลบุรี ระยอง จันทบุรี และตราด อุณหภูมิต่ำสุด 23-25 องศาเซลเซียส อุณหภูมิสูงสุด 31-35 องศาเซลเซียส ลมตะวันออกเฉียงใต้ ความเร็ว 15-30 กม./ชม. ทะเลมีคลื่นสูงประมาณ 1 เมตร



แผนที่อากาศ วันที่ 26 ม.ค. 2561 เวลา 07.00 น.



ภาพถ่ายจากดาวเทียม วันที่ 26 ม.ค. 2561 เวลา 07.00 น.

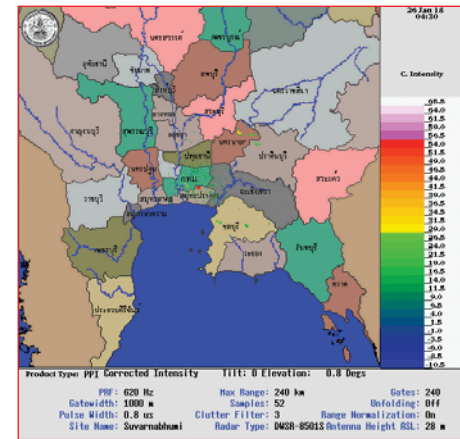
2) สถานการณ์ฝน

จากข้อมูลสถานการณ์ฝนในพื้นที่ลุ่มน้ำบางปะกง-ปราจีนบุรี ของวันที่ 26 มกราคม 2561 จากกรมทรัพยากรน้ำ กรมอุตุนิยมวิทยา และสถาบันสารสนเทศทรัพยากรน้ำและการเกษตร (องค์การมหาชน) พบว่ามีฝนตกเล็กน้อยบริเวณพื้นที่จังหวัดฉะเชิงเทรา และชลบุรี โดยมีปริมาณฝน 0.7 – 2.1 มม.

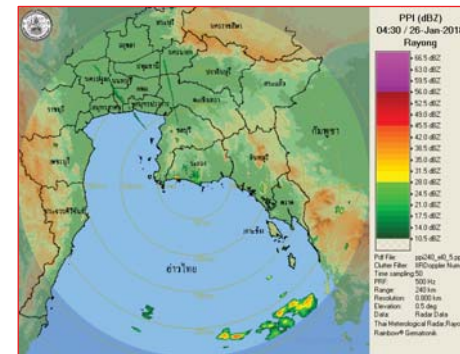
ข้อมูลสถานการณ์ฝนในพื้นที่ลุ่มน้ำบางปะกง-ปราจีนบุรี ณ วันที่ 26 มกราคม 2561
(ข้อมูลจากกรมอุตุนิยมวิทยา เวลา 07.00 น.)

ลำดับ	พื้นที่	ปริมาณฝน (มม.)
1	อ.สนามชัยเขต จ.ฉะเชิงเทรา	0.7
2	อ.ศรีราชา จ.ชลบุรี	2.1

หมายเหตุ “ฝน” คือ ฝนวัดปริมาณไม่ได้ (ต่ำกว่า 0.1 มิลลิเมตร), “*” คือ ฝนไม่ได้รับข้อมูล

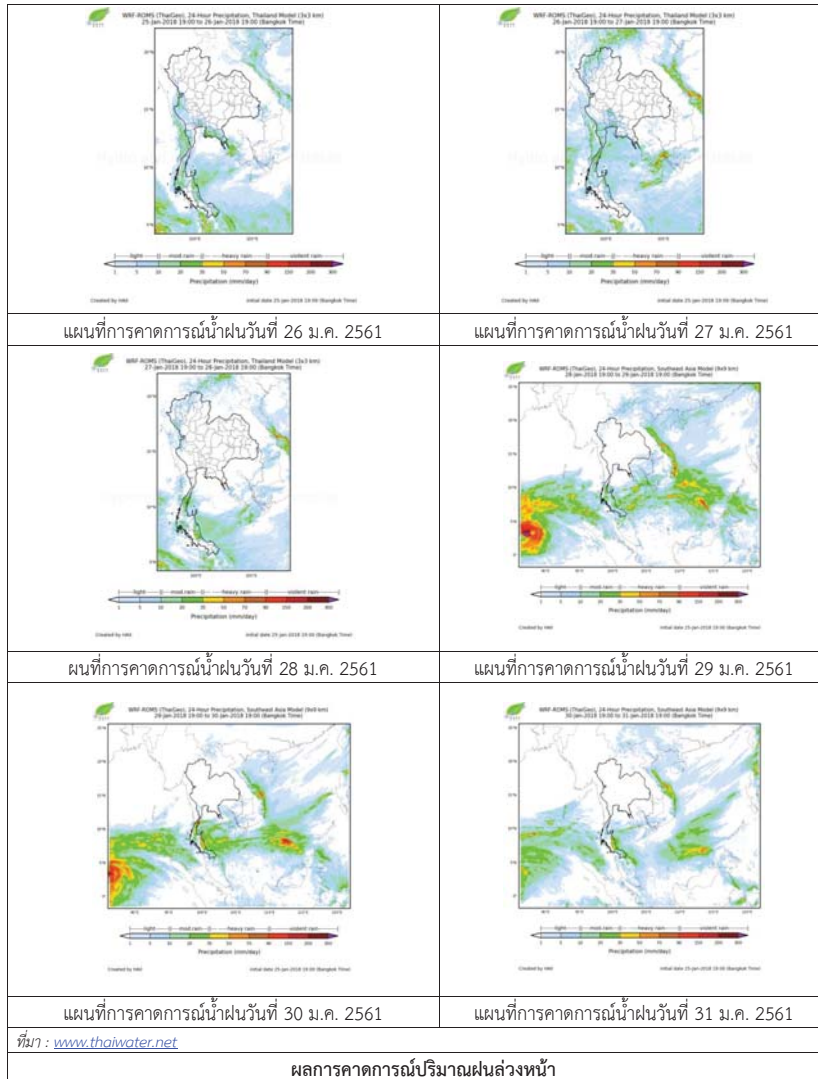


ภาพเรดาร์ตรวจอากาศ “สถานีสุวรรณภูมิ”
ณ วันที่ 26 มกราคม 2561 เวลา 11.30 น.
(ที่มา : กรมอุตุนิยมวิทยา)



ภาพเรดาร์ตรวจอากาศ “สถานีระยอง”
ณ วันที่ 26 มกราคม 2561 เวลา 11.30 น.
(ที่มา : กรมอุตุนิยมวิทยา)

สถานการณ์น้ำฝน



3) ข้อมูลปริมาณน้ำในลำน้ำ

สถานการณ์น้ำท่า (22 - 26 ม.ค. 2561 ที่มา: กรมชลประทาน เวลา 06.00 น.)

สถานี	อำเภอ	จังหวัด	ลุ่มน้ำ	ระดับน้ำ(ม.)	จันทร์	อังคาร	พุธ	พฤหัสบดี	ศุกร์	แนวโน้ม (เพิ่ม/ลด)
				ปริมาณน้ำ (ลบ.ม./วิ.)	22 ม.ค.	23 ม.ค.	24 ม.ค.	25 ม.ค.	26 ม.ค.	
Kgt.19A	พนัสนิคม	ชลบุรี	บางปะกง	4.8	1.70	1.70	1.60	1.70	1.70	ทรงตัว
				*	*	*	*	*	*	
Kgt.30	เทศบาลเมือง	ฉะเชิงเทรา	บางปะกง	1.70	-0.54	-0.66	-0.56	-0.40	-0.16	เพิ่มขึ้น
				น้ำหนุน	*	*	*	*	*	
Ny.1B	เมือง	นครนายก	บางปะกง	8.81	4.84	4.76	4.45	4.48	4.48	ทรงตัว
				206	34.20	31.80	22.50	23.40	23.40	
Ny.3	บ้านนา	นครนายก	บางปะกง	6.26	1.40	1.38	1.40	1.43	1.41	ลดลง
				67.20	*	*	*	*	*	
Ny.4	เมือง	ปราจีนบุรี	บางปะกง	3.34	0.23	0.23	0.19	0.18	0.18	ทรงตัว
				185	*	*	*	*	*	
Ny.7	เมือง	นครนายก	บางปะกง	5.38	4.17	4.01	4.02	4.05	4.05	ทรงตัว
				*	*	*	*	*	*	
Kgt.1	เมือง	ปราจีนบุรี	ปราจีนบุรี	4.13	0.23	0.20	0.22	0.19	0.32	เพิ่มขึ้น
				774.00	*	*	*	*	*	
Kgt.3	กบินทร์บุรี	ปราจีนบุรี	ปราจีนบุรี	10.20	0.95	1.00	0.94	0.91	0.92	เพิ่มขึ้น
				648.00	22.15	23.50	21.88	21.07	21.34	
Kgt.6	ศรีมหาโพธิ์	ปราจีนบุรี	ปราจีนบุรี	7.10	0.74	0.71	0.69	0.63	0.63	ทรงตัว
				-	*	*	*	*	*	
Kgt.9	เขาฉกรรจ์	สระแก้ว	ปราจีนบุรี	10.00	3.66	3.65	3.65	3.64	3.65	เพิ่มขึ้น
				444.00	*	*	*	*	*	
Kgt.10	เมือง	สระแก้ว	ปราจีนบุรี	11.00	5.66	5.65	5.65	5.64	5.64	ทรงตัว
				300.00	*	*	*	*	*	
Kgt.13A	กบินทร์บุรี	ปราจีนบุรี	ปราจีนบุรี	16.17	6.57	6.67	6.51	6.45	6.42	ลดลง
				417.20	7.70	9.05	7.10	6.50	6.20	
Kgt.14	นาดี	ปราจีนบุรี	ปราจีนบุรี	7.06	0.81	0.81	0.79	0.79	0.79	ทรงตัว
				313.00	*	*	*	*	*	

หมายเหตุ * ไม่ได้รับข้อมูล

ข้อมูลระดับน้ำจากระบบตรวจวัดสภาพทางไกลอัตโนมัติลุ่มน้ำบางปะกง-ปราจีนบุรี กรมทรัพยากรน้ำ

ข้อมูลระดับน้ำ (24 – 26 ม.ค. 2561 ที่มา: กรมทรัพยากรน้ำ เวลา 07.00 น.)

สถานี	ตำบล	อำเภอ	จังหวัด	ลุ่มน้ำ	ระดับ ตลิ่ง (ต่ำสุด)	พุธ	พฤหัสบดี	ศุกร์	แนวโน้ม (เพิ่ม/ ลด)
						24 ม.ค.	25 ม.ค.	26 ม.ค.	
บ้านทุ่งยายชี	ท่าตะเกียบ	ท่าตะเกียบ	ฉะเชิงเทรา	บางปะกง	5.80	2.47	2.27	2.23	ลดลง
บ้านป่าชะ	ป่าชะ	บ้านนา	นครนายก	บางปะกง	5.50	0.78	0.81	0.79	ลดลง
บ้านโคกอุดม	หนองที	กบินทร์บุรี	ปราจีนบุรี	ปราจีนบุรี	5.50	1.64	1.66	1.66	ทรงตัว
บ้านแก่งไทร	หนองบอน	เมืองสระแก้ว	สระแก้ว	ปราจีนบุรี	7.00	0.81	0.82	0.83	เพิ่มขึ้น

4) สรุป

- สถานการณ์น้ำในลุ่มน้ำบางปะกง อยู่ในภาวะปกติ (ระดับน้ำต่ำกว่าระดับตลิ่งต่ำสุด) และระดับน้ำในลำน้ำส่วนใหญ่มีแนวโน้มทรงตัว

- สถานการณ์น้ำในลุ่มน้ำปราจีนบุรี อยู่ในภาวะปกติ (ระดับน้ำต่ำกว่าระดับตลิ่งต่ำสุด) และระดับน้ำในลำน้ำส่วนใหญ่มีแนวโน้มทรงตัว

รายงานระดับน้ำจากกล้อง CCTV

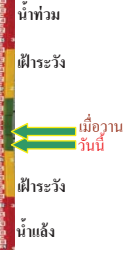
รายงานระดับน้ำจากกล้อง CCTV
ณ. วันที่ 26 มกราคม พ.ศ. 2561



สรุปสถานการณ์น้ำในลำน้ำสายหลัก

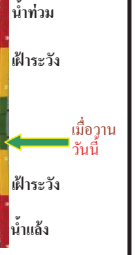
สะพานพระแม่ย่า - อ.เมือง จ.สุโขทัย (ลุ่มน้ำยม) สถานการณ์น้ำปกติ
 สะพานนครน่านพัฒนา อ.เมือง จ.น่าน (ลุ่มน่าน) สถานการณ์น้ำปกติ
 เทศบาล ต.นาแก - อ.นาแก จ.นครพนม (ห้วยน้ำก่ำ/โขงอีสาน) สถานการณ์น้ำปกติ
 สติก - อ.สติก จ.บุรีรัมย์ (ลุ่มน้ำมูล) สถานการณ์น้ำปกติ
 เสนา อ.เสนา จ.พระนครศรีอยุธยา (ลุ่มน้ำเจ้าพระยา) สถานการณ์น้ำปกติ
 วัดพระรูป - อ.เมือง จ.สุพรรณบุรี (ลุ่มน้ำท่าจีน) สถานการณ์น้ำปกติ
 สถานีอุตะเขตอนล่าง - อ.หาดใหญ่ จ.สงขลา (ลุ่มน้ำทะเลสาบสงขลา) สถานการณ์น้ำปกติ

สะพานพระแม่ย่า - อ.เมือง จ.สุโขทัย (ลุ่มน้ำยม)



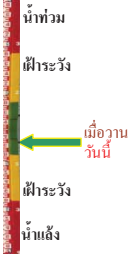
ระดับน้ำปัจจุบัน	43.985 ม.รทก.
ระดับตลิ่งต่ำสุด	48.59 ม.รทก.
ระดับท้องน้ำ	41.13 ม.รทก.

สะพานบ้านโพทะเล - อ.โพทะเล จ.พิจิตร (ลุ่มน้ำยม)



ระดับน้ำปัจจุบัน	25.20 ม.รทก.
ระดับตลิ่งต่ำสุด	31.63 ม.รทก.
ระดับท้องน้ำ	20.59 ม.รทก.

สะพานนครน่านพัฒนา อ.เมือง จ.น่าน (ลุ่มน่าน)



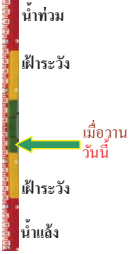
ระดับน้ำต่ำกว่าสตาฟ	
ระดับตลิ่งต่ำสุด	197.73 ม.รทก.
ระดับท้องน้ำ	190.94 ม.รทก.

สถานีห้วยหลวง - อ.เมือง จ.อุดรธานี (ลุ่มน้ำโขง)



ระดับน้ำปัจจุบันต่ำกว่าสตาฟ	
ระดับตลิ่งต่ำสุด	169.93 ม.รทก.
ระดับท้องน้ำ	166.69 ม.รทก.

สถานีแม่น้ำเลย - อ.เมือง จ.เลย (ลุ่มน้ำโขง)



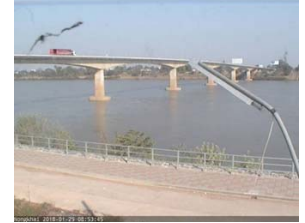
ระดับน้ำปัจจุบัน	230.20 ม.รทก.
ระดับตลิ่งต่ำสุด	- ม.รทก.
ระดับท้องน้ำ	- ม.รทก.

สถานีหัวฝาย - อ.แม่สาย จ.เชียงราย (แม่สาย/โขง)



ระดับน้ำปัจจุบันต่ำกว่าสตาฟ	
ระดับตลิ่งต่ำสุด	- ม.รทก.
ระดับท้องน้ำ	394.87 ม.รทก.

สง.ส่วนอุทกหนองคาย - อ.เมือง จ.หนองคาย (ลุ่มน้ำโขง)



ระดับน้ำปัจจุบันต่ำกว่าสตาฟ	
ระดับตลิ่งต่ำสุด	166.65 ม.รทก.
ระดับท้องน้ำ	149.20 ม.รทก.

วัดทุ่งระกู - อ.โพนพิสัย จ.หนองคาย (ห้วยหลวง/โขงอีสาน)



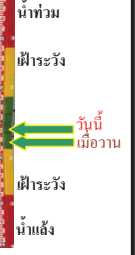
ระดับน้ำปัจจุบันต่ำกว่าสตาฟ	
ระดับตลิ่งต่ำสุด	159.43 ม.รทก.
ระดับท้องน้ำ	147.95 ม.รทก.

บ้านศาลปากน้ำ - อ.ท่าอุเทน จ.นครพนม (แม่น้ำสงคราม/ลุ่มน้ำโขงอีสาน)



ระดับน้ำปัจจุบันต่ำกว่าสตาฟ	
ระดับตลิ่งต่ำสุด	142.11 ม.รทก.
ระดับท้องน้ำ	131.25 ม.รทก.

เทศบาล ต.นาแก - อ.นาแก จ.นครพนม (ห้วยน้ำก่ำ/โขงอีสาน)

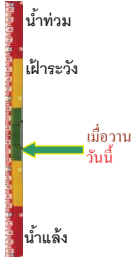


ระดับน้ำปัจจุบัน	143.03 ม.รทก.
ระดับตลิ่งต่ำสุด	144.35 ม.รทก.
ระดับท้องน้ำ	138.09 ม.รทก.

ร.ร.เทศบาล 4 - อ.เมือง จ.นครราชสีมา
(ลำตะคอง/มูล)



ระดับน้ำปัจจุบันต่ำกว่าสถาพ
ระดับตลิ่งต่ำสุด 178.00 ม.รทก.
ระดับท้องน้ำ - ม.รทก.



สตึก - อ.สตึก จ.บุรีรัมย์
(ลุ่มน้ำมูล)



ระดับน้ำปัจจุบันต่ำกว่าสถาพ
ระดับตลิ่งต่ำสุด 128.76 ม.รทก.
ระดับท้องน้ำ 121.50 ม.รทก.



เชิงสะพานลิงห์บุรี - อ.เมือง จ.สิงห์บุรี
(ลุ่มน้ำเจ้าพระยา)



ระดับน้ำปัจจุบัน 2.50 ม.รทก.
ระดับตลิ่งต่ำสุด 11.50 ม.รทก.
ระดับท้องน้ำ -2.14 ม.รทก.



สะพานเดชาติวงศ์ - อ.เมือง จ.นครสวรรค์
(ลุ่มน้ำเจ้าพระยา)



ระดับน้ำปัจจุบัน 14.65 ม.รทก.
ระดับตลิ่งต่ำสุด 23.22 ม.รทก.
ระดับท้องน้ำ 11.15 ม.รทก.



บ้านยางมณี - อ.โพธิ์ทอง จ.อ่างทอง
(ลุ่มน้ำเจ้าพระยา)



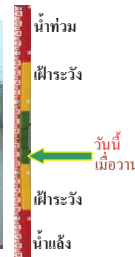
ระดับน้ำปัจจุบันต่ำกว่าสถาพ
ระดับตลิ่งต่ำสุด - ม.รทก.
ระดับท้องน้ำ - ม.รทก.



บ้านป้อม - อ.พระนครศรีอยุธยา
จ.พระนครศรีอยุธยา (ลุ่มน้ำเจ้าพระยา)



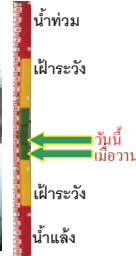
ระดับน้ำปัจจุบันต่ำกว่าสถาพ
ระดับตลิ่งต่ำสุด - ม.รทก.
ระดับท้องน้ำ - ม.รทก.



เชิงสะพานบริรักษ์ - อ.เมือง จ.อุทัยธานี
(ลุ่มน้ำสะแกกรัง)



ระดับน้ำปัจจุบัน 5.70 ม.รทก.
ระดับตลิ่งต่ำสุด 19.90 ม.รทก.
ระดับท้องน้ำ - ม.รทก.



สะพานปรีดีชัย - อ.เมือง จ.พระนครศรีอยุธยา
(ลุ่มน้ำเจ้าพระยา)



ระดับน้ำปัจจุบัน -0.80 ม.รทก.
ระดับตลิ่งต่ำสุด - ม.รทก.
ระดับท้องน้ำ - ม.รทก.



สะพานบุญรัตนประชาอนุวัฒน์ - อ.สามพราน
จ.นครปฐม (ลุ่มน้ำท่าจีน)



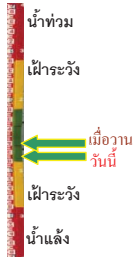
ระดับน้ำปัจจุบัน 0.18 ม.รทก.
ระดับตลิ่งต่ำสุด 1.46 ม.รทก.
ระดับท้องน้ำ -7.22 ม.รทก.



สะพานวัดพระรูป อ.เมือง จ.สุพรรณบุรี
(ลุ่มน้ำท่าจีน)



ระดับน้ำปัจจุบัน 0.80 ม.รทก.
ระดับตลิ่งต่ำสุด 3.32 ม.รทก.
ระดับท้องน้ำ -0.56 ม.รทก.



สะพานสามง่าม-ท่าโบสถ์ อ.หันคา
จ.ชัยนาท (ลุ่มน้ำท่าจีน)



ระดับน้ำปัจจุบัน 12.32 ม.รทก.
ระดับตลิ่งต่ำสุด 13.14 ม.รทก.
ระดับท้องน้ำ 10.08 ม.รทก.



สถานีอุตตะเขตตอนล่าง - อ.หาดใหญ่ จ.สงขลา
(ลุ่มน้ำทะเลสาบสงขลา)



ระดับน้ำปัจจุบัน 1.40 ม.รทก.
ระดับตลิ่งต่ำสุด 8.93 ม.รทก.
ระดับท้องน้ำ -1.93 ม.รทก.



<http://mekhala.dwr.go.th>

<http://mekhala.dwr.go.th>

สถานีคลองตะโหมด - อ.ตะโหมด จ.พัทลุง
(ลุ่มน้ำทะเลสาบสงขลา)



ระดับน้ำปัจจุบัน 22.90 ม.รทก.
ระดับตลิ่งต่ำสุด 27.94 ม.รทก.
ระดับท้องน้ำ 20.52 ม.รทก.

สถานีลำปำ - อ.เมือง จ.พัทลุง
(ลุ่มน้ำทะเลสาบสงขลา)



ระดับน้ำปัจจุบัน -0.15 ม.รทก.
ระดับตลิ่งต่ำสุด 1.15 ม.รทก.
ระดับท้องน้ำ -2.86 ม.รทก.



<http://mekhala.dwr.go.th>

จังหวัด	สถานที่ตั้งกล้อง	แม่น้ำ/ลุ่มน้ำ	วิกฤติ	วิกฤติ	ระดับน้ำ (ม.รทก.)			สถานการณ์
			น้ำแล้ง	น้ำท่วม	พ.ศ.2561			
			ระดับน้อยกว่า	ระดับมากกว่า	23 ม.ค.	24 ม.ค.	25 ม.ค.	
จ.สุโขทัย	สะพานพระเมรุ อ.เมือง	ยม	42.48	48.59	43.10	43.00	43.90	น้ำปกติ
จ.พิจิตร	สะพานโพทะเล อ.โพทะเล	ยม	22.58	30.63	25.45	25.35	25.20	น้ำปกติ
จ.น่าน	สะพานครน่านพัฒนา อ.เมือง	น่าน	192.17	197.73	192.40	192.40	192.40	น้ำปกติ
จ.อุดรธานี	สถานีห้วยหลวง อ.เมือง	โขง	-	-	N/A	N/A	N/A	น้ำปกติ
จ.เลย	สถานีแม่น้ำเลย อ.เมือง	โขง	-	-	230.20	230.20	230.20	น้ำปกติ
จ.เชียงราย	สถานีห้วยฝาย อ.แม่สาย	แม่สาย/โขง	395.79	396.50	N/A	N/A	N/A	น้ำปกติ
จ.หนองคาย	สง.ส่วนอุทกหนองคาย อ.เมือง	โขง	157.85	166.70	N/A	N/A	N/A	น้ำปกติ
จ.หนองคาย	วัดทุ่งธาตุ อ.โพนพิสัย	ห้วยหลวง/โขงอีสาน	150.50	159.43	N/A	N/A	N/A	น้ำปกติ
จ.นครพนม	บ้านตาลปากน้ำ อ.ท่าอุเทน	น้ำสงคราม/โขงอีสาน	133.42	141.02	N/A	N/A	N/A	น้ำปกติ
จ.นครพนม	เทศบาล ต.นาแก อ.นาแก	ห้วยน้ำท่า/โขงอีสาน	139.05	142.42	143.03	142.93	142.93	น้ำปกติ
จ.นครราชสีมา	ร.ร.เทศบาล 4 อ.เมือง	ลำตะคอง/มูล	174.60	178.00	N/A	N/A	N/A	น้ำปกติ
จ.บุรีรัมย์	สตึก อ.สตึก	มูล	123.13	128.76	N/A	N/A	N/A	น้ำปกติ
จ.สิงห์บุรี	เชิงสะพานสิงห์บุรี อ.เมือง	เจ้าพระยา	3.45	11.50	2.20	2.20	2.10	น้ำปกติ
จ.อ่างทอง	บ้านยางมณี อ.โพธิ์ทอง	เจ้าพระยา	-	9.11	N/A	N/A	N/A	น้ำปกติ
จ. พระนครศรีอยุธยา	บ้านป้อม อ.พระนครศรีอยุธยา	เจ้าพระยา	-	-	0.70	N/A	N/A	น้ำปกติ
จ. พระนครศรีอยุธยา	อ.เสนา	น้อย/เจ้าพระยา	2.00	5.00	1.40	1.40	1.40	น้ำปกติ
จ. พระนครศรีอยุธยา	สะพานปรีดี อ.พระนครศรีอยุธยา	เจ้าพระยา	-	-	-1.20	-1.00	-1.00	น้ำปกติ
จ.นครปฐม	สะพานสุรรัตน์ประชานุวัฒน์ อ.สามพราน	ท่าจีน	-5.59	-0.30	0.38	0.58	0.18	น้ำปกติ
จ.สุพรรณบุรี	สะพานวัดพระรูป อ.เมือง	ท่าจีน	-1.26	2.75	1.10	1.10	1.00	น้ำปกติ
จ.สุพรรณบุรี	สะพานข้ามแม่น้ำท่าจีน อ.สามชุก	ท่าจีน	1.55	5.18	N/A	N/A	N/A	น้ำปกติ
จ.ชัยนาท	สะพานสามง่ามท่าโบสถ์ อ.หันคา	ท่าจีน	10.69	12.83	12.32	12.32	12.32	น้ำปกติ
จ.จันทบุรี	ตรงข้ามวัดจันทาราม อ.เมือง	จันทบุรี/อ่าวไทย	0.20	3.73	N/A	N/A	N/A	น้ำปกติ
จ.ประจวบคีรีขันธ์	ร.ร.อนุบาลบางสะพาน อ.บางสะพาน	คลองบางสะพาน/ชายฝั่งทะเลตะวันตก	-	3.30	N/A	N/A	N/A	น้ำปกติ
จ.สุราษฎร์ธานี	สภ.จ.สุราษฎร์ธานี อ.เมือง	ตาปี	-	2.28	N/A	N/A	N/A	น้ำปกติ
จ.สงขลา	สถานีคลองคูะขนาดกลาง อ.หาดใหญ่	ทะเลสาบสงขลา	-	-	1.30	1.30	1.40	น้ำปกติ
จ.พัทลุง	สถานีคลองตะโหมด อ.ตะโหมด	ทะเลสาบสงขลา	-	-	22.70	22.70	22.70	น้ำปกติ
จ.พัทลุง	สถานีลำปำ อ.เมือง	ทะเลสาบสงขลา	-	-	-0.10	-0.15	-0.15	น้ำปกติ

<http://mekhala.dwr.go.th>

****ม.รทก. คือ** เมตรเทียบกับระดับน้ำทะเลปานกลาง

**** ระดับน้ำทะเลปานกลาง (Mean Sea Level) หรือ ร.ท.ก.** เป็นค่าการวัด ระดับน้ำทะเลขึ้นสูงสุด (High Tide : HT) และลงต่ำสุด (Low Tide : LT) ของแต่ละวันในช่วงระยะเวลาที่กำหนด แล้วนำค่ามาเฉลี่ยเป็นระดับน้ำทะเลปานกลาง สำหรับระยะเวลาที่ทำการรังวัดโดยทั่วไปจะต้องวัดเป็นเวลา ๑๘.๖ ปี ตามวัฏจักรของน้ำ ระดับน้ำทะเลปานกลางของแต่ละบริเวณทั่วโลกอาจจะมีค่าสูงไม่เท่ากัน

ในประเทศไทยใช้เวลาในการวัด ๕ ปี โดยเลือกที่ตำบลเกาะหลัก จังหวัดประจวบคีรีขันธ์ เป็นที่วัด แล้วนำมาหาค่าเฉลี่ย เพื่อใช้เป็นค่าระดับน้ำทะเลปานกลาง ให้มีค่า ๐.๐๐๐ เมตร ทำการถ่ายโยงมายังหมุด BM-A (ซึ่งถือว่าเป็นหมุดหลักฐานหมุดแรกของประเทศไทย) ซึ่งมีค่าระดับน้ำทะเลปานกลาง ๑.๔๔๗๗ เมตร