



รายงานการเฝ้าระวังติดตามสถานการณ์น้ำ ๒๔ ชั่วโมง

ศูนย์ป้องกันวิกฤติน้ำ กรมทรัพยากรน้ำ กระทรวงทรัพยากรธรรมชาติและสิ่งแวดล้อม
โทรศัพท์ ๐ ๒๒๕๘ ๖๖๓๑ โทรสาร ๐ ๒๒๕๘ ๖๖๒๙ <http://www.dwr.go.th>

รายงานฉบับที่ ๐๐๕๗/๒๕๖๑

เวลา ๐๘.๐๐ น.

วันที่ ๒๙ มกราคม ๒๕๖๑

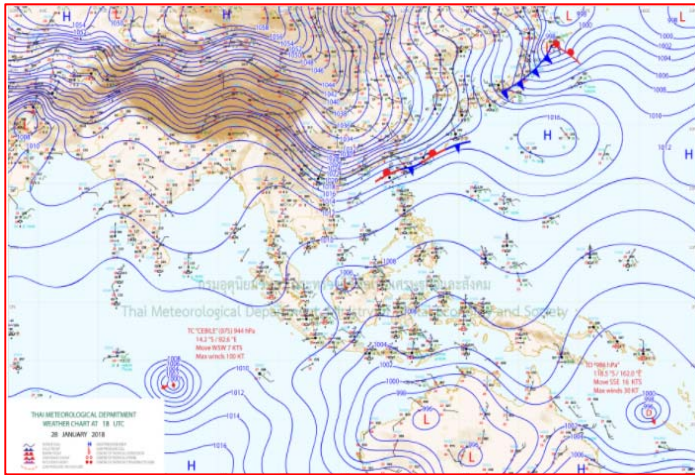
เรื่อง รายงานการเฝ้าระวังติดตามสถานการณ์น้ำ ๒๔ ชั่วโมง

เรียนร.ม.ท.ส. เลขานุการ ร.ม.ท.ส.ปท.ท.ส. รอง ปท.ท.ส. อท.น. รอง อท.น. และหน่วยงานที่เกี่ยวข้อง

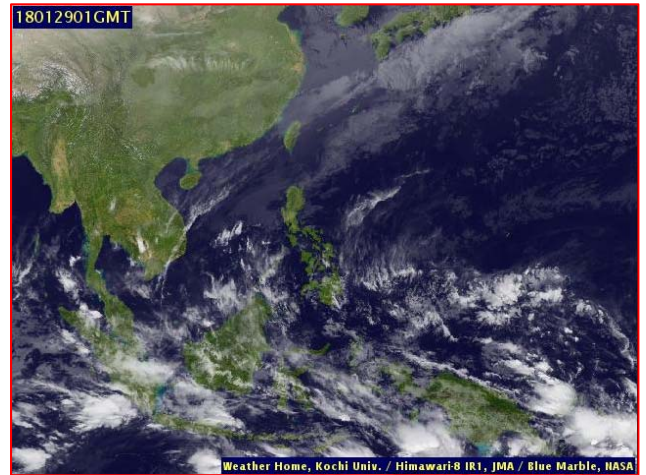
กรมทรัพยากรน้ำขอรายงานการเฝ้าระวังและติดตามสถานการณ์น้ำ ประจำวันที่ ๒๙ มกราคม ๒๕๖๑ ดังนี้

๑. สภาวะอากาศ เวลา ๐๖.๐๐ น. (ที่มา: กรมอุตุนิยมวิทยา)

พยากรณ์อากาศ ๒๔ ชั่วโมงข้างหน้า ประเทศไทยตอนบนจะมีสภาพอากาศแปรปรวน โดยมีฝนฟ้าคะนองในระยะแรก หลังจากนั้นจะมีอากาศหนาวเย็นลงกับมีลมแรง อุณหภูมิจะลดลง ๖-๘ องศาเซลเซียส โดยภาคตะวันออกเฉียงเหนือจะเริ่มในวันที่ ๒๙-๓๐ ม.ค. ๖๑ ส่วนภาคเหนือ ภาคกลาง ภาคตะวันออก รวมทั้งกรุงเทพมหานครและปริมณฑล จะได้รับผลกระทบในวันที่ ๓๐-๓๑ ม.ค. ๖๑ ขอให้ประชาชนดูแลสุขภาพเนื่องจากสภาพอากาศที่เปลี่ยนแปลงไว้ด้วย

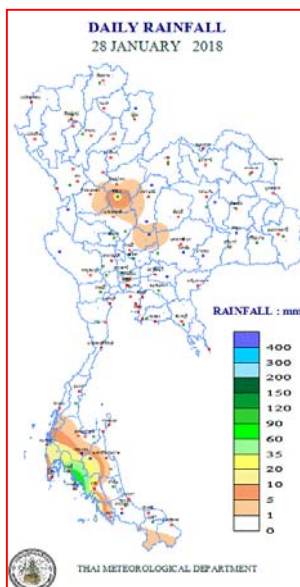


แผนที่อากาศ วันที่ ๒๙ ม.ค. ๒๕๖๑ เวลา ๐๑.๐๐ น.



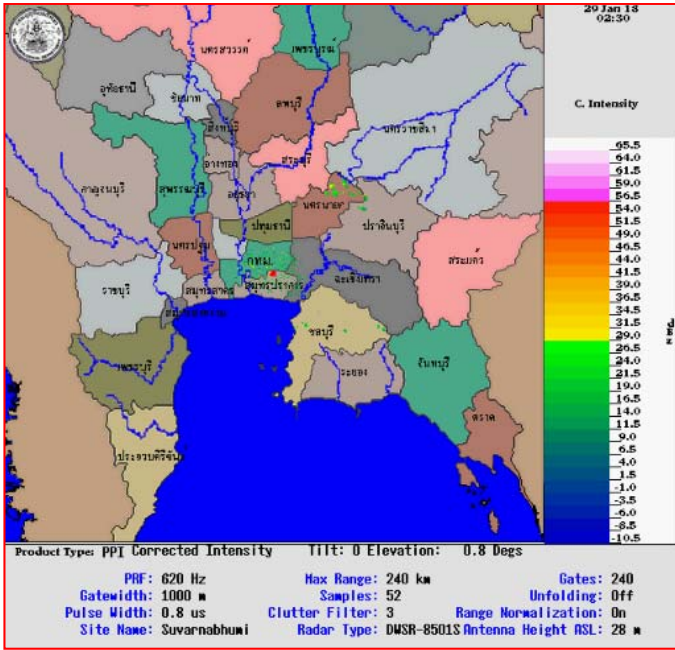
ภาพถ่ายจากดาวเทียม วันที่ ๒๙ ม.ค. ๒๕๖๑ เวลา ๐๘.๐๐ น.

๒. ปริมาณฝนสะสม ณ เวลา ๐๗.๐๐ น. (เมื่อวาน) - ๐๗.๐๐ น. (วันนี้) (ที่มา: กรมอุตุนิยมวิทยา)

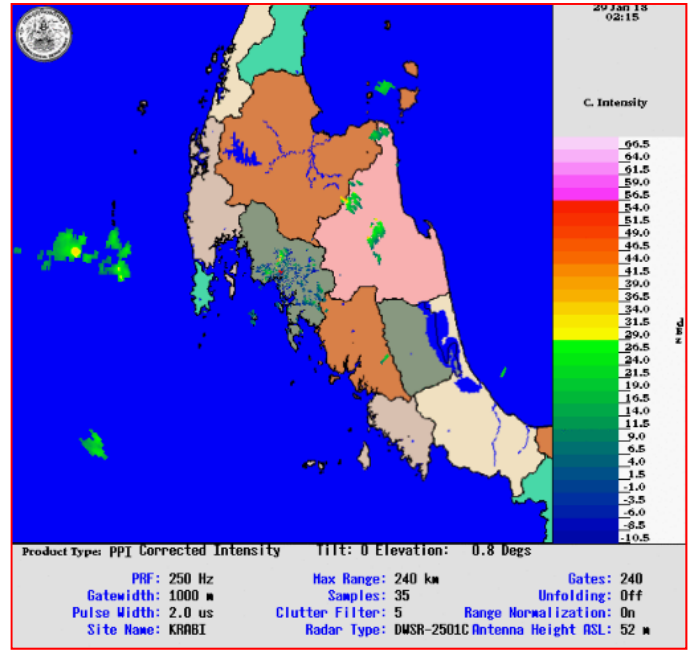


จุดตรวจวัด	ปริมาณฝน (มม.)
จ.กระบี่	๖๗.๙
จ.นครศรีธรรมราช (ฉวาง)	๑๕.๓
จ.พิจิตร (สภษ.)	๑๓.๐
จ.พังงา (ตะกั่วป่า)	๑๒.๕
จ.ลพบุรี (บัวชุม)	๔.๖
จ.ภูเก็ต (ศูนย์ฯ)	๒.๘
จ.สุราษฎร์ธานี (เกาะสมุย)	๐.๙

๓.เรดาร์ตรวจอากาศ ณ วันที่ ๒๙ มกราคม ๒๕๖๑ (ที่มา: กรมอุตุนิยมวิทยา)



สถานีสุวรรณภูมิ เวลา ๐๙.๓๐ น.



สถานีกระบี่ เวลา ๐๙.๑๕ น.

จากเรดาร์ตรวจอากาศจะพบว่ามีกกลุ่มเมฆฝนกระจายบริเวณพื้นที่ภาคตะวันออก ภาคกลาง และภาคใต้ของประเทศไทย

๔.สถานการณ์น้ำในอ่างเก็บน้ำขนาดใหญ่ ณ วันที่ ๒๘ มกราคม ๒๕๖๑(ที่มา: กรมชลประทาน)

สภาพน้ำในอ่างเก็บน้ำขนาดใหญ่ปริมาณน้ำในอ่างฯ ๕๕,๖๗๕ ล้านลบ.ม.คิดเป็นร้อยละ ๗๙ (ปริมาณน้ำใช้การได้ ๓๒,๑๓๑ ล้านลบ.ม. คิดเป็นร้อยละ ๖๘) ปริมาณน้ำในอ่างฯ เทียบกับปี ๒๕๖๐ (๔๗,๗๔๙ ล้านลบ.ม. คิดเป็นร้อยละ ๖๗) มากกว่าปี ๒๕๖๐ จำนวน ๗,๙๒๖ ล้านลบ.ม. ปริมาณน้ำไหลลงอ่างฯ จำนวน ๔๔.๘๙ ล้านลบ.ม. ปริมาณน้ำระบายจำนวน ๑๒๘.๗๐ ล้านลบ.ม. สามารถรับน้ำได้อีก ๑๕,๒๐๖ ล้านลบ.ม.

อ่างเก็บน้ำ	ปริมาณน้ำในอ่าง		ปริมาณน้ำใช้การได้		ปริมาณน้ำไหลลงอ่าง		ปริมาณน้ำระบาย		ปริมาณน้ำรับได้อีก (ล้าน ม.³) (ความจุที่ รนส- ปริมาณน้ำ ปัจจุบัน)
	ปริมาณ (ล้าน ม.³)	% น้ำเก็บกัก	ปริมาณ (ล้าน ม.³)	% น้ำใช้การ	วันนี้ (ล้าน ม.³)	เมื่อวาน (ล้าน ม.³)	วันนี้ (ล้าน ม.³)	เมื่อวาน (ล้าน ม.³)	
๑.ภูมิพล	๑๐,๐๓๙	๗๕	๖,๒๓๙	๖๕	๔.๕๖	๔.๔๕	๒๕.๐๐	๒๕.๐๐	๓,๔๒๓
๒.สิริกิติ์	๗,๓๖๔	๗๗	๔,๕๑๔	๖๘	๕.๐๔	๔.๘๓	๒๗.๑๔	๒๖.๙๖	๓,๒๗๖
๓.จุฬารัตน์	๑๕๓	๙๓	๑๑๖	๙๑	๐.๐๐	๐.๒๒	๐.๓๑	๐.๓๐	๕๔
๔.อุบลรัตน์	๑,๘๓๙	๗๖	๑,๒๕๘	๖๘	๐.๖๗	๐.๐๐	๘.๙๘	๑๐.๔๔	๕๙๒
๕.ลำปาว	๑,๕๔๙	๗๘	๑,๔๔๙	๗๗	๑.๔๑	๑.๔๕	๖.๘๑	๖.๘๕	๙๐๑
๖.สิรินธร	๑,๔๒๓	๗๒	๕๙๒	๕๒	๑.๔๑	๐.๐๐	๑.๓๑	๐.๔๙	๕๔๓
๗.ป่าสักชลสิทธิ์	๖๘๗	๗๒	๖๘๔	๗๑	๓.๔๘	๒.๔๕	๔.๓๕	๖.๐๙	๒๗๓
๘.ศรีนครินทร์	๑๕,๔๖๑	๘๗	๕,๑๙๖	๖๙	๗.๘๖	๗.๕๖	๙.๑๗	๙.๐๖	๓,๓๘๙
๙.วชิราลงกรณ์	๖,๕๕๓	๗๔	๓,๕๕๑	๖๑	๖.๓๕	๓.๐๖	๑๑.๙๘	๑๑.๙๖	๔,๔๔๗
๑๐.ขุนด่านปราการชล	๑๖๙	๗๖	๑๖๕	๗๕	๐.๐๐	๐.๑๑	๑.๕๐	๑.๕๐	๕๗
๑๑.รัชชประภา	๔,๓๔๙	๗๗	๒,๙๙๘	๗๐	๒.๓๑	๑.๗๒	๖.๕๒	๒.๘๓	๒,๒๗๑
๑๒.บางบาล	๑,๓๓๐	๙๑	๑,๐๕๔	๘๙	๕.๘๒	๔.๖๔	๓.๑๐	๒.๙๕	๓๔๔

๕. สถานการณ์น้ำในประเทศ ณ วันที่ ๒๖ - ๒๙ มกราคม ๒๕๖๑ (ที่มา: กรมชลประทาน)

สถานี	แม่น้ำ	อำเภอ	จังหวัด	ระดับตลิ่ง (ม.รทก.)	ระดับน้ำ (ม.รทก.)				แนวโน้ม	เปรียบเทียบระดับตลิ่ง
					ศุกร์	เสาร์	อาทิตย์	จันทร์		
					๒๖ ม.ค.	๒๗ ม.ค.	๒๘ ม.ค.	๒๙ ม.ค.		
P.๑	ปิง	เมือง	เชียงใหม่	๓.๗๐	๑.๑๖	๑.๑๗	๑.๑๒	๑.๒๑	เพิ่มขึ้น	-๒.๔๙
W.๑C	วัง	เมือง	ลำปาง	๕.๒๐	๐.๐๐	-๐.๑๑	-๐.๓๐	-๐.๔๑	ลดลง	-๕.๖๑
Y.๑๖	ยม	บางระกำ	พิษณุโลก	๗.๒๘	๐.๘๔	๐.๘๔	๐.๗๙	๐.๗๘	ลดลง	-๖.๕๐
N.๗A	น่าน	เมือง	พิจิตร	๑๑.๑๘	๓.๖๔	๓.๖๗	๓.๗๙	๓.๗๙	ทรงตัว	-๗.๓๙
C.๑๓	เจ้าพระยา	สรรพยา	ชัยนาท	๑๖.๓๔	๖.๐๑	๖.๐๑	๖.๐๑	๖.๐๑	ทรงตัว	-๑๐.๓๓
M.๖A	มูล	สตึก	บุรีรัมย์	๖.๐๐	๐.๔๓	๐.๔๓	๐.๔๒	๐.๔๒	ทรงตัว	-๕.๕๘
M.๗	มูล	เมือง	อุบลราชธานี	๗.๐๐	๒.๓๕	๒.๒๖	๒.๑๘	๒.๑๗	ลดลง	-๔.๘๓
M.๑๙๑	ลำตะคอง	เมือง	นครราชสีมา	๓.๐๐	๐.๘๗	๐.๔๗	๐.๕๘	๐.๘๗	เพิ่มขึ้น	-๒.๑๓
M.๒๖A	ลำชี	กระสัง	บุรีรัมย์	๙.๐๐	๑.๓๗	๑.๓๗	๑.๓๕	๑.๒๕	ลดลง	-๗.๗๕
M.๖๙	ลำเซบก	ดงการพิฆผล	อุบลราชธานี	๗.๓๐	๕.๐๗	๕.๐๙	๕.๐๘	๕.๐๐	ลดลง	-๒.๓๐
X.๖๔	คลองท่าแซะ	ท่าแซะ	ชุมพร	๑๗.๑๓	๗.๗๕	๗.๙๑	๗.๗๘	๗.๗๗	ลดลง	-๙.๓๖
X.๑๔๙	คลองกลาย	นบพิตำ	นครศรีธรรมราช	๓๓.๙๖	๒๙.๒๖	๒๙.๒๒	๒๙.๒๑	๒๙.๑๙	ลดลง	-๔.๗๗
X.๒๗๔	แม่น้ำโก-ลก	แว้ง	นราธิวาส	๒๔.๑๘	๑๙.๐๙	๑๙.๐๓	๑๙.๐๖	๑๘.๙๖	ลดลง	-๕.๒๒
X.๓๗A	แม่น้ำตาปี	พระแสง	สุราษฎร์ธานี	๑๐.๗๖	๗.๓๘	๗.๓๙	๖.๙๙	๖.๖๐	ลดลง	-๔.๑๖

*** ยังไม่ได้รับรายงาน

๖. สถานการณ์น้ำในพื้นที่ลุ่มน้ำโขง ณ วันที่ ๒๒ มกราคม ๒๕๖๑ (ที่มา: Mekong River Commission (MRC))

สถานี	ปริมาณฝน ๒๔ ชม. (มม)	ระดับอ้างอิง (ม.รทก.)	ระดับตลิ่ง (ม.)	ระดับน้ำ (ม.) ๒๒ ม.ค.	เปรียบเทียบระดับตลิ่ง	ระดับน้ำคาดการณ์ (ม.)			แนวโน้ม
						๒๓ ม.ค.	๒๔ ม.ค.	๒๕ ม.ค.	
อ.เชียงแสน จ.เชียงราย	๐.๐	๓๕๗.๑๑๐	๑๒.๘๐	๓.๒๖	-๙.๕๔	๓.๒๓	๓.๑๕	๓.๐๓	ลดลง
อ.เชียงคาน จ.เลย	๐.๐	๑๙๔.๑๑๘	๑๖.๐๐	๖.๒๑	-๙.๗๙	๖.๒๙	๖.๒๕	๖.๒๓	เพิ่มขึ้น
อ.เมือง จ.หนองคาย	๐.๐	๑๕๓.๖๔๘	๑๒.๒๐	๓.๐๔	-๙.๑๖	๓.๐๐	๓.๐๕	๓.๑๐	ลดลง
อ.เมือง จ.นครพนม	๐.๐	๑๓๐.๙๖๑	๑๒.๐๐	๒.๓๗	-๙.๖๓	๒.๓๓	๒.๒๘	๒.๓๐	ลดลง
อ.เมือง จ.มุกดาหาร	๐.๐	๑๒๔.๒๑๙	๑๒.๕๐	๒.๖๒	-๙.๘๘	๒.๕๖	๒.๕๑	๒.๔๙	ลดลง
อ.โขงเจียม จ.อุบลราชธานี	๐.๐	๘๙.๐๓๐	๑๔.๕๐	๓.๐๕	-๑๑.๔๕	๒.๙๘	๒.๙๓	๒.๘๘	ลดลง

๖. สถานการณ์เตือนภัย Early Warning ณ วันที่ ๒๙ มกราคม ๒๕๖๑ (ที่มา: สำนักวิจัย พัฒนาและอุทกวิทยา กรมทรัพยากรน้ำ) [เวลา ๑๕.๐๐ น.(เมื่อวาน) - ๐๘.๐๐ น. (วันนี้)]

การแจ้งเตือน	สถานี	การแจ้งเตือน
เตือนสีแดง (อพยพ)	-	-
เตือนสีเหลือง (เตือนภัย)	-	-
เตือนสีเขียว (เฝ้าระวัง)	-	-

๗. สถานการณ์ธรณีพิบัติภัย ณ วันที่ ๒๙ มกราคม ๒๕๖๑ (ที่มา : กรมทรัพยากรธรณี)

ไม่มีสถานการณ์ธรณีพิบัติภัย

๘. เหตุการณ์วิกฤตน้ำปัจจุบัน ณ วันที่ ๒๙ มกราคม ๒๕๖๑ [เวลา ๑๕.๐๐ น.(เมื่อวาน) - ๐๘.๐๐ น. (วันนี้)]

ไม่มีเหตุการณ์วิกฤตน้ำ

๙. สถานการณ์อุทกภัย ณ วันที่ ๒๙ มกราคม ๒๕๖๑ (ที่มา : กรมป้องกันและบรรเทาสาธารณภัย)

ปัจจุบันสถานการณ์คลี่คลายทุกจังหวัดแล้ว

๑๐. การคาดหมายลักษณะอากาศ ๗ วันข้างหน้า (ระหว่างวันที่ ๒๘ มกราคม – ๓ กุมภาพันธ์ ๒๕๖๑)

ในวันที่ ๒๘ ม.ค. - ๓ ก.พ. ๖๑ ประเทศไทยตอนบนจะมีสภาพอากาศแปรปรวน โดยจะมีฝนฟ้าคะนองเกิดขึ้นในระยะแรก หลังจากนั้นจะมีอากาศหนาวเย็นลงกับมีลมแรง อุณหภูมิจะลดลง ๖-๘ องศาเซลเซียส โดยจะเริ่มทางภาคตะวันออกเฉียงเหนือก่อน ส่วนภาคอื่นๆ รวมทั้งกรุงเทพมหานครและปริมณฑลจะได้รับผลกระทบในระยะต่อไป สำหรับภาคใต้ยังคงมีฝนฟ้าคะนองบางแห่ง ส่วนบริเวณอ่าวไทยและทะเลอันดามันมีคลื่นสูง ๒-๓ เมตร

๑๑. การช่วยเหลือเพื่อบรรเทาสถานการณ์อุทกภัย (กรมทรัพยากรน้ำ)

สรุปการสูบน้ำ และบริการน้ำดื่ม เพื่อช่วยเหลือสถานการณ์อุทกภัยตั้งแต่ ๑ พฤษภาคม ๒๕๖๐ - ๔ มกราคม พ.ศ. ๒๕๖๑

หน่วย งาน	จังหวัด	ปริมาณสูบน้ำ (ลบ.ม.)	ปริมาณแจกจ่าย น้ำ (ลิตร)	ประโยชน์ที่ได้รับ		
				อุปโภค-บริโภค		
				ครัวเรือน	ประชากร	พื้นที่
ภาค ๑	ลำปาง	-	๕๖,๖๙๕	-	-	-
	กำแพงเพชร	๑๗๐,๔๐๐	๓๙,๗๘๘	๗,๑๓๗	๑๗,๙๑๐	-
	เชียงใหม่	-	๔๗,๙๔๖	-	-	-
	แม่ฮ่องสอน	-	๓๗,๐๑๗	-	-	-
	เชียงใหม่	-	๓๐,๑๙๙	-	-	-
ภาค ๒	นครสวรรค์	๗,๕๒๖,๑๖๐	-	๕,๕๐๖	๑๙,๕๙๒	๒๒,๔๒๐
	อุทัยธานี	๑,๑๗๙,๓๖๐	-	๓๕๐	๑,๔๐๐	๓,๒๐๐
	สมุทรปราการ	๔,๔๔๒,๐๔๐	-	-	๒๓,๙๙๐	-
	สระบุรี	๒,๗๓๒,๔๐๐	-	๓,๕๕๙	๑๓,๘๙๐	๓,๐๐๐
	พระนครศรีอยุธยา	๖๑๒,๓๖๐	-	-	๑๐,๙๙๐	๒๕
	สิงห์บุรี	๒,๓๒๖,๓๒๐	-	๑,๐๐๐	๔,๓๒๐	๑๓๐
ภาค ๓	อุดรธานี	๑,๒๑๑,๓๗๒	-	๓,๘๘๓	๑๒,๑๒๖	-
ภาค ๔	กาฬสินธุ์	๑๓๒,๐๐๐	-	๑,๒๐๔	๖,๐๒๐	-
	ขอนแก่น	๑๐,๔๘๓,๐๔๐	-	๓,๑๒๕	๑๒,๙๔๒	-
	มหาสารคาม	๑,๙๕๑,๒๐๐	-	๑,๑๒๓	๔,๕๒๒	๗๐๗
ภาค ๕	นครราชสีมา	๖๙๔,๐๐๐	-	๒,๓๕๖	๙,๒๒๔	-
ภาค ๖	สระแก้ว	๑,๒๘๔,๘๐๐	-	๑๒,๐๐๐	๔๘,๐๐๐	-
	ปราจีนบุรี	๑,๓๒๔,๖๐๐	-	๑,๐๐๙	๓,๑๓๙	๑๐,๗๘๗
ภาค ๗	สุพรรณบุรี	๓,๗๗๖,๒๒๐	-	๒,๑๘๐	๗,๑๗๐	๒๐,๗๐๐
	ราชบุรี	๒,๕๕๑,๕๐๐	-	๒,๖๕๘	๙,๐๐๕	๔,๖๑๕
	เพชรบุรี	๘๐๒,๘๐๐	-	๕,๘๔๐	๒๔,๗๐๐	๒,๑๐๐
ภาค ๘	สงขลา	๑๘๗,๙๒๐	-	๒,๙๘๐	๘,๙๔๐	-
	พัทลุง	๔๘,๖๐๐	-	๑,๒๐๗	๓,๖๒๑	-
	นครศรีธรรมราช	๘๔,๒๔๐	-	๙๗๐	๒,๙๑๐	-
ภาค ๙	สุโขทัย	๑๕๓,๐๐๐	-	-	๓,๐๙๐	๑,๒๐๐
	อุดรดิตถ์	-	๖๗๑,๕๘๕	๓,๗๔๗	๑๔,๘๘๐	-
	พิษณุโลก	๗๖,๕๐๐	๔๘๐,๐๐๐	-	๙๙๐	๑,๘๐๐
ภาค ๑๐	ชุมพร	๓๗,๖๐๐	-	-	-	-
	สุราษฎร์ธานี	๔๖,๒๐๐	-	-	-	-
		๔๓,๘๓๔,๖๓๒	๑,๓๖๓,๒๓๐	๖๑,๘๓๔	๒๖๓,๓๗๑	๗๐,๖๘๔

จึงเรียนมาเพื่อโปรดทราบ

นายวรศาสน์ อภัยพงษ์
อธิบดีกรมทรัพยากรน้ำ