



รายงานสถานการณ์น้ำ
ศูนย์ป้องกันวิกฤติน้ำ กรมทรัพยากรน้ำ
วันอังคารที่ ๓๐ มกราคม ๒๕๖๑

สภาวะอากาศ ประเทศไทยตอนบนจะมีสภาพอากาศแปรปรวน โดยมีฝนฟ้าคะนองในระยะแรก หลังจากนั้นจะมีอากาศหนาวเย็นลงกับมีลมแรง อุณหภูมิจะลดลง ๖-๘ องศาเซลเซียส โดยภาคตะวันออกเฉียงเหนือจะเริ่มในวันที่ ๒๙-๓๐ ม.ค. ๖๑ ส่วนภาคเหนือ ภาคกลาง ภาคตะวันออก รวมทั้งกรุงเทพมหานครและปริมณฑล จะได้รับผลกระทบในวันที่ ๓๐-๓๑ ม.ค. ๖๑ ขอให้ประชาชนดูแลสุขภาพเนื่องจากสภาพอากาศที่เปลี่ยนแปลงไว้ด้วย



สถานการณ์น้ำ

กรมอุตุนิยมวิทยา เผยประเทศไทยตอนบนอากาศแปรปรวนฟ้าคะนองก่อนหนาวเย็น (หมายเหตุ ข้อมูลข่าวจาก เดลินิวส์)

สถานการณ์น้ำต่างประเทศ

ฝรั่งเศส อพยพ ๑,๕๐๐ คน ระดับน้ำในแม่น้ำแซนเพิ่มต่อเนื่อง

การช่วยเหลือ

สถานการณ์น้ำ

ระดับน้ำในแม่น้ำโขง : MRC: Mekong River Commission ณ วันที่ ๒๙ มกราคม ๒๕๖๑

สถานี	ระดับตลิ่ง	ระดับน้ำ ๒๒ ธ.ค. ๖๐	ระดับน้ำ ๒๙ ม.ค. ๖๑	+สูงกว่าตลิ่ง -ต่ำกว่าตลิ่ง
อ.เชียงแสน จ.เชียงราย	๑๒.๘๐	๓.๒๖	๒.๗๘	-๑๐.๐๑
อ.เชียงคาน จ.เลย	๑๖.๐๐	๖.๒๑	๖.๐๒	-๙.๙๘
อ.เมือง จ.หนองคาย	๑๒.๒๐	๓.๐๔	๓.๐๔	-๙.๑๖
อ.เมือง จ.นครพนม	๑๒.๐๐	๒.๓๗	๒.๓๓	-๙.๖๗
อ.เมือง จ.มุกดาหาร	๑๒.๕๐	๒.๖๒	๒.๕๘	๙.๙๒
อ.โขงเจียม จ.อุบลราชธานี	๑๔.๕๐	๓.๐๕	๒.๘๔	-๑๑.๖๖

หมายเหตุ : ระดับ (รสม.) ข้อมูลจาก <http://www.dwr.go.th/>

ระดับน้ำ-ลุ่มน้ำเสาบสงขลา ลุ่มน้ำทะเลสาบสงขลา ปัจจุบันสถานการณ์น้ำในลำน้ำส่วนใหญ่มีแนวโน้มลดลง และเพิ่มขึ้นในบางพื้นที่ (ข้อมูลวันที่ ๒๙ ม.ค.๒๕๖๑ ที่มา กรมทรัพยากรน้ำ) สถานีคลองอู่ตะเภาตอนบน อ.สะเดา จ.สงขลา สถานีคลองอู่ตะเภาตอนล่าง อ.หาดใหญ่ จ.สงขลา สถานีคลองรัตภูมิ อ.รัตภูมิ จ.สงขลา สถานีคลองตะโหมด อ. ตะโหมด จ.พัทลุง สถานีคลองนาท่อม อ.เมือง จ.พัทลุง สถานีคลองท่าแนะ อ.ศรีบรรพต จ.พัทลุง วัดปริมาณน้ำได้ ๑๓.๐๓ ๐.๙๖ ๒๒.๖๒ ๒๐.๗๑ และ ๓๔.๓๙ ลบม./วินาที

จังหวัด	สถานที่ตั้งกล้อง	แม่น้ำ/ลุ่มน้ำ	วิกฤติ	วิกฤติ	ระดับน้ำ (ม.รทก.)			สถานการณ์	หมายเหตุ
			น้ำแล้ง	น้ำท่วม	พ.ศ.2560				
			ระดับน้อยกว่า	ระดับมากกว่า	23 ม.ค.	24 ม.ค.	25 ม.ค.		
จ.สุโขทัย	สะพานพระเมเย่า อ.เมือง	ยม	42.48	48.59	43.10	43.00	43.90	น้ำปกติ	↑
จ.พิจิตร	สะพานโพทะเล อ.โพทะเล	ยม	22.58	30.63	25.45	25.35	25.20	น้ำปกติ	↓
จ.น่าน	สะพานนครน่านพัฒนา อ.เมือง	น่าน	192.17	197.73	192.40	192.40	192.40	น้ำปกติ	↔
จ.อุตรธานี	สถานีห้วยหลวง อ.เมือง	โขง	-	-	N/A	N/A	N/A	น้ำปกติ	↔
จ.เลย	สถานีแม่น้ำเลย อ.เมือง	โขง	-	-	230.20	230.20	230.20	น้ำปกติ	↔
จ.เชียงราย	สถานีห้วยฝาย อ.แม่สาย	แม่สาย/โขง	395.79	396.50	N/A	N/A	N/A	น้ำปกติ	↔
จ.หนองคาย	สูงส่วนอุทกหนองคาย อ.เมือง	โขง	157.85	166.70	N/A	N/A	N/A	น้ำปกติ	↔
จ.หนองคาย	วัดทุ่งธาตุ อ.โพนพิสัย	ห้วยหลวง/โขงอีสาน	150.50	159.43	N/A	N/A	N/A	น้ำปกติ	↔
จ.นครพนม	บ้านตาลปากน้ำ อ.ท่าอุเทน	น้ำสงคราม/โขงอีสาน	133.42	141.02	N/A	N/A	N/A	น้ำปกติ	↔
จ.นครพนม	เทศบาล ต.นาแก อ.นาแก	ห้วยน้ำก่ำ/โขงอีสาน	139.05	142.42	143.03	142.93	142.93	น้ำปกติ	↔
จ.นครราชสีมา	ร.ร.เทศบาล 4 อ.เมือง	ลำตะคอง/มูล	174.60	178.00	N/A	N/A	N/A	น้ำปกติ	↔
จ.บุรีรัมย์	สตึก อ.สตึก	มูล	123.13	128.76	N/A	N/A	N/A	น้ำปกติ	↔
จ.สิงห์บุรี	เชิงสะพานสิงห์บุรี อ.เมือง	เจ้าพระยา	3.45	11.50	2.20	2.20	2.10	น้ำปกติ	↓
จ.อ่างทอง	บ้านยางมณี อ.โพธิ์ทอง	เจ้าพระยา	-	9.11	N/A	N/A	N/A	น้ำปกติ	↔
จ. พระนครศรีอยุธยา	บ้านป้อม อ.พระนครศรีอยุธยา	เจ้าพระยา	-	-	0.70	N/A	N/A	น้ำปกติ	↔
จ. พระนครศรีอยุธยา	อ.เสนา	น้อย/เจ้าพระยา	2.00	5.00	1.40	1.40	1.40	น้ำปกติ	↔
จ. พระนครศรีอยุธยา	สะพานปี่สิริ อ.พระนครศรีอยุธยา	เจ้าพระยา	-	-	-1.20	-1.00	-1.00	น้ำปกติ	↔
จ.นครปฐม	สะพานบุญรัตนประชาวุฒิน อ.สามพราน	ท่าจีน	-5.59	-0.30	0.38	0.58	0.18	น้ำปกติ	↓
จ.สุพรรณบุรี	สะพานวัดพระรูป อ.เมือง	ท่าจีน	-1.26	2.75	1.10	1.10	1.00	น้ำปกติ	↓
จ.สุพรรณบุรี	สะพานข้ามแม่น้ำท่าจีน อ.สามชุก	ท่าจีน	1.55	5.18	N/A	N/A	N/A	น้ำปกติ	↔
จ.ชัยนาท	สะพานสามงามท่าโบสถ์ อ.หันคา	ท่าจีน	10.69	12.83	12.32	12.32	12.32	น้ำปกติ	↔
จ.จันทบุรี	ตรงข้ามวัดสุนันทาราม อ.เมือง	จันทบุรี	0.20	3.73	N/A	N/A	N/A	น้ำปกติ	↔
จ.ประจวบคีรีขันธ์	ร.ร.อนุบาลบางสะพาน อ.บางสะพาน	คลองบางสะพาน/ชายฝั่งทะเลตะวันตก	-	3.30	N/A	N/A	N/A	น้ำปกติ	↔
จ.สุราษฎร์ธานี	สภ.จ.สุราษฎร์ธานี อ.เมือง	ตาปี	-	2.28	N/A	N/A	N/A	น้ำปกติ	↔
จ.สงขลา	สถานีคลองอู่ตะเภาตอนล่าง อ.หาดใหญ่	ทะเลสาบสงขลา	-	-	1.30	1.30	1.40	น้ำปกติ	↑
จ.พัทลุง	สถานีคลองตะโหมด อ.ตะโหมด	ทะเลสาบสงขลา	-	-	22.70	22.70	22.70	น้ำปกติ	↔
จ.พัทลุง	สถานีลำปำ อ.เมือง	ทะเลสาบสงขลา	-	-	-0.10	-0.15	-0.15	น้ำปกติ	↔

**ม.รทก. คือ เมตรเทียบกับระดับน้ำทะเลปานกลาง

** ระดับน้ำทะเลปานกลาง (Mean Sea Level) หรือ ร.ท.ก. เป็นค่าการวัด ระดับน้ำทะเลขึ้นสูงสุด (High Tide : HT) และลงต่ำสุด (Low Tide : LT) ของแต่ละวัน ในช่วงระยะเวลาที่กำหนด แล้วนำค่าเฉลี่ยเป็นระดับน้ำทะเลปานกลาง สำหรับระยะเวลาที่ทำการรังวัดโดยทั่วไปจะต้องวัดเป็นเวลา ๑๘.๖ ปี ตามวัฏจักรของน้ำ ระดับน้ำทะเลปานกลางของแต่ละบริเวณทั่วโลกอาจมีความสูงไม่เท่ากัน

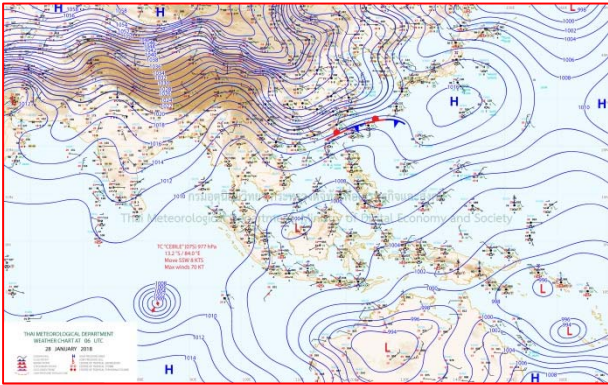
ในประเทศไทยใช้เวลาในการวัด ๕ ปี โดยเลือกที่ตำบลเกาะหลัก จังหวัดประจวบคีรีขันธ์ เป็นที่วัด แล้วนำมาหาค่าเฉลี่ย เพื่อใช้เป็นค่าระดับน้ำทะเลปานกลาง ให้มีค่า ๐.๐๐๐ เมตร ทำการถ่ายโยงมายังหมุด BM-A (ซึ่งถือว่าเป็นหมุดหลักฐานหมุดแรกของประเทศไทย) ซึ่งมีค่าระดับน้ำทะเลปานกลาง ๑.๔๔๗๗ เมตร

*N/A คือ อ่านค่าระดับจากไม้วัดระดับ (Staff) ไม่ได้ / ไม้วัดระดับ (Staff) ชำรุด

ปริมาณน้ำฝนสูงสุด (มม.)

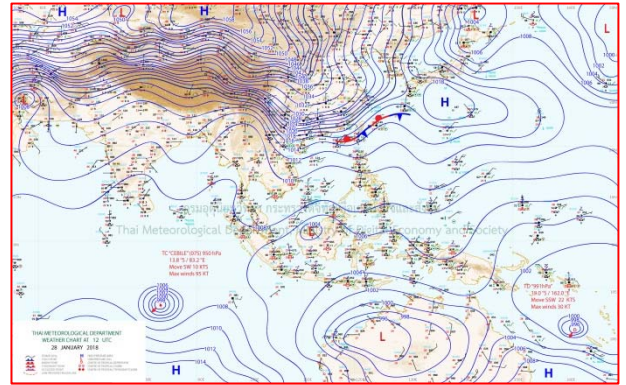
จังหวัด	๒๔ ม.ค.๖๑	๒๕ ม.ค.๖๑	๒๖ ม.ค.๖๑	๒๗ ม.ค.๖๑	๒๘ ม.ค.๖๑
จ.นครนายก	-	-		๑๗.๔	๓.๖
จ.ปราจีนบุรี	-	-		-	-
จ.สระแก้ว	-	-		-	-
จ.ฉะเชิงเทรา	๔.๖	๐.๗		๒๙.๘	-
จ.ชลบุรี	๒๐.๕	๔.๖		-	-
จ.ระยอง	๙.๑	๕๗.๘		-	๖.๔
จ.จันทบุรี	๔๒.๐	๔.๔		๒.๕	๓๖.๐
จ.ตราด	๕๕.๗	๑๑.๘		๑.๓	๕.๙
จ.เพชรบุรี	-	-		-	-
จ.ประจวบคีรีขันธ์	-	๐.๒		-	-
จ.ชุมพร	๘๘.๖	๙.๗		-	-
จ.สุราษฎร์ธานี	๖๐.๐	๐.๒		๕.๒	๖๐.๐
จ.นครศรีธรรมราช	๗๓.๐	๒๐.๐		๖.๔	๑๓.๕
จ.พัทลุง	๓๓.๘	-		๓๙.๘	-
จ.สงขลา	๒.๔	-		-	๑๐.๐
จ.ปัตตานี	๑.๕	-		-	-
จ.ยะลา	-	-		-	-
จ.นราธิวาส	๒๘.๒	-		๒๐.๗	-
จ.ระนอง	๒๐.๐	๙.๗		๐.๒	-
จ.พังงา	๑.๖	๔๓.๗		๒๘.๐	๑๒.๕
จ.กระบี่	๒๔.๒	-		-	๖๗.๙
จ.ภูเก็ต	๐.๙	๑๑.๐		๐.๖	๒.๘
จ.ตรัง	๑.๖	-		๐.๕	๐.๔
จ.สตูล	๑.๕	๓.๑		-	-

แผนที่อากาศ



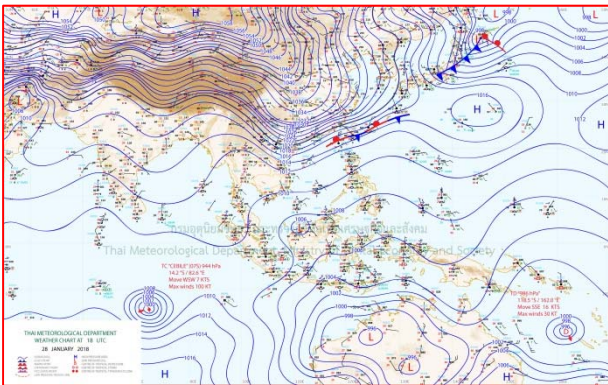
๒๘ ม.ค.๖๑ เวลา ๐๓:๐๐ น.

๑



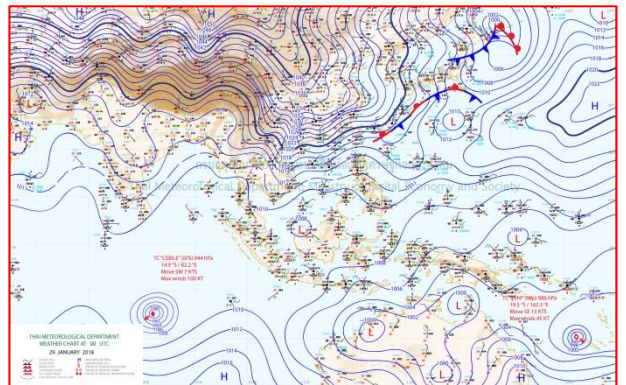
๒๘ ม.ค.๖๑ เวลา ๐๙:๐๐ น.

๒



๒๙ ม.ค.๖๑ เวลา ๐๑:๐๐ น.

๓



๒๙ ม.ค.๖๑ เวลา ๐๗:๐๐ น.

๔

รายงานปริมาณน้ำฝนจากกรมอุตุนิยมวิทยา

วันที่ 29 มกราคม 2561

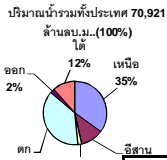
รายงานฝน เวลา 07.00 น.ของวันที่ 28 มกราคม 2561

สถานีอุตุนิยมวิทยา					ปริมาณน้ำฝน24 ชม.(mm)	ปริมาณน้ำฝนสะสม(mm.)									
ภาคเหนือ					สูงสุด ของประเทศ	67.9	438.2	ภาคใต้ฝั่งตะวันออก							
สถานีอุตุนิยมวิทยา	ปริมาณน้ำฝน24 ชม.(mm)	ปริมาณน้ำฝนสะสม(mm.)	ปริมาณฝนม.ค.(mm.)	สถานะฝนสะสมปัจจุบันเทียบกับค่าเฉลี่ย 30 ปี	สูงสุด ของภาคเหนือ	13.0	32.0	สถานีอุตุนิยมวิทยา	ปริมาณน้ำฝน24 ชม.(mm)	ปริมาณน้ำฝนสะสม(mm.)	ปริมาณฝนม.ค.(mm.)	สถานะฝนสะสมปัจจุบันเทียบกับค่าเฉลี่ย 30 ปี			
					สูงสุด ของภาคกลาง	4.6	114.4						สูงสุด ของภาคตะวันออกเฉียงเหนือ	-	55.1
แม่ฮ่องสอน	ไม่มีฝน	5.4	6.4	ต่ำกว่า	สูงสุด ของภาคตะวันออก	-	145.2	เพชรบุรี	ไม่มีฝน	8.6	11.4	ต่ำกว่า			
ดอยอ่างขาง	ไม่มีฝน	30.4	***	***	สูงสุด ของภาคใต้ฝั่งตะวันออก	15.3	438.2	หนองพลับ สกษ.	ไม่มีฝน	14.5	6.9	สูงกว่า			
เชียงใหม่	ไม่มีฝน	6.5	7.5	ต่ำกว่า	สูงสุด ของภาคใต้ฝั่งตะวันตก	67.9	329.0	หัวหิน	ไม่มีฝน	19.8	11.8	สูงกว่า			
เชียงใหม่ สกษ.	ไม่มีฝน	5.4	9.9	ต่ำกว่า	ภาคตะวันออกเฉียงเหนือ				ประจวบคีรีขันธ์	ไม่มีฝน	38.5	24.4	สูงกว่า		
ทุ่งช้าง	ไม่มีฝน	11.4	22.5	ต่ำกว่า	สถานีอุตุนิยมวิทยา	ปริมาณน้ำฝน24 ชม.(mm)	ปริมาณน้ำฝนสะสม(mm.)	ปริมาณฝนม.ค.(mm.)	สถานะฝนสะสมปัจจุบันเทียบกับค่าเฉลี่ย 30 ปี	ชุมพร	ไม่มีฝน	9.5	59.4	ต่ำกว่า	
พะเยา	-	7.9	5.7	สูงกว่า						สวี สกษ.	ไม่มีฝน	100.0	82.3	สูงกว่า	
หัวฝาง	ไม่มีฝน	25.2	7.0	สูงกว่า	เลย สกษ.	ไม่มีฝน	20.7	5.4	สูงกว่า	เกาะสมุย	0.9	259.0	86.2	สูงกว่า	
เด่น	ไม่มีฝน	8.4	6.2	สูงกว่า	หนองคาย	-	20.8	8.3	สูงกว่า	สุราษฎร์ธานี	ไม่มีฝน	54.1	36.8	สูงกว่า	
แม่สะเรียง	ไม่มีฝน	0.4	1.5	ต่ำกว่า	เลย	ไม่มีฝน	27.7	6.2	สูงกว่า	นครศรีธรรมราช	ไม่มีฝน	226.6	145.4	สูงกว่า	
แม่ใจ สกษ.	-	-	3.0	ต่ำกว่า	อุดรธานี	ไม่มีฝน	-	6.3	ต่ำกว่า	นครศรีธรรมราช สกษ.	ไม่มีฝน	273.4	103.0	สูงกว่า	
เชียงใหม่	ไม่มีฝน	0.3	4.2	ต่ำกว่า	สกลนคร สกษ.	ไม่มีฝน	0.2	5.4	ต่ำกว่า	สุราษฎร์ธานี สกษ.	ไม่มีฝน	65.6	144.2	ต่ำกว่า	
ลำปาง	ไม่มีฝน	25.4	2.8	สูงกว่า	สกลนคร	ไม่มีฝน	-	4.7	ต่ำกว่า	พระแสง สอท.	6.0	132.7	43.8	สูงกว่า	
ลำพูน	ไม่มีฝน	-	2.8	ต่ำกว่า	นครพนม	ไม่มีฝน	1.9	3.0	ต่ำกว่า	ฉวาง	15.3	201.9	38.4	สูงกว่า	
แพร่	-	23.8	5.8	สูงกว่า	นครพนม สกษ.	ไม่มีฝน	25.2	2.0	สูงกว่า	พิทลุง สกษ.	ไม่มีฝน	438.2	58.4	สูงกว่า	
น่าน	ไม่มีฝน	14.4	4.4	สูงกว่า	หนองบัวลำภู	ไม่มีฝน	0.2	***	***	สงขลา	ไม่มีฝน	193.8	74.8	สูงกว่า	
น่าน สกษ.	ไม่มีฝน	12.3	5.1	สูงกว่า	ขอนแก่น	ไม่มีฝน	1.0	4.0	ต่ำกว่า	หาดใหญ่	ไม่มีฝน	119.0	53.8	สูงกว่า	
ลำปาง สกษ.	ไม่มีฝน	-	0.7	ต่ำกว่า	มหาสารคาม	ไม่มีฝน	-	3.5	ต่ำกว่า	ดอนขันธ์ สกษ.	ไม่มีฝน	215.8	100.9	สูงกว่า	
อุดรดิตถ์	ไม่มีฝน	7.0	5.5	สูงกว่า	มุกดาหาร	ไม่มีฝน	-	3.7	ต่ำกว่า	สะเดา	ไม่มีฝน	62.6	82.9	ต่ำกว่า	
สุโขทัย	ไม่มีฝน	1.5	11.7	ต่ำกว่า	กาฬสินธุ์	ไม่มีฝน	-	3.4	ต่ำกว่า	ปัตตานี	ไม่มีฝน	147.1	50.9	สูงกว่า	
ศรีสำโรง สกษ.	ไม่มีฝน	3.9	7.6	ต่ำกว่า	กาฬสินธุ์	ไม่มีฝน	-	3.4	ต่ำกว่า	ยะลา สกษ.	ไม่มีฝน	131.3	***	***	
นลัมสีก	ไม่มีฝน	2.8	4.8	ต่ำกว่า	ชัยภูมิ	-	-	4.5	ต่ำกว่า	นราธิวาส	ไม่มีฝน	360.7	101.6	สูงกว่า	
แม่สอด	ไม่มีฝน	-	1.7	ต่ำกว่า	ร้อยเอ็ด สกษ.	ไม่มีฝน	-	4.5	ต่ำกว่า	ภาคใต้ฝั่งตะวันตก					
ตาก	ไม่มีฝน	15.6	2.1	สูงกว่า	ร้อยเอ็ด	ไม่มีฝน	-	3.6	ต่ำกว่า	สถานีอุตุนิยมวิทยา	ปริมาณน้ำฝน24 ชม.(mm)	ปริมาณน้ำฝนสะสม(mm.)	ปริมาณฝนม.ค.(mm.)	สถานะฝนสะสมปัจจุบันเทียบกับค่าเฉลี่ย 30 ปี	
เขื่อนภูมิพล	ไม่มีฝน	-	2.8	ต่ำกว่า	อุบลราชธานี (ศูนย์)	ไม่มีฝน	-	2.0	ต่ำกว่า						ระนอง
พิษณุโลก	ไม่มีฝน	-	3.9	ต่ำกว่า	อุบลราชธานี สกษ.	ไม่มีฝน	-	0.7	ต่ำกว่า	ตะกั่วป่า	12.5	259.00	33.40	สูงกว่า	
เพชรบูรณ์	ไม่มีฝน	19.5	5.6	สูงกว่า	ศรีสะเกษ	ไม่มีฝน	1.5	2.4	ต่ำกว่า	กระบี่	67.9	329.00	32.00	สูงกว่า	
กำแพงเพชร	ฝนเล็กน้อย	6.2	2.3	สูงกว่า	ท่าอุเทน	ไม่มีฝน	1.5	5.1	ต่ำกว่า	ภูเก็ต	0.8	128.60	30.30	สูงกว่า	
อุ้มผาง	ไม่มีฝน	32.0	6.8	สูงกว่า	นครราชสีมา	ไม่มีฝน	2.6	8.2	ต่ำกว่า	ภูเก็ต (ศูนย์)	2.8	256.50	36.20	สูงกว่า	
พิจิตร สกษ.	13.0	13.7	7.5	สูงกว่า	สุรินทร์	ไม่มีฝน	10.1	5.6	สูงกว่า	เกาะลันตา	-	136.80	14.90	สูงกว่า	
ดอนมะเขวอร์ สกษ.	ไม่มีฝน	1.5	6.7	ต่ำกว่า	สุรินทร์ สกษ.	ไม่มีฝน	9.2	4.2	สูงกว่า	ตรัง	0.4	120.60	32.50	สูงกว่า	
วิเชียรบุรี	ไม่มีฝน	18.1	7.7	สูงกว่า	ไซคซัน	ไม่มีฝน	1.1	4.0	ต่ำกว่า	สตูล	ไม่มีฝน	74.80	21.20	สูงกว่า	
ภาคกลาง					ปากช่อง สกษ.	ไม่มีฝน	55.1	8.5	สูงกว่า	สรุปปริมาณฝนมาก		สถานีอุตุนิยมวิทยา	ปริมาณน้ำฝน24 ชม.(mm)	ปริมาณน้ำฝนสะสม(mm.)	
สถานีอุตุนิยมวิทยา	ปริมาณน้ำฝน24 ชม.(mm)	ปริมาณน้ำฝนสะสม(mm.)	ปริมาณฝนม.ค.(mm.)	สถานะฝนสะสมปัจจุบันเทียบกับค่าเฉลี่ย 30 ปี	นางรอง	ไม่มีฝน	2.3	4.7	ต่ำกว่า	1	กระบี่	67.9	329.0		
นครสวรรค์	ไม่มีฝน	4.7	4.3	สูงกว่า	บุรีรัมย์	ไม่มีฝน	-	8.4	ต่ำกว่า	2	ฉวาง	15.3	201.9		
ตากฟ้า สกษ.	ไม่มีฝน	3.1	5.5	ต่ำกว่า	ภาคตะวันออก				3	พิจิตร สกษ.	13.0	13.7			
ชัยนาท สกษ.	ไม่มีฝน	-	5.2	ต่ำกว่า	สถานีอุตุนิยมวิทยา	ปริมาณน้ำฝน24 ชม.(mm)	ปริมาณน้ำฝนสะสม(mm.)	ปริมาณฝนม.ค.(mm.)	สถานะฝนสะสมปัจจุบันเทียบกับค่าเฉลี่ย 30 ปี	4	ตะกั่วป่า	12.5	259.0		
อุทัยธานี	ไม่มีฝน	10.4	2.4	สูงกว่า	นครนายก	ไม่มีฝน	38.7	***	***	5	พระแสง สอท.	6.0	132.7		
พระนครศรีอยุธยา	ไม่มีฝน	23.1	***	***	ปราจีนบุรี	ไม่มีฝน	103.4	7.7	สูงกว่า	ปริมาณฝนสูงสุด		กระบี่	67.9	329.0	
บัวชุม	4.6	99.5	6.7	สูงกว่า	กบินทร์บุรี	ไม่มีฝน	145.2	9.0	สูงกว่า	ฝนสะสมสูงสุด		พิทลุง สกษ.	ไม่มีฝน	438.2	
ปทุมธานี สกษ.	ไม่มีฝน	50.9	4.2	สูงกว่า	สระแก้ว	ไม่มีฝน	98.9	9.9	สูงกว่า	ศูนย์มืองค์กรกุดน้ำกรมพหุการน้ำ ศูนย์เมขลา					
สมุทรปราการ สกษ.	ไม่มีฝน	95.5	***	***	ฉะเชิงเทรา	ไม่มีฝน	136.0	3.0	สูงกว่า	1	ชลบุรี	ไม่มีฝน	47.0	9.9	สูงกว่า
ทองผาภูมิ	ไม่มีฝน	14.2	5.4	สูงกว่า	ชลบุรี	ไม่มีฝน	47.0	9.9	สูงกว่า	2	เกาะสีชัง	-	26.1	10.9	สูงกว่า
สุพรรณบุรี	ไม่มีฝน	0.4	3.7	ต่ำกว่า	เกาะสีชัง	-	26.1	10.9	สูงกว่า	3	พิทลุง สกษ.	13.0	13.7		
ลพบุรี	ไม่มีฝน	20.9	5.7	สูงกว่า	พิทลุง สกษ.	ไม่มีฝน	33.0	15.6	สูงกว่า	4	ตะกั่วป่า	12.5	259.0		
สุทล สกษ.	ไม่มีฝน	0.5	5.3	ต่ำกว่า	อรัญประเทศ	ไม่มีฝน	58.0	5.4	สูงกว่า	5	พระแสง สอท.	6.0	132.7		
สนามนินสุารณภูมิ	ไม่มีฝน	72.4	11.3	สูงกว่า	แหลมฉบัง	-	26.1	20.9	สูงกว่า	ปริมาณฝนสูงสุด					
สมุทรสงคราม	ไม่มีฝน	7.4	***	***	สัตหีบ	ไม่มีฝน	32.8	25.6	สูงกว่า	ฝนสะสมสูงสุด					
กาญจนบุรี	ไม่มีฝน	-	3.3	ต่ำกว่า	ระยอง	ไม่มีฝน	3.9	20.7	ต่ำกว่า	ปริมาณน้ำฝนสูงสุด					
นครปฐม	ไม่มีฝน	6.6	4.5	สูงกว่า	หัวไผ่ สกษ.	ฝนเล็กน้อย	31.1	25.9	สูงกว่า	ปริมาณน้ำฝนสูงสุด					
กรุงเทพฯ บางนา สกษ.	ไม่มีฝน	114.4	11.9	สูงกว่า	จันทบุรี	-	80.2	18.7	สูงกว่า	ปริมาณน้ำฝนสูงสุด					
กรุงเทพฯ ท่าเรือคลองเตย	ไม่มีฝน	81.8	23.9	สูงกว่า	พัลว สกษ.	-	25.1	31.8	ต่ำกว่า	ปริมาณน้ำฝนสูงสุด					
กรุงเทพฯ หนองจอก	-	68.9	13.3	สูงกว่า	ตราด	-	19.3	37.2	ต่ำกว่า	ปริมาณน้ำฝนสูงสุด					
สนามบินดอนเมือง	ไม่มีฝน	54.1	11.4	สูงกว่า											
ปาร์อง	ไม่มีฝน	58.9	10.0	สูงกว่า											
ราชบุรี	ไม่มีฝน	6.0	3.0	สูงกว่า											

สัญลักษณ์ ***ไม่มีข้อมูล - ยังไม่ได้รับรายงาน/ไม่มีข้อมูล/ไม่มีฝน

หมายเหตุ ได้รับรายงานเพิ่มเติมโดยการบันทึกของเจ้าหน้าที่เป็นรายวัน ณ เวลา 07:00 น.

ปริมาณฝนสูงสุดเท่ากับ 140.0 มม. ที่ เกาะลันตา อ.เกาะลันตาใหญ่ อ.เกาะลันตา จ.กระบี่



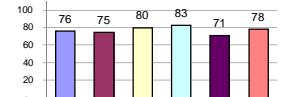
รายงานสรุปสภาพน้ำในอ่างเก็บน้ำขนาดใหญ่และขนาดกลาง

รายงานสถานการณ์ ณ วันที่ 29 มกราคม 2561

ปริมาณน้ำในอ่างที่ใช้การได้ในสัปดาห์นี้ + มากกว่า / - น้อยกว่า สัปดาห์ก่อน **620.83** ล้าน ลบ.ม.

สรุปสถานการณ์ปริมาณน้ำในอ่างเก็บน้ำที่ใช้ในทุกกิจกรรมทั่วประเทศ มากกว่าปริมาณน้ำที่ไหลเข้าอ่าง เมื่อเทียบกับสัปดาห์ก่อนที่ผ่านมา ควรใช้น้ำอย่างระมัดระวัง

% ปริมาณน้ำรวมแต่ละภาคปัจจุบัน



เปรียบเทียบปริมาณน้ำรวม
ของประเทศไทย
ในปี 61 และ ปี 60

วันที่ 29 มกราคม 2561 เท่ากับ

55,690 ล้าน ลบ.ม. หรือ เท่ากับ

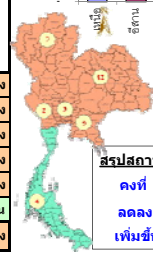
79%

วันที่ 29 มกราคม 2560 เท่ากับ

47,812 ล้าน ลบ.ม. หรือ เท่ากับ

67%

ภาค	สถานการณ์ปริมาณน้ำในอ่าง				ปริมาณน้ำเปลี่ยนแปลง (ล้าน ม.³)	สถานะ
	ล้น (แห่ง)	คงที่ (แห่ง)	เพิ่มขึ้น (แห่ง)	รวม (แห่ง)		
ภาคเหนือ	6	-	1	7	-305.00	ปริมาณน้ำในอ่างเก็บน้ำลดลง
ภาคตะวันออกเฉียงเหนือ	11	1	-	12	-165.00	ปริมาณน้ำในอ่างเก็บน้ำลดลง
ภาคกลาง	3	-	-	3	-36.00	ปริมาณน้ำในอ่างเก็บน้ำลดลง
ภาคตะวันตก	2	-	-	2	-92.00	ปริมาณน้ำในอ่างเก็บน้ำลดลง
ภาคตะวันออก	7	1	2	10	-25.83	ปริมาณน้ำในอ่างเก็บน้ำลดลง
ภาคใต้	3	-	1	4	3.00	ปริมาณน้ำในอ่างเก็บน้ำเพิ่มขึ้น
รวมทั้งประเทศ	32	2	4	38	-620.83	ปริมาณน้ำในอ่างเก็บน้ำลดลง



สรุปสถานการณ์ปริมาณน้ำในอ่างฯ

คงที่	2	อ่าง
ลดลง	32	อ่าง
เพิ่มขึ้น	4	อ่าง

ภาค อ่างเก็บน้ำ เชื่อม	ความจุ ที่ใช้งาน รบก. (ล้าน ม.³)	ปริมาณน้ำ ที่ไม่ได้ (ล้าน ม.³)	ใช้การ ได้จริง (ล้าน ม.³)	ปริมาณน้ำรวม วันที่ 29 มกราคม 2560		ปัจจุบัน วันที่ 29 มกราคม 2561				สัปดาห์ก่อน วันที่ 23 มกราคม 2561				ปริมาณน้ำ + เพิ่มขึ้น - ลดลง (ล้าน ม.³)	สถานการณ์ ในอ่าง	
				%	ปริมาณน้ำ (ล้าน ม.³)	%	ปริมาณน้ำ (ล้าน ม.³)	%	ปริมาณน้ำ (ล้าน ม.³)	%	ปริมาณน้ำ (ล้าน ม.³)	%				
													ปริมาณน้ำรวม			ปริมาณน้ำใช้การได้จริง
ภาคเหนือ (7)																
1	ภูมิพล (2)	13,462	3,800	9,662	6,792	50%	10,014	74%	6,214	46%	10,152	75%	6,352	47%	-138.00	ลดลง
2	สิริกิติ์ (2)	9,510	2,850	6,660	6,777	71%	7,341	77%	4,491	47%	7,479	79%	4,629	49%	-138.00	ลดลง
3	แม่งัด เขื่อนใหม่	265	12	253	179	68%	257	97%	245	92%	259	98%	247	93%	-2.00	ลดลง
4	แม่งาว เขื่อนใหม่	263	14	249	105	40%	115	44%	101	38%	117	44%	103	39%	-2.00	ลดลง
5	กำแพง ลำปาง	106	3	103	97	92%	95	90%	92	87%	94	89%	91	86%	1.00	เพิ่มขึ้น
6	กำแพง ลำปาง	170	6	164	159	94%	165	97%	159	94%	169	99%	163	96%	-4.00	ลดลง
7	แควน้อย พิษณุโลก	939	43	896	734	78%	714	76%	671	71%	736	78%	693	74%	-22.00	ลดลง
	แม่มอก	110	16	94	77	70%	76	69%	60	55%	81	74%	65	59%	-5.00	ลดลง
	รวมภาคเหนือ 34.85%	24,825	6,744	18,081	14,921	60%	18,778	76%	11,973	48%	19,087	77%	12,278	49%	-305.00	ลดลง
ภาคตะวันออกเฉียงเหนือ (12)																
8	ห้วยหลวง อุดรธานี	136	7	129	90	66%	96	71%	89	65%	99	73%	92	68%	-3.00	ลดลง
9	น้ำจืด สกลนคร	520	45	475	235	45%	411	79%	366	70%	425	82%	380	73%	-14.00	ลดลง
10	น้ำพอง (2) สกลนคร	165	8	157	59	36%	110	67%	102	62%	115	70%	107	65%	-5.00	ลดลง
11	จันทรมณี (2) ชัยภูมิ	164	37	127	140	85%	153	93%	116	71%	154	94%	117	71%	-1.00	ลดลง
12	อุบลรัตน์ (2) ขอนแก่น	2,431	581	1,850	1,859	76%	1,830	75%	1,249	51%	1,895	78%	1,314	54%	-65.00	ลดลง
13	ลำปาว กาฬสินธุ์	1,980	100	1,880	967	49%	1,543	78%	1,443	73%	1,584	80%	1,484	75%	-41.00	ลดลง
14	ลำตะคอง นครราชสีมา	314	22	292	111	35%	186	59%	164	52%	187	60%	165	53%	-1.00	ลดลง
15	ลำพระเพลิง นครราชสีมา	155	1	154	69	45%	140	90%	139	90%	140	90%	139	90%	-	คงที่
16	มูลขม นครราชสีมา	141	7	134	68	48%	107	76%	100	71%	108	77%	101	72%	-1.00	ลดลง
17	ลำแจะ นครราชสีมา	275	7	268	125	45%	187	68%	180	65%	191	69%	184	67%	-4.00	ลดลง
18	ลำน้ำพอง บุรีรัมย์	121	3	118	62	51%	74	61%	71	59%	75	62%	72	60%	-1.00	ลดลง
19	สิรินธร (2) อุบลราชธานี	1,966	831	1,135	1,462	74%	1,416	72%	585	30%	1,445	73%	614	31%	-29.00	ลดลง
	รวมภาค ดอน. 11.80%	8,369	1,649	6,720	5,245	63%	6,253	75%	4,604	55%	6,418	77%	4,769	57%	-165.00	ลดลง
ภาคกลาง (3)																
20	ป่าสักชลสิทธิ์ ลพบุรี	960	3	957	727	76%	683	71%	680	71%	706	74%	703	73%	-23.00	ลดลง
21	ป่าสักชลสิทธิ์ ลพบุรี	160	17	143	121	76%	120	75%	103	64%	132	83%	115	72%	-12.00	ลดลง
22	กระเสียว สุพรรณบุรี	240	40	200	245	102%	285	119%	245	102%	286	119%	246	103%	-1.00	ลดลง
	รวมภาคกลาง 1.92%	1,360	60	1,300	1,092	80%	1,088	80%	1,028	76%	1,124	83%	1,064	78%	-36.00	ลดลง
ภาคตะวันตก (2)																
23	ศรีนครินทร์ (2) กาญจนบุรี	17,745	10,265	7,480	13,500	76%	15,454	87%	5,189	29%	15,484	87%	5,219	29%	-30.00	ลดลง
24	วชิราลงกรณ (2) กาญจนบุรี	8,860	3,012	5,848	5,462	62%	6,544	74%	3,532	40%	6,606	75%	3,594	41%	-62.00	ลดลง
	รวมภาคตะวันตก 37.51%	26,605	13,277	13,328	18,962	71%	21,997	83%	8,721	33%	22,090	83%	8,813	33%	-92.00	ลดลง
ภาคตะวันออก (6+4)																
25	ขุนด่าน นครนายก	224	5.00	219	159	71%	168	75%	163	73%	173	77%	168	75%	-5.00	ลดลง
26	คลองสียัด ฉะเชิงเทรา	420	30.00	390	182	43%	235	56%	205	49%	244	58%	214	51%	-9.00	ลดลง
27	บางพระ (3) ชลบุรี	117	12.00	105	89	76%	92	79%	80	68%	93	79%	81	69%	-1.00	ลดลง
28	หนองปลาไหล(3) ระยอง	164	13.75	150	112	68%	133	81%	119	73%	135	82%	121	74%	-2.00	ลดลง
29	ประแสร์ (3) ระยอง	295	20.00	275	181	61%	242	82%	222	75%	245	83%	225	76%	-3.00	ลดลง
30	มาบประชัน (3) ระยอง	17	0.72	16	9	56%	12	69%	11	65%	11	68%	10.52	63%	0.27	เพิ่มขึ้น
31	หนองค้อ (3) ระยอง	21	1.00	20	13	60%	15	69%	14	64%	15	69%	13.77	64%	-0.09	ลดลง
32	ดงกราม (3) ระยอง	79	3.00	76	68	85%	68	86%	65	82%	68	86%	65.15	82%	-	คงที่
33	คลองใหญ่ (3) ระยอง	45	3.00	42	26	57%	33	73%	30	66%	31	68%	28.10	62%	1.98	เพิ่มขึ้น
34	เขื่อนดินหรงจินดา ปราจีนบุรี	295	19.00	276	236	80%	191	65%	172	58%	199	67%	180.00	61%	-8.00	ลดลง
	รวมภาคตะวันออก 2.37%	1,678	107	1,570	1,075	64%	1,188	71%	1,081	64%	1,214	72%	1,107	66%	-25.83	ลดลง
ภาคใต้ (4)																
35	แก่งกระจาน เพชรบุรี	710	65	645	369	52%	435	61%	370	52%	440	62%	375	53%	-5.00	ลดลง
36	ปราณบุรี ประจวบคีรีขันธ์	391	18	373	197	50%	270	69%	252	64%	274	70%	256	65%	-4.00	ลดลง
37	รัชชประภา (2) สุราษฎร์ธานี	5,639	1,352	4,287	5,028	89%	4,349	77%	2,997	53%	4,354	77%	3,002	53%	-5.00	ลดลง
38	บางยาง (2) ยะลา	1,454	276	1,178	922	63%	1,334	92%	1,058	73%	1,317	91%	1,041	72%	17.00	เพิ่มขึ้น
	รวมภาคใต้ 11.55%	8,194	1,711	6,483	6,517	80%	6,387	78%	4,677	57%	6,385	78%	4,674	57%	3.00	เพิ่มขึ้น
	รวมทั้งประเทศ 100%(38)	71,031	23,548	47,482	47,812	67%	55,690	78%	32,084	45%	56,318	79%	32,705	46%	-620.83	ลดลง

ที่มาข้อมูล : ตารางสรุปสภาพน้ำในอ่างเก็บน้ำขนาดใหญ่ทั่วประเทศ และตารางสรุปสภาพน้ำในอ่างเก็บน้ำภาคตะวันออก กรมชลประทาน

หมายเหตุ :

- อ่างเก็บน้ำขนาดใหญ่ หมายถึง อ่างเก็บน้ำที่มีความจุตั้งแต่ 100 ล้าน ลบ.ม. ขึ้นไป
- เป็นอ่างเก็บน้ำอยู่ในความรับผิดชอบของการไฟฟ้าฝ่ายผลิตแห่งประเทศไทย(10) นอกนั้นอยู่ในความรับผิดชอบของกรมชลประทาน (28)
- เป็นอ่างเก็บน้ำขนาดกลางที่มีความสำคัญต่อการอุตสาหกรรมและการประปา ของลุ่มน้ำชายฝั่งทะเลตะวันออก
- ที่มา : กรมชลประทาน และการไฟฟ้าฝ่ายผลิตแห่งประเทศไทย
- จังหวัดที่มีอ่างเก็บน้ำขนาดใหญ่มีจำนวน 26 จังหวัด ไม่มี 50 จังหวัด

รบก. หมายถึง ระดับเก็บกักของอ่าง



ศูนย์เขตนคร



ศูนย์ป้องกันกักตุนน้ำ กรมทรัพยากรน้ำ

ลำดับของเขื่อนตามความจุ

- ศรีนครินทร์ 2.ภูมิพล 3.สิริกิติ์ 4.วชิราลงกรณ 5.รัชชประภา
- อุบลรัตน์ 7.สิรินธร 8.บางยาง 9.ลำปาว 10.ป่าสัก

ลำดับของเขื่อนตามปริมาณน้ำใช้การได้

- ภูมิพล 2.ศรีนครินทร์ 3.สิริกิติ์ 4.วชิราลงกรณ 5.รัชชประภา
- ลำปาว 7.อุบลรัตน์ 8.บางยาง 9.สิรินธร 10.ป่าสัก

ไทยตอนบนอากาศแปรปรวน ฟ้าคะนองก่อนหนาวเย็นลง

กรมอุตุนิยมวิทยา พยากรณ์อากาศ ๒๔ ชั่วโมงข้างหน้า ประเทศไทยตอนบนจะมีสภาพอากาศแปรปรวน โดยมีฝนฟ้าคะนองในระยะแรก หลังจากนั้นจะมีอากาศหนาวเย็นลงกับมีลมแรง อุณหภูมิจะลดลง ๖-๘ องศาเซลเซียส โดยภาคตะวันออกเฉียงเหนือจะเริ่มในวันที่ ๒๙-๓๐ ม.ค. ๖๑ ส่วนภาคเหนือ ภาคกลาง ภาคตะวันออก รวมทั้งกรุงเทพมหานครและปริมณฑล จะได้รับผลกระทบในวันที่ ๓๐-๓๑ ม.ค. ๖๑ ขอให้ประชาชนดูแลสุขภาพเนื่องจากสภาพอากาศที่เปลี่ยนแปลงไว้ด้วย พยากรณ์อากาศสำหรับประเทศไทยตั้งแต่เวลา ๐๖:๐๐ วันนี้ ถึง ๐๖:๐๐ วันพรุ่งนี้.

ภาคเหนือ อากาศเย็นถึงหนาวกับมีหมอกในตอนเช้า และมีหมอกหนาในบางพื้นที่ โดยมีฝนฟ้าคะนอง ร้อยละ ๑๐ ของพื้นที่ ส่วนมากบริเวณจังหวัดพิจิตร กำแพงเพชร พิษณุโลก และเพชรบูรณ์ อุณหภูมิต่ำสุด ๑๔-๒๒ องศาเซลเซียส อุณหภูมิสูงสุด ๓๐-๓๓ องศาเซลเซียส บริเวณยอดดอยมีอากาศหนาวถึงหนาวจัด อุณหภูมิต่ำสุด ๔-๑๓ องศาเซลเซียส ลมตะวันตก ความเร็ว ๑๐-๒๐ กม./ชม.

ภาคตะวันออกเฉียงเหนือ อากาศเย็นกับมีลมแรง อุณหภูมิจะลดลง ๖-๘ องศาเซลเซียส โดยมีฝนฟ้าคะนอง ร้อยละ ๒๐ ของพื้นที่ ส่วนมากบริเวณจังหวัดเลย หนองคาย อุดรธานี บึงกาฬ และสกลนคร อุณหภูมิต่ำสุด ๑๘-๒๒ องศาเซลเซียส อุณหภูมิสูงสุด ๒๘-๓๓ องศาเซลเซียส บริเวณยอดภูมีอากาศเย็นถึงหนาว อุณหภูมิต่ำสุด ๑๕-๑๗ องศาเซลเซียส ลมตะวันออกเฉียงใต้ ความเร็ว ๑๐-๓๐ กม./ชม.

ภาคกลาง มีเมฆเป็นส่วนมาก กับมีฝนฟ้าคะนอง ร้อยละ ๑๐ ของพื้นที่ ส่วนมากจังหวัดราชบุรี กาญจนบุรี นครสวรรค์ ลพบุรี และสระบุรี อุณหภูมิต่ำสุด ๒๓-๒๔ องศาเซลเซียส อุณหภูมิสูงสุด ๓๑-๓๒ องศาเซลเซียส ลมตะวันออกเฉียงใต้ ความเร็ว ๑๐-๒๕ กม./ชม.

ภาคตะวันออก มีเมฆเป็นส่วนมาก กับมีฝนฟ้าคะนอง ร้อยละ ๒๐ ของพื้นที่ ส่วนมากจังหวัดนครนายก ปราจีนบุรี ฉะเชิงเทรา สระแก้ว จันทบุรี และตราด อุณหภูมิต่ำสุด ๒๔-๒๕ องศาเซลเซียส อุณหภูมิสูงสุด ๓๐-๓๓ องศาเซลเซียส ลมตะวันออกเฉียงใต้ ความเร็ว ๑๕-๓๐ กม./ชม. ทะเลมีคลื่นสูงประมาณ ๑ เมตร

ภาคใต้ (ฝั่งตะวันออก) มีเมฆเป็นส่วนมาก กับมีฝนฟ้าคะนอง ร้อยละ ๒๐ ของพื้นที่ ส่วนมากบริเวณจังหวัดชุมพร สุราษฎร์ธานี นครศรีธรรมราช และพัทลุง อุณหภูมิต่ำสุด ๒๑-๒๕ องศาเซลเซียส อุณหภูมิสูงสุด ๓๐-๓๒ องศาเซลเซียส ลมตะวันออกเฉียงใต้ ความเร็ว ๑๕-๓๕ กม./ชม. ทะเลมีคลื่นสูง ๑-๒ เมตร บริเวณที่มีฝนฟ้าคะนองคลื่นสูงมากกว่า ๒ เมตร

ภาคใต้ (ฝั่งตะวันตก) มีเมฆเป็นส่วนมาก กับมีฝนฟ้าคะนอง ร้อยละ ๒๐ ของพื้นที่ ส่วนมากบริเวณจังหวัดระนอง พังงา ภูเก็ต และกระบี่ อุณหภูมิต่ำสุด ๒๐-๒๕ องศาเซลเซียส อุณหภูมิสูงสุด ๓๑-๓๓ องศาเซลเซียส ลมตะวันออกเฉียงใต้ ความเร็ว ๑๕-๓๐ กม./ชม. ทะเลมีคลื่นสูงประมาณ ๑ เมตร

กรุงเทพมหานครและปริมณฑล มีเมฆเป็นส่วนมาก กับมีฝนฟ้าคะนอง ร้อยละ ๓๐ ของพื้นที่ อุณหภูมิต่ำสุด ๒๔-๒๕ องศาเซลเซียส อุณหภูมิสูงสุด ๓๑-๓๒ องศาเซลเซียส ลมตะวันออกเฉียงใต้ ความเร็ว ๑๐-๓๐ กม./ชม.

ฝรั่งเศสอพยพ ๑,๕๐๐ คน ระดับน้ำในแม่น้ำแซนเพิ่มต่อเนื่อง

ประชาชนราว ๑,๕๐๐ คนในแคว้นอีล-เดอ-ฟร็องส์ ทางตอนเหนือของฝรั่งเศส ต้องอพยพออกจากที่อยู่อาศัย หลังระดับน้ำในแม่น้ำแซนยังคงเพิ่มไม่หยุด

สำนักข่าวต่างประเทศรายงานจากกรุงปารีส ประเทศฝรั่งเศส เมื่อวันที่ ๒๙ ม.ค. ว่าสำนักงานอุตุนิยมวิทยาแห่งชาติของฝรั่งเศส (เมเตโอฟร็องซ์) รายงานการวัดระดับน้ำในแม่น้ำแซน ซึ่งเป็นแม่น้ำสายหลักของประเทศได้สูง ๕.๘๒ เมตร เมื่อวันอาทิตย์ที่ผ่านมา เกินกว่าค่าเฉลี่ยมาตรฐานถึง ๔ เท่า ขณะที่ทางการแคว้นอีล-เดอ-ฟร็องส์ ที่อยู่บริเวณภาคกลางตอนบน และเป็นสถานที่ตั้งของกรุงปารีส อพยพประชาชนซึ่งอาศัยอยู่ริมชายฝั่งแม่น้ำแซนราว ๑,๕๐๐ คน หลังระดับน้ำที่ไหลเอ่อเข้าท่วมบ้านเรือนของประชาชนมีความสูงมากขึ้น

อย่างไรก็ตาม เมเตโอฟร็องซ์และหลายฝ่ายคาดการณ์ว่าระดับน้ำของแม่น้ำแซนน่าจะทำสถิติสูงสุดที่ระหว่าง ๕.๘๕ ถึง ๕.๙๕ เมตร ในช่วงรุ่งสางของวันจันทร์ที่ ๒๙ ม.ค. นี้ตามเวลาที่ท้องถิ่น แม้ถือว่ายังน้อยกว่าสถิติของปี ๒๕๕๙ ที่สูงถึง ๖.๑ เมตร แต่พิพิธภัณฑสถานลูฟวร์ซึ่งตั้งอยู่ริมแม่น้ำแซนขนย้ายผลงานศิลปะจำนวนมากออกจากส่วนจัดแสดงที่อยู่ชั้นล่างสุดแล้ว เพื่อป้องกันการเกิดความเสียหาย และขยายเวลาปิดให้บริการจนถึงวันจันทร์ที่ ๒๙ ม.ค. นี้เป็นอย่างน้อย

ในเวลาเดียวกัน บริการรถไฟฟ้าปารีสสาย"อาร์-เออ-อาร์-เซ" (RER-C) ประกาศระงับการจอดขบวนรถที่สถานีปารีสจนถึงวันที่ ๕ ก.พ. นี้ ขณะที่ระบบรถไฟฟ้าย่อยในอีกหลายเส้นทางระงับการจอดตามสถานีทุกแห่งตลอดแนวชายฝั่งแม่น้ำแซน ทั้งนี้ ระดับน้ำของแม่น้ำแซนเคยเพิ่มสูงถึง ๘.๖๕ เมตร เมื่อปี ๒๕๕๓ ส่งผลให้สถานีที่สำคัญ และระบบโครงสร้างพื้นฐานแทบทั้งหมดในกรุงปารีสต้องปิดตัวเพื่อป้องกันความเสียหาย (เดลินิวส์)

